



# Cajamarca: Síntesis de Actividad Económica - Marzo 2015 -

Departamento de Estudios Económicos  
Sucursal Trujillo

Lunes 08 de junio de 2015

*El Banco Central de Reserva del Perú (BCRP) ha considerado presentar un conjunto de indicadores sectoriales de actividad económica con la finalidad de poder realizar el seguimiento del desempeño de la economía departamental. Para el sector real, se ha utilizado el Valor Bruto de Producción a precios del año 2007 para los sectores disponibles. Cabe señalar que a partir de enero 2014, el Instituto Nacional de Estadística (INEI) ha realizado el cambio de año base (de 1994 a 2007) para la construcción del Producto Bruto Interno (PBI) nacional, estando en elaboración la desagregación departamental. En la medida que se publique referida información, el BCRP volvería a elaborar para cada departamento un indicador agregado de actividad económica.*

*En esta presentación, los saldos de créditos y depósitos en moneda extranjera se valúan al tipo de cambio constante de diciembre de 2014 (S/. 2,98 por dólar), a fin de aislar el efecto de la valuación cambiaria sobre los saldos en moneda extranjera.*

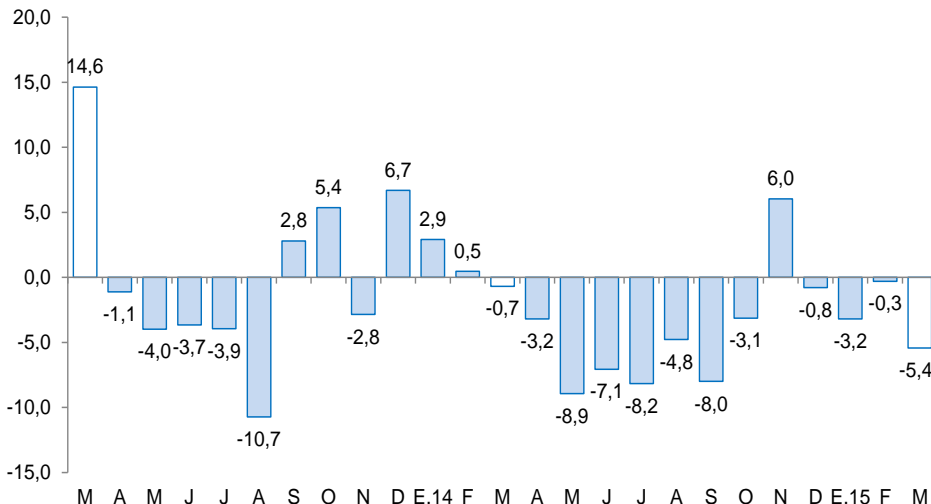
La actividad minera registró un desempeño positivo al crecer 2,3 por ciento interanual en marzo; sin embargo, la actividad agropecuaria decreció 5,4 por ciento interanual.

## Actividad primaria

- La **actividad agropecuaria** cayó 5,4 por ciento interanual en marzo, por la menor producción agrícola (-8,7 por ciento), la cual fue atenuada por la mayor producción pecuaria (0,7 por ciento). En el primer trimestre, el sector acumuló una caída de 3,3 por ciento, respecto a igual periodo del año 2014.
- La **actividad minera** se expandió en marzo 2,3 por ciento interanual, al incrementarse la extracción de oro (10,5 por ciento) y plata (4,6 por ciento), con lo cual permitió registrar un crecimiento acumulado de 4,8 por ciento interanual en el primer trimestre del año.

### Cajamarca: Evolución de la producción agropecuaria <sup>1/</sup>

(Var.% real respecto a similar mes del año anterior)

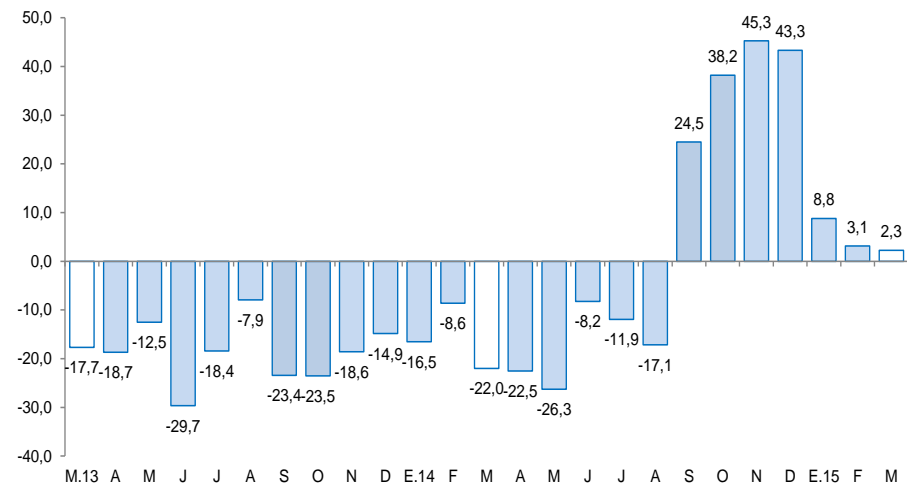


1/ A precios de 2007.

Fuente: MINAGRI.

### Cajamarca: Evolución de la producción minera <sup>1/</sup>

(Var.% real respecto a similar mes del año anterior)



1/ A precios de 2007.

Fuente: MINEM.

En cuanto a otros indicadores de actividad económica del departamento, destaca el crecimiento de las exportaciones (83,6 por ciento), el crédito hipotecario (13,8 por ciento) y los arribos a los establecimientos de hospedaje (10,5 por ciento), principalmente.

## Cajamarca: Otros indicadores de actividad económica

(Variación % respecto a similar mes del año anterior)

	Oct.14	Nov.14	Dic.14	Ene.15	Feb.15	Mar.15
Producción industrial <sup>1/</sup>	↓ -2,1	↑ 13,7	↑ 20,7	↑ 4,6	↑ 11,1	↑ 4,7
Despacho de cemento <sup>1/</sup>	↓ -12,6	↓ -18,6	↓ -8,8	↓ -12,0	↓ -8,3	↑ 4,3
Arribos a los establecimientos de hospedaje	↑ 16,1	↓ -23,8	↓ -14,6	↓ -11,6	↑ 15,9	↑ 10,5
Empleo formal urbano <sup>2/</sup>	↓ -5,4	↓ -5,7	↓ -5,8	↓ -6,7	↓ -5,0	↓ -5,3
Exportaciones	↑ 6,2	↑ 40,4	↑ 67,1	↑ 57,9	↑ 14,2	↑ 83,6
Crédito total	↑ 11,1	↑ 10,8	↑ 10,5	↑ 10,5	↑ 10,1	↑ 8,9
Crédito de consumo	↑ 13,8	↑ 10,7	↑ 9,8	↑ 10,2	↑ 9,9	↑ 7,3
Crédito hipotecario	↑ 12,8	↑ 13,6	↑ 14,3	↑ 15,4	↑ 14,3	↑ 13,8
Inversión pública <sup>1/</sup>	↓ -1,8	↑ 4,8	↓ -14,3	↓ -43,0	↓ -54,8	↑ 7,3

<sup>1/</sup> En términos reales.

<sup>2/</sup> En empresas de 10 y más trabajadores localizadas en la ciudad de Cajamarca.

Fuentes: BCRP - Sucursal Trujillo, MINCETUR, MTPE, SUNAT, SBS y MEF.

La actividad agropecuaria cayó 5,4 por ciento interanual en marzo, por la menor producción de maíz choclo, arroz cáscara, maíz amarillo duro, café y carne de vacuno. En el primer trimestre de 2015, el sector se contrajo 3,3 por ciento interanual.

## Cajamarca: Producción de principales productos agropecuarios <sup>1/</sup>

(Miles de toneladas)

Subsectores	Estructura Porcentual 2013 <sup>2/</sup>	Marzo				Enero - Marzo			
		2014	2015	Var.%	Contribución %	2014	2015	Var.%	Contribución %
<b>AGRÍCOLA</b>	<b>63,5</b>			<b>-8,7</b>	<b>-5,7</b>			<b>-6,8</b>	<b>-3,8</b>
<b>Orientada al mercado externo y agroindustria <sup>2/</sup></b>	<b>18,7</b>			<b>-10,4</b>	<b>-1,0</b>			<b>-14,6</b>	<b>-0,7</b>
Café	15,9	2,1	1,9	-6,9	-0,5	3,1	3,2	-6,9	-0,2
Maíz amarillo duro	2,7	5,2	4,2	-20,5	-0,5	9,5	11,7	-28,5	-0,5
<b>Orientada al mercado interno <sup>2/</sup></b>	<b>44,8</b>			<b>-8,4</b>	<b>-4,7</b>			<b>-6,1</b>	<b>-3,1</b>
Arroz cáscara	10,6	25,5	22,9	-10,5	-1,5	35,0	34,2	-7,6	-0,7
Papa	9,4	48,6	48,0	-1,4	-0,2	79,7	82,3	-1,8	-0,3
Maíz amiláceo	2,6	0,1	0,3	86,9	0,1	0,4	0,3	72,2	0,0
Frijol grano seco	1,9	0,3	0,8	129,6	0,6	0,5	0,3	165,2	0,4
Yuca	1,5	6,6	5,2	-21,1	-0,3	14,8	16,4	-5,2	-0,1
Trigo	1,7	0,3	0,3	-13,6	0,0	0,1	0,2	-11,7	0,0
Alfalfa	1,4	18,3	22,1	20,7	0,3	29,8	32,7	6,5	0,1
Arveja grano seco	1,3	0,1	0,0	-53,2	0,0	0,1	0,0	-53,2	0,0
Maíz choclo	1,2	12,2	8,1	-34,0	-1,6	21,2	19,0	-17,1	-0,5
Arveja grano verde	1,0	3,6	3,2	-13,3	-0,3	3,8	5,5	-8,8	-0,1
Otros	12,3			-11,4	-1,7			-11,2	-1,9
<b>PECUARIO</b>	<b>36,5</b>			<b>0,7</b>	<b>0,2</b>			<b>1,0</b>	<b>0,5</b>
Leche	16,5	26,2	26,5	1,4	0,2	65,5	66,5	2,3	0,5
Carne de vacuno <sup>3/</sup>	15,5	2,6	2,6	-0,4	-0,1	5,9	5,7	-0,8	-0,2
Carne de porcino <sup>3/</sup>	1,7	0,5	0,5	2,6	0,0	1,1	1,1	3,9	0,1
Carne de ovino <sup>3/</sup>	1,3	0,2	0,2	-0,4	0,0	0,4	0,4	-0,5	0,0
Otros	1,4			5,1	0,1			5,3	0,1
<b>SECTOR AGROPECUARIO</b>	<b>100,0</b>			<b>-5,4</b>	<b>-5,4</b>			<b>-3,3</b>	<b>-3,3</b>

Nota: Debido al redondeo de los datos parciales, los totales pueden diferir de la suma de las partes.

1/ Cifras preliminares.

2/ A precios de 2007.

3/ Peso neto.

Fuente: Ministerio de Agricultura y Riego.

Elaboración: BCRP, Sucursal Trujillo. Departamento de Estudios Económicos.

- La caída del **sector agrícola**, es resultado de la menor producción de los cultivos orientados al mercado externo y agroindustria (-10,4 por ciento), así como de los cultivos orientados al mercado interno (-8,4 por ciento). En el primer grupo, disminuyeron la producción de maíz amarillo duro (-20,5 por ciento), ante las menores superficies cosechadas y rendimiento de las mismas. En tanto, en el segundo grupo, cayó la producción arveja grano seco (-53,2 por ciento), maíz choclo (-34,0 por ciento), yuca (-21,1 por ciento) y trigo (-13,6 por ciento).
- En la **actividad pecuaria**, destacó el crecimiento interanual de carne de porcino (2,6 por ciento) y leche (1,4 por ciento).

La producción minera creció 2,3 por ciento interanual en marzo, principalmente, por la mayor extracción de oro (10,5 por ciento) y plata (4,6 por ciento), la cual fue atenuada por la caída de la producción de cobre (-25,9 por ciento). Durante el primer trimestre del año, el sector acumuló un crecimiento de 4,8 por ciento.

## Cajamarca: Producción Minera <sup>1/</sup>

(Var. % real respecto al mismo periodo del año anterior)

	Estructura Porcentual 2013 2/	Marzo			Enero - Marzo		
		2015	Var.%	Contribución %	2015	Var.%	Contribución %
Oro (Onzas troy)	83,3	103 572	10,5	8,0	345 055	10,4	8,3
Cobre (TMF)	14,9	2 507	-25,9	-5,8	7 226	-19,0	-3,5
Plata (Onzas troy)	1,8	121 221	4,6	0,1	387 539	5,5	0,1
<b>SECTOR MINERÍA 2/</b>	<b>100,0</b>		<b>2,3</b>	<b>2,3</b>		<b>4,8</b>	<b>4,8</b>

<sup>1/</sup> Cifras preliminares.

<sup>2/</sup> A precios de 2007.

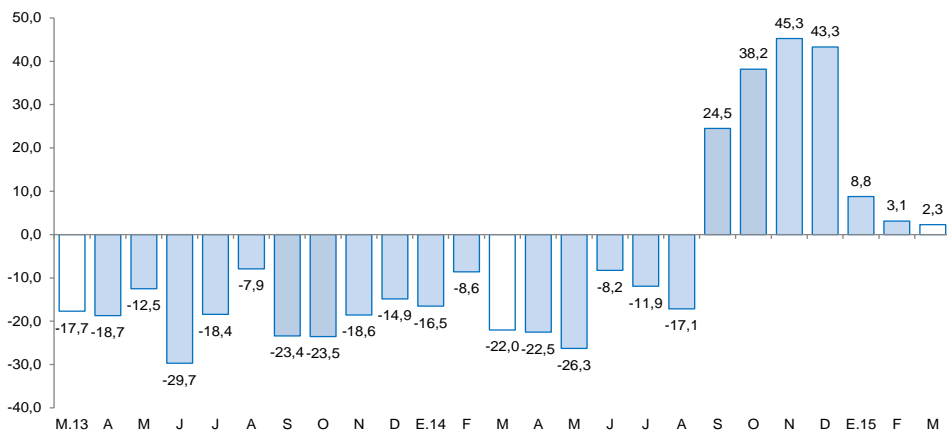
Fuente: Ministerio de Energía y Minas.

Elaboración: BCRP, Sucursal Trujillo. Departamento de Estudios Económicos.

- El resultado del oro en el mes se explica por la mayor producción de las empresas Yanacocha y Gold Fields La Cima, cuyos crecimientos fueron de 20,8 por ciento y 6,2 por ciento, respectivamente. En cuanto al cobre, la caída se sustenta, principalmente, en la menor extracción realizada por la empresa Gold Fields La Cima (-26,1 por ciento).
- El oro cotizó en promedio US\$/oz.tr. 1 179 en marzo, menor en 4,0 por ciento respecto a febrero. En este resultado ha sido determinante la fortaleza del dólar frente a sus principales contrapartes y la reducida demanda física proveniente de China.

## Cajamarca: Evolución de la producción minera <sup>1/</sup>

(Var.% real respecto a similar mes del año anterior)

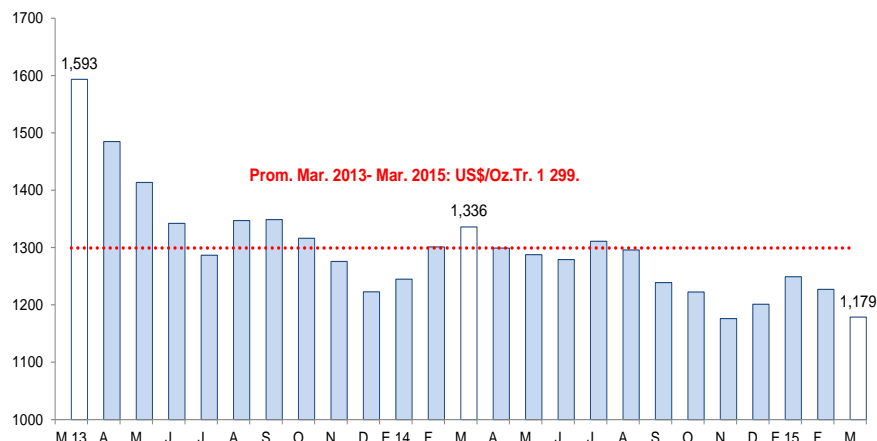


<sup>1/</sup> A precios de 2007

Fuente: MINEM

## Cotización internacional de oro

(US\$/oz.tr. promedio mensual – London Metal Exchange)



Fuente: Bloomberg.

La actividad manufacturera creció 4,7 por ciento interanual en marzo, siendo el quinto mes consecutivo que muestra un favorable desempeño. En el primer trimestre del año el sector acumuló un crecimiento de 6,3 por ciento.

## Cajamarca: Producción manufacturera <sup>1/</sup> (Variación % real respecto al mismo periodo del año anterior)

Ramas de actividad	Estructura porcentual 2013 2/	Marzo		Enero - Marzo	
		Var.%	Contribución 3/	Var.%	Contribución 3/
<b>Productos Lácteos</b>	<b>59,1</b>	<b>17,9</b>	<b>8,8</b>	<b>11,5</b>	<b>7,6</b>
Queso	47,8	14,1	5,6	10,7	5,8
Mantequilla	0,6	-38,0	-0,2	-30,1	-0,2
Yogurt	0,5	134,5	0,9	133,7	1,1
Manjarblanco	10,2	31,5	2,6	9,6	0,9
<b>Productos de Molinería</b>	<b>39,2</b>	<b>-10,5</b>	<b>-5,2</b>	<b>-7,6</b>	<b>-2,5</b>
Arroz pilado	39,2	-10,5	-5,2	-7,6	-2,5
<b>Bebidas no Alcohólicas</b>	<b>1,6</b>	<b>89,8</b>	<b>1,1</b>	<b>69,8</b>	<b>1,3</b>
Agua embotellada	1,6	89,8	1,1	69,8	1,3
<b>Sustancias Químicas Básicas</b>	<b>0,1</b>	<b>17,8</b>	<b>0,0</b>	<b>-24,9</b>	<b>0,0</b>
Oxígeno	0,1	17,8	0,0	-24,9	0,0
<b>SECTOR MANUFACTURA</b>	<b>100,0</b>	<b>4,7</b>	<b>4,7</b>	<b>6,3</b>	<b>6,3</b>

1/ Cifras preliminares.

2/ Aprecios de 1994.

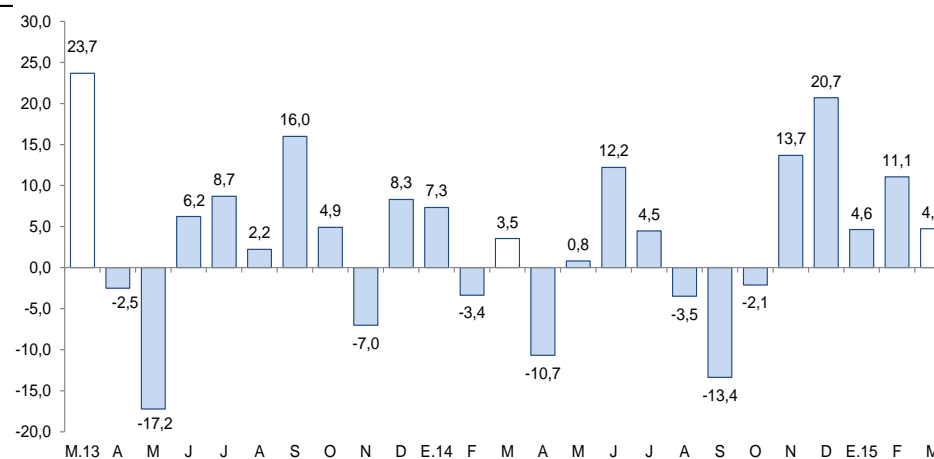
3/ En puntos porcentuales.

Fuente: Ministerio de Agricultura y Riego y empresas industriales.

Elaboración: BCRP, Sucursal Trujillo. Departamento de Estudios Económicos.

- La expansión de la **producción manufacturera** se dio como resultado de la mayor actividad registrada en todas las ramas industriales, a excepción de la industria molinera, cuya producción se redujo en 10,5 por ciento. Destaca la mayor producción de productos lácteos (17,9 por ciento) dado que su aporte al crecimiento del sector fue de 8,8 puntos porcentuales. El resto de ramas industriales mostraron comportamientos diferenciados: la industria de bebidas no alcohólicas (agua embotellada) y la de química básica (oxígeno) aumentaron en 89,8 por ciento y 17,8 por ciento, respectivamente; en cambio, la industria molinera de arroz pilado disminuyó en 10,5 por ciento.

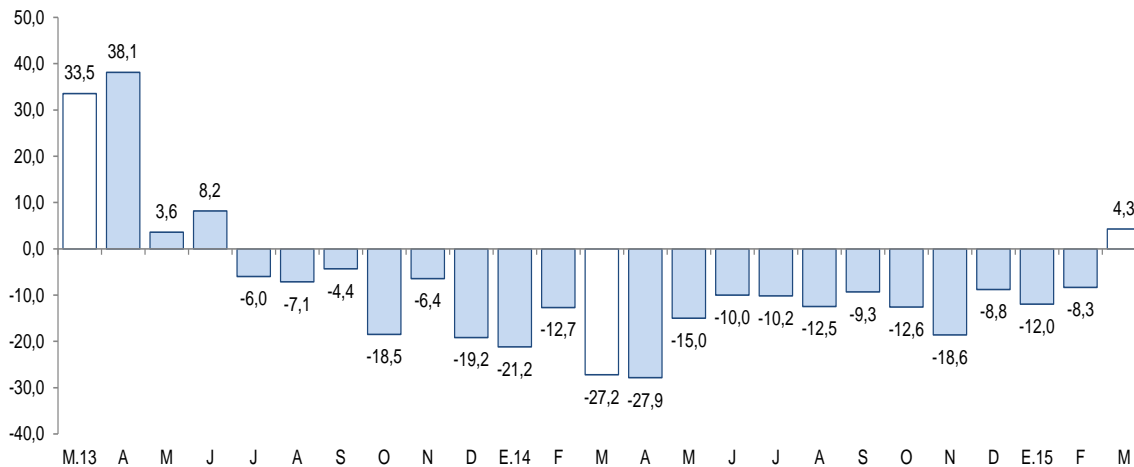
## Cajamarca: Evolución de la producción manufacturera (Variación % real respecto al mismo mes del año anterior)



Fuente: Ministerio de Agricultura y Riego y empresas industriales.

Los despachos de cemento registraron, en el tercer mes del año, un incremento de 4,3 por ciento respecto a marzo de 2014. Al término del primer trimestre del año, los despachos acumularon una disminución interanual de 5,9 por ciento.

## Cajamarca: Evolución de los despachos de cemento (Var.% respecto a similar mes del año anterior)



Fuente: Cementos Pacasmayo S.A.A.

- Los **despachos de cemento** registraron, en el tercer mes del año, un incremento de 4,3 por ciento respecto a marzo de 2014, luego de haber registrado por veinte meses consecutivos resultados negativos. El crecimiento en el mes fue influida por el incremento de la inversión pública.
- Al término del primer trimestre del año, los despachos acumularon una disminución interanual de 5,9 por ciento.

El empleo en la ciudad de Cajamarca en empresas privadas formales de 10 y más trabajadores se redujo en 5,3 por ciento interanual en enero, debido a la caída registrada en todos los sectores, a excepción del sector transportes, almacenamiento y comunicaciones, cuyo crecimiento fue de 8,2 por ciento. Cabe señalar que el empleo registra desde octubre de 2012 resultados negativos.

## Ciudad de Cajamarca: Índice mensual de empleo en empresas privadas formales de 10 y más trabajadores (Octubre 2010 = 100)

	Marzo			Enero-Marzo		
	2014	2015	Var. %	2014	2015	Var. %
Extractiva <sup>2/</sup>	69,8	61,8	-11,5	70,7	62,8	-11,1
Industria manufacturera	59,8	54,3	-9,2	59,8	55,3	-7,5
Comercio	129,7	125,0	-3,6	132,7	125,8	-5,2
Transp., almac., y comun.	96,7	104,6	8,2	96,9	103,9	7,2
Servicios <sup>3/</sup>	88,2	84,3	-4,4	89,0	84,7	-4,8
<b>Total</b>	<b>84,5</b>	<b>80,0</b>	<b>-5,3</b>	<b>85,5</b>	<b>80,6</b>	<b>-5,7</b>

**Nota:** La información corresponde al primer día de cada mes.

1/ Cifras preliminares.

2/ Conformada por las subramas agricultura, pesca y minería.

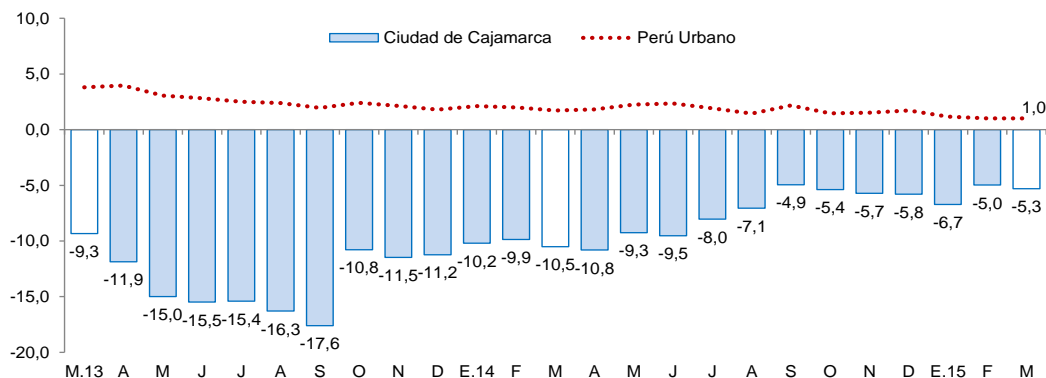
3/ Conformada por las subramas servicios prestados a empresas, restaurantes y hoteles, establecimientos financieros, enseñanza, servicios sociales y comunales; y electricidad, gas y agua.

Fuente: MTPE – Encuesta Nacional de Variación Mensual del Empleo (ENVME).

Elaboración: BCRP, Sucursal Trujillo. Departamento de Estudios Económicos.

## Ciudad de Cajamarca: Evolución del empleo formal urbano

(Var. % respecto a similar mes del año anterior)



Fuente: MTPE.

- El empleo en la ciudad de Cajamarca en empresas privadas formales con 10 y más trabajadores disminuyó en marzo 5,3 por ciento interanual. La caída se generó en los sectores extractivo (-11,5 por ciento), industria manufacturera (-9,2 por ciento), servicios (-4,4 por ciento) y comercio (-3,6 por ciento); mientras que en el sector transportes, almacenamiento y comunicaciones, aumentó 8,2 por ciento.
- En el primer trimestre del año, el empleo acumuló una caída de 5,7 por ciento interanual. El resultado obedece a la caída registrada en todos los sectores analizados, excepto transportes, almacenamiento y comunicaciones, al crecer 7,2 por ciento.



Las exportaciones de Cajamarca en marzo (US\$ 216 millones) crecieron 83,6 por ciento interanual, por el incremento de las exportaciones de productos tradicionales (84,9 por ciento), por su parte, las no tradicionales, disminuyeron 89,1 por ciento.

### Cajamarca: Exportaciones por grupo de productos <sup>1/</sup>

(Valor FOB en millones de US\$)

TIPO	Marzo			Enero - Marzo		
	2014	2015	Var. %	2014	2015	Var. %
<b>Productos Tradicionales</b>	<b>117</b>	<b>216</b>	<b>84,9</b>	<b>412</b>	<b>640</b>	<b>55,4</b>
Agrícolas	4	1	-86,0	15	4	-72,1
Mineros	113	216	90,8	397	636	60,2
<b>Productos No Tradicionales</b>	<b>1</b>	<b>0</b>	<b>-89,1</b>	<b>3</b>	<b>7</b>	<b>170,5</b>
Agropecuarios	1	0	-94,6	2	0	-86,6
Químicos	0	0	-25,9	0	0	-69,4
Otros	0	0	-100,0	0	7	2/
<b>TOTAL 3/</b>	<b>118</b>	<b>216</b>	<b>83,6</b>	<b>414</b>	<b>647</b>	<b>56,1</b>

1/ Cifras preliminares.

2/ Variación porcentual superior a 1000.

3/ Debido al redondeo de los datos parciales, los totales pueden diferir de la suma de las partes.

Fuente: SUNAT.

Elaboración: BCRP. Sucursal Trujillo. Departamento de Estudios Económicos.

- En las **exportaciones tradicionales** (US\$ 216 millones), que representan el 99,9 por ciento del total exportado en el mes, se registró un aumento en las ventas de productos mineros (90,8 por ciento); mientras que el rubro de productos agrícolas disminuyó 86,0 por ciento. En los productos mineros, el resultado se explica, básicamente, por un aumento en las exportaciones de oro (115,0 por ciento), cuyo volumen embarcado aumentó 143,7 por ciento, el cual contrarrestó la caída de las ventas de cobre (-7,8 por ciento). En el caso de los productos agrícolas, el resultado obedeció a las menores ventas de café (-86,0 por ciento), toda vez que registraron una caída del volumen exportado de 86,2 por ciento.
- El resultado de las **exportaciones no tradicionales** en el mes, se explica, básicamente, por el menor desempeño de los productos agropecuarios (-94,6 por ciento), donde las ventas de tara en polvo y goma de tara presentaron un efecto base, puesto que, en el presente mes no se registraron exportaciones de dichos productos, siendo el cacao crudo el único producto agropecuario exportado.

El crédito en Cajamarca mostró un incremento interanual de 8,9 por ciento en marzo, 1,5 puntos porcentuales menos con respecto al crecimiento registrado en marzo de 2014.

## Cajamarca: Crédito

(Saldos a fin de periodo en millones de nuevos soles)

Instituciones	Marzo			
	2014	2015	Estructura %	Var. %
<b>Banco de la Nación <sup>1/</sup></b>	<b>124</b>	<b>138</b>	<b>5,2</b>	<b>11,2</b>
<b>Agrobanco <sup>2/</sup></b>	<b>49</b>	<b>53</b>	<b>2,0</b>	<b>9,0</b>
<b>Banca Múltiple</b>	<b>1 353</b>	<b>1 704</b>	<b>64,3</b>	<b>25,9</b>
<b>Instituciones No Bancarias</b>	<b>910</b>	<b>756</b>	<b>28,5</b>	<b>-16,9</b>
Cajas Municipales	462	497	18,7	7,5
Cajas Rurales	59	58	2,2	-0,8
Edpymes	12	17	0,6	34,6
Empresas Financieras	376	184	6,9	-51,0
<b>TOTAL <sup>3/</sup></b>	<b>2 436</b>	<b>2 652</b>	<b>100,0</b>	<b>8,9</b>
<b>A Empresas</b>	<b>1 437</b>	<b>1 562</b>	<b>58,9</b>	<b>8,7</b>
<b>A Personas</b>	<b>999</b>	<b>1 089</b>	<b>41,1</b>	<b>9,0</b>
Consumo	733	787	29,7	7,3
Hipotecario	266	302	11,4	13,8
En MN	2 218	2 444	92,2	10,2
En ME	218	208	7,8	-4,8

1/ Considera solo los créditos de consumo e hipotecario.

2/ No considera los créditos a las demás empresas del sistema financiero.

3/ Debido al redondeo de los datos parciales, los totales pueden diferir de la suma de las partes.

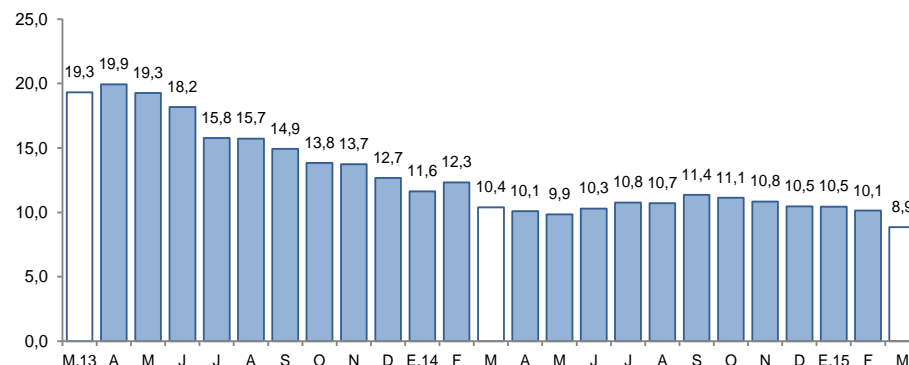
Fuente: Superintendencia de Banca, Seguros y AFP (SBS).

Elaboración: BCRP, Sucursal Trujillo. Departamento de Estudios Económicos.

- La tasa de **morosidad** en febrero fue de 4,7 por ciento, 0,1 puntos porcentuales más frente a la registrada en igual mes de 2014. En las instituciones no bancarias, la morosidad alcanzó un nivel de 5,1 por ciento; en la banca múltiple, 4,8 por ciento; y en el Banco de la Nación, 0,8 por ciento.

## Cajamarca: Evolución del crédito

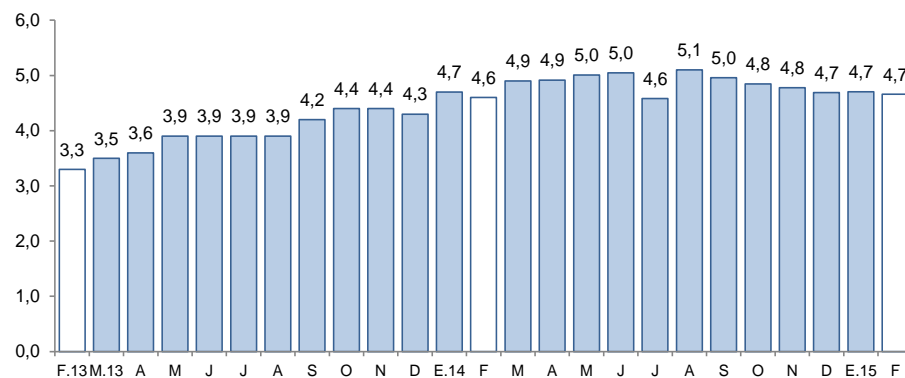
(Var. % respecto a similar mes del año anterior)



Fuente: Superintendencia de Banca, Seguros y AFP (SBS).

## Cajamarca: Tasa de morosidad <sup>1/</sup>

(Porcentaje)



1/ Morosidad = (créditos vencidos + créditos en cobranza judicial) / colocaciones brutas.

Fuente: Superintendencia de Banca, Seguros y AFP (SBS).

Los depósitos en las instituciones financieras en Cajamarca aumentaron 0,7 por ciento interanual en marzo y de esta manera registra su menor tasa de crecimiento desde julio de 2014 (0,1 por ciento).

## Cajamarca: Depósitos

(Saldos a fin de período en millones de nuevos soles)

Instituciones	Marzo			
	2014	2015	Estructura %	Var. %
<b>Banco de la Nación</b>	<b>560</b>	<b>591</b>	<b>31,0</b>	<b>5,6</b>
<b>Banca Múltiple</b>	<b>1 023</b>	<b>993</b>	<b>52,0</b>	<b>-2,9</b>
<b>Instituciones No Bancarias</b>	<b>311</b>	<b>324</b>	<b>17,0</b>	<b>3,9</b>
Cajas Municipales	229	250	13,1	9,0
Cajas Rurales	71	61	3,2	-14,3
Empresas Financieras	11	13	0,7	14,4
<b>TOTAL <sup>1/</sup></b>	<b>1 894</b>	<b>1 908</b>	<b>100,0</b>	<b>0,7</b>
Depósitos a la vista	754	699	36,7	-7,3
Depósitos de ahorro	692	732	38,4	5,8
Depósitos a plazo	448	476	25,0	6,3
En MN	1 477	1 536	80,5	4,0
En ME	417	372	19,5	-10,8

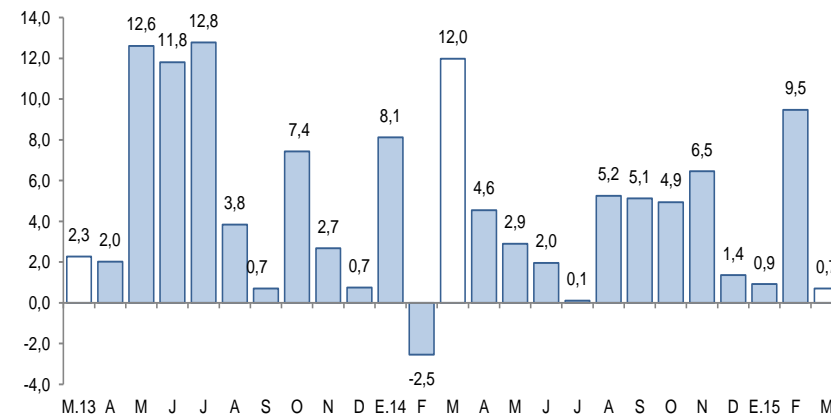
<sup>1/</sup> Debido al redondeo de los datos parciales, los totales pueden diferir de la suma de las partes.

Fuente: Superintendencia de Banca, Seguros y AFP (SBS).

Elaboración: BCRP, Sucursal Trujillo. Departamento de Estudios Económicos.

## Cajamarca: Evolución de los depósitos

(Var. % respecto a similar mes del año anterior)



Fuente: Superintendencia de Banca, Seguros y AFP (SBS).

- Por **tipo de institución**, los depósitos en la banca múltiple, que representan el 52,0 por ciento de los depósitos totales, se contrajeron en 2,9 por ciento. En tanto, los depósitos en el Banco de la Nación y en las entidades no bancarias mostraron tasas de crecimiento de 5,6 por ciento y 3,9 por ciento, respectivamente. El resultado de las entidades no bancarias fue reflejo de los mayores depósitos en las empresas financieras (14,4 por ciento) y en las cajas municipales (9,0 por ciento), los cuales fueron atenuados por menores depósitos en las cajas rurales (-14,3 por ciento).

La inversión pública aumentó 7,3 por ciento en marzo, en términos reales, respecto a similar mes de 2014, debido principalmente a la mayor ejecución de obras del Gobierno Nacional (103,5 por ciento), que contrarrestó los descensos en los montos invertidos por los gobiernos locales (-44,6 por ciento) y por el Gobierno Regional (-35,0 por ciento).

## Cajamarca: Inversión pública <sup>1/</sup> (En millones de nuevos soles)

Niveles de gobierno	Marzo			Enero - Marzo		
	2014	2015	Var. % real	2014	2015	Var. % real
Gobierno Nacional	40	84	103,5	138	152	6,9
Gobierno Regional	18	12	-35,0	27	18	-35,6
Gobiernos locales	60	34	-44,6	138	55	-61,0
<b>Total</b>	<b>118</b>	<b>131</b>	<b>7,3</b>	<b>303</b>	<b>225</b>	<b>-27,7</b>

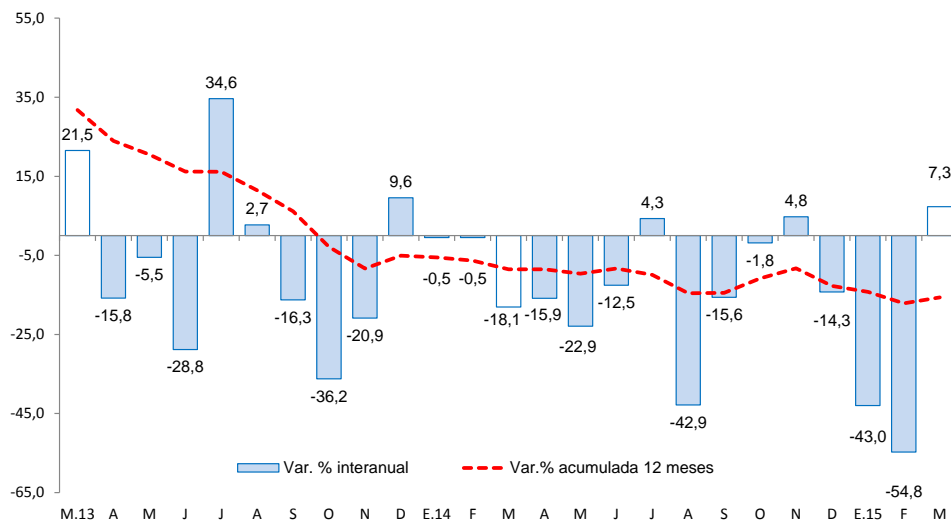
1/ Información actualizada al 31 de marzo de 2015.

2/ Adquisición de activos no financieros.

Fuente: Ministerio de Economía y Finanzas (MEF).

Elaboración: BCRP, Sucursal Trujillo. Departamento de Estudios Económicos.

## Cajamarca: Evolución de la inversión pública (Var.% real respecto a similar mes del año anterior)



Fuente: Ministerio de Economía y Finanzas (MEF).

- En cuanto al **avance de la inversión pública**, lo ejecutado a marzo de 2015 representa el 16,8 por ciento del Presupuesto Institucional Modificado (PIM), 3,8 puntos porcentuales más de lo ejecutado en el primer trimestre de 2014. El gobierno nacional registra un avance de 19,9 por ciento, seguido del gobierno regional con el 14,6 por ciento y de los gobiernos locales con el 12,1 por ciento.
- Entre los principales proyectos que el **Gobierno Nacional** desembolsó en el mes destacan: “Rehabilitación y mejoramiento de la carretera PE-3N Longitudinal de la Sierra Norte tramo Cochabamba - Cutervo - Santo Domingo de la Capilla - Chiple” (S/. 54,0 millones); “Rehabilitación y mejoramiento de la carretera Chongoyape - Cochabamba - Cajamarca” (S/. 7,6 millones); y “Mejoramiento de la carretera San Marcos - Cajabamba - Sausacocha” (S/. 6,1 millones).
- El **Gobierno Regional** ha desembolsado en marzo S/. 2,3 millones en el proyecto “Mejoramiento y ampliación de los sistemas de agua potable y alcantarillado de la ciudad de Cutervo”; S/. 1,3 millones en “Construcción e implementación del hospital II-2 de Jaén”; y S/. 1,3 millones en “Instalación del servicio de agua para riego en el C.P. Salacat - Distrito de Sorochuco - Provincia de Celendín”.
- Por su parte, los **gobiernos locales** ejecutaron en el mes, proyectos relacionados a las áreas de educación (S/. 11,5 millones), saneamiento (S/. 8,4 millones) y transporte (S/. 7,2 millones).