



# Ancash: Síntesis de Actividad Económica - Diciembre 2015 -

Departamento de Estudios Económicos  
Sucursal Trujillo

Jueves 04 de febrero de 2016

*El Banco Central de Reserva del Perú (BCRP) ha considerado presentar un conjunto de indicadores sectoriales de actividad económica con la finalidad de poder realizar el seguimiento del desempeño de la economía departamental. Para el sector real, se ha utilizado el Valor Bruto de Producción a precios del año 2007 para los sectores disponibles. Cabe señalar que a partir de enero 2014, el Instituto Nacional de Estadística (INEI) ha realizado el cambio de año base (de 1994 a 2007) para la construcción del Producto Bruto Interno (PBI) nacional, estando en elaboración la desagregación departamental. En la medida que se publique referida información, el BCRP volvería a elaborar para cada departamento un indicador agregado de actividad económica.*

*En esta presentación, los saldos de créditos y depósitos en moneda extranjera se valúan al tipo de cambio constante de diciembre de 2014 (S/. 2,98 por dólar), a fin de aislar el efecto de la valuación cambiaria sobre los saldos en moneda extranjera.*

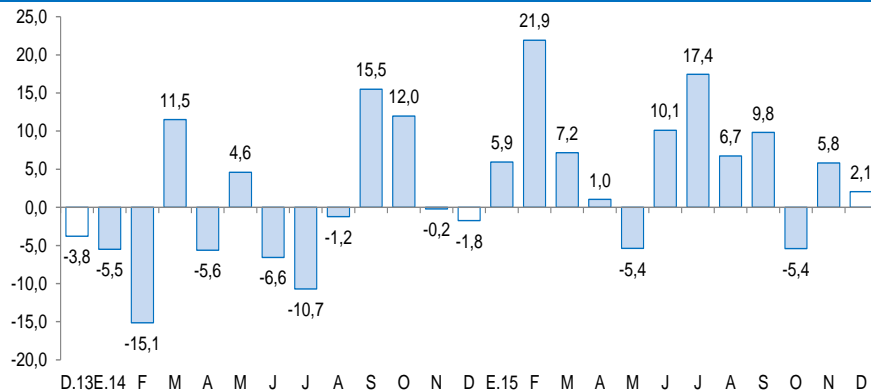
En la actividad primaria, el sector agropecuario, minería y pesca registraron crecimientos de 2,1 por ciento, 58,8 por ciento y 305,5 por ciento respectivamente.

## Actividad Primaria

- La **actividad agropecuaria** en diciembre creció 2,1 por ciento interanual, debido al crecimiento de los sectores agrícola (0,2 por ciento) y pecuario (5,8 por ciento). En 2015, el sector acumuló un crecimiento de 6,3 por ciento.
- La **pesca** creció 305,5 por ciento respecto a similar mes de 2014 por el alto nivel de desembarque de anchoveta (125,3 mil Tm.) para la industria de harina y aceite; sin embargo, esta tasa de crecimiento refleja un efecto estadístico base, dado que en diciembre de 2014 no hubo pesca de este recurso por cancelación de la segunda temporada de pesca. Al cerrar el año, el sector creció 38,0 por ciento.
- La **actividad minera** registró en diciembre un crecimiento de 58,8 por ciento interanual, con lo cual mantiene por décimo mes consecutivo resultados positivos. Esta expansión se sustenta en la significativa extracción de cobre (63,6 por ciento), con una contribución de 41,0 puntos porcentuales al resultado del sector. Entre enero y diciembre de 2015, la actividad minera acumuló un crecimiento interanual de 15,6 por ciento.

### Ancash: Evolución de la producción agropecuaria <sup>1/</sup>

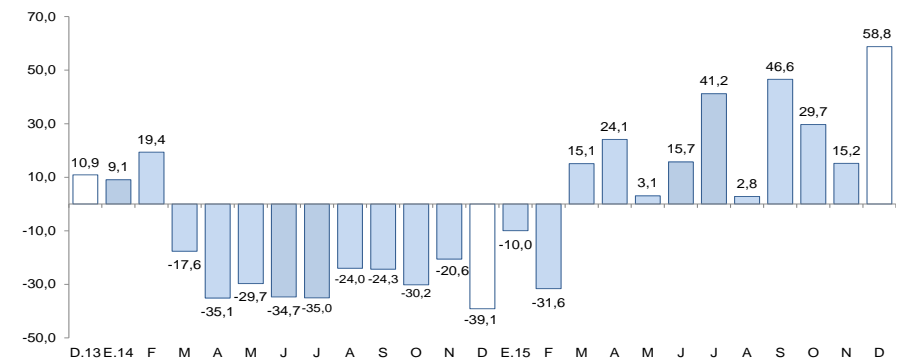
(Var.% real respecto a similar mes del año anterior)



<sup>1/</sup> A precios de 2007  
Fuente: MINAGRI

### Ancash: Evolución de la producción minera <sup>1/</sup>

(Var.% real respecto a similar mes del año anterior)



<sup>1/</sup> A precios de 2007  
Fuente: MINEM

En lo referente a otros indicadores de la actividad económica en Ancash, presentaron cifras positivas: El crédito de consumo, el crédito total, el crédito hipotecario, producción industrial y empleo formal urbano en la ciudad de Chimbote.

## Ancash: Otros indicadores de actividad económica

(Variación % respecto a similar mes del año anterior)

	Jul.15	Ago.15	Set.15	Oct.15	Nov.15	Dic.15
Producción industrial <sup>1/</sup>	↓ -9,2	↑ 12,0	↑ 4,4	↓ -5,4	↑ 19,5	↑ 29,0
Despacho de cemento <sup>1/</sup>	↓ -33,6	↓ -18,7	↓ -23,4	↓ -25,9	↓ -25,2	↓ -30,1
Arribos a los establecimientos de hospedaje	↑ 4,1	↑ 7,1	↑ 4,2	↑ 9,2	↑ 7,6	↓ -13,6
Empleo formal urbano - Ciudad de Chimbote <sup>2/</sup>	↓ -7,4	↓ -4,8	↓ -2,1	↑ 1,4	↑ 1,4	↑ 8,0
Empleo formal urbano - Ciudad de Huaraz <sup>2/</sup>	↓ -1,3	↓ -1,5	↓ -7,0	↓ -0,9	↓ -1,1	↓ -1,5
Exportaciones	↓ -7,6	↓ -2,3	↓ -11,0	↓ -2,0	↓ -2,2	↓ -3,7
Crédito total	↑ 11,4	↑ 12,9	↑ 12,4	↑ 12,3	↑ 10,9	↑ 11,7
Crédito de consumo	↑ 13,7	↑ 14,0	↑ 13,7	↑ 13,3	↑ 12,1	↑ 11,1
Crédito hipotecario	↑ 12,4	↑ 12,2	↑ 11,8	↑ 11,7	↑ 10,0	↑ 10,2
Inversión pública <sup>1/</sup>	↓ -22,8	↓ -58,0	↓ -66,2	↓ -48,4	↓ -35,3	↓ -22,0

1/ En términos reales.

2/ En empresas de 10 y más trabajadores localizadas en la ciudad de Trujillo.

Fuentes: BCRP - Sucursal Trujillo, SUNAT, MINCETUR, SBS, MTPE y MEF.

La actividad agropecuaria en diciembre creció 2,1 por ciento interanual, debido al crecimiento de los sectores agrícola (0,2 por ciento) y pecuario (5,8 por ciento). En lo que va del año, el sector acumuló un crecimiento de 6,3 por ciento.

## Ancash: Producción de principales productos agropecuarios <sup>1/</sup> (Miles de toneladas)

Subsectores	Estructura Porcentual 2013 <sup>2/</sup>	Diciembre				Enero - Diciembre			
		2014	2015	Var.%	Contribución %	2014	2015	Var.%	Contribución %
<b>AGRÍCOLA</b>	<b>65,1</b>			<b>0,2</b>	<b>0,2</b>			<b>8,0</b>	<b>5,3</b>
<b>Orientada al mercado externo y agroindustria <sup>2/</sup></b>	<b>26,4</b>			<b>22,3</b>	<b>7,0</b>			<b>13,6</b>	<b>3,7</b>
Caña de azúcar	7,0	87,3	84,9	6,6	0,6	613,9	628,0	15,3	1,1
Maíz amarillo duro	6,8	10,7	7,0	25,7	3,3	82,2	87,5	23,6	2,0
Espárrago	6,4	1,1	0,8	57,6	3,5	7,7	13,4	26,8	1,4
Palta	4,2	1,4	3,3	-14,9	-0,4	4,0	5,6	-6,6	-0,3
Algodón rama	2,1	0,0	0,2	-	-	17,0	8,9	-37,9	-0,6
<b>Orientada al mercado interno <sup>2/</sup></b>	<b>38,7</b>			<b>-19,3</b>	<b>-6,9</b>			<b>4,2</b>	<b>1,7</b>
Papa	6,7	4,0	3,8	-15,1	-0,5	110,3	103,8	10,2	0,7
Arroz cáscara	6,3	0,0	0,0	-	-	23,2	20,4	-12,8	-0,8
Maíz choclo	4,6	3,0	6,4	123,6	3,8	51,2	53,1	10,0	0,4
Alfalfa	3,4	19,0	19,9	4,5	0,2	168,6	177,3	5,0	0,2
Trigo	2,1	0,0	0,0	-	-	19,4	19,0	-12,3	-0,3
Maíz amiláceo	2,1	0,1	0,1	-22,4	-0,1	13,6	13,0	10,1	0,2
Camote	1,5	5,5	1,4	-92,4	-4,1	9,3	10,0	-32,8	-0,7
Cebada grano	0,9	0,0	0,0	-	-	12,2	11,0	-12,5	-0,1
Mango	0,7	1,1	1,2	-34,7	-0,4	6,2	7,7	-18,6	-0,1
Frijol grano seco	0,4	0,3	0,0	-85,0	-0,9	3,2	2,7	-7,2	0,0
Arveja grano seco	0,4	0,0	0,0	-	-	1,8	2,5	-2,6	0,0
Zapallo	0,6	1,5	1,0	-30,0	-0,4	6,1	9,9	-15,2	-0,1
<b>PECUARIA</b>	<b>34,9</b>			<b>5,8</b>	<b>1,9</b>			<b>2,7</b>	<b>0,9</b>
Carne de ave <sup>3/</sup>	19,4	1,8	0,0	10,6	1,6	18,5	21,1	3,4	0,6
Carne de vacuno <sup>3/</sup>	9,5	0,7	0,1	2,4	0,3	6,8	7,2	3,4	0,3
Leche	2,0	1,4	0,1	-12,8	-0,3	18,0	17,7	-12,5	-0,2
Huevo	1,9	0,1	0,0	8,9	0,0	2,6	3,1	9,9	0,0
Carne de ovino <sup>3/</sup>	1,1	0,1	1,3	5,2	0,1	1,0	1,0	4,9	0,1
<b>SECTOR AGROPECUARIO</b>	<b>100,0</b>			<b>2,1</b>	<b>2,1</b>			<b>6,3</b>	<b>6,3</b>

Nota: Debido al redondeo de los datos parciales, los totales pueden diferir de la suma de las partes.

1/ Cifras preliminares.

2/ A precios de 2007.

3/ Peso neto.

Fuente: Ministerio de Agricultura y Riego.

Elaboración: BCRP, Sucursal Trujillo. Departamento de Estudios Económicos.

- La **actividad agrícola** debió su crecimiento a la mayor producción de cultivos orientados al mercado externo y agroindustria (22,3 por ciento), que refleja la mayor producción de espárrago (57,6 por ciento), maíz a. duro (25,7 por ciento) y caña de azúcar (6,6 por ciento); el cultivo espárrago por mayores cosechas, maíz amarillo duro y caña de azúcar mayores cosechas y alto rendimiento en campo. Por el contrario, el grupo de cultivos orientados al mercado interno registraron una caída (-19,3 por ciento); como resultado de la menor producción de camote (-92,4 por ciento) y frijol grano seco (-85,0 por ciento), principalmente; el cultivo camote por menores cosechas, frijol grano seco por menores cosechas y un bajo rendimiento en campo.
- El crecimiento interanual de la **actividad pecuaria** (5,8 por ciento) reflejó la mayor producción carne de ave (10,6 por ciento), huevo (8,9 por ciento), carne de ovino (5,2 por ciento) y carne de vacuno (2,4 por ciento).

La pesca creció 305,5 por ciento respecto a similar mes de 2014 impulsada por el alto nivel de desembarque de anchoveta (125,3 mil Tm.). De enero a diciembre, el sector se expandió en 38,0 por ciento.

### Ancash: Producción pesquera <sup>1/</sup> (En TM)

	Diciembre			Enero - Diciembre		
	2014	2015	Var.% <sup>2/</sup>	2014	2015	Var.% <sup>2/</sup>
<b>Consumo Humano Directo</b>	<b>6 708</b>	<b>6 992</b>	<b>6,2</b>	<b>92 961</b>	<b>90 417</b>	<b>-4,8</b>
. Fresco	751	1 447	108,8	16 572	16 151	-2,2
. Congelado	1 424	1 546	8,6	16 552	11 437	-30,9
. Conservas	4 533	3 999	-11,8	59 837	62 829	5,0
<b>Consumo Industrial</b>	<b>0</b>	<b>125 299</b>	<b>0,0</b>	<b>317 528</b>	<b>686 051</b>	<b>116,1</b>
. Anchoveta	0	125 299	0,0	317 528	686 051	116,1
. Otras Especies	0	0	0,0	0	0	0,0
<b>SECTOR PESCA</b>			<b>305,5</b>			<b>38,0</b>

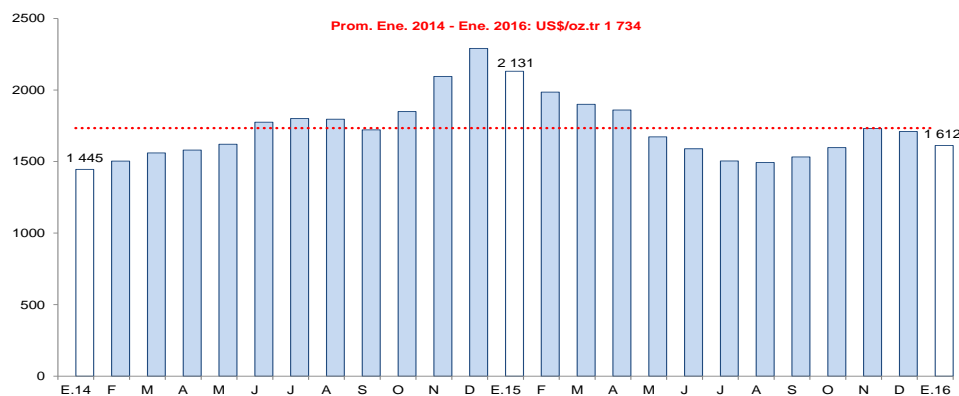
1/ Cifras preliminares.

2/ Variación a precios de 2007.

Fuente: Ministerio de la Producción.

Elaboración: BCRP, Sucursal Trujillo. Departamento de Estudios Económicos.

### Cotización de la harina de pescado (US\$/tonelada - Hamburgo)



Fuente: Reuters y Bloomberg.

- La **actividad pesquera** en diciembre creció 305,5 por ciento en términos interanuales, impulsada por el alto nivel de desembarque de anchoveta (125,3 mil Tm.) para la industria de harina y aceite; sin embargo, esta tasa de crecimiento refleja un efecto estadístico base, dado que en igual mes de 2014 no hubo pesca de este recurso por cancelación de la segunda temporada de pesca, ante la alta presencia de ejemplares juveniles (94,0 por ciento) en el stock de la referida zona.
- Con relación a la **temperatura superficial del mar (TSM)**, frente al litoral del puerto de Chimbote, medida por IMARPE, se registró en diciembre de 2015 un valor promedio de 22,2°C, superior en 2,2°C (anomalía positiva) respecto de su nivel histórico normal (20,0°C).
- El **precio promedio** de la harina de pescado en enero (US\$ 1 734 por tonelada) disminuyó en 5,7 por ciento respecto al mes anterior, del mismo modo, frente a enero de 2015, la cotización promedio fue menor en 24,4 por ciento.

La actividad minera registró en diciembre un crecimiento de 58,8 por ciento interanual, con lo cual mantiene por décimo mes consecutivo resultados positivos. Entre enero y diciembre de 2015, la actividad minera acumuló un crecimiento interanual de 15,6 por ciento.

## Ancash: Producción Minera <sup>1/</sup>

(Var. % real respecto al mismo periodo del año anterior)

Estructura Porcentual 2013 <sup>2/</sup>	Diciembre			Enero - Diciembre			
	2015	Var. %	Contribución %	2015	Var. %	Contribución %	
Cobre (TMF)	64,1	42 429	63,6	41,0	422 257	13,7	9,1
Zinc (TMF)	20,4	28 247	5,8	1,5	345 882	9,5	2,1
Plata (Onzas troy)	6,3	2 646 207	119,4	7,9	22 014 514	30,6	2,0
Oro (Onzas troy)	1,6	13 033	418,4	3,2	74 958	322,3	1,3
Molibdeno (TMF)	6,6	174	444,4	3,8	2 018	41,8	1,1
Plomo (TMF)	0,9	3 124	128,0	1,4	20 982	-1,6	0,0
<b>SECTOR MINERÍA <sup>2/</sup></b>	<b>100,0</b>	<b>58,8</b>	<b>58,8</b>		<b>15,6</b>	<b>15,6</b>	

<sup>1/</sup> Cifras preliminares.

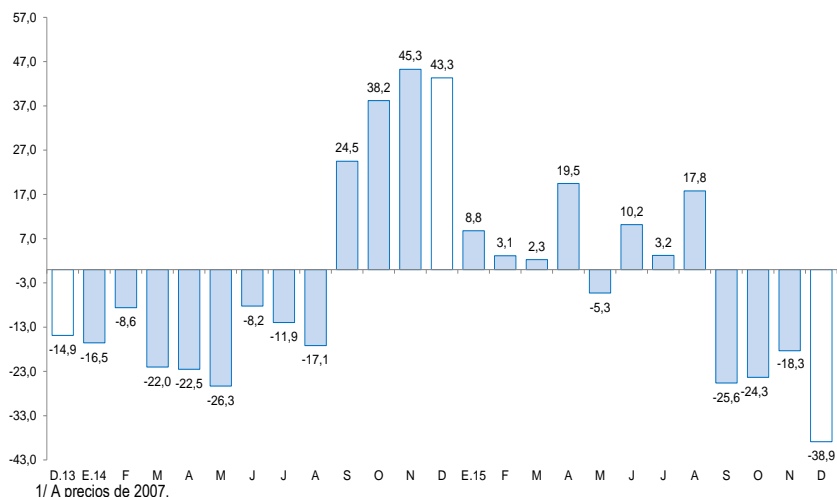
<sup>2/</sup> A precios de 2007.

Fuente: Ministerio de Energía y Minas.

Elaboración: BCRP, Sucursal Trujillo. Departamento de Estudios Económicos.

## Ancash: Evolución de la producción minera <sup>1/</sup>

(Var. % real respecto a similar mes del año anterior)



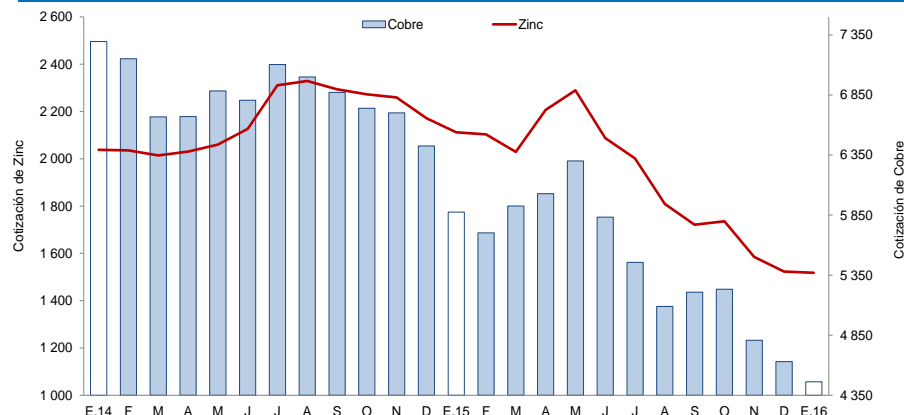
<sup>1/</sup> A precios de 2007.

Fuente: MINEM.

- La mayor **producción** de cobre (63,6 por ciento), plata (119,4 por ciento) y molibdeno (444,4 por ciento), obedece principalmente a los mejores resultados obtenidos por la empresa Antamina, ante el mayor volumen de mineral extraído. En cuanto al oro (418,4 por ciento), la expansión responde al incremento de la producción de la empresa Barrick Misquichilca, por el efecto favorable de su unidad Pierina.
- En enero, el **precio promedio** del cobre (US\$ 4 462,7/TM) es inferior en 3,6 por ciento respecto a la cotización de diciembre (US\$ 4 630,7/TM). Por su parte, la cotización promedio del zinc en enero (US\$ 1 517,8/TM) disminuyó en 0,3 por ciento respecto a diciembre (US\$ 1 522,8/TM).

## Cotización internacional del cobre y zinc

(US\$/TM promedio mensual – London Metal Exchange)



Fuente: Bloomberg.

La actividad industrial creció en diciembre 29,0 por ciento respecto a igual mes de 2014, por la mayor actividad de la industria primaria (128,8 por ciento). Al cierre del 2015 el sector creció 5,4 por ciento.

## Ancash: Producción manufacturera <sup>1/</sup>

(Variación % real respecto al mismo periodo del año anterior)

Ramas de actividad	Estructura porcentual 2013 <sup>2/</sup>	Diciembre		Enero - Diciembre	
		Var.%	Contribución <sup>3/</sup>	Var.%	Contribución <sup>3/</sup>
<b>MANUFACTURA PRIMARIA</b>	<b>50,5</b>	<b>128,8</b>	<b>34,6</b>	<b>21,9</b>	<b>6,9</b>
Harina y aceite de pescado	28,2	-	0,0	101,0	7,2
Conservas y productos congelados de pescado	13,3	4,5	0,6	-11,2	-1,6
Azúcar	8,9	6,4	0,9	12,2	1,3
<b>MANUFACTURA NO PRIMARIA</b>	<b>49,5</b>	<b>-7,6</b>	<b>-5,6</b>	<b>-2,2</b>	<b>-1,5</b>
<b>Alimentos y Bebidas</b>	<b>4,3</b>	<b>-58,4</b>	<b>-2,3</b>	<b>-16,5</b>	<b>-0,9</b>
Hortalizas/Frutas congeladas	1,5	-62,4	-2,1	-12,4	-0,2
Arroz pilado	2,5	0,0	0,0	-12,8	-0,4
Alcohol etílico	0,3	-30,0	-0,1	-72,3	-0,2
<b>Sustancias y Productos Químicos</b>	<b>7,5</b>	<b>-4,3</b>	<b>-0,5</b>	<b>17,1</b>	<b>1,6</b>
Oxígeno	6,4	-4,5	-0,5	20,4	1,7
Nitrógeno	0,9	4,5	0,0	-8,3	-0,1
Acetileno	0,2	-22,7	-0,1	-8,8	0,0
<b>Fabricación Metales Básicos</b>	<b>37,7</b>	<b>-4,8</b>	<b>-2,8</b>	<b>-4,2</b>	<b>-2,2</b>
Productos siderúrgicos	37,7	-4,8	-2,8	-4,2	-2,2
<b>SECTOR MANUFACTURERA</b>	<b>100,0</b>	<b>29,0</b>	<b>29,0</b>	<b>5,4</b>	<b>5,4</b>

1/ Cifras preliminares.

2/ A precios de 1994.

3/ En puntos porcentuales.

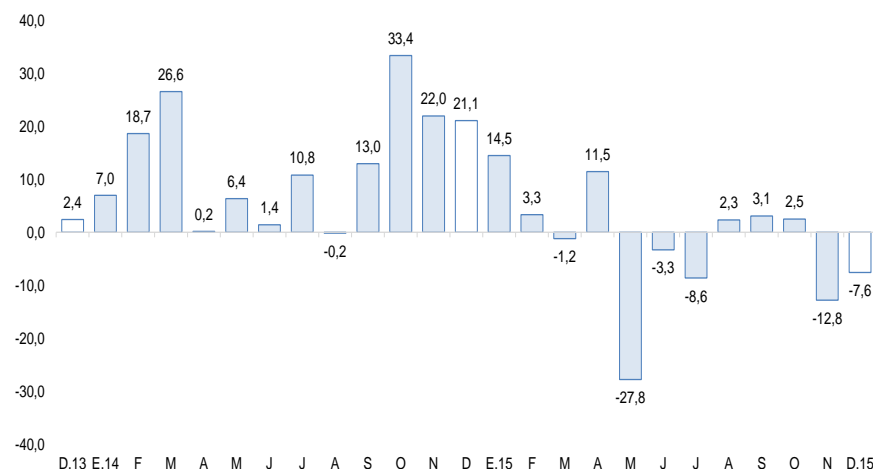
Fuente: Ministerio de Agricultura y Riego y empresas industriales.

Elaboración: BCRP, Sucursal Trujillo. Departamento de Estudios Económicos.

- La **manufactura no primaria** disminuyó 7,6 por ciento, refleja los bajos niveles de producción obtenidos en todas las ramas industriales: la industria de alimentos y bebidas, disminuyó en 58,4 por ciento; la de productos siderúrgicos, en 4,8 por ciento; y en 4,3 por ciento, cayó la industria de sustancias y productos químicos. De enero a diciembre, el subsector no primario acumuló una tasa de crecimiento negativa de 2,2 por ciento interanual por la baja producción de la rama de alimentos y bebidas (-16,5 por ciento) y de productos siderúrgicos (-4,2 por ciento).

## Ancash: Evolución de la producción manufacturera no primaria

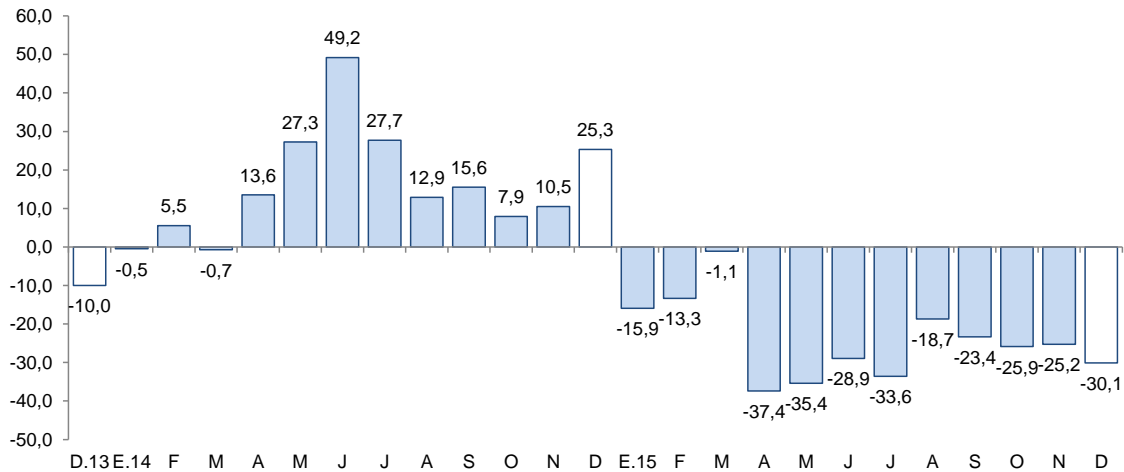
(Variación % real respecto al mismo mes del año anterior)



Fuente: Ministerio de Agricultura y Riego y empresas industriales.

En diciembre, los despachos de cemento cayeron 30,1 por ciento interanual, acumulando en lo que va del año una caída de 24,8 por ciento.

## Ancash: Despachos de cemento (Var.% real respecto a similar mes del año anterior)



Fuente: Cementos Pacasmayo S.A.A.

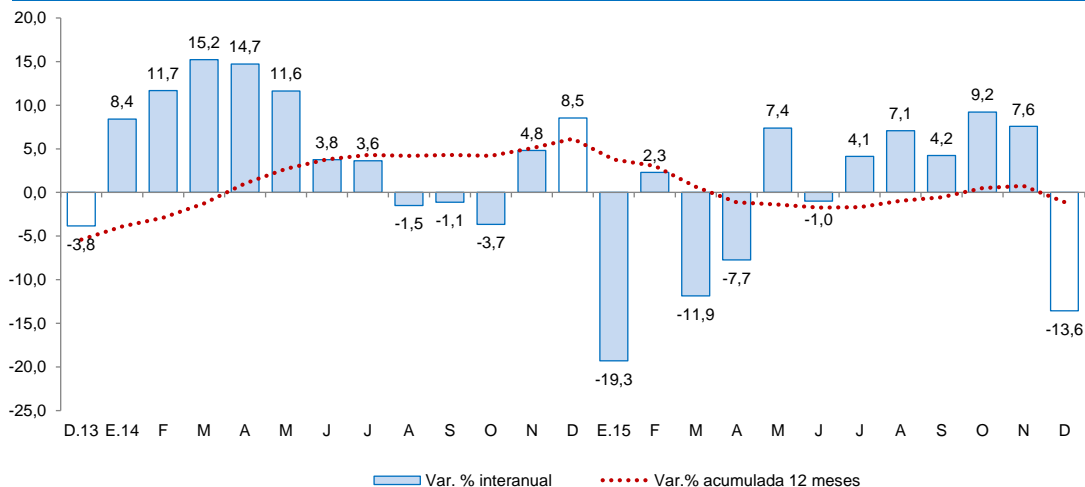
- Los **despachos de cemento** continuaron descendiendo por doce meses consecutivos. En diciembre disminuyeron 30,1 por ciento interanual, a diferencia de lo registrado en igual mes de 2014 en que los despachos aumentaron 10,5 por ciento; esto refleja el menor gasto público, la ausencia de inversión privada en proyectos inmobiliarios y la baja actividad de la construcción en pequeña escala (autoconstrucción).
- Entre enero y diciembre, los despachos de cemento presentan una disminución de 24,8 por ciento respecto a igual periodo de 2014.



En el mes de diciembre se registraron 75 mil arribos en los establecimientos de hospedaje, lo que representa una caída del 13,6 por ciento, con respecto a diciembre del 2014.

### Áncash: Arribos a los establecimientos de hospedaje

(Var.% respecto a similar mes del año anterior)



Fuente: Encuesta Mensual de Establecimiento de Hospedajes Temporal - MINCETUR.

- Los **arribos de visitantes nacionales** disminuyeron 14,3 por ciento interanual y **los arribos visitantes extranjeros** aumentaron 43,2 por ciento interanual.
- En el periodo de enero a diciembre, los arribos de visitantes nacionales acumularon una caída de 1,6 por ciento interanual. Contrariamente, en el mismo periodo, los arribos de visitantes extranjeros han tenido un aumento acumulado del 25,0 por ciento.

En diciembre, el empleo en empresas privadas formales de 10 y más trabajadores aumentó en la ciudad de Chimbote (8,0 por ciento interanual) y disminuyó en la ciudad de Huaraz (-1,5 por ciento interanual). Ambas ciudades registraron descensos en el acumulado de enero a diciembre respecto al año 2014.

**Ciudad de Chimbote: Índice mensual de empleo en empresas privadas formales de 10 a más trabajadores** (Octubre 2010 = 100)

	Diciembre			Enero - Diciembre		
	2014	2015	Var.%	2014	2015	Var.%
Extractiva <sup>2/</sup>	147,7	235,9	59,7	163,7	176,5	7,8
Industria manufacturera	70,1	78,6	12,2	79,6	74,0	-7,0
Comercio	116,0	116,1	0,1	116,4	115,1	-1,1
Transp., almac., y comun.	82,1	79,8	-2,8	101,9	79,7	-21,8
Servicios <sup>3/</sup>	124,2	126,2	1,6	116,0	120,3	3,7
<b>Total</b>	<b>94,1</b>	<b>101,6</b>	<b>8,0</b>	<b>98,4</b>	<b>95,5</b>	<b>-3,0</b>

Nota: La información corresponde al primer día de cada mes.

1/ Cifras preliminares.

2/ Conformada por las subramas agricultura, pesca y minería.

3/ Conformada por las subramas servicios prestados a empresas, restaurantes y hoteles, establecimientos financieros, enseñanza, servicios sociales y comunales; y electricidad, gas y agua.

Fuente: MTPE – Encuesta Nacional de Variación Mensual del Empleo (ENVME).

Elaboración: BCRP, Sucursal Trujillo. Departamento de Estudios Económicos.

**Ciudad de Huaraz: Índice mensual de empleo en empresas privadas formales de 10 a más trabajadores** (Octubre 2010 = 100)

	Diciembre			Enero - Diciembre		
	2014	2015	Var.%	2014	2015	Var.%
Extractiva <sup>2/</sup>	55,0	54,6	-0,8	56,8	49,3	-13,2
Industria manufacturera	-	-	-	-	-	-
Comercio	101,1	109,7	8,5	101,3	107,0	5,6
Transp., almac., y comun.	157,4	147,5	-6,3	136,7	150,9	10,3
Servicios <sup>3/</sup>	138,0	131,0	-5,0	126,6	120,5	-4,8
<b>Total</b>	<b>105,4</b>	<b>103,8</b>	<b>-1,5</b>	<b>100,4</b>	<b>97,1</b>	<b>-3,3</b>

Nota: La información corresponde al primer día de cada mes.

1/ Cifras preliminares.

2/ Conformada por las subramas agricultura, pesca y minería.

3/ Conformada por las subramas servicios prestados a empresas, restaurantes y hoteles, establecimientos financieros, enseñanza, servicios sociales y comunales; y electricidad, gas y agua.

Fuente: MTPE – Encuesta Nacional de Variación Mensual del Empleo (ENVME).

Elaboración: BCRP, Sucursal Trujillo. Departamento de Estudios Económicos.

Las exportaciones de Ancash sumaron US\$ 254 millones en diciembre, menores en 3,7 por ciento interanual. Las tradicionales disminuyeron 4,4 por ciento, mientras que las no tradicionales aumentaron 13,7 por ciento.

### Ancash: Exportaciones por grupo de productos <sup>1/</sup> (Valor FOB en millones de US\$)

TIPO	Diciembre			Enero - Diciembre		
	2014	2015	Var. %	2014	2015	Var. %
<b>PRODUCTOS TRADICIONALES</b>	<b>253</b>	<b>242</b>	<b>-4,4</b>	<b>3 152</b>	<b>2 608</b>	<b>-17,2</b>
Pesqueros	14	2	-83,6	435	231	-47,0
Mineros	238	239	0,4	2 716	2 378	-12,5
Otros 2/	-	-	-	1	0	-95,7
<b>PRODUCTOS NO TRADICIONALES</b>	<b>11</b>	<b>12</b>	<b>13,7</b>	<b>130</b>	<b>151</b>	<b>16,4</b>
Agropecuario	6	9	51,9	64	84	30,9
Pesqueros	4	3	-27,7	49	48	-3,6
Textiles	0	0	-10,1	0	0	-44,0
Sidero - metalúrgico y joyería	0	1	28,0	3	5	56,2
Metal - mecánico	0	0	-83,7	6	2	-62,7
Otros 3/	0	0	-51,9	6	11	79,0
<b>TOTAL 4/</b>	<b>263</b>	<b>254</b>	<b>-3,7</b>	<b>3 282</b>	<b>2 760</b>	<b>-15,9</b>

<sup>1/</sup> Cifras preliminares.

<sup>2/</sup> Comprende los productos tradicionales del sector agrícola y petróleo y derivados.

<sup>3/</sup> Comprende los productos no tradicionales del sector maderas y papeles, químicos, minería no metálica

<sup>4/</sup> Debido al redondeo de los datos parciales, los totales pueden diferir de la suma de las partes.

Fuente: SUNAT.

Elaboración: BCRP. Sucursal Trujillo. Departamento de Estudios Económicos.

- Entre los principales países de destino de las exportaciones totales en el año 2015, en términos de valores, se encuentran China (69,1 por ciento), Alemania (6,5 por ciento) y Chile (5,2 por ciento). En los tres países el principal producto exportado es el cobre. Asimismo, con relación a las exportaciones agropecuarias, los principales países de destino son Estados Unidos (44,8 por ciento), Países Bajos (18,1 por ciento) y España (9,3 por ciento), respectivamente.

- En lo que respecta a las **exportaciones tradicionales** (US\$ 242 millones), la caída obedece principalmente a menores ventas de productos pesqueros (-83,6 por ciento), tales como harina de pescado (-79,1 por ciento) y aceite de pescado (-93,7 por ciento). En tanto que los productos mineros se han mantenido estables, básicamente por el cobre con un crecimiento de 7,3 por ciento.
- Las **exportaciones no tradicionales** (US\$ 13,7 millones), mejoraron por las mayores ventas del sector agropecuario (51,9 por ciento), básicamente, mangos frescos (169,8 por ciento), uvas frescas (60,8 por ciento), espárragos frescos (23,5 por ciento), arándanos (379,5 por ciento) y espárragos en conserva (24,3 por ciento).

El saldo del crédito directo en el departamento de Ancash en diciembre aumentó 11,7 por ciento interanual, por debajo del promedio registrado en los últimos doce meses (12,0 por ciento).

## Ancash: Crédito directo

(Saldos a fin de periodo en millones de nuevos soles)

Instituciones	Diciembre			
	2014	2015	Estructura %	Var. %
<b>Banco de la Nación <sup>1/</sup></b>	<b>133</b>	<b>157</b>	<b>4,9</b>	<b>17,4</b>
<b>Agrobanco <sup>2/</sup></b>	<b>52</b>	<b>60</b>	<b>1,9</b>	<b>15,4</b>
<b>Banca Múltiple</b>	<b>1 972</b>	<b>2 514</b>	<b>77,9</b>	<b>27,5</b>
<b>Instituciones No Bancarias</b>	<b>732</b>	<b>496</b>	<b>15,4</b>	<b>-32,3</b>
Cajas Municipales	293	292	9,0	-0,4
Cajas Rurales	47	26	0,8	-43,3
Edpymes	6	5	0,2	-1,4
Empresas Financieras	387	172	5,3	-55,6
<b>TOTAL <sup>3/</sup></b>	<b>2 890</b>	<b>3 227</b>	<b>100,0</b>	<b>11,7</b>
<b>A Empresas</b>	<b>1 770</b>	<b>1 985</b>	<b>61,5</b>	<b>12,1</b>
<b>A Personas</b>	<b>1 120</b>	<b>1 242</b>	<b>38,5</b>	<b>10,9</b>
Consumo	847	941	29,1	11,1
Hipotecario	273	301	9,3	10,2
En MN	2 256	2 722	84,4	20,7
En ME	635	505	15,6	-20,5

1/ Considera solo los créditos de consumo e hipotecario.

2/ No considera los créditos a las demás empresas del sistema financiero.

3/ Debido al redondeo de los datos parciales, los totales pueden diferir de la suma de las partes.

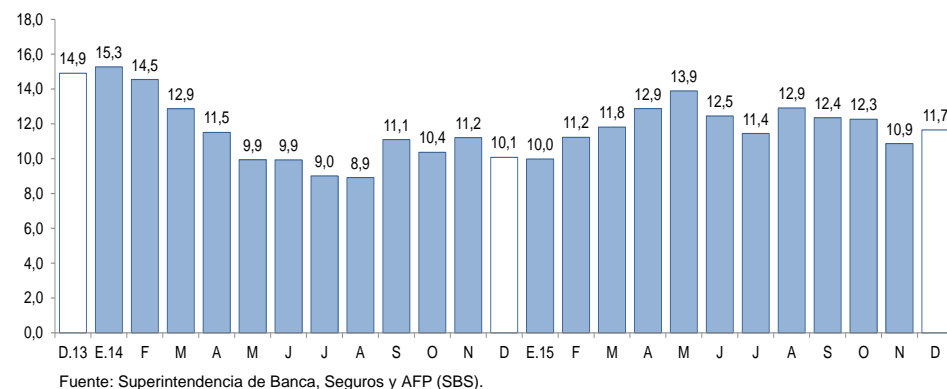
Fuente: Superintendencia de Banca, Seguros y AFP (SBS).

Elaboración: BCRP, Sucursal Trujillo. Departamento de Estudios Económicos.

La **tasa de morosidad** en noviembre fue de 5,4 por ciento, mayor en 0,1 puntos porcentuales a la registrada en similar mes del año anterior. La morosidad de las instituciones no bancarias (10,2 por ciento) aumentó en 1,8 puntos porcentuales y de la banca múltiple (4,8 por ciento), en 0,4 puntos porcentuales. La cartera morosa del Banco de la Nación (1,2 por ciento) presentó un aumento de 0,2 puntos porcentuales.

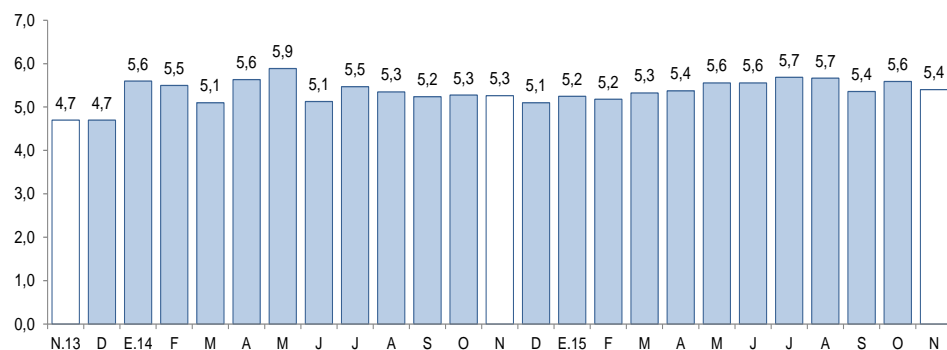
## Ancash: Evolución del crédito directo

(Var.% respecto a similar mes del año anterior)



## Ancash: Tasa de morosidad <sup>1/</sup>

(Porcentaje)



El saldo de los depósitos en las instituciones financieras se contrajeron en 1,2 por ciento interanual en diciembre, su primera tasa negativa desde noviembre de 2013 (-4,2 por ciento).

### Ancash: Depósitos

(Saldos a fin de periodo en millones de nuevos soles)

Instituciones	Diciembre			
	2014	2015	Estructura %	Var. %
<b>Banco de la Nación</b>	<b>581</b>	<b>515</b>	<b>24,6</b>	<b>-11,2</b>
<b>Banca Múltiple</b>	<b>1 289</b>	<b>1 326</b>	<b>63,3</b>	<b>2,9</b>
<b>Instituciones No Bancarias</b>	<b>250</b>	<b>253</b>	<b>12,1</b>	<b>1,3</b>
Cajas Municipales	203	211	10,1	4,0
Cajas Rurales	36	28	1,4	-21,5
Empresas Financieras	11	14	0,7	26,0
<b>TOTAL <sup>1/</sup></b>	<b>2 119</b>	<b>2 094</b>	<b>100,0</b>	<b>-1,2</b>
Depósitos a la vista	556	522	24,9	-6,2
Depósitos de ahorro	906	886	42,3	-2,3
Depósitos a plazo	657	687	32,8	4,6
En MN	1 716	1 642	78,4	-4,3
En ME	403	452	21,6	12,2

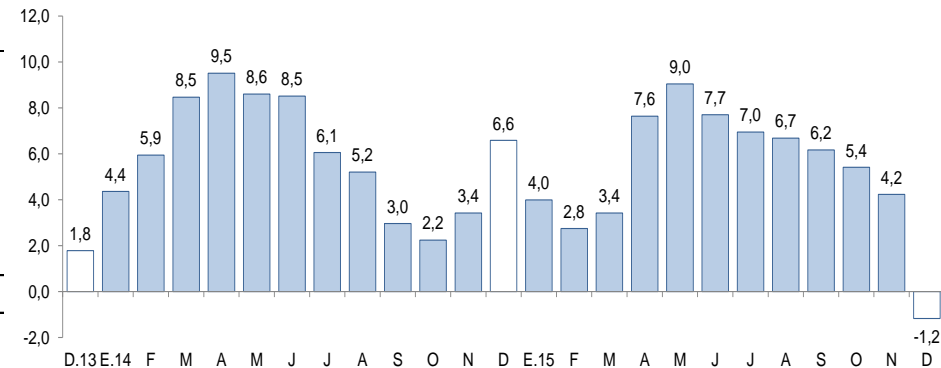
1/ Debido al redondeo de los datos parciales, los totales pueden diferir de la suma de las partes.

Fuente: Superintendencia de Banca, Seguros y AFP (SBS).

Elaboración: BCRP, Sucursal Trujillo. Departamento de Estudios Económicos.

### Ancash: Evolución de los depósitos

(Var. % respecto a similar mes del año anterior)



Fuente: Superintendencia de Banca, Seguros y AFP (SBS).

- De acuerdo al **tipo de institución**, los depósitos en la banca múltiple, cuya participación en los depósitos totales asciende al 63,3 por ciento, aumentaron 2,9 por ciento interanual en diciembre; y en las instituciones no bancarias, 1,3 por ciento, como resultado del comportamiento diferenciado de las empresas financieras (26,0 por ciento), cajas municipales (4,0 por ciento) y de las cajas rurales (-21,5 por ciento). En tanto, los depósitos en el Banco de la Nación cayeron 11,2 por ciento interanual.

La inversión pública presentó una caída interanual de 22,0 por ciento, en términos reales.

## Ancash: Inversión pública<sup>1/</sup> (En millones de nuevos soles)

Niveles de gobierno	Diciembre			Enero - Diciembre		
	2014	2015	Var. % real	2014	2015	Var. % real
Gobierno Nacional	35	42	14,6	203	218	3,9
Gobierno Regional	57	29	-51,8	134	66	-52,6
Gobiernos locales	210	176	-20,1	1 018	505	-52,1
<b>Total</b>	<b>303</b>	<b>247</b>	<b>-22,0</b>	<b>1 355</b>	<b>789</b>	<b>-43,8</b>

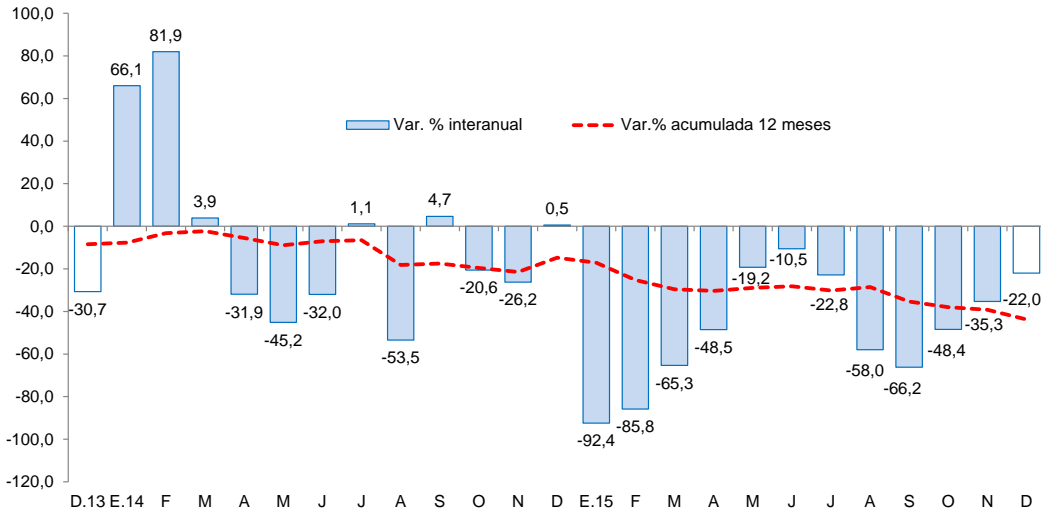
1/ Información actualizada al 31 de diciembre de 2015.

2/ Adquisición de activos no financieros.

Fuente: Ministerio de Economía y Finanzas (MEF).

Elaboración: BCRP, Sucursal Trujillo. Departamento de Estudios Económicos.

## Ancash: Evolución de la inversión pública (Var. % real respecto a similar mes del año anterior)



Fuente: Ministerio de Economía y Finanzas (MEF).

- La **inversión pública** correspondiente a los tres niveles de gobierno en Ancash presentó una caída interanual de 22,0 por ciento, en términos reales. Este resultado obedece, principalmente, a la menor inversión ejecutada del Gobierno Regional (-51,8 por ciento) y de los gobiernos locales (-20,1 por ciento).
- Entre los principales proyectos desarrollados por el **Gobierno Nacional** destacan: “Concesiones viales (S/. 7,2 millones)” y “Mejoramiento y ampliación del servicio de agua del sistema de riego Chinguil - Achcay - Lluychocolpan - Uchupampa, en el distrito de Llumpa, provincia de Mariscal Luzuriaga” (S/. 4,1 millones).
- El **Gobierno Regional**, por su parte, tuvo como principales proyectos ejecutados: “Mejoramiento de los servicios educativos de la I.E.P. Virgen de la Natividad - distrito de Lucma - provincia de Mariscal Luzuriaga” (S/. 2,7 millones) y “Mejoramiento de los servicios educativos del nivel inicial de las instituciones educativas N° 054, 056, 84287, 059, 060 y 082 de las provincias de Pomabamba y Mariscal Luzuriaga” (S/. 2,3 millones).
- Por su parte, los **gobiernos locales** ejecutaron en el mes: “Estudios de pre-inversión (S/. 4,2 millones) y “Mejoramiento y ampliación de la oferta del servicio del sistema de alcantarillado de los C.P. Tayabambita, San Miguel, Rayán - distrito de Chingalpo - provincia de Sihuas” (S/. 3,5 millones).