



Ancash: Síntesis de Actividad Económica - Mayo 2015 -

Departamento de Estudios Económicos
Sucursal Trujillo

Jueves 24 de julio de 2015

El Banco Central de Reserva del Perú (BCRP) ha considerado presentar un conjunto de indicadores sectoriales de actividad económica con la finalidad de poder realizar el seguimiento del desempeño de la economía departamental. Para el sector real, se ha utilizado el Valor Bruto de Producción a precios del año 2007 para los sectores disponibles. Cabe señalar que a partir de enero 2014, el Instituto Nacional de Estadística (INEI) ha realizado el cambio de año base (de 1994 a 2007) para la construcción del Producto Bruto Interno (PBI) nacional, estando en elaboración la desagregación departamental. En la medida que se publique referida información, el BCRP volvería a elaborar para cada departamento un indicador agregado de actividad económica.

En esta presentación, los saldos de créditos y depósitos en moneda extranjera se valúan al tipo de cambio constante de diciembre de 2014 (S/. 2,98 por dólar), a fin de aislar el efecto de la valuación cambiaria sobre los saldos en moneda extranjera.

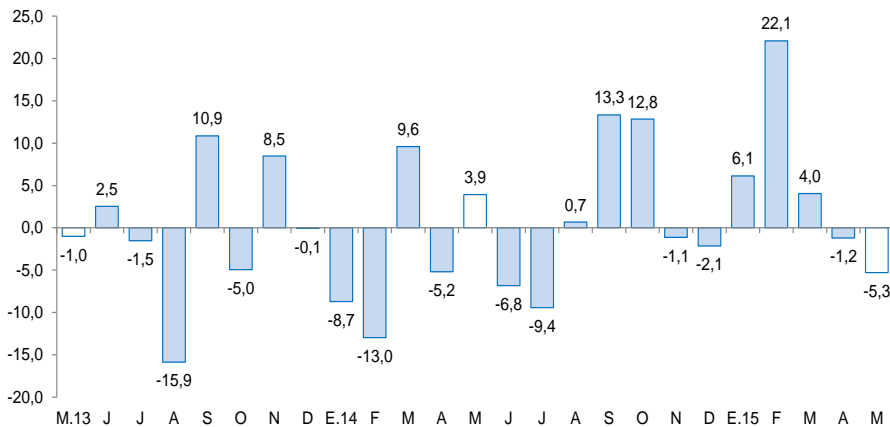
En la actividad primaria, el sector pesca y minería mostraron nuevamente resultados positivos en mayo, al crecer 83,0 y 2,3 por ciento interanual, respectivamente; mientras que el sector agropecuario registró una caída de 5,3 por ciento.

Actividad Primaria

- La **actividad agropecuaria** cayó en mayo 5,3 por ciento interanual, por la menor producción agrícola (-5,1 por ciento) y pecuaria (-5,7 por ciento). Sin embargo, en los primeros cinco meses del año, tiene un crecimiento de 4,4 por ciento.
- La **pesca** creció 83,0 por ciento en el quinto mes de 2015, impulsada principalmente por el mayor desembarque de anchoveta. Entre enero y mayo, el sector acumuló un crecimiento de 52,7 por ciento interanual.
- La **actividad minera** se incrementó de 2,3 por ciento interanual en mayo, básicamente por el aumento de la producción de oro (165,9 por ciento), molibdeno (91,9 por ciento) y cobre (4,6 por ciento). Sin embargo, entre enero y mayo el sector acumuló una caída de 2,7 por ciento.

Ancash: Evolución de la producción agropecuaria ^{1/}

(Var.% real respecto a similar mes del año anterior)

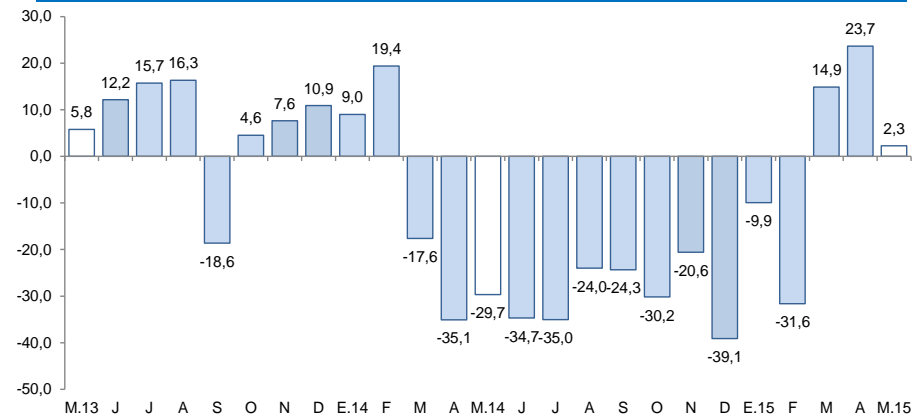


1/ A precios de 2007

Fuente: MINAGRI

Ancash: Evolución de la producción minera ^{1/}

(Var.% real respecto a similar mes del año anterior)



1/ A precios de 2007

Fuente: MINEM

En lo referente a otros indicadores de actividad económica del departamento, destaca el incremento de la producción industrial, arribos a los establecimientos de hospedaje, exportaciones, crédito total, crédito hipotecario y de consumo.

Ancash: Otros indicadores de actividad económica

(Variación % respecto a similar mes del año anterior)

	Dic.14	Ene.15	Feb.15	Mar.15	Abr.15	May.15
Producción industrial ^{1/}	↓ -50,1	↓ -22,4	↓ -17,9	↓ -7,0	↑ 106,6	↑ 2,1
Despacho de cemento ^{1/}	↑ 25,3	↓ -15,9	↓ -13,3	↓ -1,1	↓ -37,4	↓ -35,4
Arribos a los establecimientos de hospedaje	↑ 8,9	↓ -19,3	↑ 2,3	↓ -11,9	↓ -7,7	↑ 7,8
Empleo formal urbano - Ciudad de Chimbote ^{2/}	↓ -12,2	↓ -9,8	↓ -10,4	↓ -5,9	↓ -0,4	↓ -1,5
Empleo formal urbano - Ciudad de Huaraz ^{2/}	↑ 0,2	↓ -5,2	↓ -7,5	↓ -5,9	↓ -3,5	↓ -3,5
Exportaciones	↓ -38,9	↓ -38,6	↓ -44,1	↓ -42,5	↓ -31,2	↑ 1,1
Crédito total	↑ 10,1	↑ 10,0	↑ 11,2	↑ 11,8	↑ 12,9	↑ 13,9
Crédito de consumo	↑ 13,3	↑ 14,6	↑ 14,3	↑ 10,3	↑ 10,4	↑ 8,9
Crédito hipotecario	↑ 18,0	↑ 17,8	↑ 17,2	↑ 16,5	↑ 14,0	↑ 14,7
Inversión pública ^{1/}	↑ 1,4	↓ -92,4	↓ -85,8	↓ -65,3	↓ -48,5	↓ -19,2

^{1/} En términos reales.

^{2/} En empresas de 10 y más trabajadores.

Fuentes: BCRP - Sucursal Trujillo, MINCETUR, SUNAT, MTPE, SBS y MEF.

La actividad agropecuaria en mayo cayó 5,3 por ciento interanual, por la menor producción agrícola (-5,1 por ciento) y pecuaria (-5,7 por ciento); sin embargo, entre enero y mayo el sector creció 6,9 por ciento.

Ancash: Producción de principales productos agropecuarios ^{1/} (Miles de toneladas)

Subsectores	Estructura Porcentual 2013 ^{2/}	Mayo				Enero - Mayo			
		2014	2015	Var.%	Contribución %	2014	2015	Var.%	Contribución %
AGRÍCOLA	65,1			-5,1	-3,6			4,9	3,5
Orientada al mercado externo y agroindustria ^{2/}	26,4			-1,1	-0,3			5,3	1,3
Caña de azúcar	7,0	84,2	93,7	11,3	0,8	210,3	248,0	12,4	0,8
Maíz amarillo duro	6,8	4,4	3,9	-12,4	-0,5	17,9	15,7	31,8	1,5
Espárrago	6,4	1,2	1,4	20,0	1,0	3,2	5,6	22,3	1,0
Palta	4,2	4,0	3,4	-15,7	-1,0	2,4	3,2	-2,7	-0,2
Algodón rama	2,1	0,3	0,2	-43,8	-0,5	16,5	7,9	-57,1	-1,8
Orientada al mercado interno ^{2/}	38,6			-7,2	-3,3			4,7	2,1
Papa	6,7	16,9	13,8	-18,3	-1,9	76,6	83,7	7,9	1,0
Arroz cáscara	6,3	8,1	5,1	-37,3	-3,5	22,8	20,3	-15,7	-2,0
Maíz choclo	4,6	10,1	9,0	-11,3	-0,9	31,3	28,0	1,1	0,1
Alfalfa	3,4	19,7	21,1	7,2	0,2	73,7	77,2	6,3	0,2
Trigo	2,1	0,0	0,0	0,0	0,0	0,0	0,0	0,0	0,0
Maíz amiláceo	2,1	2,7	3,4	27,9	1,3	4,9	4,3	3,6	0,1
Camote	1,5	1,5	1,4	-4,2	0,0	4,5	2,7	-2,8	0,0
Cebada grano	0,9	0,0	0,0	0,0	0,0	0,0	0,0	0,0	0,0
Mango	0,7	0,0	0,0	0,0	0,0	5,3	7,0	-16,1	-0,2
Frijol grano seco	0,4	0,3	0,3	-7,1	-0,1	1,3	1,0	7,8	0,0
Arveja grano seco	0,4	0,0	0,0	0,0	0,0	0,1	0,0	0,0	0,0
Zapallo	0,6	1,4	0,8	-41,5	-0,4	2,4	4,9	2,5	0,0
PECUARIO	34,9			-5,7	-1,7			3,0	0,9
Carne de ave ^{3/}	19,5	2,7	2,4	-10,8	-1,9	7,7	8,8	3,0	0,5
Carne de vacuno ^{3/}	9,5	0,7	0,7	2,6	0,2	2,8	2,9	4,5	0,4
Leche	2,0	1,5	1,3	-12,7	-0,2	7,6	7,6	-6,5	-0,1
Huevo	1,9	0,1	0,1	4,4	0,0	1,0	1,3	0,2	0,0
Carne de ovino ^{3/}	1,1	0,1	0,1	5,2	0,1	0,4	0,4	4,5	0,1
SECTOR AGROPECUARIO	100,0			-5,3	-5,3			4,4	4,4

Nota: Debido al redondeo de los datos parciales, los totales pueden diferir de la suma de las partes.

1/ Cifras preliminares.

2/ A precios de 2007.

3/ Peso neto.

Fuente: Ministerio de Agricultura y Riego.

Elaboración: BCRP, Sucursal Trujillo. Departamento de Estudios Económicos.

- La actividad agrícola descendió su producción, como resultado de la menor producción de los cultivos orientados al mercado interno (-7,2 por ciento), principalmente, arroz cáscara (-37,3 por ciento), papa (-18,3 por ciento) y maíz choclo (-11,3 por ciento). En los casos de arroz cáscara y maíz choclo, debieron su caída a la reducción de la superficie cosechada y del rendimiento en campo; mientras que en el caso de la papa, por una disminución del área cosechada. Igualmente en los cultivos orientados al mercado externo y agroindustria su producción cayó 1,1 por ciento, al disminuir la producción de algodón rama (-43,8 por ciento), palta (-15,7 por ciento) y maíz amarillo duro (-12,4 por ciento); en el caso particular del maíz amarillo duro, el descenso de la producción se debió a menores cosechas.

- La caída interanual de la actividad pecuaria reflejó, principalmente, la menor producción de leche (-12,7 por ciento) y carne de ave (-10,8 por ciento).

La pesca creció 83,0 por ciento en el quinto mes de 2015, impulsada principalmente por el mayor desembarque de anchoveta. Entre enero y mayo, el sector acumuló un crecimiento de 52,7 por ciento interanual.

Ancash: Producción pesquera ^{1/}

(En Tm)

	Mayo			Enero - Mayo		
	2 014	2 015	Var.% ^{2/}	2 014	2 015	Var.% ^{2/}
Consumo Humano Directo	8 076	6 265	-24,7	57 169	42 297	-30,0
. Fresco	1 551	1 226	-21,0	10 355	5 860	-43,4
. Congelado	1 019	372	-63,5	13 029	4 433	-66,0
. Conservas	5 506	4 667	-15,2	33 785	32 004	-5,3
Consumo Humano Indirecto	20 871	91 208	337,0	116 501	478 750	310,9
. Anchoveta	20 871	91 208	337,0	116 501	478 750	310,9
. Otras Especies	0	0	0,0	0	0	0,0
SECTOR PESCA			83,0			52,7

1/ Cifras preliminares.

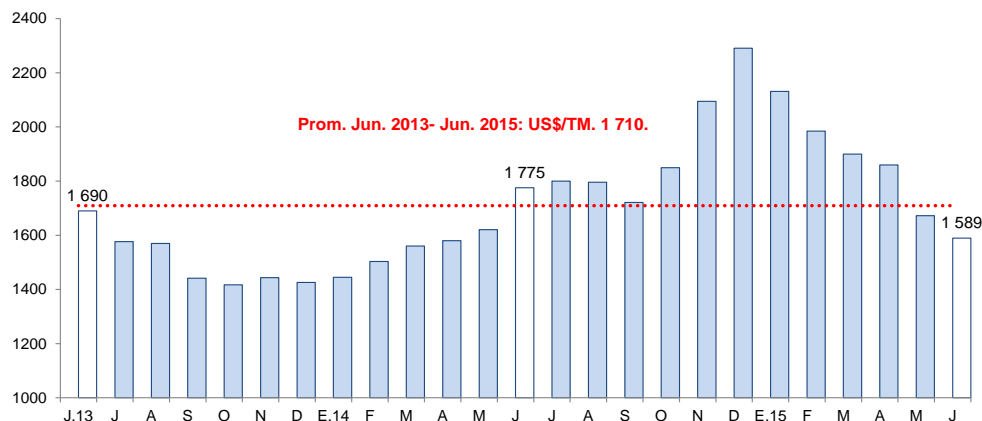
2/ Variación a precios de 2007

Fuente: Ministerio de la Producción.

Elaboración: BCRP, Sucursal Trujillo. Departamento de Estudios Económicos.

Cotización de la harina de pescado

(US\$/tonelada - Hamburgo)



Fuente: Reuters y Bloomberg.

- La **actividad pesquera** creció en mayo 83,0 por ciento respecto a similar mes de 2014, impulsada por la mayor pesca de anchoveta para la elaboración de harina y aceite, cuyo desembarque aumentó de 20,8 mil Tm. a 91,2 mil Tm. (337,0 por ciento) favorecida por la ampliación de su biomasa.
- Con relación a la **temperatura superficial del mar (TSM)**, frente al litoral del puerto de Chimbote, medida por IMARPE, registró en mayo de 2015 un valor promedio de 22,7°C, superior (anomalía positiva) en 2,7°C a su nivel histórico normal (20,0°C), lo cual responde al arribo de masas de aguas cálidas (onda Kelvin). Cabe señalar que en igual mes de 2014 la TSM observó un nivel promedio de 22,0°C, ubicándose a 2,0°C por encima de su patrón histórico.
- El precio promedio de la harina de pescado en junio (US\$ 1 589 por tonelada) fue menor en 4,95 por ciento con respecto al mes anterior. Sin embargo, con respecto a junio de 2014, la cotización promedio fue menor en 10,5 por ciento.

La actividad minera presentó un incremento de 2,3 por ciento interanual en mayo, básicamente por el aumento de la producción de oro (165,9 por ciento), molibdeno (91,9 por ciento) y cobre (4,6 por ciento). Los primeros cinco meses del año, el sector cayó 2,7 por ciento.

Ancash: Producción Minera ^{1/}

(Var. % real respecto al mismo periodo del año anterior)

	Estructura Porcentual 2013 2/	Mayo			Enero - Mayo		
		2015	Var.%	Contribución %	2015	Var.%	Contribución %
Cobre (TMF)	64,1	28 818	4,6	2,8	147 284	-6,0	-4,1
Zinc (TMF)	20,4	23 033	-17,1	-4,2	125 321	13,4	2,5
Plata (Onzas troy)	6,3	1 279 491	-7,5	-0,5	6 188 779	-9,2	-0,6
Oro (Onzas troy)	1,6	2 945	165,9	0,5	7 008	76,2	0,2
Molibdeno (TMF)	6,6	338	91,9	3,9	934	-9,3	-0,4
Plomo (TMF)	1,0	1 337	-19,9	-0,2	6 502	-21,4	-0,2
SECTOR MINERÍA 2/	100,0		2,3	2,3		-2,7	-2,7

^{1/} Cifras preliminares.

^{2/} A precios de 2007.

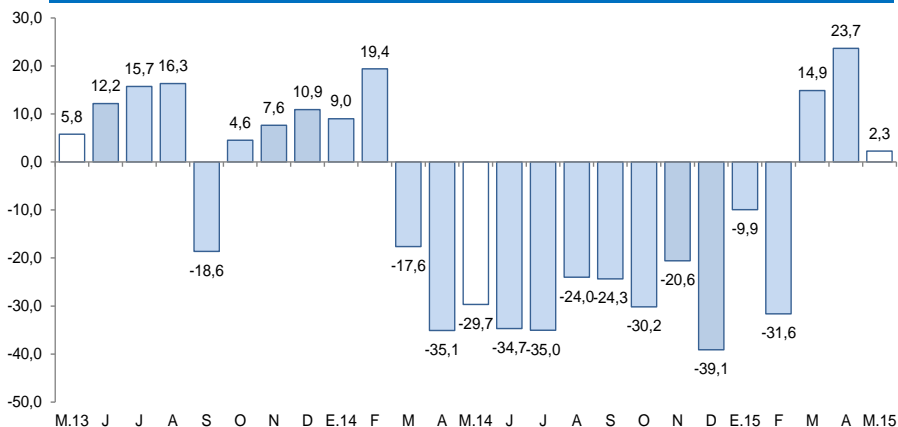
Fuente: Ministerio de Energía y Minas.

Elaboración: BCRP, Sucursal Trujillo. Departamento de Estudios Económicos.

- El desempeño favorable de la **minería** en el mes (2,3 por ciento) obedeció, principalmente, al mayor volumen de producción de oro (165,9 por ciento), molibdeno (91,9 por ciento) y cobre (4,6 por ciento), que significaron un aporte en conjunto de 7,3 puntos porcentuales al resultado del sector. Sin embargo, el resultado fue atenuado por la menor extracción de plomo (-19,9 por ciento), zinc (-17,1 por ciento) y plata (-7,5 por ciento).
- En junio, la variación del precio promedio del cobre (-7,4 por ciento) respecto a mayo, se explicó por la reducida demanda de China al inicio del verano boreal y por temores que generó el agravamiento de la crisis de deuda en Grecia. En tanto, la variación de la cotización promedio del zinc para el mismo periodo (-8,8 por ciento) se debió a condiciones más holgadas de oferta e inventarios mundiales al alza.

Ancash: Evolución de la producción minera ^{1/}

(Var.% real respecto a similar mes del año anterior)

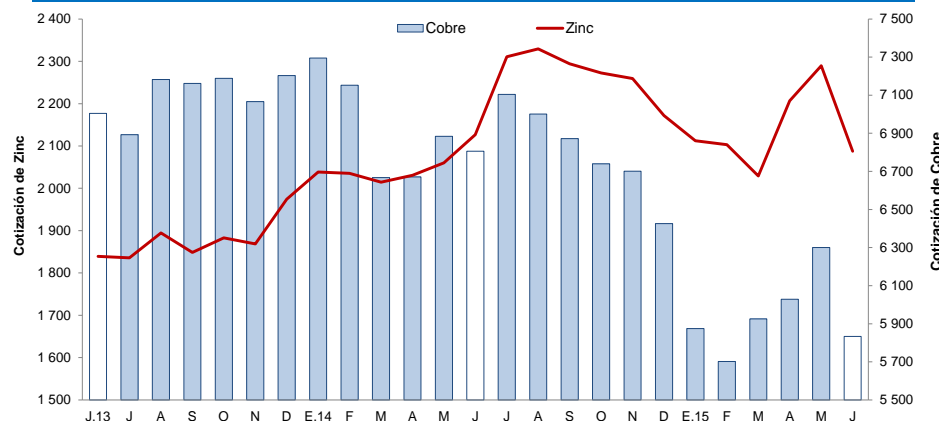


^{1/} A precios de 2007.

Fuente: MINEM.

Cotización internacional del cobre y zinc

(US\$/TM promedio mensual – London Metal Exchange)



Fuente: Bloomberg.

La producción manufacturera creció en mayo 2,1 por ciento interanual, impulsado principalmente por la producción de harina y aceite de pescado. Entre enero y mayo, el sector acumuló un crecimiento de 9,5 por ciento.

Ancash: Producción manufacturera ^{1/} (Variación % real respecto al mismo periodo del año anterior)

Ramas de actividad	Estructura porcentual 2013 ^{2/}	Mayo		Enero - Mayo	
		Var.%	Contribución ^{3/}	Var.%	Contribución ^{3/}
MANUFACTURA PRIMARIA	50,5	79,4	22,4	28,4	10,2
Harina y aceite de pescado	28,2	290,1	18,0	265,9	15,8
Conservas y productos congelados de pescado	13,3	30,8	3,3	-32,3	-6,5
Azúcar	8,9	9,7	1,1	8,3	0,8
MANUFACTURA NO PRIMARIA	49,5	-28,2	-20,3	-1,0	-0,6
Alimentos y Bebidas	4,3	-32,8	-2,2	-16,5	-1,6
Hortalizas/Frutas congeladas	1,5	-15,1	-0,2	-16,5	-0,5
Arroz pilado	2,5	-37,3	-2,0	-15,7	-1,0
Alcohol etílico	0,3	0,0	0,0	-40,5	-0,1
Sustancias y Productos Químicos	7,5	19,2	1,8	19,3	1,6
Oxígeno	6,4	24,2	2,0	24,9	1,8
Nitrógeno	0,9	-15,4	-0,1	-21,3	-0,2
Acetileno	0,2	-14,7	0,0	-7,0	0,0
Fabricación Metales Básicos	37,7	-35,7	-19,9	-1,3	-0,6
Productos siderúrgicos	37,7	-35,7	-19,9	-1,3	-0,6
SECTOR MANUFACTURERA	100,0	2,1	2,1	9,5	9,5

1/ Cifras preliminares.

2/ A precios de 1994.

3/ En puntos porcentuales.

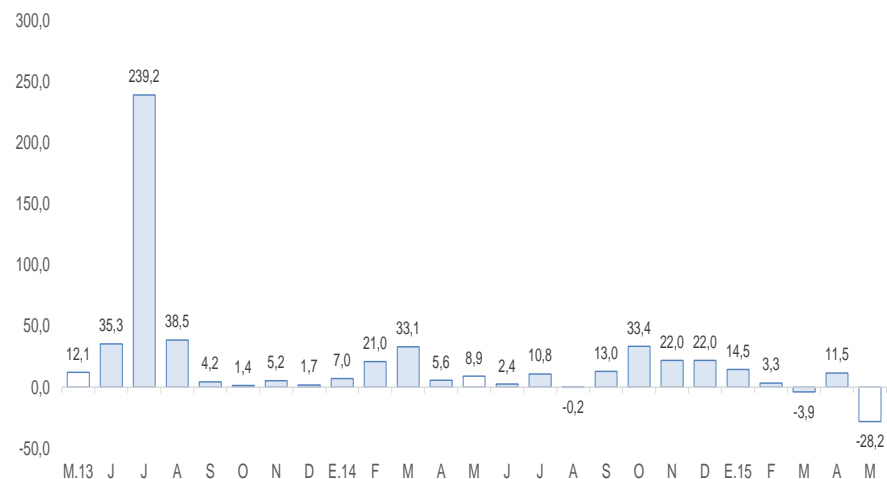
Fuente: Ministerio de Agricultura y Riego y empresas industriales.

Elaboración: BCRP, Sucursal Trujillo. Departamento de Estudios Económicos.

- En mayo, el retroceso de la **manufactura no primaria** (-28,2 por ciento) es el resultado de la menor actividad registrada en las ramas de fabricación de metales básicos (siderúrgica) y de alimentos y bebidas, con tasas negativas de 35,7 por ciento y 32,8 por ciento, respectivamente.

- El avance mensual de la **manufactura primaria** (79,4 por ciento) se sustentó, en mayor medida, en la industria de harina y aceite de pescado cuya producción aumentó 290,1 por ciento; también influyó la mayor producción de conservas y productos congelados de pescado (30,8 por ciento) y de azúcar (9,7 por ciento). En todos los casos las variaciones se sustentan en factores de oferta, particularmente, disponibilidad de materia prima.

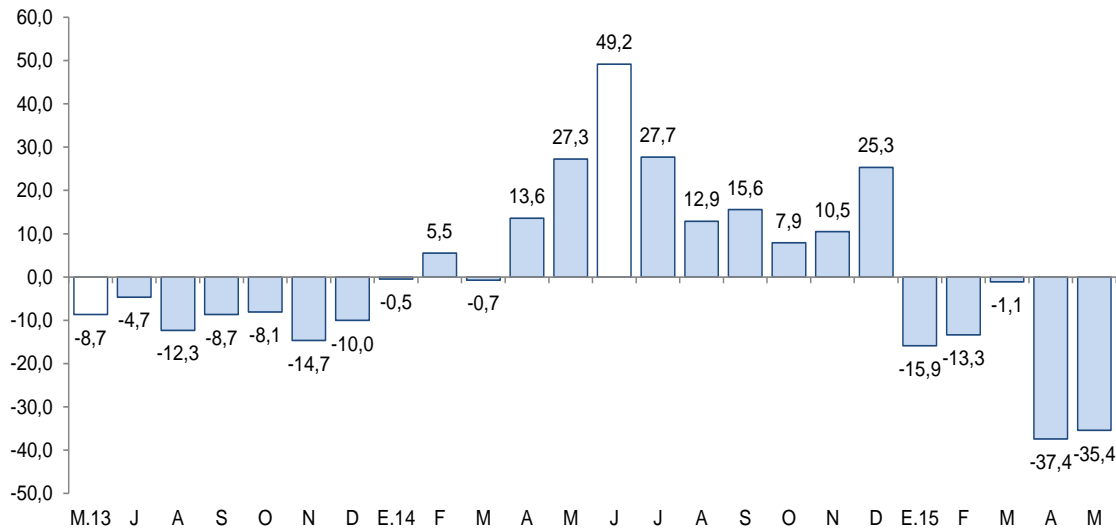
Ancash: Evolución de la producción manufacturera no primaria (Variación % real respecto al mismo mes del año anterior)



Fuente: Ministerio de Agricultura y Riego y empresas industriales.

Los despachos de cemento disminuyeron 35,4 por ciento en mayo, acumulando entre enero y mayo una disminución de 21,9 por ciento.

Ancash: Despachos de cemento (Var.% real respecto a similar mes del año anterior)



Fuente: Cementos Pacasmayo S.A.A.

- Los **despachos de cemento** continúan descendiendo por quinto mes consecutivo. En mayo disminuyeron 35,4 por ciento interanual, contrariamente a lo registrado en igual mes de 2014 en que los despachos aumentaron en 27,3 por ciento; ello refleja, de un lado, la culminación de obras públicas en infraestructura realizadas el año pasado y, de otro lado, el retraso en la ejecución de proyectos inmobiliarios, como también la baja actividad de la construcción en pequeña escala (autoconstrucción).
- De enero a mayo, los despachos de cemento presentan una disminución de 21,9 por ciento respecto a igual periodo de 2014.

En mayo, el empleo en empresas privadas formales de 10 y más trabajadores disminuyó tanto en la ciudad de Chimbote (-1,5 por ciento interanual) como en la de Huaraz (-3,5 por ciento interanual). Ambas ciudades registraron descensos en el acumulado de Enero a Mayo con respecto a similar periodo en 2014.

Ciudad de Chimbote: Índice mensual de empleo en empresas privadas formales de 10 a más trabajadores (Octubre 2010 = 100)

	Mayo			Enero - Mayo		
	2014	2015	Var.%	2014	2015	Var.%
Extractiva ^{2/}	191,2	201,9	5,6	162,9	175,8	7,9
Industria manufacturera	81,5	80,4	-1,3	82,0	73,5	-10,4
Comercio	115,7	116,4	0,6	118,0	115,8	-1,8
Transp., almac., y comun.	125,5	79,9	-36,3	120,3	81,2	-32,5
Servicios ^{3/}	123,4	129,5	5,0	105,9	110,1	4,0
Total	103,7	102,2	-1,5	98,1	92,7	-5,5

Nota: La información corresponde al primer día de cada mes.

1/ Cifras preliminares.

2/ Conformada por las subramas agricultura, pesca y minería.

3/ Conformada por las subramas servicios prestados a empresas, restaurantes y hoteles, establecimientos financieros, enseñanza, servicios sociales y comunales; y electricidad, gas y agua.

Fuente: MTPE – Encuesta Nacional de Variación Mensual del Empleo (ENVME).

Elaboración: BCRP, Sucursal Trujillo. Departamento de Estudios Económicos.

Ciudad de Huaraz: Índice mensual de empleo en empresas privadas formales de 10 a más trabajadores (Octubre 2010 = 100)

	Mayo			Enero - Mayo		
	2014	2015	Var.%	2014	2015	Var.%
Extractiva ^{2/}	56,8	47,0	-17,4	57,6	45,7	-20,8
Industria manufacturera	-	-	-	-	-	-
Comercio	101,4	105,6	4,1	102,6	104,3	1,7
Transp., almac., y comun.	124,3	160,7	29,3	128,4	162,5	26,6
Servicios ^{3/}	135,3	128,0	-5,4	114,8	109,5	-4,7
Total	103,9	100,2	-3,5	95,5	90,7	-5,0

Nota: La información corresponde al primer día de cada mes.

1/ Cifras preliminares.

2/ Conformada por las subramas agricultura, pesca y minería.

3/ Conformada por las subramas servicios prestados a empresas, restaurantes y hoteles, establecimientos financieros, enseñanza, servicios sociales y comunales; y electricidad, gas y agua.

Fuente: MTPE – Encuesta Nacional de Variación Mensual del Empleo (ENVME).

Elaboración: BCRP, Sucursal Trujillo. Departamento de Estudios Económicos.

Las exportaciones de Ancash sumaron US\$ 221 millones en mayo, mayores en 1,1 por ciento comparado con igual mes de 2014. Las exportaciones tradicionales aumentaron 2,6 por ciento; mientras que las no tradicionales, por el contrario, disminuyeron 23,6 por ciento, respectivamente.

Ancash: Exportaciones por grupo de productos ^{1/} (Valor FOB en millones de US\$)

TIPO	Mayo			Enero - Mayo		
	2014	2015	Var. %	2014	2015	Var. %
PRODUCTOS TRADICIONALES	206	212	2,6	1 430	909	-36,4
Pesqueros	7	42	499,2	303	64	-78,8
Mineros	199	170	-14,7	1 127	845	-25,0
Otros 2/	0	0	-91,3	0	0	-91,4
PRODUCTOS NO TRADICIONALES	12	9	-23,6	54	71	32,1
Agropecuario	5	5	9,3	23	38	66,4
Pesqueros	4	3	-34,1	23	24	4,5
Textiles	0	0	-70,0	0	0	-68,4
Sidero - metalúrgico y joyería	1	0	-69,1	2	2	18,7
Metal - mecánico	2	1	-62,2	4	1	-66,0
Otros 3/	0	0	-45,6	3	6	125,9
TOTAL 4/	218	221	1,1	1 484	980	-34,0

^{1/} Cifras preliminares.

^{2/} Comprende los productos tradicionales del sector agrícola y petróleo y derivados.

^{3/} Comprende los productos no tradicionales del sector maderas y papeles, químicos, minería no metálica

^{4/} Debido al redondeo de los datos parciales, los totales pueden diferir de la suma de las partes.

Fuente: SUNAT.

Elaboración: BCRP. Sucursal Trujillo. Departamento de Estudios Económicos.

- Entre los principales **países de destino** de las exportaciones entre enero y mayo de 2015, en términos de valores, se encuentran: China (70,4 por ciento), Alemania (9,0 por ciento) y España (3,7 por ciento). En los dos primeros países el principal producto exportado es el cobre; mientras que para España, zinc.

- En las **exportaciones tradicionales** (US\$ 212 millones), la caída obedece a menores ventas de productos mineros (-14,7 por ciento), principalmente zinc (-62,0 por ciento), oro (-68,2 por ciento) y cobre (-2,6 por ciento). En los productos pesqueros (499,2 por ciento), el resultado respondió a mayores ventas de harina de pescado (493,4 por ciento).

- En **exportaciones no tradicionales** (US\$ 9 millones), la disminución obedece a menores ventas del sector pesquero (-34,1 por ciento), básicamente, conchas de abanico congeladas (-48,5 por ciento) y pota congelada (-88,8 por ciento), pese al ligero incremento en las exportaciones agropecuarias, donde destacan las mayores ventas de arvejas (407,7 por ciento).

El saldo del crédito directo a mayo fue de S/. 3 007 millones, lo que significó un aumento interanual de 13,9 por ciento y la mayor tasa de crecimiento desde febrero de 2014 (14,5 por ciento).

Ancash: Crédito directo

(Saldos a fin de periodo en millones de nuevos soles)

Instituciones	Mayo			
	2014	2015	Estructura %	Var. %
Banco de la Nación ^{1/}	123	143	4,8	16,5
Agrobanco ^{2/}	40	54	1,8	35,2
Banca Múltiple	1 831	2 312	76,9	26,3
Instituciones No Bancarias	647	498	16,6	-23,0
Cajas Municipales	272	299	9,9	9,9
Cajas Rurales	41	45	1,5	9,7
Edpymes	7	5	0,2	-30,0
Empresas Financieras	328	150	5,0	-54,2
TOTAL ^{3/}	2 640	3 007	100,0	13,9
A Empresas	1 611	1 872	62,2	16,2
A Personas	1 030	1 135	37,8	10,3
Consumo	783	852	28,3	8,9
Hipotecario	247	283	9,4	14,7
En M/N	2 075	2 436	81,0	17,4
En M/E	566	571	19,0	0,9

1/ Considera solo los créditos de consumo e hipotecario.

2/ No considera los créditos a las demás empresas del sistema financiero.

3/ Debido al redondeo de los datos parciales, los totales pueden diferir de la suma de las partes.

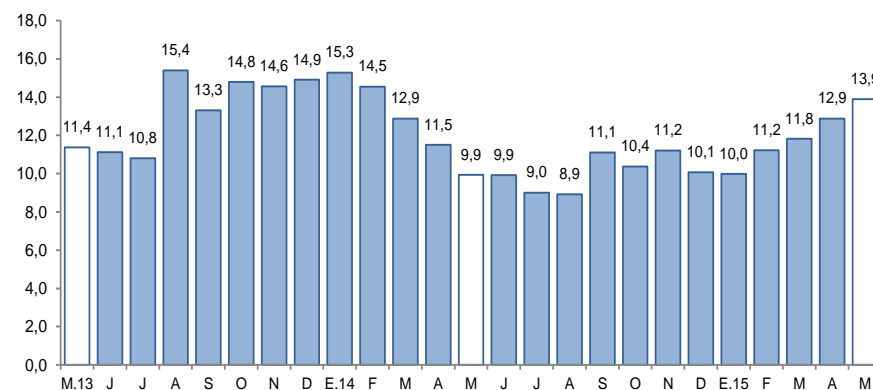
Fuente: Superintendencia de Banca, Seguros y AFP (SBS).

Elaboración: BCRP, Sucursal Trujillo. Departamento de Estudios Económicos.

La tasa de **morosidad** en abril fue de 5,4 por ciento, lo que significó una reducción de 0,2 puntos porcentuales con respecto a igual mes de 2014. La morosidad de las instituciones no bancarias (10,5 por ciento) aumentó en 2,0 por ciento; mientras que en la banca múltiple se redujo en 0,5 por ciento. En tanto, la cartera morosa del Banco de la Nación (0,9 por ciento) presentó un aumento de 0,1 puntos porcentuales.

Ancash: Evolución del crédito directo

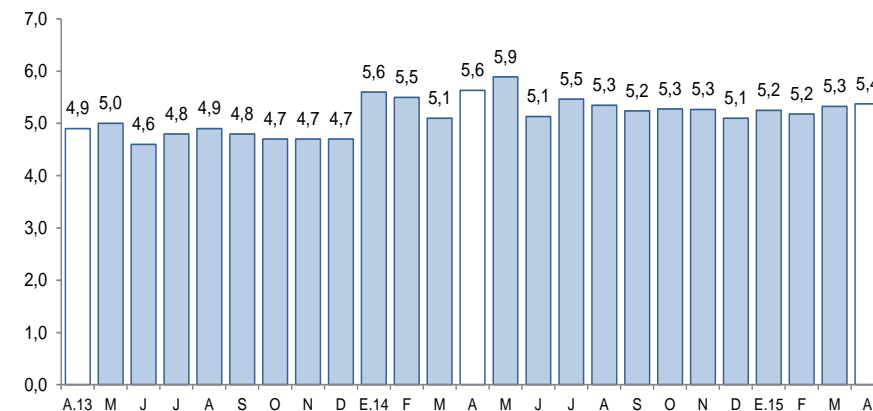
(Var.% respecto a similar mes del año anterior)



Fuente: Superintendencia de Banca, Seguros y AFP (SBS).

Ancash: Tasa de morosidad ^{1/}

(Porcentaje)



1/ Morosidad = (créditos vencidos + créditos en cobranza judicial) / colocaciones brutas.

Fuente: Superintendencia de Banca, Seguros y AFP (SBS).

El saldo de los depósitos en las instituciones financieras (S/. 2 123 millones) mostró un aumento interanual de 9,0 por ciento en mayo, su mayor tasa de crecimiento registrada en los últimos trece meses.

Ancash: Depósitos

(Saldos a fin de periodo en millones de nuevos soles)

Instituciones	Mayo			
	2014	2015	Estructura %	Var. %
Banco de la Nación	480	502	23,7	4,6
Banca Múltiple	1 210	1 364	64,3	12,7
Instituciones No Bancarias	256	257	12,1	0,1
Cajas Municipales	205	207	9,8	1,0
Cajas Rurales	37	38	1,8	1,7
Empresas Financieras	14	12	0,6	-17,4
TOTAL ^{1/}	1 947	2 123	100,0	9,0
Depósitos a la vista	473	553	26,1	16,9
Depósitos de ahorro	791	892	42,0	12,8
Depósitos a plazo	683	677	31,9	-0,8
En M/N	1 524	1 658	78,1	8,8
En M/E	423	465	21,9	10,0

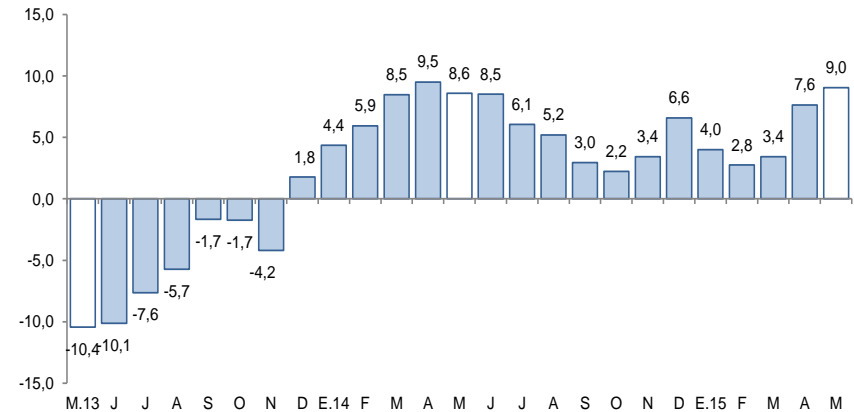
^{1/} Debido al redondeo de los datos parciales, los totales pueden diferir de la suma de las partes.

Fuente: Superintendencia de Banca, Seguros y AFP (SBS).

Elaboración: BCRP, Sucursal Trujillo. Departamento de Estudios Económicos.

Ancash: Evolución de los depósitos

(Var.% respecto a similar mes del año anterior)



Fuente: Superintendencia de Banca, Seguros y AFP (SBS).

- Por **tipo de institución**, los depósitos en la banca múltiple, cuya participación en los depósitos totales asciende al 64,3 por ciento, aumentaron en mayo 12,7 por ciento interanual; mientras que en las instituciones no bancarias, en 0,1 por ciento, como resultado del comportamiento mixto mostrado por las cajas rurales (1,7 por ciento), las cajas municipales (1,0 por ciento) y las empresas financieras (-17,4 por ciento). Quitando el efecto de Edyficar-MiBanco, los depósitos en la banca múltiple registrarían una tasa de crecimiento de 12,7 por ciento; mientras que en las empresas financieras, un resultado negativo de 14,5 por ciento. En tanto, los depósitos en el Banco de la Nación crecieron en 4,6 por ciento interanual.

La inversión pública en mayo (S/. 50 millones) cayó 19,2 por ciento interanual, en términos reales, debido principalmente a la menor ejecución de obras de los gobiernos locales (-41,8 por ciento).

Ancash: Inversión pública^{1/} (En millones de nuevos soles)

Niveles de gobierno	Mayo			Enero - Mayo		
	2014	2015	Var. % real	2014	2015	Var. % real
Gobierno Nacional	13	16	14,5	54	50	-10,3
Gobierno Regional	1	7	632,5	44	11	-76,1
Gobiernos locales	45	27	-41,8	282	86	-70,5
Total	60	50	-19,2	380	147	-62,6

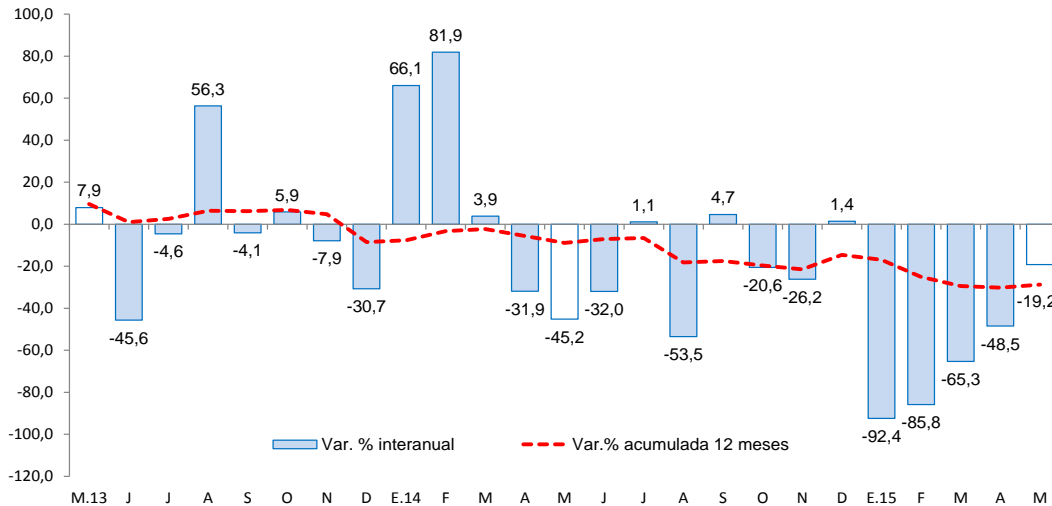
1/ Información actualizada al 31 de mayo de 2015.

2/ Adquisición de activos no financieros.

Fuente: Ministerio de Economía y Finanzas (MEF).

Elaboración: BCRP, Sucursal Trujillo. Departamento de Estudios Económicos.

Ancash: Evolución de la inversión pública (Var.% real respecto a similar mes del año anterior)



Fuente: Ministerio de Economía y Finanzas (MEF).

- La **inversión pública** registrada por el Gobierno General en Ancash (S/. 50 millones), mostró un descenso de 19,2 por ciento en mayo, con respecto a similar mes de 2014, pese a los mayores montos invertidos por el Gobierno Regional (cuyos gastos de capital pasaron de S/. 1 millón a S/. 7 millones en el periodo de referencia) y por el Gobierno Nacional (de S/. 13 millones a S/. 16 millones). La contracción en la inversión de los gobiernos locales se explica por menores inversiones en las áreas de transporte y agropecuaria.
- Entre los principales proyectos desarrollados en mayo por el **Gobierno Nacional** destacan: “Rehabilitación y mejoramiento de la carretera Casma - Yaután - Huaraz” (S/. 5,5 millones) y “Mejoramiento del canal de riego Chacahuain - Pauran en el distrito de Shupluy - provincia de Yungay” (S/. 1,8 millones).
- El **Gobierno Regional**, por su parte, ha desembolsado S/. 1,9 millones en “Reconstrucción y equipamiento en la infraestructura de la I.E. de primaria de menores N° 85002 Andrés Sifuentes Vidal - provincia de Sihuas” y S/. 1,3 millones en “Mejoramiento y ampliación del canal de irrigación Llacshapucha - Paltachacra y construcción del reservorio San Pablo - distrito de Cotaparaco - provincia de Recuay”.
- Por su parte, los **gobiernos locales** ejecutaron en el mes: “Mejoramiento integral del sistema de agua potable y saneamiento de la ciudad de Chiquián - provincia de Bolognesi” (S/. 2,5 millones) y Mejoramiento y ampliación del sistema de agua potable y sistema de alcantarillado del distrito de Matacoto - provincia de Yungay (S/. 2,3 millones).