



# Ancash: Síntesis de Actividad Económica - Marzo 2015 -

Departamento de Estudios Económicos  
Sucursal Trujillo

Lunes 08 de junio de 2015

*El Banco Central de Reserva del Perú (BCRP) ha considerado presentar un conjunto de indicadores sectoriales de actividad económica con la finalidad de poder realizar el seguimiento del desempeño de la economía departamental. Para el sector real, se ha utilizado el Valor Bruto de Producción a precios del año 2007 para los sectores disponibles. Cabe señalar que a partir de enero 2014, el Instituto Nacional de Estadística (INEI) ha realizado el cambio de año base (de 1994 a 2007) para la construcción del Producto Bruto Interno (PBI) nacional, estando en elaboración la desagregación departamental. En la medida que se publique referida información, el BCRP volvería a elaborar para cada departamento un indicador agregado de actividad económica.*

*En esta presentación, los saldos de créditos y depósitos en moneda extranjera se valúan al tipo de cambio constante de diciembre de 2014 (S/. 2,98 por dólar), a fin de aislar el efecto de la valuación cambiaria sobre los saldos en moneda extranjera.*

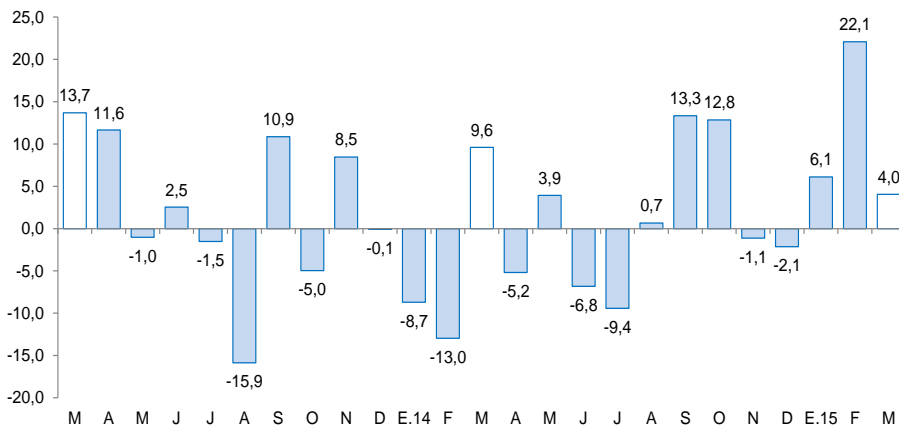
En la actividad primaria, el sector agropecuario y el sector minero mostraron un resultado positivo en marzo al crecer 4,0 y 14,9 por ciento interanual respectivamente, a diferencia del sector pesca que registró una caída de -18,3 por ciento.

## Actividad Primaria

- La **actividad agropecuaria** creció en marzo 4,0 por ciento interanual, por la mayor producción agrícola (4,6 por ciento) y pecuaria (2,3 por ciento), coadyuvando al resultado del primer trimestre del año (10,2 por ciento).
- La **pesca** cayó 18,3 por ciento en el tercer mes de 2015, por los menores desembarques de diversas especies para la preparación de congelados (-67,3 por ciento), así como para el consumo en estado fresco (-39,6 por ciento). Análogo comportamiento registró el sector en el primer trimestre, declinó 60,7 por ciento respecto a igual periodo de 2014.
- La **actividad minera** se incrementó 14,9 por ciento interanual en marzo, con lo cual registra un crecimiento después de doce meses consecutivos de resultados negativos. El incremento del mes obedeció, principalmente, a la mayor producción de zinc (34,8 por ciento), de cobre (6,6 por ciento) y molibdeno (263,5 por ciento). En el primer trimestre del año, el sector acumuló una caída interanual de 10,6 por ciento.

### Ancash: Evolución de la producción agropecuaria <sup>1/</sup>

(Var.% real respecto a similar mes del año anterior)

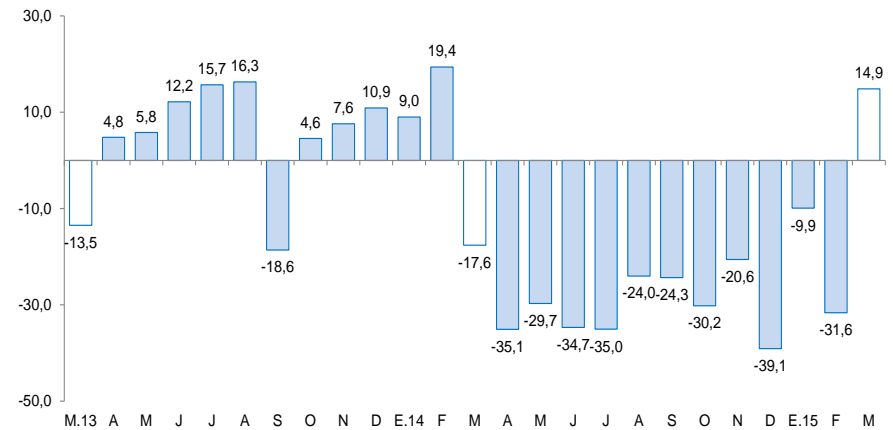


1/ A precios de 2007

Fuente: MINAGRI

### Ancash: Evolución de la producción minera <sup>1/</sup>

(Var.% real respecto a similar mes del año anterior)



1/ A precios de 2007

Fuente: MINEM

En cuanto a otros indicadores de actividad económica del departamento, 3 de 10 mostraron resultados positivos en el mes.

## Ancash: Otros indicadores de actividad económica

(Variación % respecto a similar mes del año anterior)

	Oct.14	Nov.14	Dic.14	Ene.15	Feb.15	Mar.15
Producción industrial <sup>1/</sup>	↑ 11,2	↓ -54,4	↓ -50,1	↓ -22,4	↓ -17,9	↓ -7,0
Despacho de cemento <sup>1/</sup>	↑ 1,4	↑ 18,0	↑ 27,1	↓ -15,9	↓ -13,3	↓ -1,1
Arribos a los establecimientos de hospedaje	↓ -6,3	↓ -2,0	↑ 8,9	↓ -19,3	↑ 2,3	↓ -11,9
Empleo formal urbano - Ciudad de Chimbote <sup>2/</sup>	↓ -11,6	↓ -10,3	↓ -12,2	↓ -9,8	↓ -10,4	↓ -5,9
Empleo formal urbano - Ciudad de Huaraz <sup>2/</sup>	↓ -2,7	↓ -1,5	↑ 0,2	↓ -5,2	↓ -7,5	↓ -5,9
Exportaciones	↓ -28,5	↓ -33,8	↓ -38,9	↓ -38,8	↓ -44,6	↓ -43,0
Crédito total	↑ 10,4	↑ 11,2	↑ 10,1	↑ 10,0	↑ 11,2	↑ 11,8
Crédito de consumo	↑ 12,7	↑ 13,2	↑ 13,3	↑ 14,6	↑ 14,3	↑ 10,3
Crédito hipotecario	↑ 16,7	↑ 18,1	↑ 18,0	↑ 17,8	↑ 17,2	↑ 16,5
Inversión pública <sup>1/</sup>	↓ -20,6	↓ -26,2	↑ 3,2	↓ -92,4	↓ -85,8	↓ -65,3

1/ En términos reales.

2/ En empresas de 10 y más trabajadores.

Fuentes: BCRP - Sucursal Trujillo, MINCETUR, MTPE, SUNAT, SBS y MEF.

La actividad agropecuaria creció en marzo 4,0 por ciento interanual, por la mayor producción agrícola (4,6 por ciento) y pecuaria (2,3 por ciento), coadyuvando al resultado del primer trimestre del año (10,2 por ciento).

## Ancash: Producción de principales productos agropecuarios <sup>1/</sup> (Miles de toneladas)

Subsectores	Estructura Porcentual 2013 <sup>2/</sup>	Marzo				Enero - Marzo			
		2014	2015	Var.%	Contribución %	2014	2015	Var.%	Contribución %
<b>AGRÍCOLA</b>	<b>65,1</b>			<b>4,6</b>	<b>3,4</b>			<b>11,3</b>	<b>7,7</b>
Orientada al mercado externo y agroindustria <sup>2/</sup>	26,4			2,4	0,6			5,5	1,5
Caña de azúcar	7,0	81,4	87,5	7,5	0,4	100,9	147,9	8,4	0,5
Maíz amarillo duro	6,8	5,4	4,5	-15,8	-0,7	9,1	11,0	28,2	1,6
Espárrago	6,4	1,0	1,5	50,0	1,8	1,9	3,2	17,4	0,8
Palta	4,2	3,9	4,1	4,3	0,2	1,3	1,7	2,5	0,2
Algodón rama	2,1	1,6	1,2	-25,0	-1,2	6,8	7,3	-43,9	-1,7
Orientada al mercado interno <sup>2/</sup>	38,6			5,7	2,9			15,3	6,2
Papa	6,7	30,1	37,6	24,8	4,0	32,9	39,4	20,7	2,2
Arroz cáscara	6,3	20,3	15,9	-21,5	-4,2	10,0	8,6	1,4	0,2
Maíz choclo	4,6	2,8	6,3	123,7	2,3	17,3	16,4	14,9	0,7
Alfalfa	3,4	20,6	21,7	5,1	0,1	44,1	45,8	4,8	0,2
Trigo	2,1	0,0	0,0	-	-	0,0	0,0	-	-
Maíz amiláceo	2,1	0,9	0,3	-60,7	-0,7	1,9	1,4	-57,4	-0,5
Camote	1,5	1,0	1,2	20,0	0,1	3,3	1,8	12,5	0,1
Cebada grano	0,9	0,0	0,0	-	-	0,0	0,0	-	-
Mango	0,7	2,0	1,4	-30,9	-0,4	3,3	4,8	-8,4	-0,1
Frijol grano seco	0,4	0,1	0,0	-21,7	0,0	0,5	0,4	39,3	0,0
Arveja grano seco	0,4	0,0	0,0	-	-	0,0	0,0	-	-
Zapallo	0,6	1,3	1,3	-7,0	0,0	0,7	2,1	10,9	0,1
Otros	8,9			31,3	1,8			53,5	3,3
<b>PECUARIA</b>	<b>34,9</b>			<b>2,3</b>	<b>0,6</b>			<b>7,7</b>	<b>2,5</b>
Carne de ave <sup>3/</sup>	19,5	2,8	2,8	0,6	0,1	5,0	5,1	10,7	1,9
Carne de vacuno <sup>3/</sup>	9,5	0,7	0,7	5,7	0,4	1,7	1,7	5,8	0,5
Leche	2,0	1,5	1,4	-3,5	-0,1	4,6	4,7	-4,1	-0,1
Huevo	1,9	0,1	0,1	10,7	0,0	0,6	0,7	-2,6	0,0
Carne de ovino <sup>3/</sup>	1,1	0,1	0,1	5,5	0,1	0,2	0,3	4,0	0,1
Otros	1,0			8,5	0,1			7,7	0,1
<b>SECTOR AGROPECUARIO</b>	<b>100,0</b>			<b>4,0</b>	<b>4,0</b>			<b>10,2</b>	<b>10,2</b>

Nota: Debido al redondeo de los datos parciales, los totales pueden diferir de la suma de las partes.

1 / Cifras preliminares.

2/ A precios de 2007.

3/ Peso neto.

Fuente: Ministerio de Agricultura y Riego.

Elaboración: BCRP, Sucursal Trujillo. Departamento de Estudios Económicos.

- El crecimiento de la **producción agrícola** reflejó la mayor producción tanto de cultivos orientados al mercado interno (5,7 por ciento), como de cultivos orientados para el mercado externo y agroindustria (2,4 por ciento). Por un lado, en el primer grupo, el resultado obedeció principalmente a la mayor producción de maíz choclo (123,7 por ciento), papa (24,8 por ciento) y camote (20,0 por ciento), por el incremento del área cosechada. De otro lado, en el segundo grupo, se debió por la mayor producción de espárrago (50,0 por ciento), caña de azúcar (7,5 por ciento) y palta (4,3 por ciento).
- En la **actividad pecuaria**, el crecimiento interanual del mes reflejó la mayor producción de huevo (10,7 por ciento), carne de vacuno (5,7 por ciento) y carne de ovino (5,5 por ciento).

La pesca cayó 18,3 por ciento en el tercer mes de 2015, por los menores desembarques de diversas especies para la preparación de congelados (-67,3 por ciento) y para la venta en estado fresco (-39,6 por ciento). En el primer trimestre del año, el sector cayó 60,7 por ciento interanual.

**Ancash: Producción pesquera 1/**  
(En TM)

	Marzo			Enero - Marzo		
	2 014	2 015	Var.% 2/	2 014	2 015	Var.% 2/
<b>Consumo Humano Directo</b>	<b>11 266</b>	<b>9 911</b>	<b>-18,3</b>	<b>40 425</b>	<b>22 773</b>	<b>-46,8</b>
. Fresco	1 356	819	-39,6	7 238	3 198	-55,8
. Congelado	2 980	974	-67,3	9 404	2 426	-74,2
. Conservas	6 930	8 118	17,1	23 783	17 149	-27,9
<b>Consumo Humano Indirecto</b>	<b>0</b>	<b>0</b>	<b>0,0</b>	<b>91 337</b>	<b>0</b>	<b>-100,0</b>
. Anchoveta	0	0	0,0	91 337	0	-100,0
. Otras Especies	0	0	0,0	0	0	0,0
<b>SECTOR PESCA</b>			<b>-18,3</b>			<b>-60,7</b>

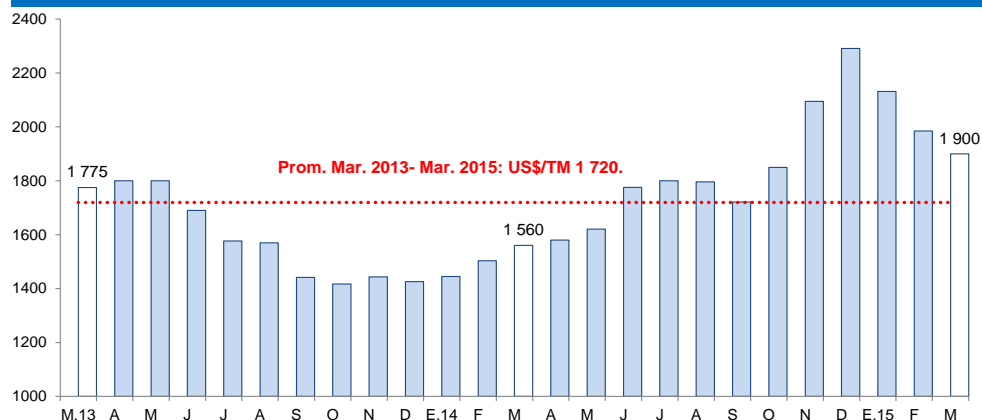
1/ Cifras preliminares.

2/ Variación a precios de 2007

Fuente: Ministerio de la Producción.

Elaboración: BCRP, Sucursal Trujillo. Departamento de Estudios Económicos.

**Cotización de la harina de pescado**  
(US\$/tonelada - Hamburgo)



Fuente: Reuters y Bloomberg.

- La **actividad pesquera** presentó en marzo una caída interanual de 60,7 por ciento, debido al menor desembarque de diversas especies destinadas a la preparación de congelados (-67,3 por ciento), así como para el consumo en estado fresco (-39,6 por ciento). Por el contrario, aumentó la pesca para la elaboración de conservas (17,1 por ciento), atenuando parcialmente la caída del sector. Cabe señalar que la actividad pesquera se circunscribió solo a la pesca para consumo humano, dado que la actividad extractiva de la anchoveta se encuentra suspendida.
- Con relación a la temperatura superficial del mar (TSM), frente al litoral del puerto de Chimbote, medida por IMARPE, registró en marzo de 2015 un valor promedio de 21,9°C, ligeramente inferior (anomalía negativa) en 0,3 °C a su nivel histórico normal (22,2°C). Cabe señalar que en igual mes de 2014 la TSM observó un nivel promedio de 20,8°C, ubicándose a 1,4°C por debajo de su patrón histórico.
- El precio promedio de la harina de pescado en marzo (US\$ 1 900 por tonelada) fue menor en 4,3 por ciento con respecto al mes previo y mayor en 21,8 por ciento frente a marzo de 2014.

## La actividad minera presentó un incremento de 14,9 por ciento interanual en marzo, con la cual registra un crecimiento después de doce meses consecutivos resultados negativos.

### Ancash: Producción Minera <sup>1/</sup>

(Var. % real respecto al mismo periodo del año anterior)

	Estructura Porcentual 2013 2/	Marzo			Enero - Marzo		
		2015	Var.%	Contribución %	2015	Var.%	Contribución %
Cobre (TMF)	64,1	35 598	6,6	4,9	89 384	-15,7	-11,2
Zinc (TMF)	20,4	24 986	34,8	5,6	74 606	27,5	4,3
Plata (Onzas troy)	6,3	1 263 725	-8,0	-0,5	3 685 969	-11,7	-0,7
Oro (Onzas troy)	1,6	744	-5,0	0,0	2 298	-4,2	0,0
Molibdeno (TMF)	6,6	284	263,5	4,9	447	-46,3	-2,8
Plomo (TMF)	1,0	1 435	4,5	0,0	3 845	-19,9	-0,2
<b>SECTOR MINERÍA 2/</b>	<b>100,0</b>		<b>14,9</b>	<b>14,9</b>		<b>-10,6</b>	<b>-10,6</b>

<sup>1/</sup> Cifras preliminares.

<sup>2/</sup> A precios de 2007.

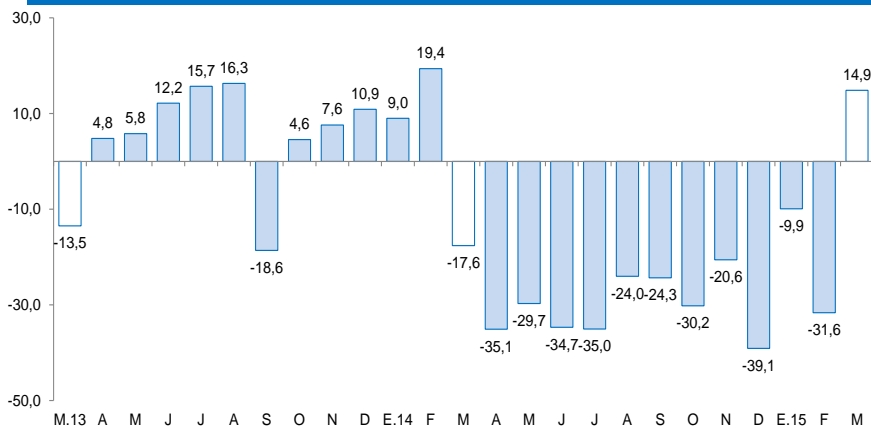
Fuente: Ministerio de Energía y Minas.

Elaboración: BCRP, Sucursal Trujillo. Departamento de Estudios Económicos.

- El desempeño de la **minería** obedeció, principalmente, al mayor volumen de producción de zinc (34,8 por ciento), de cobre (6,6 por ciento) y de molibdeno (263,5 por ciento), que significaron en conjunto un aporte de 15,4 puntos porcentuales al resultado del sector. Sin embargo, el resultado fue atenuado parcialmente por la menor extracción de plata (-8,0 por ciento) y oro (-5,0 por ciento).
- El precio promedio del cobre en marzo (US\$ 5 926 /TM.) aumentó 3,9 por ciento, frente al mes anterior. En tanto, la cotización promedio de zinc (US\$ 2 029 /TM.) cayó -3,5 por ciento, respecto al mes previo, por una débil demanda. El desempeño positivo del cobre y del zinc en el mes se sustentó en la mayor producción de la empresa Antamina en 6,1 por ciento y 41,1 por ciento, respectivamente; y en particular, en el caso del zinc, el incremento obedeció a las mayores leyes del mineral.

### Ancash: Evolución de la producción minera <sup>1/</sup>

(Var.% real respecto a similares mes del año anterior)

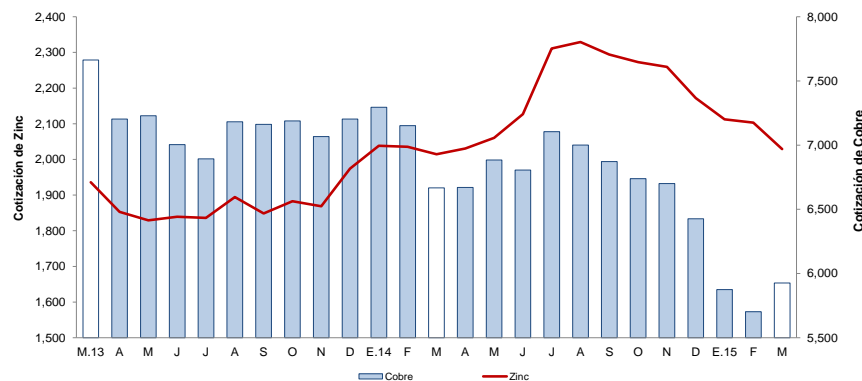


<sup>1/</sup> A precios de 2007.

Fuente: MINEM.

### Cotización internacional del cobre y zinc

(US\$/TM promedio mensual – London Metal Exchange)



Fuente: Bloomberg.

La producción manufacturera retrocedió en marzo 7,0 por ciento interanual, en mayor medida, por la baja en la industria de conservas y congelados (-20,5 por ciento). En los tres primeros meses del año, el sector acumuló una tasa negativa de crecimiento de -16,0 por ciento.

## Ancash: Producción manufacturera <sup>1/</sup> (Variación % real respecto al mismo periodo del año anterior)

Ramas de actividad	Estructura porcentual 2013 2/	Marzo		Enero - Marzo	
		Var.%	Contribución 3/	Var.%	Contribución 3/
<b>MANUFACTURA PRIMARIA</b>	<b>50,5</b>	<b>-14,0</b>	<b>-4,3</b>	<b>-47,2</b>	<b>-18,4</b>
Harina y aceite de pescado	28,2	0,0	0,0	-100,0	-7,2
Conservas y productos congelados de pescado	13,3	-20,5	-4,1	-51,9	-11,8
Azúcar	8,9	-1,9	-0,2	5,7	0,5
<b>MANUFACTURA NO PRIMARIA</b>	<b>49,5</b>	<b>-3,9</b>	<b>-2,7</b>	<b>4,1</b>	<b>2,5</b>
<b>Alimentos y Bebidas</b>	<b>4,3</b>	<b>-31,4</b>	<b>-5,4</b>	<b>-11,5</b>	<b>-1,1</b>
Hortalizas/Frutas congeladas	1,5	-50,3	-2,6	-22,6	-0,9
Arroz pilado	2,5	-21,5	-2,5	1,4	0,1
Alcohol etílico	0,3	-64,0	-0,3	-68,5	-0,3
<b>Sustancias y Productos Químicos</b>	<b>7,5</b>	<b>11,2</b>	<b>1,0</b>	<b>19,2</b>	<b>1,5</b>
Oxígeno	6,4	13,6	1,1	26,4	1,7
Nitrógeno	0,9	-6,7	0,0	-29,5	-0,3
Acetileno	0,2	-17,1	0,0	-7,1	0,0
<b>Fabricación Metales Básicos</b>	<b>37,7</b>	<b>4,0</b>	<b>1,7</b>	<b>4,8</b>	<b>2,1</b>
Productos siderúrgicos	37,7	4,0	1,7	4,8	2,1
<b>SECTOR MANUFACTURERA</b>	<b>100,0</b>	<b>-7,0</b>	<b>-7,0</b>	<b>-16,0</b>	<b>-16,0</b>

1/ Cifras preliminares.

2/ A precios de 1994.

3/ En puntos porcentuales.

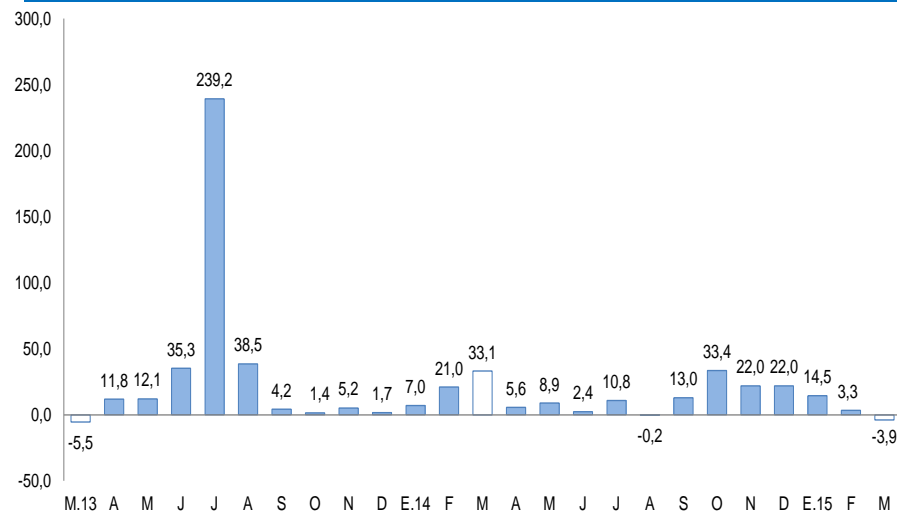
Fuente: Ministerio de Agricultura y Riego y empresas industriales.

Elaboración: BCRP, Sucursal Trujillo. Departamento de Estudios Económicos.

- La **manufactura no primaria**, retrocedió en marzo 3,9 por ciento, luego de haber registrado desde comienzos de año avances consecutivos (enero 14,5 por ciento, febrero 3,3 por ciento); ello se dio como resultado, básicamente, de la menor actividad de la industria de alimentos y bebidas al observar una caída de 31,4 por ciento. Las otras ramas industriales, por el contrario, evidenciaron desarrollos positivos: la industria de sustancias y productos químicos, creció 11,2 por ciento: y en 4,0 por ciento, la industria siderúrgica.

- El retroceso en el mes de la **manufactura primaria** (-14,0 por ciento) fue inducido por factores de oferta de disponibilidad de materia prima, en particular, en las ramas de elaboración de harina y aceite de pescado, así como de conservas y productos congelados de pescado. En tanto, la caída de la producción de azúcar (-1,9 por ciento) fue reflejo de la baja calidad de la materia prima, no obstante la mayor molienda en fábrica.

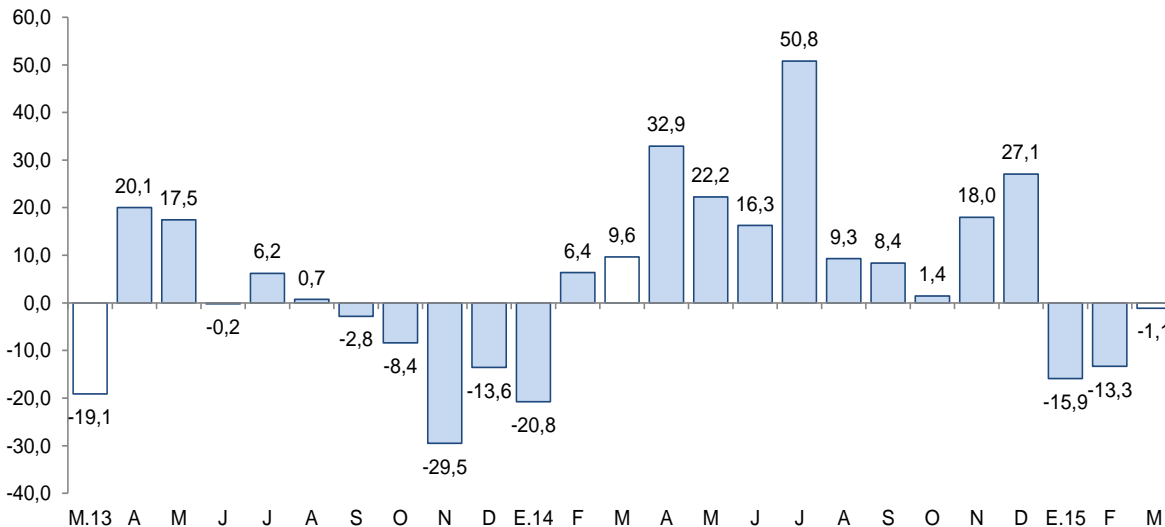
## Ancash: Evolución de la producción manufacturera no primaria (Variación % real respecto al mismo mes del año anterior)



Fuente: Ministerio de Agricultura y Riego y empresas industriales.

Los despachos de cemento disminuyeron 1,1 por ciento en el tercer mes de 2015, acumulando al término del primer trimestre de 2015 una disminución de 10,3 por ciento, atribuido a una desaceleración en el ritmo de ejecución de las obras del sector público.

## Ancash: Despachos de cemento (Var.% real respecto a similar mes del año anterior)



Fuente: Cementos Pacasmayo S.A.A.

- Los **despachos de cemento** cayeron 1,1 por ciento interanual en marzo, contabilizando por tres meses consecutivos un comportamiento negativo. La disminución del consumo interno de cemento fue determinado por la desaceleración en el ritmo de ejecución de las obras del sector público. Al cierre del primer trimestre de 2015, los despachos de cemento se reducen en 10,3 por ciento.



El empleo en empresas privadas formales de 10 y más trabajadores disminuyó tanto en la ciudad de Chiclayo (-5,9 por ciento) como en la de Huaraz (-5,9 por ciento).

**Ciudad de Chiclayo: Índice mensual de empleo en empresas privadas formales de 10 a más trabajadores** (Octubre 2010 = 100)

	Marzo			Enero-Marzo		
	2014	2015	Var.%	2014	2015	Var.%
Extractiva <sup>2/</sup>	150,9	171,4	13,5	161,4	160,4	-0,6
Industria manufacturera	80,9	72,1	-10,8	83,3	70,5	-15,4
Comercio	118,3	117,2	-0,9	119,1	115,5	-3,0
Transp., almac., y comun.	130,7	81,4	-37,7	116,4	81,6	-29,9
Servicios <sup>3/</sup>	94,2	98,3	4,4	95,7	98,1	2,5
<b>Total</b>	<b>94,4</b>	<b>88,8</b>	<b>-5,9</b>	<b>95,7</b>	<b>87,4</b>	<b>-8,7</b>

Nota: La información corresponde al primer día de cada mes.

1/ Cifras preliminares.

2/ Conformada por las subramas agricultura, pesca y minería.

3/ Conformada por las subramas servicios prestados a empresas, restaurantes y hoteles, establecimientos financieros, enseñanza, servicios sociales y comunales; y electricidad, gas y agua.

Fuente: MTPE – Encuesta Nacional de Variación Mensual del Empleo (ENVME).

Elaboración: BCRP, Sucursal Trujillo. Departamento de Estudios Económicos.

**Ciudad de Huaraz: Índice mensual de empleo en empresas privadas formales de 10 a más trabajadores** (Octubre 2010 = 100)

	Marzo			Enero-Marzo		
	2014	2015	Var.%	2014	2015	Var.%
Extractiva <sup>2/</sup>	57,7	44,8	-22,4	58,2	44,9	-22,9
Industria manufacturera	-	-	-	-	-	-
Comercio	101,9	105,3	3,4	102,8	103,9	1,1
Transp., almac., y comun.	129,4	163,2	26,1	129,1	163,7	26,8
Servicios <sup>3/</sup>	99,1	93,5	-5,7	106,1	100,7	-5,1
<b>Total</b>	<b>88,4</b>	<b>83,2</b>	<b>-5,9</b>	<b>91,8</b>	<b>86,2</b>	<b>-6,2</b>

Nota: La información corresponde al primer día de cada mes.

1/ Cifras preliminares.

2/ Conformada por las subramas agricultura, pesca y minería.

3/ Conformada por las subramas servicios prestados a empresas, restaurantes y hoteles, establecimientos financieros, enseñanza, servicios sociales y comunales; y electricidad, gas y agua.

Fuente: MTPE – Encuesta Nacional de Variación Mensual del Empleo (ENVME).

Elaboración: BCRP, Sucursal Trujillo. Departamento de Estudios Económicos.

Las exportaciones de Ancash sumaron un valor de US\$ 205 millones en marzo, 43,0 por ciento menos en relación con similar mes de 2014. Las exportaciones tradicionales disminuyeron 46,3 por ciento; mientras que las no tradicionales aumentaron 70,0 por ciento, respectivamente.

### Ancash: Exportaciones por grupo de productos <sup>1/</sup> (Valor FOB en millones de US\$)

TIPO	Marzo			Enero - Marzo		
	2014	2015	Var. %	2014	2015	Var. %
<b>PRODUCTOS TRADICIONALES</b>	<b>349</b>	<b>187</b>	<b>-46,3</b>	<b>1 005</b>	<b>556</b>	<b>-44,7</b>
Pesqueros	76	4	-95,1	265	20	-92,6
Mineros	273	184	-32,7	740	536	-27,6
Otros 3/	0	0	-100,0	0	0	-100,0
<b>PRODUCTOS NO TRADICIONALES</b>	<b>10</b>	<b>17</b>	<b>70,0</b>	<b>33</b>	<b>45</b>	<b>35,5</b>
Agropecuario	6	10	77,1	13	23	68,5
Pesqueros	4	6	41,1	16	17	12,0
Textiles	0	0	-78,8	0	0	-70,6
Sidero - metalúrgico y joyería	0	1	440,7	1	1	142,0
Metal - mecánico	0	0	1,0	2	1	-66,6
Otros 4/	0	1	2/	2	3	63,9
<b>TOTAL 5/</b>	<b>359</b>	<b>205</b>	<b>-43,0</b>	<b>1 038</b>	<b>601</b>	<b>-42,1</b>

<sup>1/</sup> Cifras preliminares.

<sup>2/</sup> Variación mayor a 1000 por ciento.

<sup>3/</sup> Comprende los productos tradicionales del sector agrícola y petróleo y derivados.

<sup>4/</sup> Comprende los productos no tradicionales del sector maderas y papeles, químicos, minería no metálica

<sup>5/</sup> Debido al redondeo de los datos parciales, los totales pueden diferir de la suma de las partes.

Fuente: SUNAT.

Elaboración: BCRP. Sucursal Trujillo. Departamento de Estudios Económicos.

- En las **exportaciones tradicionales** (US\$ 187 millones), la caída obedece a menores ventas de productos mineros (-32,7 por ciento), principalmente cobre (-33,3 por ciento) y zinc (-8,4 por ciento). En los productos pesqueros (-95,1 por ciento), el resultado responde a menores ventas de harina de pescado (-91,7 por ciento) y aceite de pescado (-99,1 por ciento).
- En **exportaciones no tradicionales** (US\$ 17 millones), los mejores resultados reflejaron las mayores ventas del sector agropecuario (77,1 por ciento), básicamente, mangos frescos (103,1 por ciento), espárragos frescos (237,0 por ciento) y tara en polvo (447,7 por ciento).

- Entre los principales países de **destino de las exportaciones** durante el primer trimestre de 2015, en términos de valores, se encuentran: China (68,7 por ciento), Alemania (7,2 por ciento) y España (4,7 por ciento). En los tres países el principal producto exportado es el cobre.

El saldo del crédito directo a marzo fue de S/. 2 918 millones, lo que significó un aumento interanual de 11,8 por ciento y la mayor tasa de crecimiento desde marzo de 2014 (12,9 por ciento).

## Ancash: Crédito directo

(Saldos a fin de periodo en millones de nuevos soles)

Instituciones	Marzo			
	2014	2015	Estructura %	Var. %
<b>Banco de la Nación <sup>1/</sup></b>	<b>116</b>	<b>140</b>	<b>4,8</b>	<b>19,9</b>
<b>Agrobanco <sup>2/</sup></b>	<b>33</b>	<b>53</b>	<b>1,8</b>	<b>61,9</b>
<b>Banca Múltiple</b>	<b>1 816</b>	<b>2 228</b>	<b>76,4</b>	<b>22,7</b>
<b>Instituciones No Bancarias</b>	<b>644</b>	<b>497</b>	<b>17,0</b>	<b>-22,8</b>
Cajas Municipales	267	298	10,2	11,9
Cajas Rurales	55	47	1,6	-15,8
Edpymes	6	5	0,2	-18,4
Empresas Financieras	316	147	5,0	-53,4
<b>TOTAL <sup>3/</sup></b>	<b>2 609</b>	<b>2 918</b>	<b>100,0</b>	<b>11,8</b>
<b>A Empresas</b>	<b>1 609</b>	<b>1 799</b>	<b>61,7</b>	<b>11,8</b>
<b>A Personas</b>	<b>1 001</b>	<b>1 118</b>	<b>38,3</b>	<b>11,8</b>
Consumo	761	839	28,8	10,3
Hipotecario	240	279	9,6	16,5
En MN	2 033	2 363	81,0	16,2
En ME	576	555	19,0	-3,7

1/ Considera solo los créditos de consumo e hipotecario.

2/ No considera los créditos a las demás empresas del sistema financiero.

3/ Debido al redondeo de los datos parciales, los totales pueden diferir de la suma de las partes.

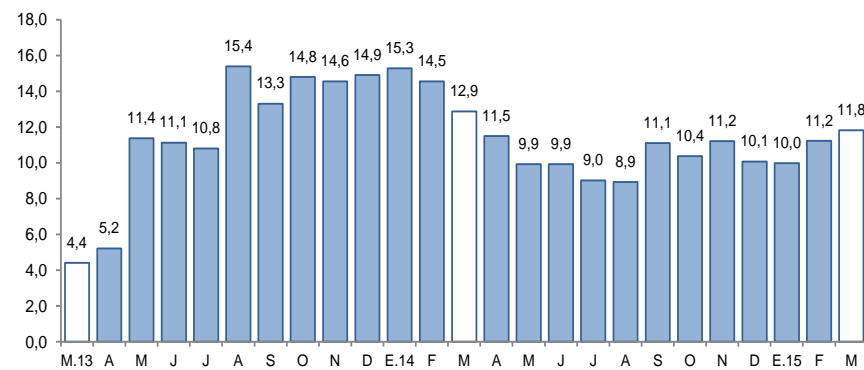
Fuente: Superintendencia de Banca, Seguros y AFP (SBS).

Elaboración: BCRP, Sucursal Trujillo. Departamento de Estudios Económicos.

La tasa de **morosidad** en febrero fue de 5,2 por ciento, lo que significó una reducción de 0,3 puntos porcentuales con respecto al mismo mes de 2014. La morosidad de las instituciones no bancarias (7,8 por ciento) disminuyó 0,9 puntos porcentuales; mientras que en la banca múltiple (4,5 por ciento) se redujo en 0,1 puntos porcentuales.

## Ancash: Evolución del crédito directo

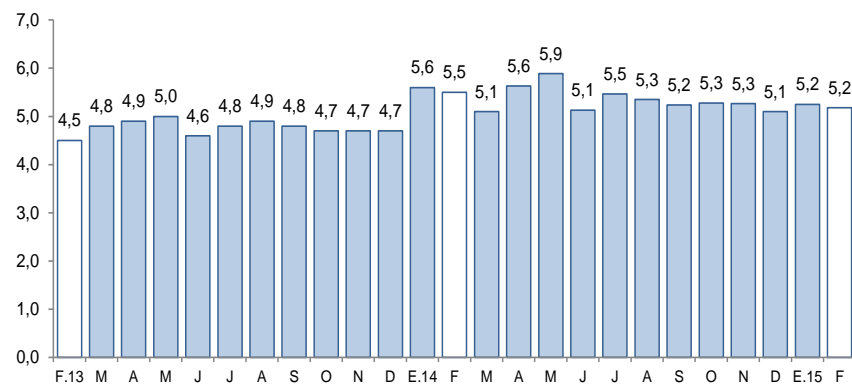
(Var.% respecto a similar mes del año anterior)



Fuente: Superintendencia de Banca, Seguros y AFP (SBS).

## Ancash: Tasa de morosidad <sup>1/</sup>

(Porcentaje)



1/ Morosidad = (créditos vencidos + créditos en cobranza judicial) / colocaciones brutas.

Fuente: Superintendencia de Banca, Seguros y AFP (SBS).

El saldo de los depósitos en las instituciones financieras aumentaron 3,4 por ciento interanual en marzo, por debajo del crecimiento interanual promedio de los últimos doce meses (5,3 por ciento); sin embargo mostró una tasa de crecimiento mayor frente a la registrada en febrero (2,8 por ciento).

## Ancash: Depósitos

(Saldos a fin de periodo en millones de nuevos soles)

Instituciones	Marzo			
	2014	2015	Estructura %	Var. %
<b>Banco de la Nación</b>	<b>482</b>	<b>521</b>	<b>25,5</b>	<b>8,0</b>
<b>Banca Múltiple</b>	<b>1 239</b>	<b>1 267</b>	<b>62,1</b>	<b>2,3</b>
<b>Instituciones No Bancarias</b>	<b>254</b>	<b>254</b>	<b>12,4</b>	<b>0,1</b>
Cajas Municipales	204	204	10,0	-0,1
Cajas Rurales	36	39	1,9	7,5
Empresas Financieras	14	12	0,6	-16,7
<b>TOTAL <sup>1/</sup></b>	<b>1 975</b>	<b>2 042</b>	<b>100,0</b>	<b>3,4</b>
Depósitos a la vista	497	516	25,3	3,8
Depósitos de ahorro	815	871	42,7	7,0
Depósitos a plazo	663	655	32,1	-1,3
En M/N	1 552	1 622	79,4	4,5
En M/E	422	420	20,6	-0,6

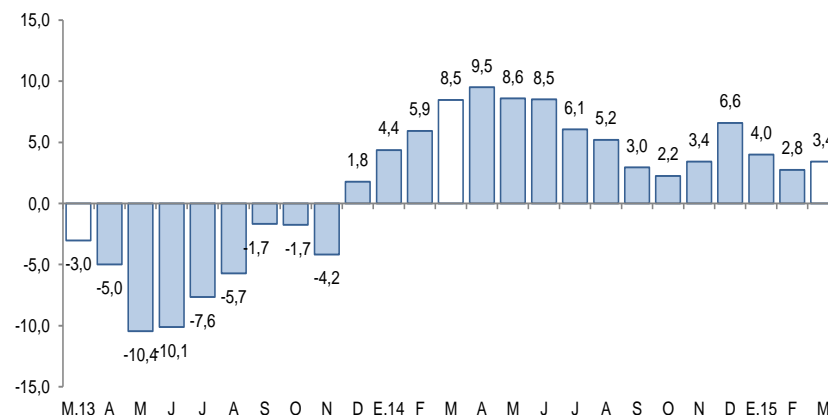
1/ Debido al redondeo de los datos parciales, los totales pueden diferir de la suma de las partes.

Fuente: Superintendencia de Banca, Seguros y AFP (SBS).

Elaboración: BCRP, Sucursal Trujillo. Departamento de Estudios Económicos.

## Ancash: Evolución de los depósitos

(Var.% respecto a similar mes del año anterior)



Fuente: Superintendencia de Banca, Seguros y AFP (SBS).

- Por **tipo de institución**, los depósitos en la banca múltiple, que concentran el 62,1 de los depósitos totales, aumentaron en 2,3 por ciento interanual, mientras que en las instituciones no bancarias, el incremento fue de 0,1 por ciento, como resultado de los mayores depósitos en las cajas rurales (7,5 por ciento), que fueron atenuados por las caídas registradas en las empresas financieras (-16,7 por ciento) y en las cajas municipales (-0,1 por ciento). En tanto, los depósitos en el Banco de la Nación mostraron un mayor dinamismo al crecer 8,0 por ciento frente a marzo de 2015.

La inversión pública en marzo (S/. 37 millones) cayó 65,3 por ciento interanual, en términos reales, debido a la menor ejecución de obras de los gobiernos locales (-75,2 por ciento) y del Gobierno Regional (-17,0 por ciento).

## Ancash: Inversión pública<sup>1/</sup> (En millones de nuevos soles)

Niveles de gobierno	Marzo			Enero - Marzo		
	2014	2015	Var. %real	2014	2015	Var. %real
Gobierno Nacional	10	12	21,2	33	23	-32,0
Gobierno Regional	2	2	-17,0	42	3	-93,8
Gobiernos locales	93	24	-75,2	166	30	-82,6
<b>Total</b>	<b>105</b>	<b>37</b>	<b>-65,3</b>	<b>241</b>	<b>55</b>	<b>-77,7</b>

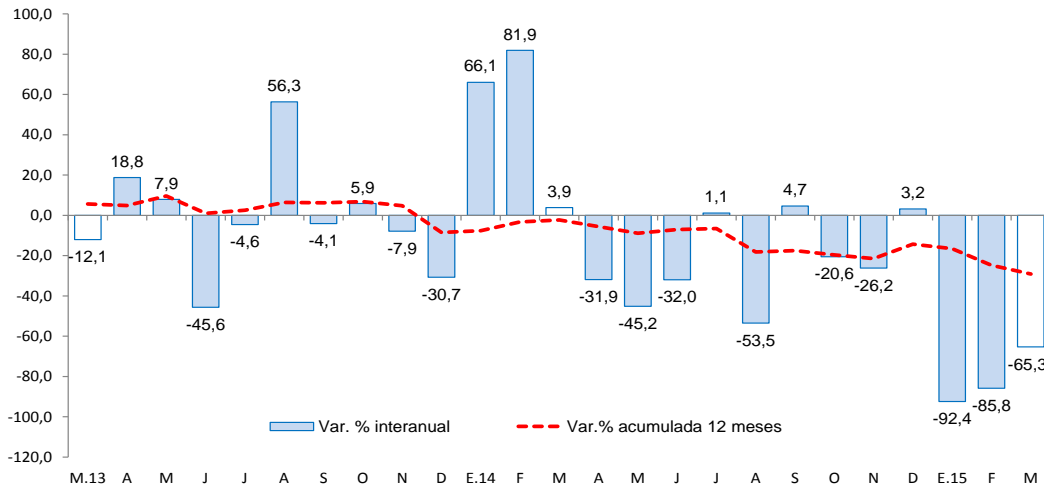
1/ Información actualizada al 31 de marzo de 2015.

2/ Adquisición de activos no financieros.

Fuente: Ministerio de Economía y Finanzas (MEF).

Elaboración: BCRP, Sucursal Trujillo. Departamento de Estudios Económicos.

## Ancash: Evolución de la inversión pública (Var. % real respecto a similar mes del año anterior)



Fuente: Ministerio de Economía y Finanzas (MEF).

- La **inversión pública** en Ancash correspondiente a los tres niveles de gobierno totalizó en marzo S/. 37 millones, 65,3 por ciento menos, en términos reales, respecto al mismo mes de 2014. La inversión disminuyó en los gobiernos locales (-75,2 por ciento) y en el Gobierno Regional (-17,0 por ciento). El resultado en el gasto de capital de los gobiernos locales obedece a un menor monto invertido en las áreas de saneamiento y transporte. De otro lado, la inversión del Gobierno Nacional registró un aumento interanual de 21,2 por ciento.
- Entre los principales proyectos que desarrolló en marzo el **Gobierno Nacional**, destacan: “Mejoramiento y ampliación del sistema de riego menor - Distrito de Jangas - Provincia de Huaraz” (S/. 1,9 millones); “Mejoramiento, ampliación del sistema de riego Shallap - Huapish - Toclla en el distrito de Huaraz - Provincia de Huaraz” (S/. 1,3 millones); y “Mejoramiento del servicio de agua para riego Chullin - Nuevo Progreso en el distrito de Santa Cruz - Provincia de Huaylas” (S/. 1,1 millones).
- El **Gobierno Regional**, por su parte, ha desembolsado S/. 607 mil en “Construcción de la infraestructura de la I.E. N° 86751 San Pedro de Huarca - Provincia de Yungay”; S/. 417 mil en “Mejoramiento de la I.E. N° 86031 Nuestra Señora de la Asunción De Monterrey - Distrito de Independencia - Provincia de Huaraz”; y S/. 349 mil en “Gestión de proyectos”.
- Los **gobiernos locales** ejecutaron en el mes, proyectos en las áreas de saneamiento (S/. 7,5 millones), transporte (S/. 4,5 millones) y planeamiento, gestión y reserva de contingencia (S/. 2,3 millones).