



**BANCO CENTRAL DE RESERVA DEL PERÚ**

# **La Libertad: Síntesis de Actividad Económica - Diciembre 2014 -**

**Departamento de Estudios Económicos  
Sucursal Trujillo**

**Viernes 06 de marzo de 2015**

*El Banco Central de Reserva del Perú (BCRP) ha considerado presentar un conjunto de indicadores sectoriales de actividad económica con la finalidad de poder realizar el seguimiento del desempeño de la economía departamental. Para el sector real, se ha utilizado el Valor Bruto de Producción a precios del año 2007 para los sectores disponibles. Cabe señalar que a partir de enero 2014, el Instituto Nacional de Estadística (INEI) ha realizado el cambio de año base (de 1994 a 2007) para la construcción del Producto Bruto Interno (PBI) nacional, estando en elaboración la desagregación departamental. En la medida que se publique referida información, el BCRP volvería a elaborar para cada departamento un indicador agregado de actividad económica.*

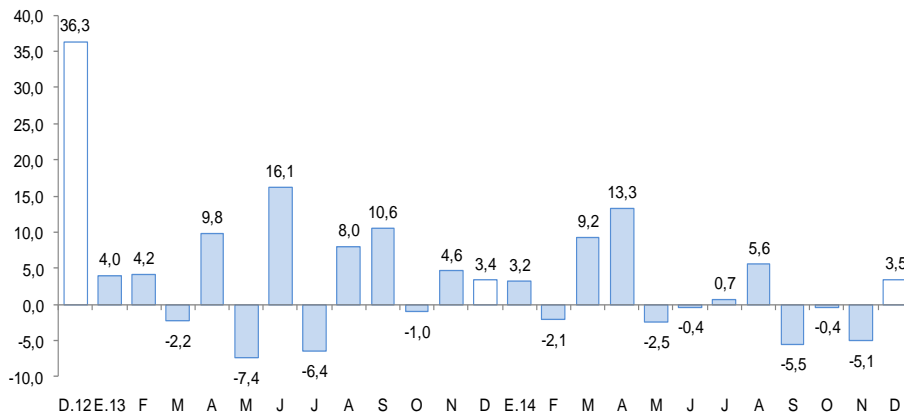
*En esta presentación, los saldos de créditos y depósitos en moneda extranjera se valúan al tipo de cambio constante de diciembre de 2013 (S/. 2,80 por dólar), a fin de aislar el efecto de la valuación cambiaria sobre los saldos en moneda extranjera.*

La actividad primaria registró un desempeño heterogéneo según sectores en diciembre. El sector agropecuario creció 3,5 por ciento interanual; mientras que los sectores pesca y minería se contrajeron en 98,2 por ciento y 21,1 por ciento, respectivamente

## Actividad Primaria

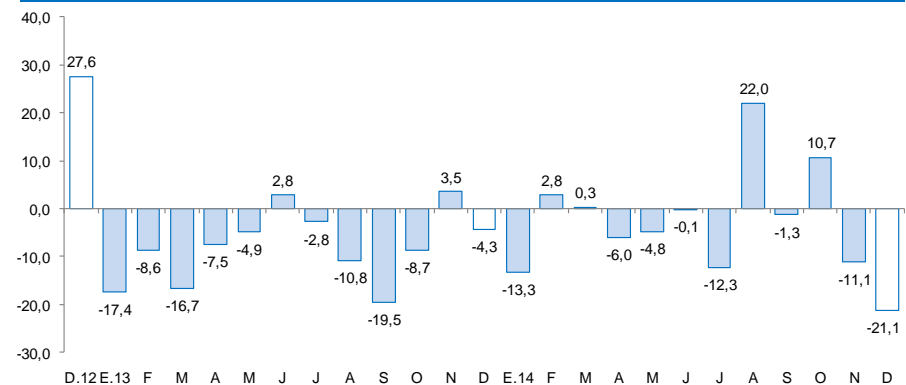
- La **actividad agropecuaria** creció en diciembre 3,5 por ciento interanual, por la mayor producción pecuaria (12,8 por ciento), la cual fue atenuada por la caída de la producción agrícola (-4,3 por ciento). En el año 2014, el sector agropecuario acumuló un crecimiento de 1,4 por ciento.
- La **actividad pesquera** decreció en el mes 98,2 por ciento interanual, al no registrar desembarque de anchoveta por suspensión de la segunda temporada de pesca en la zona norte-centro, así como por la baja pesca de diversas especies para el consumo humano directo en estado fresco (-65,0 por ciento). Al finalizar el año 2014, el sector pesquero presentó una caída interanual de 59,7 por ciento.
- La **producción minera** cayó en diciembre 21,1 por ciento interanual, por la menor producción oro (-22,0 por ciento) y plata (-10,0 por ciento). La actividad minera decreció 3,4 por ciento en el año 2014, con respecto al año previo.

## La Libertad: Evolución de la producción agropecuaria <sup>1/</sup> (Var.% real respecto a similar mes del año anterior)



1/ A precios de 2007  
Fuente: MINAGRI

## La Libertad: Evolución de la producción minera <sup>1/</sup> (Var.% real respecto a similar mes del año anterior)



1/ A precios de 2007  
Fuente: PRODUCE

Se contrajeron en el mes la actividad manufacturera (-16,0 por ciento), la inversión pública (-14,7 por ciento), los arribos a los establecimientos de hospedaje (-6,8 por ciento), los despachos de cemento (-5,1 por ciento) y las exportaciones (-2,7 por ciento). De otro lado, mostraron desempeños positivos el empleo formal en las empresas de 10 y más trabajadores (5,4 por ciento) y el crédito total de las instituciones financieras (6,0 por ciento).

- La **actividad manufacturera** cayó 16,0 por ciento interanual en el último mes de 2014; sin embargo, al finalizar el año acumuló expansión de 3,0 por ciento. El resultado del mes obedece básicamente a la contracción de la industria procesadora de recursos.
- En el **sector construcción**, los despachos de cemento disminuyeron en diciembre 5,1 por ciento, frente a igual mes de 2013. Al cierre de 2014, los despachos acumularon una caída de 4,8 por ciento interanual.
- Los **arribos a los establecimientos de hospedaje** disminuyeron en diciembre 6,8 por ciento interanual, por los menores arribos de extranjeros (-8,4 por ciento) y nacionales (-6,8 por ciento). En el año 2014, los arribos acumularon una disminución de 3,0 por ciento interanual.
- El **empleo formal** en las empresas de 10 y más trabajadores en la ciudad de Trujillo creció 5,4 por ciento en diciembre, comparado con el mismo periodo de 2013. Durante el 2014, el empleo acumuló un crecimiento de 2,0 por ciento interanual.
- El **crédito directo total** de las instituciones financieras en el departamento (S/. 6 895 millones) creció en diciembre 6,0 por ciento interanual. El crédito hipotecario aumentó 11,0 por ciento; mientras que el crédito de consumo, 10,3 por ciento.
- La **inversión pública** en La Libertad totalizó en diciembre S/. 265 millones, 14,7 por ciento menos, en términos reales, respecto a similar mes de 2013, debido a la menor ejecución de obras en los tres niveles de gobierno. Durante el año 2014, la inversión pública acumuló una caída de 7,3 por ciento interanual.

## La Libertad: Otros indicadores de actividad económica

(Variación % respecto a similar mes del año anterior)

	Jul.14	Ago.14	Set.14	Oct.14	Nov.14	Dic.14
Producción industrial <sup>1/</sup>	↓ -5,2	↑ 17,3	↑ 4,8	↑ 5,1	↓ -8,9	↓ -16,0
Despacho de cemento <sup>1/</sup>	↓ -16,9	↓ -11,0	↑ 1,4	↓ -4,1	↓ -6,4	↓ -5,1
Arribos a los establecimientos de hospedaje	↓ -9,3	↓ -0,5	↓ -4,7	↓ -14,6	↑ 24,9	↓ -6,8
Empleo formal urbano <sup>2/</sup>	↑ 1,7	↑ 1,2	↑ 4,2	↑ 5,3	↑ 6,2	↑ 5,4
Exportaciones	↑ 7,9	↓ -12,0	↓ -12,5	↓ -3,1	↓ -10,0	↓ -2,7
Crédito total	↑ 3,7	↑ 4,9	↑ 5,2	↑ 4,0	↑ 4,4	↑ 6,0
Crédito de consumo	↑ 11,1	↑ 10,4	↑ 10,9	↑ 11,3	↑ 9,9	↑ 10,3
Crédito hipotecario	↑ 10,5	↑ 10,7	↑ 11,2	↑ 10,9	↑ 11,2	↑ 11,0
Inversión pública <sup>1/</sup>	↓ -0,1	↓ -14,6	↓ -23,3	↓ -55,0	↓ -10,5	↓ -14,7

<sup>1/</sup> En términos reales.

<sup>2/</sup> En empresas de 10 y más trabajadores localizadas en la ciudad de Trujillo.

Fuentes: BCRP - Sucursal Trujillo, MINCETUR, MTPE, SUNAT, SBS y MEF.

La actividad agropecuaria aumentó en diciembre 3,5 por ciento interanual, por la mayor producción pecuaria (12,8 por ciento), la cual fue atenuada por la caída de la producción agrícola (-4,3 por ciento). En el año 2014, el sector agropecuario creció 1,4 por ciento, frente al año previo.

## La Libertad: Producción de principales productos agropecuarios <sup>1/</sup>

(Miles de toneladas)

	Estructura Porcentual 2012 <sup>2/</sup>	Diciembre			Enero - Diciembre				
		2013	2014	Var.%	Contribución %	2013	2014	Var.%	Contribución %
<b>AGRÍCOLA</b>	<b>59,8</b>			<b>-4,3</b>	<b>-2,4</b>			<b>1,6</b>	<b>0,9</b>
<b>Orientada al mercado externo y agroindustria <sup>2/</sup></b>	<b>35,5</b>			<b>-1,9</b>	<b>-1,9</b>			<b>0,6</b>	<b>0,2</b>
Espárrago	16,4	19,3	18,5	-4,1	-0,9	191,4	190,2	-0,6	-0,1
Caña de azúcar	8,8	512,7	536,8	4,7	0,5	5 398,7	5 811,8	7,7	0,7
Maíz amarillo duro	5,8	16,8	12,2	-27,2	-1,1	291,1	200,5	-31,1	-1,6
Palta	2,3	2,1	2,0	-3,4	0,0	74,7	97,5	30,5	0,7
Uva	1,8	3,4	3,4	1,2	0,0	41,1	41,3	0,6	0,0
Alcachofa	0,0	4,1	0,3	-92,4	-2,1	23,2	24,5	5,6	0,1
Algodón rama	0,4	0,0	0,0	0,0	0,0	5,4	5,8	8,2	0,0
Páprika	0,0	0,2	0,9	330,5	1,7	5,0	7,8	54,5	0,5
<b>Orientada al mercado interno <sup>2/</sup></b>	<b>24,3</b>			<b>-3,8</b>	<b>-0,4</b>			<b>3,1</b>	<b>0,7</b>
Arroz cáscara	7,8	0,2	0,2	0,5	0,0	365,4	362,9	-0,7	-0,1
Papa	4,9	40,7	37,5	-7,8	-0,5	407,9	440,9	8,1	0,4
Trigo	1,4	0,0	0,0	0,0	0,0	62,5	60,0	-3,9	-0,1
Cebada grano	0,9	0,0	0,0	0,0	0,0	54,8	56,1	2,3	0,0
Alfalfa	0,7	20,4	23,4	14,5	0,1	203,1	217,3	7,0	0,0
Maíz amiláceo	0,6	0,0	0,0	0,0	0,0	18,9	21,0	11,0	0,1
Cebolla	0,5	0,8	1,4	63,7	0,1	32,4	30,7	-5,0	0,0
Piña	0,3	1,7	1,6	-6,0	0,0	25,5	23,9	-6,3	0,0
Otros	7,1			-3,8	-0,1			6,3	0,3
<b>PECUARIA</b>	<b>40,2</b>			<b>12,8</b>	<b>5,8</b>			<b>1,1</b>	<b>0,4</b>
Carne de ave <sup>3/</sup>	29,0	18,3	21,6	17,6	5,6	226,2	229,6	1,5	0,4
Huevo	4,5	5,1	5,0	-1,9	-0,1	60,9	58,5	-3,9	-0,2
Leche	2,8	10,0	10,5	4,3	0,1	118,9	121,5	2,2	0,1
Carne de vacuno <sup>3/</sup>	1,5	0,6	0,6	3,6	0,1	6,7	6,9	2,7	0,0
Otros	2,4			4,2	0,1			4,7	0,1
<b>SECTOR AGROPECUARIO</b>	<b>100,0</b>			<b>3,5</b>	<b>3,5</b>			<b>1,4</b>	<b>1,4</b>

1/ Cifras preliminares.

2/ A precios de 2007.

3/ Peso neto.

Fuente: Ministerio de Agricultura y Riego.

Elaboración: BCRP, Sucursal Trujillo. Departamento de Estudios Económicos.

- La caída interanual del **sector agrícola** en diciembre, reflejó tanto la menor producción de los cultivos orientados al mercado interno (-3,8 por ciento) como de aquellos cultivos orientados al mercado externo y a la agroindustria (-1,9 por ciento). En el primer grupo, el resultado obedece básicamente a la menor producción de papa (-7,8 por ciento) por la menor área cosechada. En el segundo grupo, la caída respondió a la menor producción de alcachofa (-92,4 por ciento), maíz amarillo duro (-27,2 por ciento), espárrago (-4,1 por ciento) y palta (-3,4 por ciento), tanto por menores superficies cosechadas como inferiores rendimientos obtenidos en campo.
- La **actividad pecuaria** creció en diciembre por la mayor producción de carne de ave (17,6 por ciento), leche (4,3 por ciento) y carne de vacuno (3,6 por ciento). De enero a diciembre de 2014, el sector pecuario acumuló un crecimiento de 1,1 por ciento interanual.

La actividad pesquera decreció en diciembre 98,2 por ciento interanual, al no registrar desembarque de anchoveta por la suspensión de la segunda temporada de pesca en la zona norte-centro, así como por la caída de la pesca de diversas especies para el consumo humano directo en estado fresco (-65,3 por ciento). En el año 2014, el sector pesquero acumuló una caída interanual de 59,7 por ciento.

**La Libertad: Producción pesquera <sup>1/</sup>**

(En Tm)

	Diciembre			Enero - Diciembre		
	2013	2014	Var.% <sup>2/</sup>	2013	2014	Var.% <sup>2/</sup>
<b>Consumo Humano Directo</b>	<b>2 230</b>	<b>774</b>	<b>-65,3</b>	<b>14 285</b>	<b>11 271</b>	<b>-21,1</b>
. Fresco	2 230	774	-65,3	14 285	11 271	-21,1
<b>Consumo Humano Indirecto</b>	<b>252 810</b>	<b>0</b>	<b>-100,0</b>	<b>744 010</b>	<b>266 473</b>	<b>-64,2</b>
. Anchoveta	252 810	0	-100,0	744 010	266 473	-64,2
. Otras Especies	0	0	0,0	0	0	0,0
<b>TOTAL</b>			<b>-98,2</b>			<b>-59,7</b>

1/ Cifras preliminares.

2/ Variación a precios de 2007.

Fuente: Ministerio de la Producción.

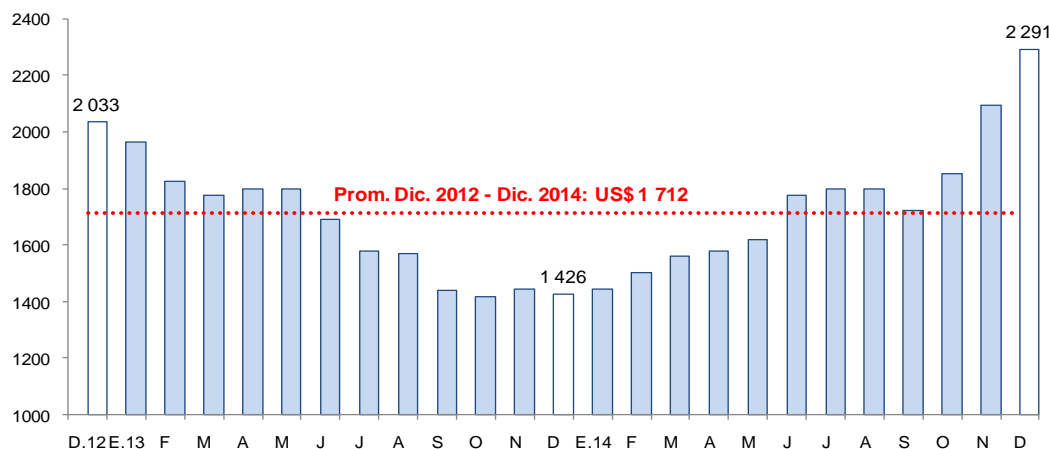
Elaboración: BCRP, Sucursal Trujillo. Departamento de Estudios Económicos.

- La **actividad pesquera** registró una caída de 98,2 por ciento interanual en el último mes de 2014, debido a la ausencia de actividad extractiva de anchoveta, por la suspensión de la segunda temporada de pesca en la zona norte-centro (Tumbes, Piura, Lambayeque, La Libertad y Ancash) puesto que se registró un elevado porcentaje de ejemplares juveniles (65 por ciento). Ante ello, el IMARPE recomendó mantener suspendidas las actividades extractivas del recurso anchoveta hasta la normalización de las condiciones ambientales y la recuperación del *stock*.

- También incidió en la caída del sector, pero en menor medida, la pesca orientada al consumo humano directo en estado fresco (pesca artesanal) de diversas especies, cuyo nivel de desembarque disminuyó 65,0 por ciento interanual, ante la limitada presencia de especies como: pota (pasó de 1,5 mil Tm. a 3,0 Tm.), bonito (de 236,4 Tm. a 35,6 Tm.), lorna (bajó de 66,5 Tm. a 23,0 Tm.), principalmente.

**Cotización de la harina de pescado**

(US\$/tonelada - Hamburgo)



Fuente: Reuters y Bloomberg.



La producción minera cayó en diciembre -21,1 por ciento interanual, por la menor producción de oro (-22,0 por ciento) y plata (-10,0 por ciento). La producción minera acumuló una caída interanual de 3,4 por ciento en el año 2014.

## La Libertad: Producción Minera <sup>1/</sup>

(Var. % real respecto al mismo periodo del año anterior)

	Estructura Porcentual 2012 2/	Diciembre			Enero - Diciembre		
		2014	Var.%	Contribución %	2014	Var.%	Contribución %
Oro (Onzas troy)	95,5	124 045	-22,0	-21,2	1 485 317	-3,1	-2,9
Plata (Onzas troy)	2,3	184 549	-10,0	-0,2	2 207 511	-6,5	-0,2
Zinc (TMF)	1,3	435	13,4	0,1	4 905	-23,5	-0,3
Plomo (TMF)	0,3	149	7,8	0,0	1 671	-21,3	-0,1
Cobre (TMF)	0,6	171	23,1	0,2	1 972	8,6	0,1
<b>SECTOR MINERÍA 2/</b>	<b>100,0</b>		<b>-21,1</b>	<b>-21,1</b>		<b>-3,4</b>	<b>-3,4</b>

1/ Cifras preliminares.

2/ A precios de 2007

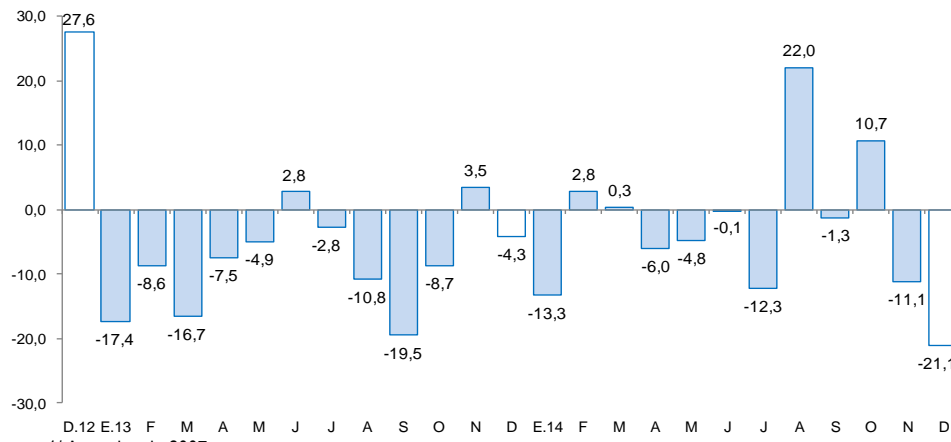
Fuente: Ministerio de Energía y Minas.

Elaboración: BCRP, Sucursal Trujillo. Departamento de Estudios Económicos.

- La baja producción interanual de oro en diciembre responde, principalmente, a la menor extracción registrada en las zonas operadas por las empresas Minera Barrick Misquichilca (-36,3 por ciento), La Arena (-19,7 por ciento) y Consorcio Minero Horizonte (-0,1 por ciento), ante menores leyes del mineral.
- El **precio promedio del oro** en diciembre fue de US\$ 1 201/oz.tr, nivel mayor en 2,1 por ciento, respecto al mes anterior (US\$ 1 176,3/oz.tr), el cual obedeció a la sostenida demanda física de China y por expectativas de que India realice una flexibilización adicional a las normas que restringen las importaciones de oro.

## La Libertad: Evolución de la producción minera <sup>1/</sup>

(Var.% real respecto a similar mes del año anterior)

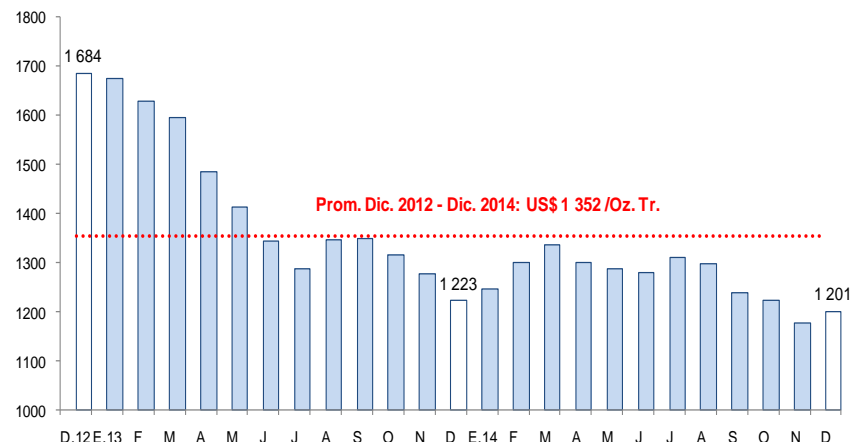


1/ A precios de 2007

Fuente: MINEM

## Cotización internacional de oro

(US\$/oz.tr. promedio mensual – London Metal Exchange)



Fuente: Bloomberg.

La actividad manufacturera cayó en diciembre 16,0 por ciento interanual; sin embargo, durante el año 2014, acumuló una expansión de 3,0 por ciento. El resultado del mes reflejó la contracción de la industria procesadora de recursos primarios con una tasa negativa de 41,3 por ciento.

## La Libertad: Producción manufacturera <sup>1/</sup>

(Variación % real respecto al mismo periodo del año anterior)

Ramaz de actividad	Estructura porcentual 2012 <sup>2/</sup>	Diciembre		Enero - Diciembre	
		Var.%	Contribución %	Var.%	Contribución %
<b>MANUFACTURA PRIMARIA</b>	<b>27,4</b>	<b>-41,3</b>	<b>-16,6</b>	<b>-4,6</b>	<b>-1,3</b>
Productos cármicos	1,2	27,2	0,2	4,7	0,1
Harina y aceite de pescado	4,7	-100,0	-18,3	-63,9	-3,5
Azúcar	21,5	7,6	1,6	10,4	2,2
<b>MANUFACTURA NO PRIMARIA</b>	<b>72,6</b>	<b>1,0</b>	<b>0,6</b>	<b>5,9</b>	<b>4,3</b>
<b>Alimentos y bebidas</b>	<b>47,7</b>	<b>-0,5</b>	<b>-0,2</b>	<b>7,9</b>	<b>3,8</b>
Conservación de frutas y hortalizas	13,9	5,9	0,7	21,0	2,9
Productos lácteos	1,0	-18,7	-0,1	-8,8	-0,1
Harina de trigo	3,6	-1,5	0,0	0,3	0,0
Sémola de trigo	0,0	-15,0	0,0	-14,2	0,0
Alimentos para animales	14,5	4,6	0,5	2,8	0,4
Galletas	3,4	-40,4	-1,3	-8,3	-0,3
Chocolate	0,0	10,0	0,0	0,5	0,0
Alcohol etílico	2,6	5,9	0,1	-5,6	-0,2
Ron y otras bebidas	0,7	10,0	0,1	12,9	0,1
Bebidas gaseosas	8,0	-0,8	-0,1	9,8	0,9
<b>Fabricación productos textiles</b>	<b>1,3</b>	<b>6,3</b>	<b>0,1</b>	<b>5,9</b>	<b>0,1</b>
Hilados de algodón	1,3	6,3	0,1	5,9	0,1
<b>Curtido y adobo de cueros, calzado</b>	<b>1,0</b>	<b>170,9</b>	<b>0,8</b>	<b>2,1</b>	<b>0,0</b>
<b>Productos de madera y otros</b>	<b>2,8</b>	<b>-7,3</b>	<b>-0,1</b>	<b>20,1</b>	<b>0,6</b>
Tableros aglomerados	2,8	-7,3	-0,1	20,1	0,6
<b>Papel y productos de papel</b>	<b>3,0</b>	<b>32,5</b>	<b>0,6</b>	<b>7,5</b>	<b>0,2</b>
Papel y cartón	3,0	32,5	0,6	7,5	0,2
<b>Actividades de edición e impresión</b>	<b>0,2</b>	<b>-5,2</b>	<b>0,0</b>	<b>-2,5</b>	<b>0,0</b>
<b>Productos de plástico</b>	<b>2,0</b>	<b>9,0</b>	<b>0,1</b>	<b>6,3</b>	<b>0,1</b>
Sacos de polipropileno	1,6	13,1	0,1	13,3	0,2
Tela arpillera	0,4	-8,7	0,0	-17,5	-0,1
<b>Productos minerales no metálicos</b>	<b>13,2</b>	<b>0,8</b>	<b>0,1</b>	<b>-2,2</b>	<b>-0,3</b>
Cemento	13,2	0,8	0,1	-2,2	-0,3
<b>Vehículos automotores</b>	<b>1,4</b>	<b>-47,6</b>	<b>-0,7</b>	<b>-19,0</b>	<b>-0,2</b>
Carrocerías	1,4	-47,6	-0,7	-19,0	-0,2
<b>SECTOR MANUFACTURA</b>	<b>100,0</b>	<b>-16,0</b>	<b>-16,0</b>	<b>3,0</b>	<b>3,0</b>

<sup>1/</sup> Cifras preliminares.

<sup>2/</sup> A precios de 1994.

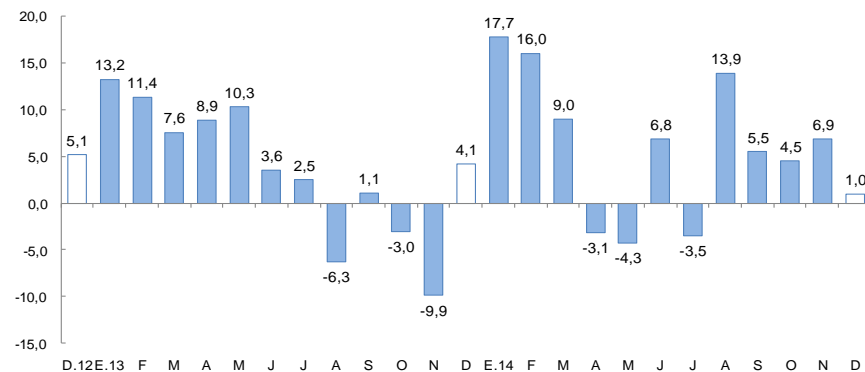
FUENTE: Gerencia Regional de Agricultura y Riego, Ministerio de la Producción y empresas industriales.

ELABORACIÓN: BCRP, Sucursal Trujillo. Departamento de Estudios Económicos.

- El retroceso de la **industria primaria** (-41,3 por ciento) se explica, básicamente, por la paralización de la industria de harina y aceite de pescado por ausencia de materia prima (anchoveta), a diferencia de diciembre de 2013 en que la industria registró altos niveles de producción. Por el contrario, las industrias de productos cármicos (embutidos) como la de refinación de azúcar mostraron incrementos en sus niveles de producción: la primera, en 27,2 por ciento por factores de demanda; y la segunda, en 7,6 por ciento; ambas atenuaron, en alguna medida, la caída del subsector.
- La **manufactura no primaria** creció 1,0 por ciento en diciembre, respecto a similar mes de 2013 por mayores niveles de producción en las ramas de curtido y adobo de cueros (170,9 por ciento), papel y cartón (32,5 por ciento), productos de plástico (9,0 por ciento), hilados de algodón (6,3 por ciento) y minerales no metálicos (0,8 por ciento).

## La Libertad: Evolución de la producción manufacturera no primaria

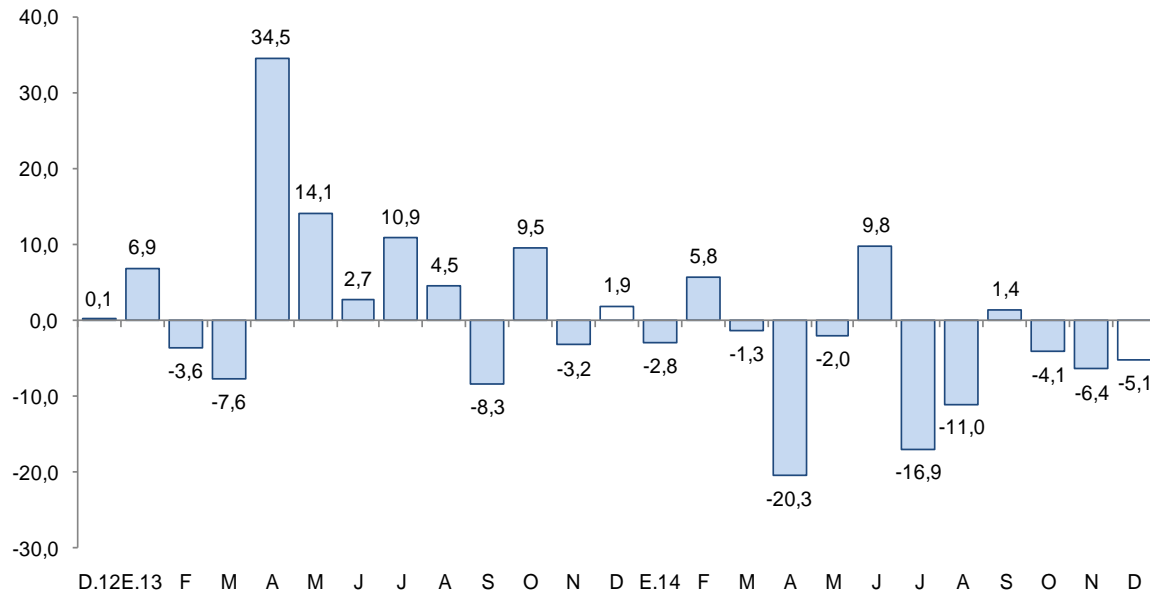
(Variación % real respecto al mismo mes del año anterior)



FUENTE: Gerencia Regional de Agricultura y Riego, Ministerio de la Producción y empresas industriales.

Los despachos de cemento disminuyeron en diciembre 5,1 por ciento, frente a igual mes de 2013. Durante el año 2014, los despachos acumularon una caída de 4,8 por ciento interanual.

## La Libertad: Despachos de cemento (Var.% real respecto a similar mes del año anterior)



Fuente: Empresa Cementos Pacasmayo S.A.A.

- Los **despachos de cemento** continuaron disminuyendo por tercer mes consecutivo. En diciembre la tasa de caída interanual fue de 5,1 por ciento y es reflejo de la desaceleración en el ritmo de ejecución en las obras públicas y la ralentización de proyectos inmobiliarios.



El empleo formal en la ciudad de Trujillo, en empresas de 10 a más trabajadores, creció en diciembre en 5,4 por ciento, principalmente, por las mayores contrataciones en los sectores manufactura (14,7 por ciento) y servicios (9,2 por ciento). En el 2014, el empleo acumuló un crecimiento de 2,0 por ciento.

## Ciudad de Trujillo: Índice mensual de empleo en empresas privadas formales de 10 a más trabajadores (Octubre 2010 = 100)

	Diciembre			Enero-Diciembre		
	2013	2014 <sup>1/</sup>	Var.%	2013	2014	Var.%
Extractiva 2/	127,4	125,5	-1,4	116,0	119,1	2,6
Industria manufacturera	92,8	106,4	14,7	97,3	97,1	-0,2
Comercio	116,8	112,2	-4,0	113,8	111,4	-2,0
Transp., almac., y comun.	123,0	124,5	1,3	118,9	123,6	3,9
Servicios 3/	119,1	130,1	9,2	113,6	119,0	4,7
<b>Total</b>	<b>113,7</b>	<b>119,9</b>	<b>5,4</b>	<b>110,5</b>	<b>112,7</b>	<b>2,0</b>

Nota: La información corresponde al primer día de cada mes.

1/ Cifras preliminares.

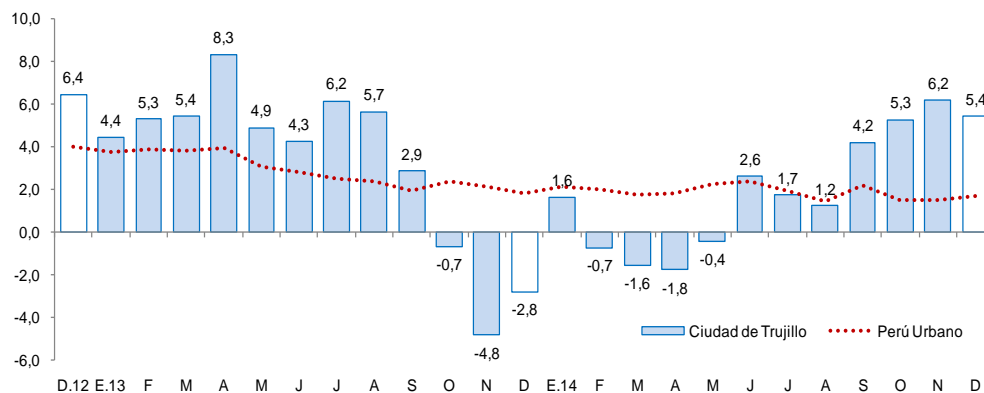
2/ Conformada por las subramas agricultura, pesca y minería.

3/ Conformada por las subramas servicios prestados a empresas, restaurantes y hoteles, establecimientos financieros

Fuente: MTPE – Encuesta Nacional de Variación Mensual del Empleo (ENVME).

Elaboración: BCRP, Sucursal Trujillo. Departamento de Estudios Económicos.

## Ciudad de Trujillo: Evolución del empleo formal urbano (Var.% respecto a similar mes del año anterior)



Fuente: MTPE.

Las exportaciones de La Libertad en diciembre (US\$ 309 millones) registraron una disminución interanual de 2,7 por ciento, con lo cual acumularon una caída de 6,3 por ciento interanual durante el año 2014.

### La Libertad: Exportaciones por grupo de productos <sup>1/</sup>

(Valor FOB en millones de US\$)

TIPO	Diciembre			Enero - Diciembre		
	2013	2014	Var .%	2013	2014	Var %
<b>PRODUCTOS TRADICIONALES</b>	<b>251</b>	<b>234</b>	<b>-6,6</b>	<b>2 383</b>	<b>2 063</b>	<b>-13,4</b>
Pesqueros	17	6	-63,7	86	133	55,3
Agrícolas	0	17	3/	44	67	51,1
Mineros	234	212	-9,5	2 253	1 864	-17,3
<b>PRODUCTOS NO TRADICIONALES</b>	<b>67</b>	<b>75</b>	<b>12,0</b>	<b>597</b>	<b>729</b>	<b>22,2</b>
Agropecuarios	63	66	4,2	504	654	29,7
Textiles	0	0	333,8	1	2	86,6
Maderas y papeles	0	0	-91,2	1	1	58,4
Químicos	2	4	82,9	35	39	10,0
Productos mineros no metálicos	0	4	785,3	15	23	58,7
Sidero - metalúrgico y joyería	0	0	-100,0	31	1	-98,3
Otros	1	1	25,9	9	9	2,3
<b>OTROS 2/</b>	<b>0</b>	<b>0</b>	<b>-100,0</b>	<b>0</b>	<b>0</b>	<b>3/</b>
<b>TOTAL EXPORTACIONES 4/</b>	<b>318</b>	<b>309</b>	<b>-2,7</b>	<b>2 979</b>	<b>2 793</b>	<b>-6,3</b>

<sup>1/</sup> Cifras preliminares.

<sup>2/</sup> Comprende la venta de combustibles y alimentos a naves extranjeras y la reparación de bienes de capital.

<sup>3/</sup> Variación superior a 1000 por ciento.

<sup>4/</sup> Debido al redondeo de los datos parciales, los totales pueden diferir de la suma de las partes.

Fuente: SUNAT.

Elaboración: BCRP. Sucursal Trujillo. Departamento de Estudios Económicos.

- La caída interanual de las **exportaciones** de La Libertad en diciembre, respondió a las menores ventas de productos tradicionales (-6,6 por ciento), las cuales contrarrestaron el resultado positivo de las ventas de productos no tradicionales (12,0 por ciento).
- En las **exportaciones tradicionales** (US\$ 234 millones), la caída interanual responde en parte a la caída de las ventas de productos mineros (-9,5 por ciento), básicamente oro (-9,1 por ciento), puesto que disminuyó el volumen embarcado en 7,5 por ciento.
- En cuanto a las **exportaciones no tradicionales** (US\$ 75 millones), destaca el aumento de los envíos de productos agropecuarios (4,2 por ciento), explicado por las mayores ventas de uvas frescas (56,0 por ciento), pimientos en conserva (25,0 por ciento) y arándanos (5,1 por ciento), cuyos montos en el mes de diciembre ascendieron a US\$ 5,3 millones, US\$ 4,8 millones, y US\$ 3,2 millones, respectivamente.

El **destino de las exportaciones**, en términos de valores, durante el año 2014, se concentró principalmente en tres países: Suiza (37,3 por ciento), Canadá (17,0 por ciento) y Estados Unidos (10,2 por ciento). Para los dos primeros países, destaca la exportación de oro; mientras que para Estados Unidos, las ventas de paltos.

Por su parte, con relación a las exportaciones agropecuarias, los principales países de destino son Estados Unidos (36,3 por ciento), Ecuador (15,8 por ciento) y España (15,3 por ciento).

El crédito registró un crecimiento interanual de 6,0 por ciento en diciembre. Según el tipo de moneda, el crédito en moneda nacional aumentó 10,8 por ciento; mientras en moneda extranjera, disminuyó 7,1 por ciento.

## La Libertad: Crédito

(Saldos a fin de periodo en millones de nuevos soles)

Instituciones	Diciembre			
	2013	2014	Estructura %	Var. %
<b>Banco de la Nación <sup>1/</sup></b>	<b>154</b>	<b>166</b>	<b>2,4</b>	<b>7,9</b>
<b>Agrobanco <sup>2/</sup></b>	<b>26</b>	<b>46</b>	<b>0,7</b>	<b>74,5</b>
<b>Banca Múltiple</b>	<b>5 120</b>	<b>5 314</b>	<b>77,1</b>	<b>3,8</b>
<b>Instituciones No Bancarias</b>	<b>1 203</b>	<b>1 369</b>	<b>19,9</b>	<b>13,8</b>
Cajas Municipales	609	687	10,0	12,7
Cajas Rurales	20	44	0,6	118,9
Edpymes	28	33	0,5	14,5
Empresas Financieras	546	606	8,8	11,1
<b>TOTAL <sup>3/</sup></b>	<b>6 504</b>	<b>6 895</b>	<b>100,0</b>	<b>6,0</b>
<b>A Empresas</b>	<b>3 909</b>	<b>4 024</b>	<b>58,4</b>	<b>2,9</b>
Corporativo, Gran y Mediana Empresas	2 410	2 606	37,8	8,1
Pequeñas Empresas	1 085	1 021	14,8	-5,9
Microempresas	414	398	5,8	-3,9
<b>A Personas</b>	<b>2 595</b>	<b>2 871</b>	<b>41,6</b>	<b>10,6</b>
Consumo	1 393	1 537	22,3	10,3
Hipotecario	1 202	1 334	19,4	11,0
En M/N	4 756	5 271	76,4	10,8
En M/E	1 747	1 624	23,6	-7,1

1/ Considera solo los créditos de consumo e hipotecario.

2/ No considera los créditos a las demás empresas del sistema financiero.

3/ Debido al redondeo de los datos parciales, los totales pueden diferir de la suma de las partes.

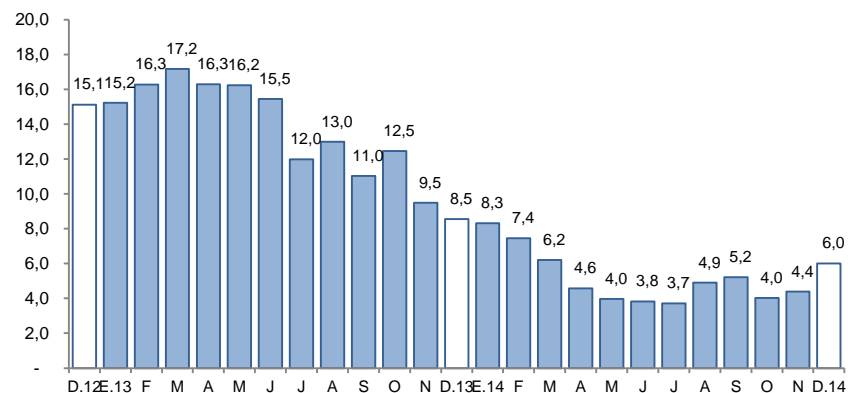
Fuente: Superintendencia de Banca, Seguros y AFP (SBS).

Elaboración: BCRP, Sucursal Trujillo, Departamento de Estudios Económicos.

- La tasa de **morosidad** registrada en noviembre fue de 4,1 por ciento, 0,9 puntos porcentuales más con respecto a similar mes de 2013. La morosidad de las instituciones no bancarias fue de 5,9 por ciento y de la banca múltiple 3,7 por ciento.

## La Libertad: Evolución del crédito

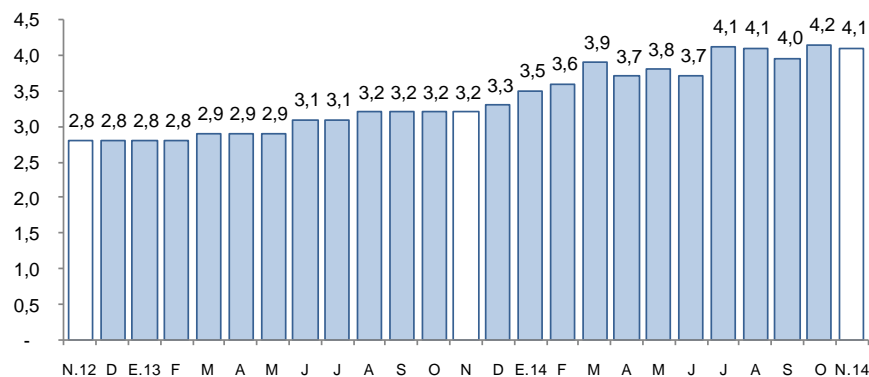
(Var. % respecto a similar mes del año anterior)



Fuente: Superintendencia de Banca, Seguros y AFP (SBS).

## La Libertad: Tasa de morosidad <sup>1/</sup>

(Porcentaje)



1/ Morosidad = (créditos vencidos + créditos en cobranza judicial) / colocaciones brutas.

Fuente: Superintendencia de Banca, Seguros y AFP (SBS).

Los depósitos (S/. 4 727 millones) a diciembre aumentaron 4,5 por ciento, respecto a similar mes de 2013. En moneda nacional crecieron en 6,6 por ciento; mientras que en moneda extranjera, se contrajeron en 2,1 por ciento.

## La Libertad: Depósitos

(Saldos a fin de periodo en millones de nuevos soles)

Instituciones	Diciembre			
	2013	2014	Estructura %	Var. %
<b>Banco de la Nación</b>	<b>770</b>	<b>738</b>	<b>15,6</b>	<b>-4,2</b>
<b>Banca Múltiple</b>	<b>2 615</b>	<b>2 861</b>	<b>60,5</b>	<b>9,4</b>
<b>Instituciones No Bancarias</b>	<b>1 137</b>	<b>1 128</b>	<b>23,9</b>	<b>-0,8</b>
Cajas Municipales	864	876	18,5	1,4
Cajas Rurales	21	16	0,3	-23,8
Empresas Financieras	252	236	5,0	-6,3
<b>TOTAL <sup>1/</sup></b>	<b>4 522</b>	<b>4 727</b>	<b>100,0</b>	<b>4,5</b>
Depósitos a la vista	1 178	1 113	23,5	-5,5
Depósitos de ahorro	1 629	1 848	39,1	13,5
Depósitos a plazo	1 715	1 765	37,3	2,9
En MN	3 444	3 672	77,7	6,6
En ME	1 078	1 055	22,3	-2,1

1/ Debido al redondeo de los datos parciales, los totales pueden diferir de la suma de las partes.

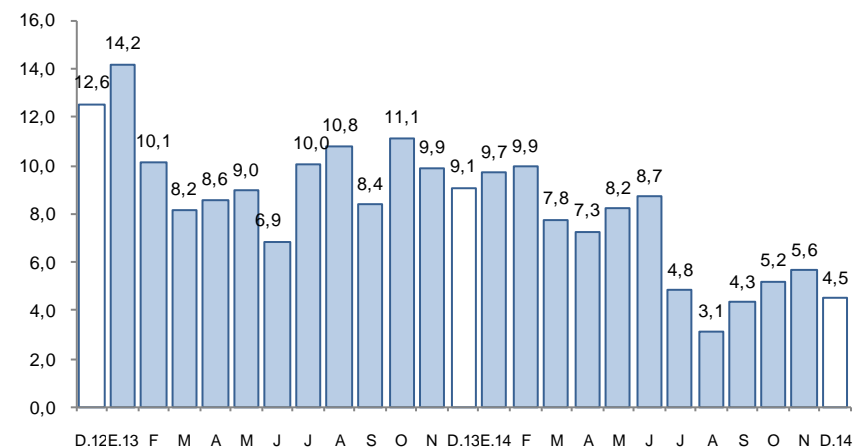
Fuente: Superintendencia de Banca, Seguros y AFP (SBS).

Elaboración: BCRP, Sucursal Trujillo. Departamento de Estudios Económicos.

- Según el tipo de institución, los depósitos en la banca múltiple, que representan el 60,5 por ciento de los depósitos totales, registraron un aumento interanual de 9,4 por ciento; mientras que en las cajas municipales la expansión fue de 1,4 por ciento. Por el contrario, disminuyeron las captaciones de depósitos en las cajas rurales (-23,8 por ciento), en las empresas financieras (-6,3 por ciento) y en el Banco de la Nación (-4,2 por ciento).

## La Libertad: Evolución de los depósitos

(Var.% respecto a similar mes del año anterior)



Fuente: Superintendencia de Banca, Seguros y AFP (SBS).

La inversión pública se contrajo en diciembre 14,7 por ciento, en términos reales, respecto a similar mes de 2013 y de esta manera acumuló una caída de 7,3 por ciento durante el año 2014.

## La Libertad: Inversión pública <sup>1/</sup> (En millones de nuevos soles)

Niveles de gobierno	Diciembre			Enero - Diciembre		
	2013	2014	Var. %real	2013	2014	Var. %real
Gobierno Nacional	49	67	32,5	351	402	10,9
Gobierno Regional	30	25	-17,4	183	178	-5,9
Gobiernos locales	222	172	-24,7	1 002	890	-14,0
<b>Total</b>	<b>301</b>	<b>265</b>	<b>-14,7</b>	<b>1 536</b>	<b>1 470</b>	<b>-7,3</b>

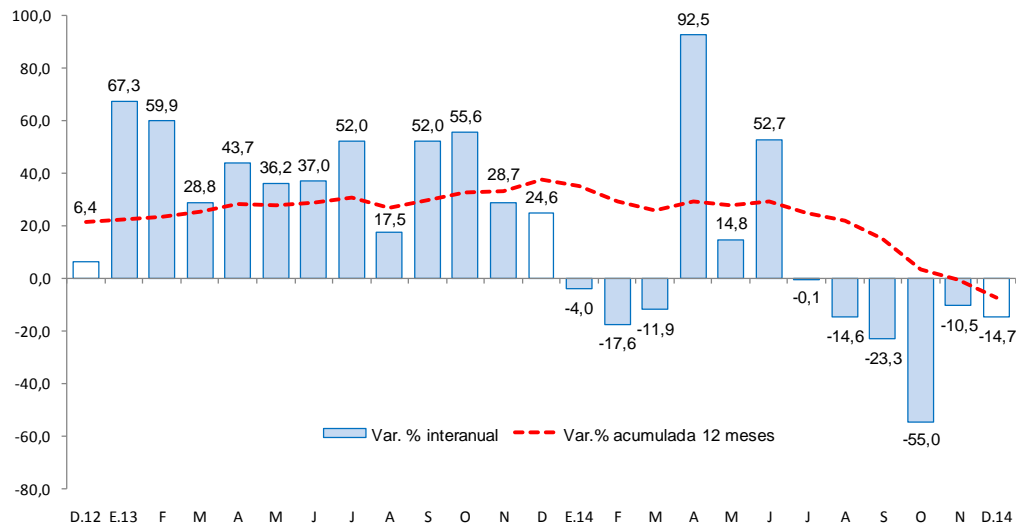
1/ Información actualizada al 31 de diciembre de 2014.

2/ Adquisición de activos no financieros.

Fuente: Ministerio de Economía y Finanzas.

Elaboración: BCRP, Sucursal Trujillo. Departamento de Estudios Económicos.

## La Libertad: Evolución de la inversión pública (Var.% real respecto a similar mes del año anterior)



Fuente: Ministerio de Economía y Finanzas (MEF).

- La **inversión pública** en La Libertad, correspondiente a los tres niveles de gobierno, totalizó en diciembre S/. 265 millones, 14,7 por ciento menos, respecto a similar mes de 2013. La inversión disminuyó en los gobiernos locales (-24,7 por ciento) y en el Gobierno Regional (-17,4 por ciento); mientras que aumentó en el Gobierno Nacional (32,5 por ciento).
- Entre los principales proyectos que el **Gobierno Nacional** desembolsó en noviembre, destacan: “Rehabilitación de la carretera Panamericana Norte tramo KM. 557+000 al KM.886+600” (S/. 25 millones); “Concesiones viales” (S/. 10 millones) y “Mejoramiento y construcción de la carretera Ruta 10 tramo Huamachuco - Puente Pallar - Juanjuí” (S/. 4 millones).
- El **Gobierno Regional** ha desembolsado un monto de S/. 11 millones en el mes para el proyecto “Construcción de la carretera Calemar - Abra Naranjillo”; S/. 4 millones en “Gestión de proyectos” y S/. 3 millones en “Operación y mantenimiento”.
- Los principales proyectos desarrollados por los **gobiernos locales** en diciembre están orientados básicamente a las áreas de saneamiento (S/. 47 millones), educación (S/. 39 millones) y transporte (S/. 38 millones). Destacan los proyectos: “Ampliación y mejoramiento del sistema de agua potable y saneamiento en la localidad de Laredo - Distrito de Laredo” (S/. 6 millones); “Mejoramiento del servicio educativo en la I.E. N.º 81026 Andrés Avelino Cáceres - Distrito de Víctor Larco” (S/. 2 millones) y “Mejoramiento de calles del C.P. de Paiján - Distrito de Paiján - Provincia de Ascope” (S/. 2 millones).

## Hechos de importancia <sup>1/</sup>

---

- La empresa **Camposol S. A. A.** anunció que su plan aprobado de inversiones para el año 2015 asciende a US\$ 30 millones, del cual aproximadamente el 60 por ciento se destinará a nuevas plantaciones e infraestructura de planta (principalmente la instalación de una planta de procesamiento empaque y refrigerado para arándanos), 20 por ciento para mantenimiento de campos e infraestructura y 20,0 por ciento para el negocio de camarones, principalmente.
- **Barrick Gold Corporation** estima que el crecimiento de la producción de oro en su unidad minera Lagunas Norte para el 2015 se situará entre 3,1 por ciento y 11,7 por ciento. En cuanto a inversiones, la empresa invirtió US\$ 81 millones durante el 2014, nivel inferior en 42,1 por ciento frente al ejecutado en el 2013.
- **Rio Alto Mining** anunció que el crecimiento de la producción de oro en su unidad minera La Arena se ubicaría entre -4,4 por ciento y 0,2 por ciento en el 2015.
- Las inversiones de las tres principales empresas azucareras instaladas en el departamento de La Libertad sumaron US\$ 33,9 millones durante el 2014. La empresa **Casa Grande S.A.A.** invirtió US\$ 16,5 millones, del cual US\$ 12 millones ha destinado para mejoramiento de fábrica, principalmente, para la continuación de la construcción de la refinería para la fabricación de azúcar blanca. **Agroindustrial Laredo S.A.A.** ejecutó inversiones por US\$ 10,7 millones, básicamente, en mejoramiento de fábrica (US\$ 8,6 millones). En tanto, **Cartavio S.A.A.** invirtió US\$ 6,8 millones.

<sup>1/</sup> Elaborado en base a información publicada en sus reportes financieros y notas de prensa.