



La Libertad: Síntesis de Actividad Económica - Octubre 2014 -

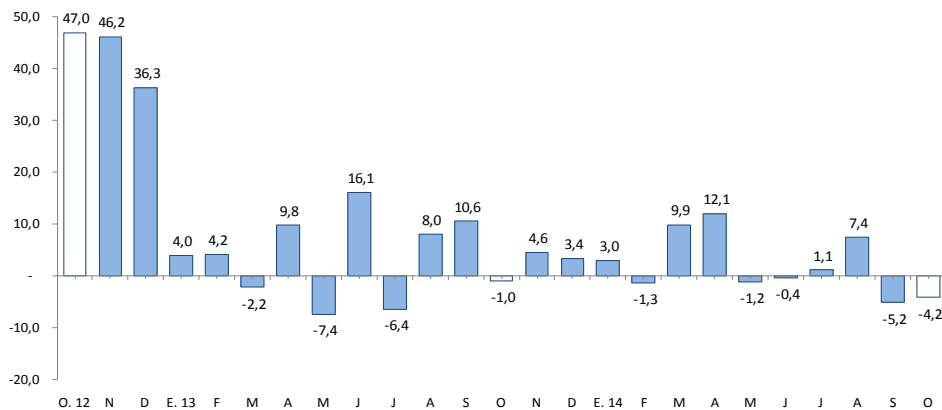
Departamento de Estudios Económicos
Sucursal Trujillo

Martes 30 de diciembre del 2014

El Banco Central de Reserva del Perú (BCRP) ha considerado presentar un conjunto de indicadores sectoriales de actividad económica con la finalidad de poder realizar el seguimiento del desempeño de la economía departamental. Para el sector real, se ha utilizado el Valor Bruto de Producción a precios del año 2007 para los sectores disponibles. Cabe señalar que a partir de enero 2014, el Instituto Nacional de Estadística (INEI) ha realizado el cambio de año base (de 1994 a 2007) para la construcción del Producto Bruto Interno (PBI) nacional, estando en elaboración la desagregación departamental. En la medida que se publique referida información, el BCRP volvería a elaborar para cada departamento un indicador agregado de actividad económica.

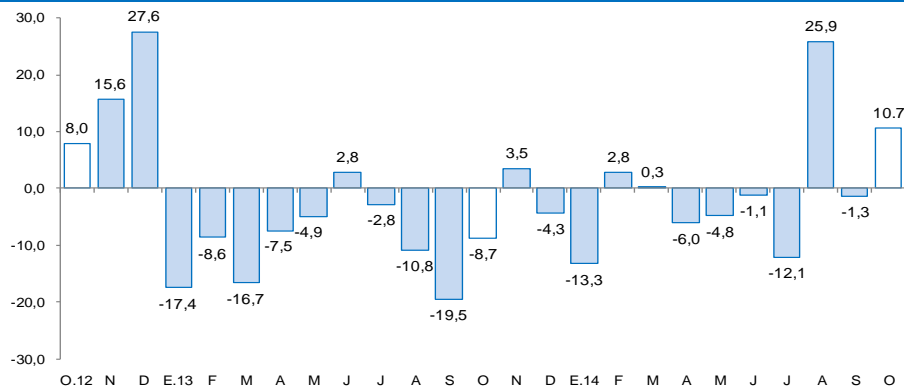
La actividad primaria registró un desempeño diferenciados según sectores en octubre. Por un lado, crecieron la pesca (36,0 por ciento) y minería (10,7 por ciento). Por otro lado, la actividad agropecuaria cayó 4,2 por ciento.

La Libertad: Evolución de la producción agropecuaria ^{1/} (Var.% real respecto a similar mes del año anterior)



^{1/} A precios de 2007
Fuente: MINAGRI

La Libertad: Evolución de la producción minera ^{1/} (Var.% real respecto a similar mes del año anterior)



^{1/} A precios de 2007
Fuente: PRODUCE

Actividad Primaria

- La **actividad agropecuaria** cayó en octubre 4,2 por ciento interanual, por la menor producción agrícola (-6,7 por ciento) y producción pecuaria (-1,0 por ciento). Sin embargo, durante el periodo enero – octubre, el sector agropecuario acumuló un crecimiento de 1,9 por ciento interanual.
- La **actividad pesquera** creció 36,0 por ciento interanual, por la mayor pesca de diversas especies para el consumo humano directo (36,0 por ciento). No obstante, en los primeros diez meses del año, el sector acumuló una caída de 7,7 por ciento interanual.
- La **producción minera** creció en octubre 10,7 por ciento interanual, por la mayor producción de cobre (24,9 por ciento), oro (10,9 por ciento) y plata (10,2 por ciento). En tanto, disminuyó la producción de plomo (-19,0 por ciento) y zinc (-10,9 por ciento). Al finalizar el décimo mes del año, el sector acumuló un crecimiento de 0,2 por ciento.

En cuanto a los otros indicadores de la actividad económica del departamento, registraron caídas interanuales la inversión pública (-55,0 por ciento), los arribos a los establecimientos de hospedaje (-14,6 por ciento) y los despachos de cemento (-4,1 por ciento). De otro lado, mostraron desempeños positivos la producción industrial (5,0 por ciento) y el crédito total de las instituciones financieras (4,0 por ciento).

- La **actividad manufacturera** creció en octubre 5,0 por ciento interanual, con lo que acumuló una expansión de 7,0 por ciento durante el periodo enero – octubre de 2014. El resultado del mes reflejó el aumento de la producción de la industria procesadora de recursos primarios (6,9 por ciento) y de la industria no primaria (4,4 por ciento).
- En el sector construcción, los **despachos de cemento** disminuyeron en octubre 4,1 por ciento, frente a igual mes de 2013. Durante los primeros diez meses del año, los despachos acumularon una caída de 4,6 por ciento interanual.
- Los **arribos a los establecimientos de hospedaje** decrecieron en octubre 14,6 por ciento interanual, por los menores arribos de extranjeros (-27,8 por ciento) y nacionales (-14,2 por ciento). En el periodo enero-octubre, los arribos acumularon una disminución de 4,2 por ciento interanual.
- El **crédito directo total** otorgado por las instituciones financieras en la región (S/. 6 755 millones) creció en octubre 4,0 por ciento interanual. El crédito en moneda nacional registró un aumento de 10,3 por ciento; mientras que el otorgado en moneda extranjera, una disminución de 11,4 por ciento.
- La **inversión pública** en La Libertad, totalizó en octubre S/. 83 millones, 55,0 por ciento menos, en términos reales, respecto a similar mes de 2013, puesto que disminuyó la inversión en los tres niveles de gobierno. En los primeros diez meses de 2014, la inversión pública acumuló una caída de 4,7 por ciento interanual.

La Libertad: Otros indicadores de actividad económica

(Variación % respecto a similar mes del año anterior)

	May.14	Jun.14	Jul.14	Ago.14	Set.14	Oct.14
Producción industrial ^{1/}	↓ -4,6	↑ 0,9	↓ -5,2	↑ 17,3	↑ 4,8	↑ 5,0
Despacho de cemento ^{1/}	↓ -2,0	↑ 9,8	↓ -16,9	↓ -11,0	↑ 1,4	↓ -4,1
Arribos a los establecimientos de hospedaje	↑ 7,0	↓ -8,5	↓ -9,3	↓ -0,5	↓ -4,7	↓ -14,6
Crédito total	↑ 4,0	↑ 3,8	↑ 3,7	↑ 4,9	↑ 5,2	↑ 4,0
Inversión pública ^{1/}	↑ 14,8	↑ 52,7	↓ -0,1	↓ -14,6	↓ -23,3	↓ -55,0

^{1/} En términos reales.

Fuentes: BCRP - Sucursal Trujillo, MINCETUR, SBS y MEF

La actividad agropecuaria disminuyó en octubre 4,2 por ciento interanual, básicamente, por la menor producción agrícola (-6,7 por ciento) y pecuaria (-1,0 por ciento). No obstante, acumuló un crecimiento de 1,9 por ciento en los primeros diez meses del año, por la mayor actividad agrícola (3,2 por ciento).

La Libertad: Producción de principales productos agropecuarios ^{1/}

(Miles de toneladas)

Subsectores	Estructura Porcentual 2012 ^{2/}	Octubre				Enero - Octubre			
		2013	2014	Var.% anual	Contribución al crecimiento ^{3/}	2013	2014	Var.% anual	Contribución al crecimiento ^{3/}
AGRÍCOLA	59,8			-6,7	-3,7			3,2	1,9
Orientada al mercado externo y agroindustria ^{2/}	37,3			-3,5	-3,5			-6,4	0,0
Espárrago	16,4	19,1	20,4	5,6	1,1	143,3	150,8	2,4	0,4
Caña de azúcar	8,8	536,1	556,5	3,8	0,4	4363,1	4731,3	8,4	0,7
Maíz amarillo duro	5,8	30,8	14,9	-51,7	-3,6	199,7	153,1	-23,3	-1,0
Palta	2,3	3,0	2,8	-6,9	-0,1	69,9	97,0	38,8	1,1
Uva	1,8	3,4	3,4	-1,9	0,0	34,4	34,5	0,2	0,0
Alcachofa	1,5	6,9	1,6	-76,6	-2,6	14,4	12,3	-14,9	-0,1
Algodón rama	0,4	0,0	0,0	0,0	0,0	5,4	5,8	8,2	0,0
Páprika	0,3	0,6	1,2	113,0	1,3	4,5	5,9	31,9	0,3
Orientada al mercado interno ^{2/}	22,5			-2,4	-0,2			-12,2	-0,1
Arroz cáscara	7,8	0,0	0,0	0,0	0,0	365,2	362,6	-0,7	-0,1
Papa	4,9	22,1	14,9	9,3	0,3	333,8	368,7	10,5	0,5
Trigo	1,4	0,1	0,5	29,7	0,0	62,5	59,4	-5,0	-0,1
Cebada grano	0,9	0,3	0,6	27,0	0,0	54,8	55,5	1,3	0,0
Alfalfa	0,7	17,6	18,6	14,8	0,1	163,7	172,6	5,4	0,0
Maíz amiláceo	0,6	0,0	0,0	0,0	0,0	18,9	20,9	10,7	0,1
Cebolla	0,5	7,3	7,7	-33,5	-0,4	32,8	25,3	-12,2	-0,1
Piña	0,3	1,5	1,7	-5,3	0,0	22,1	20,7	-6,4	0,0
Otros	5,3			-5,9	-0,2			2,8	0,2
PECUARIA	40,2			-1,0	-0,5			0,0	0,0
Carne de ave ^{4/}	29,0	19,4	20,4	0,0	0,0	183,8	187,8	-6,4	0,0
Huevo	4,5	5,3	4,7	-10,9	-0,6	50,6	49,7	-12,2	-0,1
Leche	2,8	10,1	10,4	2,8	0,1	99,0	100,1	-15,2	-0,2
Carne de vacuno ^{4/}	1,5	0,6	0,6	2,4	0,0	5,6	5,7	-14,2	-0,1
Otros	2,4			1,3	0,0			-15,9	-0,2
SECTOR AGROPECUARIO	77,5			-4,2	-4,2			1,9	1,9

^{1/} Cifras preliminares.

^{2/} A precios de 2007

^{3/} Puntos porcentuales.

^{4/} Peso neto.

FUENTE: Ministerio de Agricultura y Riego.

ELABORACIÓN: BCRP, Sucursal Trujillo. Departamento de Estudios Económicos.

- La caída interanual del **sector agrícola** en octubre, reflejó la menor producción de los cultivos orientados al mercado externo y agroindustria (-3,5 por ciento); así como aquellos orientados al mercado interno (-2,4 por ciento). En el primer grupo, el resultado reflejó la menor producción de alcachofa (-76,6 por ciento) y maíz amarillo duro (-51,7 por ciento) debido a menores superficies cosechadas y menores rendimientos en campo. En el segundo grupo, obedece a la menor producción de cebolla (-33,5 por ciento) tras menores superficies cosechadas.
- La **actividad pecuaria** cayó en octubre por la contracción de la producción de huevo (-10,9 por ciento), que contrarrestó la mayor producción de leche (2,8 por ciento) y carne de vacuno (2,4 por ciento). En tanto, la producción de carne de ave no registró variación alguna.

La actividad pesquera creció 36,0 por ciento interanual, por la mayor pesca de diversas especies para el consumo humano directo (36,0 por ciento). No obstante, el sector acumuló una caída de 7,7 por ciento interanual durante los primeros diez meses de 2014.

La Libertad: Producción pesquera 1/

(En TM)

	Octubre			Enero - Octubre		
	2013	2014	Var.% 2/	2013	2014	Var.% 2/
Consumo Humano Directo	351	478	36,0	11 447	9 965	-12,9
. Fresco	351	478	36,0	11 447	9 965	-12,9
Consumo Humano Indirecto	0	0	0,0	284 834	266 473	-6,4
. Anchoveta	0	0	0,0	284 834	266 473	-6,4
. Otras Especies	0	0	0,0	0	0	0,0
TOTAL			36,0			-7,7

1/ Cifras preliminares.

2/ Variación a precios de 2007.

Fuente: Ministerio de la Producción.

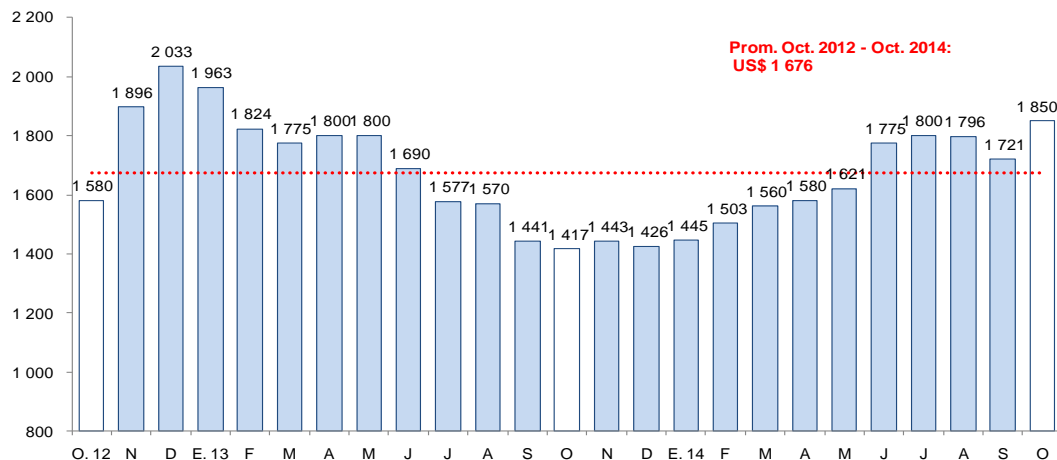
Elaboración: BCRP, Sucursal Trujillo. Departamento de Estudios Económicos.

- La **actividad pesquera** creció 36,0 por ciento en octubre, respecto a similar mes de 2013, básicamente, por la mayor pesca para el consumo humano directo en estado fresco (pesca artesanal), cuyo desembarque aumentó en 36,0 por ciento, favorecida por la mayor presencia de especies como: bonito (pasó de 0,7 Tm. a 25,3 Tm.), lisa (de 16,6 Tm. a 41,1 Tm.), suco (subió de 12,4 Tm. a 36,7 Tm.), machete (de 16,0 Tm. a 23,1 Tm.), principalmente.

- En cuanto a la **pesca de la especie anchoveta** para la elaboración de harina y aceite, se encuentra suspendida (veda) desde el 11 de agosto pasado, por encontrarse en proceso reproductivo (desove). Cabe señalar que la segunda temporada de pesca en la zona norte-centro (Tumbes, Piura, Lambayeque, La Libertad y Ancash), que regularmente se inicia en la segunda quincena de noviembre, no se estaría realizando de acuerdo al resultado de la pesca exploratoria (Operación Eureka LXVII), realizada por el Instituto del Mar del Perú (IMARPE), con la finalidad de conocer el estado de la biomasa de la anchoveta. Según el informe (01.12.14), el hábitat de la anchoveta se encuentra bastante reducido y que gran parte del stock en la zona norte-centro está conformado por ejemplares juveniles (94,0 por ciento); por lo tanto, recomienda no ejecutar la segunda temporada de pesca hasta que se evidencie la recuperación de la especie y las condiciones ambientales se hayan normalizado.

Cotización de la harina de pescado

(US\$/tonelada - Hamburgo)



Fuente: Reuters y Bloomberg.

La producción minera aumentó 10,7 por ciento en octubre, con respecto a similar mes de 2013, por la mayor producción de cobre (24,9 por ciento), oro (10,9 por ciento) y plata (10,2 por ciento). En el periodo enero-octubre, el sector acumuló un crecimiento interanual de 0,2 por ciento.

La Libertad: Producción Minera ^{1/}

(Var. % real respecto al mismo periodo del año anterior)

	Estructura Porcentual 2012 2/	Octubre			Enero - Octubre		
		2014	Var.% anual	Contribución al crecimiento3/	2014	Var.% anual	Contribución al crecimiento3/
Oro (Onzas troy)	95,5	147 143	10,9	10,4	1 231 786	0,9	0,9
Plata (Onzas troy)	2,3	224 108	10,2	0,3	1 803 305	-8,0	-0,2
Zinc (TMF)	1,3	437	-10,9	-0,1	3 662	-34,2	-0,5
Plomo (TMF)	0,3	139	-19,0	-0,1	1 385	-24,7	-0,1
Cobre (TMF)	0,6	186	24,9	0,2	1 618	6,9	0,1
SECTOR MINERÍA 2/	100,0		10,7	10,7		0,2	0,2

1/ Cifras preliminares.

2/ A precios de 2007

3/ En puntos porcentuales.

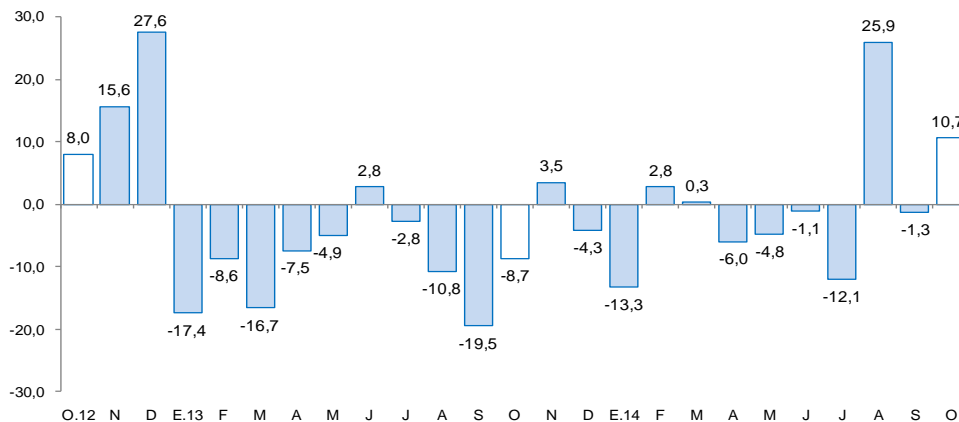
FUENTE: Ministerio de Energía y Minas.

ELABORACIÓN: BCRP, Sucursal Trujillo. Departamento de Estudios Económicos.

- El crecimiento interanual de oro en octubre obedece, principalmente, a la mayor extracción realizada por la Minera Barrick Misquichilca (30,2 por ciento) y Minera Aurífera Retamas (0,8 por ciento), por un mayor contenido de ley. Este resultado fue atenuado por una menor producción de oro de la Compañía Minera Aurífera Santa Rosa (-60,4 por ciento), La Arena (-10,3 por ciento) y Compañía Minera Poderosa (-1,5 por ciento).
- El **precio promedio del oro** en octubre fue de US\$ 1 222,5/oz.tr, nivel menor en 1,3 por ciento, respecto al mes anterior (US\$ 1 238,8/oz.tr). La caída del precio se asocia a la fortaleza del dólar frente al euro y expectativas de inicio de alza de tasas de interés de la Reserva Federal antes de lo esperado.

La Libertad: Evolución de la producción minera ^{1/}

(Var.% real respecto a similar mes del año anterior)

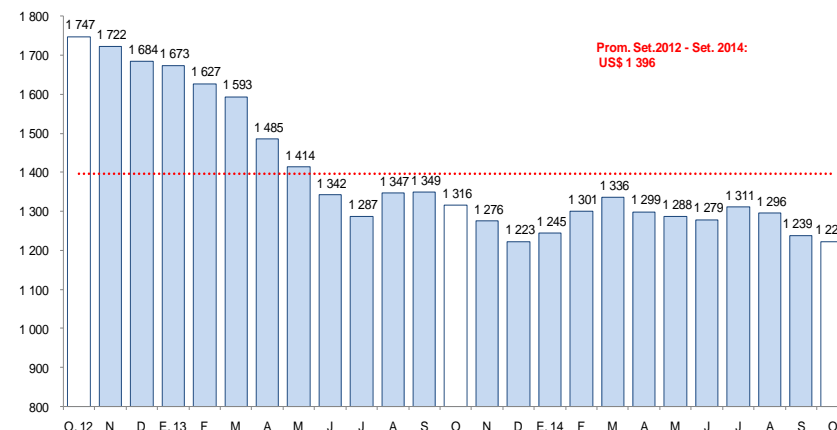


1/ A precios de 2007

Fuente: MINEM

Cotización internacional de oro

(US\$/oz.tr. promedio mensual – London Metal Exchange)



Fuente: Bloomberg.

La actividad manufacturera creció en octubre 5,0 por ciento interanual, por el aumento de la producción de la industria procesadora de recursos primarios (6,9 por ciento) y de la industria no primaria (4,4 por ciento). En el periodo enero – octubre, el sector acumuló un crecimiento de 7,0 por ciento interanual.

La Libertad: Producción manufacturera ^{1/}

(Variación % real respecto al mismo periodo del año anterior)

Ramras de actividad	Estructura porcentual 2012 2/	Octubre		Enero - Octubre	
		Var.%	Contribución 3/	Var.%	Contribución 3/
MANUFACTURA PRIMARIA	27,4	6,9	1,8	8,9	2,2
Productos cárnicos	1,2	13,6	0,2	2,9	0,0
Harina y aceite de pescado	4,7	0,0	0,0	-3,8	-0,1
Azúcar	21,5	6,6	1,6	10,8	2,3
MANUFACTURA NO PRIMARIA	72,6	4,4	3,3	6,3	4,7
Alimentos y bebidas	47,7	6,8	3,4	8,9	4,3
Conservación de frutas y hortalizas	13,9	12,9	2,4	24,1	3,4
Productos lácteos	1,0	40,5	0,2	-7,9	-0,1
Harina de trigo	3,6	-5,1	-0,2	-0,5	0,0
Sémola de trigo	0,0	767,1	0,0	-25,2	0,0
Alimentos para animales	14,5	-3,3	-0,4	2,2	0,3
Galletas	3,4	-6,8	-0,2	-4,9	-0,2
Chocolate	0,0	-71,7	0,0	-41,1	0,0
Alcohol etílico	2,6	18,0	0,5	-7,7	-0,2
Ron y otras bebidas	0,7	29,6	0,2	14,7	0,1
Bebidas gaseosas	8,0	10,5	0,9	11,4	1,1
Fabricación productos textiles	1,3	-0,7	0,0	6,1	0,1
Hilados de algodón	1,3	-0,7	0,0	6,1	0,1
Curtido y adobo de cueros, calzado	1,0	-19,0	-0,2	-9,7	-0,1
Productos de madera y otros	2,8	53,2	1,2	19,4	0,6
Tableros aglomerados	2,8	53,2	1,2	19,4	0,6
Papel y productos de papel	3,0	-11,4	-0,4	5,5	0,2
Papel y cartón	3,0	-11,4	-0,4	5,5	0,2
Actividades de edición e impresión	0,2	1,8	0,0	-1,9	0,0
Productos de plástico	2,0	0,4	0,0	6,3	0,1
Sacos de polipropileno	1,6	12,0	0,2	13,8	0,2
Tela apillera	0,4	-35,6	-0,2	-18,1	-0,1
Productos minerales no metálicos	13,2	-2,3	-0,3	-2,9	-0,4
Cemento	13,2	-2,3	-0,3	-2,9	-0,4
Vehículos automotores	1,4	-36,4	-0,5	-9,3	-0,1
Carrocerías	1,4	-36,4	-0,5	-9,3	-0,1
SECTOR MANUFACTURA	100,0	5,0	5,0	7,0	7,0

1/ Cifras preliminares.

2/ A precios de 1994.

3/ En puntos porcentuales.

FUENTE: Gerencia Regional de Agricultura y Riego, Ministerio de la Producción y empresas industriales.

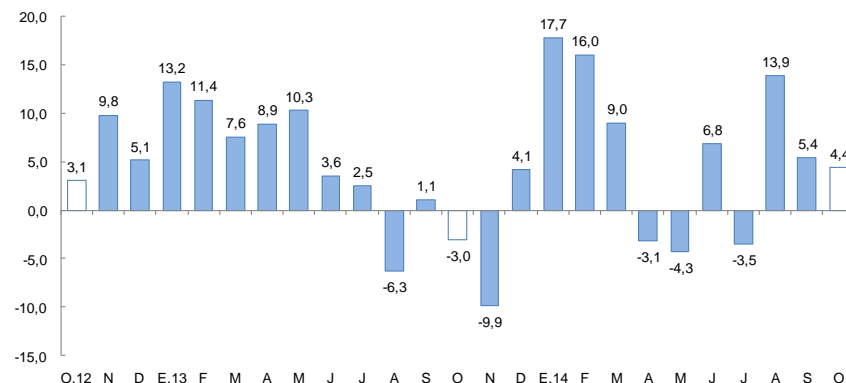
ELABORACIÓN: BCRP, Sucursal Trujillo. Departamento de Estudios Económicos.

El avance de la **industria primaria** (6,9 por ciento) está ligado a la favorable evolución de la industria de productos cárnicos (embutidos) y de la industria azucarera, con tasas de 13,6 por ciento y 6,6 por ciento, respectivamente. La primera, atribuida a razones de mercado estando ad portas las fiestas de fin de año; y en el caso del azúcar, por mayor molienda de caña de azúcar (3,8 por ciento) y un mejoramiento de los rendimientos fabriles (kg. de azúcar obtenida por Tm. de caña molida: pasó de 112 a 115 kg/Tm).

El favorable desempeño de la **manufactura no primaria** registrado en octubre (4,4 por ciento), obedece a los mayores niveles de producción obtenidos en los grupos industriales de productos de madera y otros (53,2 por ciento) y alimentos y bebidas (6,8 por ciento), principalmente.

La Libertad: Evolución de la producción manufacturera no primaria

(Variación % real respecto al mismo mes del año anterior)

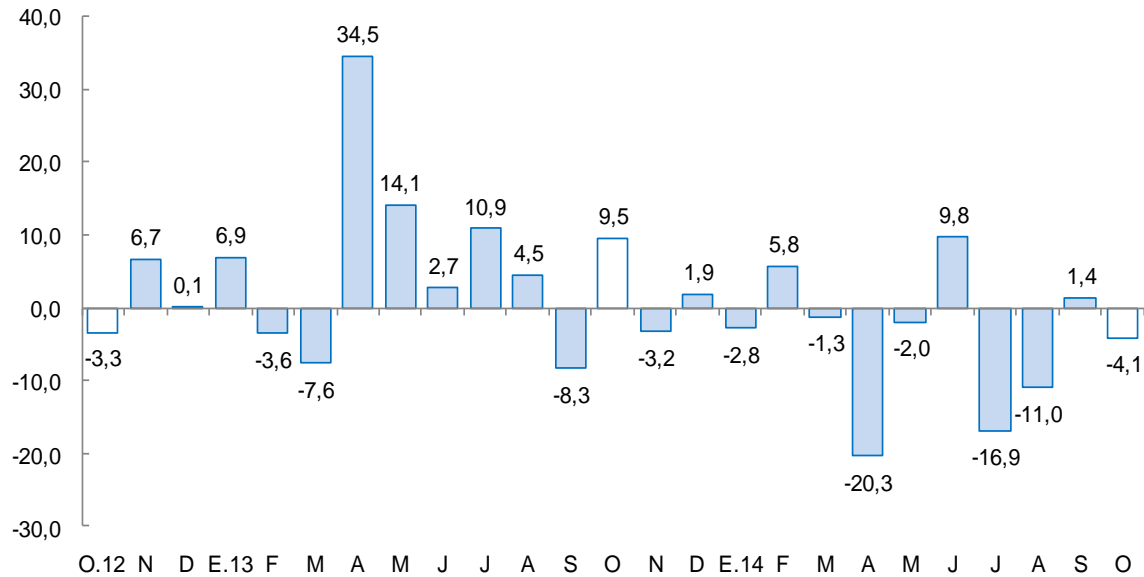


FUENTE: Gerencia Regional de Agricultura y Riego, Ministerio de la Producción y empresas industriales.

Los despachos de cemento cayeron en octubre 4,1 por ciento, frente a igual mes de 2013. En los diez primeros meses de 2014, los despachos acumulan una caída de 4,6 por ciento interanual.

La Libertad: Despachos de cemento

(Var.% real respecto a similar mes del año anterior)



Fuente: Empresa Cementos Pacasmayo S.A.A.

- Los **despachos de cemento** disminuyeron en octubre 4,1 por ciento respecto a igual mes de 2013, debido al bajo ritmo de ejecución en las obras públicas y la ralentización de proyectos inmobiliarios. De enero-octubre, los despachos acumulan una caída interanual de 4,6 ciento.

El crédito registró un crecimiento interanual de 4,0 por ciento en octubre. Según el tipo de moneda, el crédito en moneda nacional aumentó 10,3 por ciento; mientras que lo otorgado en moneda extranjera, disminuyó 11,4 por ciento.

La Libertad: Crédito

(Saldos a fin de periodo en millones de nuevos soles)

Instituciones	Octubre			
	2013	2014	Estructura %	Var. %
Banco de la Nación ^{1/}	153	167	2,5	9,7
Agrobanco ^{2/}	24	48	0,7	101,4
Banca Múltiple	5 156	5 256	77,8	1,9
Instituciones No Bancarias	1 161	1 283	19,0	10,5
Cajas Municipales	588	648	9,6	10,1
Cajas Rurales	19	22	0,3	14,8
Edpymes	26	31	0,5	20,5
Empresas Financieras	528	583	8,6	10,4
TOTAL	6 494	6 755	100,0	4,0
En MN	4 617	5 092	75,4	10,3
En ME	1 877	1 663	24,6	-11,4

1/ Considera solo los créditos de consumo e hipotecario

2/ No considera los créditos a las demás empresas del sistema financiero

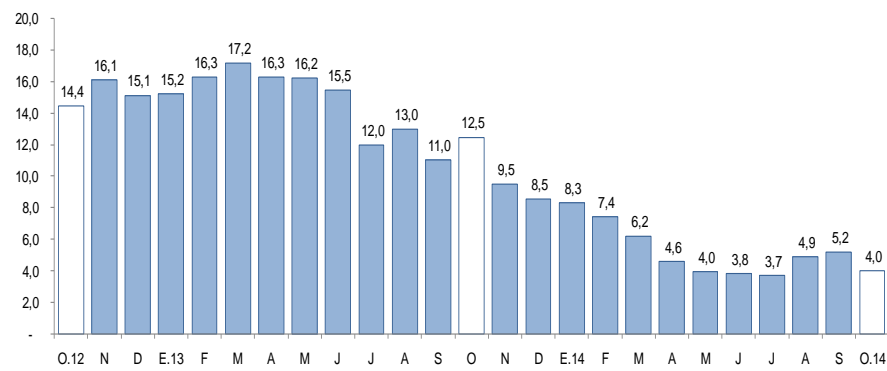
Fuente: Superintendencia de Banca, Seguros y AFP (SBS).

Elaboración: BCRP, Sucursal Trujillo. Departamento de Estudios Económicos.

La **morosidad** en setiembre fue de 4,0 por ciento, 0,8 puntos porcentuales más, respecto al mismo mes de 2013. La morosidad en las instituciones no bancarias (6,0 por ciento) registro un aumento interanual de 0,1 puntos porcentuales, mientras que en la banca múltiple (3,5 por ciento), 0,9 puntos porcentuales.

La Libertad: Evolución del crédito

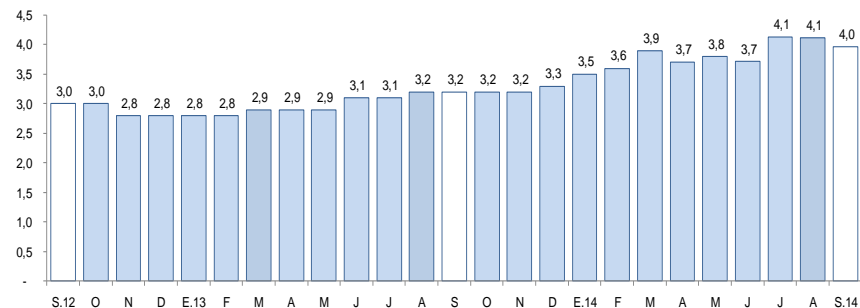
(Var.% respecto a similar mes del año anterior)



Fuente: Superintendencia de Banca, Seguros y AFP (SBS).

La Libertad: Tasa de morosidad ^{1/}

(Porcentaje)



1/ Morosidad = (créditos vencidos + créditos en cobranza judicial) / colocaciones brutas.

Fuente: Superintendencia de Banca, Seguros y AFP.

Los depósitos (S/. 4 648 millones) en octubre aumentaron 5,2 por ciento, respecto a similar mes del año anterior, por la mayor captación de depósitos de ahorro (12,8 por ciento) y a plazo (4,7 por ciento). Los depósitos en moneda nacional crecieron en 5,9 por ciento; mientras que en moneda extranjera 3,0 por ciento.

La Libertad: Depósitos

(Saldos a fin de periodo en millones de nuevos soles)

Instituciones	Octubre			
	2013	2014	Estructura %	Var. %
Banco de la Nación	794	731	15,7	-7,9
Banca Múltiple	2 484	2 760	59,4	11,1
Instituciones No Bancarias	1 140	1 157	24,9	1,5
Cajas Municipales	850	908	19,5	6,8
Cajas Rurales	21	17	0,4	-22,0
Empresas Financieras	268	233	5,0	-13,3
TOTAL	4 417	4 648	100,0	5,2
Depósitos a la vista	1 197	1 153	24,8	-3,7
Depósitos de ahorro	1 537	1 733	37,3	12,8
Depósitos a plazo	1 683	1 761	37,9	4,7
En M/N	3 366	3 565	76,7	5,9
En M/E	1 052	1 083	23,3	3,0

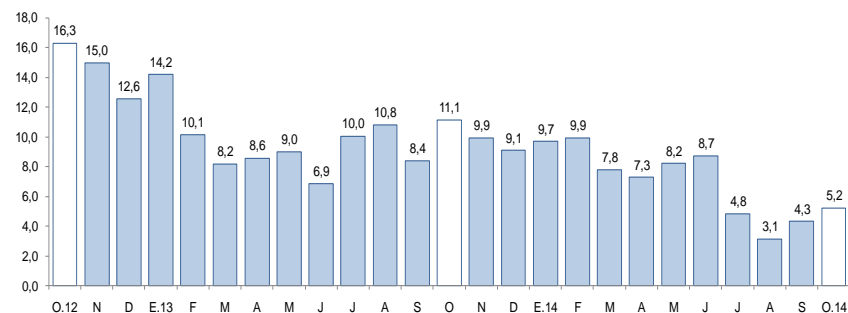
Fuente: Superintendencia de Banca, Seguros y AFP (SBS).

Elaboración: BCRP, Sucursal Trujillo. Departamento de Estudios Económicos.

- Según el tipo de institución, los depósitos en la banca múltiple, que representan el 59,4 por ciento de los depósitos totales, registraron un aumento interanual de 11,1 por ciento; mientras que en las instituciones no bancarias, el crecimiento fue de 1,5 por ciento, como resultado de los mayores depósitos en las cajas municipales (6,8 por ciento) que fue atenuado por la disminución de los depósitos en las cajas rurales (-22,0 por ciento) y en las empresas financieras (-13,3 por ciento). En tanto, en el Banco de la Nación, los depósitos disminuyeron en 7,9 por ciento.

La Libertad: Evolución de los depósitos

(Var.% respecto a similar mes del año anterior)



Fuente: Superintendencia de Banca, Seguros y AFP.

La inversión pública cayó en octubre 55,0 por ciento, en términos reales, respecto a similar mes de 2013. No obstante, en los primeros diez meses del año, la inversión acumuló una disminución de 4,7 por ciento.

La Libertad: Inversión pública ^{1/} (En millones de nuevos soles)

Niveles de gobierno	Octubre			Enero - Octubre		
	2013	2014	Var %real	2013	2014	Var %real
Gobierno nacional	43	42	-4,6	257	297	12,1
Gobierno regional	15	-36	-333,8	130	136	1,9
Gobiernos locales	122	77	-38,8	676	612	-12,2
Total 2/	180	83	-55,0	1 062	1 045	-4,7

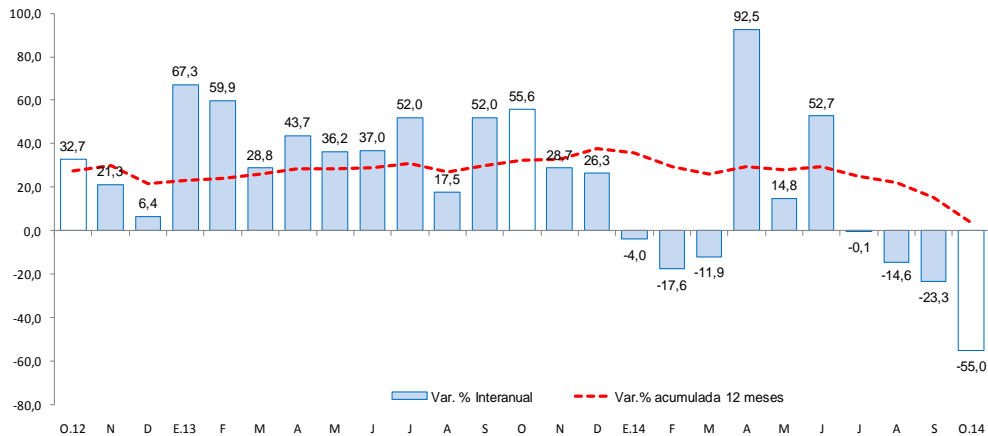
^{1/} Información actualizada al 31 de Octubre del 2014.

^{2/} Adquisición de activos no financieros.

FUENTE: Ministerio de Economía y Finanzas.

ELABORACIÓN: BCRP, Sucursal Trujillo. Departamento de Estudios Económicos.

La Libertad: Evolución de la inversión pública (Var.% real respecto a similar mes del año anterior)



FUENTE: Ministerio de Economía y Finanzas

- La **inversión pública** en La Libertad, correspondiente a los tres niveles de gobierno, totalizó en octubre S/. 83 millones, 55,0 por ciento menos, respecto a similar mes del pasado año. La inversión disminuyó para el Gobierno Regional, en 333,8 por ciento; para los gobiernos locales, en 38,8 por ciento; y para el Gobierno Nacional, en 4,6 por ciento.
- Entre los principales proyectos que el **Gobierno Nacional** desembolsó en octubre, destaca “Rehabilitación de la carretera panamericana norte tramo KM. 886+600”, por un valor de S/. 14 millones; siguiéndole las “Concesiones viales” por un valor de S/. 11 millones y la “Rehabilitación y remodelación de la infraestructura educativa y equipamiento de la institución educativa José Andrés Razuri - Distrito de San Pedro de Lloc - Provincia de Pacasmayo” por un monto de S/. 4 millones.
- El **Gobierno Regional** desembolsó S/. 2 millones para el proyecto “Mejoramiento de los servicios de la aldea infantil Víctor Raúl Haya de la Torre -Distrito de Laredo - Provincia de Trujillo”, S/. 2 millones en “Operación y Mantenimiento” y S/. 2 millones en “Gestión de Proyectos”.
- Por su parte, los **gobiernos locales** han ejecutado proyectos relacionados a las áreas de transporte (S/. 22 millones), educación (S/. 16 millones) y saneamiento (S/.16 millones).