



La Libertad: Síntesis de Actividad Económica - Setiembre 2014 -

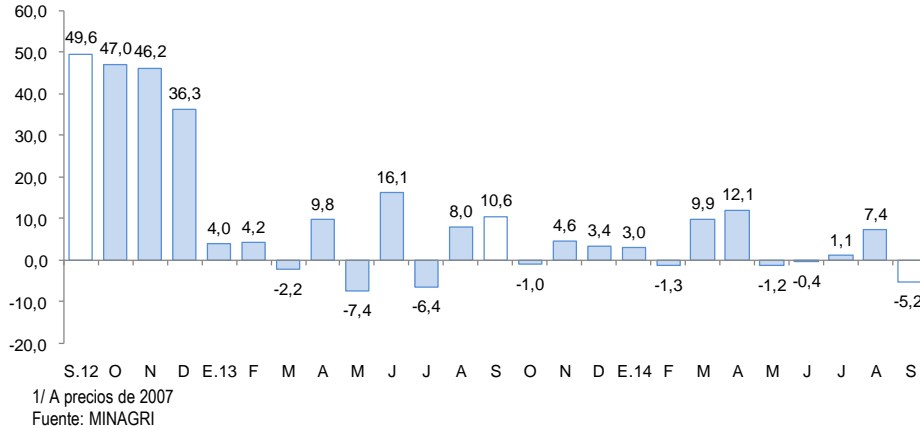
Departamento de Estudios Económicos
Sucursal Trujillo

Miércoles, 26 de noviembre del 2014

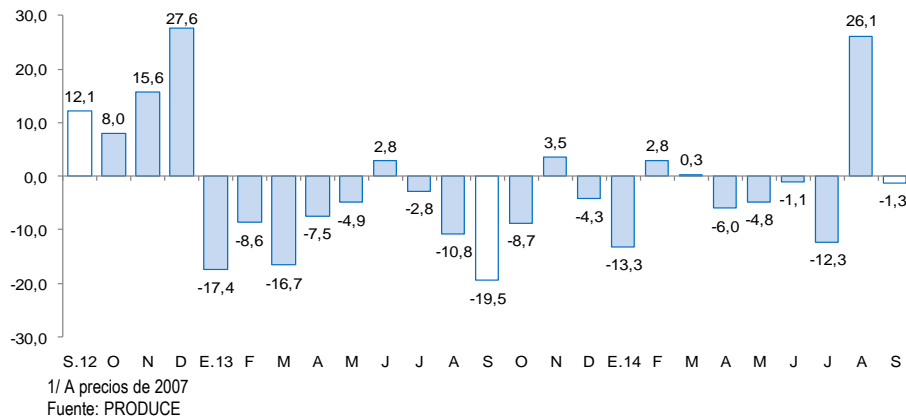
El Banco Central de Reserva del Perú (BCRP) ha considerado presentar un conjunto de indicadores sectoriales de actividad económica con la finalidad de poder realizar el seguimiento del desempeño de la economía departamental. Para el sector real, se ha utilizado el Valor Bruto de Producción a precios del año 2007 para los sectores disponibles. Cabe señalar que a partir de enero 2014, el Instituto Nacional de Estadística (INEI) ha realizado el cambio de año base (de 1994 a 2007) para la construcción del Producto Bruto Interno (PBI) nacional, estando en elaboración la desagregación departamental. En la medida que se publique referida información, el BCRP volvería a elaborar para cada departamento un indicador agregado de actividad económica.

La actividad primaria evolucionó, en término interanual, negativamente en setiembre. Se contrajeron los sectores pesca (72,5 por ciento), agropecuario (5,2 por ciento) y minería (1,3 por ciento).

La Libertad: Evolución de la producción agropecuaria ^{1/} (Var.% real respecto a similar mes del año anterior)



La Libertad: Evolución de la producción minera ^{1/} (Var.% real respecto a similar mes del año anterior)



Actividad Primaria

- La **actividad agropecuaria** cayó en setiembre 5,2 por ciento interanual, por la menor producción agrícola (-7,6 por ciento) y producción pecuaria (-2,0 por ciento). Sin embargo, el sector acumuló un crecimiento de 2,6 por ciento en los primeros nueve meses del presente año.
- La **actividad pesquera** decreció 72,5 por ciento interanual, por la baja pesca de diversas especies para el consumo humano directo (-72,5 por ciento).
- La **producción minera** disminuyó 1,3 por ciento en setiembre, con respecto a similar mes de 2013, por la menor producción de plomo (-23,7 por ciento), zinc (-23,2 por ciento) y oro (-1,3 por ciento).

En setiembre aumentaron: el crédito directo (5,2 por ciento), la producción industrial (4,3 por ciento), el empleo formal en las empresas de 10 a más trabajadores (4,2 por ciento), los arribos a los establecimientos de hospedaje (1,9 por ciento) y los despachos de cemento (1,4 por ciento). Por otro lado, disminuyó la inversión pública (-23,3 por ciento)

- La **actividad manufacturera** creció en setiembre 4,3 por ciento interanual, por el aumento de la producción de la industria procesadora de recursos primarios (2,9 por ciento) y de la industria no primaria (4,7 por ciento).
- En el **sector construcción**, los despachos de cemento aumentaron en setiembre 1,4 por ciento, frente a igual mes de 2013, debido a un relativo dinamismo de la construcción en pequeña escala (autoconstrucción).
- Los **arribos a los establecimientos de hospedaje** aumentaron en setiembre 1,9 por ciento interanual, por la mayor afluencia de visitantes nacionales (2,2 por ciento). Sin embargo, los arribos de extranjeros disminuyeron en 8,2 por ciento.
- El **empleo formal** en la ciudad de Trujillo, en empresas de más de 10 trabajadores, aumentó en setiembre 4,2 por ciento, comparado con el mismo periodo del 2013.
- El **crédito** total en la región (S/. 6 728 millones) creció en setiembre 5,2 por ciento, en términos nominales, respecto al mismo mes del año anterior. Los créditos de **consumo** e **hipotecario** registraron aumentos de 10,5 por ciento y 10,2 por ciento, respectivamente.
- La **inversión pública** en La Libertad, totalizó en setiembre S/. 109 millones, 23,3 por ciento menos, respecto a similar mes de 2013. La inversión disminuyó para el Gobierno Regional (-45,9 por ciento) y para los gobiernos locales (-29,4 por ciento); en tanto, aumentó para el Gobierno Nacional (2,9 por ciento).

La Libertad: Otros indicadores de actividad económica

(Variación % respecto a similar mes del año anterior)

	Abr.14	May.14	Jun.14	Jul.14	Ago.14	Set.14
Producción industrial ^{1/}	↑ 0,2	↓ -4,6	↑ 0,9	↓ -5,2	↑ 17,3	↑ 4,3
Despacho de cemento ^{1/}	↓ -20,3	↓ -2,0	↑ 9,8	↓ -16,9	↓ -11,0	↑ 1,4
Arribos a los establecimientos de hospedaje	↑ 11,3	↑ 7,0	↓ -8,5	↓ -9,3	↓ -0,5	↑ 1,9
Empleo formal urbano ^{2/}	↓ -1,8	↓ -0,4	↑ 2,6	↑ 1,7	↑ 1,2	↑ 4,2
Crédito total	↑ 7,6	↑ 5,5	↑ 4,0	↑ 3,8	↑ 5,3	↑ 5,2
Crédito de consumo	↑ 13,6	↑ 12,9	↑ 12,2	↑ 11,0	↑ 10,4	↑ 10,5
Crédito hipotecario	↑ 15,1	↑ 12,3	↑ 11,2	↑ 10,7	↑ 11,1	↑ 10,2
Inversión pública ^{1/}	↑ 92,5	↑ 14,8	↑ 52,7	↓ -0,1	↓ -14,6	↓ -23,3

1/ En términos reales.

2/ En empresas de 10 a más trabajadores localizadas en la ciudad de Trujillo

Fuentes: BCRP - Sucursal Trujillo, MTPE, MINCETUR, SBS y MEF

La actividad agropecuaria disminuyó en setiembre 5,2 por ciento interanual, básicamente, por la menor producción agrícola (-7,6 por ciento) y pecuaria (-2,0 por ciento). No obstante, acumuló un crecimiento de 2,6 por ciento en los primeros nueve meses del año, por la mayor actividad agrícola (4,2 por ciento) y pecuaria (0,1 por ciento).

La Libertad: Producción de principales productos agropecuarios ^{1/}

(Miles de toneladas)

Subsectores	Estructura Porcentual 2012 2/	Setiembre				Enero- Setiembre			
		2013	2014	Var.% anual	Contribución al crecimiento 3/	2013	2014	Var.% anual	Contribución al crecimiento 3/
AGRÍCOLA	59,8			-7,6	-4,3			4,2	2,5
Orientada al mercado externo y agroindustria 2/	37,3			-12,0	-5,5			5,6	1,8
Espárrago	16,4	22,6	16,8	-25,8	-6,1	127,9	130,4	2,0	0,3
Caña de azúcar	8,8	566,1	561,3	-0,9	-0,1	3 827,0	4 174,8	9,1	0,7
Maíz amarillo duro	5,8	14,8	15,7	5,7	0,2	168,9	138,2	-18,2	-0,7
Uva	2,3	3,0	3,0	-21,7	-0,4	66,9	94,2	40,8	1,2
Palta	1,8	4,9	3,9	0,3	0,0	31,0	31,1	0,5	0,0
Alcachofa	1,5	5,1	5,3	3,4	0,1	7,5	10,2	34,7	0,1
Páprika	0,3	0,7	1,1	53,0	0,8	3,9	4,7	20,3	0,2
Orientada al mercado interno 2/	22,5			12,0	1,2			2,5	0,7
Arroz Cáscara	7,8	0,0	0,0	0,0	0,0	365,2	362,6	-0,7	-0,1
Papa	4,9	8,2	9,5	16,5	0,2	311,8	344,6	10,5	0,5
Trigo	1,4	6,4	6,7	4,1	0,1	62,4	59,3	-5,1	-0,1
Cebada	0,9	4,3	4,8	12,4	0,1	54,5	55,1	1,2	0,0
Alfalfa	0,7	16,7	19,4	16,1	0,1	146,1	152,4	4,3	0,0
Maíz amiláceo	0,6	0,3	0,5	81,2	0,1	18,9	20,9	10,6	0,1
Cebolla	0,5	2,7	3,4	27,1	0,1	21,8	20,6	-5,4	0,0
Piña	0,3	1,6	1,5	-6,5	0,0	20,5	19,2	-6,5	0,0
Otros	5,3			10,7	0,5			3,9	0,2
PECUARIA	40,2			-2,0	-0,9			0,1	0,1
Carne de ave 4/	29,0	20,2	19,8	-2,2	-0,7	167,6	167,4	-0,1	0,0
Leche	1,5	10,6	10,9	2,6	0,1	88,9	89,7	1,0	0,0
Carne de vacuno 4/	1,4	0,6	0,6	2,7	0,0	5,0	5,1	2,3	0,0
Huevo	0,7	5,1	4,7	-6,8	-0,4	45,4	45,0	-0,7	0,0
Otros	7,5			1,3	0,0			2,1	0,1
SECTOR AGROPECUARIO	100,0			-5,2	-5,2			2,6	2,6

1/ Cifras preliminares.

2/ A precios de 2007

3/ Puntos porcentuales.

4/ Peso neto.

FUENTE: Ministerio de Agricultura y Riego.

ELABORACIÓN: BCRP, Sucursal Trujillo. Departamento de Estudios Económicos.

La caída interanual del **sector agrícola** en setiembre, reflejó la menor producción de los cultivos orientados al mercado externo y agroindustria (-12,0 por ciento), principalmente, de espárrago (-25,8 por ciento), uva (-21,7 por ciento) y caña de azúcar (-0,9 por ciento). En cuanto a la producción orientada al mercado interno, aumentó 12,0 por ciento, principalmente, por la mayor producción de maíz amiláceo (81,2 por ciento), cebolla (27,1 por ciento) y papa (16,5 por ciento).

La **actividad pecuaria** cayó en setiembre debido a la contracción de la producción de carne de ave (-2,2 por ciento) y huevo (-6,8 por ciento).

La actividad pesquera decreció 72,5 por ciento interanual, por la baja pesca de diversas especies para el consumo humano directo (-72,5 por ciento).

La Libertad: Producción pesquera ^{1/}
(En TM)

	Setiembre			Enero - Setiembre		
	2013	2014	Var.%2/	2013	2014	Var.%2/
Consumo Humano Directo	674	185	-72,5	11 095	9 487	-14,5
. Fresco	674	185	-72,5	11 095	9 487	-14,5
Consumo Humano Indirecto	0	0	0,0	284 834	266 473	-6,4
. Anchoveta	0	0	0,0	284 834	266 473	-6,4
. Otras Especies	0	0	0,0	0	0	0,0
TOTAL			-72,5			-8,0

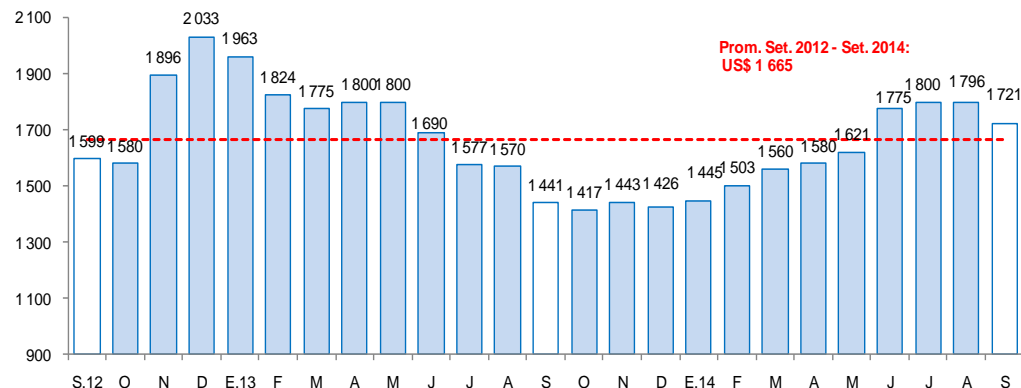
1/ Cifras preliminares.

2/ Variación a precios de 2007.

Fuente: Ministerio de la Producción.

Elaboración: BCRP, Sucursal Trujillo. Departamento de Estudios Económicos.

Cotización de la harina de pescado
(US\$/tonelada - Hamburgo)



Fuente: Reuters y Bloomberg.

- La **actividad pesquera** decreció 72,5 por ciento en setiembre, respecto a similar mes de 2013, básicamente, por la menor pesca para el consumo humano directo en estado fresco (pesca artesanal), cuyo desembarque se redujo en 72,5 por ciento, afectada por la menor presencia de especies como: pota (pasó de 353,7 Tm. a 0,3 Tm.), lorna (de 129,9 Tm. a 26,8 Tm.), tollo (bajó de 42,8 Tm. a 13,1 Tm.), machete (de 8,5 Tm. a 0,5 Tm.), principalmente.
- Con relación a la **temperatura superficial del mar (TSM)** en el litoral de La Libertad, medida por IMARPE, registró en setiembre de 2014 un valor promedio de 16,3°C, ubicándose a 0,3°C por encima de su histórico normal (16,0°C). Cabe señalar que en igual mes de 2013, la TSM fue de 15,5°C, nivel inferior (anomalía negativa) en 0,5°C a su patrón normal.
- El **precio promedio** de la harina de pescado en setiembre fue de US\$ 1 721 por tonelada, nivel inferior en 4,2 por ciento respecto al mes previo y superior en 19,4 por ciento con relación a similar mes de 2013.

La producción minera disminuyó 1,3 por ciento en setiembre, con respecto a similar mes de 2013, por la menor producción de plomo (-23,7 por ciento), zinc (-23,2 por ciento) y oro (-1,3 por ciento).

La Libertad: Producción Minera ^{1/}

(Var. % real respecto al mismo periodo del año anterior)

Estructura Porcentual 2012 2/	Setiembre			Enero - Setiembre			
	2014	Var.% anual	Contribución al crecimiento3/	2014	Var.% anual	Contribución al crecimiento3/	
Oro (Onzas troy)	95,5	122 239	-1,3	-1,3	1 084 643	-0,3	-0,3
Plata (Onzas troy)	2,3	202 358	6,9	0,2	1 579 197	-10,2	-0,3
Zinc (TMF)	1,3	390	-23,2	-0,3	3 226	-36,5	-0,5
Plomo (TMF)	0,3	126	-23,7	-0,1	1 246	-25,3	-0,1
Cobre (TMF)	0,6	174	13,0	0,1	1 432	5,0	0,0
SECTOR MINERÍA 2/	100,0		-1,3	-1,3		-1,1	-1,1

1/ Cifras preliminares.

2/ A precios de 2007

3/ En puntos porcentuales.

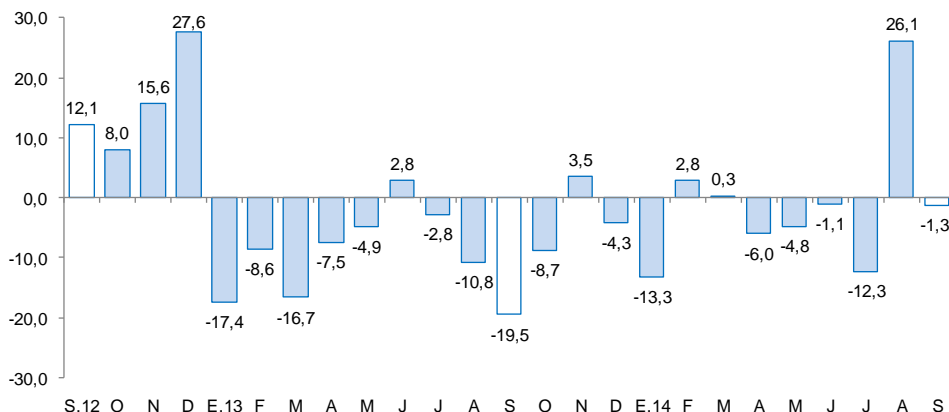
FUENTE: Ministerio de Energía y Minas.

ELABORACIÓN: BCRP, Sucursal Trujillo. Departamento de Estudios Económicos.

- La caída interanual de la **producción de oro** en setiembre obedece, principalmente, a la menor extracción registrada en la empresa Minera Aurífera Santa Rosa (-78,0 por ciento) y La Arena (-26,4 por ciento). Este resultado fue atenuado por una mayor producción de oro de la Minera Barrick Misquichilca (16,8 por ciento).
- El precio **promedio del oro** fue US\$ 1 239,0/oz.tr, monto menor en 4,4 por ciento, respecto a setiembre de 2013. La caída se asoció a la fortaleza del dólar frente al euro y a especulaciones de que la FED inicie un ciclo de ajuste en sus tasas de interés antes de lo esperado.

La Libertad: Evolución de la producción minera ^{1/}

(Var.% real respecto a similar mes del año anterior)

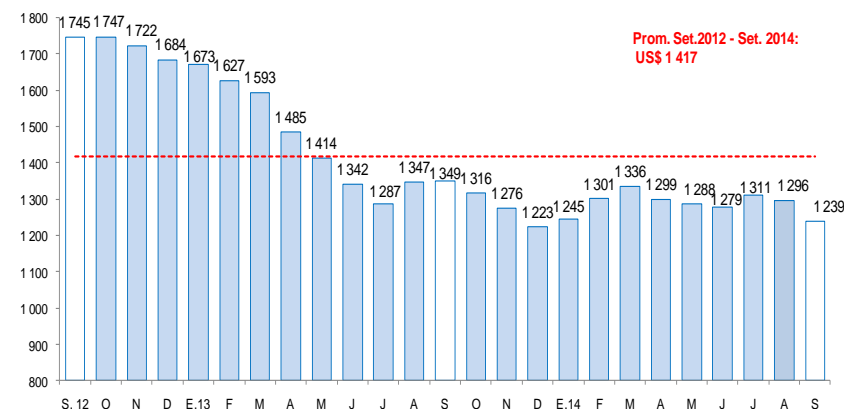


1/ A precios de 2007

Fuente: MINEM

Cotización internacional de oro

(US\$/oz.tr. promedio mensual – London Metal Exchange)



Fuente: Bloomberg.

La actividad manufacturera creció en setiembre 4,3 por ciento interanual, por el aumento de la producción de la industria procesadora de recursos primarios (2,9 por ciento) y de la industria no primaria (4,7 por ciento).

La Libertad: Producción manufacturera ^{1/}

(Variación % real respecto al mismo periodo del año anterior)

Ramas de actividad	Estructura porcentual	Setiembre		Enero - Setiembre	
		Var.%	Contribución 3/	Var.%	Contribución 3/
	2012 2/				
MANUFACTURA PRIMARIA	27,4	2,9	0,8	9,2	2,3
Productos cárnicos	1,2	12,2	0,1	1,6	0,0
Harina y aceite de pescado	4,7	0,0	0,0	-3,8	-0,1
Azúcar	21,5	2,6	0,6	11,5	2,4
MANUFACTURA NO PRIMARIA	72,6	4,7	3,5	6,4	4,8
Alimentos y bebidas	47,7	8,1	4,1	9,0	4,4
Conservación de frutas y hortalizas	13,9	28,8	5,6	26,1	3,5
Productos lácteos	1,0	32,0	0,1	-11,1	-0,1
Harina de trigo	3,6	-5,4	-0,2	0,0	0,0
Sémola de trigo	0,0	-13,0	0,0	-34,3	0,0
Alimentos para animales	14,5	-5,1	-0,6	2,8	0,4
Galletas	3,4	-1,3	0,0	-4,7	-0,2
Chocolate	0,0	-63,5	0,0	-29,5	0,0
Alcohol etílico	2,6	-37,2	-1,2	-13,0	-0,4
Ron y otras bebidas	0,7	11,5	0,1	12,7	0,1
Bebidas gaseosas	8,0	4,8	0,4	11,5	1,1
Fabricación productos textiles	1,3	7,8	0,1	6,9	0,1
Hilados de algodón	1,3	7,8	0,1	6,9	0,1
Curtido y adobo de cueros, calzado	1,0	-15,0	-0,1	-8,4	-0,1
Productos de madera y otros	2,8	30,2	0,8	16,2	0,5
Tableros aglomerados	2,8	30,2	0,8	16,2	0,5
Papel y productos de papel	3,0	-8,7	-0,3	7,6	0,2
Papel y cartón	3,0	-8,7	-0,3	7,6	0,2
Actividades de edición e impresión	0,2	-1,3	0,0	-2,3	0,0
Productos de plástico	2,0	-5,2	-0,1	7,1	0,1
Sacos de polipropileno	1,6	-2,0	0,0	14,0	0,2
Tela arpillera	0,4	-17,2	-0,1	-15,8	-0,1
Productos minerales no metálicos	13,2	-13,4	-1,7	-3,0	-0,4
Cemento	13,2	-13,4	-1,7	-3,0	-0,4
Vehículos automotores	1,4	100,0	0,7	-5,1	-0,1
Carrocerías	1,4	100,0	0,7	-5,1	-0,1
SECTOR MANUFACTURA	100,0	4,3	4,3	7,1	7,1

1/ Cifras preliminares.

2/ A precios de 1994.

3/ En puntos porcentuales.

FUENTE: Gerencia Regional de Agricultura y Riego, Ministerio de la Producción y empresas industriales.

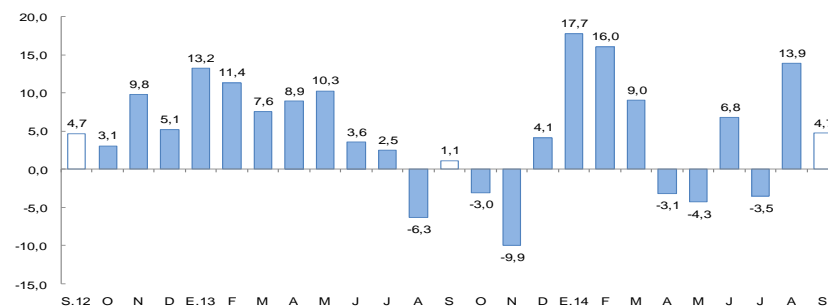
ELABORACIÓN: BCRP, Sucursal Trujillo. Departamento de Estudios Económicos.

El avance de la **manufactura primaria** (2,9 por ciento) está ligado a la favorable evolución de la industria de productos cárnicos (embutidos) y de la industria azucarera, con tasas de 12,2 por ciento y 2,6 por ciento, respectivamente. La primera, atribuida a razones de mercado; y en el caso del azúcar, por un mejoramiento de los rendimientos fabriles (kg. de azúcar por Tm. de caña molida: pasó de 107,6 a 111,3 kg/Tm).

La **manufactura no primaria** creció 4,7 por ciento frente a setiembre de 2013, debido a los mayores niveles de producción obtenidos en los grupos industriales de carrocerías (100,0 por ciento), productos de madera y otros (30,2 por ciento), alimentos y bebidas (8,1 por ciento) e hilados de algodón (7,8 por ciento). Aunque, por otro lado, frenaron el avance del subsector la menor producción en las ramas de curtido y adobo de cueros (-15,0 por ciento), productos minerales no metálicos (-13,4 por ciento) y papel y cartón (-8,7 por ciento).

La Libertad: Evolución de la producción manufacturera no primaria

(Variación % real respecto al mismo mes del año anterior)

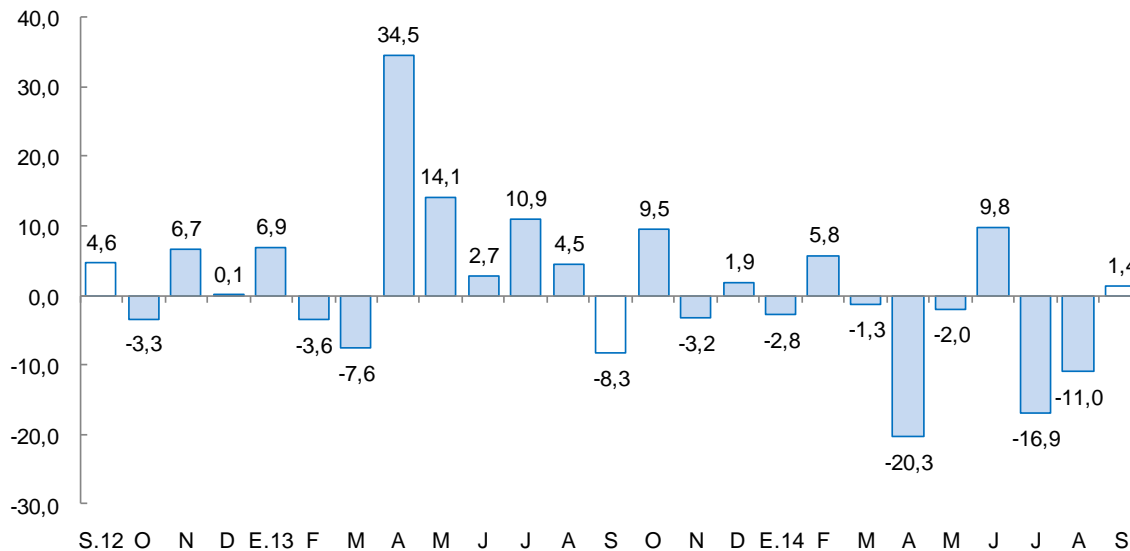


FUENTE: Gerencia Regional de Agricultura y Riego, Ministerio de la Producción y empresas industriales.

Los despachos de cemento aumentaron en setiembre 1,4 por ciento, frente a igual mes de 2013; y acumula, en los nueve primeros meses de 2014, una caída de 4,7 por ciento.

La Libertad: Despachos de cemento

(Var.% real respecto a similar mes del año anterior)



Fuente: Empresa Cementos Pacasmayo S.A.A.

- Los **despachos de cemento** aumentaron en setiembre 1,4 por ciento respecto a igual mes de 2013, debido a un relativo dinamismo de la construcción en pequeña escala (autoconstrucción); aunque por otro lado, cabe señalar el bajo ritmo de ejecución en las obras públicas y la ralentización de proyectos inmobiliarios. De enero-setiembre, los despachos acumulan una caída interanual de 4,7 ciento.

El empleo formal en la ciudad de Trujillo, en empresas de más de 10 trabajadores, creció en setiembre en 4,2 por ciento.

Ciudad de Trujillo: Índice mensual de empleo en empresas privadas formales de 10 a más trabajadores (Octubre 2010 = 100)

	Setiembre			Enero - Setiembre		
	2013	2014 ^{1/}	Var.%	2013	2014	Var.%
Extractiva 2/	103,3	112,3	8,7	115,0	118,9	3,4
Industria manufacturera	94,7	100,2	5,8	99,2	93,8	-5,5
Comercio	113,9	109,0	-4,3	113,2	111,9	-1,1
Transp., almac., y comun.	122,5	124,1	1,3	117,4	123,5	5,2
Servicios 3/	113,4	121,9	7,4	111,7	115,5	3,4
Total	108,7	113,3	4,2	109,9	110,8	0,8

Nota: La información corresponde al primer día de cada mes.

1/ Cifras preliminares.

2/ Conformada por las subramas agricultura, pesca y minería.

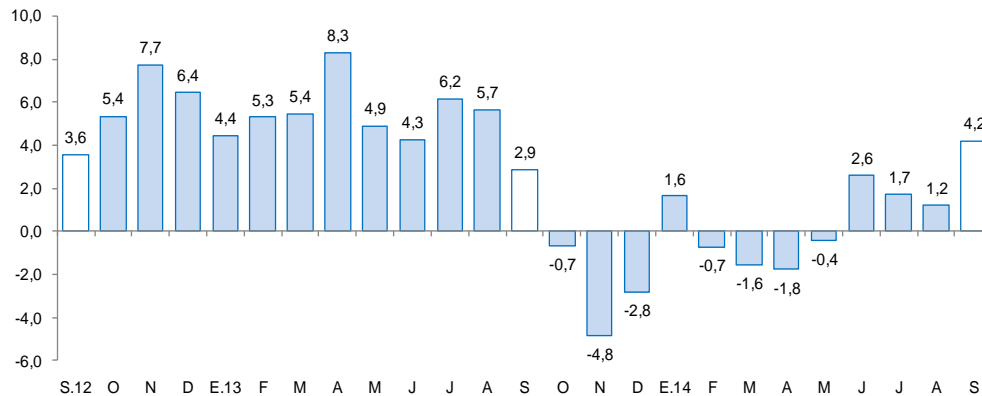
3/ Conformada por las subramas servicios prestados a empresas, restaurantes y hoteles, establecimientos financieros

FUENTE: MTPE – Encuesta Nacional de Variación Mensual del Empleo (ENVME).

ELABORACION: BCRP, Sucursal Trujillo. Departamento de Estudios Económicos.

- El **empleo** en la ciudad de Trujillo, en empresas privadas formales de 10 a más trabajadores, creció en setiembre 4,2 por ciento interanual y en lo que va del año 0,8 por ciento. El aumento en el mes se generó en el sector extractivo 8,7 por ciento, servicios 7,4 por ciento, industria manufacturera 5,8 por ciento, transportes, almacenes y comunicaciones 1,3 por ciento, mientras que el sector comercio registró una caída de 4,3 por ciento.

Ciudad de Trujillo: Evolución del empleo formal urbano (Var.% respecto a similar mes del año anterior)



FUENTE : Ministerio de Trabajo y Promoción del Empleo.

El crédito registró un crecimiento interanual de 5,2 por ciento en setiembre, en términos nominales. Los créditos de consumo e hipotecario aumentaron en 10,5 por ciento y 10,2 por ciento, respectivamente.

La Libertad: Crédito

(Saldos a fin de periodo en millones de nuevos soles)

Instituciones	Setiembre			
	2013	2014	Estructura %	Var. % nominal
Banco de la Nación ^{1/}	152	166	2,5	9,6
Agrobanco ^{2/}	23	48	0,7	107,7
Banca Múltiple	5 067	5 251	78,1	3,6
Instituciones No Bancarias	1 152	1 262	18,8	9,5
Cajas Municipales	590	638	9,5	8,1
Cajas Rurales	20	21	0,3	7,3
Edpymes	24	30	0,4	27,0
Empresas Financieras	519	573	8,5	10,5
TOTAL	6 394	6 728	100,0	5,2
A Empresas	3 742	3 801	56,5	1,6
Corporativo, Gran y Mediana Empresas	2 250	2 287	34,0	1,7
Pequeñas Empresas	1 072	1 102	16,4	2,8
Microempresas	421	412	6,1	-2,0
A Personas	2 652	2 927	43,5	10,4
Consumo	1 491	1 647	24,5	10,5
Hipotecario	1 161	1 279	19,0	10,2
En M/N	4 503	5 005	74,4	11,2
En M/E	1 891	1 722	25,6	-8,9

1/ Considera solo los créditos de consumo e hipotecario

2/ No considera los créditos a las demás empresas del sistema financiero

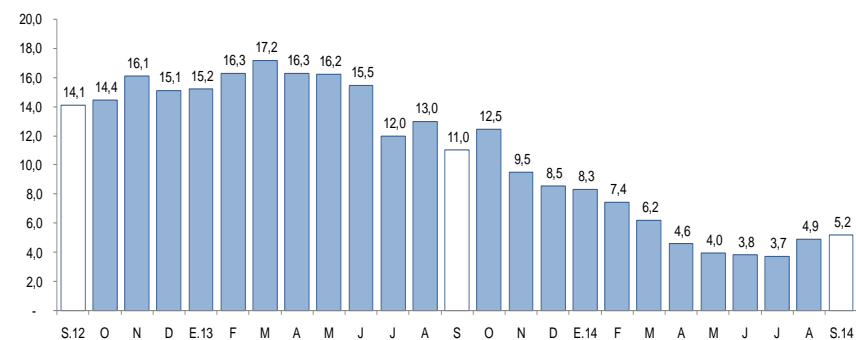
Fuente: Superintendencia de Banca, Seguros y AFP (SBS).

Elaboración: BCRP, Sucursal Trujillo. Departamento de Estudios Económicos.

- La **morosidad** en agosto fue de 4,1 por ciento, 0,9 puntos porcentuales más, respecto al mismo mes de 2013. La morosidad en las instituciones no bancarias (6,3 por ciento) registro un aumento interanual de 0,4 puntos porcentuales, mientras que en la banca múltiple (3,6 por ciento), 1,1 puntos porcentuales.

La Libertad: Evolución del crédito

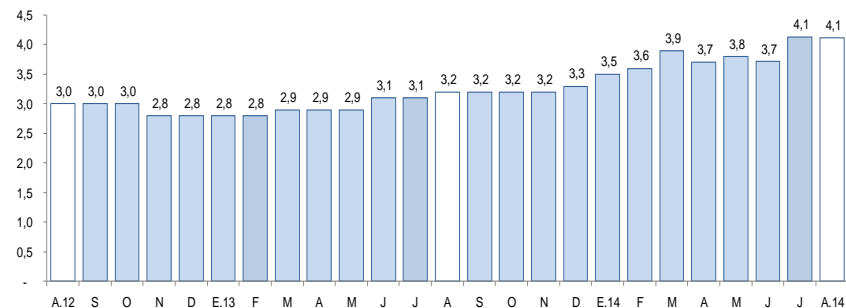
(Var.% respecto a similar mes del año anterior)



Fuente: Superintendencia de Banca, Seguros y AFP.

La Libertad: Tasa de morosidad ^{1/}

(Porcentaje)



1/ Morosidad = (créditos vencidos + créditos en cobranza judicial) / colocaciones brutas.

Fuente: Superintendencia de Banca, Seguros y AFP.

Los depósitos (S/. 4 589 millones) aumentaron 4,3 por ciento, respecto a setiembre del año anterior, por la mayor captación de depósitos de ahorro (10,9 por ciento) y a plazo (3,2 por ciento). Los depósitos en moneda nacional crecieron en 6,5 por ciento; mientras que en moneda extranjera, decrecieron 2,2 por ciento.

La Libertad: Depósitos

(Saldos a fin de periodo en millones de nuevos soles)

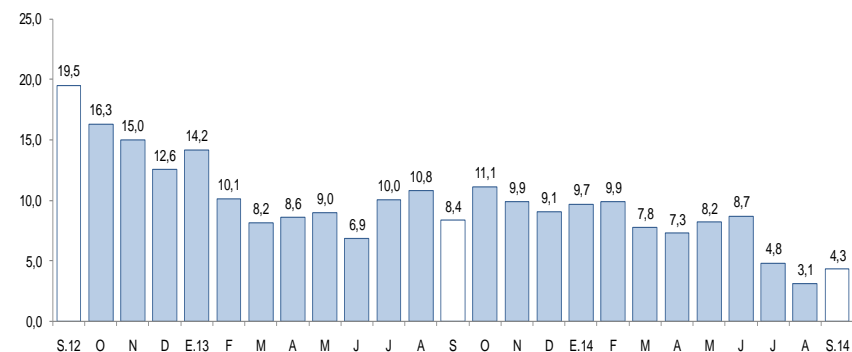
Instituciones	Setiembre			
	2013	2014	Estructura %	Var. % nominal
Banco de la Nación	782	758	16,5	-3,1
Banca Múltiple	2 481	2 718	59,2	9,5
Instituciones No Bancarias	1 135	1 113	24,3	-2,0
Cajas Municipales	845	859	18,7	1,7
Cajas Rurales	21	17	0,4	-20,3
Empresas Financieras	269	237	5,2	-12,0
TOTAL	4 399	4 589	100,0	4,3
Depósitos a la vista	1 189	1 160	25,3	-2,5
Depósitos de ahorro	1 528	1 694	36,9	10,9
Depósitos a plazo	1 682	1 735	37,8	3,2
En M/N	3 316	3 530	76,9	6,5
En M/E	1 083	1 059	23,1	-2,2

Fuente: Superintendencia de Banca, Seguros y AFP (SBS).

Elaboración: BCRP, Sucursal Trujillo. Departamento de Estudios Económicos.

La Libertad: Evolución de los depósitos

(Var.% respecto a similar mes del año anterior)



Fuente: Superintendencia de Banca, Seguros y AFP.

La inversión pública cayó en setiembre 23,3 por ciento, en términos reales, respecto a similar mes de 2013. No obstante, en los primeros nueve meses del año, la inversión acumuló un alza de 5,5 por ciento.

La Libertad: Inversión pública ^{1/} (En millones de nuevos soles)

Niveles de gobierno	Setiembre			Enero-Setiembre		
	2013	2014	Var %real	2013	2014	Var %real
Gobierno Nacional	36	39	2,9	215	255	15,9
Gobierno Regional	20	11	-45,9	115	172	45,7
Gobiernos Locales	82	60	-29,4	553	535	-6,0
Total	139	109	-23,3	883	962	5,5

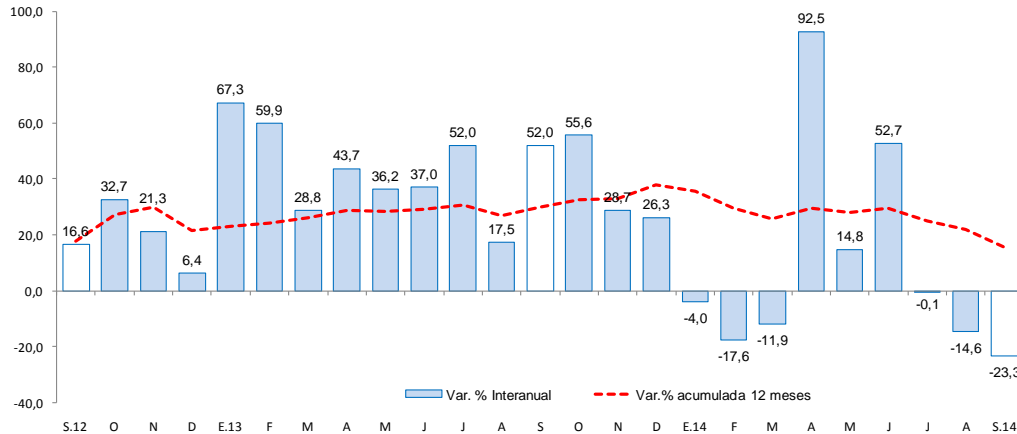
^{1/} Información actualizada al 31 de octubre del 2014.

^{2/} Adquisición de activos no financieros.

FUENTE: Ministerio de Economía y Finanzas.

ELABORACIÓN: BCRP, Sucursal Trujillo. Departamento de Estudios Económicos.

La Libertad: Evolución de la Inversión pública (Var.% real respecto a similar mes del año anterior)



FUENTE: Ministerio de Economía y Finanzas

- La **inversión pública** correspondiente a los tres niveles de gobierno, totalizó en setiembre S/. 109 millones, 23,3 por ciento menos, respecto a similar mes de 2013. La inversión aumentó para el Gobierno Nacional (2,9 por ciento) pero disminuyó para el Gobierno Regional (-45,9 por ciento) y los gobiernos locales (-29,4 por ciento).
- Entre los principales proyectos que el **Gobierno Nacional** desembolsó en setiembre, destaca la “Rehabilitación de la carretera Panamericana Norte Tramo Km.557000 al Km.886+600”, por S/. 18 millones; siguiéndole el “Mejoramiento y construcción de la carretera ruta 10 tramo: Huamachuco - Puente Pallar - Juanjuí”, por un valor de S/. 5 millones; y la “Rehabilitación y Remodelación de la Infraestructura Educativa y Equipamiento de la I. E. Cesar A. Vallejo Mendoza - Distrito de Santiago de Chuco - Provincia de Santiago Chuco”, por un valor de S/. 4 millones.
- El **Gobierno Regional** desembolsó S/. 4 millones, en el “Mejoramiento del Sistema de referencia y contra referencia para los establecimientos de Salud de la Región La Libertad”; S/. 2 millones, en “Operación y Mantenimiento” y S/. 1 millón en “Gestión de Proyectos”.
- Por su parte, los **gobiernos locales** han ejecutado proyectos relacionados a las áreas de educación (S/.17 millones), saneamiento (S/.12 millones) y transporte (S/. 11 millones)