



# La Libertad: Síntesis de Actividad Económica - Agosto 2014 -

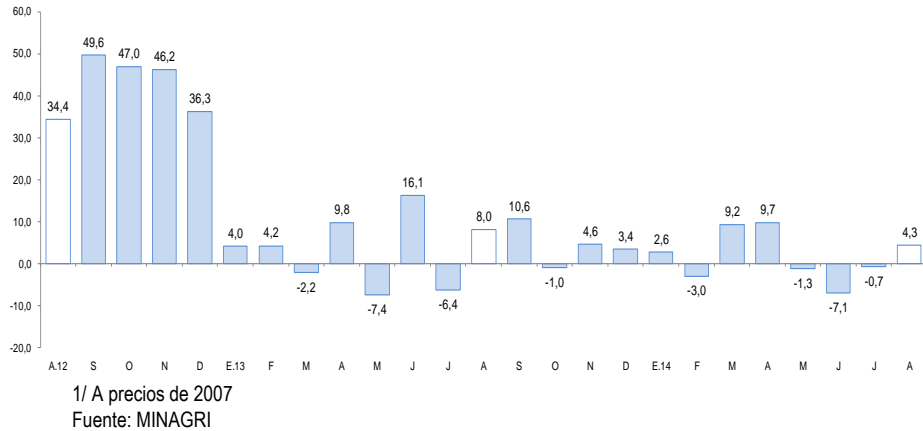
**Departamento de Estudios Económicos  
Sucursal Trujillo**

Viernes, 28 de Noviembre del 2014

*El Banco Central de Reserva del Perú (BCRP) ha considerado presentar un conjunto de indicadores sectoriales de actividad económica con la finalidad de poder realizar el seguimiento del desempeño de la economía departamental. Para el sector real, se ha utilizado el Valor Bruto de Producción a precios del año 2007 para los sectores disponibles. Cabe señalar que a partir de enero 2014, el Instituto Nacional de Estadística (INEI) ha realizado el cambio de año base (de 1994 a 2007) para la construcción del Producto Bruto Interno (PBI) nacional, estando en elaboración la desagregación departamental. En la medida que se publique referida información, el BCRP volvería a elaborar para cada departamento un indicador agregado de actividad económica.*

En agosto, la actividad primaria creció. La producción minería en 26,5 por ciento; la producción agropecuaria en 4,3 por ciento; y la pesca en 1,5 por ciento.

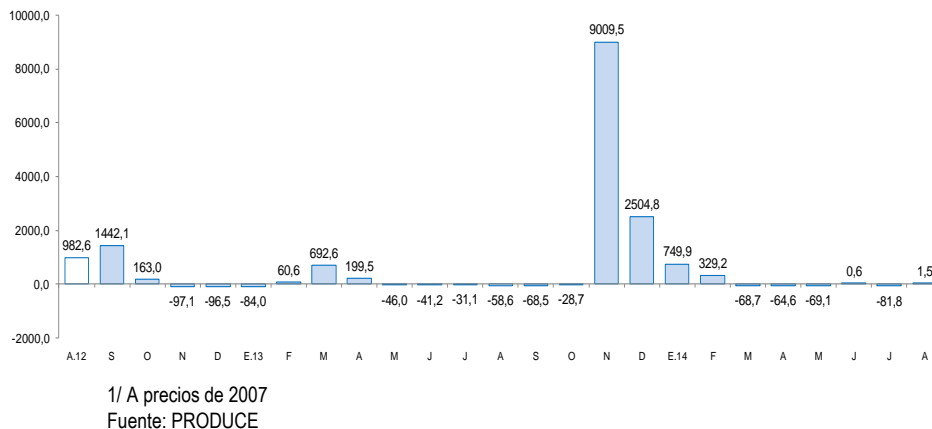
## La Libertad: Evolución de la producción agropecuaria 1/ (Var.% real respecto a similar mes del año anterior)



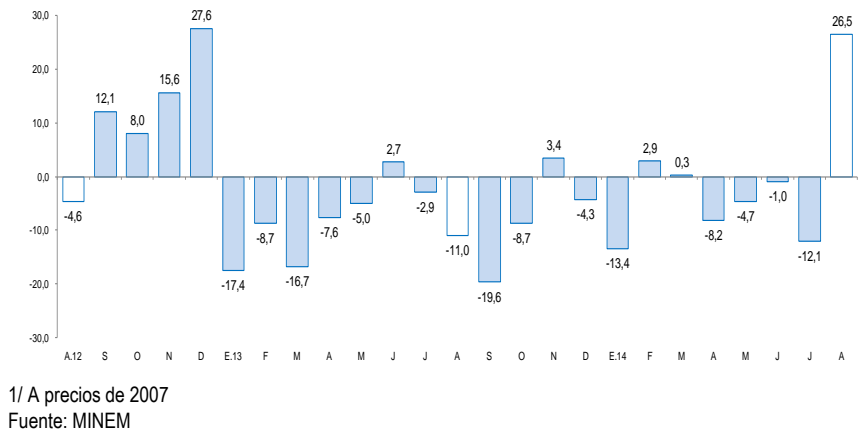
## Indicador de Actividad Primaria

- El **sector agropecuario** creció en agosto 4,3 por ciento interanual, básicamente, por la mayor producción agrícola (9,8 por ciento). La producción pecuaria, por el contrario, registró una caída de 2,8 por ciento.
- La **actividad pesquera** creció 1,5 por ciento interanual, por el mayor desembarque de diversas especies para el consumo humano directo (1,5 por ciento).
- En **minería**, la producción creció en 26,5 por ciento interanual, fundamentalmente, por la mayor producción de oro (28,8 por ciento).

## La Libertad: Evolución de la producción pesquera 1/ (Var.% real respecto a similar mes del año anterior)



## La Libertad: Evolución de la producción minera 1/ (Var.% real respecto a similar mes del año anterior)



En agosto, aumentó la producción manufacturera (17,3 por ciento) y el crédito directo (5,3 por ciento). Por otro lado, disminuyó el gasto de capital (-15,6 por ciento), los despachos de cemento (-11,0 por ciento), los arribos a los establecimientos de hospedaje (-0,5 por ciento).

- La **producción manufacturera** creció en agosto 17,3 por ciento interanual, por la mayor actividad tanto de la industria procesadora de recursos primarios (28,6 por ciento); como de la industria no primaria (13,8 por ciento).

- En el **sector construcción**, los **despachos de cemento** disminuyeron en agosto 11,0 por ciento, frente a igual mes de 2013. .

- Los **arribos a los establecimientos de hospedaje** disminuyeron en agosto 0,5 por ciento interanual, por la menor afluencia de visitantes nacionales (-0,8 por ciento); mientras que los arribos de extranjeros aumentaron (9,4 por ciento).

- El **empleo formal** en la ciudad de Trujillo, en empresas de más de 10 trabajadores, aumentó en agosto 1,2 por ciento, comparado con el mismo periodo del 2013.

- El **crédito directo total** en la región (S/.6 777,2 millones) creció en agosto 5,3 por ciento, en términos nominales, respecto a igual mes del año 2013. El crédito de **consumo e hipotecario** registraron aumentos de 10,4 por ciento y 11,1 por ciento, respectivamente.

- El **gasto de capital** del Gobierno General en La Libertad, totalizó en agosto S/. 109,5 millones, 15,6 por ciento menos, respecto a similar mes de 2013. El gasto disminuyó para los gobiernos locales (-14,6 por ciento) y Gobierno Regional (-63,0 por ciento), pero aumentó para el Gobierno Nacional (50,1 por ciento).

## La Libertad: Otros indicadores de actividad económica

(Variación % respecto a similar mes del año anterior)

	Mar.14	Abr.14	May.14	Jun.14	Jul.14	Ago.14
Producción industrial <sup>1/</sup>	↑ 12,7	↑ 0,2	↓ -4,6	↑ 0,9	↓ -5,2	↑ 17,3
Despacho de cemento <sup>1/</sup>	↓ -1,3	↓ -20,3	↓ -2,0	↑ 9,8	↓ -16,9	↓ -11,0
Arribos a los establecimientos de hospedaje	↓ -10,6	↑ 11,3	↑ 7,0	↓ -8,5	↓ -9,3	↓ -0,5
Empleo formal urbano	↓ -1,6	↓ -1,8	↓ -0,4	↑ 2,6	↑ 1,7	↑ 1,2
Crédito total	↑ 10,0	↑ 7,6	↑ 5,5	↑ 4,0	↑ 3,8	↑ 5,3
Crédito de consumo	↑ 14,9	↑ 13,6	↑ 12,9	↑ 12,2	↑ 11,0	↑ 10,4
Crédito hipotecario	↑ 17,0	↑ 15,1	↑ 12,3	↑ 11,2	↑ 10,7	↑ 11,1
Inversión pública <sup>1/</sup>	↓ -11,9	↑ 92,5	↑ 14,8	↑ 52,7	↓ -0,1	↓ -15,6

1/ En términos reales.

2/ En empresas de 10 a más trabajadores localizadas en la ciudad de Trujillo

Fuentes: BCRP - Sucursal Trujillo, MINCETUR, SBS y MEF

La actividad agropecuaria creció en agosto 4,3 por ciento interanual, básicamente, por una mayor producción agrícola (9,8 por ciento). La actividad pecuaria, por el contrario, cayó (2,8 por ciento). Entre enero y agosto el sector acumuló un crecimiento de 1,3 por ciento

## La Libertad: Producción de principales productos agropecuarios 1/

(Miles de toneladas)

Subsectores	Estructura Porcentual 2012 2/	Agosto				Enero -Agosto			
		2013	2014	Var.% anual	Contribución al crecimiento 3/	2013	2014	Var.% anual	Contribución al crecimiento 3/
<b>AGRÍCOLA</b>	<b>59,8</b>			<b>9,8</b>	<b>5,5</b>			<b>1,9</b>	<b>1,1</b>
Orientada al mercado externo y agroindustria 2/	37,3			9,4	3,3			12,9	3,7
Caña de azúcar	8,8	453,3	578,8	27,7	2,6	3 260,9	3 613,5	10,8	1,8
Espárrago	16,4	13,0	13,4	3,3	0,5	105,3	111,4	5,8	2,1
Maíz amarillo duro	5,8	26,1	11,8	-54,8	-3,3	154,0	122,3	-20,6	-0,7
Uva	1,8	3,1	2,8	-11,1	-0,2	27,9	27,3	-2,4	0,2
Palta	2,3	4,7	4,3	-8,8	-0,2	62,0	60,0	-3,2	-0,1
Alcachofa	1,0	2,3	4,1	77,2	0,9	2,4	4,8	102,1	0,1
Páprika	0,8	0,4	1,0	118,6	1,1	3,2	3,5	12,6	0,2
Orientada al mercado interno 2/	22,5			10,4	2,2			1,1	0,3
Papa	4,9	4,4	6,3	42,6	0,3	303,6	334,5	10,2	0,6
Arroz Cáscara	7,8	0,0	0,0	-	-	365,2	362,6	-0,7	-0,1
Alfalfa	0,7	15,8	17,3	10,0	0,1	129,4	132,9	2,8	0,0
Trigo	1,4	24,3	25,4	4,2	0,3	56,0	50,0	-10,7	-0,2
Cebada	0,9	19,8	23,5	19,2	0,8	50,2	50,0	-0,4	0,0
Maíz amiláceo	0,6	2,0	2,3	11,9	0,1	18,7	19,6	4,8	0,0
Piña	0,3	1,8	1,6	-7,9	0,0	18,9	17,6	-6,8	0,0
Cebolla	0,5	4,3	4,4	4,3	0,0	19,1	17,1	-10,4	0,0
Otros	5,3			9,3	0,0			0,7	0,0
<b>PECUARIA</b>	<b>40,2</b>			<b>-2,8</b>	<b>-1,2</b>			<b>0,4</b>	<b>0,2</b>
Carne de ave 4/	29,0	18,7	18,0	-3,9	-1,2	147,4	147,7	0,2	0,1
Huevo	0,7	5,2	5,0	-3,6	-0,2	40,3	40,3	0,1	0,0
Carne de vacuno 4/	1,4	0,6	0,6	2,5	0,0	4,4	4,5	2,2	0,0
Leche	1,5	10,5	10,7	1,8	0,1	78,2	78,8	0,8	0,0
Otros	7,5			1,9	0,1			2,2	0,1
<b>SECTOR AGROPECUARIO</b>	<b>100,0</b>			<b>4,3</b>	<b>4,3</b>			<b>1,3</b>	<b>1,3</b>

1/ Cifras preliminares.

2/ A precios de 2007

3/ Puntos porcentuales.

4/ Peso neto.

FUENTE: Ministerio de Agricultura y Riego.

ELABORACIÓN: BCRP, Sucursal Trujillo. Departamento de Estudios Económicos.

El aumento **agrícola** se registró tanto en los cultivos con destino al mercado interno (10,4 por ciento) como para el mercado externo y agroindustrial (9,4 por ciento). En el primer grupo, destaca la subida de la papa (42,6 por ciento), cebada (19,2 por ciento) y maíz amiláceo (11,9 por ciento); mientras que en el segundo grupo, páprika (118,6 por ciento), alcachofa (77,2 por ciento), caña de azúcar (27,7 por ciento) y espárrago (3,3 por ciento).

En la **actividad pecuaria** cayó la producción de carne de ave (-3,9 por ciento) y huevo (-3,6 por ciento).

La pesca creció en agosto 1,5 por ciento interanual, por mayor producción de fresco (1,5 por ciento).

### La Libertad: Producción pesquera 1/

(En TM)

	Agosto			Enero - Agosto		
	2013	2014	Var.%2/	2013	2014	Var.%2/
<b>Consumo Humano Directo</b>	<b>645</b>	<b>654</b>	<b>1,5</b>	<b>10 422</b>	<b>9 303</b>	<b>-10,7</b>
. Fresco	645	654	1,5	10 422	9 303	-10,7
<b>Consumo Humano Indirecto</b>	<b>0</b>	<b>0</b>	<b>0,0</b>	<b>284 834</b>	<b>266 473</b>	<b>-6,4</b>
. Anchoveta	0	0	0,0	284 834	266 473	-6,4
. Otras Especies	0	0	0,0	0	0	0,0
<b>TOTAL</b>			<b>1,5</b>			<b>-7,2</b>

1/ Cifras preliminares.

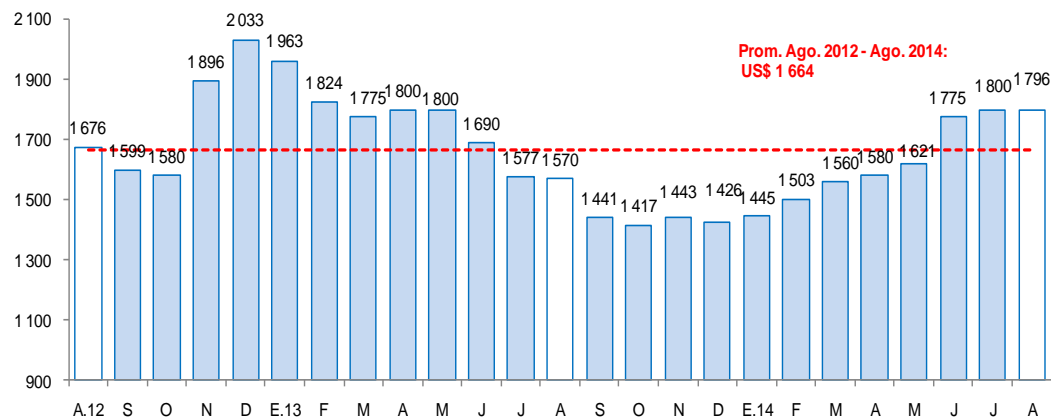
2/ Variación a precios de 2007.

Fuente: Ministerio de la Producción.

Elaboración: BCRP, Sucursal Trujillo. Departamento de Estudios Económicos.

### Cotización de la harina de pescado

(US\$/tonelada - Hamburgo)



Fuente: Reuters y Bloomberg.

- La **actividad pesquera** creció en agosto 1,5 por ciento interanual, inducida por la mayor pesca artesanal de diversas especies para el consumo en estado fresco (1,5 por ciento) ante la mayor biomasa de especies como: bonito (pasó de 0,5 Tm. a 31,6 Tm.), caballa (de 0,6 Tm. a 58,5 Tm.), raya (de 5,6 Tm. a 41,0 Tm.) y suco (subió de 26,7 Tm. 69,8 Tm.), principalmente.

- Con relación a la **temperatura superficial del mar (TSM)** en el litoral de La Libertad, medida por IMARPE, registró en agosto de 2014 un valor promedio de 16,4°C, ubicándose en una posición neutral, respecto a su patrón histórico normal (16,4°C). Ello estaría consolidando su tendencia a la normalización desde julio pasado (0,5°C), luego de las condiciones cálidas observadas en los meses de mayo y junio (3,1°C y 3,2°C, respectivamente).

- El **precio promedio** de la harina de pescado en agosto fue US\$ 1 796 por tonelada, nivel inferior en 0,2 por ciento respecto al mes previo. En tanto, en términos interanuales, registró un aumento de 14,4 por ciento.

En agosto, la producción minera creció 26,5 por ciento interanual. Entre enero y agosto el sector acumulando una caída de 1,3 por ciento.

## La Libertad: Producción Minera 1/

(Var. % real respecto al mismo periodo del año anterior)

	Estructura Porcentual 2012 2/	Agosto			Enero - Agosto		
		2014	Var.% anual	Contribución al crecimiento3/	2014	Var.% anual	Contribución al crecimiento3/
Oro (Onzas troy)	95,5	157 699	28,8	27,2	959 383	-0,3	-0,3
Plata (Onzas troy)	2,3	175 419	-10,9	-0,3	1 374 022	-12,4	-0,3
Zinc (TMF)	1,3	440	-23,5	-0,3	2 835	-37,9	-0,5
Plomo (TMF)	0,3	160	-13,4	-0,1	1 120	-25,4	-0,1
Cobre (TMF)	0,6	175	-2,7	0,0	1 258	3,9	0,0
<b>SECTOR MINERÍA 2/</b>	<b>100,0</b>		<b>26,5</b>	<b>26,5</b>		<b>-1,3</b>	<b>-1,3</b>

1/ Cifras preliminares.

2/ A precios de 2007

3/ En puntos porcentuales.

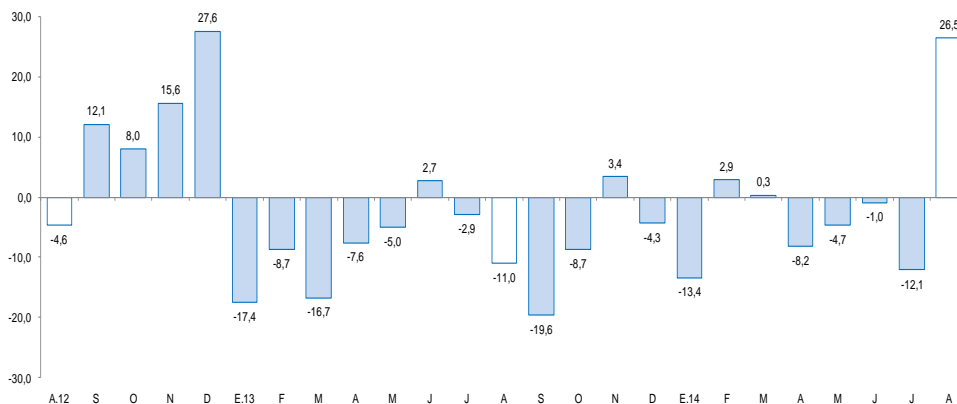
FUENTE: Ministerio de Energía y Minas.

ELABORACIÓN: BCRP, Sucursal Trujillo. Departamento de Estudios Económicos.

- El crecimiento de la **minera** en agosto se sustenta, principalmente, por la menor producción de oro (-26,5 por ciento), por el aumento en Minera Barrick (64,0 por ciento) puesto que se registró mayores leyes del mineral.
- El **precio promedio** del oro en agosto fue US\$ 1296,0/oz.tr, inferior en 1,14 por ciento, con relación al mes anterior (US\$ 1311,0/oz.tr). La caída del precio se asoció al fortalecimiento del dólar frente al euro y al reporte del Consejo Mundial del Oro (CMO) que mostró que la demanda global por el metal cayó 16 por ciento anual en el segundo trimestre de 2014.

## La Libertad: Evolución de la producción minera 1/

(Var.% real respecto a similar mes del año anterior)

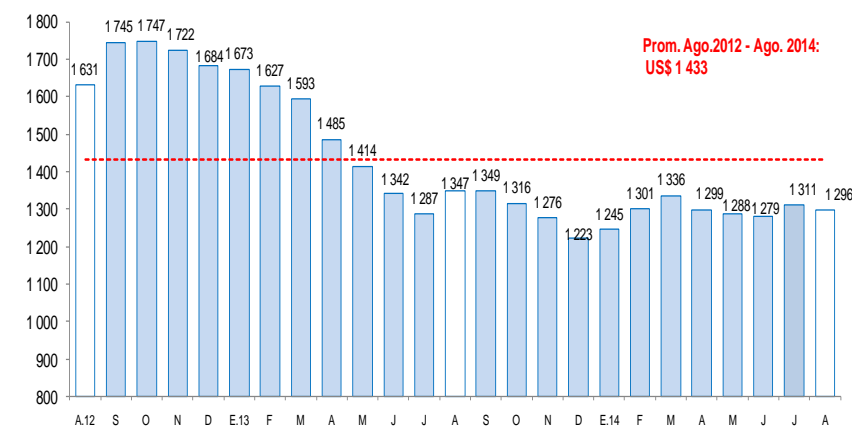


1/ A precios de 2007

Fuente: MINEM

## Cotización internacional de oro

(US\$/oz.tr. promedio mensual – London Metal Exchange)



Fuente: Bloomberg.

La manufactura creció en agosto 17,3 por ciento, en términos interanuales, por el mayor dinamismo tanto de la industria procesadora de recursos primarios (28,6 por ciento), como de la industria no primaria (13,8 por ciento)

## La Libertad: Producción manufacturera 1/

(Variación % real respecto al mismo periodo del año anterior)

Ramras de actividad	Estructura porcentual	Agosto		Enero - Agosto	
		Var.%	Contribución 3/	Var.%	Contribución 3/
	2012 2/				
<b>MANUFACTURA PRIMARIA</b>	<b>27,4</b>	<b>28,6</b>	<b>6,7</b>	<b>10,1</b>	<b>2,5</b>
Productos cárnicos	1,2	11,3	0,1	0,4	0,0
Harina y aceite de pescado	4,7	0,0	0,0	-3,8	-0,1
Azúcar	21,5	29,6	6,5	13,1	2,7
<b>MANUFACTURA NO PRIMARIA</b>	<b>72,6</b>	<b>13,8</b>	<b>10,6</b>	<b>6,7</b>	<b>5,0</b>
<b>Alimentos y bebidas</b>	<b>47,7</b>	<b>21,9</b>	<b>10,7</b>	<b>9,2</b>	<b>4,4</b>
Conservación de frutas y hortalizas	13,9	47,7	6,9	25,5	3,2
Productos lácteos	1,0	4,4	0,0	-14,6	-0,1
Harina de trigo	3,6	8,9	0,3	0,8	0,0
Sémola de trigo	0,0	-33,5	0,0	-37,3	0,0
Alimentos para animales	14,5	3,3	0,5	3,8	0,6
Galletas	3,4	-6,9	-0,3	-5,1	-0,2
Chocolate	0,0	-29,6	0,0	-15,5	0,0
Alcohol etílico	2,6	-9,9	-0,3	-9,2	-0,3
Ron y otras bebidas	0,7	14,7	0,1	12,9	0,1
Bebidas gaseosas	8,0	43,3	3,5	12,3	1,2
<b>Fabricación productos textiles</b>	<b>1,3</b>	<b>12,3</b>	<b>0,2</b>	<b>6,8</b>	<b>0,1</b>
Hilados de algodón	1,3	12,3	0,2	6,8	0,1
<b>Curtido y adobo de cueros, calzado</b>	<b>1,0</b>	<b>1,8</b>	<b>0,0</b>	<b>-8,2</b>	<b>-0,1</b>
<b>Productos de madera y otros</b>	<b>2,8</b>	<b>0,1</b>	<b>0,0</b>	<b>14,5</b>	<b>0,5</b>
Tableros aglomerados	2,8	0,1	0,0	14,5	0,5
<b>Papel y productos de papel</b>	<b>3,0</b>	<b>3,6</b>	<b>0,1</b>	<b>9,9</b>	<b>0,3</b>
Papel y cartón	3,0	3,6	0,1	9,9	0,3
<b>Actividades de edición e impresión</b>	<b>0,2</b>	<b>-9,5</b>	<b>0,0</b>	<b>-2,5</b>	<b>0,0</b>
<b>Productos de plástico</b>	<b>2,0</b>	<b>-6,4</b>	<b>-0,1</b>	<b>8,7</b>	<b>0,2</b>
Sacos de polipropileno	1,6	-0,3	0,0	16,1	0,2
Tela arpillera	0,4	-26,8	-0,1	-15,6	-0,1
<b>Productos minerales no metálicos</b>	<b>13,2</b>	<b>-8,5</b>	<b>-1,3</b>	<b>-1,6</b>	<b>-0,2</b>
Cemento	13,2	-8,5	-1,3	-1,6	-0,2
<b>Vehículos automotores</b>	<b>1,4</b>	<b>142,9</b>	<b>0,9</b>	<b>-13,6</b>	<b>-0,2</b>
Carrocerías	1,4	142,9	0,9	-13,6	-0,2
<b>SECTOR MANUFACTURA</b>	<b>100,0</b>	<b>17,3</b>	<b>17,3</b>	<b>7,6</b>	<b>7,6</b>

1/ Cifras preliminares.

2/ A precios de 1994.

3/ En puntos porcentuales.

FUENTE: Gerencia Regional de Agricultura y Riego, Ministerio de la Producción y empresas industriales.

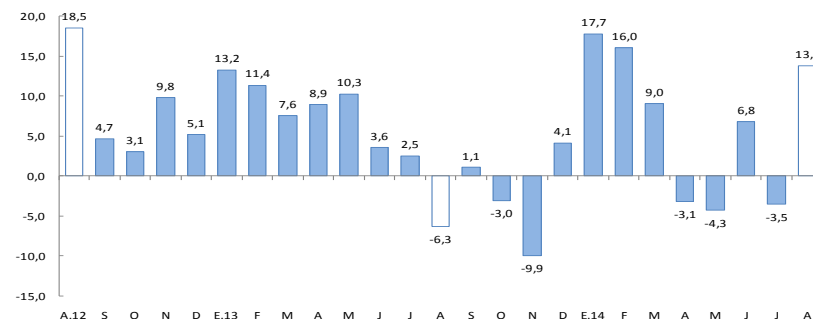
ELABORACIÓN: BCRP, Sucursal Trujillo. Departamento de Estudios Económicos.

La industria primaria se recuperó en agosto, luego de haber registrado en los tres meses previos tasas negativas de crecimiento (-9,0 por ciento en promedio). Creció 28,6 por ciento interanual, debido a la mayor actividad, principalmente, de la industria azucarera, cuya producción aumentó 29,6 por ciento por mayor molienda de caña de azúcar (pasó de 453,3 mil Tm. a 578,8 mil Tm.).

El avance de la industria no primaria (13,8 por ciento), fue el resultado de los mayores niveles de producción obtenidos en los grupos industriales de carrocerías (142,9 por ciento), alimentos y bebidas (21,9 por ciento) e hilados de algodón (12,3 por ciento), principalmente. Por el contrario, restaron dinamismo al subsector la menor producción en las industrias de productos minerales no metálicos (-8,5 por ciento) y de productos de plásticos (-6,4 por ciento).

## La Libertad: Evolución de la producción manufacturera no primaria

(Variación % real respecto al mismo mes del año anterior)

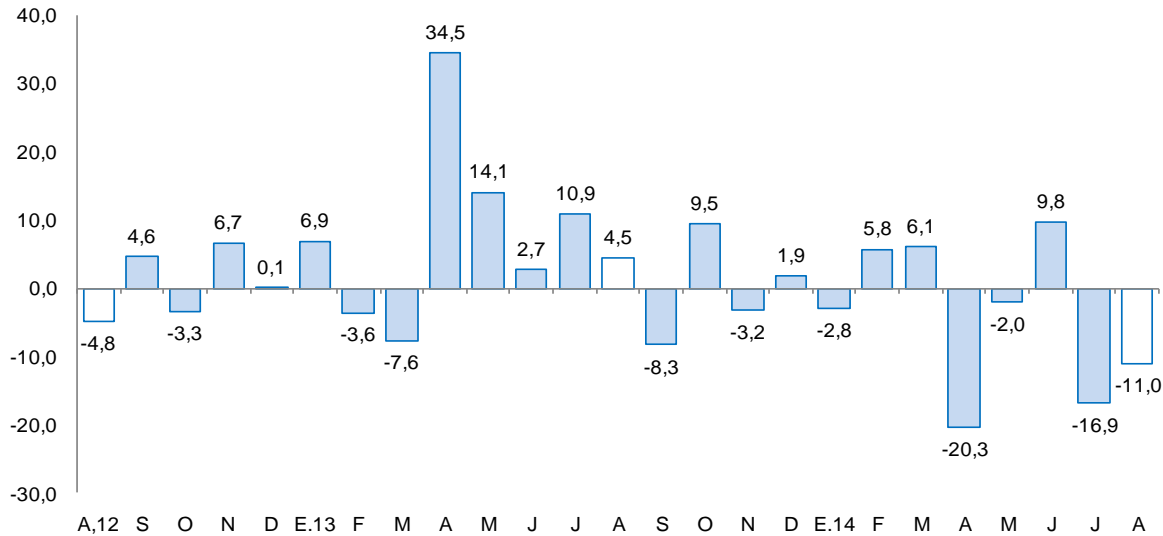


FUENTE: BCRP, Sucursal Trujillo en base a información del Ministerio de Energía y Minas.

Los despachos de cemento disminuyeron en agosto 11,0 por ciento, frente a igual mes de 2013; y acumula, en los ocho primeros meses de 2014, una caída de 5,4 por ciento.

## La Libertad: Despachos de cemento

(Var.% real respecto a similar mes del año anterior)



- Los **despachos de cemento** disminuyeron en agosto 11,0 por ciento respecto a igual mes de 2013, debido a una menor inversión privada en proyectos inmobiliarios y al bajo ritmo de ejecución en diversas obras públicas. De enero-agosto, los despachos acumulan una caída interanual de 5,4 ciento.

Fuente: Cementos Pacasmayo S.A.A.



El empleo formal en la ciudad de Trujillo, en empresas de más de 10 trabajadores, creció en agosto en 1,2 por ciento.

### Ciudad de Trujillo: Índice mensual de empleo en empresas privadas formales de 10 a más trabajadores (Octubre 2010 = 100)

	AGOSTO			ENERO - AGOSTO		
	2013	2014 <sup>1/</sup>	Var.%	2013	2014	Var.%
Extractiva 2/	113,4	115,8	2,1	116,5	119,7	2,8
Industria manufacturera	92,6	91,8	-0,9	99,8	93,0	-6,8
Comercio	113,5	109,0	-4,0	113,1	112,3	-0,8
Transp., almac., y comun.	121,0	123,6	2,1	116,8	123,4	5,7
Servicios 3/	118,5	124,0	4,6	111,5	114,8	2,9
<b>Total</b>	<b>111,0</b>	<b>112,3</b>	<b>1,2</b>	<b>110,1</b>	<b>110,5</b>	<b>0,3</b>

Nota: La información corresponde al primer día de cada mes.

1/ Cifras preliminares.

2/ Conformada por las subramas agricultura, pesca y minería.

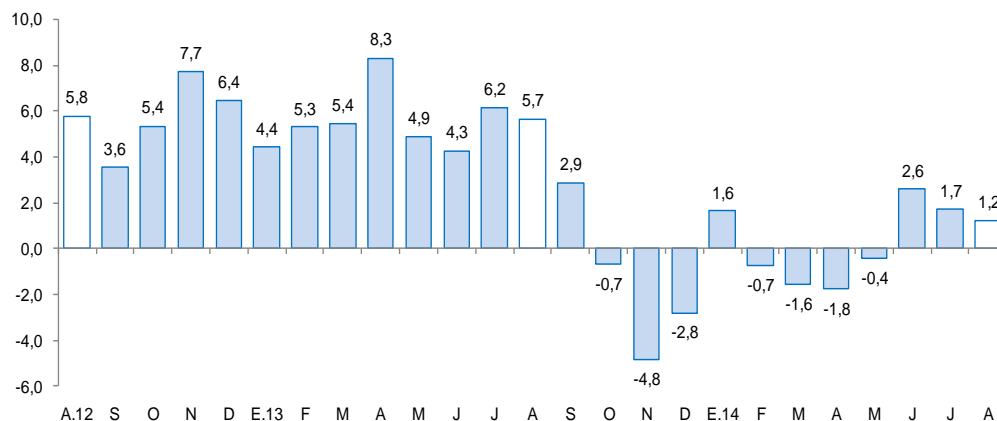
3/ Conformada por las subramas servicios prestados a empresas, restaurantes y hoteles, establecimientos financieros

FUENTE: MTPE – Encuesta Nacional de Variación Mensual del Empleo (ENVME).

ELABORACIÓN: BCRP, Sucursal Trujillo. Departamento de Estudios Económicos.

- El **empleo** en la ciudad de Trujillo, en empresas privadas formales de 10 a más trabajadores, creció en agosto 1,2 por ciento interanual y de enero a agosto, se incrementó en 0,3 por ciento. El aumento en el mes se generó en el sector servicios (4,6 por ciento), transportes, almacenes y comunicaciones así como extractivo (2,1 por ciento), mientras que el sector comercio y manufactura registró una caída de 4,0 y 0,9 por ciento, respectivamente.

### Ciudad de Trujillo: Evolución del empleo formal urbano (Var.% respecto a similar mes del año anterior)



FUENTE : Ministerio de Trabajo y Promoción del Empleo.

El crédito directo en agosto, creció 5,3 por ciento, en términos nominales, respecto a igual mes del año 2013. El crédito de consumo e hipotecario aumentaron en 11,1 por ciento y 10,4 por ciento, respectivamente.

## La Libertad: Crédito Directo

(Saldos a fin de periodo en millones de nuevos soles)

INSTITUCIONES	Estructura % Agosto 2014	AGOSTO		Var.% nominal	Contribución <sup>1/</sup>
		2013	2014		
<b>Banco de la Nación <sup>2/</sup></b>	<b>2,5</b>	<b>149,7</b>	<b>169,2</b>	<b>13,0</b>	<b>0,3</b>
<b>Agrobanco</b>	<b>0,7</b>	<b>22,5</b>	<b>48,1</b>	<b>113,5</b>	<b>0,4</b>
<b>Banca Múltiple</b>	<b>78,4</b>	<b>5 118,7</b>	<b>5 310,4</b>	<b>3,7</b>	<b>3,0</b>
<b>Instituciones No Bancarias</b>	<b>18,4</b>	<b>1 144,0</b>	<b>1 249,4</b>	<b>9,2</b>	<b>1,6</b>
Cajas Municipales	9,3	586,6	627,8	7,0	0,6
Cajas Rurales	0,3	19,9	21,0	5,4	0,0
Edpymes	0,4	23,4	30,4	29,8	0,1
Empresas Financieras	8,4	514,1	570,2	10,9	0,9
<b>TOTAL</b>	<b>100,0</b>	<b>6 435,0</b>	<b>6 777,2</b>	<b>5,3</b>	<b>5,3</b>
<b>A Empresas</b>	<b>57,2</b>	<b>3 941,6</b>	<b>3 889,1</b>	<b>-1,3</b>	<b>-0,8</b>
<b>A Personas</b>	<b>42,8</b>	<b>2 629,9</b>	<b>2 912,0</b>	<b>10,7</b>	<b>4,4</b>
Consumo	24,0	1 475,9	1 629,3	10,4	2,4
Hipotecario	18,9	1 154,1	1 282,7	11,1	2,0
En MN	73,7	4 494,4	4 995,4	11,1	7,8
En ME	26,3	1 940,6	1 781,9	-8,2	-2,5

<sup>1/</sup> En puntos porcentuales.

<sup>2/</sup> Considera la suma de crédito consumo e hipotecario

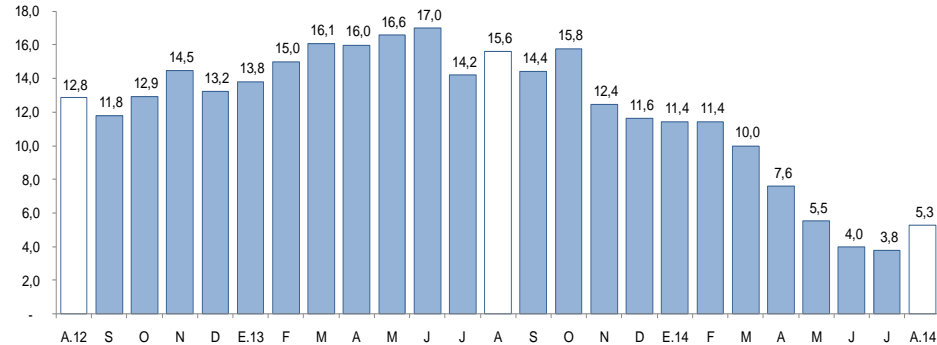
FUENTE: Superintendencia de Banca, Seguros y AFP (SBS).

ELABORACION: BCRP, Sucursal Trujillo. Departamento de Estudios Económicos.

- La **morosidad** en julio fue de 4,1 por ciento, 1,2 punto porcentual más, respecto al mismo mes de 2013. La morosidad en las instituciones no bancarias (6,2 por ciento), aumentó en 0,1 puntos porcentuales, respecto a igual mes del 2013 y en la banca múltiple (3,7 por ciento) aumentó en 0,5 puntos porcentuales.

## La Libertad: Evolución del crédito directo

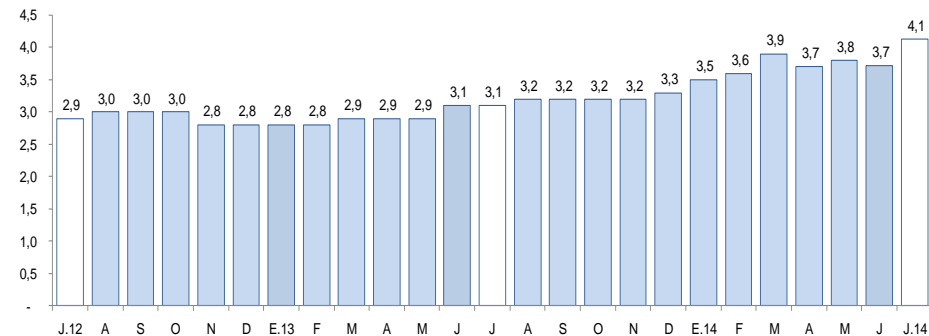
(Var.% respecto a similar mes del año anterior)



Fuente: Superintendencia de Banca, Seguros y AFP.

## La Libertad: Tasa de morosidad <sup>1/</sup>

(Porcentaje)



<sup>1/</sup> Morosidad = (créditos vencidos + créditos en cobranza judicial) / colocaciones brutas.

Fuente: Superintendencia de Banca, Seguros y AFP.

Los depósitos (S/4 621,7 millones) aumentaron 3,5 por ciento, respecto a agosto del pasado año, por la mayor captación de depósitos de ahorro (9,0 por ciento) y a plazo (3,9 por ciento). La expansión se registró tanto en los depósitos en moneda extranjera (3,1 por ciento) como en moneda nacional (4,5 por ciento).

## La Libertad: Depósitos

(Saldos a fin de periodo en millones de nuevos soles)

INSTITUCIONES	Estructura % Agosto 2014	AGOSTO		Var.% nominal	Contribución <sup>1/</sup>
		2013	2014		
<b>Banco de la Nación</b>	<b>15,8</b>	<b>815,6</b>	<b>732,5</b>	<b>-10,2</b>	<b>-1,9</b>
<b>Banca Múltiple</b>	<b>60,0</b>	<b>2 505,0</b>	<b>2 771,3</b>	<b>10,6</b>	<b>6,0</b>
<b>Instituciones No Bancarias</b>	<b>24,2</b>	<b>1 145,9</b>	<b>1 117,9</b>	<b>-2,4</b>	<b>-0,6</b>
Cajas Municipales	18,7	872,4	863,8	-1,0	-0,2
Cajas Rurales	0,4	21,1	17,6	-16,7	-0,1
Empresas Financieras	5,1	252,3	236,5	-6,3	-0,4
<b>TOTAL</b>	<b>100,0</b>	<b>4 466,4</b>	<b>4 621,7</b>	<b>3,5</b>	<b>3,5</b>
Vista	26,4	1 267,1	1 220,4	-3,7	-1,0
Ahorro	35,9	1 524,2	1 661,3	9,0	3,1
A Plazos	37,6	1 675,1	1 740,0	3,9	1,5
En MN	75,6	3 388,3	3 494,8	3,1	2,4
En ME	24,4	1 078,1	1 126,9	4,5	1,1

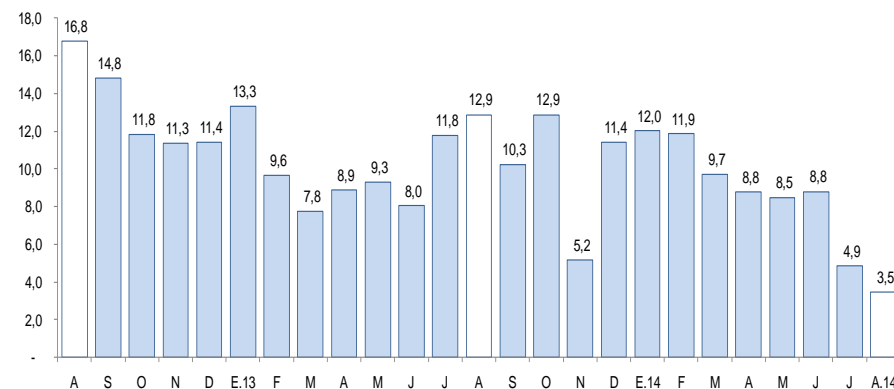
<sup>1/</sup> En puntos porcentuales.

FUENTE: Superintendencia de Banca, Seguros y AFP (SBS).

ELABORACION: BCRP, Sucursal Trujillo. Departamento de Estudios Económicos.

## La Libertad: Evolución de los depósitos

(Var.% respecto a similar mes del año anterior)



Fuente: Superintendencia de Banca, Seguros y AFP.

El gasto de capital del Gobierno General cayó en agosto 15,6 por ciento, en términos reales, respecto a similar mes 2013. No obstante, en los primeros ocho meses del año, el gasto acumuló una caída de 7,2 por ciento.

## La Libertad: Gasto de Capital 1/

(En millones de nuevos soles)

Niveles de Gobierno	AGOSTO			ENERO-AGOSTO		
	2013	2014	Var % real	2013	2014	Var % real
<b>Gasto de Capital</b>	<b>126,3</b>	<b>109,5</b>	<b>-15,6</b>	<b>950,7</b>	<b>911,3</b>	<b>-7,2</b>
<b>Gobierno Nacional</b>	<b>22,1</b>	<b>34,0</b>	<b>50,1</b>	<b>193,5</b>	<b>225,2</b>	<b>12,6</b>
<b>Gobierno Regional</b>	<b>32,1</b>	<b>12,2</b>	<b>-63,0</b>	<b>277,2</b>	<b>210,0</b>	<b>-26,7</b>
<b>Gobiernos Locales</b>	<b>72,2</b>	<b>63,3</b>	<b>-14,6</b>	<b>480,0</b>	<b>476,1</b>	<b>-4,0</b>

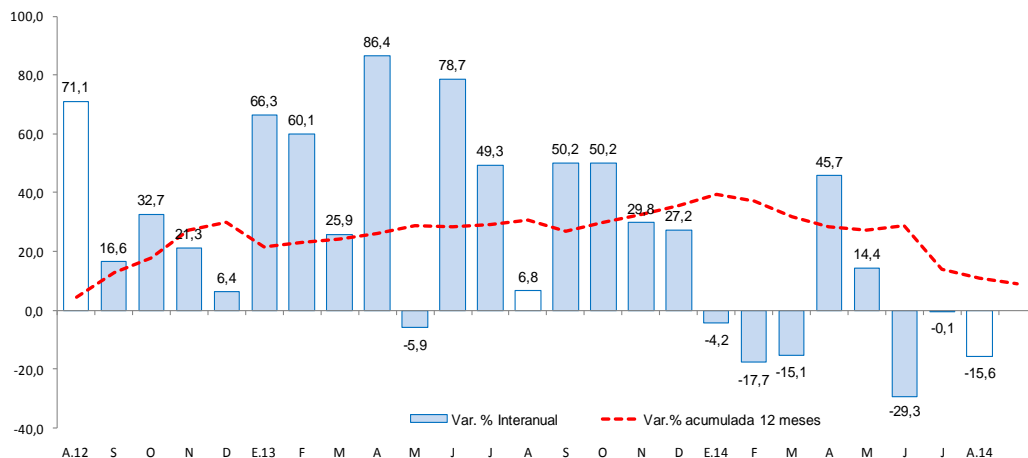
1/ Información actualizada a 29 de agosto 2014.

Fuente: Ministerio de Economía y Finanzas.

ELABORACION: BCRP, Sucursal Trujillo. Departamento de Estudios Económicos.

## La Libertad: Evolución del Gasto de Capital del Gobierno General.

(Var.% real respecto a similar mes del año anterior)



FUENTE: Ministerio de Economía y Finanzas

- El **gasto de capital** correspondiente a los tres niveles de gobierno, totalizó en agosto S/. 109,5 millones, 15,6 por ciento menos, respecto a similar mes del año 2013. El gasto aumentó para el Gobierno Nacional (50,0 por ciento) pero disminuyó para el Gobierno Regional (-63,0 por ciento) y los gobiernos locales (-14,6 por ciento).

- Entre los principales proyectos que el **Gobierno Nacional** desembolsó en agosto, destaca la “Rehabilitación de la carretera Panamericana Norte Tramo KM.557+000 al KM.886+600”, por S/. 12,3 millones; siguiéndole el “Mejoramiento y construcción de la carretera ruta 10 tramo: Huamachuco- Puente Pallar- Juanjuí, sector: Huamachuco – Sausacocha - Puente Pallar”, por un valor de S/. 6,4 millones; y la “Rehabilitación y Mejoramiento de la carretera Trujillo - Shirán - Huamachuco”, por un valor de S/. 2,8 millones.

- El **Gobierno Regional** desembolsó S/. 1,5 millones, en el “Mejoramiento de los servicios de la aldea infantil Víctor Raúl Haya de la Torre de Distrito de Laredo, provincia de Trujillo, departamento de la Libertad”; S/. 1,4 millones, en “Operación y Mantenimiento”; y S/. 1,1 millones, en “Gestión de Proyectos”.

- Por su parte, los **gobiernos locales** han ejecutado proyectos relacionados a las áreas de educación (S/.16,5 millones), transporte (S/.14,2 millones) y saneamiento (S/. 11,4 millones)