



La Libertad: Síntesis de Actividad Económica - Julio 2014 -

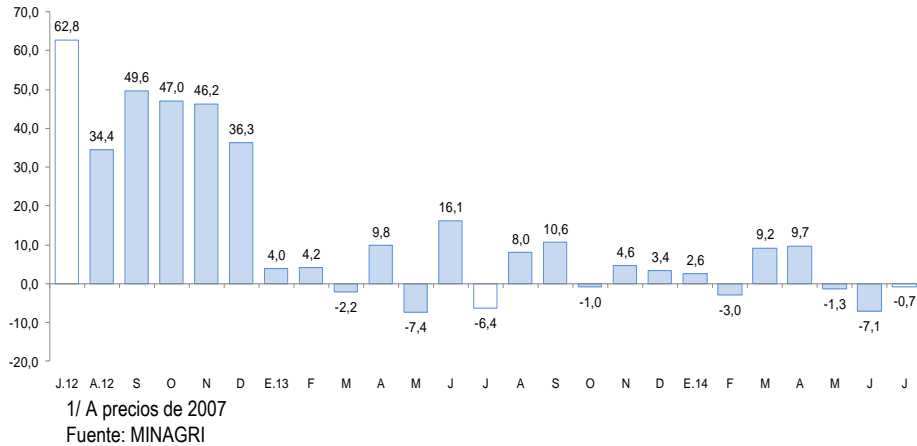
**Departamento de Estudios Económicos
Sucursal Trujillo**

Lunes, 13 de Octubre del 2014

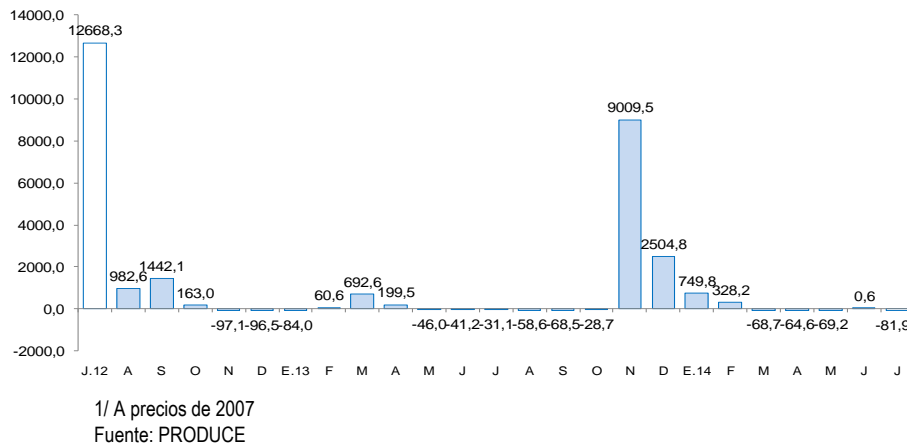
El Banco Central de Reserva del Perú (BCRP) ha considerado presentar un conjunto de indicadores sectoriales de actividad económica con la finalidad de poder realizar el seguimiento del desempeño de la economía departamental. Para el sector real, se ha utilizado el Valor Bruto de Producción a precios del año 2007 para los sectores disponibles. Cabe señalar que a partir de enero 2014, el Instituto Nacional de Estadística (INEI) ha realizado el cambio de año base (de 1994 a 2007) para la construcción del Producto Bruto Interno (PBI) nacional, estando en elaboración la desagregación departamental. En la medida que se publique referida información, el BCRP volvería a elaborar para cada departamento un indicador agregado de actividad económica.

En julio, la actividad primaria continuó retraída. La pesca decreció en 81,9 por ciento; la minería en 12,1 por ciento; y la producción agropecuaria en 0,7 por ciento.

La Libertad: Evolución de la producción agropecuaria 1/ (Var.% real respecto a similar mes del año anterior)



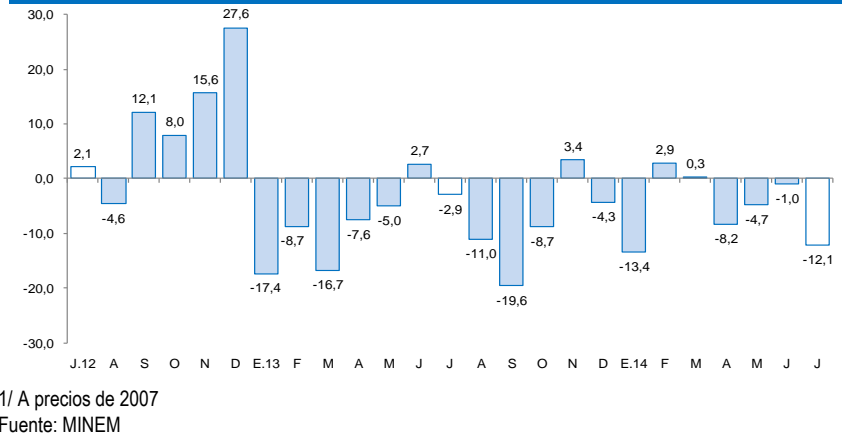
La Libertad: Evolución de la producción pesquera 1/ (Var.% real respecto a similar mes del año anterior)



Indicador de Actividad Primaria

- El **sector agropecuario** cayó en julio 0,7 por ciento interanual, básicamente, por la menor producción agrícola (-1,3 por ciento). La producción pecuaria, registró una ligera expansión de 0,1 por ciento.
- El **desembarque de pescado** disminuyó 81,9 por ciento, principalmente, por la menor pesca de anchoveta (-88,7 por ciento).
- La **actividad minera** la producción se contrajo en 12,1 por ciento interanual, principalmente, por la caída del oro (-11,6 por ciento). El cobre, por su parte, creció en el mes 16,3 por ciento interanual.

La Libertad: Evolución de la producción minera 1/ (Var.% real respecto a similar mes del año anterior)



En julio, disminuyó los despachos por cemento (-16,9 por ciento), la producción manufacturera (-5,2 por ciento), los arribos a establecimientos de hospedaje (-1,3 por ciento) y el gasto de capital (-0,1 por ciento). Por otro lado, aumentó el crédito directo (3,8 por ciento) y el empleo formal urbano en la ciudad de Trujillo (1,7 por ciento).

- La **producción manufacturera** disminuyó en julio 5,2 por ciento interanual, por la menor actividad de recursos primarios (-11,5 por ciento).
- En el **sector construcción**, los **despachos de cemento** disminuyeron en julio 16,9 por ciento, frente a igual mes de 2013.
- Los **arribos a los establecimientos de hospedaje** disminuyeron en julio 1,3 por ciento interanual, por la menor afluencia de visitantes extranjeros (-30,4 por ciento) y nacionales (-0,3 por ciento).
- El **empleo formal** en la ciudad de Trujillo, en empresas de más de 10 trabajadores, aumentó en julio 1,7 por ciento, comparado con el mismo periodo del 2013.
- El **crédito directo total** en la región (S/.6 738,6 millones) creció en julio 3,8 por ciento, en términos nominales, respecto a igual mes del año 2013. **El crédito de consumo e hipotecario** registraron aumentos de 11,0 por ciento y 10,7 por ciento, respectivamente
- El **gasto de capital** del Gobierno General en La Libertad, totalizó en julio S/. 130,3 millones, 0,1 por ciento menos, respecto a similar mes de 2013. El gasto disminuyó para los gobiernos locales 33,8 por ciento y Gobierno Nacional 11,3 por ciento, pero aumentó para el Gobierno Regional en 179,0 por ciento.

La Libertad: Otros indicadores de actividad económica

(Variación % respecto a similar mes del año anterior)

	Feb.14	Mar.14	Abr.14	May.14	Jun.14	Jul.14
Producción industrial 1/	↑ 13,8	↑ 12,7	↑ 0,2	↓ -4,7	↑ 0,9	↓ -5,2
Despachos de cemento	↑ 5,8	↓ -1,3	↓ -20,3	↓ -2,0	↑ 9,8	↓ -16,9
Arribos a los establecimientos de hospedaje	↑ 3,1	↓ -6,0	↑ 16,5	↑ 8,3	↓ -3,5	↓ -1,3
Empleo formal urbano 2/	↓ -0,7	↓ -1,6	↓ -1,8	↓ -0,4	↑ 2,6	↑ 1,7
Crédito total	↑ 11,4	↑ 10,0	↑ 7,6	↑ 5,5	↑ 4,0	↑ 3,8
Crédito de consumo	↑ 14,9	↑ 14,9	↑ 13,6	↑ 12,9	↑ 12,2	↑ 11,0
Crédito hipotecario	↑ 16,9	↑ 17,0	↑ 15,1	↑ 12,3	↑ 11,2	↑ 10,7
Inversión Pública 1/	↓ -17,6	↓ -11,9	↑ 92,5	↑ 14,8	↑ 52,7	↓ -0,1

1/ En términos reales.

2/ En empresas de 10 a más trabajadores localizadas en la ciudad de Trujillo

Fuentes: BCRP - Sucursal Trujillo, SBS y MEF

La actividad agropecuaria cayó en julio 0,7 por ciento interanual, básicamente, por la menor producción agrícola (-1,3 por ciento). La actividad pecuaria, por el contrario, creció en 0,1 por ciento. En los primeros siete meses del año, el sector acumuló un crecimiento de 0,9 por ciento

La Libertad: Producción de principales productos agropecuarios 1/

(Miles de toneladas)

Subsectores	Estructura Porcentual 2012 2/	Julio				Enero-Julio			
		2013	2014	Var.% anual	Contribución al crecimiento 3/	2013	2014	Var.% anual	Contribución al crecimiento 3/
AGRÍCOLA	59,8			-1,3	-0,8			0,9	0,6
Orientada al mercado externo y agroindustria 2/	37,3			-1,6	-0,5			1,5	0,5
Caña de azúcar	8,8	245,5	304,2	23,9	1,1	2 807,6	3 034,7	8,1	0,6
Espárrago	16,4	10,5	10,9	3,4	0,4	92,2	97,9	6,2	0,8
Maíz amarillo duro	5,8	40,0	36,9	-7,8	-0,7	127,9	110,5	-13,6	-0,5
Uva	1,8	2,9	3,0	2,4	0,0	24,8	24,5	-1,3	0,0
Palta	2,3	7,7	7,2	-6,7	-0,2	57,2	55,7	-2,8	-0,1
Alcachofa	1,5	0,1	0,0	-100,0	0,0	0,1	0,2	201,3	0,0
Páprika	0,3	0,5	0,1	-83,2	-0,8	2,7	2,6	-4,6	0,0
Orientada al mercado interno 2/	22,5			-1,0	-0,3			0,3	0,1
Papa	4,9	7,5	9,6	28,0	0,3	299,2	328,2	9,7	0,6
Arroz Cáscara	7,8	2,3	2,1	-8,9	-0,1	365,2	362,6	-0,7	-0,1
Alfalfa	0,7	16,6	17,8	7,0	0,0	113,6	115,6	1,8	0,0
Trigo	1,4	23,1	21,1	-8,5	-0,5	31,7	24,7	-22,1	-0,3
Cebada	0,9	24,0	21,9	-8,7	-0,4	30,4	26,4	-13,2	-0,1
Maíz amiláceo	0,6	8,5	9,3	9,3	0,3	16,6	17,3	4,0	0,0
Piña	0,3	1,7	1,6	-6,3	0,0	17,1	16,0	-6,7	0,0
Cebolla	0,5	2,1	2,0	-1,4	0,0	14,8	12,7	-14,7	-0,1
Otros	5,3	25,0	24,1	-3,8	0,0	141,0	140,4	-0,4	0,0
PECUARIA	40,2			0,1	0,1			0,9	0,4
Carne de ave 4/	29,0	18,9	18,9	0,0	0,0	128,6	129,7	0,8	0,2
Huevo	0,7	5,2	5,2	-1,3	-0,1	35,1	35,3	0,6	0,0
Carne de vacuno 4/	1,4	0,6	0,6	2,6	0,0	3,8	3,9	2,2	0,0
Leche	1,5	10,5	10,6	1,0	0,0	67,7	68,1	0,6	0,0
Otros	7,5	1,3	1,3	1,0	0,0	8,5	8,7	1,9	0,1
SECTOR AGROPECUARIO	100,0			-0,7	-0,7			0,9	0,9

1/ Cifras preliminares.

2/ A precios de 2007

3/ Puntos porcentuales.

4/ Peso neto.

FUENTE: Ministerio de Agricultura y Riego.

ELABORACIÓN: BCRP, Sucursal Trujillo. Departamento de Estudios Económicos.

El **subsector agrícola** cayó en julio y se registró tanto en los cultivos con destino al mercado externo y agroindustria (--1,6 por ciento) como para el mercado interno (-1,0 por ciento). En el primer grupo, destaca la caída de pprika (-83,2 por ciento), maz amarillo duro (-7,8 por ciento) y palta (-6,7 por ciento); mientras que en el segundo grupo, arroz cscara (-8,9 por ciento), cebada (-8,7 por ciento), trigo (-8,5 por ciento), pina (-6,3 por ciento) y cebolla (-1,4 por ciento).

La **produccin pecuaria**, creci la produccin de carne de vacuno (2,6 por ciento) y leche (1,0 por ciento), principalmente.

La pesca disminuyó en julio 81,9 por ciento interanual, por menor pesca de anchoveta (-88,7 por ciento).

La Libertad: Producción pesquera 1/

(En Tm)

	Julio			Enero - Julio		
	2013	2014	Var.%2/	2013	2014	Var.%2/
Consumo Humano Directo	2 040	1 064	-47,8	9 777	8 631	-11,7
. Fresco	2 040	1 064	-47,8	9 777	8 631	-11,7
Consumo Humano Indirecto	61 741	6 976	-88,7	284 834	266 473	-6,4
. Anchoveta	61 741	6 976	-88,7	284 834	266 473	-6,4
. Otras Especies	0	0	-	0	0	-
TOTAL			-81,9			-7,4

1/ Cifras preliminares.

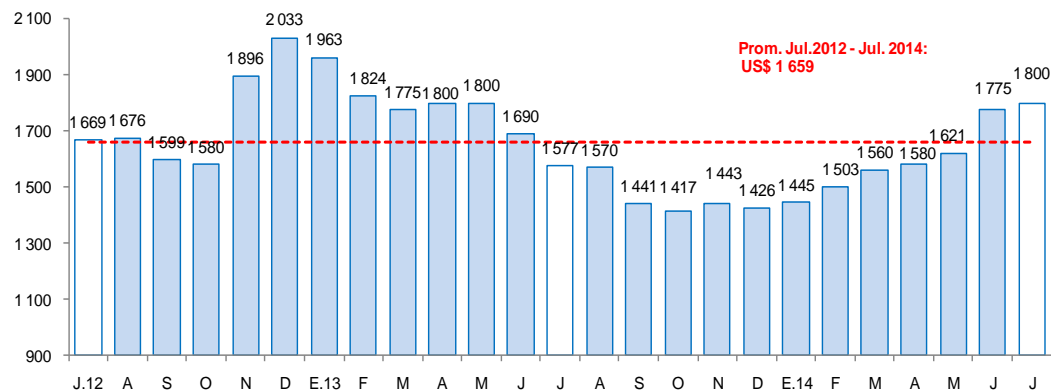
2/ Variación a precios de 2007.

Fuente: Ministerio de la Producción.

Elaboración: BCRP, Sucursal Trujillo. Departamento de Estudios Económicos.

Cotización de la harina de pescado

(US\$/tonelada - Hamburgo)



Fuente: Reuters y Bloomberg.

- La pesca registró, en julio, una caída interanual de 81,9 por ciento, principalmente, por la menor pesca de anchoveta (-88,7 por ciento), cuyo desembarque disminuyó de 61,7 mil Tm. en julio de 2013 a 6,9 mil Tm. en el presente mes, afectada por el Fenómeno de El Niño.
- La temperatura superficial del mar (TSM), en el litoral de La Libertad, medida por IMARPE, registró en julio de 2014 un valor promedio de 17,4°C, ubicándose a 0,5°C por encima de su histórico normal (16,9°C), lo cual evidencia una disminución en las condiciones cálidas observadas en los dos meses previos (mayo 3,1°C y junio 3,2°C), señalando un retorno a la normalidad.
- En julio, el precio promedio de la harina de pescado alcanzó los US\$ 1 800 por tonelada, 1,4 por ciento y 14,2 por ciento más, respecto al mes previo y similar mes de 2013, respectivamente.

La producción minera cayó en julio 12,1 por ciento interanual y acumula una caída de 5,3 por ciento, en los siete primeros meses del año.

La Libertad: Producción Minera 1/

(Var. % real respecto al mismo periodo del año anterior)

	Estructura Porcentual 2012 2/	Julio			Enero - Julio		
		2014	Var.% anual	Contribución al crecimiento3/	2014	Var.% anual	Contribución al crecimiento3/
Oro (Onzas troy)	95,5	110 372	-11,6	-11,0	801 684	-4,6	-4,3
Plata (Onzas troy)	2,3	158 801	-24,8	-0,7	1 198 604	-12,6	-0,3
Zinc (TMF)	1,3	346	-38,5	-0,5	2 395	-40,0	-0,6
Plomo (TMF)	0,3	147	-21,6	-0,1	960	-27,1	-0,1
Cobre (TMF)	0,6	172	16,3	0,1	1 083	5,1	0,0
SECTOR MINERÍA 2/	100,0		-12,1	-12,1		-5,3	-5,3

1/ Cifras preliminares.

2/ A precios de 2007

3/ En puntos porcentuales.

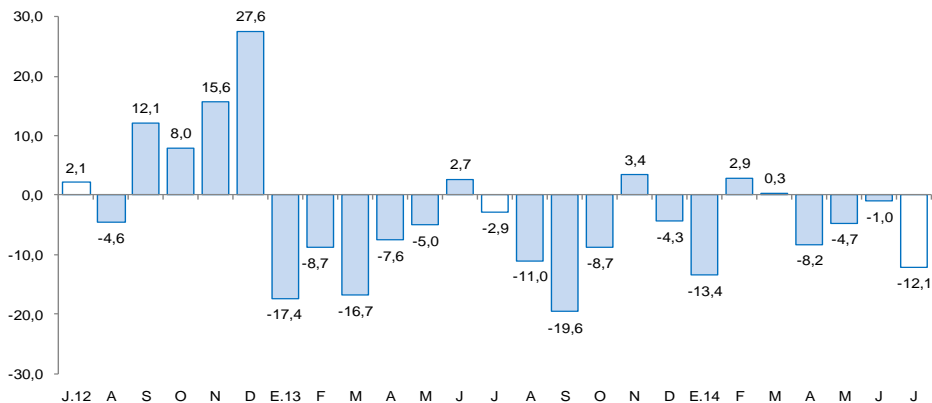
FUENTE: Ministerio de Energía y Minas.

ELABORACIÓN: BCRP, Sucursal Trujillo. Departamento de Estudios Económicos.

- La caída **minera** en julio se sustenta, principalmente, por la menor producción de plata (-24,8 por ciento) oro (-11,6 por ciento).
- El **precio promedio** del oro en julio fue US\$ 1311/oz.tr, aumentando 2,5 por ciento, respecto al mes anterior (US\$ 1 279,1/oz.tr).

La Libertad: Evolución de la producción minera 1/

(Var.% real respecto a similar mes del año anterior)

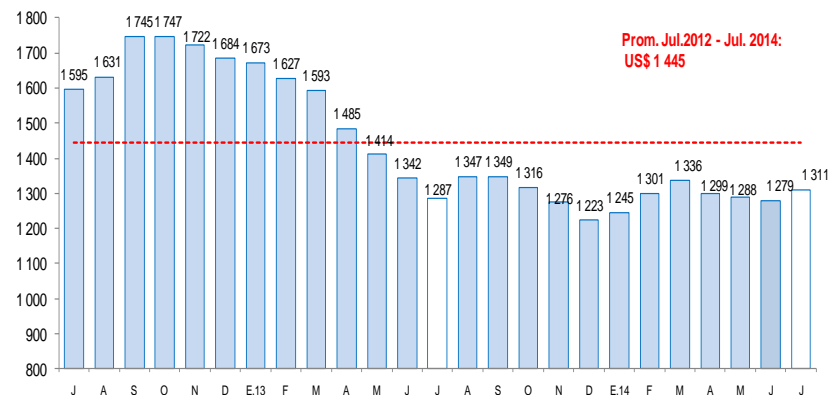


1/ A precios de 2007

Fuente: MINEM

Cotización internacional de oro

(US\$/oz.tr. promedio mensual – London Metal Exchange)



Fuente: Bloomberg.

La manufactura cayó en julio 5,2 por ciento, en términos interanuales, por la pérdida de dinamismo tanto de la industria procesadora de recursos primarios (-11,5 por ciento), como de la industria no primaria (-3,5 por ciento)

La Libertad: Producción manufacturera 1/

(Variación % real respecto al mismo periodo del año anterior)

Ramas de actividad	Estructura porcentual	Julio		Enero - Julio	
		Var.%	Contribución 3/	Var.%	Contribución 3/
	2012 2/				
MANUFACTURA PRIMARIA	27,4	-11,5	-2,4	7,6	1,9
Productos cárnicos	1,2	-6,2	-0,1	-1,2	0,0
Harina y aceite de pescado	4,7	-89,2	-6,0	-3,8	-0,1
Azúcar	21,5	28,5	3,7	10,3	2,1
MANUFACTURA NO PRIMARIA	72,6	-3,5	-2,7	5,6	4,2
Alimentos y bebidas	47,7	-0,7	-0,3	7,2	3,5
Conservación de frutas y hortalizas	13,9	-12,9	-1,5	21,5	2,6
Productos lácteos	1,0	4,8	0,0	-16,9	-0,1
Harina de trigo	3,6	-17,0	-0,8	-0,3	0,0
Sémola de trigo	0,0	-27,1	0,0	-37,7	0,0
Alimentos para animales	14,5	5,0	0,8	3,9	0,6
Galletas	3,4	-8,4	-0,4	-4,8	-0,2
Chocolate	0,0	-14,4	0,0	-11,6	0,0
Alcohol etílico	2,6	-10,5	-0,3	-9,1	-0,3
Ron y otras bebidas	0,7	12,1	0,1	12,6	0,1
Bebidas gaseosas	8,0	22,2	1,6	8,4	0,8
Fabricación productos textiles	1,3	-5,6	-0,1	6,0	0,1
Hilados de algodón	1,3	-5,6	-0,1	6,0	0,1
Curtido y adobo de cueros, calzado	1,0	-12,8	-0,2	-9,6	-0,1
Productos de madera y otros	2,8	-9,5	-0,4	16,9	0,5
Tableros aglomerados	2,8	-9,5	-0,4	16,9	0,5
Papel y productos de papel	3,0	-21,0	-0,7	11,0	0,3
Papel y cartón	3,0	-21,0	-0,7	11,0	0,3
Actividades de edición e impresión	0,2	-6,3	0,0	-1,4	0,0
Productos de plástico	2,0	-0,8	0,0	11,2	0,2
Sacos de polipropileno	1,6	4,8	0,1	18,9	0,3
Tela arpillera	0,4	-21,8	-0,1	-13,8	-0,1
Productos minerales no metálicos	13,2	-7,0	-1,1	-0,4	-0,1
Cemento	13,2	-7,0	-1,1	-0,4	-0,1
Vehículos automotores	1,4	3,8	0,1	-25,4	-0,3
Carrocerías	1,4	3,8	0,1	-25,4	-0,3
SECTOR MANUFACTURERA	100,0	-5,2	-5,2	6,1	6,1

1/ Cifras preliminares.

2/ A precios de 1994.

3/ En puntos porcentuales.

FUENTE: Gerencia Regional de Agricultura y Riego, Ministerio de la Producción y empresas industriales.

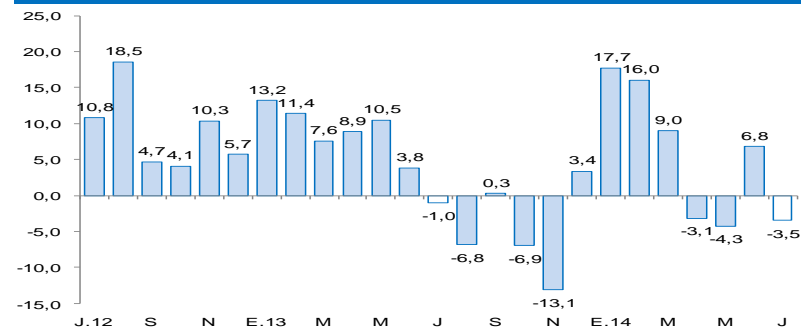
ELABORACIÓN: BCRP, Sucursal Trujillo. Departamento de Estudios Económicos.

La caída de la **industria primaria** sustentada en los bajos niveles de producción de la industria de harina y aceite de pescado (-89,2 por ciento) por restricciones de su principal recurso (anchoveta), afectada por el Fenómeno de El Niño. La industria azucarera, por el contrario, aumentó su producción en 28,5 por ciento, por mayor molienda de caña de azúcar (pasó de 245,5 mil Tm. a 304,1 mil Tm.).

La **industria no primaria** presentó un comportamiento recesivo en julio, con una tasa negativa de 3,5 por ciento en términos interanuales, generado por los bajos niveles de producción en todas las ramas industriales, las industrias de papel (-21,0 por ciento), curtido y adobo de cueros (-12,8 por ciento), productos de madera y otros (-9,5 por ciento), productos minerales no metálicos (-7,0 por ciento), actividades de edición e impresión (-6,3 por ciento), productos de plástico (-0,8 por ciento) y la rama de alimentos y bebidas (-0,7 por ciento). excepto la industria de carrocerías que aumentó en 3,8 por ciento.

La Libertad: Evolución de la producción manufacturera no primaria

(Variación % real respecto al mismo mes del año anterior)

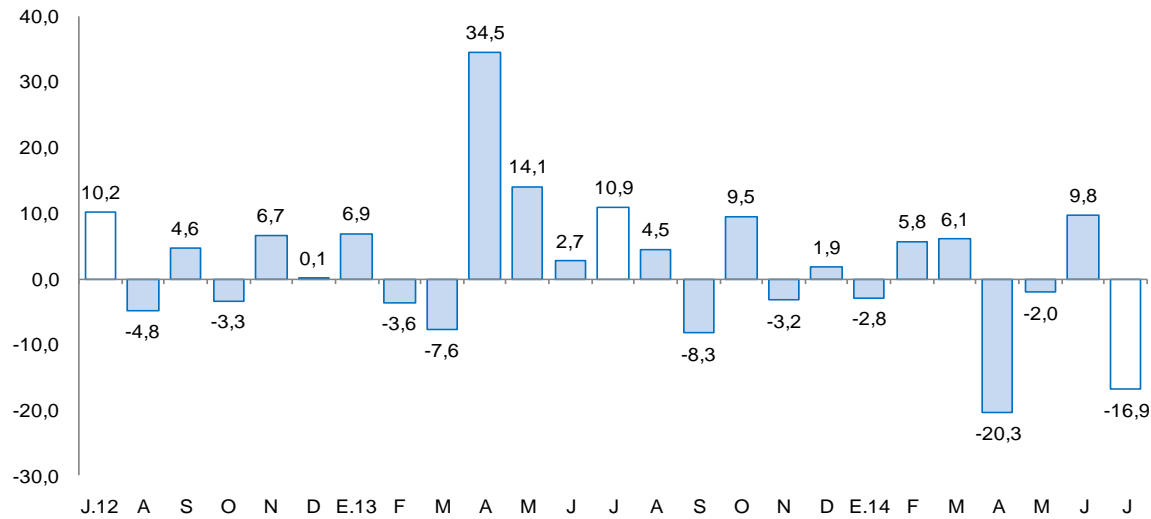


FUENTE: BCRP, Sucursal Trujillo en base a información del Ministerio de Energía y Minas.

Los despachos de cemento disminuyeron en julio 16,9 por ciento, frente a igual mes de 2013; y acumula, en los siete primeros meses de 2014, una caída de 4,6 por ciento.

La Libertad: Despachos de cemento

(Var.% real respecto a similar mes del año anterior)



Fuente: Cementos Pacasmayo S.A.A.

El empleo formal en la ciudad de Trujillo, en empresas de más de 10 trabajadores, creció en julio en 1,7 por ciento.

Ciudad de Trujillo: Índice mensual de empleo en empresas privadas formales de 10 a más trabajadores (Octubre 2010 = 100)

	JULIO			ENERO - JULIO		
	2013	2014 ^{1/}	Var.%	2013	2014	Var.%
Extractiva 2/	121,2	123,2	1,7	116,9	120,3	2,9
Industria manufacturera	94,0	91,9	-2,2	100,8	93,2	-7,6
Comercio	113,3	111,9	-1,3	113,1	112,7	-0,3
Transp., almac., y comun.	119,5	124,4	4,1	116,2	123,4	6,2
Servicios 3/	119,5	125,4	5,0	110,5	113,4	2,7
Total	112,4	114,3	1,7	110,0	110,2	0,2

Nota: La información corresponde al primer día de cada mes.

1/ Cifras preliminares.

2/ Conformada por las subramas agricultura, pesca y minería.

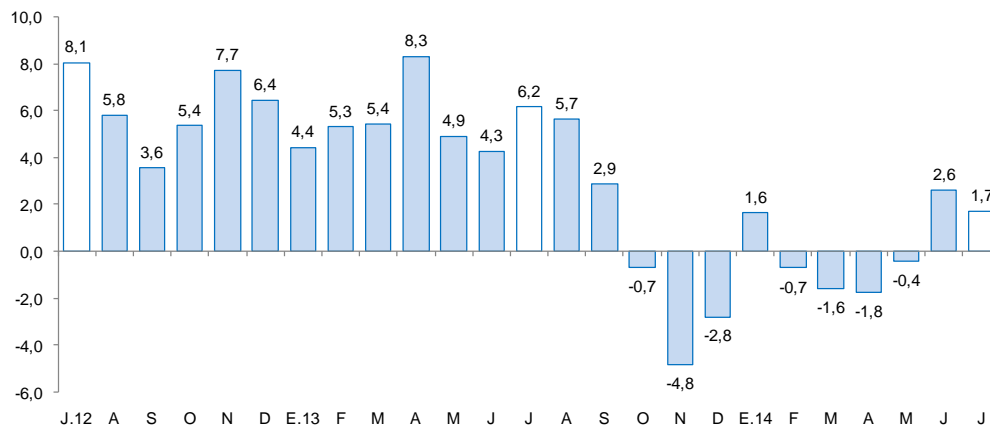
3/ Conformada por las subramas servicios prestados a empresas, restaurantes y hoteles, establecimientos financieros, enseñanza, servicios sociales y comunales; y electricidad, gas y agua.

FUENTE: MTPE – Encuesta Nacional de Variación Mensual del Empleo (ENVME).

ELABORACIÓN: BCRP, Sucursal Trujillo. Departamento de Estudios Económicos.

- El **empleo** en la ciudad de Trujillo, en empresas privadas formales de 10 a más trabajadores, creció en julio 1,7 por ciento interanual y de enero a julio, se incrementó en 0,2 por ciento. El aumento en el mes se generó en el sector servicios (5,0 por ciento), transportes, almacenes y comunicaciones (4,1 por ciento) y extractivo (1,7 por ciento), mientras que el sector manufactura y comercio registró una caída de 2,2 y 1,3 por ciento respectivamente.

Ciudad de Trujillo: Evolución del empleo formal urbano (Var.% respecto a similar mes del año anterior)



FUENTE: Ministerio de Trabajo y Promoción del Empleo.

El crédito directo en julio, creció 3,8 por ciento, en términos nominales, respecto a igual mes del año 2013. El crédito de consumo e hipotecario aumentaron en 11,0 por ciento y 10,7 por ciento, respectivamente.

La Libertad: Crédito Directo

(Saldos a fin de periodo en millones de nuevos soles)

INSTITUCIONES	Estructura % Julio 2014	JULIO		Var.% nominal	Contribución 1/
		2013	2014		
Banco de la Nación 2/	2,4	159,2	163,8	2,9	0,1
Agrobanco	0,7	21,6	48,5	124,4	0,4
Banca Múltiple	78,5	5 101,8	5 291,1	3,7	2,9
Instituciones No Bancarias	18,3	1 211,3	1 235,2	2,0	0,4
Cajas Municipales	9,1	583,1	616,3	5,7	0,5
Cajas Rurales	0,3	19,6	21,2	8,0	0,0
Edpymes	0,4	98,8	30,1	-69,5	-1,1
Empresas Financieras	8,4	509,6	567,6	11,4	0,9
TOTAL	100,0	6 493,8	6 738,6	3,8	3,8
A Empresas	57,2	3 893,3	3 855,9	-1,0	-0,6
A Personas	42,8	2 600,5	2 882,6	10,8	4,3
Consumo	24,0	1 456,6	1 616,9	11,0	2,5
Hipotecario	18,8	1 143,9	1 265,8	10,7	1,9
En MN	74,4	4 543,5	5 010,2	10,3	7,2
En ME	25,6	1 950,3	1 728,4	-11,4	-3,4

1 / En puntos porcentuales.

2 / Considera la suma de crédito consumo e hipotecario.

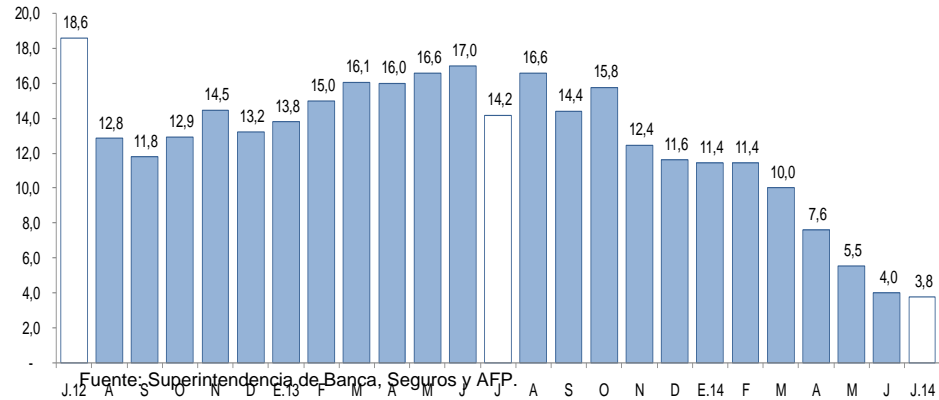
FUENTE: Superintendencia de Banca, Seguros y AFP (SBS).

ELABORACION: BCRP, Sucursal Trujillo. Departamento de Estudios Económicos.

- La **morosidad** en junio fue de 3,7 por ciento, 0,6 punto porcentual más, respecto al mismo mes de 2013. La morosidad en las instituciones no bancarias (6,1 por ciento), aumentó en 0,4 puntos porcentuales, respecto a igual mes del 2013 y en la banca múltiple (3,2 por ciento) aumentó en 0,6 puntos porcentuales.

La Libertad: Evolución del crédito directo

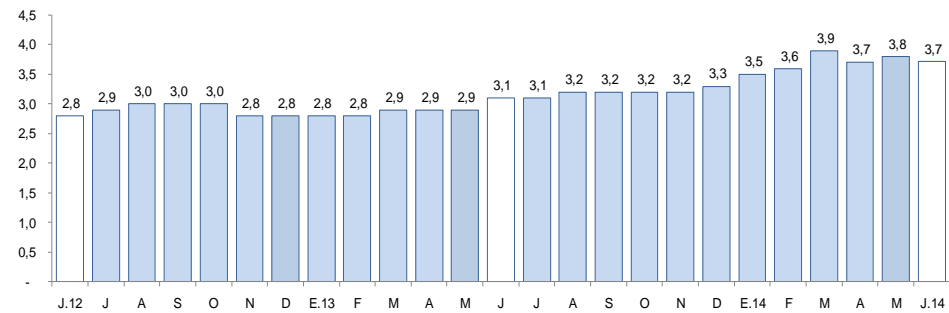
(Var.% respecto a similar mes del año anterior)



Fuente: Superintendencia de Banca, Seguros y AFP.

La Libertad: Tasa de morosidad 1/

(Porcentaje)



.1/ Morosidad = (créditos vencidos + créditos en cobranza judicial) / colocaciones brutas.

Fuente: Superintendencia de Banca, Seguros y AFP.

Los depósitos (S/.4 602,5 millones) aumentaron 4,9 por ciento, respecto a julio del pasado año, por la mayor captación de depósitos de ahorro (11,2 por ciento) y a plazo (6,0 por ciento). La expansión se registró tanto en los depósitos en moneda extranjera (8,5 por ciento) como en moneda nacional (3,8 por ciento).

La Libertad: Depósitos

(Saldos a fin de periodo en millones de nuevos soles)

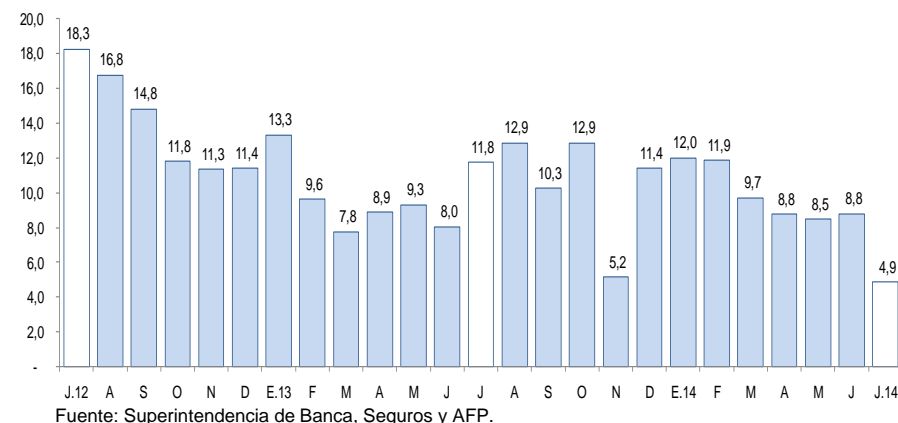
INSTITUCIONES	Estructura % Junio 2014	JULIO		Var.% nominal	Contribución 1/
		2013	2014		
Banco de la Nación	16,5	801,0	757,3	-5,4	-1,0
Banca Múltiple	59,1	2 450,0	2 720,9	11,1	6,2
Instituciones No Bancarias	24,4	1 138,0	1 124,3	-1,2	-0,3
Cajas Municipales	18,8	854,9	865,2	1,2	0,2
Cajas Rurales	0,4	21,2	17,9	-15,5	-0,1
Empresas Financieras	5,2	261,9	241,1	-7,9	-0,5
TOTAL	100,0	4 389,0	4 602,5	4,9	4,9
Vista	25,2	1 216,6	1 160,1	-4,6	-1,3
Ahorro	36,9	1 525,6	1 696,3	11,2	3,9
A Plazos	37,9	1 646,8	1 746,1	6,0	2,3
En M/N	76,3	3 385,4	3 513,8	3,8	2,9
En M/E	23,7	1 003,6	1 088,7	8,5	1,9

1 / En puntos porcentuales.

FUENTE: Superintendencia de Banca, Seguros y AFP (SBS).

La Libertad: Evolución de los depósitos

(Var.% respecto a similar mes del año anterior)



El gasto de capital del Gobierno General cayó en julio 0,1 por ciento, en términos reales, respecto a similar mes 2013. No obstante, en los primeros siete meses del año, el gasto acumuló una caída de 6,0 por ciento.

La Libertad: Gasto de Capital 1/ (En millones de nuevos soles)

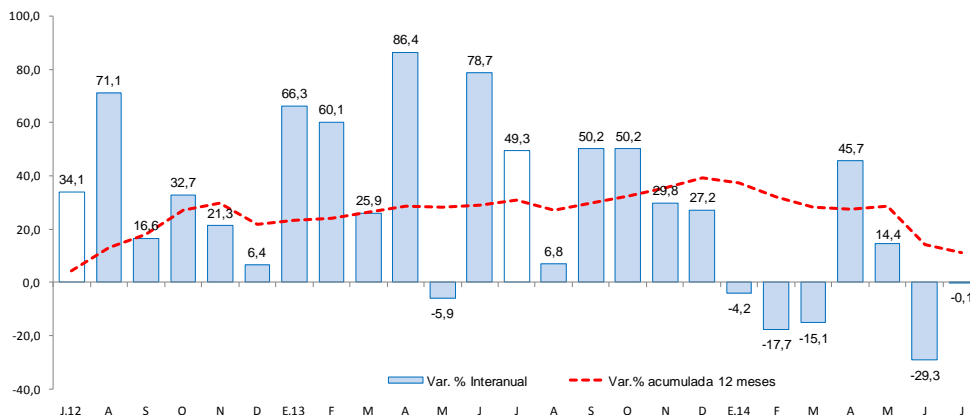
Niveles de Gobierno	JULIO			ENERO - JULIO		
	2013	2014	Var % real	2013	2014	Var % real
Gasto de Capital	126,2	130,3	-0,1	824,3	801,8	-6,0
Gobierno Nacional	26,9	24,6	-11,3	171,5	191,2	7,8
Gobierno Regional	17,1	49,4	179,0	245,0	197,7	-22,0
Gobiernos Locales	82,2	56,2	-33,8	407,8	412,8	-2,1

1/ Información actualizada a 31 de julio 2014.

Fuente: Ministerio de Economía y Finanzas.

ELABORACIÓN: BCRP, Sucursal Trujillo. Departamento de Estudios Económicos.

La Libertad: Evolución del Gasto de Capital del Gobierno General. (Var.% real respecto a similar mes del año anterior)



FUENTE: Ministerio de Economía y Finanzas

- El **gasto de capital** correspondiente a los tres niveles de gobierno, totalizó en julio S/. 130,1 millones, 0,1 por ciento menos, respecto a similar mes del año 2013. El gasto aumentó para el Gobierno Regional (179,0 por ciento), sin embargo para el Gobierno locales y nacionales disminuyó en 34,0 por ciento y 10,9 respectivamente.
- Entre los principales proyectos que el **Gobierno Nacional** desembolsó en julio, destaca la “Rehabilitación de la carretera Panamericana Norte Tramo KM 886 + 600”, por S/. 6,3 millones; siguiéndole el “Mejoramiento y construcción de la carretera Ruta 10 tramo: Huamachuco - Puente Pallar - Juanjui, sector Huamachuco - Sacsacocha - Puente Pallar”, por un valor de S/. 2,9 millones; el “Mejoramiento del sistema eléctrico de media y baja tensión en la ciudad universitaria de la Universidad Nacional de Trujillo”, por un valor de S/. 1,7 millones.
- El **Gobierno Regional** desembolsó S/. 34,7 millones, en el “Proyecto Chavimochic III Etapa”; S/ 1,8 millones, en “Operación y Mantenimiento”; y S/. 1,7 millones, en “Mejoramiento de los servicios educativos primaria y secundaria de la IE 80820 Víctor Larco en el sector Vista Alegre, distrito de Víctor Larco, Trujillo”.
- Por su parte, los **gobiernos locales** han ejecutado proyectos relacionados a las áreas de educación (S/.13,6 millones), transporte (S/.12,4 millones) y saneamiento (S/. 9,2 millones).