



La Libertad: Síntesis de Actividad Económica - Junio 2014 -

Departamento de Estudios Económicos
Sucursal Trujillo

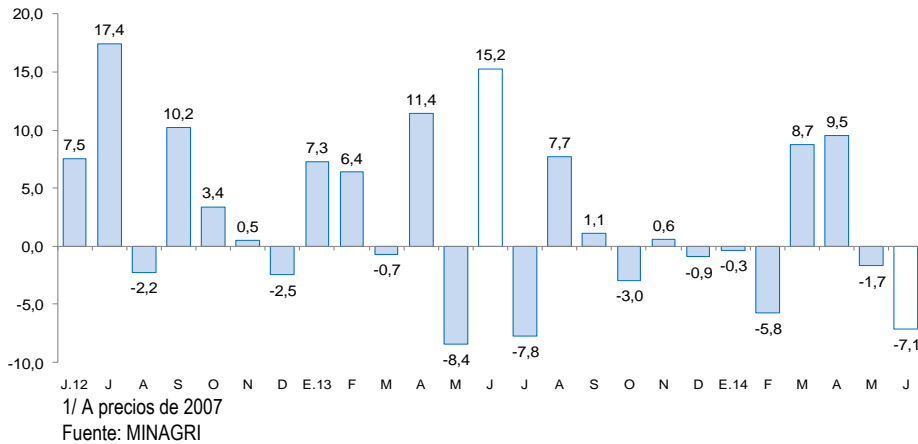
Miércoles, 27 de Agosto del 2014

El Banco Central de Reserva del Perú (BCRP) ha considerado presentar un conjunto de indicadores sectoriales de actividad económica con la finalidad de poder realizar el seguimiento del desempeño de la economía departamental. Para el sector real, se ha utilizado el Valor Bruto de Producción a precios del año 2007 para los sectores disponibles. Cabe señalar que a partir de enero 2014, el Instituto Nacional de Estadística (INEI) ha realizado el cambio de año base (de 1994 a 2007) para la construcción del Producto Bruto Interno (PBI) nacional, estando en elaboración la desagregación departamental. En la medida que se publique referida información, el BCRP volvería a elaborar para cada departamento un indicador agregado de actividad económica.

En junio, la producción agropecuaria y minera se contrajo en 7,1 y 1,0 por ciento, respectivamente. La producción pesquera, por su parte, aumentó en 0,6 por ciento.

La Libertad: Evolución de la producción agropecuaria 1/

(Var.% real respecto a similar mes del año anterior)

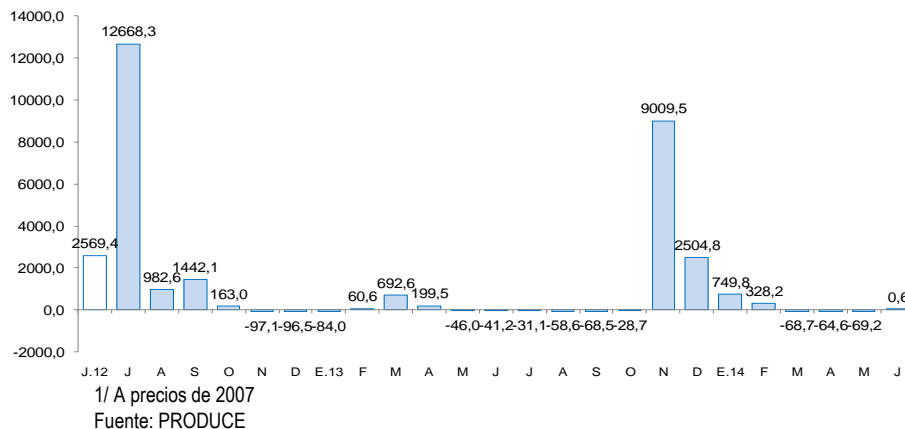


Indicador de Actividad Primaria

- El **sector agropecuario** cayó en junio 7,1 por ciento interanual, básicamente, por la caída agrícola (-11,7 por ciento). La actividad pecuaria, por el contrario, se expandió en 1,7 por ciento.
- El **desembarque de pescado** aumentó 0,6 por ciento, principalmente, por la mayor pesca de anchoveta (1,5 por ciento).
- La **actividad minera** se contrajo en 1,0 por ciento interanual, por la menor producción de zinc (-87,8 por ciento) y plata (-15,8 por ciento), principalmente.

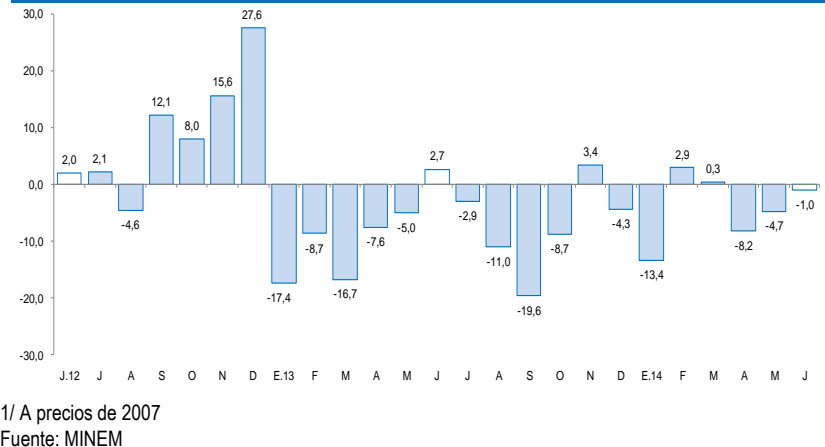
La Libertad: Evolución de la producción pesquera 1/

(Var.% real respecto a similar mes del año anterior)



La Libertad: Evolución de la producción minera 1/

(Var.% real respecto a similar mes del año anterior)



En junio, creció el gasto de capital del Gobierno General (52,7 por ciento), los despachos de cemento (9,8 por ciento), el crédito directo total (4,0 por ciento), el empleo formal (2,6 por ciento) y la producción industrial (0,9 por ciento). Por otro lado, disminuyó el arribo a los establecimientos de hospedaje (-3,5 por ciento).

- La **producción manufacturera** creció en junio 0,9 por ciento interanual, por la mayor producción de la industria no primaria (6,8 por ciento).
- En el **sector construcción**, los despachos locales de cemento aumentaron en junio 9,8 por ciento, en términos interanuales.
- Los **arribos a los establecimientos de hospedaje** cayeron en junio 3,5 por ciento interanual, por la menor afluencia de visitantes extranjeros y nacionales 38,1 y 2,3 por ciento, respectivamente.
- El **empleo formal** en la ciudad de Trujillo, en empresas de más de 10 trabajadores, aumentó en junio 2,6 por ciento, comparado con el mismo periodo del 2013.
- El **crédito directo total** en la región (S/.6 702,8 millones) creció en junio 4,0 por ciento, en términos nominales, respecto a igual mes del año 2013. El **crédito de consumo e hipotecario** aumentaron en 12,2 y 11,2 por ciento, respectivamente.
- El **gasto de capital** (S/.132,2 millones) aumentó en junio 52,7 por ciento interanual, en términos reales, por el mayor gasto del Gobierno Regional (446,5 por ciento) y los gobiernos locales (14,8 por ciento); mientras que disminuyó para el Gobierno Nacional (-27,2 por ciento).

La Libertad: Otros indicadores de actividad económica

(Variación % respecto a similar mes del año anterior)

	Ene.14	Feb.14	Mar.14	Abr.14	May.14	Jun.14
Producción industrial 1/	↑ 24,9	↑ 13,8	↑ 12,7	↑ 0,2	↓ -4,7	↑ 0,9
Despachos de cemento	↓ -2,8	↑ 5,8	↓ -1,3	↓ -20,3	↓ -2,0	↑ 9,8
Arribos a los establecimientos de hospedaje	↓ -6,3	↑ 3,1	↓ -6,0	↑ 16,5	↑ 8,3	↓ -3,5
Empleo formal urbano 2/	↑ 1,6	↓ -0,7	↓ -1,6	↓ -1,8	↓ -0,4	↑ 2,6
Crédito total	↑ 11,4	↑ 11,4	↑ 10,0	↑ 7,6	↑ 5,5	↑ 4,0
Crédito de consumo	↑ 15,4	↑ 14,9	↑ 14,9	↑ 13,6	↑ 12,9	↑ 12,2
Crédito hipotecario	↑ 17,4	↑ 16,9	↑ 17,0	↑ 15,1	↑ 12,3	↑ 11,2
Gasto de Capital 1/	↓ -4,0	↓ -17,6	↓ -11,9	↑ 92,5	↑ 14,8	↑ 52,7

1/ En términos reales.

2/ En empresas de 10 a más trabajadores localizadas en la ciudad de Trujillo

Fuentes: BCRP - Sucursal Trujillo, SBS y MEF

La actividad agropecuaria cayó en junio 7,1 por ciento interanual, básicamente, por la caída agrícola (-11,7 por ciento). La actividad pecuaria, por el contrario, aumentó en 1,7 por ciento. En los primeros seis meses del año, el sector acumuló un crecimiento de 1,2 por ciento

La Libertad: Producción de principales productos agropecuarios 1/

(Miles de toneladas)

Subsectores	Estructura Porcentual 2012 2/	Junio				Enero -Junio			
		2013	2014	Var.% anual	Contribución al crecimiento 3/	2013	2014	Var.% anual	Contribución al crecimiento 3/
AGRÍCOLA	59,8			-11,7	-7,7			1,3	0,8
Orientada al mercado externo y agroindustria 2/	37,3			-12,2	-3,8			2,0	0,6
Caña de azúcar	8,8	361,3	309,9	-14,2	-0,8	2 562,1	2 730,5	6,6	0,5
Espárrago	16,4	12,4	13,2	6,8	0,7	81,7	87,0	6,5	0,9
Maíz amarillo duro	5,8	34,2	22,3	-34,8	-2,2	87,9	73,7	-16,2	-0,5
Uva	1,8	2,8	2,4	-14,4	-0,2	21,9	21,5	-1,8	0,0
Palta	2,3	14,6	13,8	-5,4	-0,3	49,5	48,5	-2,1	-0,1
Alcachofa	1,5	0,0	0,0	-	-	0,0	0,2	-	-
Páprika	0,3	0,4	0,7	69,6	0,5	2,3	2,5	11,1	0,1
Orientada al mercado interno 2/	22,5			-11,2	-3,9			0,5	0,2
Papa	4,9	31,0	31,4	1,4	0,1	291,7	318,6	9,2	0,7
Arroz Cáscara	7,8	81,6	70,3	-13,9	-2,6	362,9	360,5	-0,7	-0,1
Alfalfa	0,7	15,1	16,1	6,6	0,0	97,0	97,8	0,9	0,0
Trigo	1,4	8,6	3,6	-58,6	-1,2	8,6	3,6	-58,4	-0,2
Cebada	0,9	6,5	4,5	-29,6	-0,3	6,5	4,5	-29,6	-0,1
Maíz amiláceo	0,6	6,1	6,0	-2,2	0,0	8,1	8,0	-1,6	0,0
Piña	0,3	2,0	1,9	-7,6	0,0	15,4	14,4	-6,8	0,0
Cebolla	0,5	3,7	2,1	-44,4	-0,2	12,8	10,6	-16,8	-0,1
Otros	5,3	22,5	24,3	7,8	0,4	116,0	116,3	0,3	0,0
PECUARIA	40,2			1,7	0,6			1,0	0,4
Carne de ave 4/	29,0	18,6	19,2	3,2	0,2	109,7	110,7	0,9	0,3
Huevo	0,7	5,3	4,9	-7,7	0,0	29,9	30,2	0,9	0,0
Carne de vacuno 4/	1,4	0,5	0,6	2,4	0,0	3,2	3,3	2,1	0,0
Leche	1,5	10,2	10,3	1,3	0,0	57,2	57,5	0,6	0,0
Otros	7,5	1,3	1,4	5,9	0,1	7,2	7,4	2,0	0,1
SECTOR AGROPECUARIO	100,0			-7,1	-7,1			1,2	1,2

1/ Cifras preliminares.

2/ A precios de 2007

3/ Puntos porcentuales.

4/ Peso neto.

FUENTE: Ministerio de Agricultura y Riego.

ELABORACIÓN: BCRP, Sucursal Trujillo. Departamento de Estudios Económicos.

El subsector agrícola cayó en junio y se registró en los cultivos con destino tanto al mercado externo y agroindustria (-12,2 por ciento) como para el mercado interno (-11,2 por ciento). En el primer grupo, destaca la caída de maíz amarillo duro (-34,8 por ciento), uva (-14,4 por ciento), caña de azúcar (-14,2 por ciento) y palta (-5,4 por ciento); mientras que en el segundo cae trigo (-58,6 por ciento), cebolla (-44,4 por ciento), cebada (-29,6 por ciento), arroz cáscara (-13,9 por ciento), piña (-7,6 por ciento) y maíz amiláceo (-2,2 por ciento).

La producción pecuaria, aumentó por la mayor producción de carne de ave (3,2 por ciento), carne de vacuno (2,4 por ciento) y leche (1,3 por ciento).

La pesca aumentó en junio 0,6 por ciento interanual, por el mayor desembarque de anchoveta (1,5 por ciento).

La Libertad: Producción pesquera 1/

(En TM)

	Junio			Enero - Junio		
	2013	2014	Var.%2/	2013	2014	Var.%2/
Consumo Humano Directo	858	619	-27,9	7 737	7 567	-2,2
. Fresco	858	619	-27,9	7 737	7 567	-2,2
Consumo Humano Indirecto	162 507	164 947	1,5	223 093	259 497	16,3
. Anchoveta	162 507	164 947	1,5	223 093	259 497	16,3
. Otras Especies	0	0	-	0	0	-
TOTAL			0,6			13,1

1/ Cifras preliminares.

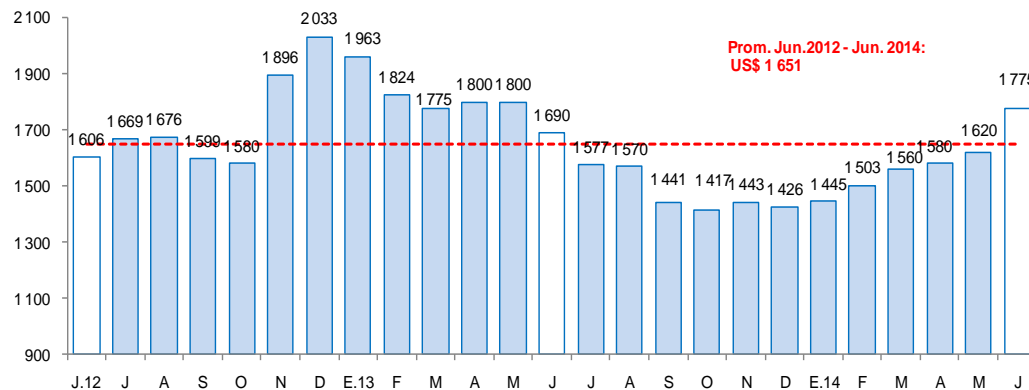
2/ Variación a precios de 2007.

Fuente: Ministerio de la Producción.

Elaboración: BCRP, Sucursal Trujillo. Departamento de Estudios Económicos.

Cotización de la harina de pescado

(US\$/tonelada - Hamburgo)



Fuente: Reuters y Bloomberg.

- La pesca creció en junio 0,6 por ciento interanual, luego de haber registrado en los tres meses previos caídas de dos dígitos (-67,5 por ciento, en promedio). La recuperación se sustenta en el mayor desembarque de anchoveta con destino a la industria harinera (1,5 por ciento), pese a que la especie continúa siendo afectada por la presencia de aguas cálidas no adecuadas para su hábitat, ocasionando su migración hacia el sur.

- La temperatura superficial del mar (TSM), en el litoral de La Libertad, medida por IMARPE, registró en el sexto mes de 2014 un valor promedio de 20,6°C, ubicándose a 3,2°C por encima de su histórico normal (17,4°C) lo que está afectando el normal desarrollo de la pesca de anchoveta.

- En junio, el precio promedio de la harina de pescado fue de US\$ 1 775 por tonelada, 9,6 por ciento más, respecto al mes previo.

La producción minera cayó en junio 1,0 por ciento interanual y acumula una caída de 4,1 por ciento, en los seis primeros meses del año.

La Libertad: Producción Minera 1/

(Var. % real respecto al mismo periodo del año anterior)

	Estructura Porcentual 2012 2/	Junio			Enero - Junio		
		2014	Var.% anual	Contribución al crecimiento3/	2014	Var.% anual	Contribución al crecimiento3/
Oro (Onzas troy)	95,5	119 745	0,5	0,5	691 312	-3,4	-3,2
Plata (Onzas troy)	2,3	174 467	-15,8	-0,5	1 039 803	-10,4	-0,3
Zinc (TMF)	1,3	66	-87,8	-1,2	2 049	-40,3	-0,6
Plomo (TMF)	0,3	179	2,9	0,0	812	-28,1	-0,1
Cobre (TMF)	0,6	187	17,0	0,2	911	3,2	0,0
SECTOR MINERÍA 2/	100,0		-1,0	-1,0		-4,1	-4,1

1/ Cifras preliminares.

2/ A precios de 2007

3/ En puntos porcentuales.

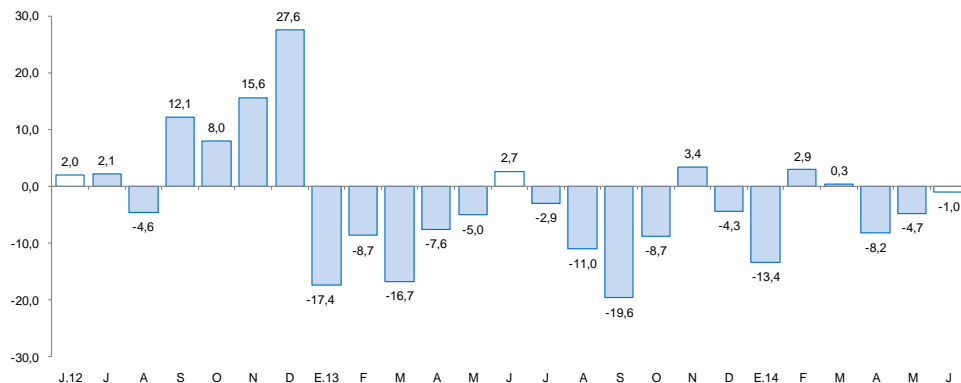
FUENTE: Ministerio de Energía y Minas.

ELABORACIÓN: BCRP, Sucursal Trujillo. Departamento de Estudios Económicos.

- La caída **minera** en junio se sustenta, principalmente, en la menor producción de plata (-15,8 por ciento). El oro, que contribuye con el 95,5 por ciento a la producción del sector, creció en el mes 0,5 por ciento interanual.
- El **precio promedio** del oro, en junio fue US\$ 1279,1/oz.tr, disminuyendo 0,65 por ciento, respecto al mes anterior (US\$ 1 287,5/oz.tr).

La Libertad: Evolución de la producción minera 1/

(Var.% real respecto a similar mes del año anterior)

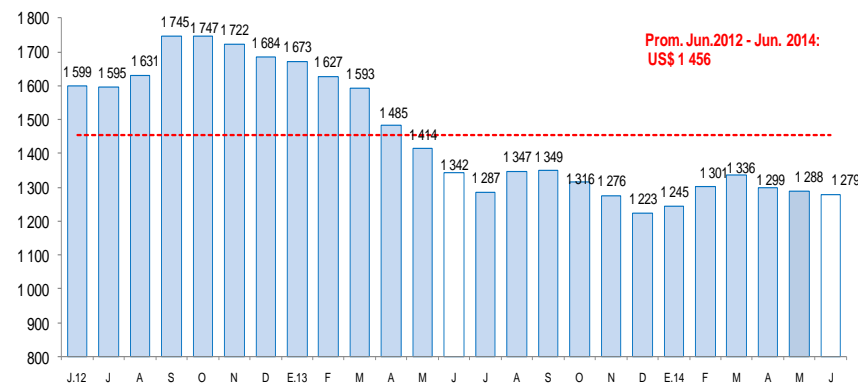


1/ A precios de 2007

Fuente: MINEM

Cotización internacional de oro

(US\$/oz.tr. promedio mensual – London Metal Exchange)



Fuente: Bloomberg.

La actividad industrial creció 0,9 por ciento, en términos interanuales, por la mayor actividad de la industria no primaria (6,8 por ciento). La industria primaria, por el contrario, se contrajo en 10,1 por ciento.

La Libertad: Producción manufacturera 1/

(Variación % real respecto al mismo periodo del año anterior)

Ramas de actividad	Estructura porcentual 2012 2/	Junio		Enero - Junio	
		Var.%	Contribución 3/	Var.%	Contribución 3/
MANUFACTURA PRIMARIA	27,4	-10,1	-3,5	9,9	2,6
Productos cárnicos	1,2	1,1	0,0	-0,3	0,0
Harina y aceite de pescado	4,7	-2,1	-0,3	20,8	0,7
Azúcar	21,5	-17,5	-3,2	8,7	1,8
MANUFACTURA NO PRIMARIA	72,6	6,8	4,4	7,0	5,2
Alimentos y bebidas	47,7	12,0	4,8	8,4	4,1
Conservación de frutas y hortalizas	13,9	-17,2	-1,7	26,3	3,2
Productos lácteos	1,0	17,3	0,1	-20,2	-0,2
Harina de trigo	3,6	7,0	0,2	3,2	0,1
Sémola de trigo	0,0	-55,5	-0,1	-39,7	0,0
Alimentos para animales	14,5	3,9	0,6	3,7	0,5
Galletas	3,4	7,0	0,2	-4,1	-0,1
Chocolate	0,0	12,3	0,0	-10,8	0,0
Alcohol etílico	2,6	-11,3	-0,2	-8,9	-0,3
Ron y otras bebidas	0,7	4,1	0,0	12,7	0,1
Bebidas gaseosas	8,0	96,5	5,5	7,0	0,7
Fabricación productos textiles	1,3	6,6	0,1	8,3	0,1
Hilados de algodón	1,3	6,6	0,1	8,3	0,1
Curtido y adobo de cueros, calzado	1,0	-5,7	-0,1	-9,3	-0,1
Productos de madera y otros	2,8	-16,0	-0,6	21,7	0,7
Tableros aglomerados	2,8	-16,0	-0,6	21,7	0,7
Papel y productos de papel	3,0	-0,4	0,0	15,8	0,5
Papel y cartón	3,0	-0,4	0,0	15,8	0,5
Actividades de edición e impresión	0,2	-7,5	0,0	-0,6	0,0
Productos de plástico	2,0	-2,7	-0,1	13,4	0,2
Sacos de polipropileno	1,6	6,5	0,1	21,6	0,3
Tela arpillera	0,4	-37,1	-0,1	-12,5	-0,1
Productos minerales no metálicos	13,2	6,4	0,8	0,7	0,1
Cemento	13,2	6,4	0,8	0,7	0,1
Vehículos automotores	1,4	-48,0	-0,6	-30,2	-0,4
Carrocerías	1,4	-48,0	-0,6	-30,2	-0,4
SECTOR MANUFACTURA	100,0	0,9	0,9	7,8	7,8

1/ Cifras preliminares.

2/ A precios de 1994.

3/ En puntos porcentuales.

FUENTE: Gerencia Regional de Agricultura y Riego, Ministerio de la Producción y empresas industriales.

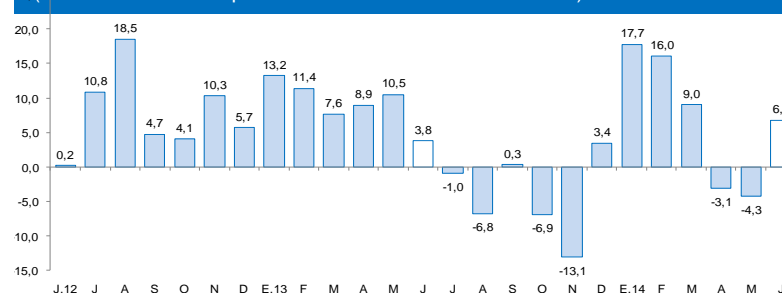
ELABORACIÓN: BCRP, Sucursal Trujillo. Departamento de Estudios Económicos.

La caída de la **industria primaria** está ligada a la menor actividad de la industria azucarera (-17,5 por ciento) y de harina y aceite de pescado (-2,1 por ciento). La primera, por paralización de la empresa Çartavio S.A. (28 días) con la finalidad de realizar el habitual mantenimiento programado de su ingenio; y en el segundo caso, por restricciones de su principal insumo (anchoveta). La industria de productos cárnicos (embutidos), por el contrario, aumentó su producción en 1,1 por ciento.

La **industria no primaria** creció en junio 6,8 por ciento, por la mayor producción en las ramas industriales de alimentos y bebidas (12,0 por ciento), hilados de algodón (6,6 por ciento) y productos minerales no metálicos (6,4 por ciento). El resto de ramas industriales, por el contrario, registraron un desfavorable desempeño que atenuó la expansión del subsector, siendo notorio las industrias de carrocerías (-48,0 por ciento) y de productos de madera y otros (-16,0 por ciento).

La Libertad: Evolución de la producción manufacturera no primaria

(Variación % real respecto al mismo mes del año anterior)

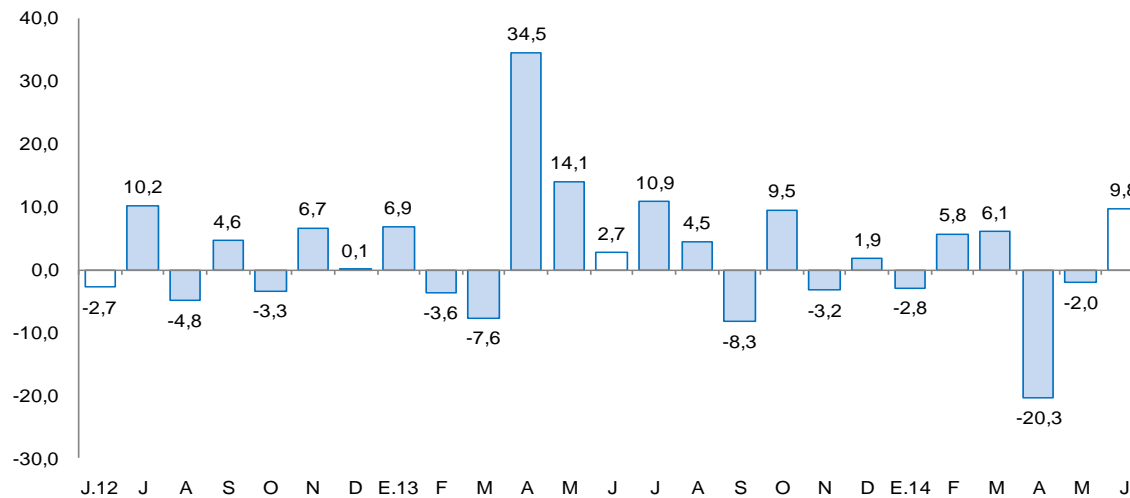


FUENTE: BCRP, Sucursal Trujillo en base a información del Ministerio de Energía y Minas.

Los despachos de cemento aumentaron en junio 9,8 por ciento, aunque acumula una caída de 2,4 por ciento, en el primer semestre del año.

La Libertad: Despachos de cemento

(Var.% real respecto a similar mes del año anterior)



Fuente: Cementos Pacasmayo S.A.A.

El empleo formal en la ciudad de Trujillo, en empresas de más de 10 trabajadores, creció en junio en 2,6 por ciento.

Ciudad de Trujillo: Índice mensual de empleo en empresas privadas formales de 10 a más trabajadores (Octubre 2010 = 100)

	JUNIO			ENERO - JUNIO		
	2013	2014 ^{1/}	Var.%	2013	2014	Var.%
Extractiva 2/	120,9	123,1	1,8	116,2	119,8	3,1
Industria manufacturera	92,4	94,5	2,2	102,0	93,4	-8,4
Comercio	114,2	112,4	-1,6	113,0	112,9	-0,1
Transp., almac., y comun.	118,2	122,3	3,5	115,6	123,3	6,6
Servicios 3/	118,8	125,0	5,2	109,0	111,4	2,2
Total	111,8	114,7	2,6	109,6	109,5	0,0

Nota: La información corresponde al primer día de cada mes.

1/ Cifras preliminares.

2/ Conformada por las subramas agricultura, pesca y minería.

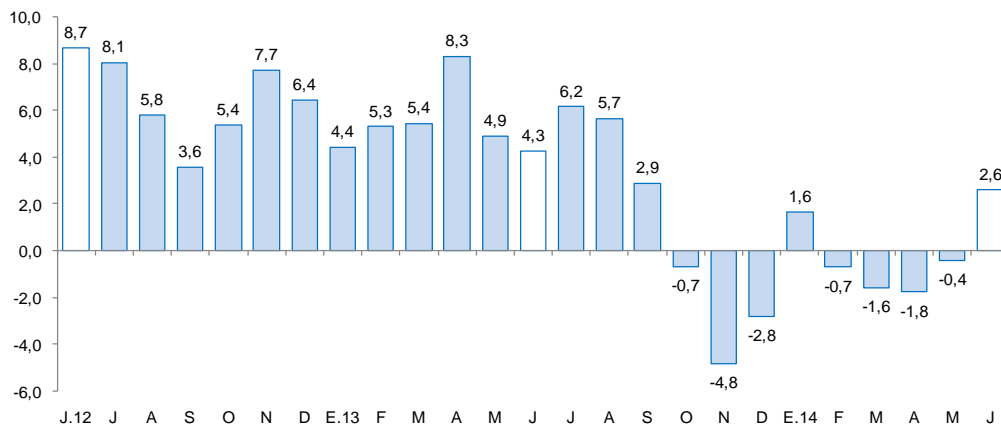
3/ Conformada por las subramas servicios prestados a empresas, restaurantes y hoteles, establecimientos financieros, enseñanza, servicios sociales y comunales; y electricidad, gas y agua.

FUENTE: MTPE – Encuesta Nacional de Variación Mensual del Empleo (ENVME).

ELABORACIÓN: BCRP, Sucursal Trujillo. Departamento de Estudios Económicos.

- El **empleo** en la ciudad de Trujillo, en empresas privadas formales de 10 a más trabajadores, creció en junio 2,6 por ciento interanual y en el primer semestre del año, no registra variación. El aumento se generó en el sector servicios (5,2 por ciento), transportes, almacenes y comunicaciones (3,5 por ciento), manufactura (2,2 por ciento) y extractivo (1,8 por ciento), mientras que el sector comercio registró una caída de 1,6 por ciento.

Ciudad de Trujillo: Evolución del empleo formal urbano (Var.% respecto a similar mes del año anterior)



FUENTE: Ministerio de Trabajo y Promoción del Empleo.

El crédito directo en junio, creció 4,0 por ciento, en términos nominales, respecto a igual mes del año 2013. El crédito de consumo e hipotecario aumentaron en 12,2 por ciento y 11,2 por ciento, respectivamente.

La Libertad: Crédito Directo

(Saldos a fin de periodo en millones de nuevos soles)

INSTITUCIONES	Estructura % Junio 2014	JUNIO		Var.% nominal	Contribución 1/
		2013	2014		
Banco de la Nación 2/	2,4	157,2	163,8	4,2	0,1
Agrobanco	0,7	31,8	45,7	44,0	0,2
Banca Múltiple	78,6	5 055,4	5 268,9	4,2	3,3
Instituciones No Bancarias	18,3	1 200,9	1 224,4	2,0	0,4
Cajas Municipales	9,1	581,8	608,7	4,6	0,4
Cajas Rurales	0,3	19,9	20,8	4,7	0,0
Edpymes	0,5	94,7	30,4	-67,9	-1,0
Empresas Financieras	8,4	504,6	564,5	11,9	0,9
TOTAL	100,0	6 445,3	6 702,8	4,0	4,0
A Empresas	57,0	3 868,2	3 822,7	-1,2	-0,7
A Personas	43,0	2 577,1	2 880,1	11,8	4,7
Consumo	24,2	1 445,2	1 621,2	12,2	2,7
Hipotecario	18,8	1 131,9	1 259,0	11,2	2,0
En MN	74,0	4 457,3	4 959,9	11,3	7,8
En ME	26,0	1 988,0	1 742,9	-12,3	-3,8

1/ En puntos porcentuales.

2/ Considera la suma de crédito consumo e hipotecario

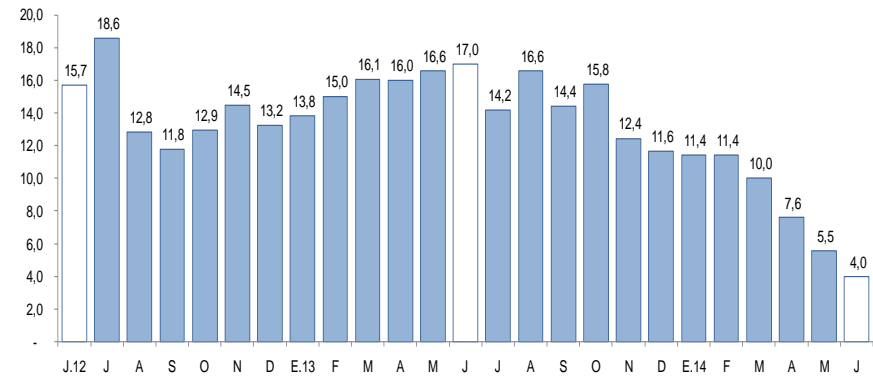
FUENTE: Superintendencia de Banca, Seguros y AFP (SBS).

ELABORACION: BCRP, Sucursal Trujillo. Departamento de Estudios Económicos.

- La **morosidad** en mayo fue de 3,8 por ciento, 0,9 punto porcentual más, respecto al mismo mes de 2013. La morosidad en las instituciones no bancarias (6,3 por ciento), aumentó en 0,5 puntos porcentuales, respecto a igual mes del 2013 y en la banca múltiple (3,2 por ciento) aumentó en 0,9 puntos porcentuales.

La Libertad: Evolución del crédito directo

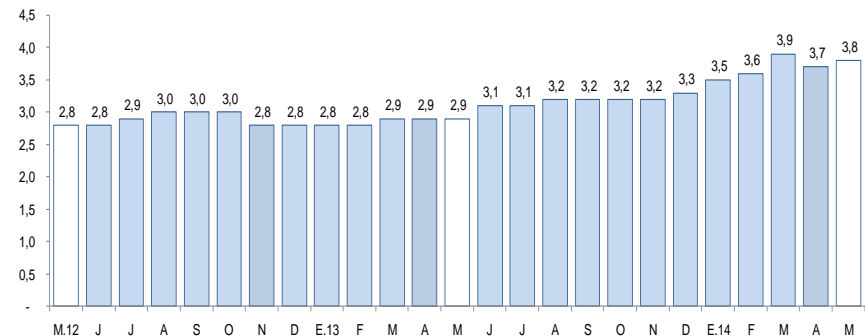
(Var.% respecto a similar mes del año anterior)



Fuente: Superintendencia de Banca, Seguros y AFP.

La Libertad: Tasa de morosidad 1/

(Porcentaje)



.1/ Morosidad = (créditos vencidos + créditos en cobranza judicial) / colocaciones brutas.

Fuente: Superintendencia de Banca, Seguros y AFP.

Los depósitos (S/.4 605,9 millones) aumentaron 8,8 por ciento, respecto a junio del pasado año, por la mayor captación de depósitos de ahorro (11,6 por ciento), a plazo (7,8 por ciento) y a la vista (6,7 por ciento). La expansión se registró tanto en los depósitos en moneda extranjera (13,7 por ciento) como en moneda nacional (7,4 por ciento).

La Libertad: Depósitos

(Saldos a fin de periodo en millones de nuevos soles)

INSTITUCIONES	Estructura % Junio 2014	JUNIO		Var.% nominal	Contribución 1/
		2013	2014		
Banco de la Nación	15,5	727,5	713,4	-1,9	-0,3
Banca Múltiple	59,0	2 354,3	2 719,0	15,5	8,6
Instituciones No Bancarias	25,5	1 150,2	1 173,5	2,0	0,6
Cajas Municipales	19,2	862,2	884,4	2,6	0,5
Cajas Rurales	0,4	19,9	18,2	-8,3	0,0
Empresas Financieras	5,9	268,1	270,9	1,0	0,1
TOTAL	100,0	4 231,9	4 605,9	8,8	8,8
Vista	25,2	1 089,1	1 161,5	6,7	1,7
Ahorro	35,7	1 472,1	1 642,8	11,6	4,0
A Plazos	39,1	1 670,7	1 801,6	7,8	3,1
En MN	75,9	3 254,2	3 493,9	7,4	5,7
En ME	24,1	977,7	1 112,0	13,7	3,2

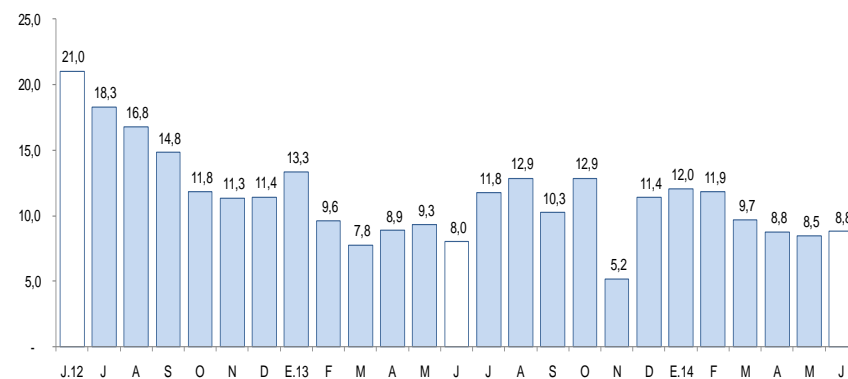
1/ En puntos porcentuales.

FUENTE: Superintendencia de Banca, Seguros y AFP (SBS).

ELABORACION: BCRP, Sucursal Trujillo. Departamento de Estudios Económicos.

La Libertad: Evolución de los depósitos

(Var.% respecto a similar mes del año anterior)



Fuente: Superintendencia de Banca, Seguros y AFP.

El gasto de capital del Gobierno General creció en junio 52,7 por ciento, en términos reales, respecto a similar mes 2013.

La Libertad: Gasto de Capital 1/ (En millones de nuevos soles)

Niveles de Gobierno	JUNIO			ENERO-JUNIO		
	2013	2014	Var %real	2013	2014	Var %real
Gobierno Nacional	18,3	13,8	-27,2	129,4	159,1	18,8
Gobierno Regional	9,2	51,8	446,5	45,5	99,1	110,5
Gobiernos Locales	56,3	66,7	14,6	319,2	355,6	7,7
Total 2/	83,7	132,2	52,7	494,2	613,8	20,1

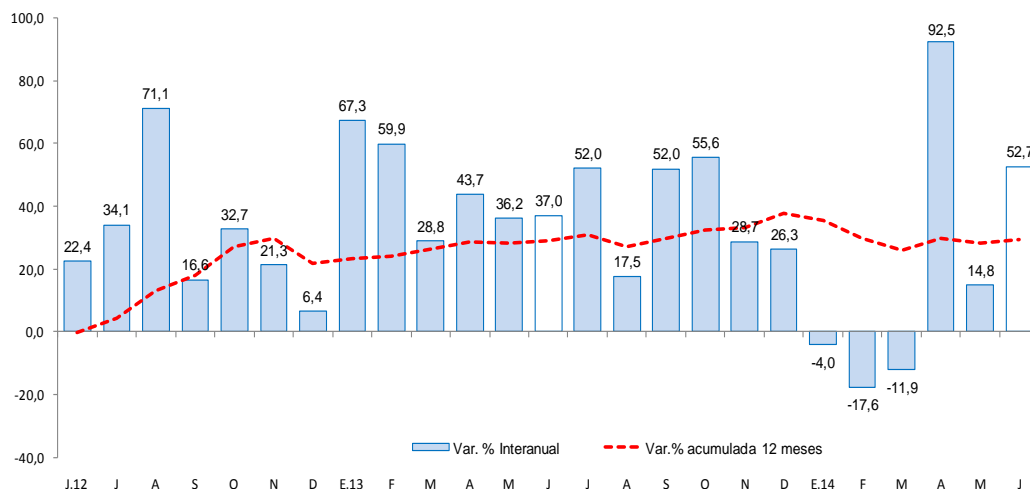
1/ Información actualizada al 31 de julio del 2014.

2/ Adquisición de activos no financieros.

FUENTE: Ministerio de Economía y Finanzas.

ELABORACIÓN: BCRP, Sucursal Trujillo. Departamento de Estudios Económicos.

La Libertad: Evolución del Gasto de Capital del Gobierno General. (Var.% real respecto a similar mes del año anterior)



- El **gasto de capital** correspondiente a los tres niveles de gobierno, totalizó en junio S/. 132,2 millones, 52,7 por ciento más, respecto a similar mes del año 2013. El gasto aumentó para el Gobierno Regional (446,5 por ciento), los gobiernos locales (14,6 por ciento), sin embargo para el Gobierno Nacional disminuyó en 27,2 por ciento.
- Entre los principales proyectos que el **Gobierno Nacional** desembolsó en junio, destaca el “Mejoramiento y construcción de la carretera ruta 10 tramo: Huamachuco - Puente Pallar - Juanjui, Sector Huamachuco - Sacsacocha - Puente Pallar.” por S/. 2,6 millones; siguiéndole “Ampliación del sistema de electrificación rural primario y secundario de 13 caseríos en el distrito de Santiago de Chuco, provincia de Santiago de Chuco - La Libertad”, por un valor de S/. 1,1 millones.
- El **Gobierno Regional** ha desembolsado un monto de S/. 30,0 millones, en el “Proyecto Chavimochic tercera etapa”; S/. 10,3 millones, en “Mejoramiento del Sistema de Referencia y contra referencia para los establecimientos de salud de la Región La Libertad” y S/. 1,3 millones, en “Gestión de Proyectos”.
- Por su parte, los **gobiernos locales** han ejecutado proyectos relacionados a las áreas de transporte (S/. 23,1 millones), saneamiento (S/. 14,6 millones) y educación (S/. 13,1 millones).