



# La Libertad: Síntesis de Actividad Económica - Marzo 2014 -

Departamento de Estudios Económicos  
Sucursal Trujillo

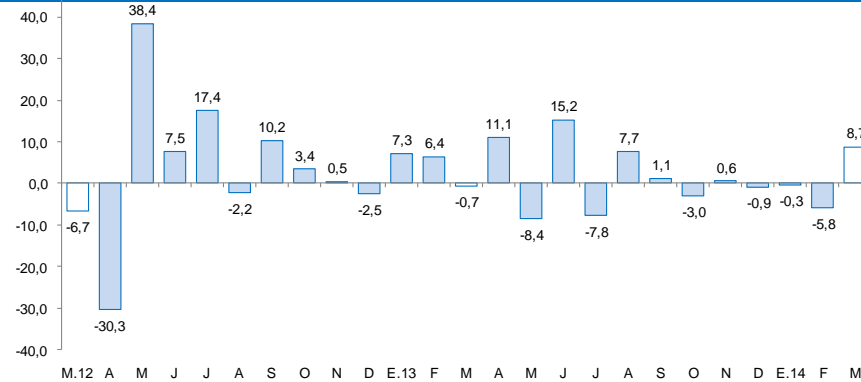
Martes, 25 de abril de 2014

*El Banco Central de Reserva del Perú (BCRP) ha considerado presentar un conjunto de indicadores sectoriales de actividad económica con la finalidad de poder realizar el seguimiento del desempeño de la economía departamental. Para el sector real, se ha utilizado el Valor Bruto de Producción a precios del año 2007 para los sectores disponibles. Cabe señalar que a partir de enero 2014, el Instituto Nacional de Estadística (INEI) ha realizado el cambio de año base (de 1994 a 2007) para la construcción del Producto Bruto Interno (PBI) nacional, estando en elaboración la desagregación departamental. En la medida que se publique referida información, el BCRP volvería a elaborar para cada departamento un indicador agregado de actividad económica.*

En marzo, los sectores agropecuario y minería incrementaron su producción en 8,7 por ciento y 0,2 por ciento, respectivamente. La pesca, por el contrario, se contrajo en 68,7 por ciento

## Crecimiento de la producción agropecuaria 1/

(Var.% real respecto a similar mes del año anterior)

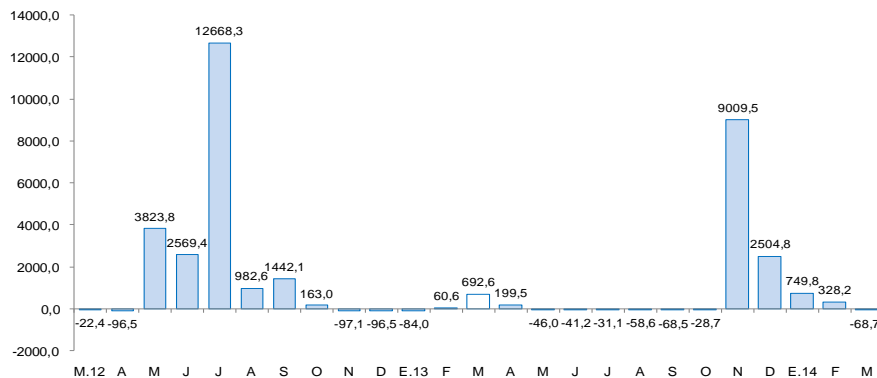


1/ A precios de 2007

Fuente: MINAGRI

## Crecimiento de la producción pesquera 1/

(Var.% real respecto a similar mes del año anterior)



1/ A precios de 2007

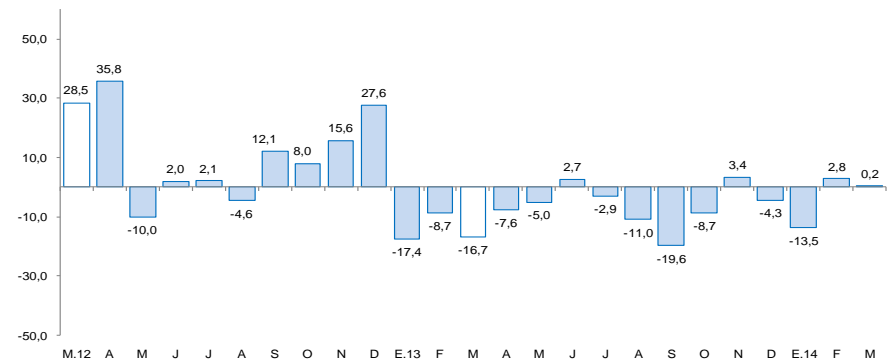
Fuente: PRODUCE

## Indicador de Actividad Primaria

- El **sector agropecuario** creció en marzo 8,7 por ciento interanual, por la mayor producción en arroz cáscara (61,2 por ciento), caña de azúcar (20,1 por ciento), espárrago (13,4 por ciento), papa (11,0 por ciento), huevos (5,9 por ciento) y carne de vacuno (2,5 por ciento).
- El **sector pesca** se contrajo 68,7 por ciento, básicamente, por el menor desembarque para consumo humano directo, en estado fresco.
- La **actividad minera** creció en marzo 0,2 por ciento, por la mayor producción de plata (12,2 por ciento) y oro (0,4 por ciento).

## Crecimiento de la producción minera 1/

(Var.% real respecto a similar mes del año anterior)



1/ A precios de 2007

Fuente: MINEM

En marzo, creció la producción industrial (12,5 por ciento), el crédito directo total (10 por ciento), crédito hipotecario (17 por ciento) y el crédito de consumo (14,9 por ciento). Por otro lado, disminuyó la inversión pública (-11,9 por ciento), los arribos a establecimientos de hospedaje (-6 por ciento) y los despachos de cemento (-1,3 por ciento).

- La **producción manufacturera** creció en marzo 12,5 por ciento interanual, por el dinamismo tanto de la industria no primaria (8,7 por ciento) como de la industria procesadora de recursos primarios (27,1 por ciento). En los tres primeros meses de 2014, el sector acumula una expansión de 16,9 por ciento, respecto al primer trimestre de 2013.
- En el **sector construcción**, los despachos locales de cemento cayeron en marzo 1,3 por ciento, en términos interanuales, pero acumula, en el primer trimestre del año, una expansión de 0,5 por ciento.
- Los **arribos a los establecimientos de hospedaje** disminuyeron en marzo 6 por ciento interanual, por la menor afluencia de visitantes extranjeros (-8,6 por ciento) y nacionales (-5,9 por ciento). En el primer trimestre del año, los arribos disminuyeron en 2,8 por ciento.
- El **crédito directo total** en la región (S/.6 598,0 millones) creció en marzo 10,0 por ciento, en términos nominales, respecto a igual mes del año 2013. **El crédito hipotecario y de consumo** registraron crecimientos de 17,0 y 14,9 por ciento, respectivamente.
- La **inversión pública** (S/.93,8 millones) disminuyó en marzo 11,9 por ciento interanual, en términos reales, por la menor inversión del Gobierno Nacional (-51,9 por ciento) y el Gobierno regional (42,7 por ciento). La inversión en los gobiernos locales, por el contrario, aumento en 17,7 por ciento.

## Otros indicadores de actividad económica

(Variación % respecto a similar mes del año anterior)

	Oct.13	Nov.13	Dic.13	Ene.14	Feb.14	Mar.14
Producción industrial 1/	↓ -3,4	↑ 7,5	↑ 29,7	↑ 26,2	↑ 13,9	↑ 12,5
Despachos de cemento	↑ 9,5	↓ -3,2	↑ 1,9	↓ -2,8	↑ 5,8	↓ -1,3
Arribos a los establecimientos de hospedaje	↑ 6,6	↑ 16,7	↑ 24,2	↓ -6,3	↑ 3,1	↓ -6,0
Crédito total	↑ 15,8	↑ 12,4	↑ 11,6	↑ 11,4	↑ 11,4	↑ 10,0
Crédito de consumo	↑ 14,5	↑ 15,1	↑ 16,4	↑ 15,4	↑ 14,9	↑ 14,9
Crédito hipotecario	↑ 17,8	↑ 18,2	↑ 17,5	↑ 17,4	↑ 16,9	↑ 17,0
Inversión pública 1/	↑ 55,6	↑ 28,7	↑ 26,3	↓ -4,0	↓ -17,6	↓ -11,9

1/ En términos reales.

2/ En empresas de 10 a más trabajadores localizadas en la ciudad de Trujillo

Fuentes: BCRP - Sucursal Trujillo, SBS y MEF

La actividad agropecuaria creció en marzo 8,7 por ciento, por la mayor producción agrícola (15,7 por ciento). La actividad pecuaria, por el contrario, se contrajo en 0,7 por ciento. En los tres primeros meses del año, el sector acumuló una expansión de 2,9 por ciento.

## Producción de principales productos agropecuarios 1/

(Miles de toneladas)

Subsectores	Estructura Porcentual 2012 2/	Marzo				Enero-Marzo			
		2013	2014	Var.% anual	Contribución al crecimiento 3/	2013	2014	Var.% anual	Contribución al crecimiento 3/
<b>AGRÍCOLA</b>	<b>60,7</b>			<b>15,7</b>	<b>9,0</b>			<b>3,5</b>	<b>1,8</b>
Orientada al mercado externo y agroindustria 2/	17,7			13,0	4,6			4,5	1,5
Caña de azúcar	8,9	425,9	511,6	20,1	1,8	1 280,1	1 445,8	12,9	1,3
Espárrago	0,6	17,8	20,2	13,4	2,7	44,3	46,0	3,7	0,7
Maíz amarillo duro	5,9	7,4	6,4	-13,2	-0,2	21,3	20,9	-2,0	0,0
Uva	0,0	4,2	4,2	-0,2	0,0	12,1	12,1	-0,2	0,0
Palta	0,0	4,5	4,3	-5,5	-0,1	6,5	6,1	-6,5	-0,1
Alcachofa	1,5	0,0	0,0	-	-	0,0	0,2	-	-
Páprika	0,3	0,2	0,4	83,1	0,4	1,5	1,1	-28,8	-0,3
Orientada al mercado interno 2/	43,1			20,1	4,4			1,6	0,3
Papa	5,0	58,9	65,4	11,0	1,1	129,0	136,2	5,52	0,4
Arroz Cáscara	7,9	18,5	29,8	61,2	3,4	33,7	39,5	17,1	0,6
Alfalfa	0,1	16,8	17,2	1,9	0,0	51,1	49,2	-3,7	0,0
Trigo	1,4	0,0	0,0	-	-	0,0	0,0	-	-
Cebada	1,0	0,0	0,0	-	-	0,0	0,0	-	-
Maíz amiláceo	0,7	0,1	0,1	-8,8	0,0	0,1	0,1	43,8	0,0
Piña	0,0	3,0	2,8	-7,4	0,0	9,2	8,6	-5,7	0,0
Cebolla	0,1	3,2	1,5	-52,8	-0,3	5,9	6,0	1,9	0,0
Otros	26,9	18,2	17,5	-3,6	0,4	49,1	46,4	-5,4	-0,7
<b>PECUARIA</b>	<b>39,3</b>			<b>-0,7</b>	<b>-0,3</b>			<b>2,2</b>	<b>1,0</b>
Carne de ave 4/	28,4	18,1	17,6	-2,4	-0,7	55,6	56,7	1,9	0,6
Huevo	4,5	4,8	5,1	5,9	0,3	14,5	15,2	4,4	0,3
Carne de vacuno 4/	1,3	0,5	0,6	2,5	0,0	1,6	1,7	2,1	0,0
Leche	2,9	9,2	9,2	0,8	0,0	27,5	27,7	0,6	0,0
Otros	2,2	1,1	1,1	2,4	0,1	3,3	3,3	1,7	0,1
<b>SECTOR AGROPECUARIO</b>	<b>100,0</b>			<b>8,7</b>	<b>8,7</b>			<b>2,9</b>	<b>2,9</b>

1/ Cifras preliminares.

2/ A precios de 2007

3/ Puntos porcentuales.

4/ Paso neto.

FUENTE: Ministerio de Agricultura y Riego.

ELABORACIÓN: BCRP, Sucursal Trujillo. Departamento de Estudios Económicos.

- El **subsector agrícola** creció en marzo y se registró en los cultivos con destino tanto al mercado interno (20,1 por ciento) como para la agroindustria y exportación (13,0 por ciento). En el primer grupo, destaca el aumento de arroz cáscara (61,2 por ciento) y papa (11,0 por ciento), mientras que en el segundo grupo, pprika (83,1 por ciento), caña de azcar (20,1 por ciento) y esprrago (13,4 por ciento).

- La **produccin pecuaria**, disminuy por la menor produccin de carne de ave (-2,4 por ciento). El resto de productos, por el contrario, incrementaron su produccin, principalmente, huevos (5,9 por ciento) y carne de vacuno (2,5 por ciento).

La pesca disminuyó en marzo 68,7 por ciento interanual, por la menor pesca para consumo humano directo.

Producción pesquera 1/

(En Tm)

	Marzo			Enero - Marzo		
	2013	2014	Var.% 2/	2013	2014	Var.% 2/
<b>Consumo Humano Directo</b>	<b>2 485</b>	<b>777</b>	<b>-68,7</b>	<b>4 476</b>	<b>5 857</b>	<b>30,9</b>
. Fresco	2 485	777	-68,7	4 476	5 857	30,9
<b>Consumo Humano Indirecto</b>	<b>0</b>	<b>0</b>	<b>-</b>	<b>2 254</b>	<b>78 337</b>	<b>3 375,5</b>
. Anchoqueta	0	0	-	2 254	78 337	3 375,5
. Otras Especies	0	0	-	0	0	-
<b>TOTAL</b>			<b>-68,7</b>			<b>286,2</b>

1/ Cifras preliminares.

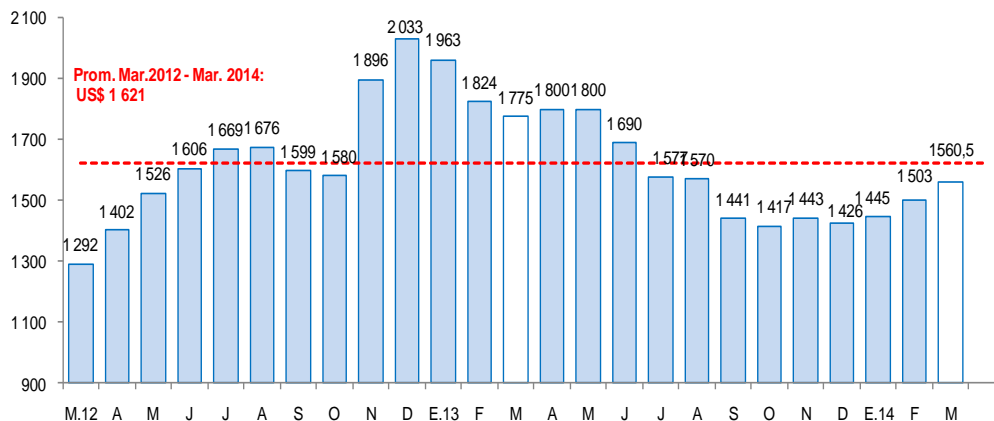
2/ Variación a precios de 1994.

Fuente: Ministerio de la Producción.

Elaboración: BCRP, Sucursal Trujillo. Departamento de Estudios Económicos.

Cotización de la harina de pescado

(US\$/tonelada - Hamburgo)



Fuente: Reuters y Bloomberg.

- La **pesca** se contrajo en marzo 68,7 por ciento interanual, por la menor pesca para consumo humano directo. La pesca de anchoqueta para la elaboración de harina y aceite se encuentra suspendida (veda), desde inicios del mes de febrero, por encontrarse en proceso reproductivo.
- La **pesca para consumo directo**, en estado fresco (pesca artesanal), se vio afectada por la menor pesca de diversas especies, entre las que destaca la pota, cuyo desembarque bajo de 1 953,4 Tm. a 50,1 Tm y la lisa que pasó de 288,5 Tm a 250,8 Tm, principalmente.
- En el **primer trimestre** del año, la actividad pesquera creció 286,2 por ciento interanual, por el mayor desembarque, principalmente, de anchoqueta (pesca industrial); aunque esta tasa refleja un efecto estadístico base, porque en el primer trimestre de 2013 el sector registró un desfavorable desempeño (-80,2 por ciento), por el menor desembarque de anchoqueta.
- En marzo, **el precio** promedio de la harina de pescado fue de US\$ 1 560 por tonelada, 3,8 por ciento más, respecto al mes previo.

La producción minera creció en marzo 0,2 por ciento interanual, pero acumula una caída de 3,8 por ciento, en los tres primeros meses del año.

## Producción Minera 1/

(Var. % real respecto al mismo periodo del año anterior)

	Estructura Porcentual 2012 2/	Marzo			Enero - Marzo		
		2014	Var.% anual	Contribución al crecimiento3/	2014	Var.% anual	Contribución al crecimiento3/
Oro (Onzas troy)	95,5	119 638	0,4	0,4	349 915	-3,0	-2,8
Plata (Onzas troy)	2,3	208 281	12,2	0,3	523 978	-7,7	-0,2
Zinc (TMF)	1,3	423	-26,7	-0,4	1 125	-35,6	-0,5
Plomo (TMF)	0,3	141	-26,8	-0,1	352	-39,2	-0,2
Cobre (TMF)	0,6	153	2,4	0,0	407	-6,6	-0,1
<b>TOTAL 2/</b>	<b>100,0</b>		<b>0,2</b>	<b>0,2</b>		<b>-3,8</b>	<b>-3,8</b>

1/ Cifras preliminares.

2/ A precios de 2007

3/ En puntos porcentuales.

FUENTE: Ministerio de Energía y Minas.

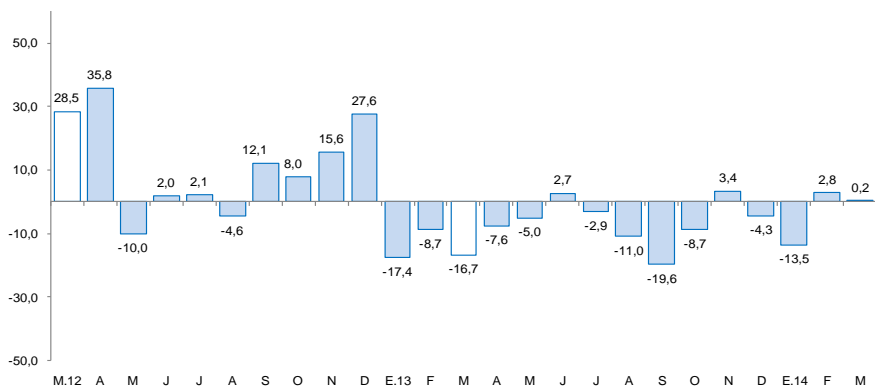
ELABORACIÓN: BCRP, Sucursal Trujillo. Departamento de Estudios Económicos.

- La expansión **minera** en marzo se sustenta en la mayor producción de plata (12,2 por ciento) y oro (0,4 por ciento), principalmente. En el primer mineral, destaca la expansión en Minera Minasapampa (178,1 por ciento) y Minera Barrick (31,2 por ciento); en tanto que en oro, los aumentos en Minera San Simón (157 por ciento), Minera La Arena (75 por ciento) y Minera Poderosa (39 por ciento). La minera Barrick, que aporta el 40 por ciento de la producción aurífera departamental, contrajo su producción en 7 por ciento.

- El **precio promedio** del oro, en marzo fue US\$ 1 336,1 /oz.tr. aumentando 2,7 por ciento, respecto al mes anterior (US\$ 1 300,98/oz.tr ).

## Crecimiento de la producción minera 1/

(Var.% real respecto a similar mes del año anterior)

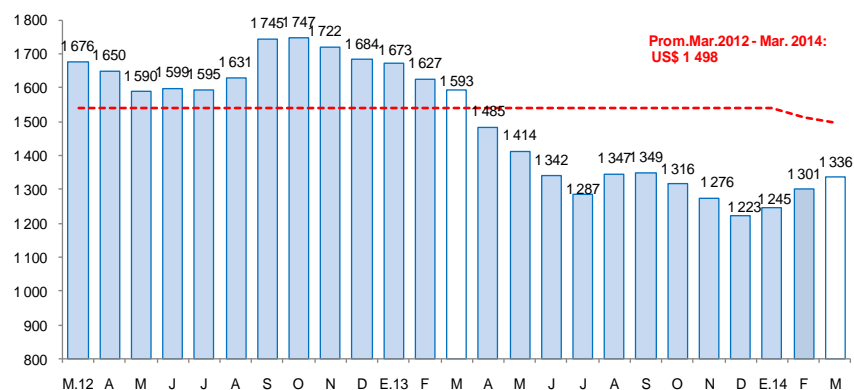


1/ A precios de 2007

Fuente: MINEM

## Cotización internacional de oro

(US\$/oz.tr. promedio mensual – London Metal Exchange)



Fuente: Bloomberg.

La actividad industrial creció 12,5 por ciento, en términos interanuales, por la mayor actividad tanto de la industria procesadora de recursos primarios, como de la industria no primaria, con expansiones de 27,1 por ciento y 8,7 por ciento, respectivamente.

## Producción manufacturera 1/

(Variación % real respecto al mismo periodo del año anterior)

Ramas de actividad	Estructura porcentual	Marzo		Enero - Marzo	
		Var.%	Contribución 3/	Var.%	Contribución 3/
	<b>2012 2/</b>				
<b>MANUFACTURA PRIMARIA</b>	<b>27,4</b>	<b>27,1</b>	<b>5,6</b>	<b>27,5</b>	<b>6,1</b>
Productos cárnicos	1,2	-4,3	-0,1	3,2	0,0
Harina y aceite de pescado	4,7	-	-	3 752,4	2,7
Azúcar	21,5	29,2	5,6	16,3	3,4
<b>MANUFACTURA NO PRIMARIA</b>	<b>72,6</b>	<b>8,7</b>	<b>6,9</b>	<b>13,8</b>	<b>10,7</b>
<b>Alimentos y bebidas</b>	<b>47,7</b>	<b>10,4</b>	<b>5,6</b>	<b>16,9</b>	<b>8,7</b>
Conservación de frutas y hortalizas	13,9	51,1	7,8	80,2	9,7
Productos lácteos	1,0	-34,3	-0,3	-43,5	-0,4
Harina de trigo	3,6	11,8	0,4	2,4	0,1
Sémola de trigo	0,0	-0,1	0,0	-26,3	0,0
Alimentos para animales	14,5	10,1	1,4	1,4	0,2
Galletas	3,4	-9,2	-0,3	-6,8	-0,2
Chocolate	0,0	-43,5	0,0	-54,3	0,0
Alcohol etílico	2,6	4,1	0,1	-7,1	-0,2
Ron y otras bebidas	0,7	100,6	0,4	37,7	0,2
Bebidas gaseosas	8,0	-30,9	-3,9	-4,2	-0,5
<b>Fabricación productos textiles</b>	<b>1,3</b>	<b>26,4</b>	<b>0,4</b>	<b>12,6</b>	<b>0,2</b>
Hilados de algodón	1,3	26,4	0,4	12,6	0,2
<b>Curtido y adobo de cueros, calzado</b>	<b>1,0</b>	<b>-16,0</b>	<b>-0,2</b>	<b>-14,4</b>	<b>-0,2</b>
<b>Productos de madera y otros</b>	<b>2,8</b>	<b>32,1</b>	<b>1,1</b>	<b>50,2</b>	<b>1,4</b>
Tableros aglomerados	2,8	32,1	1,1	50,2	1,4
<b>Papel y productos de papel</b>	<b>3,0</b>	<b>14,5</b>	<b>0,5</b>	<b>21,7</b>	<b>0,7</b>
Papel y cartón	3,0	14,5	0,5	21,7	0,7
<b>Actividades de edición e impresión</b>	<b>0,2</b>	<b>2,4</b>	<b>0,0</b>	<b>4,8</b>	<b>0,0</b>
<b>Productos de plástico</b>	<b>2,0</b>	<b>25,5</b>	<b>0,4</b>	<b>16,8</b>	<b>0,3</b>
Sacos de polipropileno	1,6	33,6	0,4	21,4	0,3
Tela arpillera	0,4	2,8	0,0	4,0	0,0
<b>Productos minerales no metálicos</b>	<b>13,2</b>	<b>-2,8</b>	<b>-0,4</b>	<b>-1,5</b>	<b>-0,2</b>
Cemento	13,2	-2,8	-0,4	-1,5	-0,2
<b>Vehículos automotores</b>	<b>1,4</b>	<b>-33,3</b>	<b>-0,5</b>	<b>-19,2</b>	<b>-0,2</b>
Carrocerías	1,4	-33,3	-0,5	-19,2	-0,2
<b>SECTOR MANUFACTURA</b>	<b>100,0</b>	<b>12,5</b>	<b>12,5</b>	<b>16,9</b>	<b>16,9</b>

1/ Cifras preliminares.

2/ A precios de 1994.

3/ En puntos porcentuales.

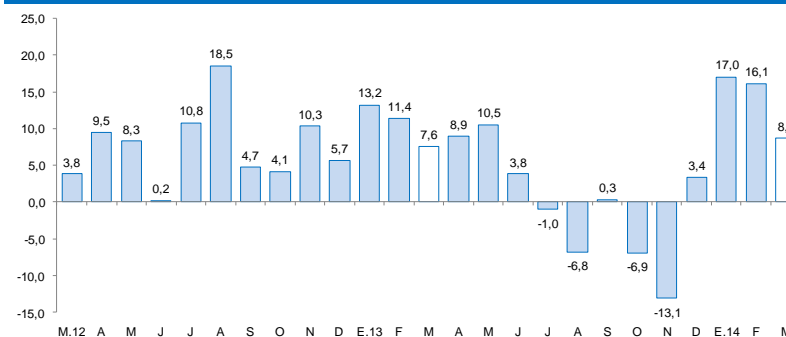
FUENTE: Gerencia Regional de Agricultura y Riego, Ministerio de la Producción y empresas industriales.

ELABORACIÓN: BCRP, Sucursal Trujillo. Departamento de Estudios Económicos.

- El avance de la **industria primaria** (27,1 por ciento) se sustentó en la mayor producción de azúcar (29,2 por ciento). Los productos cárnicos, por el contrario, cayeron en 4,3 por ciento. Por su parte, la industria de harina y aceite de pescado paralizó en el mes por veda de su principal insumo (anchoveta).
- La **industria no primaria** creció en marzo 8,7 por ciento interanual, siendo el tercer mes que registra tasas de crecimiento positivas, como resultado de la mayor actividad registrada en todas las ramas industriales, con excepción de carrocerías, curtido y adobo de cueros y, productos minerales no metálicos, que declinaron en 33,3 por ciento, 16,0 por ciento y 2,8 por ciento, respectivamente, atenuando el avance del subsector. Crecieron las industrias de: productos de madera y otros (32,1 por ciento), hilados de algodón (26,4 por ciento), productos de plástico (25,5 por ciento), papel y cartón (14,5 por ciento), alimentos y bebidas (10,4 por ciento) y las actividades de edición e impresión (2,4 por ciento).

## Crecimiento de la manufactura no primaria

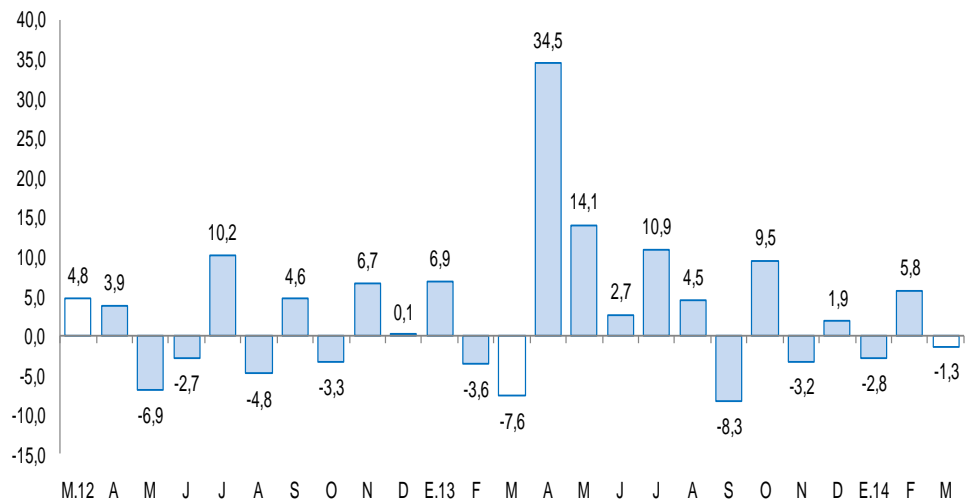
(Variación % real respecto al mismo mes del año anterior)



FUENTE: BCRP, Sucursal Trujillo en base a información del Ministerio de Energía y Minas.

Los despachos de cemento cayeron en marzo 1,3 por ciento, pero acumula, en lo que va del año, una expansión de 0,5 por ciento.

**Despachos de cemento**  
(Var.% real respecto a similar mes del año anterior)



Fuente: Cementos Pacasmayo S.A.A.



El crédito directo al mes de marzo (S/6 598,0 millones) creció 10,0 por ciento, en términos nominales, respecto a igual mes del año 2013. El crédito hipotecario y de consumo registraron crecimientos de 17,0 por ciento y 14,9 por ciento, respectivamente.

## Crédito Directo del Sistema Financiero

(Saldos a fin de periodo en miles de nuevos soles)

INSTITUCIONES	Estructura % Marzo 2014	MARZO		Var.% nominal	Contribución 1/
		2013	2014		
Banco de la Nación	2,4	149 782	158 336	5,7	0,1
Agrobanco	0,4	24 134	29 326	21,5	0,1
Banca Múltiple	78,9	4 709 771	5 204 579	10,5	8,2
Instituciones No Bancarias	18,3	1 114 190	1 205 294	8,2	1,5
Cajas Municipales	9,2	581 729	604 350	3,9	0,4
Cajas Rurales	0,3	21 022	21 522	2,4	0,0
Edpymes	0,4	21 671	29 412	35,7	0,1
Empresas Financieras	8,3	489 768	550 010	12,3	1,0
<b>TOTAL</b>	<b>100,0</b>	<b>5 997 877</b>	<b>6 597 535</b>	<b>10,0</b>	<b>10,0</b>
Corporativo, gran y mediana empresa	34,7	2 101 612	2 290 018	9,0	3,1
Pequeña empresa	16,4	1 039 809	1 084 180	4,3	0,7
Microempresa	6,4	434 875	419 686	-3,5	-0,3
Consumo	23,8	1 366 339	1 569 518	14,9	3,4
Hipotecario	18,7	1 055 242	1 234 134	17,0	3,0
En MN	73,3	4 148 739	4 839 217	16,6	11,5
En ME	26,7	1 849 138	1 758 318	-4,9	-1,5

1/ En puntos porcentuales.

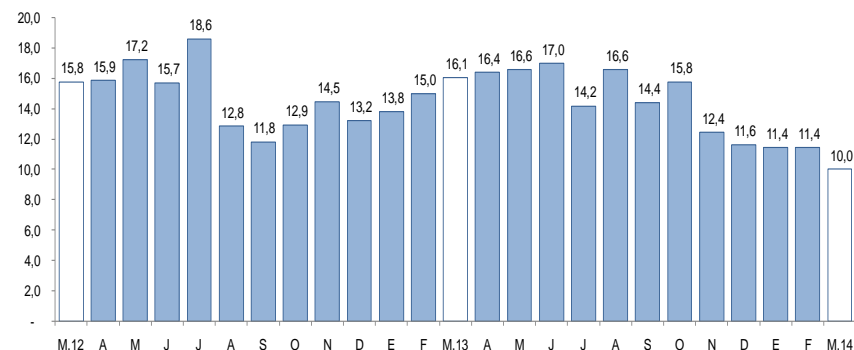
FUENTE: Superintendencia de Banca, Seguros y AFP (SBS).

ELABORACION: BCRP, Sucursal Trujillo. Departamento de Estudios Económicos.

- La **morosidad** en marzo fue de 3,6 por ciento, 0,8 puntos porcentuales más, respecto al mismo mes de 2013. La morosidad en las instituciones no bancarias (7,5 por ciento), aumento en 1,2 puntos porcentuales respecto a marzo de 2013; mientras que en la banca múltiple (3,1 por ciento) aumentó en 1,0 puntos porcentuales.

## Crecimiento del crédito directo del sistema financiero

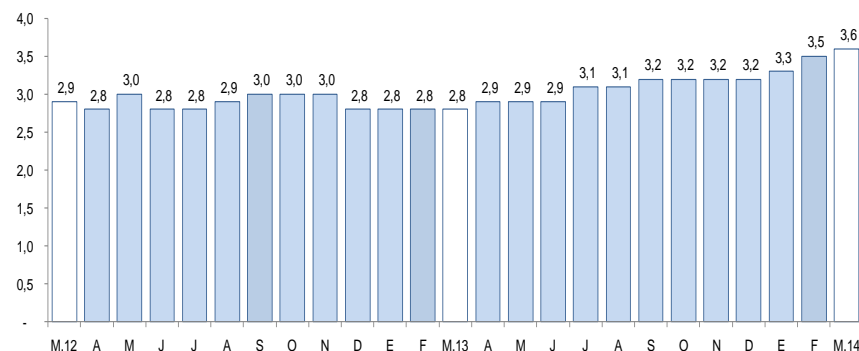
(Var.% respecto a similar mes del año anterior)



Fuente: Superintendencia de Banca, Seguros y AFP.

## Tasa de morosidad 1/

(Porcentaje)



1/ Morosidad = (créditos vencidos + créditos en cobranza judicial) / colocaciones brutas.

Fuente: Superintendencia de Banca, Seguros y AFP.

Los depósitos en el sistema financiero (S/.4 548,4 millones) aumentaron 9,7 por ciento, respecto a marzo del pasado año, por la mayor captación de depósitos a plazos (18,1 por ciento) y de ahorro (11,4 por ciento). La expansión se registró tanto en los depósitos en moneda extranjera (23,5 por ciento) como en moneda nacional (6,0 por ciento).

## Depósitos en el Sistema Financiero

(Saldos a fin de periodo en miles de nuevos soles)

INSTITUCIONES	Estructura % Marzo 2014	MARZO		Var.% nominal	Contribución 1/
		2013	2014		
<b>Banco de la Nación</b>	<b>16,4</b>	<b>710 702</b>	<b>747 132</b>	<b>5,1</b>	<b>0,9</b>
<b>Banca Múltiple</b>	<b>59,6</b>	<b>2 370 511</b>	<b>2 708 920</b>	<b>14,3</b>	<b>8,2</b>
<b>Instituciones No Bancarias</b>	<b>24,0</b>	<b>1 064 312</b>	<b>1 092 297</b>	<b>2,6</b>	<b>0,7</b>
Cajas Municipales	18,2	786 309	826 450	5,1	1,0
Cajas Rurales	0,4	18 990	20 386	7,3	0,0
Empresas Financieras	5,4	259 013	245 462	-5,2	-0,3
<b>TOTAL</b>	<b>100,0</b>	<b>4 145 525</b>	<b>4 548 350</b>	<b>9,7</b>	<b>9,7</b>
Vista	26,7	1 239 038	1 216 102	-1,9	-0,6
Ahorro	36,4	1 488 286	1 657 728	11,4	4,1
A Plazos	36,8	1 418 201	1 674 520	18,1	6,2
En M/N	76,1	3 265 099	3 460 866	6,0	4,7
En M/E	23,9	880 426	1 087 484	23,5	5,0

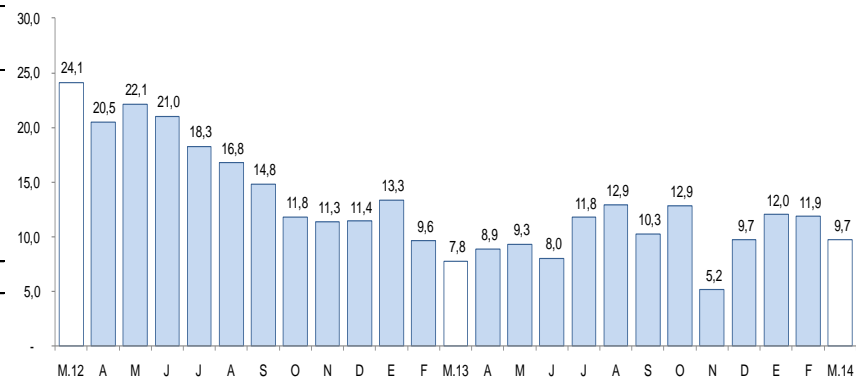
1/ En puntos porcentuales.

FUENTE: Superintendencia de Banca, Seguros y AFP (SBS).

ELABORACION: BCRP, Sucursal Trujillo. Departamento de Estudios Económicos.

## Crecimiento de los depósitos en el sistema financiero

(Var.% respecto a similar mes del año anterior)



Fuente: Superintendencia de Banca, Seguros y AFP.

## La inversión pública cayó 11,9 por ciento, en términos reales, respecto a similar periodo del año 2013.

### Inversión pública 1/ (En miles de nuevos soles)

	MARZO			ENERO-MARZO		
	2013	2014	Var %real	2013	2014	Var %real
Gobierno Nacional	31 200	15 498	-51,9	73 357	51 052	-32,7
Gobierno Regional	14 478	8 581	-42,7	21 486	28 045	26,3
Gobiernos Locales	57 295	69 696	17,7	151 229	142 761	-8,7
<b>Total</b>	<b>102 974</b>	<b>93 775</b>	<b>-11,9</b>	<b>246 071</b>	<b>221 857</b>	<b>-12,8</b>

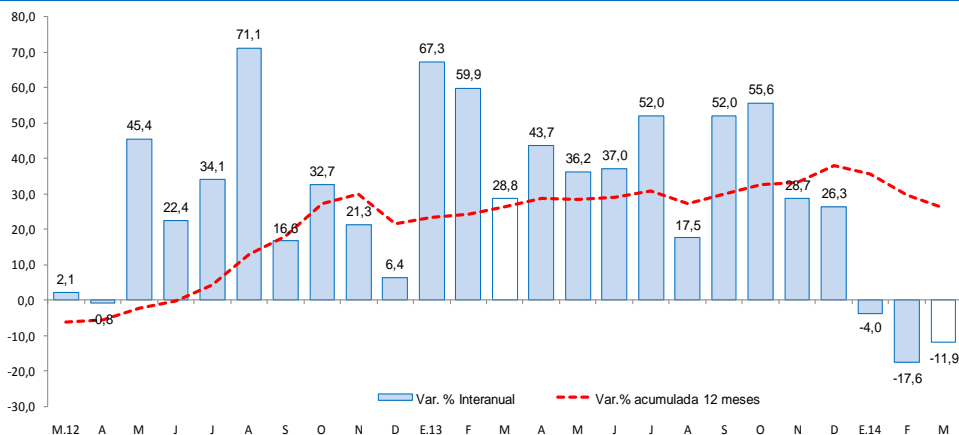
1/ Información actualizada al 30 de abril del 2014.

2/ Adquisición de activos no financieros.

FUENTE: Ministerio de Economía y Finanzas.

ELABORACIÓN: BCRP, Sucursal Trujillo. Departamento de Estudios Económicos.

### Crecimiento de la inversión pública (Var.% real respecto a similar mes del año anterior)



FUENTE: Ministerio de Economía y Finanzas

- La **inversión pública** en La Libertad, correspondiente a los tres niveles de gobierno, totalizó en marzo S/. 93,8 millones, 11,9 por ciento menos, respecto a similar mes del año 2013. La inversión disminuyó para el Gobierno Nacional (-51,9 por ciento) y el Gobierno Regional (-42,7 por ciento), pero aumentó para los gobiernos locales (17,7 por ciento).
- Entre los principales proyectos que el **Gobierno Nacional** desembolsó en marzo, destaca el “Mejoramiento y construcción de la carretera ruta 10 tramo: Huamachuco-Puente Pallar-Juanjuí, sector: Huamachuco-Sacsacocha-Puente Pallar” por S/. 2,2 millones, siguiéndole la “Rehabilitación y mejoramiento de la carretera Trujillo - Shirán - Huamachuco”, por un valor de S/. 1,6 millones y concesiones viales por un valor de S/. 210 mil.
- El **Gobierno Regional** desembolsó S/. 1,2 millones en operaciones y mantenimiento del proyecto Chavimochic y S/. 1,6 millones, en gestión de proyectos.
- Por su parte, los **gobiernos locales** ejecutaron principalmente obras relacionadas a transporte (S/.23,1 millones), educación (S/. 13,2 millones) y saneamiento (S/. 10,7 millones).