



Ancash: Síntesis de Actividad Económica - Setiembre 2014 -

Departamento de Estudios Económicos
Sucursal Trujillo

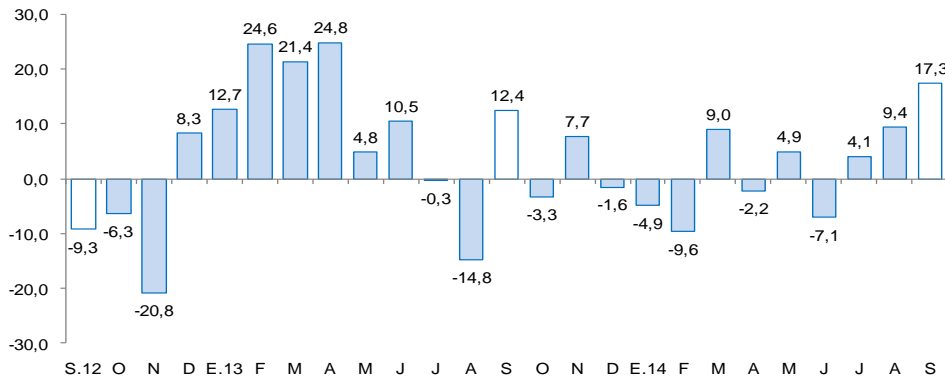
Miércoles, 26 de noviembre del 2014

El Banco Central de Reserva del Perú (BCRP) ha considerado presentar un conjunto de indicadores sectoriales de actividad económica con la finalidad de poder realizar el seguimiento del desempeño de la economía departamental. Para el sector real, se ha utilizado el Valor Bruto de Producción a precios del año 2007 para los sectores disponibles. Cabe señalar que a partir de enero 2014, el Instituto Nacional de Estadística (INEI) ha realizado el cambio de año base (de 1994 a 2007) para la construcción del Producto Bruto Interno (PBI) nacional, estando en elaboración la desagregación departamental. En la medida que se publique referida información, el BCRP volvería a elaborar para cada departamento un indicador agregado de actividad económica.

En setiembre, disminuyó la producción pesquera (-56,9 por ciento) y minera (-24,3 por ciento); mientras que la producción agropecuaria, creció 17,3 por ciento.

Ancash: Evolución de la producción agropecuaria ^{1/}

(Var.% real respecto a similar mes del año anterior)

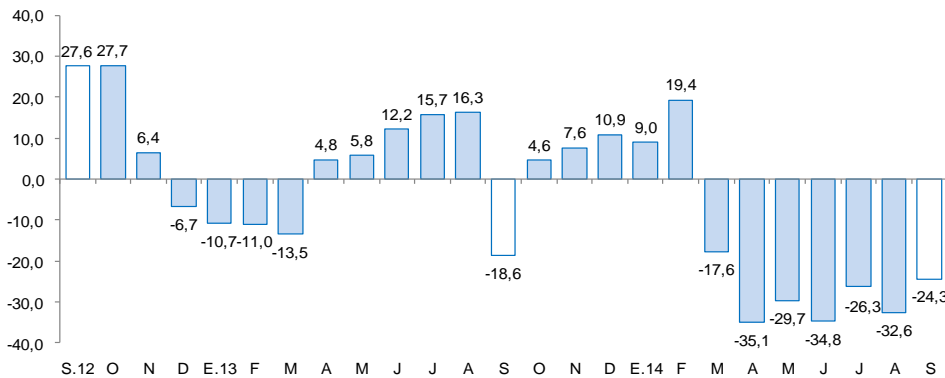


^{1/} A precios de 2007

Fuente: MINAGRI

Ancash: Evolución de la producción minera ^{1/}

(Var.% real respecto a similar mes del año anterior)



^{1/} A precios de 2007

Fuente: PRODUCE

Actividad Primaria

- La **actividad agropecuaria** creció en setiembre 17,3 por ciento interanual, por la mayor producción agrícola (24,3 por ciento) y pecuaria (7,9 por ciento). Entre enero y setiembre 2014, el sector creció 1,6 por ciento.
- La **pesca** cayó 56,9 por ciento en el mes, básicamente, por los bajos niveles de desembarque de la pesca de diversas especies para congelado (-89,1 por ciento), consumo en estado fresco (-69,5 por ciento) y para la industria de enlatado (-51,0 por ciento). En los primeros nueve meses del año, el sector acumuló una caída de 42,9 por ciento interanual.
- La **minería** cayó en setiembre 24,3 por ciento interanual, por la menor producción de molibdeno (-91,0 por ciento), oro (-79,7 por ciento) y cobre (-32,2 por ciento). Sin embargo, aumentó la producción de plomo (86,4 por ciento), zinc (84,0 por ciento) y plata (19,6 por ciento).

En setiembre, creció la inversión pública (4,7 por ciento), los despachos de cemento (9,8 por ciento), el crédito directo total (4,0 por ciento), el empleo formal (2,6 por ciento) y la producción industrial (0,9 por ciento). Por otro lado, disminuyó el arribo a los establecimientos de hospedaje (-3,5 por ciento) y el empleo formal urbano en la ciudad de Chimbote (-7,7 por ciento).

- La **producción manufacturera** creció en setiembre 2,7 por ciento interanual, por la mayor producción, principalmente, de productos siderúrgicos (14,1 por ciento) y, en menor medida, de azúcar (14,0 por ciento) y sustancias y productos químicos (8,8 por ciento).
- En el **sector construcción**, los **despachos de cemento** aumentaron en setiembre 8,4 por ciento interanual por la puesta en marcha de importantes proyectos inmobiliarios en la ciudad de Chimbote, diversas obras civiles en plantas industriales, obras de saneamiento, y edificación de infraestructura hotelera y educativa, entre otras.
- Los **arribos a los establecimientos de hospedaje** disminuyeron en el mes 6,7 por ciento, por la menor afluencia de visitantes nacionales (-7,1 por ciento); mientras que los arribos de extranjeros aumentaron 12,2 por ciento.
- El **empleo** en empresas privadas formales, con 10 a más trabajadores, disminuyó en setiembre 7,7 por ciento, en la ciudad de Chimbote. Sin embargo, en la ciudad de Huaraz, aumentó en 1,7 por ciento, respecto a igual mes de 2013.
- El **crédito directo total** (S/. 2 771 millones) creció 11,3 por ciento en setiembre, en términos nominales, frente al mismo mes de 2013. El crédito **hipotecario** y de **consumo** aumentaron 17,0 y 13,7 por ciento, respectivamente.
- La **inversión pública** en el departamento totalizó en setiembre S/. 139 millones, 4,7 por ciento más, respecto a lo ejecutado en igual mes del año anterior. La inversión aumentó en el Gobierno Nacional (295,6 por ciento) y en los gobiernos locales (9,1 por ciento); mientras que disminuyó en el Gobierno Regional (-85,3 por ciento).

Ancash: Otros indicadores de actividad económica

(Variación % respecto a similar mes del año anterior)

	Abr.14	May.14	Jun.14	Jul.14	Ago.14	Set.14
Producción industrial ^{1/}	↑ 17,8	↓ -36,2	↓ -22,7	↓ -20,5	↓ -20,1	↑ 2,7
Despacho de cemento ^{1/}	↑ 32,9	↑ 22,2	↑ 16,3	↑ 50,8	↑ 9,3	↑ 8,4
Arribos a los establecimientos de hospedaje	↑ 5,0	↑ 4,2	↓ -4,0	↓ -4,9	↓ -10,7	↓ -6,7
Empleo formal urbano ^{2/}	↑ 0,2	↑ 4,4	↓ -2,9	↓ -2,8	↓ -7,5	↓ -7,7
Crédito total	↑ 13,3	↑ 10,6	↑ 10,4	↑ 9,3	↑ 9,5	↑ 11,3
Crédito de consumo	↑ 16,0	↑ 15,5	↑ 14,6	↑ 14,4	↑ 14,0	↑ 13,7
Crédito hipotecario	↑ 20,4	↑ 17,7	↑ 20,0	↑ 20,2	↑ 19,2	↑ 17,0
Inversión pública ^{1/}	↓ -31,9	↓ -45,2	↓ -32,0	↑ 1,1	↓ -53,5	↑ 4,7

^{1/} En términos reales.

^{2/} En empresas de 10 a más trabajadores localizadas en la ciudad de Chimbote

Fuentes: BCRP - Sucursal Trujillo, MITE, MINCETUR, SBS y MEF

La actividad agropecuaria creció en setiembre 17,3 por ciento interanual, por la mayor producción agrícola (24,3 por ciento) y pecuaria (7,9 por ciento). Asimismo, el sector agropecuario acumuló un crecimiento interanual de 1,6 por ciento en los primeros nueve meses del presente año.

Ancash: Producción de principales productos agropecuarios ^{1/} (Miles de toneladas)

Subsectores	Estructura Porcentual 2012 3/	Setiembre				Enero -Setiembre			
		2013	2014	Var.% anual	Contribución al crecimiento3/	2013	2014	Var.% anual	Contribución al crecimiento 3/
AGRÍCOLA	65,4			24,3	14,0			1,8	1,2
Orientada al mercado externo y agroindustria 2/	27,3			46,4	15,1			6,7	1,9
Espárrago	7,7	1,2	1,1	-10,5	-0,8	11,4	9,5	-16,5	-0,9
Maíz amarillo duro	6,9	7,6	16,7	121,0	13,0	48,1	58,6	21,8	1,1
Caña de azúcar	5,8	72,8	87,1	19,5	1,8	623,2	594,4	-4,6	-0,3
Palta	3,7	1,8	2,2	25,0	1,1	51,9	66,6	28,2	2,8
Algodón rama	3,2	0,0	0,0	0,0	0,0	6,0	4,2	-30,0	-0,7
Orientada al mercado interno 2/	38,0			-4,4	-1,1			-1,8	-0,7
Papa	6,6	1,1	1,1	3,0	0,0	102,1	103,5	1,3	0,1
Maíz choclo	3,6	1,8	1,2	-33,1	-0,7	51,8	48,5	-6,3	-0,3
Alfalfa	3,5	16,4	17,4	6,0	0,3	164,6	172,9	5,0	0,2
Arroz Cáscara	3,3	0,0	0,0	0,0	0,0	57,0	56,8	-0,4	0,0
Trigo	2,0	0,5	0,5	-12,8	-0,1	19,1	18,1	-5,2	-0,1
Maíz amiláceo	1,9	0,0	0,0	-17,4	0,0	12,7	11,7	-7,9	-0,2
Camote	1,3	3,2	3,5	9,6	0,3	18,4	24,0	30,4	0,4
Cebada	0,9	0,4	0,1	-65,9	-0,4	10,9	10,0	-8,4	-0,1
Mango	0,8	0,0	0,0	0,0	0,0	8,0	7,2	-10,5	-0,1
Frijol grano seco	0,5	0,1	0,1	-25,4	-0,1	1,4	1,5	5,8	0,0
Arveja grano seco	0,5	0,2	0,1	-50,9	-0,3	2,1	2,2	2,1	0,0
Zapallo	0,4	0,6	0,9	39,8	0,2	7,1	9,9	37,9	0,2
Otros	12,8			-1,8	-0,2			-9,9	-0,8
PECUARIA	34,6			7,9	3,3			1,0	0,3
Carne de ave 4/	19,3	2,2	2,5	12,9	2,9	23,7	23,9	0,9	0,2
Carne de vacuno 4/	9,2	0,7	0,7	2,7	0,3	6,1	6,2	1,4	0,1
Carne de ovino 4/	2,0	0,1	0,1	1,0	0,0	0,9	0,9	1,1	0,0
Leche	2,0	1,3	1,4	6,7	0,2	12,6	13,2	4,4	0,1
Huevo	1,2	0,2	0,2	-6,1	-0,1	1,9	1,8	-4,1	0,0
Otros	1,0			0,5	0,0			-0,1	0,0
SECTOR AGROPECUARIO	100,0			17,3	17,3			1,6	1,6

1/ Cifras preliminares.

2/ A precios de 2007

3/ Puntos porcentuales.

4/ Peso neto.

FUENTE: Ministerio de Agricultura y Riego.

ELABORACION: BCRP, Sucursal Trujillo, Departamento de Estudios Económicos.

- El crecimiento de la **producción agrícola** se registró en los cultivos con destino al mercado externo y agroindustria (46,4 por ciento), debido al crecimiento, principalmente, de maíz amarillo duro (121,0 por ciento), palta (25,0 por ciento) y caña de azúcar (19,5 por ciento). Los cultivos para el mercado interno, por el contrario, disminuyeron en 4,4 por ciento, por la caída en la producción de cebada (-65,9 por ciento), arveja grano seco (-50,9 por ciento), maíz choclo (-33,1 por ciento), frijol grano seco (-25,4 por ciento), maíz amiláceo (-17,4 por ciento) y trigo (-12,8 por ciento).
- En la **actividad pecuaria**, el crecimiento refleja la mayor producción de carne de ave (12,9 por ciento), leche (6,7 por ciento) y carne de vacuno (2,7 por ciento).

La pesca cayó 56,9 por ciento en el mes, básicamente, por los bajos niveles de desembarque de la pesca de diversas especies para congelado (-89,1 por ciento), consumo en estado fresco (-69,5 por ciento) y para la industria de enlatado (-51,0 por ciento).

Ancash: Producción pesquera ^{1/} (En TM)

	Setiembre			Enero - Setiembre		
	2 013	2 014	Var.%2/	2 013	2 014	Var.%2/
Consumo Humano Directo	11 715	5 153	-56,9	102 027	78 394	-24,7
. Fresco	1 922	587	-69,5	12 721	14 155	11,3
. Congelado	607	66	-89,1	24 114	14 153	-41,3
. Conservas	9 186	4 500	-51,0	65 192	50 086	-23,2
Consumo Humano Indirecto	0	0	0,0	762 185	317 528	-58,3
. Anchoveta	0	0	0,0	762 185	317 528	-58,3
. Otras Especies	0	0	0,0	0	0	0,0
SECTOR PESCA			-56,9			-42,9

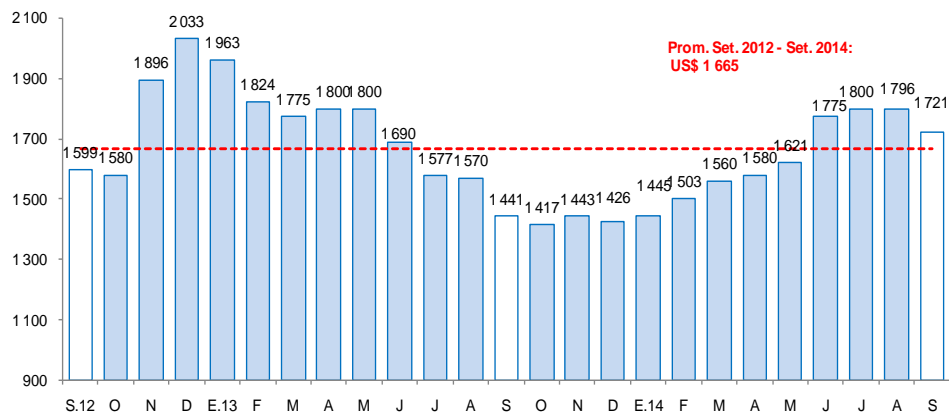
^{1/} Cifras preliminares.

^{2/} Variación a precios de 2007

FUENTE: Ministerio de la Producción.

ELABORACION: BCRP, Sucursal Trujillo. Departamento de Estudios Económicos.

Cotización de la harina de pescado (US\$/tonelada - Hamburgo)



Fuente: Reuters y Bloomberg.

- La **actividad pesquera** registró, por quinto mes consecutivo, una tendencia descendente con tasas negativas de dos dígitos. En setiembre cayó 56,9 por ciento interanual, básicamente, por los bajos niveles de desembarque de la pesca de diversas especies para el consumo humano directo (pasó de 11,7 mil a 5,1 mil Tm.) en sus tres modalidades: para congelado (-89,1 por ciento), consumo en estado fresco (-69,5 por ciento) y para la industria de enlatado (-51,0 por ciento).
- En lo que va del año, de enero a setiembre, el sector acumuló una caída de 42,9 por ciento, en términos interanuales, por la menor pesca industrial de anchoveta (-58,3 por ciento) y de diversas especies para el consumo humano directo (-24,7 por ciento).
- La **cotización internacional promedio** de la harina de pescado en setiembre fue de US\$ 1 721 por tonelada, nivel inferior en 4,2 por ciento respecto al mes previo y superior en 19,4 por ciento con relación a similar mes de 2013.

La actividad minera cayó en setiembre 24,3 por ciento interanual y acumula una caída interanual de 21,6 por ciento, en los nueve primeros meses del año.

Ancash: Producción Minera ^{1/}

(Var. % real respecto al mismo periodo del año anterior)

Estructura Porcentual 2012 2/	Setiembre			Enero - Setiembre			
	2014	Var.% anual	Contribución al crecimiento 3/	2014	Var.% anual	Contribución al crecimiento 3/	
Cobre (TMF)	65,6	27 461	-32,2	-23,8	279 991	-15,9	-9,9
Zinc (TMF)	18,2	23 986	84,0	7,9	231 842	-21,3	-4,6
Plata (Onzas troy)	5,2	1 459 124	19,6	1,0	12 783 071	-16,8	-1,1
Oro (Onzas troy)	1,9	2 470	-79,7	-2,2	11 409	-86,1	-1,6
Molibdeno (TMF)	8,1	39	-91,0	-7,7	1 201	-64,9	-4,4
Plomo (TMF)	0,9	1 929	86,4	0,5	16 031	-1,5	0,0
SECTOR MINERÍA 2/	100,0		-24,3	-24,3		-21,6	-21,6

1/ Cifras preliminares.

2/ A precios de 2007.

3/ En puntos porcentuales.

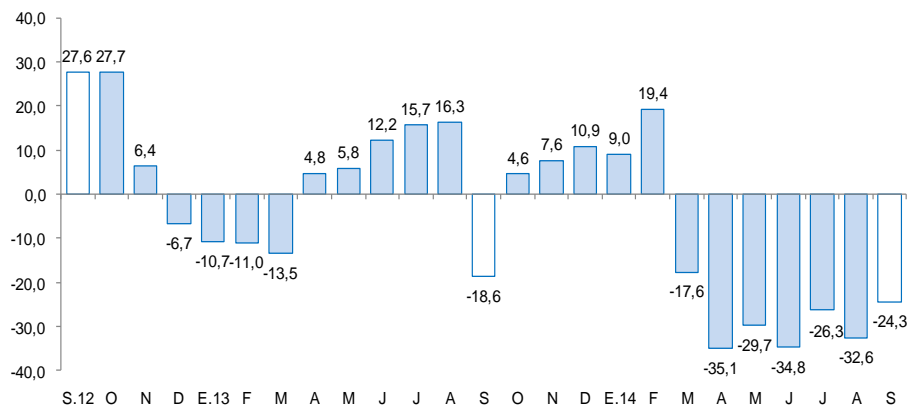
FUENTE: Ministerio de Energía y Minas.

ELABORACIÓN: BCRP, Sucursal Trujillo. Departamento de Estudios Económicos.

- El **sector minería** se contrajo en setiembre en 24,3 por ciento interanual, por la menor producción de molibdeno (-91,0 por ciento), oro (-79,7 por ciento) y cobre (-32,2 por ciento). Atenuó el resultado el aumento de la producción de plomo (86,4 por ciento), zinc (84,0 por ciento) y plata (19,6 por ciento).
- En setiembre, el **precio promedio** del cobre fue de US\$ 6 872 / Tm, 4,0 por ciento menos frente a igual mes del año anterior. En tanto, el zinc cotizó en promedio US\$ 2 294 / Tm. y fue mayor en 24,1 por ciento, respecto a la cotización de setiembre de 2013.

Ancash: Evolución de la producción minera ^{1/}

(Var.% real respecto a similar mes del año anterior)

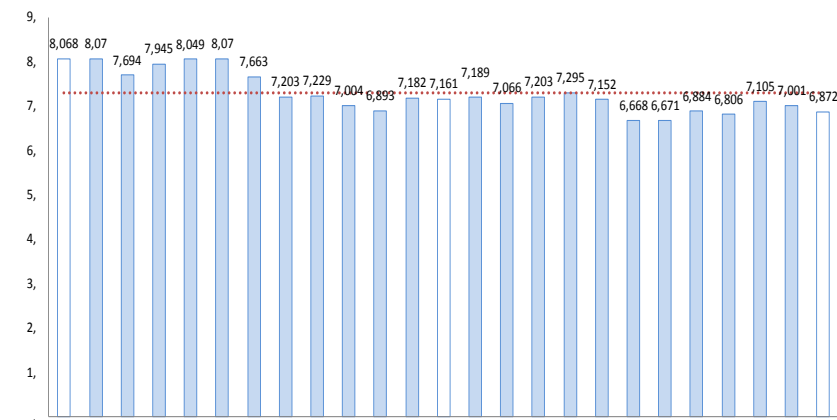


1/ A precios de 2007

Fuente: MINEM

Cotización internacional de cobre

(¢US\$/lb promedio mensual – London Metal Exchange)



Fuente: Bloomberg.

La actividad industrial registró un aumento interanual de 2,7 por ciento en setiembre, por la mayor actividad de la industria no primaria (13,0 por ciento). La industria primaria cayó en 18,0 por ciento.

Ancash: Producción manufacturera ^{1/}

(Variación % real respecto al mismo periodo del año anterior)

Ramas de actividad	Estructura porcentual 2013 ^{2/}	Setiembre		Enero - Setiembre	
		Var.%	Contribución ^{3/}	Var.%	Contribución ^{3/}
MANUFACTURA PRIMARIA	50,3	-18,0	-6,0	-28,7	-12,8
Harina y aceite de pescado	21,2	0,0	0,0	-56,4	-11,2
Conservas y productos congelados de pescado	20,3	-40,6	-7,9	-4,8	-0,7
Azúcar	8,8	14,0	1,9	-9,1	-0,9
MANUFACTURA NO PRIMARIA	49,7	13,0	8,7	11,1	6,2
Alimentos y Bebidas	3,3	-5,6	0,0	22,1	1,1
Hortalizas/Frutas congeladas	1,4	11,2	0,0	5,6	0,1
Arroz pilado	1,6	0,0	0,0	35,8	1,0
Alcohol etílico	0,3	-10,4	-0,1	-9,7	0,0
Sustancias y Productos Químicos	7,7	8,8	1,0	-0,9	-0,1
Oxígeno	6,4	13,0	1,2	2,1	0,1
Nitrógeno	1,0	-21,4	-0,3	-22,6	-0,2
Acetileno	0,3	0,1	0,0	-3,1	0,0
Fabricación Metales Básicos	38,7	14,1	7,7	12,2	5,2
Productos siderúrgicos	38,7	14,1	7,7	12,2	5,2
SECTOR MANUFACTURERA	100,0	2,7	2,7	-6,6	-6,6

1/ Cifras preliminares.

2/ A precios de 1994.

3/ En puntos porcentuales.

Fuente: Ministerio de Agricultura y Riego, Ministerio de Producción y empresas industriales.

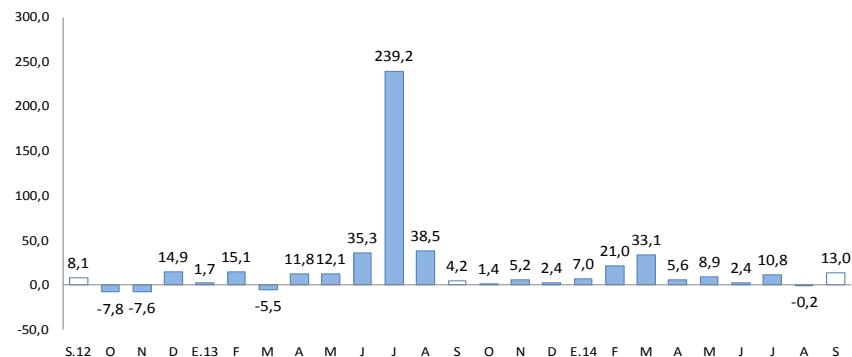
Elaboración: BCRP, Sucursal Trujillo. Departamento de Estudios Económicos.

- La **manufactura no primaria** tuvo una expansión en setiembre de 13,0 por ciento interanual, como resultado de la mayor actividad de la industria siderúrgica (14,1 por ciento). Las otras ramas industriales registraron comportamientos heterogéneos: la industria de sustancias y productos químicos, creció 8,8 por ciento; en cambio, la industria de alimentos y bebidas se redujo en 5,6 por ciento.

- El retroceso de la **industria primaria** (-18,0 por ciento) se generó, básicamente, por los bajos niveles de producción de la industria de conservas y congelados de pescado (-40,6 por ciento), asociada a la menor disponibilidad de materia prima, particularmente, las especies de caballa, jurel, pota, entre otras. La producción de harina y aceite de pescado se encuentra paralizada por veda de su principal recurso (anchoveta). Por su parte, la industria azucarera aumentó su producción en 14,0 por ciento, al disponer la empresa Agroindustrias San Jacinto S.A.A. de mayor caña de azúcar y mejor calidad de la misma.

Ancash: Evolución de la producción manufacturera no primaria

(Variación % real respecto al mismo mes del año anterior)

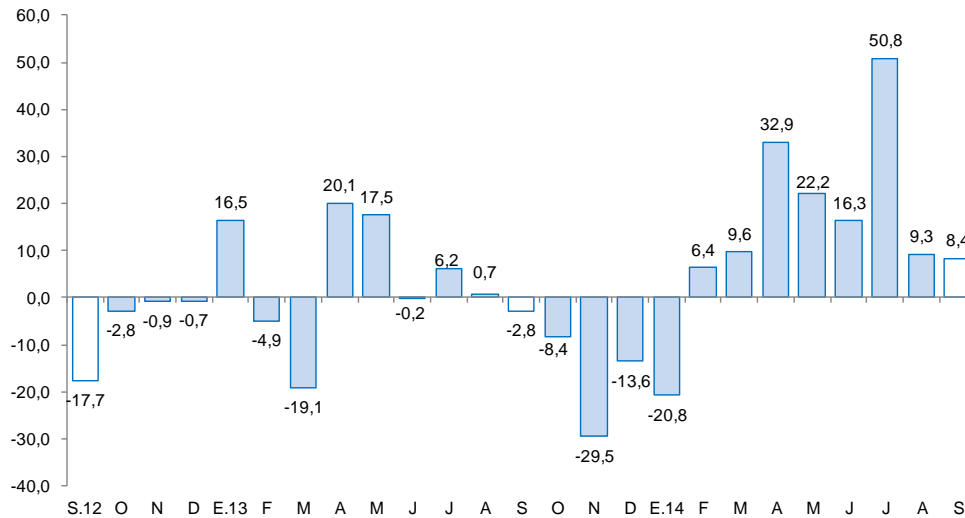


Fuente: Ministerio de Agricultura y Riego y empresas industriales.

Los despachos locales de cemento registraron un aumento interanual de 8,4 por ciento en setiembre, siendo el octavo mes de alzas consecutivas.

Ancash: Despachos de cemento

(Var.% real respecto a similar mes del año anterior)



Fuente: Cementos Pacasmayo S.A.A.

- Los **despachos de cemento** aumentaron en setiembre 8,4 por ciento, con relación a igual mes de 2013, siendo el octavo mes de alzas consecutivas, como resultado de la puesta en marcha de importantes proyectos inmobiliarios en la ciudad de Chimbote, en donde destacan “Paseo del Mar” y “Vías de la Pradera”; igualmente la construcción de infraestructura hotelera, obras civiles en plantas industriales (Siderperú, Austral-Coishco), infraestructura educativa (Universidad Nacional del Santa, Los Ángeles de Chimbote), obras de saneamiento, mejoramiento del ornato, entre otras. De enero a setiembre, los despachos de cemento aumentaron 14,0 por ciento, respecto al periodo análogo de 2013.

El empleo en empresas privadas formales, con 10 a más trabajadores, disminuyó en setiembre 7,7 por ciento, en la ciudad de Chimbote. Sin embargo, en la ciudad de Huaraz, aumentó en 1,7 por ciento, respecto a igual mes de 2013.

Ciudad de Chimbote: Índice mensual de empleo en empresas privadas formales de 10 a más trabajadores (Octubre 2010 = 100)

	Setiembre			Enero - Setiembre		
	2013	2014 ^{1/}	Var.%	2013	2014	Var.%
Extractiva 2/	129,0	131,1	1,6	141,3	173,3	22,7
Industria manufacturera	94,0	76,3	-18,9	92,7	82,1	-11,5
Comercio	117,9	113,3	-3,9	116,2	117,0	0,7
Transp., almac., y comun.	131,5	87,5	-33,5	106,2	108,4	2,0
Servicios 3/	107,3	122,8	14,5	106,8	113,1	5,9
Total	104,2	96,2	-7,7	102,2	99,7	-2,5

Nota: La información corresponde al primer día de cada mes.

1/ Cifras preliminares.

2/ Conformada por las subramas agricultura, pesca y minería.

3/ Conformada por las subramas servicios prestados a empresas, restaurantes y hoteles, establecimientos financieros, enseñanza, servicios sociales y comunales; y electricidad, gas y agua.

FUENTE: MTPE – Encuesta Nacional de Variación Mensual del Empleo (ENVME).

ELABORACIÓN: BCRP, Sucursal Trujillo. Departamento de Estudios Económicos.

Ciudad de Huaraz: Índice mensual de empleo en empresas privadas formales de 10 a más trabajadores (Octubre 2010 = 100)

	Setiembre			Enero - Setiembre		
	2013	2014 ^{1/}	Var.%	2013	2014	Var.%
Extractiva 2/	64,5	56,5	-12,4	82,6	57,3	-30,6
Industria manufacturera	-	-	-	-	-	-
Comercio	111,4	100,3	-9,9	102,7	101,9	-0,8
Transp., almac., y comun.	126,8	146,7	15,7	126,3	132,4	4,9
Servicios 3/	113,0	126,4	11,9	117,0	123,0	5,1
Total	98,7	100,3	1,7	103,8	99,0	-4,6

Nota: La información corresponde al primer día de cada mes. El análisis de la ciudad se inició en el año 2003.

1/ Cifras preliminares.

2/ Conformada por las subramas agricultura, pesca y minería.

3/ Conformada por las subramas servicios prestados a empresas, restaurantes y hoteles, establecimientos financieros, enseñanza, servicios sociales y comunales; y electricidad, gas y agua.

FUENTE: MTPE – Encuesta Nacional de Variación Mensual del Empleo (ENVME).

ELABORACIÓN: BCRP, Sucursal Trujillo. Departamento de Estudios Económicos.

- El empleo en la ciudad de Chimbote, en empresas privadas formales con 10 a más trabajadores, disminuyó en setiembre 7,7 por ciento interanual. La caída se generó, básicamente, en los sectores transportes, almacenes y comunicaciones (-33,5 por ciento) e industria manufacturera (-18,9 por ciento). Atenuaron la caída la expansión registrada en el sector servicios (14,5 por ciento) y extractivo (1,6 por ciento).
- Entre enero y setiembre, el empleo acumuló una caída de 2,5 por ciento, y se sustenta también en el descenso registrado en la industria manufacturera (-11,5 por ciento). En el resto de actividades, por el contrario, el empleo creció, principalmente, en el sector extractivo (22,7 por ciento) y servicios (5,9 por ciento).
- Por su parte, el empleo en la ciudad de Huaraz, en empresas privadas formales con 10 a más trabajadores, aumentó en setiembre 1,7 por ciento, respecto a igual mes del pasado año. El aumento se registró en el sector transportes, almacenamiento y comunicaciones (15,7 por ciento) y servicios (11,9 por ciento). Sin embargo, registraron descensos los sectores extractivo (-12,4 por ciento) y comercio (-9,9 por ciento).
- Entre enero y setiembre, el empleo acumuló una caída de 4,6 por ciento, y se sustenta en el descenso en la actividad extractiva (-30,6 por ciento).

El crédito (S/. 2 771 millones) creció en setiembre 11,3 por ciento, en términos nominales, frente a igual mes de 2013. Los créditos hipotecario y de consumo aumentaron en 17,0 por ciento y 13,7 por ciento, respectivamente.

Ancash: Crédito Directo

(SalDOS a fin de periodo en millones de nuevos soles)

Instituciones	Setiembre			
	2013	2014	Estructura %	Var. % nominal
Banco de la Nación ^{1/}	107	131	4,7	21,7
Agrobanco ^{2/}	20	48	1,7	147,1
Banca Múltiple	1 768	1 904	68,7	7,7
Instituciones No Bancarias	594	688	24,8	15,7
Cajas Municipales	266	280	10,1	5,2
Cajas Rurales	43	50	1,8	16,1
Edpymes	6	6	0,2	-1,5
Empresas Financieras	279	352	12,7	26,1
TOTAL	2 490	2 771	100,0	11,3
A Empresas	1 441	1 571	56,7	9,0
Corporativo, Gran y Mediana Empresas	651	706	25,5	8,4
Pequeñas Empresas	540	588	21,2	9,0
Microempresas	249	277	10,0	10,9
A Personas	1 049	1 200	43,3	14,4
Consumo	827	941	34,0	13,7
Hipotecario	222	259	9,4	17,0
En M/N	1 877	2 171	78,4	15,7
En M/E	613	600	21,6	-2,1

1/ Considera solo los créditos de consumo e hipotecario

2/ No considera los créditos a las demás empresas del sistema financiero

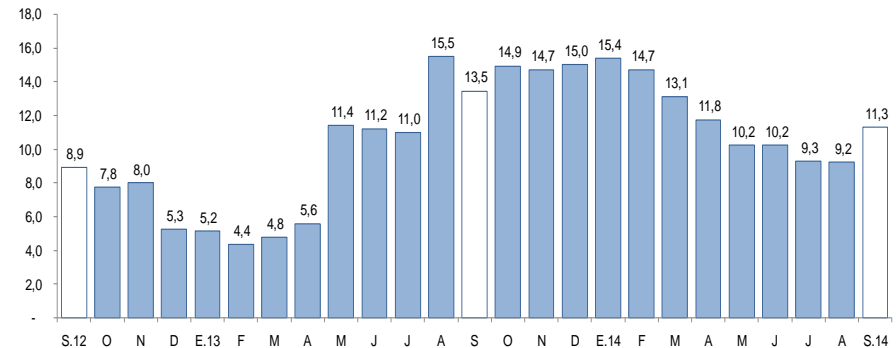
Fuente: Superintendencia de Banca, Seguros y AFP (SBS).

Elaboración: BCRP, Sucursal Trujillo. Departamento de Estudios Económicos.

- La **morosidad** en agosto 2014 fue de 5,3 por ciento, 0,4 puntos porcentuales más, respecto al mismo mes de 2013. La morosidad de las instituciones no bancarias (8,7 por ciento) y de la banca múltiple (4,4 por ciento) disminuyeron 1,0 punto porcentual cada una, con respecto a agosto de 2013.

Ancash: Evolución del crédito directo

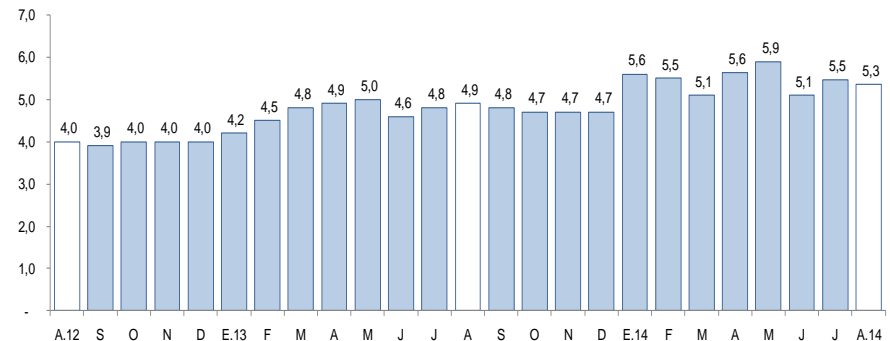
(Var.% respecto a similar mes del año anterior)



Fuente: Superintendencia de Banca, Seguros y AFP.

Ancash: Tasa de morosidad ^{1/}

(Porcentaje)



1/ Morosidad = (créditos vencidos + créditos en cobranza judicial) / colocaciones brutas.

Los depósitos (S/.1 948 millones) aumentaron en setiembre 2,9 por ciento, respecto a igual mes del pasado año, por la mayor captación de depósitos de ahorro (8,2 por ciento) y a plazo (1,8 por ciento). Los depósitos en moneda nacional, que representan el 79,6 por ciento, crecieron en 2,0 por ciento.

Ancash: Depósitos

(Saldos a fin de periodo en millones de nuevos soles)

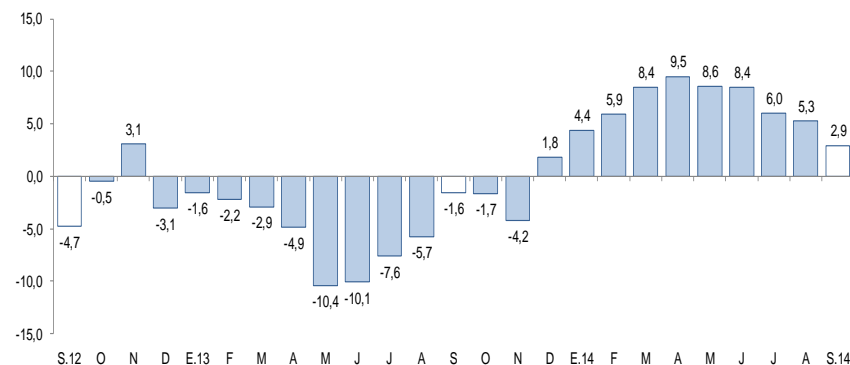
Instituciones	Setiembre			
	2013	2014	Estructura %	Var. % nominal
Banco de la Nación	522	503	25,8	-3,7
Banca Múltiple	1 121	1 197	61,4	6,7
Instituciones No Bancarias	249	249	12,8	-0,3
Cajas Municipales	201	199	10,2	-1,1
Cajas Rurales	33	37	1,9	9,4
Empresas Financieras	15	13	0,7	-11,9
TOTAL	1 892	1 948	100,0	2,9
Depósitos a la vista	509	493	25,3	-3,2
Depósitos de ahorro	731	790	40,6	8,2
Depósitos a plazo	653	665	34,1	1,8
En M/N	1 521	1 551	79,6	2,0
En M/E	372	396	20,4	6,7

Fuente: Superintendencia de Banca, Seguros y AFP (SBS).

Elaboración: BCRP, Sucursal Trujillo. Departamento de Estudios Económicos.

Ancash: Evolución de los depósitos

(Var.% respecto a similar mes del año anterior)



Fuente: Superintendencia de Banca, Seguros y AFP.

La inversión pública aumentó 4,7 por ciento, en términos reales, respecto a similar mes de 2013. En los nueve primeros meses del año acumula una caída de 16,7 por ciento.

Ancash: Inversión pública^{1/} (En millones de nuevos soles)

Niveles de gobierno	Setiembre			Enero-Setiembre		
	2013	2014	Var % real	2013	2014	Var % real
Gobierno Nacional	8	34	295,6	89	142	55,0
Gobierno Regional	32	5	-85,3	266	52	-81,0
Gobiernos Locales	90	100	9,1	585	615	1,7
Total	130	139	4,7	940	809	-16,7

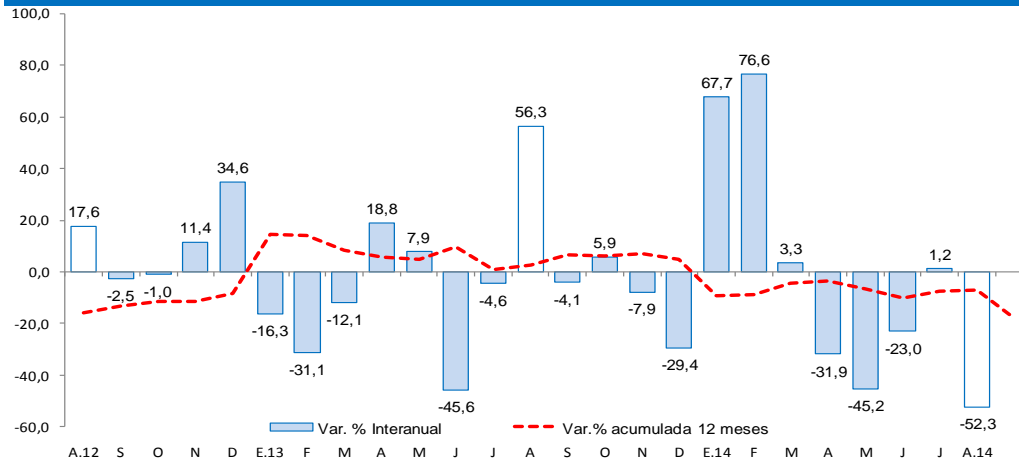
1/ Información actualizada al 31 de octubre del 2014.

2/ Adquisición de activos no financieros.

Fuente: Ministerio de Economía y Finanzas.

Elaboración: BCRP, Sucursal Trujillo. Departamento de Estudios Económicos.

Ancash: Evolución de la Inversión pública (Var.% real respecto a similar mes del año anterior)



FUENTE: Ministerio de Economía y Finanzas

La **Inversión pública** del Gobierno General en Ancash, totalizó en setiembre S/. 139 millones, 4,7 por ciento más, respecto a similar mes del pasado año. La inversión aumentó en el Gobierno Nacional en 295,6 por ciento y en los gobiernos locales, en 9,1 por ciento, mientras que se redujo en el Gobierno Regional en 85,3 por ciento, debido al congelamiento de cuentas en el marco de la investigación seguida por la Contraloría a la gestión del Presidente Regional.

Entre los principales proyectos que el **Gobierno Nacional** desembolsó en setiembre, destacan las “Concesiones viales” por S/. 24 millones; seguido del proyecto “Creación del Reservorio y Canal Chicurruri - Percashca - Distrito de Yungar - Provincia de Carhuaz”, por un valor de S/. 2 millones y el “Mejoramiento, Ampliación del Sistema de riego Shallap - Huapish- Toclla - Distrito de Huaraz - Provincia de Huaraz”, por un valor de S/. 1 millón.

Los principales proyectos desembolsados en setiembre por el **Gobierno Regional** fueron: “Mejoramiento y Ampliación de los servicios de agua potable, desagüe y alcantarillado en la localidad de Shilla - Distrito de Shilla - Provincia de Carhuaz” por S/. 2 millones, “Reconstrucción y Equipamiento de Instituto Superior Tecnológico público Agustín Haya de la Torre - Provincia de Sihuas” por S/. 1 millón y “Gestión de proyectos”, por S/. 1 millón.

Los **gobiernos locales** han ejecutado proyectos relacionados a las áreas de saneamiento (S/. 36 millones), transporte (S/. 17 millones) y planeamiento, gestión y reserva de contingencia (S/. 9 millones).