



Ancash: Síntesis de Actividad Económica - Mayo 2014 -

**Departamento de Estudios Económicos
Sucursal Trujillo**

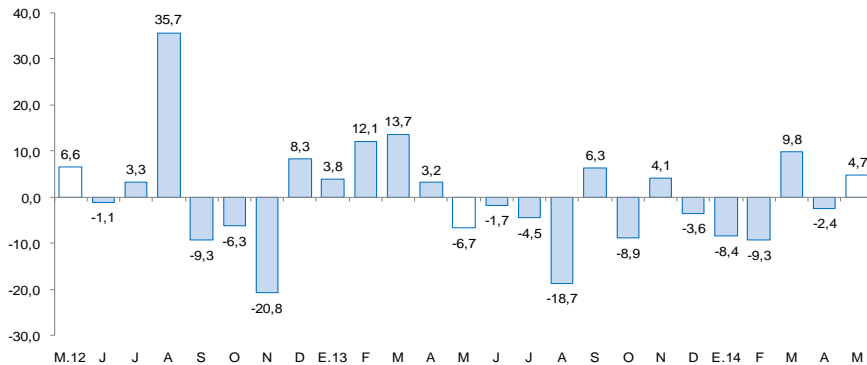
Miércoles, 23 de julio de 2014

El Banco Central de Reserva del Perú (BCRP) ha considerado presentar un conjunto de indicadores sectoriales de actividad económica con la finalidad de poder realizar el seguimiento del desempeño de la economía departamental. Para el sector real, se ha utilizado el Valor Bruto de Producción a precios del año 2007 para los sectores disponibles. Cabe señalar que a partir de enero 2014, el Instituto Nacional de Estadística (INEI) ha realizado el cambio de año base (de 1994 a 2007) para la construcción del Producto Bruto Interno (PBI) nacional, estando en elaboración la desagregación departamental. En la medida que se publique referida información, el BCRP volvería a elaborar para cada departamento un indicador agregado de actividad económica.

En mayo, los sectores pesca y minera cayeron en 79,4 y 29,7 por ciento, respectivamente, con relación a similar mes de 2013, a diferencia del sector agropecuario que creció en 4,7 por ciento.

Ancash: Evolución de la producción agropecuaria 1/

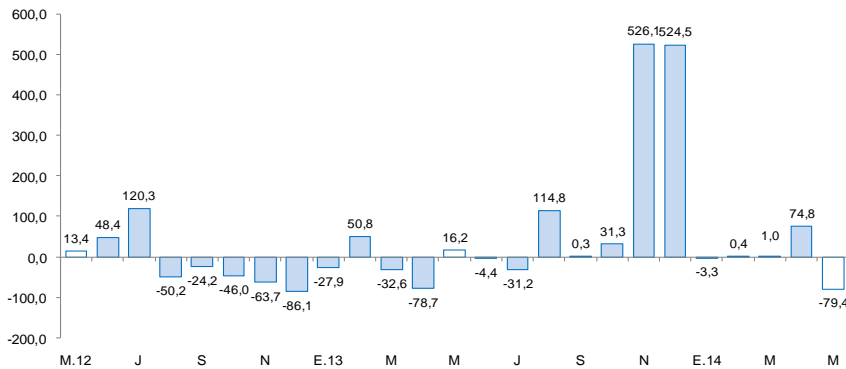
(Var.% real respecto a similar mes del año anterior)



1/ A precios de 2007
Fuente: MINAGRI

Ancash: Evolución de la producción pesquera 1/

(Var.% real respecto a similar mes del año anterior)



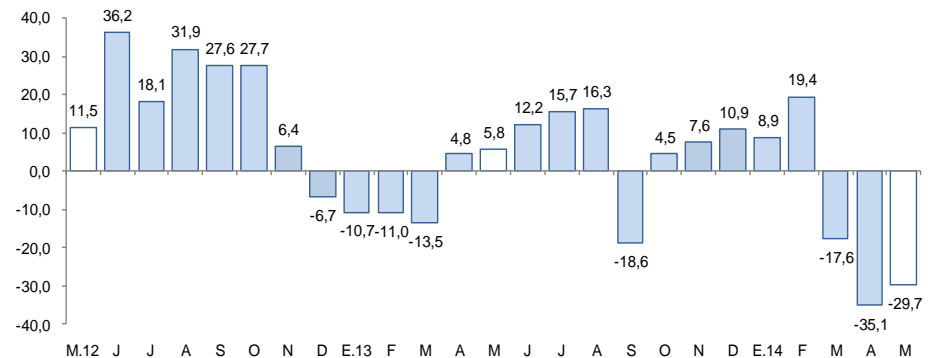
1/ A precios de 2007
Fuente: PRODUCE

Indicador de Actividad Primaria

- El **sector agropecuario** creció en mayo 4,7 por ciento, por la mayor producción de maíz amarillo duro (45,0 por ciento), palta (34,4 por ciento), caña de azúcar (6,9 por ciento), leche (3,1 por ciento), carne de ovino (1,4 por ciento) y carne de vacuno (0,7 por ciento). En los primeros cinco meses del año, el sector acumuló una caída de 0,9 por ciento.
- El **sector pesca** cayó 79,4 por ciento interanual, por el bajo desembarque de la pesca industrial de anchoveta (-92,6 por ciento) y de diversas especies para la preparación de congelados (-70,3 por ciento).
- La **actividad minera** contrajo su producción en mayo, 29,7 por ciento interanual, principalmente, en oro (-87,6 por ciento), molibdeno (-42,0 por ciento), zinc (-30,7 por ciento), plata (-27,8 por ciento), cobre (-26,9 por ciento) y plomo (-22,4 por ciento).

Ancash: Evolución de la producción minera 1/

(Var.% real respecto a similar mes del año anterior)



1/ A precios de 2007
Fuente: MINEM

Crecieron en mayo los despachos de cemento (22,2 por ciento); el crédito directo (10,6 por ciento); el empleo formal (4,4 por ciento) y el número de arribos a los establecimientos de hospedaje (2,7 por ciento). Por el contrario, se contrajo el gasto de capital (-45,2 por ciento) y la actividad manufacturera (-36,7 por ciento).

- La **producción manufacturera** cayó en mayo, 36,7 por ciento interanual, por la menor producción de harina y aceite de pescado (-91,2 por ciento). Sin embargo, acumula en los primeros cinco de 2014 una moderada expansión de 2,0 por ciento.
- En el **sector construcción**, aumentaron los despachos de cemento (22,2 por ciento), pero disminuyeron las ventas de concreto (-13,4 por ciento), con relación a mayo de 2013. En los primeros cinco meses de 2014 el comportamiento es similar, los despachos de cemento aumentan en 8,6 por ciento y las ventas de concreto disminuyen en 40,6 por ciento.
- Los **arribos a los establecimientos** de hospedaje crecieron en mayo 2,7 por ciento, por la mayor afluencia de visitantes extranjeros (40,1 por ciento) y nacionales (1,7 por ciento).
- El **empleo** en empresas privadas formales, con 10 a más trabajadores, aumentó en mayo, 4,4 por ciento en la ciudad de Chimbote, pero disminuyó 0,3 por ciento, en la ciudad de Huaraz, respecto a igual mes de 2013.
- El **crédito directo total** (S/.2 599.8 millones) creció en mayo 10,6 por ciento, en términos nominales, con relación a igual mes de 2013. El **crédito hipotecario y de consumo** registraron crecimientos de 17,7 por ciento y 15,5 por ciento, respectivamente.
- El **gasto de capital** (S/.59,7 millones) cayó en mayo 45,2 por ciento interanual, en términos reales. Decreció el gasto del Gobierno Regional (-97,5 por ciento) y Gobiernos Locales (-29,5 por ciento), mientras que el Gobierno Nacional incremento su gasto en 39,9 por ciento.

Ancash: Otros indicadores de actividad económica

(Variación % respecto a similar mes del año anterior)

	Dic.13	Ene.14	Feb.14	Mar.14	Abr.14	May.14
Producción industrial 1/	↑ 135,5	↑ 4,0	↑ 16,7	↑ 38,2	↑ 17,8	↓ -36,7
Despachos de cemento	↓ -13,6	↓ -20,8	↑ 6,4	↑ 9,6	↑ 32,9	↑ 22,2
Arribos a los establecimientos de hospedaje	↑ 9,6	↑ 4,4	↑ 8,1	↓ -4,1	↑ 4,4	↑ 2,7
Empleo formal urbano 2/	↓ -0,7	↓ -4,6	↑ 2,2	↓ -2,6	↑ 0,2	↑ 4,4
Crédito total	↑ 18,1	↑ 18,0	↑ 17,1	↑ 15,3	↑ 13,3	↑ 10,6
Crédito de consumo	↑ 16,9	↑ 16,1	↑ 16,0	↑ 15,7	↑ 16,0	↑ 15,5
Crédito hipotecario	↑ 22,1	↑ 22,6	↑ 21,2	↑ 22,4	↑ 20,4	↑ 17,7
Gasto de Capital 1/	↓ -30,3	↑ 66,1	↑ 81,9	↑ 3,9	↓ -31,9	↓ -45,2

1/ En términos reales.

2/ En empresas de 10 a más trabajadores localizadas en la ciudad de Chimbote

Fuentes: BCRP - Sucursal Trujillo, SBS y MEF

La actividad agropecuaria creció en mayo 4,7 por ciento interanual, por la mayor producción de maíz amarillo duro (45,0 por ciento), palta (34,4 por ciento), caña de azúcar (6,9 por ciento) y leche (3,1 por ciento), principalmente.

Ancash: Producción de principales productos agropecuarios 1/ (Miles de toneladas)

Subsectores	Estructura Porcentual 2012 3/	Mayo			Enero-Mayo				
		2013	2014	Var.% anual	Contribución al crecimiento3/	2013	2014	Var.% anual	Contribución al crecimiento 3/
AGRÍCOLA	65,4			6,9	4,7			-0,9	-0,6
Orientada al mercado externo y agroindustria 2/	27,3			23,4	4,7			-3,9	-1,0
Caña de azúcar	5,8	78,7	84,2	6,9	1,4	367,7	374,6	1,9	0,1
Maíz amarillo duro	6,9	3,0	4,4	45,0	1,6	25,1	24,5	-2,3	-0,1
Espárrago	7,7	1,2	1,2	-1,2	-0,1	5,9	5,2	-12,3	-0,6
Palta	3,7	3,0	4,0	34,4	1,7	16,2	19,0	17,1	0,9
Algodón rama	3,2	0,0	0,3	-	-	6,0	4,2	-30,0	-1,3
Orientada al mercado interno 2/	38,0			0,0	0,0			1,0	0,4
Papa	6,6	18,2	16,9	-7,6	-0,9	91,3	93,5	2,4	0,3
Alfalfa	3,5	18,9	19,6	3,6	0,1	95,3	103,7	8,9	0,3
Maíz choclo	3,6	9,6	10,1	4,8	0,4	36,6	32,0	-12,4	-0,7
Arroz Cáscara	3,3	9,5	8,1	-14,3	-1,6	52,5	54,9	4,5	0,5
Trigo	2,0	0,0	0,0	-	-	0,0	0,0	-	-
Maíz amiláceo	1,9	2,2	2,7	18,5	0,7	4,0	4,5	11,7	0,2
Camote	1,3	1,2	1,5	23,3	0,2	6,9	7,6	10,6	0,1
Cebada	0,9	0,0	0,0	-	-	0,0	0,0	-	-
Mango	0,8	0,0	0,0	-	-	8,0	7,2	-10,5	-0,1
Zapallo	0,4	0,9	1,4	62,6	0,3	4,1	5,1	24,9	0,1
Frijol grano seco	0,5	0,2	0,3	46,4	0,3	0,2	0,5	140,8	0,2
Arveja grano seco	0,5	0,0	0,0	-	-	0,0	0,0	-	-
Otros	12,8	7,8	8,3	5,9	0,5	33,4	31,1	-6,7	-0,4
PECUARIA	34,6			0,0	0,0			-1,0	-0,3
Carne de ave 4/	19,3	2,7	2,7	-0,7	-0,1	13,5	13,3	-1,8	-0,3
Carne de vacuno 4/	9,2	0,7	0,7	0,7	0,1	3,4	3,4	0,3	0,0
Huevo	1,2	0,2	0,2	-2,3	0,0	1,1	1,1	-5,0	0,0
Carne de ovino 4/	2,0	0,1	0,1	1,4	0,0	0,5	0,5	1,0	0,0
Leche	2,0	1,4	1,5	3,1	0,1	7,3	7,4	1,6	0,0
Otros	1,0	0,1	0,1	0,7	0,0	0,6	0,6	-0,1	0,0
SECTOR AGROPECUARIO	100,0			4,7	4,7			-0,9	-0,9

1/ Cifras preliminares.

2/ A precio de 2007

3/ Puntos porcentuales.

4/ Peso neto.

FUENTE: Ministerio de Agricultura y Riego.

ELABORACIÓN: BCRP, Sucursal Trujillo, Departamento de Estudios Económicos.

- El **subsector agrícola** creció en mayo 4,7 por ciento. El crecimiento agrícola proviene de los cultivos orientados para el mercado externo y agroindustria (23,4 por ciento), donde destacan maíz amarillo duro (45,0 por ciento), palta (34,4 por ciento) y caña de azúcar (6,9 por ciento). Por otro lado los cultivos orientados al mercado interno, mantuvieron casi el mismo valor agregado de producción.
- En la **producción pecuaria**, crece leche (3,1 por ciento), carne de ovino (1,4 por ciento) y carne de vacuno (0,7 por ciento).

La pesca decreció 79,4 por ciento interanual, por la menor pesca de anchoveta, cuyo nivel de desembarque disminuyó de 281,0 mil T.m. a 20,8 mil T.m. (-92,6 por ciento), por la migración de la especie hacia el sur, asociada al calentamiento de las aguas marinas.

Ancash: Producción pesquera 1/

(En TM)

	MAYO			ENERO - MAYO		
	2013	2014	Var.%2/	2013	2014	Var.%2/
Consumo Humano Directo	8 242	7 986	-13,4	45 527	57 079	15,9
. Fresco	706	1 461	106,9	3 826	10 265	168,3
. Congelado	3 430	1 019	-70,3	19 950	13 029	-34,7
. Conservas	4 106	5 506	34,1	21 751	33 785	55,3
Consumo Humano Indirecto	281 066	20 871	-92,6	401 896	116 501	-71,0
. Anchoveta	281 066	20 871	-92,6	401 896	116 501	-71,0
. Otras Especies	0	0	-	0	0	-
SECTOR PESCA			-79,4			-32,9

1/ Cifras preliminares.

2/ Variación a precios de 2007

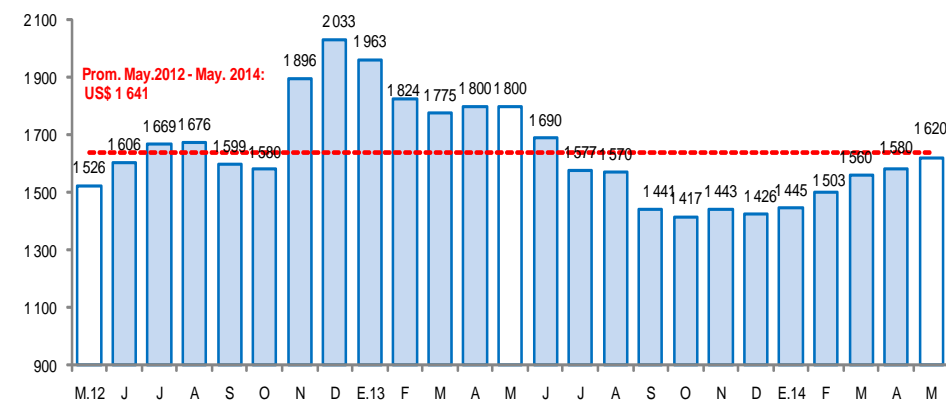
FUENTE: Ministerio de la Producción.

ELABORACION: BCRP, Sucursal Trujillo. Departamento de Estudios Económicos.

- La caída de la **pesca** se sustentó en la menor pesca de anchoveta, cuyo desembarque disminuyó de 281,0 mil Tm. a 20,8 mil Tm. (-92,6 por ciento), por la migración de la especie hacia el sur por calentamiento de las aguas marinas.
- En los cinco primeros meses de 2014, el sector acumuló una caída interanual de 32,9 por ciento, por menor desembarque de anchoveta (-71,0 por ciento) y de especies para congelado (-34,7 por ciento). Por el contrario, aumentó la pesca para la venta en estado fresco (168,3 por ciento) y para la industria de conservas (55,3 por ciento).

Cotización de la harina de pescado

(US\$/tonelada - Hamburgo)



- En mayo, el **precio promedio** de la harina de pescado fue US\$ 1 620 por tonelada, 2,5 por ciento por encima del mes anterior, pero 10 por ciento menos del nivel de igual mes de 2013.

La actividad minera cayó en mayo 29,7 por ciento interanual y acumula una caída interanual de 13,2 por ciento, en los cinco primeros meses del año.

Ancash: Producción Minera 1/

(Var. % real respecto al mismo periodo del año anterior)

	Estructura Porcentual 2012 2/	Mayo			Enero-Mayo		
		2014	Var.% anual	Contribución al crecimiento 3/	2014	Var.% anual	Contribución al crecimiento 3/
Cobre (TMF)	65,6	27 561	-26,9	-16,1	156 715	3,1	1,8
Zinc (TMF)	18,2	27 778	-30,7	-7,7	110 521	-36,8	-9,6
Plata (Onzas troy)	5,2	1 386 433	-27,8	-1,9	6 809 041	-16,5	-1,1
Oro (Onzas troy)	1,9	1 107	-87,6	-1,5	3 978	-89,2	-1,5
Molibdeno (TMF)	8,1	176	-42,0	-2,2	1 030	-38,0	-2,5
Plomo (TMF)	0,9	1 670	-22,4	-0,2	8 195	-13,9	-0,2
SECTOR MINERÍA 2/	100,0		-29,7	-29,7		-13,2	-13,2

1/ Cifras preliminares.

2/ A precios de 2007.

3/ En puntos porcentuales.

FUENTE: Ministerio de Energía y Minas.

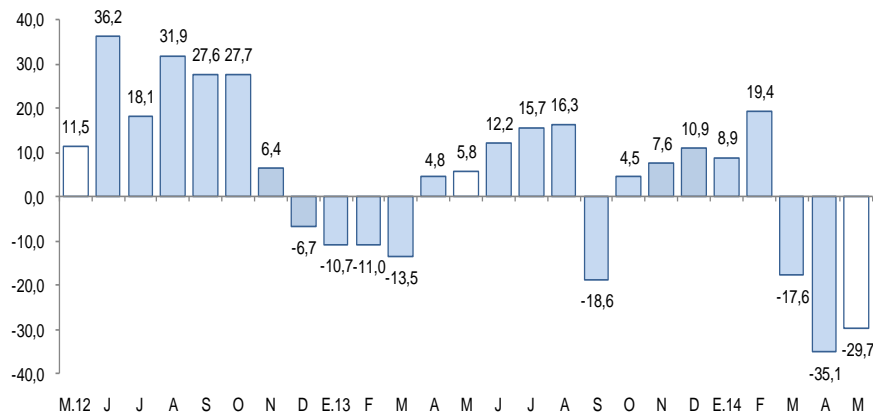
ELABORACION: BCRP, Sucursal Trujillo. Departamento de Estudios Económicos.

- La **minería** cayó por la menor producción de oro (-87,6 por ciento), molibdeno (-42,0 por ciento), zinc (-30,7 por ciento), plata (-27,8 por ciento), cobre (-26,9 por ciento) y plomo (-22,4 por ciento). Tanto para la plata y el oro destaca la caída en Minera Barrick (-93 y -89 por ciento, respectivamente).

- El **precio promedio** del cobre en mayo, $\text{¢US\$}$ 312,25/lb. cayó 4,78 por ciento, frente a igual mes del pasado año. Por su parte, la plata cotizó en promedio $\text{US\$}/$ 19,33 /oz.tr. 16,04 por ciento, menos respecto a la cotización de mayo 2013.

Ancash: Evolución de la producción minera 1/

(Var.% real respecto a similar mes del año anterior)

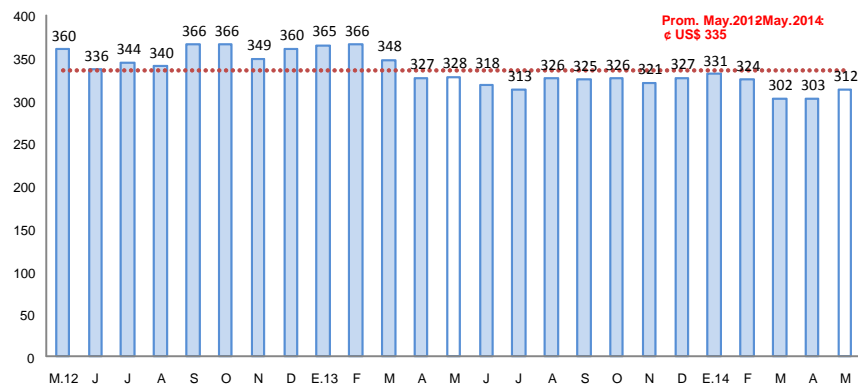


1/ A precios de 2007

Fuente: MINEM

Cotización internacional de cobre

($\text{¢US\$}/$ lb promedio mensual – London Metal Exchange)



Fuente: Bloomberg.

La actividad industrial decreció en mayo 36,7 por ciento interanual, por la menor actividad de la industria primaria que declinó 69,0 por ciento. La industria no primaria, por el contrario, creció 7,7 por ciento.

Ancash: Producción manufacturera 1/ (Variación % real respecto al mismo periodo del año anterior)

Ramas de actividad	Estructura porcentual 2013 2/	Mayo		Enero - Mayo	
		Var.%	Contribución 3/	Var.%	Contribución 3/
MANUFACTURA PRIMARIA	50,3	-69,0	-40,0	-15,3	-6,6
Harina y aceite de pescado	21,2	-91,2	-41,0	-67,5	-12,6
Conservas y productos congelados de pescado	20,3	7,8	0,5	40,6	5,9
Azúcar	8,8	7,4	0,5	1,4	0,1
MANUFACTURA NO PRIMARIA	49,7	7,7	3,3	15,0	8,6
Alimentos y Bebidas	3,3	-8,7	-0,4	32,3	2,5
Hortalizas/Frutas congeladas	1,4	-58,2	-0,5	15,3	0,4
Arroz pilado	1,6	14,6	0,4	43,5	2,0
Alcohol etílico	0,3	-100,0	-0,3	24,1	0,0
Sustancias y Productos Químicos	7,7	4,0	0,2	3,0	0,2
Oxígeno	6,4	7,4	0,4	4,7	0,3
Nitrógeno	1,0	-19,6	-0,1	-7,9	-0,1
Acetileno	0,3	8,9	0,0	-7,0	0,0
Fabricación Metales Básicos	38,7	10,5	3,4	14,2	5,9
Productos siderúrgicos	38,7	10,5	3,4	14,2	5,9
SECTOR MANUFACTURA	100,0	-36,7	-36,7	2,0	2,0

1/ Cifras preliminares.

2/ A precios de 1994.

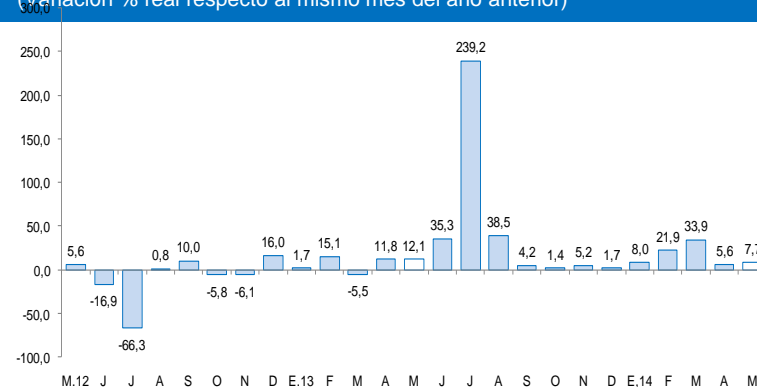
3/ En puntos porcentuales.

Fuente: Ministerio de Agricultura y Riego y empresas industriales.

Elaboración: BCRP, Sucursal Trujillo. Departamento de Estudios Económicos.

- El caída de la **industria primaria** en mayo (-69,0 por ciento) se sustenta en el rubro pesquero, particularmente, la industria de harina y aceite de pescado (-91,2 por ciento) por restricciones de materia prima (anchoveta). Por el contrario, la industria de conservas y congelados marinos como la azucarera mostraron expansiones de 7,8 por ciento y 7,4 por ciento, respectivamente.
- La expansión de la **industria no primaria** se sustenta en la mayor fabricación de productos siderúrgicos (10,5 por ciento) y productos químicos (4,0 por ciento). La rama de alimentos y bebidas, por el contrario, decreció 8,7 por ciento.

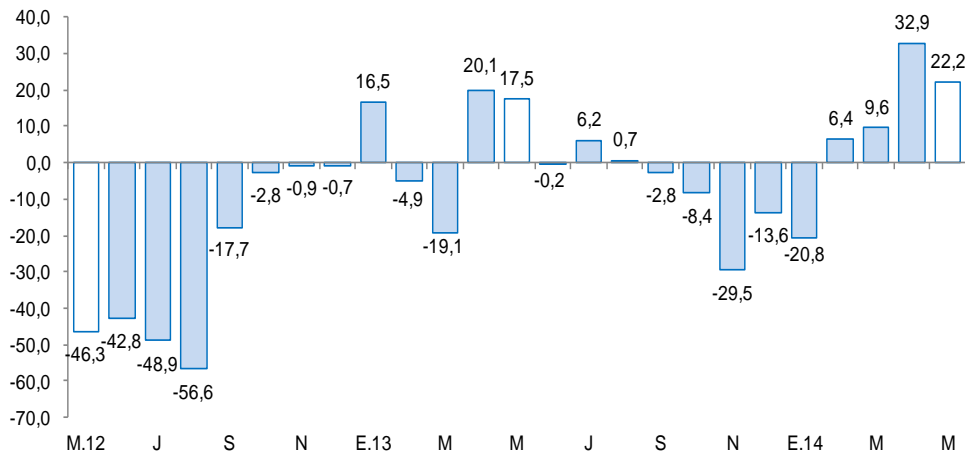
Ancash: Evolución de la producción manufacturera no primaria (Variación % real respecto al mismo mes del año anterior)



FUENTE: Ministerio de Agricultura y Riego y empresas industriales.

Los despachos locales de cemento aumentaron, 22,2 por ciento en mayo, con relación a similar mes de 2013.

Ancash: Despachos de cemento
(Var.% real respecto a similar mes del año anterior)



Fuente: Cementos Pacasmayo S.A.A.

- En los primeros cinco meses de 2014, los despachos de cemento aumentaron 8,6 por ciento.

El empleo en empresas privadas formales, con 10 a más trabajadores, disminuyó en mayo 0,3 por ciento en la ciudad de Huaraz, mientras que aumentó 4,4 por ciento, en la ciudad de Chimbote, respecto a igual mes de 2013.

Ciudad de Chimbote: Índice mensual de empleo en empresas privadas formales de 10 a más trabajadores (Octubre 2010 = 100)

	MAYO			ENERO - MAYO		
	2013	2014 ^{1/}	Var.%	2013	2014	Var.%
Extractiva 2/	131,2	191,2	45,7	127,9	162,9	27,4
Industria manufacturera	84,2	81,5	-3,2	90,6	82,0	-9,5
Comercio	114,3	115,7	1,2	116,7	118,0	1,1
Transp., almac., y comun.	96,9	125,5	29,5	98,3	120,3	22,4
Servicios 3/	116,4	123,4	6,0	98,9	105,9	7,1
Total	99,4	103,7	4,4	98,2	98,1	-0,1

Nota: La información corresponde al primer día de cada mes.

1/ Cifras preliminares.

2/ Conformada por las subramas agricultura, pesca y minería.

3/ Conformada por las subramas servicios prestados a empresas, restaurantes y hoteles, establecimientos financieros, enseñanza, servicios sociales y comunales; y electricidad, gas y agua.

FUENTE: MTPE – Encuesta Nacional de Variación Mensual del Empleo (ENVME).

ELABORACIÓN: BCRP, Sucursal Trujillo. Departamento de Estudios Económicos.

Ciudad de Huaraz: Índice mensual de empleo en empresas privadas formales de 10 a más trabajadores (Octubre 2010 = 100)

	MAYO			ENERO - MAYO		
	2013	2014 ^{1/}	Var.%	2013	2014	Var.%
Extractiva 2/	92,4	56,8	-38,5	95,2	55,6	-41,6
Industria manufacturera	-	-	-	-	-	-
Comercio	99,9	101,4	1,6	102,8	105,5	2,6
Transp., almac., y comun.	126,0	124,3	-1,4	125,1	130,8	4,5
Servicios 3/	113,3	135,3	19,3	108,0	113,4	5,1
Total	104,3	103,9	-0,3	103,1	94,6	-8,3

Nota: La información corresponde al primer día de cada mes. El análisis de la ciudad se inició en el año 2003.

1/ Cifras preliminares.

2/ Conformada por las subramas agricultura, pesca y minería.

3/ Conformada por las subramas servicios prestados a empresas, restaurantes y hoteles, establecimientos financieros, enseñanza, servicios sociales y comunales; y electricidad, gas y agua.

FUENTE: MTPE – Encuesta Nacional de Variación Mensual del Empleo (ENVME).

ELABORACIÓN: BCRP, Sucursal Trujillo. Departamento de Estudios Económicos.

- El empleo en la ciudad de Chimbote, en empresas privadas formales con 10 a más trabajadores, creció en mayo 4,4 por ciento interanual. La expansión se generó en los sectores extractivo (45,7 por ciento), transportes, almacenamiento y comunicaciones (29,5 por ciento), servicios (6 por ciento) y comercio (1,2 por ciento). Por su parte, el empleo se contrajo 3,2 por ciento en la industria manufacturera. De enero a mayo, el empleo acumuló una caída de 0,1 por ciento.
- El empleo en la ciudad de Huaraz, en empresas privadas formales con 10 a más trabajadores, se contrajo 0,3 por ciento, respecto a igual mes del pasado año. El descenso se registró en las actividades extractivas (-38,5 por ciento) y de transporte, almacenamiento y comunicaciones (-1,4 por ciento). Atenuó la caída, los aumentos habidos en los sectores de servicios (19,3 por ciento) y comercio (1,6 por ciento). En lo que va del año, de enero a mayo, el empleo acumuló una caída de 8,3 por ciento.

El crédito directo (S/. 2 599,8 millones) creció en mayo 10,6 por ciento, en términos nominales, con relación a igual mes de 2013. El crédito hipotecario y de consumo registraron crecimientos de 17,7 por ciento y 15,5 por ciento, respectivamente.

Ancash: Crédito Directo

(Saldos a fin de periodo en millones de nuevos soles)

INSTITUCIONES	Estructura % Mayo 2014	MAYO		Var.% nominal	Contribución 1/
		2013	2014		
Banco de la Nación 2/	4,7	103,6	122,7	18,4	0,8
Agrobanco	1,5	2,5	39,6	1523,3	1,6
Banca Múltiple	68,9	1 667,7	1 791,5	7,4	5,3
Instituciones No Bancarias	24,9	576,2	646,1	12,1	3,0
Cajas Municipales	10,4	258,5	271,0	4,8	0,5
Cajas Rurales	1,6	50,3	40,7	-19,0	-0,4
Edpymes	0,3	5,6	6,7	20,2	0,0
Empresas Financieras	12,6	261,8	327,8	25,2	2,8
TOTAL	100,0	2 349,9	2 599,8	10,6	10,6
Corporativo, gran y mediana empresa	24,2	609,7	628,4	0,6	0,2
Pequeña empresa	21,4	518,4	557,2	10,6	2,3
Microempresa	10,4	235,4	270,7	15,0	1,5
Consumo	34,7	781,8	902,6	15,5	5,1
Hipotecario	9,3	204,7	240,9	17,7	1,5
En MN	79,8	1 777,0	2 074,8	16,8	12,6
En ME	20,2	572,9	525,0	-8,3	-2,0

1 / En puntos porcentuales.

2 / Considera la suma de crédito consumo e hipotecario

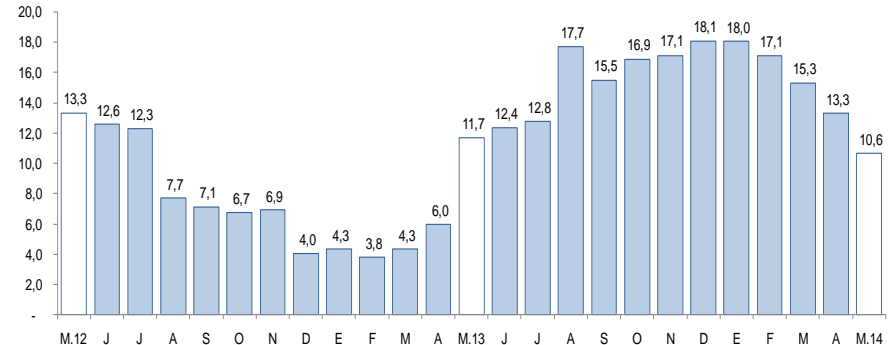
FUENTE: Superintendencia de Banca, Seguros y AFP (SBS).

ELABORACION: BCRP, Sucursal Trujillo. Departamento de Estudios Económicos.

- La **morosidad** en mayo fue de 5,6 por ciento, 0,7 punto porcentual más, respecto al mismo mes de 2013. La morosidad en las instituciones no bancarias (8,4 por ciento) disminuyó 1,0 punto porcentual, respecto a mayo de 2013; mientras que en la banca múltiple (5,0 por ciento) se incrementó en 1,4 puntos porcentuales.

Ancash: Evolución del crédito directo

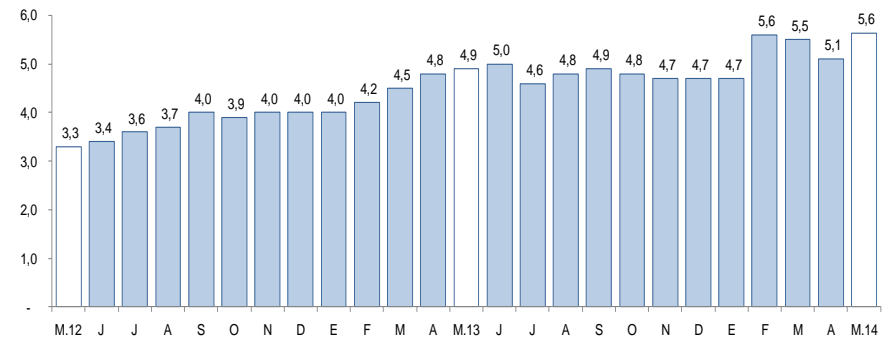
(Var.% respecto a similar mes del año anterior)



Fuente: Superintendencia de Banca, Seguros y AFP.

Ancash: Tasa de morosidad 1/

(Porcentaje)



1/ Morosidad = (créditos vencidos + créditos en cobranza judicial) / colocaciones brutas.

Los depósitos (S/.1 916,3 millones) aumentaron en mayo 8,8 por ciento, respecto a igual mes del pasado año, por la mayor captación de depósitos de ahorro (14,3 por ciento), a plazo (6,9 por ciento) y a la vista (3,2 por ciento). Los depósitos en moneda nacional, que representan el 79,5 por ciento del total, crecieron en 7,6 por ciento.

Ancash: Depósitos

(Saldos a fin de periodo en millones de nuevos soles)

INSTITUCIONES	Estructura % Mayo 2014	MAYO		Var.% nominal	Contribución 1/
		2013	2014		
Banco de la Nación	25,0	473,8	479,9	1,3	0,3
Banca Múltiple	61,7	1046,9	1181,4	12,9	7,6
Instituciones No Bancarias	13,3	240,5	255,0	6,1	0,8
Cajas Municipales	10,6	194,3	204,0	5,0	0,6
Cajas Rurales	1,9	32,4	36,9	13,9	0,3
Empresas Financieras	0,7	13,7	14,1	2,7	0,0
TOTAL	100,0	1761,2	1916,3	8,8	8,8
Vista	24,4	452,5	467,1	3,2	0,8
Ahorro	40,6	680,9	778,4	14,3	5,5
A Plazos	35,0	627,7	670,9	6,9	2,5
En MN	79,5	1416,2	1523,9	7,6	6,1
En ME	20,5	345,0	392,4	13,8	2,7

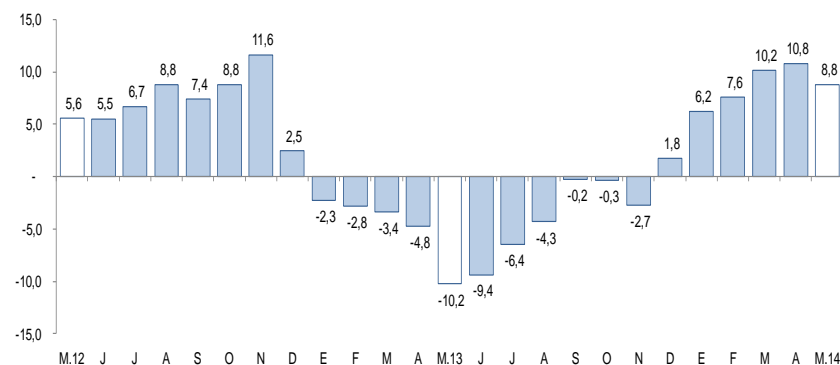
1/ En puntos porcentuales.

FUENTE: Superintendencia de Banca, Seguros y AFP (SBS).

ELABORACION: BCRP, Sucursal Trujillo. Departamento de Estudios Económicos.

Ancash: Evolución de los depósitos

(Var.% respecto a similar mes del año anterior)



Fuente: Superintendencia de Banca, Seguros y AFP.

El Gasto de capital del Gobierno General cayó en mayo 45,2 por ciento, en términos reales, respecto a similar mes de 2013, acumulando una caída de 5,5 por ciento, en los primeros cinco meses del año.

Ancash: Gasto de Capital 1/ (En millones de nuevos soles)

	MAYO			ENERO-MAYO		
	2013	2014	Var %real	2013	2014	Var %real
Gobierno Nacional	9,2	13,4	39,9	35,3	54,0	48,0
Gobierno Regional	33,6	0,9	-97,5	95,9	43,9	-55,7
Gobiernos Locales	62,3	45,5	-29,5	257,5	282,0	5,9
Total	105,2	59,7	-45,2	388,6	380,0	-5,5

1/ Información actualizada al 31 de junio del 2014.

2/ Adquisición de activos no financieros.

3/ Variación mayor al 1000 por ciento.

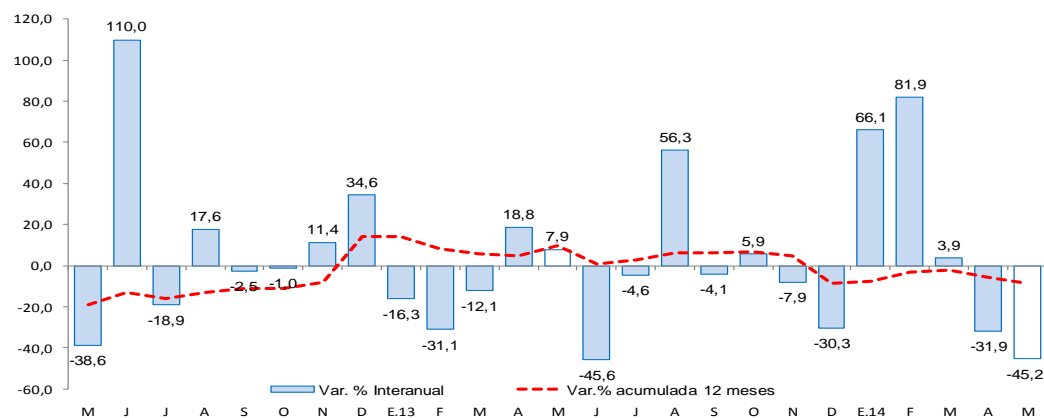
FUENTE: Ministerio de Economía y Finanzas.

ELABORACIÓN: BCRP, Sucursal Trujillo. Departamento de Estudios Económicos.

- El **gasto de capital** en Ancash, correspondiente a los tres niveles de gobierno, totalizó en mayo S/. 59,7 millones, 45,2 por ciento menos, respecto a similar mes del pasado año. El gasto del Gobierno Regional se contrajo en 97,5 por ciento y la de los gobiernos locales en 29,5 por ciento.

- El **Gobierno Nacional**, desembolsó en mayo S/. 7,0 millones en “Concesiones Viales”; S/ 1,0 millón en la “Adecuación a la norma sanitaria de la infraestructura pesquera para consumo humano directo de Chimbote, y S/ 674,3 mil en el “Mejoramiento del canal Wichac Punco Alalanan y Ramal a Chumpa del distrito de Santa Cruz, provincia de Huaylas.

Ancash: Evolución del Gasto de Capital del Gobierno General (Var.% real respecto a similar mes del año anterior)



FUENTE: Ministerio de Economía y Finanzas

- En el **Gobierno Regional**, destaca el desembolso de S/ 354,6 mil, para “Gestión de proyectos”; S/ 300,9 mil para “Operación y Mantenimiento” y S/ 60,0 mil para “Adecuación del Proyecto Original Chincas al esquema Reestructurado”.

- Los **gobiernos locales** vienen ejecutando obras en las áreas de saneamiento (S/. 11,0 millones), transporte (S/. 10,0 millones) y educación (S/. 5,0 millones).