



**BANCO CENTRAL DE RESERVA DEL PERÚ**

**SUCURSAL TRUJILLO**

**SÍNTESIS ECONÓMICA ANCASH  
AGOSTO 2013<sup>1</sup>**

**DEPARTAMENTO ESTUDIOS ECONÓMICOS**

---

<sup>1</sup> En la elaboración de este informe participaron: Alejandro Inga, Alfredo Miranda e Iván Cosavalente.

## I. ACTIVIDAD PRODUCTIVA

### 1.1. Producción

En los primeros ocho meses del año, el **Indicador de Actividad Económica Regional** se expandió 1,8 por ciento, interanual. El incremento se sustentó en la mayor producción de los sectores servicios gubernamentales (6,7 por ciento), minería (5,9 por ciento), servicios

financieros (4,2 por ciento) y agropecuario (3,9 por ciento). Atenuó el incremento, la caída registrada en los sectores pesca (-13,1 por ciento), electricidad y agua (-4,6 por ciento), manufactura (-1,8 por ciento) y construcción (-1,5 por ciento).

**CUADRO N° 1**  
**INDICADOR DE ACTIVIDAD ECONÓMICA REGIONAL** <sup>1/ 2/</sup>  
(Variación porcentual respecto a similar periodo del año anterior)

SECTOR	PONDERACIÓN 3/	ENERO - AGOSTO 2013	
		Var.%	Contribución 4/
<b>Agropecuario</b>	<b>5,9</b>	<b>3,9</b>	<b>0,2</b>
Agrícola		4,6	
Pecuario		2,8	
<b>Pesca</b>	<b>1,8</b>	<b>-13,1</b>	<b>-0,2</b>
<b>Minería</b>	<b>30,2</b>	<b>5,9</b>	<b>1,8</b>
<b>Manufactura</b>	<b>14,7</b>	<b>-1,8</b>	<b>-0,3</b>
Primaria		-21,9	
No primaria		24,2	
<b>Construcción</b>	<b>5,7</b>	<b>-1,5</b>	<b>-0,1</b>
<b>Electricidad y agua</b>	<b>3,4</b>	<b>-4,6</b>	<b>-0,2</b>
<b>Servicios gubernamentales</b>	<b>6,1</b>	<b>6,7</b>	<b>0,4</b>
<b>Servicios financieros</b>	<b>1,8</b>	<b>4,2</b>	<b>0,1</b>
<b>TOTAL</b>	<b>69,6</b>	<b>1,8</b>	<b>1,8</b>

1/ Es un Indicador parcial de la actividad económica de la región que alcanza una cobertura de 69.6 por ciento del valor agregado bruto de la producción regional según cifras del INEI.

2/ Actualizado con información al 24 de octubre de 2013.

3/ Considera la estructura productiva de la región para el año 2007 según cifras del INEI. En el caso de los servicios financieros se considera como ponderación el promedio nacional para dicho año (1,8 por ciento).

4/ En puntos porcentuales.

FUENTE: MINAGRI, Dirección Regional de la Producción, PRODUCE, MINEM, Seda Chimbote, EPS Chavín, MEF, SBS y Empresas.

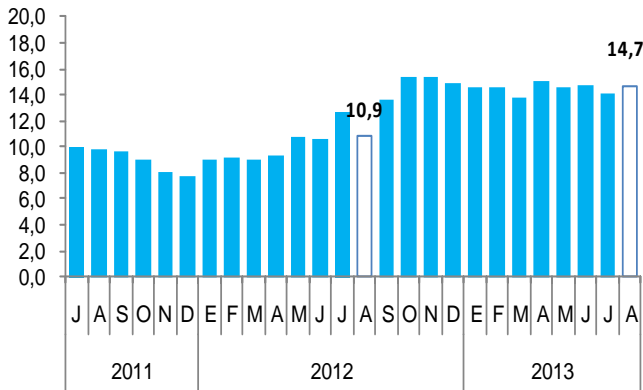
Por su parte, algunos **indicadores de consumo privado** continuaron en agosto mostrando resultados positivos.

El **crédito personal** creció 14,7 por ciento interanual, en términos reales. El crédito hipotecario y de consumo lo hicieron en 19,6 por ciento y 13,5 por ciento, respectivamente.

Por su parte, las ventas de **automóviles nuevos familiares** aumentaron en agosto 3,3 por ciento, muy por debajo de la expansión promedio mensual (114,3 por ciento) de los siete primeros meses del año.

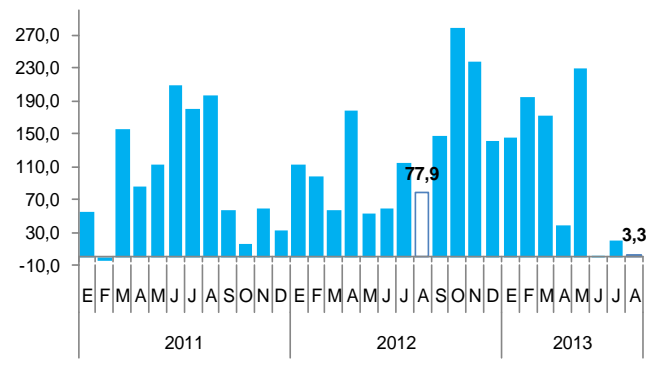
<sup>2</sup> Ver nota metodológica de la elaboración del Indicador de Actividad Económica Regional en la sección VII (Pág. 42).

**GRÁFICO N° 1**  
**Crédito a Personas Naturales** <sup>1/2/</sup>  
(Var.% real anual)



1/ Comprende crédito de consumo e hipotecario.  
2/ Incluye personas jurídicas sin fines de lucro.  
FUENTE: SBS

**GRÁFICO N° 2**  
**Venta de automóviles ligeros nuevos familiares**  
(Var.% anual de unidades)



FUENTE: ARAPER.

### 1.1.1. Producción Agropecuaria

La producción agropecuaria disminuyó en agosto 4,1 por ciento, respecto a igual mes del 2012, por la menor actividad tanto agrícola (-4,2 por ciento) como

pecuaria (-3,9 por ciento); sin embargo, en el acumulado, de enero a agosto, el sector creció 3,9 por ciento.

**CUADRO N° 2**  
**VALOR BRUTO DE LA PRODUCCIÓN AGROPECUARIA** <sup>1/</sup>  
(Variación real <sup>2/</sup>)

	AGOSTO		ENERO - AGOSTO	
	2012	2013	2012	2013
Subsector agrícola	32,1	-4,2	7,2	4,6
Subsector pecuario	16,4	-3,9	-17,5	2,8
<b>Sector Agropecuario</b>	<b>37,6</b>	<b>-4,1</b>	<b>-2,0</b>	<b>3,9</b>

1/ Cifras preliminares  
2/ Respecto al mismo mes o periodo del año anterior.  
FUENTE: MINAGRI

### Subsector agrícola

La contracción agrícola del mes se sustentó en la menor producción de los cultivos destinados para la exportación y agroindustria (-20,9 por ciento), a diferencia de los cultivos para el mercado interno que en conjunto elevaron su producción en 13,1 por ciento.

En el primer grupo, destacan las caídas en maíz amarillo duro (-51 por ciento), y espárrago (-32,6 por ciento),

atenuadas, en parte, con los aumentos en palta (244,2 por ciento) y caña de azúcar (3,2 por ciento).

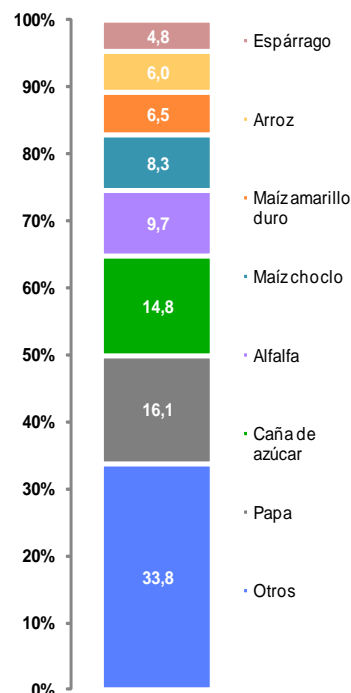
En el segundo grupo, sobresalen, de un lado, el maíz choclo y zapallo con expansiones de 367,2 y 104,2 por ciento, respectivamente; y de otro lado, la caída en frijol grano seco (-46 por ciento) y papa (-25,6 por ciento).

**CUADRO Nº 3**  
**PRODUCCIÓN PRINCIPALES PRODUCTOS AGRÍCOLAS 1/**  
**(T.m.)**

CULTIVOS	AGOSTO			ENERO - AGOSTO		
	2012	2013	Var%	2012	2013	Var%
<b>EXPORTACION y AGROINDUSTRIA</b>			<b>-20,9</b>			<b>1,2</b>
Caña de azúcar	75 482	77 863	3,2	413 744	550 312	33,0
Maíz amarillo duro	14 798	7 257	-51,0	46 749	40 555	-13,2
Espárrago	1 915	1 290	-32,6	12 527	10 135	-19,1
Palta	462	1 589	244,2	18 579	21 820	17,4
Algodón rama	0	0	-	9 218	6 029	-34,6
<b>MERCADO INTERNO</b>			<b>13,1</b>			<b>6,7</b>
Papa	759	564	-25,6	101 179	100 858	-0,3
Alfalfa	17 452	16 950	-2,9	149 881	148 168	-1,1
Maíz choclo	619	2 892	367,2	42 097	49 990	18,7
Arroz	0	0	-	29 710	41 840	40,8
Trigo	6 365	7 296	14,6	17 206	18 540	7,8
Maíz amiláceo	209	192	-8,4	11 648	12 832	10,2
Camote	2 882	3 231	12,1	10 275	15 237	48,3
Cebada	3 790	3 592	-5,2	9 905	10 450	5,5
Mango	0	0	-	9 731	8 031	-17,5
Zapallo	312	637	104,2	5 857	6 508	11,1
Frijol grano seco	368	199	-46,0	1 496	1 283	-14,3
Arveja grano seco	772	738	-4,4	2 079	1 901	-8,5
<b>TOTAL</b>			<b>-4,2</b>			<b>4,6</b>

1/ Cifras preliminares.  
 FUENTE: MINAGRI.

**GRÁFICO Nº 3**  
**PARTICIPACIÓN EN EL VBP AGRÍCOLA**  
**(Enero - Agosto 2013)**



En cuanto a los **precios en chacra** de los principales cultivos, aumentaron en agosto para la papa (37,5 por ciento) y el maíz amarillo duro (9,2 por ciento). Por su parte entre enero y agosto, disminuyó el

precio promedio mensual del algodón (-1.6 5 por ciento), pero aumentó para la papa (25,5 por ciento) y maíz amarillo duro (8,4 por ciento).

**CUADRO Nº 4**  
**PRECIO CHACRA DE PRINCIPALES CULTIVOS<sup>1/</sup>**  
**(Nuevos soles por Kg.)**

CULTIVOS	AGOSTO			ENERO-AGOSTO		
	2012	2013	Var. %	2012	2013	Var. %
Algodón	-	-	-	2,74	2,70	-1,6
Maíz amarillo duro	0,87	0,95	9,2	0,84	0,91	8,4
Papa	0,72	0,99	37,5	0,76	0,96	25,5

1/ Cifras preliminares.  
 2/ No se registró producción en el mes.  
 FUENTE: Dirección Regional de Agricultura y Riego - Ancash.

En agosto, se iniciaron las siembras correspondientes a la campaña agrícola 2013-2014. Se instaló en el mes 5,2 mil

hectáreas, 1,6 por ciento más, respecto a lo sembrado en similar mes de la campaña anterior.

**CUADRO N° 5  
SUPERFICIE SEMBRADA <sup>1/</sup>  
(Has.)**

CULTIVOS	CAMPAÑA AGRICOLA <sup>2/</sup>	
	2012/2013	2013/2014
<b>CULTIVOS TRANSITORIOS</b>	<b>4 988</b>	<b>5 098</b>
Algodón	0	240
Arroz	0	0
Cebada	0	0
Frijol G.S	8	19
Maíz amarillo duro	1 431	1 130
Maíz amiláceo	124	405
Papa	1 240	1 280
Trigo	0	0
Otros	2 185	2 024
<b>CULTIVOS PERMANENTES</b>	<b>78</b>	<b>53</b>
Caña de azúcar	78	53
<b>Total</b>	<b>5 066</b>	<b>5 151</b>

1/ Cifras preliminares.

2/ Agosto.

FUENTE: Gerencia Regional de Agricultura y Riego- Ancash.

### Subsector pecuario

La producción pecuaria decreció en agosto 3,9 por ciento, respecto a similar mes de 2012, por la menor producción de carne de ave (-9 por ciento), leche (-6,4 por ciento) y huevo (-4,8 por ciento), principalmente.

En el periodo de enero a agosto de 2013, la producción pecuaria acumuló una expansión de 2,8 por ciento, comparado con su similar del año anterior, principalmente, por la mayor producción de carne de ave (4,3 por ciento) y carne de vacuno (3 por ciento).

**CUADRO N° 6  
PRODUCCIÓN PECUARIA <sup>1/</sup>  
(T.m.)**

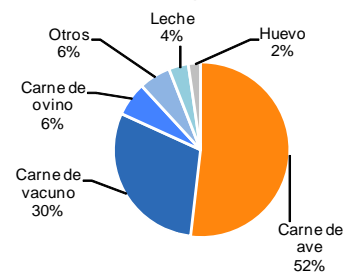
	AGOSTO			ENERO - AGOSTO		
	2012	2013	Var. %	2012	2013	Var. %
			<b>-3,9</b>			<b>2,8</b>
Carne de ave <sup>2/</sup>	3 192	2 904	-9,0	20 519	21 397	4,3
Carne de ovino <sup>2/</sup>	100	102	2,2	810	815	0,7
Carne de porcino <sup>2/</sup>	96	99	3,2	785	785	0,0
Carne de vacuno <sup>2/</sup>	648	681	5,2	5 277	5 434	3,0
Huevo	200	190	-4,8	1 893	1 713	-9,5
Leche	1 417	1 326	-6,4	11 754	11 296	-3,9

1/ Cifras preliminares.

2/ Peso neto.

FUENTE: MINAGRI.

**GRÁFICO N° 4  
PARTICIPACIÓN EN EL VBP PECUARIO  
(Enero - Agosto 2013)**



### 1.1.2. Producción Pesquera

La actividad pesquera continuó mostrando, por cuarto mes consecutivo, tasas positivas de crecimiento. En agosto creció 72,7 por ciento, respecto a similar mes de 2012, impulsada por los mayores desembarques de especies para el consumo humano directo. La pesca para conservas y la venta en estado fresco, aumentó en 108,3 por ciento y 19,9 por ciento,

respectivamente; mientras que para congelado, por el contrario, disminuyó 32,6 por ciento.

Por su parte, la pesca de anchoveta para la elaboración de harina y aceite, se encuentra paralizada desde el primer día del presente mes, por disposiciones de veda al encontrarse la especie en proceso

reproductivo.

Entre enero y agosto, no obstante el buen desempeño del mes, como de los tres meses previos, el sector acumuló una caída interanual de 13,1 por ciento, como resultado del menor desembarque de anchoveta (-17,1 por ciento) como de diversas especies para consumo humano directo (-10,7 por ciento).

Con relación a la temperatura superficial del mar (TSM), frente al litoral del puerto de Chimbote, medida por IMARPE, registró en agosto un nivel promedio de 16,5 °C, inferior en 1,6 °C al nivel histórico normal (18,1 °C). Cabe señalar que en igual mes de 2012, la TSM fue de 18,6 °C, ligeramente superior en 0,5 °C del patrón normal.

**CUADRO N° 7  
PRODUCCIÓN PESQUERA <sup>1/</sup>  
(T.m.)**

	AGOSTO			ENERO - AGOSTO		
	2012	2013	Var. % <sup>2/</sup>	2012	2013	Var. % <sup>2/</sup>
<b>Consumo Humano Directo</b>	<b>7 723</b>	<b>12 664</b>	<b>71,9</b>	<b>96 155</b>	<b>83 251</b>	<b>-10,7</b>
. Desembarque Fresco	2 316	2 776	19,9	11 837	10 799	-8,8
. Desembarque Congelado	974	656	-32,6	28 587	21 215	-25,8
. Desembarque Conserva	4 433	9 232	108,3	55 731	51 237	-8,1
<b>Consumo Humano Indirecto</b>	<b>0</b>	<b>1 062</b>	<b>-</b>	<b>919 308</b>	<b>762 185</b>	<b>-17,1</b>
. Anchoveta	0	1 062	-	919 308	762 185	-17,1
. Otras Especies	0	0	-	0	0	-
<b>TOTAL</b>			<b>72,7</b>			<b>-13,1</b>

<sup>1/</sup> Cifras preliminares.

<sup>2/</sup> Variación en valores reales.

<sup>3/</sup> Variación mayor a 1000 por ciento

FUENTE: Ministerio de la Producción. IMARPE - Chimbote

### 1.1.3 Producción minera

La minería creció en agosto 16,2 por ciento, y acumula en los ocho primeros meses del año una expansión de 5,9 por ciento. En el crecimiento mensual

interanual, destaca la producción de plata (67,7 por ciento), oro (25,7 por ciento), molibdeno (17,3 por ciento) y zinc (14 por ciento).

**CUADRO N° 8  
PRODUCCIÓN MINERA <sup>1/</sup>**

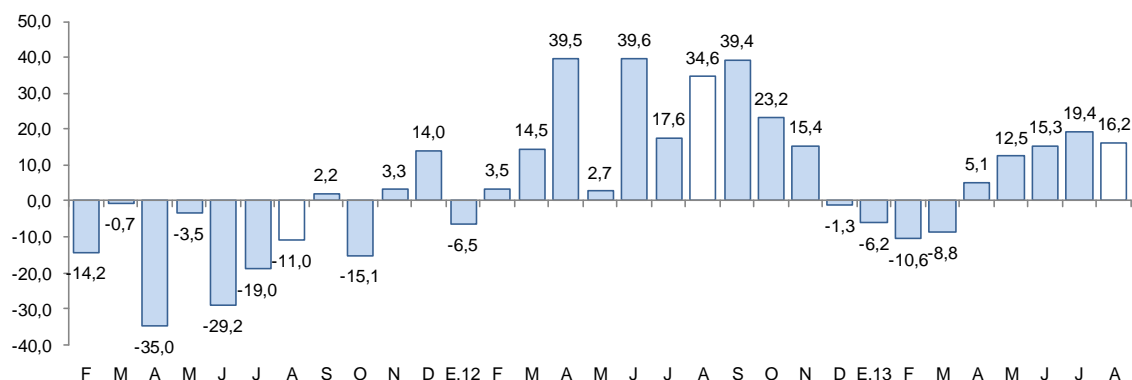
	AGOSTO			ENERO - AGOSTO		
	2012	2013	Var. % <sup>2/</sup>	2012	2013	Var. % <sup>2/</sup>
<b>MINERÍA METÁLICA</b>			<b>16,2</b>			<b>5,9</b>
Cobre (T.M.F.)	42 814	48 302	12,8	297 431	292 281	-1,7
Molibdeno (T.M.F.)	341	400	17,3	3 871	2 983	-22,9
Oro (Onzas troy)	9 189	11 547	25,7	81 223	69 667	-14,2
Plata (Onzas troy)	1 216 858	2 040 851	67,7	11 097 143	13 656 497	23,1
Plomo (T.M.F.)	1 605	1 334	-16,8	12 508	13 556	8,4
Zinc (T.M.F.)	26 578	30 301	14,0	224 811	280 469	24,8

<sup>1/</sup> Cifras preliminares.

<sup>2/</sup> Variación en términos reales.

FUENTE: MINEM.

**GRÁFICO N° 5**  
**EVOLUCIÓN DE LA PRODUCCIÓN MINERA<sup>1/</sup>**  
**(Variación porcentual interanual)**



<sup>1/</sup> Var. % respecto al VBP de igual mes del año previo.  
Fuente: MINEM.

### 1.1.4 Producción Manufacturera

En agosto, la manufactura continuó en su senda expansiva por cuarto mes consecutivo, acentuando su ritmo de crecimiento. El avance fue de 40,5 por ciento, respecto al mismo mes del pasado año, por la mayor actividad tanto del subsector primario como no primario, cuyos niveles de producción se incrementaron 44,8 por ciento y 38,5 por ciento, respectivamente.

No obstante el favorable desempeño del mes, como de los tres meses previos, la manufactura acumuló en el periodo enero-agosto una caída de 1,8 por ciento, en términos interanuales, afectada por la menor producción de la industria primaria (-21,9 por ciento), aunque atenuada por el crecimiento de la industria no primaria (24,2 por ciento).

**CUADRO N° 9**  
**VALOR BRUTO PRODUCCIÓN MANUFACTURERA<sup>1/</sup>**  
**(Variación real)<sup>2/</sup>**

	AGOSTO		ENERO - AGOSTO	
	2012	2013	2012	2013
Manufactura Primaria	-52,8	44,8	-12,4	-21,9
Manufactura no Primaria	0,8	38,5	-3,5	24,2
<b>Total Sector</b>	<b>-26,0</b>	<b>40,5</b>	<b>-8,8</b>	<b>-1,8</b>

<sup>1/</sup> Cifras preliminares.

<sup>2/</sup> Variación con respecto al mismo mes o periodo del año anterior.

FUENTE: Ministerio de la Producción y Empresas..

### Subsector manufactura primaria

El avance de la industria primaria (44,8 por ciento) se vincula a la industria de envasado y congelado de pescado, que aumentó su producción en 81,2 por ciento, ligado a la disponibilidad de materia prima (caballa, atún, pota, entre otras especies), Contribuyó también, pero en menor medida, la industria azucarera, que incrementó su producción en 11,3 por

ciento.

Por su parte, la industria de harina y aceite de pescado, como es habitual por esta época del año, se encuentra paralizada por la veda impuesta a su principal recurso (anchoveta).

Pese al significativo avance del mes, la industria primaria acumuló en el

transcurso de enero a agosto, una caída de 21,9 por ciento, por la menor producción de la industria pesquera, tanto en conservas y congelados (-35,8 por ciento) como en harina y aceite (-24,3 por ciento).

Contrariamente, la industria azucarera aumentó su producción en 33,1 por ciento, atenuando el retroceso del subsector.

**CUADRO N° 10**  
**PRODUCCIÓN MANUFACTURA PRIMARIA <sup>1/</sup>**  
(Índice de volumen físico: 1994=100)

CIIU - Ramas de Actividad	AGOSTO			ENERO - AGOSTO		
	2012	2013	Var. %	2012	2013	Var. %
Harina y aceite de pescado	0,0	0,3	-	30,8	23,3	-24,3
Conservas y productos congelados de pescado	149,4	270,6	81,2	385,7	247,6	-35,8
Azúcar	875,6	974,5	11,3	594,0	790,5	33,1
<b>TOTAL</b>	<b>18,5</b>	<b>26,7</b>	<b>44,8</b>	<b>57,3</b>	<b>44,8</b>	<b>-21,9</b>

<sup>1/</sup> Cifras preliminares.

FUENTE: Ministerio de la Producción y Empresas.

### Subsector manufactura no primaria

Por quinto mes consecutivo, la manufactura no primaria continuó en ascenso, al crecer 38,5 por ciento interanual, ante el mayor dinamismo mostrado en todas las ramas industriales, con tasas de crecimiento de dos dígitos. La industria de productos siderúrgicos, creció 39,4 por ciento; productos químicos básicos, 36,1 por ciento; y 19,8 por ciento, la industria de alimentos y bebidas.

Al octavo mes de 2013, el subsector no primario acumula una expansión de 24,2 por ciento, por la mayor producción de la industria molinera de arroz pilado (40,8 por ciento), la rama siderúrgica (24,9 por ciento), productos químicos (20,1 por ciento) y la industria de congelados de frutas y hortalizas (10,3 por ciento). La producción de alcohol etílico, por el contrario, disminuyó 10,2 por ciento.

**CUADRO N° 11**  
**PRODUCCIÓN MANUFACTURA NO PRIMARIA <sup>1/</sup>**  
(Índice de volumen físico: 1994=100)

CIIU - Ramas de Actividad	AGOSTO			ENERO - AGOSTO		
	2012	2013	Var. %	2012	2013	Var. %
<b>Alimentos y Bebidas</b>	<b>74,1</b>	<b>88,8</b>	<b>19,8</b>	<b>448,7</b>	<b>559,5</b>	<b>24,7</b>
Hortalizas/Frutas congeladas	732,0	800,0	9,3	4 537,3	5 005,8	10,3
Arroz pilado	0,0	0,0	-	307,2	432,6	40,8
Alcohol etílico	219,7	278,5	26,8	156,9	140,9	-10,2
<b>Sustancias y Productos Químicos</b>	<b>3 163,6</b>	<b>4 306,6</b>	<b>36,1</b>	<b>3 190,4</b>	<b>3 831,2</b>	<b>20,1</b>
Oxígeno	3 173,6	4 596,7	44,8	3 318,7	4 073,4	22,7
Nitrógeno	70 710,1	73 397,1	3,8	60 428,3	66 667,6	10,3
Acetileno	738,2	648,5	-12,1	631,2	595,0	-5,7
<b>Fabricación Metales Básicos</b>	<b>113,8</b>	<b>158,5</b>	<b>39,4</b>	<b>117,8</b>	<b>147,2</b>	<b>24,9</b>
Productos siderúrgicos	113,8	158,5	39,4	117,8	147,2	24,9
<b>TOTAL</b>	<b>134,2</b>	<b>185,8</b>	<b>38,5</b>	<b>150,0</b>	<b>186,2</b>	<b>24,2</b>

<sup>1/</sup> Cifras preliminares.

FUENTE: Ministerio de la Producción y Empresas.



### 1.1.5. Construcción

En agosto, la construcción continuó retraída por tercer mes consecutivo, al registrar una caída interanual de 12,8 por ciento, lo cual se atribuye a una desaceleración en el avance de algunas obras del sector público y a la menor inversión del sector privado, particularmente, en proyectos inmobiliarios.

En el transcurso de enero a agosto, la construcción acumuló una caída de 1,5 por ciento, frente a similar periodo de 2012. Las ventas de concreto disminuyeron 19,3 por ciento, aunque los despachos locales de cemento aumentaron 4,1 por ciento.

**CUADRO N° 12  
PRINCIPALES INDICADORES DEL SECTOR CONSTRUCCIÓN**

	AGOSTO			ENERO - AGOSTO		
	2012	2013	Var. %	2012	2013	Var. %
Despacho de cemento (T.m.)	10 926	11 006	0,7	85 894	89 412	4,1
Venta de concreto (m3)	6 313	3 121	-50,6	43 856	35 407	-19,3
<b>Variación del sector 1/</b>			<b>-12,8</b>			<b>-1,5</b>

1/ Variación en términos reales.

FUENTE: Empresa Cementos Pacasmayo S.A.A.

### 1.1.6 Electricidad y Agua

El sector electricidad y agua continuó, por cuarto mes consecutivo, perdiendo dinamismo. En agosto, retrocedió 6,7 por ciento, frente a similar mes de 2012, básicamente, por la menor producción de electricidad (-7,8 por ciento), particularmente, de la C.H. del Cañón del Pato (-1,2 por ciento), asociado al déficit de lluvias; así como la C.T Chimbote (-98,8 por ciento). La producción de agua, por el contrario, aumentó 2,6 por ciento, ante el mayor nivel reportado por la empresa EPS Chavín S.A. (22,7 por ciento) que

compensó la menor producción de la empresa Seda-Chimbote (-4,9 por ciento).

En lo que va del año, de enero a agosto, el sector de electricidad y agua acumuló un retroceso de 4,6 por ciento, frente a igual período de 2012, sustentada en la menor generación de energía eléctrica (-5 por ciento) como en la baja producción de agua (-0,2 por ciento).

**CUADRO N° 13  
PRODUCCIÓN DE ELECTRICIDAD Y AGUA 1/**

	AGOSTO			ENERO - AGOSTO		
	2012	2013	Var. %	2012	2013	Var. %
Electricidad (mw h)	90 829	83 700	-7,8	1 112 716	1 057 358	-5,0
Agua (mmc)	3,0	3,1	2,6	25,2	25,1	-0,2
<b>Variación del Sector 2/</b>			<b>-6,7</b>			<b>-4,6</b>

1/ Cifras preliminares.

2/ Variación en términos reales

FUENTE: Osinergmin, Seda Chimbote y EPS Chavin.

## II. ASPECTOS LABORALES

### 1.1 Empleo

El empleo en la ciudad de Chimbote, en empresas privadas formales con 10 a más trabajadores, no registró variación interanual para el mes de agosto, pero acumula, en los ocho primeros meses

del año, una caída de 5,3 por ciento. El descenso se genera, principalmente, en las actividades de transportes y la industria manufacturera.

**CUADRO N° 14**  
**CIUDAD DE CHIMBOTE: ÍNDICE MENSUAL DE EMPLEO EN EMPRESAS PRIVADAS FORMALS DE 10 Y MÁS TRABAJADORES POR RAMA DE ACTIVIDAD ECONÓMICA**  
 (Año base octubre 2010=100)

	AGOSTO			ENERO - AGOSTO		
	2012	2013 <sup>1/</sup>	Var.%	2012	2013	Var.%
Extractiva 2/	128,4	142,5	11,0	146,6	142,9	-2,5
Industria manufacturera	98,3	94,4	-3,9	105,4	92,6	-12,1
Comercio	111,7	117,1	4,9	108,4	115,9	7,0
Transp., almac., y comun.	114,7	135,2	17,8	123,1	103,1	-16,3
Servicios 3/	117,7	116,1	-1,3	104,1	106,7	2,5
<b>Total</b>	<b>107,4</b>	<b>107,4</b>	<b>0,0</b>	<b>107,7</b>	<b>102,0</b>	<b>-5,3</b>

Nota: La información corresponde al primer día de cada mes.

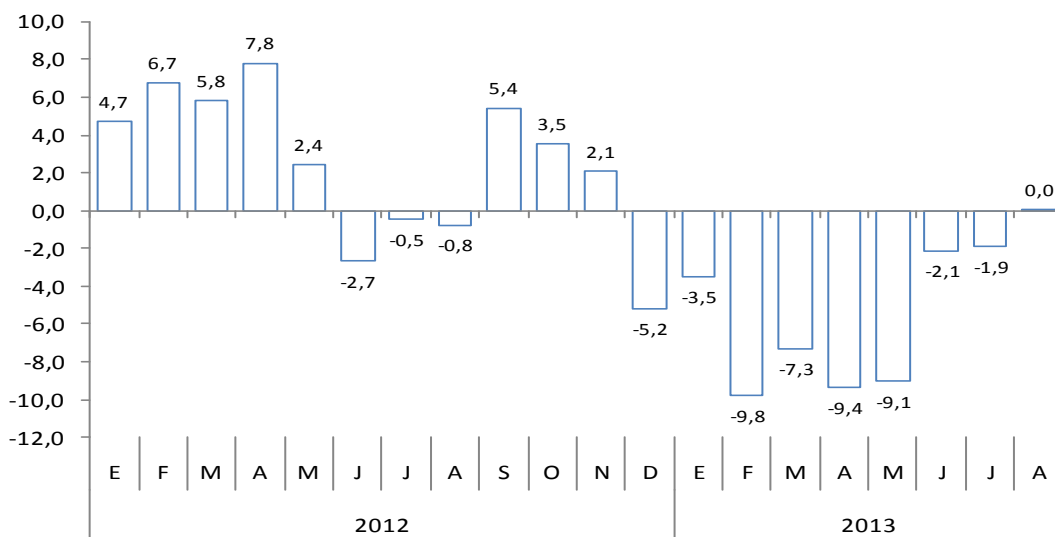
1/ Cifras preliminares.

2/ Conformada por las subramas agricultura, pesca y minería.

3/ Conformada por las subramas servicios prestados a empresas, restaurantes y hoteles, establecimientos financieros, enseñanza, servicios sociales y comunales; y electricidad, gas y agua.

Fuente: MTPE – Encuesta Nacional de Variación Mensual del Empleo (ENVME).

**GRÁFICO N° 6**  
**VARIACIÓN MENSUAL DEL EMPLEO EN LA CIUDAD DE CHIMBOTE**



Fuente: MTPE – Encuesta Nacional de Variación Mensual del Empleo (ENVME).

Por su parte, el empleo en la ciudad de Huaraz, en empresas privadas formales con 10 a más trabajadores, disminuyó 7,8 por ciento en agosto y acumula, en los ocho primeros meses del año, una caída de 3,7

por ciento. El retroceso se genera de manera continua desde el mes de febrero de 2013 y se registra, principalmente, en las actividades extractiva y de servicios.

**CUADRO N° 15**  
**CIUDAD DE HUARAZ: ÍNDICE MENSUAL DE EMPLEO EN EMPRESAS PRIVADAS FORMALS DE 10 Y MÁS TRABAJADORES POR RAMA DE ACTIVIDAD ECONÓMICA**  
 (Año base octubre 2010=100)

	AGOSTO			ENERO - AGOSTO		
	2012	2013 <sup>1/</sup>	Var.%	2012	2013	Var.%
Extractiva 2/	94,9	66,3	-30,1	98,4	84,8	-13,8
Industria manufacturera	-	-	-	-	-	-
Comercio	103,0	100,7	-2,3	99,6	101,7	2,1
Transp., almac., y comun.	129,4	126,8	-2,0	119,6	126,2	5,5
Servicios 3/	130,0	130,0	0,0	119,0	117,5	-1,2
<b>Total</b>	<b>113,7</b>	<b>104,7</b>	<b>-7,8</b>	<b>108,4</b>	<b>104,4</b>	<b>-3,7</b>

Nota: La información corresponde al primer día de cada mes. El análisis de la ciudad se inició en el año 2003.

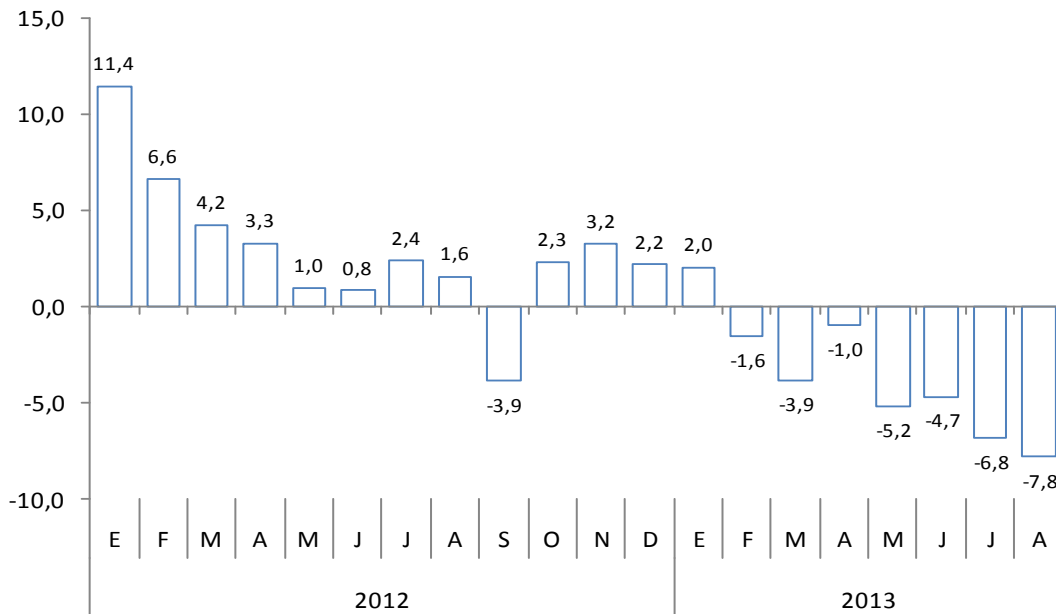
1/ Cifras preliminares.

2/ Conformada por las subramas agricultura, pesca y minería.

3/ Conformada por las subramas servicios prestados a empresas, restaurantes y hoteles, establecimientos financieros, enseñanza, servicios sociales y comunales; y electricidad, gas y agua.

Fuente: MTPE – Encuesta Nacional de Variación Mensual del Empleo (ENVME).

**GRÁFICO N° 7**  
**VARIACIÓN MENSUAL DEL EMPLEO EN LA CIUDAD DE HUARAZ**



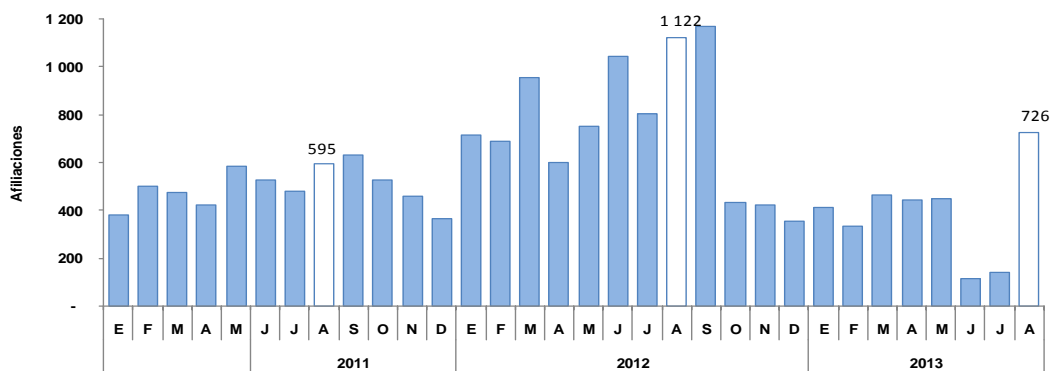
Fuente: MTPE – Encuesta Nacional de Variación Mensual del Empleo (ENVME).

## 2.1. Afiliaciones al Sistema Privado de Pensiones (SPP)

En agosto, se afiliaron al Sistema Privado de Pensiones (SPP) 726 personas, 35,3 por ciento menos, respecto a lo registrado en igual mes del año pasado.

El total de afiliados activos asciende 143,5 mil personas, 3,1 por ciento por encima de similar mes de 2012.

**GRÁFICO N° 8**  
**AFILIACIONES MENSUALES AL SPP**



FUENTE: SBS.

## III. INFLACIÓN

### 3.1. Inflación

En agosto, el Índice de Precios al Consumidor, en la **ciudad de Chimbote**, aumentó 0,66 por ciento, respecto al mes anterior, acumulando una inflación anual de 2,81 por ciento.

Los grupos de consumo que más incrementaron sus precios fueron *Otros bienes* y *servicios* (1,18 por ciento), *Alimentos* y *bebidas* (1 por ciento), y *Alquiler de vivienda*, *combustible* y *electricidad* (0,77 por ciento).

Los productos que más subieron de precio fueron: *papa amarilla* (27,6 por ciento), *limón* (21,7 por ciento), *olluco* (20,3 por ciento), *brócoli* (19,9 por ciento) y *pepinillo* (18,6 por ciento). Por otro lado, los productos que más bajaron de precio fueron: *choclo criollo* (-24,1 por ciento), *fresa* (-19,7 por ciento), *maíz morado* (-14,7 por ciento), *lechuga* (-13,7 por ciento) y *mandarina* (-12,5 por ciento).

**CUADRO Nº 16**  
**CIUDAD DE CHIMBOTE: INFLACIÓN POR GRANDES GRUPOS DE CONSUMO**  
**AGOSTO 2013**

	Ponderación <sup>1/</sup>	Variación porcentual		
		Mensual	Acumulada <sup>2/</sup>	Anualizada <sup>3/</sup>
<b>Índice General</b>	<b>100,0</b>	<b>0,66</b>	<b>2,15</b>	<b>2,81</b>
1. Alimentos y Bebidas	44,9	1,00	3,17	4,07
2. Vestido y Calzado	6,4	0,02	0,86	1,30
3. Alquiler de Vivienda, Comb. y Electricidad	6,9	0,77	1,80	1,63
4. Muebles, Enseres y Mant. Viv.	5,6	0,46	1,55	2,75
5. Cuidados y Conservación de la Salud	3,1	0,62	0,81	1,00
6. Transportes y Comunicaciones	14,1	-0,04	0,04	0,56
7. Esparc, Divers, Serv. Cult. y Ens.	11,2	0,15	1,85	2,00
8. Otros Bienes y Servicios	7,9	1,18	2,42	3,24

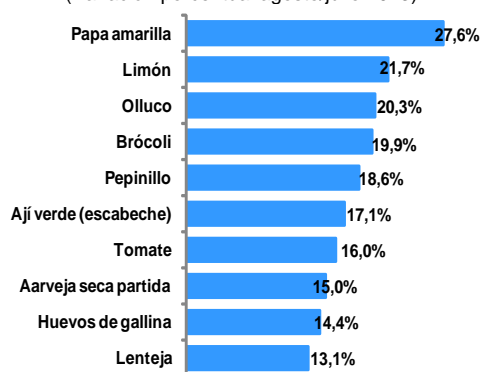
1 / Año Base 2009=100

2/ A Agosto 2013.

3/ Últimos 12 meses.

Fuente: Instituto Nacional de Estadística e Informática

**GRÁFICO Nº 9**  
**CIUDAD DE CHIMBOTE:**  
**PRODUCTOS CON MAYOR AUMENTO DE PRECIO**  
(Variación porcentual agosto/julio 2013)

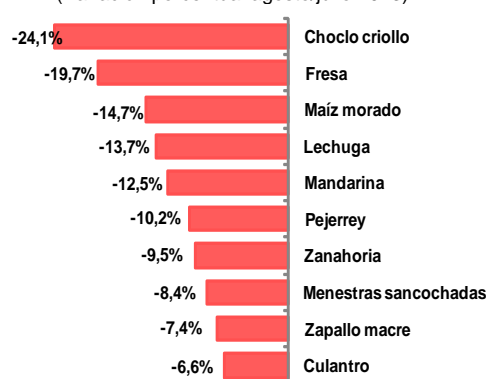


Fuente: Instituto Nacional de Estadística e Informática.

Por su parte, el Índice de Precios al Consumidor en la **ciudad de Huaraz**, aumentó 0,57 por ciento, respecto al mes anterior y acumula una inflación anual de 1,52 por ciento.

La inflación mensual fue definida principalmente por la elevación de precios en los grupos *Alimentos y bebidas* (1,15 por ciento), *Alquiler de vivienda, combustible y electricidad* (0,66 por ciento) y *Muebles, enseres y mantenimiento de vivienda* (0,34 por ciento).

**GRÁFICO Nº 10**  
**CIUDAD DE CHIMBOTE:**  
**PRODUCTOS CON MAYOR DISMINUCIÓN DE PRECIOS**  
(Variación porcentual agosto/julio 2013)



Los productos con mayor incremento de precios fueron: *manzana corriente* (34 por ciento), *bonito* (29,2 por ciento), *uva red globe* (24,4 por ciento), *pepinillo* (22,7 por ciento) y *arveja verde americana* (21,2 por ciento). Por el contrario, los productos con mayor caída de precios fueron: *arveja verde criolla* (-21,1 por ciento), *naranja de mesa* (-14,7 por ciento), *zapallo macre* (-14 por ciento), *zanahoria* (-12,1 por ciento) y *espinaca* (-11,8 por ciento), principalmente.

**CUADRO Nº 17**  
**CIUDAD DE HUARAZ: INFLACIÓN POR GRANDES GRUPOS DE CONSUMO**  
**AGOSTO 2013**

	Ponderación <sup>1/</sup>	Variación porcentual		
		Mensual	Acumulada <sup>2/</sup>	Anualizada <sup>3/</sup>
<b>Índice General</b>	<b>100,0</b>	<b>0,57</b>	<b>1,49</b>	<b>1,52</b>
1. Alimentos y Bebidas	47,2	1,15	2,17	1,95
2. Vestido y Calzado	5,8	0,03	1,14	1,68
3. Alquiler de Vivienda, Comb. y Electricidad	8,0	0,66	1,36	1,98
4. Muebles, Enseres y Mant. Viv.	5,7	0,34	2,17	2,30
5. Cuidados y Conservación de la Salud	3,4	-0,11	0,22	0,12
6. Transportes y Comunicaciones	12,3	-0,15	-0,23	0,03
7. Esparc, Divers, Serv. Cult. y Ens.	11,5	-0,24	0,88	0,58
8. Otros Bienes y Servicios	6,2	-0,03	1,56	2,30

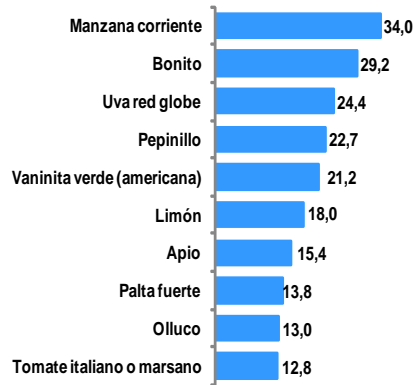
1 / Año Base 2009=100

2/ A Agosto 2013.

3/ Últimos 12 meses.

Fuente: Instituto Nacional de Estadística e Informática

**GRÁFICO Nº 11**  
**CIUDAD DE HUARAZ:**  
**PRODUCTOS CON MAYOR AUMENTO DE PRECIOS**  
(Variación porcentual agosto/julio 2013)

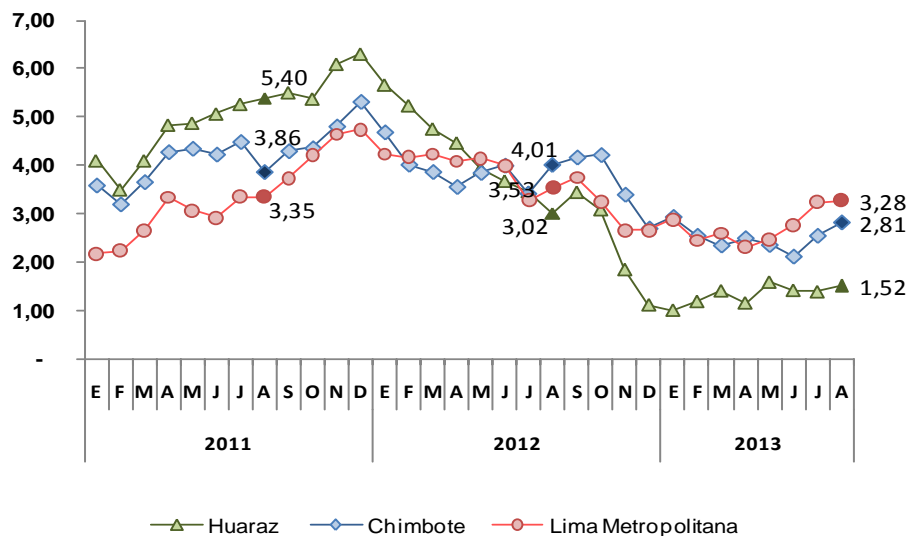


**GRÁFICO Nº 12**  
**CIUDAD DE HUARAZ:**  
**PRODUCTOS CON MAYOR DISMINUCIÓN DE PRECIOS**  
(Variación porcentual agosto/julio 2013)



Fuente: Instituto Nacional de Estadística e Informática.

**GRÁFICO Nº 13**  
**CHIMBOTE Y HUARAZ: INFLACIÓN DE LOS ÚLTIMOS DOCE MESES**  
(Variación Porcentual)



Fuente: Instituto Nacional de Estadística e Informática

## IV. SECTOR EXTERNO

### 4.1. Exportaciones

Las exportaciones de Ancash, realizadas por diferentes puntos de embarque del país, alcanzaron en agosto un valor FOB de US\$ 574,3 millones, 39,6 por ciento más de lo registrado en igual mes de 2012. Las exportaciones tradicionales aumentaron 41,6 por ciento, mientras que las no tradicionales disminuyeron 15,8 por ciento.

El aumento de las **exportaciones tradicionales** se sustenta en los productos mineros (47,4 por ciento) y productos pesqueros (24,8 por ciento). En el primer grupo, destaca la expansión en zinc (78,1 por ciento) y cobre (26,3 por ciento), básicamente, por el mayor volumen embarcado, dado que los precios

internacionales disminuyeron. En el segundo grupo, sobresale el mayor volumen embarcado de harina de pescado (107,8 por ciento).

En las **exportaciones no tradicionales** (US\$ 11,9 millones), la caída se registró, principalmente, en los productos sidero-metalúrgicos y joyería (-97,4 por ciento).

Entre enero y agosto, las exportaciones acumularon un valor de US\$ 2 674,3 millones, 14,5 por ciento menos de lo registrado en igual periodo 2012. Las exportaciones no tradicionales y tradicionales disminuyeron en 29,9 por ciento y 13,9 por ciento, respectivamente.

**CUADRO N° 18**  
**EXPORTACIONES POR GRUPO DE PRODUCTOS <sup>1/</sup>**  
**(Valor FOB en miles de US\$)**

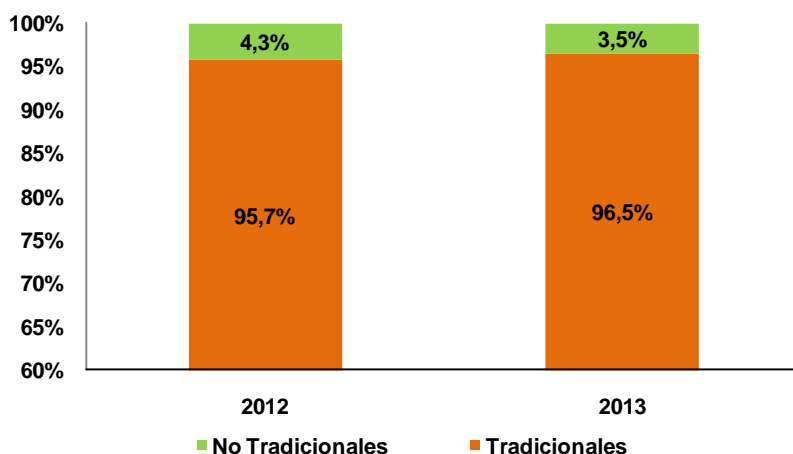
TIPO	AGOSTO			ENERO - AGOSTO		
	2012	2013	Var. %	2012	2013	Var. %
<b>PRODUCTOS TRADICIONALES</b>	<b>397 228</b>	<b>562 358</b>	<b>41,6</b>	<b>2 996 160</b>	<b>2 580 748</b>	<b>-13,9</b>
Agrícolas	0	0	-	0	131	-
Mineros	294 972	434 754	47,4	2 426 149	2 273 480	-6,3
Pesqueros	102 256	127 604	24,8	570 011	307 138	-46,1
<b>PRODUCTOS NO TRADICIONALES</b>	<b>14 118</b>	<b>11 893</b>	<b>-15,8</b>	<b>133 156</b>	<b>93 371</b>	<b>-29,9</b>
Agropecuario	3 931	6 704	70,5	22 663	36 207	59,8
Maderas y papeles	280	0	-99,9	1 373	502	-63,4
Metal - mecánico	61	250	307,0	596	1 356	127,6
Minería no metálica	2	0	-99,2	12 921	9	-99,9
Pesqueros	3 886	4 789	23,2	53 543	33 117	-38,1
Químicos	36	0	-99,7	709	905	27,7
Sidero - metalúrgico y joyería	5 730	146	-97,4	40 997	21 141	-48,4
Textiles	138	3	-97,7	279	130	-53,5
Otros	54	1	-98,8	75	5	-93,7
<b>OTROS <sup>2/</sup></b>	<b>16</b>	<b>48</b>	<b>195,3</b>	<b>62</b>	<b>150</b>	<b>140,4</b>
<b>TOTAL EXPORTACIONES</b>	<b>411 362</b>	<b>574 299</b>	<b>39,6</b>	<b>3 129 378</b>	<b>2 674 268</b>	<b>-14,5</b>

<sup>1/</sup> Cifras preliminares.

<sup>2/</sup> Incluye petróleo y derivados.

FUENTE: SUNAT.

**GRÁFICO N° 14**  
**ESTRUCTURA DE LAS EXPORTACIONES POR GRUPO DE PRODUCTO:**  
**ENERO- AGOSTO 2013**



El destino de las exportaciones se concentra en cuatro países que, en conjunto, adquieren el 72,1 por ciento del valor total exportado. El principal mercado es China,

que compra el 39 por ciento. Le siguen, Alemania (13,5 por ciento), Japón (10,6 por ciento) y Chile (9 por ciento), en todos ellos destaca el cobre.

**CUADRO N° 19**  
**PRINCIPALES PAÍSES DE DESTINO Y PRINCIPAL PRODUCTO EXPORTADO <sup>1/</sup>**

País	%	Principal producto
China	39,0	Cobre
Alemania	13,5	Cobre
Japón	10,6	Cobre
Chile	9,0	Cobre
Corea del Sur	6,1	Cobre
Bélgica	4,0	Aceite de pescado
Estados Unidos	3,5	Oro
India	3,1	Oro
Bulgaria	2,8	Cobre
España	1,9	Cinc
Otros países	6,5	Otros productos
<b>Total</b>	<b>100,0</b>	

<sup>1/</sup> Cifras preliminares.

FUENTE: SUNAT.

En cuanto a los puntos de embarque del volumen total exportado (1 632,9 mil Tm), entre enero y agosto del presente año, el 87,2 por ciento (1423,4 mil Tm) se embarcó por el puerto de Chimbote, principalmente, cobre (911,2 mil Tm) y zinc (376,1 mil Tm). Por el puerto del Callao, se ha embarcado 198,9 mil Tm, en

donde destaca harina de pescado (88,7 mil Tm) y zinc (75,7 mil Tm); y lo restante, se ha efectuado, por el Aeropuerto Internacional Jorge Chávez (7 mil Tm), las fronteras de Desaguadero (2,2 mil Tm) y Tumbes (1,2 mil Tm) y el puerto de Paita (289 Tm).



## 4.2. Importaciones

En agosto, las importaciones por el puerto de Chimbote totalizaron US\$ 28,8 millones, 30,2 por ciento más de lo importado en igual mes del año anterior, principalmente. Aumentaron las compras de materiales de construcción (33,2 veces), pero disminuyeron las materias primas para la industria (-14 por ciento).

Durante los ocho primeros meses del año, las importaciones sumaron US\$ 218,7 millones, 4,2 por ciento menos de lo registrado en el mismo periodo de 2012, principalmente, por las menores compras de materias primas para la industria (-26,3 por ciento). La importación de materiales de construcción, por el contrario, aumentó en 94,4 por ciento.

**CUADRO Nº 20**  
**IMPORTACIONES SEGÚN USO O DESTINO <sup>1/</sup>**  
**(Valor FOB en miles de US\$)**

	AGOSTO			ENERO - AGOSTO		
	2012	2013	Var. %	2012	2013	Var. %
<b>I. Bienes de consumo</b>	<b>0</b>	<b>0</b>	<b>-</b>	<b>26</b>	<b>0</b>	<b>- 100</b>
<b>II. Insumos</b>	<b>21 786</b>	<b>18 740</b>	<b>-14,0</b>	<b>185 213</b>	<b>136 518</b>	<b>-26,3</b>
Combustibles, lubricantes y conexos	0	0	-	0	0	-
Materias primas para la agricultura	0	0	-	0	0	-
Materias primas para la industria	21 786	18 740	-14,0	185 213	136 518	-26,3
Otros	0	0	-	0	0	-
<b>III. Bienes de capital y materiales de construcción</b>	<b>302</b>	<b>10 020</b>	<b>2/</b>	<b>42 982</b>	<b>82 134</b>	<b>91,1</b>
Materiales de construcción	302	10 020	2/	42 232	82 084	94,4
Para la agricultura	0	0	-	0	0	-
Para la industria	0	0	-	0	0	-
Equipos de transporte	0	0	-	750	50	-93,3
Diversos	0	0	-	0	0	-
<b>TOTAL</b>	<b>22 088</b>	<b>28 760</b>	<b>30,2</b>	<b>228 221</b>	<b>218 652</b>	<b>-4,2</b>

<sup>1/</sup> Importaciones realizadas por el puerto de Chimbote. Cifras preliminares.

<sup>2/</sup> Variación mayor a 1000 por ciento.

FUENTE: SUNAT.

## V. FINANZAS PÚBLICAS

### 5.1. Gobierno Central

En agosto, el Gobierno Central, recaudó en Ancash S/. 40,3 millones, 2,7 por ciento más, en términos reales, respecto a similar mes de 2012. Los ingresos tributarios sumaron S/. 36,1 millones, con un descenso interanual de 0,7 por ciento; mientras que los ingresos no tributarios totalizaron S/. 4,2 millones, con una expansión de 44,6 por ciento.

En los ingresos tributarios disminuyeron tanto el IGV (-7,5 por ciento) como el Impuesto a la Renta (-1,2 por

ciento). En el primer caso, incidió la menor recaudación tanto por operaciones internas (-11,2 por ciento) como externas (-3 por ciento). En el segundo caso, por el menor pago efectuado por las personas naturales (-10 por ciento).

Entre enero y agosto, los ingresos recaudados totalizaron S/. 316,7 millones, 2,4 por ciento menos de lo registrado en igual periodo de 2012.

**CUADRO N° 21**  
**INGRESOS RECAUDADOS EN ANCASH**  
**(Miles de nuevos soles)**

	AGOSTO			ENERO - AGOSTO		
	2012	2013	Var.% <sup>1/</sup>	2012	2013	Var.% <sup>1/</sup>
<b>I. INGRESOS TRIBUTARIOS</b>	<b>35 189</b>	<b>36 096</b>	<b>-0,7</b>	<b>299 276</b>	<b>293 200</b>	<b>-4,7</b>
<b>1. Impuestos a los Ingresos</b>	<b>9 865</b>	<b>10 065</b>	<b>-1,2</b>	<b>84 611</b>	<b>86 755</b>	<b>-0,2</b>
- Personas Naturales	3 890	3 614	-10,0	26 324	28 939	7,0
- Personas Jurídicas	5 680	6 127	4,4	49 100	47 022	-6,8
- Regularización	295	324	6,3	9 187	10 793	14,3
<b>2. Impuestos a la Importación</b>	<b>2</b>	<b>2</b>	<b>40,8</b>	<b>21</b>	<b>14</b>	<b>-34,3</b>
<b>3. Impuestos General a las Ventas</b>	<b>22 294</b>	<b>21 305</b>	<b>-7,5</b>	<b>192 580</b>	<b>181 447</b>	<b>-8,3</b>
- Operaciones Internas	12 208	11 202	-11,2	76 152	76 404	-2,4
- Operaciones Externas	10 086	10 103	-3,0	116 428	105 042	-12,2
<b>4. Impuestos Selectivo al Consumo</b>	<b>3</b>	<b>5</b>	<b>47,0</b>	<b>10</b>	<b>30</b>	<b>177,7</b>
<b>5. Otros Ingresos Tributarios</b>	<b>3 025</b>	<b>4 718</b>	<b>51,0</b>	<b>22 054</b>	<b>24 955</b>	<b>10,1</b>
<b>II. INGRESOS NO TRIBUTARIOS</b>	<b>2 807</b>	<b>4 192</b>	<b>44,6</b>	<b>16 559</b>	<b>23 493</b>	<b>38,1</b>
<b>TOTAL</b>	<b>37 996</b>	<b>40 288</b>	<b>2,7</b>	<b>315 835</b>	<b>316 693</b>	<b>-2,4</b>

<sup>1/</sup> Variación en términos reales.  
FUENTE: SUNAT.

## 5.2. Gobierno Regional

Los gastos no financieros del Gobierno Regional de Ancash totalizaron en agosto S/. 190,7 millones, 44,1 por ciento más, en términos reales, respecto al gasto realizado en el mismo mes de 2012. El gasto de capital y el gasto corriente aumentaron en 83 por ciento y 9,4 por ciento, respectivamente.

En los primeros ocho meses del año, el gasto acumulado (S/. 772,4 millones) disminuyó 8,7 por ciento, con relación a igual periodo del pasado año, básicamente, por la caída en el gasto de capital (-30,6 por ciento). El gasto corriente, por el contrario, aumentó 5,8 por ciento.

**CUADRO N° 22**  
**GASTOS NO FINANCIEROS DEL GOBIERNO REGIONAL DE ANCASH<sup>1/</sup>**  
**(Miles de nuevos soles)**

	AGOSTO			ENERO-AGOSTO		
	2012	2013	Var % <sup>2/</sup>	2012	2013	Var % <sup>2/</sup>
<b>GASTOS NO FINANCIEROS</b>	<b>128 153</b>	<b>190 684</b>	<b>44,1</b>	<b>823 644</b>	<b>772 428</b>	<b>-8,7</b>
<b>a. GASTOS CORRIENTES</b>	<b>67 843</b>	<b>76 672</b>	<b>9,4</b>	<b>494 603</b>	<b>537 809</b>	<b>5,8</b>
1. Personal y obligaciones sociales	41 201	44 507	4,6	333 214	378 904	10,7
2. Pensiones y otras prestaciones sociales	6 983	7 206	-0,1	58 672	59 286	-1,7
3. Bienes y servicios	19 343	24 898	24,6	99 599	95 857	-6,3
4. Donaciones y transferencias	0	0	-	0	0	-
5. Otros gastos	316	60	-81,6	3 119	3 761	17,4
<b>b. GASTOS DE CAPITAL</b>	<b>60 310</b>	<b>114 012</b>	<b>83,0</b>	<b>329 041</b>	<b>234 620</b>	<b>-30,6</b>
1. Adquisición de activos no financieros	49 674	114 012	122,2	318 405	234 620	-28,3
2. Otros gastos de capital	10 636	0	-100,0	10 636	0	-100,0

<sup>1/</sup> Información actualizada al 30 de setiembre de 2013.

<sup>2/</sup> Variación en términos reales.

FUENTE: Ministerio de Economía y Finanzas.

### 5.3. Gobiernos Locales

En agosto, el gasto total de los gobiernos locales (S/. 133,8 millones) disminuyó 0,4 por ciento interanual, en términos reales. El gasto de capital (S/. 88,7 millones) creció 11,9 por ciento, mientras que el gasto corriente (S/. 45,1 millones), por el contrario, disminuyó 18,1 por ciento.

De enero a agosto del presente año, el gasto de los gobiernos locales, en su conjunto, acumuló un total de S/. 780,5 millones, 9,4 por ciento más respecto a igual periodo del año anterior. El gasto de capital aumentó 22,7 por ciento, pero disminuyó el gasto corriente en 8 por ciento.

**CUADRO N° 23**  
**GASTOS NO FINANCIEROS DE LOS GOBIERNOS LOCALES DE ANCASH <sup>1/</sup>**  
**(Miles de nuevos soles)**

	AGOSTO			ENERO-AGOSTO		
	2012	2013	Var % <sup>2/</sup>	2012	2013	Var % <sup>2/</sup>
<b>GASTOS NO FINANCIEROS</b>	<b>130 065</b>	<b>133 804</b>	<b>-0,4</b>	<b>694 411</b>	<b>780 506</b>	<b>9,4</b>
<b>a. GASTOS CORRIENTES</b>	<b>53 280</b>	<b>45 085</b>	<b>-18,1</b>	<b>300 683</b>	<b>284 245</b>	<b>-8,0</b>
1. Personal y obligaciones sociales	6 964	7 613	5,8	60 540	64 135	3,1
2. Pensiones y otras prestaciones sociales	2 190	2 326	2,8	14 650	13 963	-7,2
3. Bienes y servicios	42 197	33 748	-22,6	214 316	194 440	-11,7
4. Donaciones y transferencias	1 706	1 164	-34,0	9 218	8 680	-8,4
5. Otros gastos	223	234	1,5	1 960	3 027	50,3
<b>b. GASTOS DE CAPITAL</b>	<b>76 784</b>	<b>88 720</b>	<b>11,9</b>	<b>393 727</b>	<b>496 260</b>	<b>22,7</b>
1. Adquisición de activos no financieros	76 474	88 655	12,2	393 076	495 694	22,7
2. Otros gastos de capital	311	65	-79,8	652	566	-15,5

<sup>1/</sup> Información actualizada al 30 de setiembre de 2013.

<sup>2/</sup> Variación en términos reales.

FUENTE: Ministerio de Economía y Finanzas.

### 5.4. Inversión Pública

La inversión pública en Ancash, correspondiente a los tres niveles de gobierno, sumó en agosto S/. 223,6 millones, 56,3 por ciento más, en términos reales, respecto a lo ejecutado en igual mes del pasado año. La expansión se generó en el Gobierno Regional (122,2 por ciento), Gobierno Nacional (64,4 por ciento) y Gobiernos Locales (12,2 por ciento). Sin

embargo, la inversión acumulada al mes de agosto (S/. 810,6 millones) disminuyó 0,3 por ciento, en términos interanuales. Se contrajo la inversión del Gobierno Regional (-28,3 por ciento) y el Gobierno Nacional (-2,1 por ciento), mientras que lo ejecutado por los gobiernos locales aumentó 22,7 por ciento.

**CUADRO N° 24**  
**ANCASH: INVERSIÓN PÚBLICA POR NIVELES DE GOBIERNO <sup>1/</sup>**  
**(Miles de nuevos soles)**

	AGOSTO			ENERO-AGOSTO		
	2012	2013	Var % <sup>3/</sup>	2012	2013	Var % <sup>3/</sup>
<b>Inversión Pública <sup>2/</sup></b>	<b>138 503</b>	<b>223 645</b>	<b>56,3</b>	<b>791 299</b>	<b>810 608</b>	<b>-0,3</b>
Gobierno Nacional	12 356	20 977	64,4	79 818	80 294	-2,1
Gobierno Regional	49 674	114 012	122,2	318 405	234 620	-28,3
Gobiernos Locales	76 474	88 655	12,2	393 076	495 694	22,7

<sup>1/</sup> Información actualizada al 30 de setiembre de 2013.

<sup>2/</sup> Adquisición de activos no financieros.

<sup>3/</sup> Variación en términos reales.

FUENTE: Ministerio de Economía y Finanzas.

La inversión pública departamental ejecutada de enero a agosto del presente año, tiene un avance de 36,1 por ciento, respecto al Presupuesto Institucional Modificado (PIM). El Gobierno Regional, registra un avance de 58,4 por ciento; los Gobiernos Locales, 34,3 por ciento; y el Gobierno Nacional, 20 por ciento.

En cuanto a los Gobiernos Locales, los ubicados en la provincia de Asunción registran el mayor avance en la ejecución del presupuesto de inversión (61,8 por ciento). Por su parte, los gobiernos locales de la provincia de Recuay registran el menor avance, equivalente al 23,2 por ciento del Presupuesto Institucional Modificado.

**CUADRO N° 25**  
**ANCASH: AVANCE DE LA INVERSIÓN PÚBLICA <sup>1/</sup>**  
**(Miles de nuevos soles)**

	PIM	ENERO - AGOSTO	
		EJECUTADO	AVANCE %
<b>TOTAL INVERSIÓN PÚBLICA<sup>2/</sup></b>	<b>2 247 957</b>	<b>810 608</b>	<b>36,1</b>
<b>Gobierno Nacional</b>	<b>400 577</b>	<b>80 294</b>	<b>20,0</b>
<b>Gobierno Regional</b>	<b>401 920</b>	<b>234 620</b>	<b>58,4</b>
<b>Gobiernos Locales</b>	<b>1 445 460</b>	<b>495 694</b>	<b>34,3</b>
Aija	8 769	2 940	33,5
Antonio Raimondi	22 216	7 900	35,6
Asunción	8 425	5 209	61,8
Bolognesi	32 669	14 684	44,9
Carhuaz	73 262	31 359	42,8
Carlos Fermín Fitzcarrald	28 726	10 547	36,7
Casma	32 336	9 083	28,1
Corongo	6 154	2 571	41,8
Huaraz	147 301	42 350	28,8
Huari	529 677	155 179	29,3
Huarmey	29 994	7 424	24,8
Huaylas	47 321	19 005	40,2
Mariscal Luzuriaga	32 001	10 276	32,1
Ocros	11 456	3 403	29,7
Pallasca	34 201	14 483	42,3
Pomabamba	39 726	10 120	25,5
Recuay	36 732	8 507	23,2
Santa	230 743	111 267	48,2
Sihuas	36 968	8 696	23,5
Yungay	56 782	20 690	36,4

<sup>1/</sup> Información actualizada al 30 de setiembre de 2013.

<sup>2/</sup> Comprende la ejecución de la adquisición de activos no financieros.

FUENTE: Ministerio de Economía y Finanzas.

Los principales proyectos de inversión ejecutados por los gobiernos locales, en los primeros ocho meses del año, están referidos a transporte (S/. 128 millones), saneamiento (S/. 92,3 millones) y Planeamiento, Gestión y Reserva de Contingencia (S/. 46,1 millones). En el Gobierno Nacional, destaca el proyecto Rehabilitación y remodelación de la

infraestructura educativa y equipamiento de la Institución Educativa La Libertad ubicada en el distrito de Huaraz (S/. 14,3 millones); y para el Gobierno Regional, la Rehabilitación, mejoramiento y construcción de la carretera: Callejón de Huaylas – Chacas – San Luis (S/. 34,8 millones), siguiéndole la Instalación, ampliación del sistema de agua potable y

desagüe de los AH Las Poncianas, AH El Milagro, AH Víctor Raúl, AH Los Delfines, HUP Luis Alberto Sánchez, HUP Villa del Sur y AH Las Delicias 2 etapa de

Nuevo Chimbote – Prov. Del Santa-Ancash (S/. 6,7 millones).

**CUADRO N° 26**  
**PRINCIPALES PROYECTOS DE INVERSIÓN PÚBLICA POR NIVELES DE GOBIERNO<sup>1/</sup>**  
**(Miles de nuevos soles)**

	ENERO-AGOSTO	
	2012	2013
<b>TOTAL INVERSIÓN PÚBLICA<sup>2/</sup></b>	<b>791 299</b>	<b>810 608</b>
<b>GOBIERNO NACIONAL</b>	<b>79 818</b>	<b>80 294</b>
Rehabilitación y Remodelación de la Infraestructura Educativa y Equipamiento de la Institución Educativa La Libertad ubicada en la región Ancash, provincia de Huaraz y distrito de Huaraz.	0	14 324
Erradicación de las moscas de la fruta en las regiones de Lima, Ancash y La Libertad.	4 629	11 133
Rehabilitación y Remodelación de la Infraestructura Educativa y Equipamiento de la Institución Educativa República Argentina ubicada en la región Ancash, provincia de Santa y distrito de Nuevo Chimbote.	0	9 799
Otros	75 189	45 039
<b>GOBIERNO REGIONAL</b>	<b>318 405</b>	<b>234 620</b>
Rehabilitación, Mejoramiento y construcción de la carretera: Callejón de Huaylas - Chacas - San Luis.	-	34 790
Instalación, ampliación del sistema de agua potable y desagüe de AH Las Poncianas, AH El Milagro, AH Víctor Raúl, AH Los Delfines, HUP Luis Alberto Sánchez, HUP Villa del Sur y AH Las Delicias 2 etapa de Nuevo Chimbote - Prov. Del Santa - Ancash	0	6 679
Construcción de coliseo cerrado en el complejo Gran Chimbote, Provincia de Santa - Ancash	8 202	5 705
Otros	281 955	187 446
<b>GOBIERNOS LOCALES</b>	<b>393 076</b>	<b>495 694</b>
Transporte <sup>3/</sup>	97 386	128 045
Saneamiento <sup>4/</sup>	83 669	92 304
Planeamiento, Gestión y Reserva de Contingencia <sup>5/</sup>	34 361	46 108
Otros	177 660	229 238

<sup>1/</sup> Información actualizada al 30 de setiembre de 2013.

<sup>2/</sup> Adquisición de activos no financieros.

<sup>3/</sup> Corresponde al nivel máximo de agregación de las acciones para la consecución de los objetivos vinculados al desarrollo de la infraestructura aérea, terrestre y acuática, así como al empleo de los diversos medios de transporte.

<sup>4/</sup> Corresponde al nivel máximo de agregación de las acciones orientadas a garantizar el abastecimiento de agua potable, la implementación y mantenimiento del alcantarillado sanitario y pluvial.

<sup>5/</sup> Corresponde al nivel máximo de agregación de las acciones desarrolladas para el planeamiento, dirección, conducción y armonización de las políticas de gobierno, necesarias en la gestión pública, así como para la ejecución y control de los fondos públicos. Incluye la previsión de la reserva de contingencia.

Fuente: Ministerio de Economía y Finanzas.

## VI. MONEDA Y CRÉDITO

Al finalizar agosto, son treinta (30) instituciones financieras que operan en el departamento de Ancash, de las cuales, el 56,7 por ciento corresponden a instituciones no bancarias.

El crédito otorgado por el conjunto de las instituciones financieras (S/. 2 485,4 millones) supera en 1,37 veces a los depósitos captados (S/. 1 818,7 millones).

**CUADRO N° 27  
ESTRUCTURA DEL SISTEMA FINANCIERO<sup>1/</sup>**

	Número de Empresas	Depósitos		Créditos	
		Monto (Miles S/.)	%	Monto (Miles S/.)	%
<b>Empresas Bancarias<sup>2/</sup></b>	<b>13</b>	<b>1 570 871</b>	<b>86,4%</b>	<b>1 896 295</b>	<b>76,3%</b>
<b>Instituciones no bancarias</b>	<b>17</b>	<b>247 845</b>	<b>13,6%</b>	<b>589 140</b>	<b>23,7%</b>
Cajas municipales	5	199 937	11,0%	263 009	10,6%
Cajas rurales de ahorro y crédito	3	33 365	1,8%	44 998	1,8%
Empresas financieras	6	14 544	0,8%	5 487	0,2%
Edpymes	3	0,00	0,0%	275 646	11,1%
<b>TOTAL</b>	<b>30</b>	<b>1 818 717</b>	<b>100,0%</b>	<b>2 485 435</b>	<b>100,0%</b>

<sup>1/</sup> Cifras preliminares

<sup>2/</sup> Incluye Banco de la Nación y Agrobanco

Fuente: Superintendencia de Banca, Seguros y AFP (SBS)

### 6.1. Depósitos del Sistema Financiero

Los depósitos en el sistema financiero disminuyeron 7,4 por ciento, en términos reales, respecto a agosto del pasado año. El descenso se registró tanto en los depósitos en moneda nacional (-8,9 por ciento) como en moneda extranjera (-1,3 por ciento).

En los depósitos en moneda nacional, el descenso se registró en el Banco de la Nación (30,2 por ciento), mientras que en las empresas bancarias e instituciones no bancarias, por el contrario, aumentaron en 7,6 por ciento y 3,8 por ciento, respectivamente.

En los depósitos en moneda extranjera disminuyó tanto para las instituciones no bancarias (-14,4 por ciento) como para las empresas bancarias (-0,3 por ciento).

Por tipo de depósito, la modalidad a la vista y a plazo registraron una caída de 30,4 por ciento y 1,7 por ciento, respectivamente; mientras que los depósitos de ahorro, por el contrario, aumentaron 10,6 por ciento.

Al finalizar agosto, los depósitos totales suman S/. 1 818,7 millones, de los cuales, el 78,7 por ciento, se encuentra en moneda nacional.

**CUADRO N° 28**  
**DEPÓSITOS EN EL SISTEMA FINANCIERO<sup>1/</sup>**  
**(Saldo en miles de nuevos soles)**

	AGOSTO		
	2012	2013	Var. % <sup>2/</sup>
<b>Banco de la Nación</b>	<b>647 252</b>	<b>467 400</b>	<b>-30,1</b>
<b>Empresas Bancarias</b>	<b>1 018 783</b>	<b>1 103 472</b>	<b>4,9</b>
<b>Instituciones No Bancarias</b>	<b>234 562</b>	<b>247 845</b>	<b>2,3</b>
Cajas Municipales	189 205	199 937	2,3
Cajas Rurales	30 700	33 365	5,2
Financieras	14 657	14 544	-3,9
<b>TOTAL</b>	<b>1 900 598</b>	<b>1 818 717</b>	<b>-7,4</b>
Vista	643 281	462 659	-30,4
Ahorros	622 896	711 687	10,6
A plazos	634 421	644 370	-1,7
En MN	1 520 773	1 431 334	-8,9
En ME	379 824	387 383	-1,3

1/ Cifras preliminares.

2/ Variación en términos reales.

FUENTE: Superintendencia de Banca, Seguros y AFP (SBS)

En la participación institucional en los depósitos, cuatro instituciones reciben el 75,3 por ciento de lo captado. El Banco de la Nación, 25,7 por ciento; el Banco de Crédito, 25,3 por ciento; el Banco

Continental, 15,8 por ciento y la Caja del Santa, 8,5 por ciento. Por su parte, el conjunto de instituciones no bancarias, registraron una participación del 13,6 por ciento.

**CUADRO N° 29**  
**PARTICIPACIÓN EN LOS DEPÓSITOS<sup>1/</sup>**  
**(%)**

INSTITUCIÓN	AGOSTO		
	Miles de S/.	Participación (%)	Porcentaje acumulado
Banco de la nación	467 400	25,7	25,7
Banco de Crédito	460 966	25,3	51,0
Banco Continental	288 177	15,8	66,8
Caja Municipal del Santa	154 027	8,5	75,3
Banco Scotiabank	145 207	8,0	83,3
Banco Interbank	96 644	5,3	88,6
Banco Financiero	47 282	2,6	91,2
Mibanco	35 363	1,9	93,1
Caja Rural Chavin	32 031	1,8	94,9
Caja Municipal de Trujillo	21 273	1,2	96,1
Caja Municipal de Sullana	20 004	1,1	97,2
Azteca del Perú	14 068	0,8	98,0
BanBif	12 202	0,7	98,7
Crediscotia Financiera	10 553	0,6	99,2
Financiera Confianza	3 663	0,2	99,4
Caja Municipal de Piura	3 414	0,2	99,6
Banco Falabella	3 351	0,2	99,8
Caja Rural CREDINKA	1 334	0,1	99,9
CMCP Lima	1 218	0,1	100,0
Financiera Edyficar	327	0,0	100,0
Banco Ripley	211	0,0	100,0
<b>TOTAL</b>	<b>1 818 717</b>	<b>100,0</b>	

1/ Cifras preliminares.

2/ Caja Rural Nuestra Gente es ahora Financiera Confianza S.A.A. según resolución SBS N°2445-2013

FUENTE: Superintendencia de Banca, Seguros y AFP (SBS).

## 6.2. Crédito del Sistema Financiero

El crédito interanual aumentó en agosto, 13,9 por ciento, en términos reales, acumulando al final del mes un saldo de S/. 2 485,4 millones, de los cuales el 74,6 por ciento, se encuentra en moneda nacional.

El crédito de las empresas bancarias aumentó 18,9 por ciento; 20,5 por ciento, en moneda nacional y 16 por ciento en moneda extranjera. Por su parte, en las instituciones no bancarias aumentaron en 1,7 por ciento, principalmente, en las empresas financieras (10,9 por ciento).

**CUADRO N° 30**  
**CRÉDITO DEL SISTEMA FINANCIERO<sup>1/</sup>**  
**(Saldos en miles de nuevos soles)**

INSTITUCIONES	AGOSTO		
	2012	2013	Var.% <sup>2/</sup>
<b>Banco de la Nación</b>	<b>93 775</b>	<b>106 262</b>	<b>9,7</b>
<b>Empresas Bancarias</b>	<b>1 457 193</b>	<b>1 790 033</b>	<b>18,9</b>
<b>Instituciones No Bancarias</b>	<b>560 969</b>	<b>589 140</b>	<b>1,7</b>
Cajas Municipales	259 690	263 009	-1,9
Cajas Rurales	54 402	44 998	-19,9
Edpymes	6 183	5 487	-14,1
Empresas Financieras	240 694	275 646	10,9
<b>TOTAL</b>	<b>2 111 936</b>	<b>2 485 435</b>	<b>13,9</b>
En MN	1 577 285	1 854 113	13,8
En ME	534 651	631 322	14,3

1/ Cifras preliminares.

2/ Variación en términos reales.

FUENTE: Superintendencia de Banca, Seguros y AFP (SBS)

En el crédito por tipo, el crédito corporativo, a grandes y medianas empresas fue el más dinámico con una expansión interanual de 22,6 por ciento; siguiéndole el crédito hipotecario, con un crecimiento de

19,6 por ciento; y el crédito para consumo, con un alza de 13,5 por ciento. El crédito a la microempresa, por el contrario, se contrajo 1,2 por ciento.

**CUADRO N° 31**  
**CRÉDITO DEL SISTEMA FINANCIERO POR TIPO<sup>1/</sup>**  
**(Saldos en miles de nuevos soles)**

Tipo de crédito <sup>2/</sup>	AGOSTO		
	2012	2013	Var. % <sup>3/</sup>
Corporativos, grandes y medianas empresas	528 382	669 195	22,6
Consumo	696 796	816 787	13,5
Hipotecario	175 365	216 644	19,6
Pequeña empresa	467 414	533 960	10,6
Microempresa	243 980	248 848	-1,2
<b>Total</b>	<b>2 111 936</b>	<b>2 485 435</b>	<b>13,9</b>

1/ Cifras preliminares. Incluyen otorgados por Banco de la Nación.

2/ A partir de julio 2010 entró en vigencia la nueva clasificación - Resolución SBS N° 1445-2010.

3/ Variación en términos reales.

FUENTE: Superintendencia de Banca, Seguros y AFP (SBS).



Con relación a la participación en el crédito, el 60,3 por ciento es otorgado por cuatro instituciones: el Banco de Crédito (26,3 por ciento), el Banco Continental (15 por ciento), el Banco Scotiabank (11,2 por

ciento) y el Banco Interbank (7,8 por ciento). El conjunto de instituciones no bancarias, por su parte, canalizan el 23,7 por ciento del crédito total.

**CUADRO Nº 32**  
**PARTICIPACIÓN EN EL CRÉDITO<sup>1/</sup>**  
**(%)**

INSTITUCIÓN	AGOSTO		
	Miles de S/.	Participación (%)	Porcentaje acumulado
Banco de Crédito	653 459	26,3	26,3
Banco Continental	373 953	15,0	41,3
Banco Scotiabank	278 709	11,2	52,5
Banco Interbank	194 188	7,8	60,3
Financiera Edyficar	173 272	7,0	67,3
Mibanco	123 291	5,0	72,3
Banco Financiero	116 030	4,7	77,0
Banco de la Nación	106 262	4,3	81,3
Caja Municipal del Santa	105 585	4,2	85,5
Caja Municipal de Trujillo	89 194	3,6	89,1
Crediscotia Financiera	62 887	2,5	91,6
Caja Municipal de Sullana	36 670	1,5	93,1
Caja Rural Chavin	24 801	1,0	94,1
Caja Municipal de Piura	24 443	1,0	95,1
Caja Rural Nuestra Gente	22 491	0,9	96,0
Azteca del Perú	19 012	0,8	96,7
Agrobanco	17 781	0,7	97,4
Caja Señor de Luren	16 889	0,7	98,1
Banco Falabella	11 616	0,5	98,6
Financiera Efectiva	11 474	0,5	99,1
CMCP Lima	7 118	0,3	99,3
Inversiones La Cruz	3 359	0,1	99,4
CREDINKA	3 308	0,1	99,5
Financiera UNO	3 085	0,1	99,6
Compartamos Financiera	2 437	0,1	99,7
Edpyme MARCIMEX S.A.	1 576	0,1	99,8
Banco Cencosud	1 337	0,1	99,9
BanBif	655	0,0	100,0
Edpyme Credivisión	553	0,0	100,0
Ripley	2	0,0	100,0
<b>TOTAL</b>	<b>2 485 435</b>	<b>100,0</b>	

<sup>1/</sup> Cifras preliminares.

<sup>2/</sup> Caja Rural Nuestra Gente es ahora Financiera Confianza S.A.A. según resolución SBS N°2445-2013

FUENTE: Superintendencia de Banca, Seguros y AFP (SBS).

La morosidad en el crédito alcanzó en agosto un nivel de 4,8 por ciento, 1,1 puntos porcentuales por encima de lo registrado en agosto del pasado año. La mayor morosidad se registró en las instituciones no bancarias (9,4 por ciento),

mientras que en las empresas bancarias, la morosidad es de 3,3 por ciento. En el primer grupo, destacan las cajas rurales y municipales con una mora de 15,6 por ciento y 13,3 por ciento, respectivamente.

**CUADRO Nº 33**  
**MOROSIDAD EN EL SISTEMA FINANCIERO<sup>1/</sup>**  
**(En % de las colocaciones brutas)**

INSTITUCIONES	AGOSTO <sup>2/</sup>		
	2012	2013	Var. <sup>3/</sup>
<b>1. Banco de la Nación</b>	<b>0,7</b>	<b>0,8</b>	<b>0,1</b>
<b>2. Empresas Bancarias</b>	<b>2,3</b>	<b>3,3</b>	<b>1,0</b>
<b>3. Instituciones No Bancarias</b>	<b>8,1</b>	<b>9,4</b>	<b>1,3</b>
Cajas Municipales	11,3	13,3	2,0
Cajas Rurales	8,9	15,6	6,7
Edpymes	10,8	7,9	-2,9
Financieras	4,1	4,7	0,6
<b>TOTAL</b>	<b>3,7</b>	<b>4,8</b>	<b>1,1</b>

1/ Cartera pesada = créditos vencidos + créditos en cobranza judicial/colocaciones brutas.

2/ Cifras preliminares.

3/ Variación en puntos porcentuales.

FUENTE: Superintendencia de Banca, Seguros y AFP (SBS).

### 6.3. Crédito a la Microempresa

El crédito a la microempresa registró en agosto una caída de 1,3 por ciento, en términos reales, acumulando al finalizar el mes un saldo de S/.249,2 millones. El descenso se registró en casi todas las instituciones, destacando la caída

en las cajas rurales (-45,3 por ciento), principalmente, por un efecto estadístico, considerando que la Caja Rural Nuestra Gente y la Financiera Confianza se fusionaron para conformar la empresa Financiera Confianza S.A.A.

**CUADRO Nº 34**  
**CRÉDITO A LA MICROEMPRESA<sup>1/</sup>**  
**(Saldos en miles de nuevos soles)**

INSTITUCIONES	AGOSTO		
	2012	2013	Var. % <sup>2/</sup>
<b>Instituciones financieras</b>	<b>243 980</b>	<b>248 848</b>	<b>-1,2</b>
Bancos	51 830	57 276	7,0
Cajas municipales	62 460	62 669	-2,9
Cajas rurales	34 195	19 319	-45,3
Edpymes	1 635	1 723	2,1
Financieras	93 860	107 860	11,3
<b>Instituciones no financieras</b>	<b>390</b>	<b>382</b>	<b>-5,1</b>
IDER César Vallejo	390	382	-5,1
<b>TOTAL</b>	<b>244 370</b>	<b>249 230</b>	<b>-1,3</b>

1/ Cifras preliminares.

2/ Variación en términos reales.

FUENTE: Superintendencia de Banca, Seguros y AFP (SBS)

## **VII. INFORMACIÓN ESTADÍSTICA**

ANEXO 1

ANCASH: PRODUCCIÓN AGROPECUARIA 1/  
(T.m.)

PRODUCTOS	2012												2013								PRODUCTOS		
	ENE	FEB	MAR	ABR	MAY	JUN	JUL	AGO	SET	OCT	NOV	DIC	ENE	FEB	MAR	ABR	MAY	JUN	JUL	AGO			
<b>AGRÍCOLA</b>																							<b>AGRÍCOLA</b>
Alfalfa	18 146	18 923	19 446	19 827	19 202	18 638	18 247	17 452	16 608	16 686	17 271	18 294	18 582	19 109	19 331	19 322	18 930	18 240	17 704	16 950	16 950	Alfalfa	
Algodón rama	1 870	3 035	1 131	3 130	52	0	0	0	0	0	0	68	758	3 755	1 435	81	0	0	0	0	0	Algodón rama	
Arroz	0	1 140	8 200	10 200	9 380	790	0	0	0	0	0	0	0	4 240	11 800	15 100	7 100	3 600	0	0	0	Arroz	
Arveja grano seco	0	0	0	0	0	242	1 066	772	206	27	0	3	0	0	0	0	0	238	925	738	738	Arveja grano seco	
Camote	1 176	1 177	1 380	880	1 019	810	951	2 882	2 107	3 302	4 045	2 087	1 680	1 415	520	2 040	1 200	1 340	3 811	3 231	3 231	Camote	
Caña de azúcar	65 337	62 082	68 574	56 267	70 232	15 772	0	75 482	79 565	73 353	81 182	74 157	66 705	74 344	73 105	74 836	78 740	49 835	54 884	77 863	77 863	Caña de azúcar	
Cebada	0	0	0	0	0	1 615	4 500	3 790	754	2	0	0	0	0	0	0	0	1 762	5 096	3 592	3 592	Cebada	
Espárrago	1 207	1 255	1 440	1 500	1 555	1 825	1 830	1 915	1 505	1 497	1 435	1 535	1 110	1 185	1 181	1 250	1 189	1 495	1 435	1 290	1 290	Espárrago	
Frijol grano seco	26	8	63	191	204	380	256	368	107	70	28	78	8	14	4	5	187	405	462	199	199	Frijol grano seco	
Maíz amarillo duro	6 235	3 227	5 188	2 446	2 536	4 600	7 721	14 798	9 025	8 910	6 154	5 952	7 187	5 905	3 762	5 241	3 043	3 465	4 695	7 257	7 257	Maíz amarillo duro	
Maíz amiláceo	63	326	344	369	1 475	5 311	3 552	209	0	24	12	50	5	105	639	1 037	2 370	6 364	2 121	192	192	Maíz amiláceo	
Maíz choclo	7 340	4 208	3 775	4 442	8 723	7 635	5 355	619	1 257	748	327	2 668	10 902	7 756	3 955	4 345	9 643	6 726	3 771	2 892	2 892	Maíz choclo	
Mango	1 090	1 725	2 288	2 843	1 785	0	0	0	0	0	0	615	1 066	1 621	2 270	3 074	0	0	0	0	0	Mango	
Palta	3 024	3 599	3 294	3 181	3 066	1 180	775	462	344	411	903	2 863	3 165	3 619	3 344	3 103	2 997	2 117	1 887	1 589	1 589	Palta	
Papa	3 733	13 736	23 812	27 050	20 009	7 757	4 325	759	401	1 003	1 417	2 273	4 512	8 226	26 371	33 845	18 140	6 681	2 520	564	564	Papa	
Trigo	0	0	0	0	0	2 590	8 251	6 365	1 061	7	0	0	0	0	0	0	0	2 779	8 465	7 296	7 296	Trigo	
Zapallo	363	556	1 251	1 118	938	632	687	312	260	285	415	472	418	645	1 114	1 042	887	1 089	676	637	637	Zapallo	
<b>Otros agrícolas</b>																							<b>Otros agrícolas</b>
Cebolla	650	613	466	167	2 077	1 660	1 025	1 220	765	1 563	1 401	1 295	467	480	354	293	507	571	1 835	2 987	2 987	Cebolla	
Lechuga	125	130	135	120	140	162	145	185	210	230	135	140	250	240	78	210	260	250	185	160	160	Lechuga	
Manzana	437	438	422	369	337	200	126	99	40	75	153	498	495	520	522	501	415	351	291	251	251	Manzana	
Maracuyá	665	712	760	784	854	985	598	565	210	70	0	855	639	600	600	518	446	455	422	160	160	Maracuyá	
Melocotón	354	363	349	245	236	225	223	237	199	225	216	376	411	413	368	308	282	245	249	288	288	Melocotón	
Olluco	24	70	135	517	2 214	1 795	371	63	45	21	65	48	79	35	29	601	1 371	2 692	1 089	137	137	Olluco	
Sandía	655	1 000	1 605	1 305	420	1 135	1 060	700	0	0	0	1 650	0	1 070	1 810	992	980	0	620	615	615	Sandía	
Yuca	293	280	567	343	730	518	284	432	505	736	670	701	485	290	610	365	576	226	275	381	381	Yuca	
Zanahoria	236	309	353	357	279	341	407	777	202	800	535	905	305	432	666	687	196	222	575	1 084	1 084	Zanahoria	
<b>PECUARIO</b>																							<b>PECUARIO</b>
Carne de ave <sup>2/</sup>	2 395	2 512	2 408	2 842	2 207	2 921	2 043	3 192	1 833	3 227	2 088	3 120	2 682	2 701	2 497	2 870	2 742	2 916	2 086	2 904	2 904	Carne de ave <sup>2/</sup>	
Carne de ovino <sup>2/</sup>	102	102	102	103	101	99	100	100	101	101	101	98	102	102	101	101	102	102	102	102	102	Carne de ovino <sup>2/</sup>	
Carne de porcino <sup>2/</sup>	97	97	100	100	99	100	95	96	96	98	94	96	97	98	98	98	98	98	99	99	99	Carne de porcino <sup>2/</sup>	
Carne de vacuno <sup>2/</sup>	670	673	673	675	669	635	634	648	650	652	633	635	670	674	672	689	691	677	679	681	681	Carne de vacuno <sup>2/</sup>	
Huevo	318	276	236	234	226	217	187	200	190	189	164	378	189	221	253	234	230	201	196	190	190	Huevo	
Leche	1 495	1 501	1 501	1 512	1 512	1 453	1 365	1 417	1 421	1 469	1 336	1 376	1 494	1 500	1 493	1 422	1 417	1 318	1 325	1 326	1 326	Leche	

<sup>1/</sup> Cifras preliminares.

<sup>2/</sup> Peso neto.

FUENTE: MINAGRI.

ELABORACION: BCRP. Sucursal Tujillo. Departamento de Estudios Económicos.

**ANEXO 2**

**ANCASH: PRODUCCIÓN PESQUERA 1/  
(T.m.)**

PRODUCTOS	2012												2013								PRODUCTOS
	ENE	FEB	MAR	ABR	MAY	JUN	JUL	AGO	SET	OCT	NOV	DIC	ENE	FEB	MAR	ABR	MAY	JUN	JUL	AGO	
<b>PARA CONSUMO HUMANO DIRECTO</b>	<b>21 539</b>	<b>10 236</b>	<b>13 584</b>	<b>26 829</b>	<b>4 341</b>	<b>4 428</b>	<b>7 475</b>	<b>7 723</b>	<b>11 130</b>	<b>9 130</b>	<b>11 579</b>	<b>11 506</b>	<b>8 226</b>	<b>8 351</b>	<b>10 217</b>	<b>6 146</b>	<b>7 074</b>	<b>9 410</b>	<b>16 047</b>	<b>12 664</b>	<b>PARA CONSUMO HUMANO DIRECTO</b>
Fresco	881	848	1 541	1 433	1 556	915	2 347	2 316	3 911	3 457	4 225	2 864	1 285	559	655	621	706	1 488	2 709	2 776	Fresco
Congelado	7 358	3 718	3 121	9 434	1 178	1 715	1 089	974	1 459	1 716	2 838	3 048	4 620	3 834	3 063	1 995	1 863	1 441	830	656	Congelado
Conservas	13 300	5 670	8 922	15 962	1 607	1 798	4 039	4 433	5 760	3 957	4 516	5 594	2 321	3 958	6 499	3 530	4 505	6 481	12 508	9 232	Conservas
<b>PARA HARINA DE PESCADO</b>	<b>105 538</b>	<b>0</b>	<b>0</b>	<b>0</b>	<b>261 936</b>	<b>316 878</b>	<b>234 956</b>	<b>0</b>	<b>0</b>	<b>0</b>	<b>141</b>	<b>5 977</b>	<b>120 620</b>	<b>0</b>	<b>0</b>	<b>0</b>	<b>281 066</b>	<b>273 114</b>	<b>86 113</b>	<b>1 062</b>	<b>PARA HARINA DE PESCADO</b>
Anchoveta	105 538	0	0	0	261 936	316 878	234 956	0	0	0	141	5 977	120 620	0	0	0	281 066	273 114	86 113	1 062	Anchoveta

1/ Cifras preliminares.

FUENTE: Ministerio de la Producción, IMARPE - Chimbote

ELABORACIÓN: BCRP. Sucursal Trujillo. Departamento de Estudios Económicos.

### ANEXO 3

#### ANCASH: PRODUCCIÓN MINERA 1/

PRODUCTOS	2012												2013								PRODUCTOS		
	ENE	FEB	MAR	ABR	MAY	JUN	JUL	AGO	SET	OCT	NOV	DIC	ENE	FEB	MAR	ABR	MAY	JUN	JUL	AGO			
<b>MINERÍA METÁLICA</b>																							<b>MINERÍA METÁLICA</b>
Cobre (TMF)	30 072	32 117	37 900	32 332	38 136	43 441	40 620	42 814	45 548	46 253	39 955	40 956	24 458	27 563	31 697	30 643	37 688	46 096	45 835	48 302		Cobre (TMF)	
Molibdeno (TMF)	304	466	774	334	578	462	611	341	394	546	279	391	81	417	453	405	304	404	519	400		Molibdeno (TMF)	
Oro (Onzas troy)	12 571	10 340	9 322	9 484	10 276	10 102	9 938	9 189	8 448	8 298	7 875	7 500	6 589	5 841	7 550	7 991	8 957	9 654	11 538	11 547		Oro (Onzas troy)	
Plata (Onzas troy)	1 477 371	1 347 057	1 670 826	1 454 966	1 399 005	1 384 172	1 146 887	1 216 858	1 690 018	1 330 085	1 681 004	1 267 563	1 276 042	1 310 326	1 742 773	1 694 004	1 841 976	1 912 703	1 837 821	2 040 851		Plata (Onzas troy)	
Plomo (TMF)	1 632	1 371	1 531	1 665	885	2 187	1 632	1 605	2 181	1 961	2 062	1 660	1 608	1 728	1 474	1 810	1 880	1 554	2 169	1 334		Plomo (TMF)	
Zinc (TMF)	26 338	28 096	29 996	31 901	26 336	31 914	23 652	26 578	30 805	22 812	26 582	25 739	34 838	27 564	32 972	39 001	39 862	44 207	31 724	30 301		Zinc (TMF)	

1/ Cifras preliminares.

FUENTE: MINEM.

ELABORACION: BCRP, Sucursal Trujillo. Departamento de Estudios Económicos.

**ANEXO 4**

**ANCASH: PRODUCCIÓN MANUFACTURERA 1/  
(Índice 1994 = 100)**

PRODUCTOS	2012												2013								PRODUCTOS
	ENE	FEB	MAR	ABR	MAY	JUN	JUL	AGO	SET	OCT	NOV	DIC	ENE	FEB	MAR	ABR	MAY	JUN	JUL	AGO	
<b>MANUFACTURA PRIMARIA</b>	<b>81,6</b>	<b>27,0</b>	<b>31,1</b>	<b>69,1</b>	<b>77,0</b>	<b>89,4</b>	<b>64,6</b>	<b>18,5</b>	<b>23,8</b>	<b>18,7</b>	<b>24,2</b>	<b>22,8</b>	<b>52,4</b>	<b>34,5</b>	<b>21,2</b>	<b>18,3</b>	<b>79,4</b>	<b>81,5</b>	<b>43,9</b>	<b>26,7</b>	<b>MANUFACTURA PRIMARIA</b>
1512-15 HARINA Y ACEITE DE PESCADO	28,0	0,5	0,8	1,2	68,5	86,0	61,2	0,0	0,0	0,0	0,0	1,6	29,4	0,2	0,0	0,0	66,7	68,8	20,9	0,3	1512-15 HARINA Y ACEITE DE PESCADO
Harina de Pescado	27,7	0,2	0,2	1,0	64,8	78,7	60,1	0,0	0,0	0,0	0,0	1,7	30,9	0,2	0,0	0,0	66,3	69,2	21,7	0,3	Harina de Pescado
Aceite de Pescado	30,4	2,5	4,4	2,0	92,6	133,0	68,6	0,0	0,0	0,0	0,0	0,7	19,8	0,1	0,0	0,0	69,1	66,1	15,5	0,6	Aceite de Pescado
1512 CONSERVAS Y PRODUCTOS CONGELADOS DE PESCADO	821,3	314,1	388,1	1.080,2	73,4	125,0	134,3	149,4	229,1	159,6	232,4	206,8	274,9	440,4	207,0	149,6	140,2	187,0	310,7	270,6	1512 CONSERVAS Y PRODUCTOS CONGELADOS DE PESCADO
Conservas de Pescado	449,5	201,6	304,7	573,7	60,2	75,0	130,5	154,7	198,1	155,4	182,7	162,2	41,6	148,2	112,9	92,2	127,8	187,1	358,1	330,9	Conservas de Pescado
Pescado Congelado	2.238,9	743,2	706,1	3.010,9	123,7	315,6	149,0	129,1	347,6	175,6	422,1	376,9	1.164,5	1.554,6	565,7	368,3	187,3	186,9	130,3	40,6	Pescado Congelado
1542 AZÚCAR	785,2	766,1	740,4	602,3	785,4	196,8	0,0	875,6	950,1	845,6	966,0	843,2	826,7	827,1	830,7	856,9	812,3	597,7	597,7	974,5	1542 AZÚCAR
<b>MANUFACTURA NO PRIMARIA</b>	<b>181,2</b>	<b>153,0</b>	<b>190,2</b>	<b>174,8</b>	<b>176,5</b>	<b>134,1</b>	<b>55,8</b>	<b>134,2</b>	<b>154,4</b>	<b>151,6</b>	<b>156,7</b>	<b>175,1</b>	<b>184,3</b>	<b>176,1</b>	<b>179,8</b>	<b>195,4</b>	<b>197,8</b>	<b>181,4</b>	<b>189,3</b>	<b>185,8</b>	<b>MANUFACTURA NO PRIMARIA</b>
1513 CONSERVACION FRUTAS/HORTALIZAS	5.651,9	10.783,3	8.366,7	6.118,5	1.739,6	1.738,2	1.168,1	732,0	1.442,8	1.433,5	870,5	974,7	8.662,2	7.717,3	9.220,7	8.879,7	3.238,3	1.136,4	391,7	800,0	
1531 PRODUCTOS DE MOLINERÍA	0,0	94,3	678,3	843,8	776,0	65,4	0,0	0,0	0,0	0,0	0,0	0,0	0,0	350,8	976,1	1.249,1	587,3	297,8	0,0	0,0	
Arroz Pilado	0,0	94,3	678,3	843,8	776,0	65,4	0,0	0,0	0,0	0,0	0,0	0,0	0,0	350,8	976,1	1.249,1	587,3	297,8	0,0	0,0	
1551 BEBIDAS ALCOHÓLICAS	122,2	63,5	219,0	262,5	291,8	76,0	0,0	219,7	184,6	200,4	227,6	57,4	0,0	106,8	0,0	183,9	210,0	125,7	222,2	278,5	1551 BEBIDAS ALCOHÓLICAS
Alcohol Etílico	122,2	63,5	219,0	262,5	291,8	76,0	0,0	219,7	184,6	200,4	227,6	57,4	0,0	106,8	0,0	183,9	210,0	125,7	222,2	278,5	Alcohol Etílico
2411 SUSTANCIAS QUÍMICAS BÁSICAS	3.216,9	3.111,9	3.841,8	3.071,2	3.077,5	2.734,0	3.306,4	3.163,6	3.104,5	3.321,8	3.966,7	3.978,6	3.918,8	3.577,5	3.781,3	3.709,0	3.842,4	3.451,8	4.061,8	4.306,6	2411 SUSTANCIAS QUÍMICAS BÁSICAS
Oxígeno	3.456,7	3.302,4	4.156,0	3.165,0	3.157,9	2.769,6	3.368,1	3.173,6	3.200,4	3.448,5	4.074,3	4.333,5	4.202,4	3.932,6	3.987,4	3.933,6	4.038,2	3.590,7	4.305,3	4.596,7	Oxígeno
Nitrógeno	50.797,4	54.241,6	59.758,6	60.938,5	62.022,9	55.654,2	69.303,4	70.710,1	61.877,9	64.910,3	85.530,8	59.690,7	64.440,7	48.534,8	70.934,1	65.754,5	73.200,6	67.703,6	69.375,7	73.397,1	Nitrógeno
Acetileno	529,0	506,3	547,0	634,5	658,9	717,1	718,5	738,2	627,2	616,0	636,2	519,7	590,4	497,4	544,4	574,9	571,4	600,4	732,8	648,5	Acetileno
2710 INDUSTRIA DE HIERRO Y ACERO	156,4	119,2	140,2	128,5	137,6	114,8	32,0	113,8	134,5	129,9	131,0	151,0	151,3	137,2	122,8	132,2	157,2	153,5	164,8	158,5	2710 INDUSTRIA DE HIERRO Y ACERO
Productos Siderúrgicos	156,4	119,2	140,2	128,5	137,6	114,8	32,0	113,8	134,5	129,9	131,0	151,0	151,3	137,2	122,8	132,2	157,2	153,5	164,8	158,5	Productos Siderúrgicos
<b>TOTAL</b>	<b>104,2</b>	<b>55,6</b>	<b>67,3</b>	<b>93,1</b>	<b>99,6</b>	<b>99,6</b>	<b>62,6</b>	<b>44,8</b>	<b>53,5</b>	<b>48,9</b>	<b>54,3</b>	<b>57,4</b>	<b>82,4</b>	<b>66,7</b>	<b>57,2</b>	<b>58,5</b>	<b>106,3</b>	<b>104,2</b>	<b>76,9</b>	<b>62,9</b>	<b>TOTAL</b>

1 Cifras preliminares.

**ANEXO 5**

**ANCASH: PRODUCCIÓN MANUFACTURERA 1/  
(Variaciones porcentuales)**

PRODUCTOS	2012												2013								PRODUCTOS
	ENE	FEB	MAR	ABR	MAY	JUN	JUL	AGO	SET	OCT	NOV	DIC	ENE	FEB	MAR	ABR	MAY	JUN	JUL	AGO	
<b>MANUFACTURA PRIMARIA</b>	<b>39,8</b>	<b>-13,0</b>	<b>-55,0</b>	<b>-47,0</b>	<b>15,7</b>	<b>34,1</b>	<b>57,4</b>	<b>-49,9</b>	<b>-13,3</b>	<b>-34,0</b>	<b>-58,3</b>	<b>-86,1</b>	<b>-35,7</b>	<b>28,0</b>	<b>-31,9</b>	<b>-73,6</b>	<b>3,1</b>	<b>-8,8</b>	<b>-32,1</b>	<b>44,8</b>	<b>MANUFACTURA PRIMARIA</b>
1512-15 HARINA Y ACEITE DE PESCADO	-9,8	-15,1	-21,0	-98,7	116,4	118,6	531,3	-100,0	-	-	-99,9	-99,0	4,9	-64,0	-100,0	-100,0	-2,7	-19,9	-65,8	-	1512-15 HARINA Y ACEITE DE PESCADO
Harina de Pescado	-10,4	-67,3	-79,5	-98,8	107,3	102,0	489,1	-100,0	-	-	-99,9	-98,8	11,6	2,5	-100,0	-100,0	2,3	-12,0	-63,8	-	Harina de Pescado
Aceite de Pescado	-6,3	214,6	356,5	-97,8	170,3	219,5	966,3	-100,0	-	-	-99,9	-99,6	-34,9	-94,4	-100,0	-100,0	-25,4	-50,3	-77,3	-	Aceite de Pescado
1512 CONSERVAS Y PRODUCTOS CONGELADOS DE PESCADO	135,7	-29,9	-63,0	56,4	-85,5	-67,2	-67,2	-70,0	-52,9	-60,0	-32,9	-16,3	-66,5	40,2	-46,7	-86,1	91,1	49,6	131,3	81,2	1512 CONSERVAS Y PRODUCTOS CONGELADOS DE PESCADO
Conservas de Pescado	39,6	-54,1	-60,7	5,0	-89,2	-77,9	-62,0	-54,2	-37,3	-58,3	-50,0	-25,9	-90,8	-26,5	-63,0	-83,9	112,4	149,4	174,4	113,9	Conservas de Pescado
Pescado Congelado	398,2	53,5	-66,3	142,8	-58,6	-41,2	-77,5	-88,4	-69,4	-65,0	55,0	6,4	-48,0	109,2	-19,9	-87,8	51,4	-40,8	-12,6	-68,6	Pescado Congelado
1542 AZÚCAR	-7,0	70,3	-5,5	-24,7	6,2	-73,6	-100,0	15,8	-	69,1	25,1	0,9	5,3	8,0	12,2	42,3	3,4	203,7	-	11,3	1542 AZÚCAR
<b>MANUFACTURA NO PRIMARIA</b>	<b>45,7</b>	<b>7,3</b>	<b>13,2</b>	<b>15,5</b>	<b>2,5</b>	<b>-16,6</b>	<b>-66,7</b>	<b>0,8</b>	<b>9,6</b>	<b>-6,5</b>	<b>-5,8</b>	<b>17,1</b>	<b>1,7</b>	<b>15,1</b>	<b>-5,5</b>	<b>11,8</b>	<b>12,1</b>	<b>35,3</b>	<b>239,2</b>	<b>38,5</b>	<b>MANUFACTURA NO PRIMARIA</b>
1513 CONSERVACION FRUTAS/HORTALIZAS	-37,2	18,6	-17,1	51,2	-48,8	71,5	-38,8	9,1	60,5	139,5	-32,4	-50,4	53,3	-28,4	10,2	45,1	86,2	-34,6	-66,5	<b>9,3</b>	1513 CONSERVACION FRUTAS/HORTALIZAS
1531 PRODUCTOS DE MOLINERIA	-	-49,3	-33,1	-27,7	72,1	-59,5	-	-	-	-	-	-	-	271,9	43,9	48,0	-24,3	355,7	-	-	1531 PRODUCTOS DE MOLINERIA
Arroz Pilado	-	-49,3	-33,1	-27,7	72,1	-59,5	-	-	-	-	-	-	-	271,9	43,9	48,0	-24,3	355,7	-	-	Arroz Pilado
1551 BEBIDAS ALCOHÓLICAS	-56,3	-57,0	-21,3	-2,8	1,7	-17,2	-100,0	-12,3	-	-	-	50,7	-100,0	68,1	-100,0	-29,9	-28,0	65,3	-	26,8	1551 BEBIDAS ALCOHÓLICAS
Alcohol Etílico	-56,3	-57,0	-21,3	-2,8	1,7	-17,2	-100,0	-12,3	-	-	-	50,7	-100,0	68,1	-100,0	-29,9	-28,0	65,3	-	26,8	Alcohol Etílico
2411 SUSTANCIAS QUÍMICAS BÁSICAS	-11,1	-5,8	8,0	10,8	-13,9	-20,2	-1,1	8,3	-0,8	0,0	44,8	61,3	21,8	15,0	-1,6	20,8	24,9	26,3	22,8	36,1	2411 SUSTANCIAS QUÍMICAS BÁSICAS
Oxígeno	-11,4	-7,1	8,6	6,5	-19,4	-25,0	-5,9	3,5	-3,1	-3,1	48,2	70,3	21,6	19,1	-4,1	24,3	27,9	29,6	27,8	44,8	Oxígeno
Nitrógeno	-13,7	2,6	8,3	44,6	34,7	12,7	30,7	44,2	21,0	28,4	39,6	23,8	26,9	-10,5	18,7	7,9	18,0	21,7	0,1	3,8	Nitrógeno
Acetileno	8,9	2,0	-8,2	16,1	7,6	5,3	17,8	8,2	-11,4	-5,3	0,8	-0,3	11,6	-1,7	-0,5	-9,4	-13,3	-16,3	2,0	-12,1	Acetileno
2710 INDUSTRIA DE HIERRO Y ACERO	63,5	10,9	14,8	16,7	5,8	-16,0	-77,8	-0,5	10,6	-8,5	-13,5	11,1	-3,3	15,1	-12,4	2,8	14,3	33,7	414,4	39,4	2710 INDUSTRIA DE HIERRO Y ACERO
Productos Siderúrgicos	63,5	10,9	14,8	16,7	5,8	-16,0	-77,8	-0,5	10,6	-8,5	-13,5	11,1	-3,3	15,1	-12,4	2,8	14,3	33,7	414,4	39,4	Productos Siderúrgicos
<b>TOTAL</b>	<b>42,0</b>	<b>-1,9</b>	<b>-29,1</b>	<b>-33,1</b>	<b>10,4</b>	<b>13,4</b>	<b>-9,5</b>	<b>-23,9</b>	<b>0,4</b>	<b>-16,8</b>	<b>-34,4</b>	<b>-64,5</b>	<b>-20,9</b>	<b>19,9</b>	<b>-14,9</b>	<b>-37,1</b>	<b>6,7</b>	<b>4,7</b>	<b>22,8</b>	<b>40,5</b>	<b>TOTAL</b>

1/ Cifras preliminares.

FUENTE: Ministerio de la Producción y Empresas.

ELABORACIÓN: BCRP. Sucursal Trujillo. Departamento de Estudios Económicos.



**ANEXO 6**

**ANCASH: EXPORTACIONES POR TIPO DE PRODUCTO 1/  
(Miles de US\$ FOB)**

TIPO	2012												2013								TIPO
	ENE	FEB	MAR	ABR	MAY	JUN	JUL	AGO	SET	OCT	NOV	DIC	ENE	FEB	MAR	ABR	MAY	JUN	JUL	AGO	
<b>Productos Tradicionales</b>	<b>405 967</b>	<b>379 185</b>	<b>438 298</b>	<b>306 730</b>	<b>404 566</b>	<b>359 982</b>	<b>304 202</b>	<b>397 228</b>	<b>374 210</b>	<b>543 435</b>	<b>435 377</b>	<b>339 510</b>	<b>230 085</b>	<b>225 963</b>	<b>319 094</b>	<b>228 896</b>	<b>323 219</b>	<b>340 071</b>	<b>351 062</b>	<b>562 358</b>	<b>Productos Tradicionales</b>
Agrícolas	0	0	0	0	0	0	0	0	0	0	0	0	0	0	0	0	0	66	65	0	Agrícolas
Mineros	286 802	309 632	393 448	271 698	392 881	268 394	208 322	294 972	319 583	491 151	390 751	335 982	228 132	206 587	293 286	209 874	317 826	319 076	263 944	434 754	Mineros
Pesqueros	119 166	69 553	44 850	35 032	11 685	91 589	95 881	102 256	54 627	52 284	44 626	3 528	1 953	19 376	25 808	19 022	5 393	20 929	87 053	127 604	Pesqueros
<b>Productos no tradicionales</b>	<b>13 885</b>	<b>16 370</b>	<b>16 792</b>	<b>11 789</b>	<b>15 455</b>	<b>30 779</b>	<b>13 967</b>	<b>14 118</b>	<b>13 065</b>	<b>12 200</b>	<b>8 911</b>	<b>9 287</b>	<b>8 425</b>	<b>13 719</b>	<b>10 516</b>	<b>15 189</b>	<b>8 793</b>	<b>14 670</b>	<b>10 164</b>	<b>11 893</b>	<b>Productos no tradicionales</b>
Agropecuario	2 615	2 173	3 170	2 833	2 054	2 974	2 915	3 931	3 617	3 304	2 876	2 950	3 298	1 958	4 572	4 178	4 822	4 210	6 465	6 704	Agropecuario
Maderas y papeles	127	148	153	133	261	125	146	280	0	0	267	60	49	137	0	173	140	0	1	0	Maderas y papeles
Metal - mecánico	0	53	58	0	0	215	209	61	14	276	53	733	45	32	84	92	386	343	123	250	Metal - mecánico
Minería no metálica	2	1	9	1	4	12 900	2	2	0	0	25	1	6	0	1	1	1	0	0	0	Minería no metálica
Pesqueros	6 809	9 354	7 844	4 799	8 034	8 316	4 499	3 886	3 465	5 158	5 377	5 021	4 502	4 498	5 558	3 817	2 959	3 643	3 351	4 789	Pesqueros
Químicos	88	54	235	125	111	42	18	36	0	31	0	106	151	175	64	183	332	0	0	0	Químicos
Sidero - metalúrgico y joyería	4 241	4 583	5 303	3 886	4 958	6 194	6 102	5 730	5 922	3 406	268	289	358	6 898	225	6 726	129	6 448	212	146	Sidero - metalúrgico y joyería
Textiles	0	4	14	12	25	9	77	138	33	13	37	119	16	21	9	19	23	26	12	3	Textiles
Otros	4	0	5	0	9	4	0	54	13	11	8	7	0	0	4	0	0	1	0	1	Otros
<b>Otros 2/</b>	<b>0</b>	<b>0</b>	<b>27</b>	<b>0</b>	<b>0</b>	<b>0</b>	<b>19</b>	<b>16</b>	<b>33</b>	<b>0</b>	<b>0</b>	<b>0</b>	<b>0</b>	<b>0</b>	<b>51</b>	<b>51</b>	<b>0</b>	<b>0</b>	<b>0</b>	<b>48</b>	<b>Otros 2/</b>
<b>TOTAL EXPORTACIONES</b>	<b>419 853</b>	<b>395 555</b>	<b>455 117</b>	<b>318 519</b>	<b>420 021</b>	<b>390 762</b>	<b>318 189</b>	<b>411 362</b>	<b>387 308</b>	<b>555 635</b>	<b>444 288</b>	<b>348 797</b>	<b>238 510</b>	<b>239 682</b>	<b>329 661</b>	<b>244 136</b>	<b>332 012</b>	<b>354 741</b>	<b>361 226</b>	<b>574 299</b>	<b>TOTAL EXPORTACIONES</b>

1/ Cifras preliminares.

2/ Comprende al sector agropecuario y petróleo y derivados.

FUENTE: SUNAT.

ELABORACIÓN: BCRP. Sucursal Trujillo. Departamento de Estudios Económicos.

**ANEXO 7**

**ANCASH: EXPORTACIONES DE PRODUCTOS TRADICIONALES 1/  
(Miles de US\$ FOB)**

TIPO	2012												2013								TIPO
	ENE	FEB	MAR	ABR	MAY	JUN	JUL	AGO	SET	OCT	NOV	DIC	ENE	FEB	MAR	ABR	MAY	JUN	JUL	AGO	
<b>PESQUEROS</b>	<b>119 166</b>	<b>69 553</b>	<b>44 850</b>	<b>35 032</b>	<b>11 685</b>	<b>91 589</b>	<b>95 881</b>	<b>102 256</b>	<b>54 627</b>	<b>52 284</b>	<b>44 626</b>	<b>3 528</b>	<b>1 953</b>	<b>19 376</b>	<b>25 808</b>	<b>19 022</b>	<b>5 393</b>	<b>20 929</b>	<b>87 053</b>	<b>127 604</b>	<b>PESQUEROS</b>
Harina de pescado																					Harina de pescado
Volumen (TM)	66 489	45 822	29 252	17 614	8 151	27 770	56 027	28 017	23 786	34 533	18 530	2 297	1 210	5 093	8 970	9 372	2 485	11 525	46 422	58 223	Volumen (TM)
Valor (Miles US\$)	78 320	54 858	34 243	20 826	10 686	35 919	77 697	42 585	36 234	51 811	26 543	3 528	1 953	8 955	16 907	18 102	4 817	20 604	75 900	89 686	Valor (Miles US\$)
Aceite de pescado																					Aceite de pescado
Volumen (TM)	31 099	9 646	8 170	10 478	803	36 114	11 027	33 569	9 902	506	9 741	0	0	4 227	3 734	352	213	120	4 684	16 786	Volumen (TM)
Valor (Miles US\$)	40 846	14 695	10 607	14 206	999	55 670	18 184	59 671	18 393	473	18 084	0	0	10 421	8 900	919	577	325	11 153	37 918	Valor (Miles US\$)
<b>MINEROS</b>	<b>286 802</b>	<b>309 632</b>	<b>393 448</b>	<b>271 698</b>	<b>392 881</b>	<b>268 394</b>	<b>208 322</b>	<b>294 972</b>	<b>319 583</b>	<b>491 151</b>	<b>390 751</b>	<b>335 982</b>	<b>228 132</b>	<b>206 587</b>	<b>293 286</b>	<b>209 874</b>	<b>317 826</b>	<b>319 076</b>	<b>263 944</b>	<b>434 754</b>	<b>MINEROS</b>
Cobre																					Cobre
Volumen (TM)	94 406	109 860	133 997	92 319	152 575	106 168	88 757	132 224	136 160	194 963	139 825	130 718	86 244	91 084	98 771	79 713	123 624	140 100	122 272	175 388	Volumen (TM)
Valor (Miles US\$)	213 539	256 814	319 835	217 068	333 258	203 960	171 980	259 298	275 824	428 979	303 260	282 919	189 380	184 258	212 020	164 976	235 942	256 803	220 842	327 496	Valor (Miles US\$)
Molibdeno																					Molibdeno
Volumen (TM)	1 317	1 586	926	931	945	944	991	1 069	1 001	981	922	266	913	215	1 009	644	323	641	596	724	Volumen (TM)
Valor (Miles US\$)	17 178	21 888	13 119	12 599	12 889	12 643	12 681	12 749	11 009	11 144	9 763	2 841	10 059	2 407	10 947	6 950	3 368	6 876	6 292	6 799	Valor (Miles US\$)
Oro																					Oro
Volumen (TM)	1	1	2	1	2	1	0	0	0	2	4	1	0	0	1	1	2	1	1	3	Volumen (TM)
Valor (Miles US\$)	19 102	12 026	26 399	9 170	22 081	17 739	453	421	221	26 766	53 360	13 811	0	335	17 948	15 757	28 248	15 586	8 692	62 968	Valor (Miles US\$)
Plomo																					Plomo
Volumen (TM)	2 641	418	1 566	0	0	1 069	2 669	120	764	265	18	2 562	0	752	540	406	1 511	2 058	524	181	Volumen (TM)
Valor (Miles US\$)	10 543	1 457	5 758	0	0	3 353	7 077	130	2 187	948	151	9 644	0	1 662	1 383	546	3 063	5 329	827	148	Valor (Miles US\$)
Zinc																					Zinc
Volumen (TM)	42 646	26 044	46 161	53 393	41 578	50 631	26 006	38 074	47 712	38 713	40 286	41 464	42 292	26 355	81 780	36 959	86 194	59 702	51 994	66 566	Volumen (TM)
Valor (Miles US\$)	25 220	16 236	27 787	30 782	23 444	28 891	14 455	20 973	29 034	22 460	23 288	26 767	28 693	17 925	50 987	21 645	47 206	34 481	27 292	37 343	Valor (Miles US\$)
Plata																					Plata
Volumen (TM)	0	0	257	260	139	83	586	515	293	405	701	0	0	0	0	0	0	0	0	0	Volumen (TM)
Valor (Miles US\$)	0	0	146	195	66	394	743	314	662	426	930	0	0	0	0	0	0	0	0	0	Valor (Miles US\$)
Tungsteno																					Tungsteno
Volumen (TM)	53	53	18	82	53	69	53	53	33	23	0	0	0	0	0	0	0	0	0	0	Volumen (TM)
Valor (Miles US\$)	1 221	1 211	404	1 883	1 143	1 414	934	1 087	647	428	0	0	0	0	0	0	0	0	0	0	Valor (Miles US\$)
<b>OTROS 2/</b>	<b>0</b>	<b>0</b>	<b>0</b>	<b>0</b>	<b>0</b>	<b>0</b>	<b>0</b>	<b>0</b>	<b>0</b>	<b>0</b>	<b>0</b>	<b>0</b>	<b>0</b>	<b>0</b>	<b>51</b>	<b>51</b>	<b>0</b>	<b>66</b>	<b>65</b>	<b>48</b>	<b>OTROS 2/</b>
<b>TOTAL</b>	<b>405 967</b>	<b>379 185</b>	<b>438 298</b>	<b>306 730</b>	<b>404 566</b>	<b>359 982</b>	<b>304 202</b>	<b>397 228</b>	<b>374 210</b>	<b>543 435</b>	<b>435 377</b>	<b>339 510</b>	<b>230 085</b>	<b>225 963</b>	<b>319 145</b>	<b>228 947</b>	<b>323 219</b>	<b>340 071</b>	<b>351 062</b>	<b>562 406</b>	<b>TOTAL</b>

1/ Cifras preliminares.

2/ Comprende algodón, lana y petróleo y derivados.

FUENTE: SUNAT.

ELABORACIÓN: BCRP. Sucursal Trujillo. Departamento de Estudios Económicos.

## ANEXO 8

## ANCASH: EXPORTACIONES DE PRODUCTOS NO TRADICIONALES 1/

(Miles de US \$ FOB)

TIPO	2012												2013							TIPO	
	ENE	FEB	MAR	ABR	MAY	JUN	JUL	AGO	SET	OCT	NOV	DIC	ENE	FEB	MAR	ABR	MAY	JUN	JUL		AGO
<b>AGROPECUARIOS</b>	<b>2 615</b>	<b>2 173</b>	<b>3 170</b>	<b>2 833</b>	<b>2 054</b>	<b>2 974</b>	<b>2 915</b>	<b>3 931</b>	<b>3 617</b>	<b>3 304</b>	<b>2 876</b>	<b>2 950</b>	<b>3 298</b>	<b>1 958</b>	<b>4 572</b>	<b>4 178</b>	<b>4 822</b>	<b>4 210</b>	<b>6 465</b>	<b>6 704</b>	<b>AGROPECUARIOS</b>
Legumbres	1 699	178	253	632	898	2 162	2 436	3 269	3 139	2 770	2 318	1 645	1 724	161	234	603	3 060	3 168	5 343	5 787	Legumbres
Frutas	641	1 661	2 401	1 888	710	360	258	164	260	314	356	1 012	1 386	1 435	3 556	2 951	1 181	359	633	221	Frutas
Productos vegetales diversos	253	128	359	271	371	294	161	465	218	219	157	251	175	354	720	559	526	680	489	693	Productos vegetales diversos
Cereales y sus preparaciones	18	143	0	40	0	0	1	1	0	1	41	0	0	0	0	0	0	0	0	0	Cereales y sus preparaciones
Té, café, cacao y esencias	4	63	3	3	2	50	1	0	0	0	3	43	12	8	61	24	56	3	0	3	Té, café, cacao y esencias
Resto	0	0	154	0	72	108	57	32	0	0	0	0	0	0	1	41	0	0	0	0	Resto
<b>PESQUEROS</b>	<b>6 809</b>	<b>9 354</b>	<b>7 844</b>	<b>4 799</b>	<b>8 034</b>	<b>8 316</b>	<b>4 499</b>	<b>3 886</b>	<b>3 465</b>	<b>5 158</b>	<b>5 377</b>	<b>5 021</b>	<b>4 502</b>	<b>4 498</b>	<b>5 558</b>	<b>3 817</b>	<b>2 959</b>	<b>3 643</b>	<b>3 351</b>	<b>4 789</b>	<b>PESQUEROS</b>
Crustáceos y moluscos congelados	2 816	3 576	2 502	2 371	2 012	1 937	2 326	1 566	1 188	3 093	4 120	2 427	1 940	3 458	1 816	2 747	1 564	2 494	1 209	2 296	Crustáceos y moluscos congelados
Pescado congelado	1 393	2 473	3 631	679	2 289	5 080	40	406	97	74	59	457	629	506	2 365	630	219	0	0	170	Pescado congelado
Preparaciones y conservas	2 599	3 224	1 711	1 630	3 333	1 131	1 043	1 811	2 074	1 937	1 097	2 041	1 904	534	1 377	439	1 176	1 149	2 142	2 324	Preparaciones y conservas
Pescado seco	0	34	0	0	166	16	0	0	0	0	0	0	0	0	0	0	0	0	0	0	Pescado seco
Resto	0	48	0	119	233	152	1 090	105	106	54	101	97	29	0	0	0	0	0	0	0	Resto
<b>TEXTILES</b>	<b>0</b>	<b>4</b>	<b>14</b>	<b>12</b>	<b>25</b>	<b>9</b>	<b>77</b>	<b>138</b>	<b>33</b>	<b>13</b>	<b>37</b>	<b>119</b>	<b>16</b>	<b>21</b>	<b>9</b>	<b>19</b>	<b>23</b>	<b>26</b>	<b>12</b>	<b>3</b>	<b>TEXTILES</b>
Prendas de vestir y otras confecciones	0	4	14	12	25	9	77	138	33	13	37	108	16	21	0	10	11	0	12	3	Prendas de vestir y otras confecciones
Tejidos	0	0	0	0	0	0	0	0	0	0	0	11	0	0	9	9	12	26	0	0	Tejidos
Hilados	0	0	0	0	0	0	0	0	0	0	0	0	0	0	0	0	0	0	0	0	Hilados
Fibras textiles	0	0	0	0	0	0	0	0	0	0	0	1	0	0	0	0	0	0	0	0	Fibras textiles
<b>MADERAS, PAPELES Y SUS MANUFACTURAS</b>	<b>127</b>	<b>148</b>	<b>153</b>	<b>133</b>	<b>261</b>	<b>125</b>	<b>146</b>	<b>280</b>	<b>0</b>	<b>0</b>	<b>267</b>	<b>60</b>	<b>49</b>	<b>137</b>	<b>0</b>	<b>173</b>	<b>140</b>	<b>0</b>	<b>1</b>	<b>0</b>	<b>MADERAS, PAPELES Y SUS MANUFACTURAS</b>
Madera en bruto o en láminas	0	0	0	0	0	0	0	0	0	0	0	0	0	0	0	16	0	0	1	0	Madera en bruto o en láminas
Artículos impresos	0	0	0	0	0	0	0	0	0	0	0	0	0	0	0	0	0	0	0	0	Artículos impresos
Manufacturas de papel y cartón	0	0	0	0	0	0	0	0	0	0	0	0	0	0	0	0	0	0	0	0	Manufacturas de papel y cartón
Manufacturas de madera	8	12	13	17	17	1	14	17	0	0	30	10	7	10	0	19	7	0	0	0	Manufacturas de madera
Muebles de madera y sus partes	119	135	140	116	244	124	132	263	0	0	236	49	43	127	0	139	134	0	0	0	Muebles de madera y sus partes
<b>QUÍMICOS</b>	<b>88</b>	<b>54</b>	<b>235</b>	<b>125</b>	<b>111</b>	<b>42</b>	<b>18</b>	<b>36</b>	<b>0</b>	<b>31</b>	<b>0</b>	<b>106</b>	<b>151</b>	<b>175</b>	<b>64</b>	<b>183</b>	<b>332</b>	<b>0</b>	<b>0</b>	<b>0</b>	<b>QUÍMICOS</b>
Productos químicos orgánicos e inorgánicos	77	54	117	26	22	0	0	0	0	0	0	0	0	0	0	19	0	0	0	0	Productos químicos orgánicos e inorgánicos
Artículos manufacturados de plásticos	0	0	0	0	0	0	0	0	0	1	0	0	2	0	0	0	0	0	0	0	Artículos manufacturados de plásticos
Materias tintóreas, curtiendes y colorantes	10	0	118	99	90	41	18	36	0	31	0	0	28	29	28	56	28	0	0	0	Materias tintóreas, curtiendes y colorantes
Aceites esenciales, prod. de tocador y tensocivos	1	0	0	0	0	0	0	0	0	0	0	0	0	0	0	0	0	0	0	0	Aceites esenciales, prod. de tocador y tensocivos
Resto	0	0	0	0	0	1	0	0	0	0	0	106	122	146	36	108	304	0	0	0	Resto
<b>MINERALES NO METÁLICOS</b>	<b>2</b>	<b>1</b>	<b>9</b>	<b>1</b>	<b>4</b>	<b>12 900</b>	<b>2</b>	<b>2</b>	<b>0</b>	<b>0</b>	<b>25</b>	<b>1</b>	<b>6</b>	<b>0</b>	<b>1</b>	<b>1</b>	<b>1</b>	<b>0</b>	<b>0</b>	<b>0</b>	<b>MINERALES NO METÁLICOS</b>
Cemento y materiales de construcción	0	0	8	0	0	0	0	0	0	0	25	0	0	0	0	1	1	0	0	0	Cemento y materiales de construcción
Abonos y minerales en bruto	0	0	0	0	0	0	0	0	0	0	0	0	6	0	0	0	0	0	0	0	Abonos y minerales en bruto
Vidrio y artículos de vidrio	2	0	0	0	0	0	2	2	0	0	0	0	0	0	0	0	1	0	0	0	Vidrio y artículos de vidrio
Artículos de cerámica	0	1	0	1	4	0	0	0	0	0	0	0	0	0	0	0	0	0	0	0	Artículos de cerámica
Coque y semicoque de hulla	0	0	0	0	0	12 899	0	0	0	0	0	0	0	0	0	0	0	0	0	0	Coque y semicoque de hulla
Resto	0	0	1	0	0	1	0	1	0	0	0	1	0	0	1	0	0	0	0	0	Resto
<b>SIDERO - METALÚRGICO Y JOYERÍA</b>	<b>4 241</b>	<b>4 583</b>	<b>5 303</b>	<b>3 886</b>	<b>4 958</b>	<b>6 194</b>	<b>6 102</b>	<b>5 730</b>	<b>5 922</b>	<b>3 406</b>	<b>268</b>	<b>289</b>	<b>339</b>	<b>6 898</b>	<b>225</b>	<b>6 726</b>	<b>129</b>	<b>6 448</b>	<b>212</b>	<b>146</b>	<b>SIDERO - METALÚRGICO Y JOYERÍA</b>
Productos de hierro	4 199	4 474	5 155	3 537	4 591	5 857	5 860	5 497	5 524	3 196	158	81	220	5 001	33	6 527	29	6 259	18	25	Productos de hierro
Manufacturas de metales comunes	43	109	146	265	367	336	242	231	398	211	109	209	117	154	191	198	99	189	194	121	Manufacturas de metales comunes
Artículos de joyería	0	0	2	0	0	2	0	2	0	0	0	0	2	0	1	0	0	0	0	0	Artículos de joyería
Resto	0	0	0	83	0	0	0	0	0	0	0	0	0	1 742	0	0	0	0	0	0	Resto
<b>METAL - MECÁNICOS</b>	<b>0</b>	<b>53</b>	<b>58</b>	<b>0</b>	<b>0</b>	<b>215</b>	<b>209</b>	<b>61</b>	<b>14</b>	<b>276</b>	<b>53</b>	<b>733</b>	<b>45</b>	<b>32</b>	<b>84</b>	<b>92</b>	<b>386</b>	<b>343</b>	<b>123</b>	<b>250</b>	<b>METAL - MECÁNICOS</b>
Vehículos de carretera	0	0	0	0	0	0	0	0	0	130	0	0	0	0	0	0	0	0	0	0	Vehículos de carretera
Maquinaria y equipo industrial	0	27	1	0	0	10	206	0	13	0	0	0	17	0	43	24	0	2	0	217	Maquinaria y equipo industrial
Máquinas y aparatos eléctricos, y sus partes	0	0	9	0	0	205	0	0	0	0	0	0	0	0	0	0	0	0	0	0	Máquinas y aparatos eléctricos, y sus partes
Artículos manufacturados de hierro o acero	0	0	1	0	0	0	0	0	0	1	0	0	0	0	1	0	0	3	0	0	Artículos manufacturados de hierro o acero
Equipo de uso doméstico	0	0	0	0	0	0	0	0	0	0	0	0	0	0	0	0	0	0	0	0	Equipo de uso doméstico
Maquinaria y equipo generadores de fuerza	0	0	0	0	0	0	0	0	0	0	0	0	4	0	26	0	0	20	0	1	Maquinaria y equipo generadores de fuerza
Enseres domésticos de metales comunes	0	0	5	0	0	0	0	61	0	0	0	0	0	0	0	0	0	0	0	0	Enseres domésticos de metales comunes
Resto	0	26	42	0	0	0	2	0	0	145	53	733	24	32	15	68	386	318	123	32	Resto
<b>OTROS</b>	<b>4</b>	<b>0</b>	<b>5</b>	<b>0</b>	<b>9</b>	<b>4</b>	<b>0</b>	<b>54</b>	<b>13</b>	<b>11</b>	<b>8</b>	<b>7</b>	<b>0</b>	<b>0</b>	<b>4</b>	<b>0</b>	<b>0</b>	<b>1</b>	<b>0</b>	<b>1</b>	<b>OTROS</b>
<b>TOTAL NO TRADICIONALES</b>	<b>13 885</b>	<b>16 370</b>	<b>16 792</b>	<b>11 789</b>	<b>15 455</b>	<b>30 779</b>	<b>13 967</b>	<b>14 118</b>	<b>13 065</b>	<b>12 200</b>	<b>8 911</b>	<b>9 287</b>	<b>8 406</b>	<b>13 719</b>	<b>10 516</b>	<b>15 189</b>	<b>8 793</b>	<b>14 670</b>	<b>10 164</b>	<b>11 893</b>	<b>TOTAL NO TRADICIONALES</b>

1/ Cifras preliminares.

FUENTE: SUNAT.

ELABORACION: BCRP. Sucursal Trujillo. Departamento de Estudios Económicos.

ANEXO 9

ANCASH: EXPORTACIONES FOB POR BLOQUE ECONÓMICO 1/  
(Miles de U.S.\$)

BLOQUE ECONÓMICO	2012												2013								BLOQUE ECONÓMICO
	ENE	FEB	MAR	ABR	MAY	JUN	JUL	AGO	SET	OCT	NOV	DIC	ENE	FEB	MAR	ABR	MAY	JUN	JUL	AGO	
<b>I. AMÉRICA</b>	<b>96 274</b>	<b>47 733</b>	<b>92 416</b>	<b>65 797</b>	<b>77 999</b>	<b>67 733</b>	<b>31 258</b>	<b>49 737</b>	<b>28 774</b>	<b>58 320</b>	<b>63 795</b>	<b>10 228</b>	<b>68 379</b>	<b>11 170</b>	<b>23 302</b>	<b>59 726</b>	<b>54 600</b>	<b>23 860</b>	<b>39 154</b>	<b>80 231</b>	<b>I. AMÉRICA</b>
<b>A. TLCAN</b>	<b>27 933</b>	<b>14 435</b>	<b>34 165</b>	<b>13 549</b>	<b>23 979</b>	<b>23 792</b>	<b>7 960</b>	<b>9 342</b>	<b>5 525</b>	<b>3 544</b>	<b>11 479</b>	<b>3 551</b>	<b>3 424</b>	<b>2 733</b>	<b>10 441</b>	<b>10 280</b>	<b>20 173</b>	<b>4 656</b>	<b>5 576</b>	<b>43 860</b>	<b>A. TLCAN</b>
Canadá	24 316	12 225	32 681	10 502	21 789	20 748	5 824	6 345	2 840	995	9 372	1 246	69	1 270	1 275	943	1 171	51	329	996	Canadá
Estados Unidos	3 509	2 210	1 478	2 924	2 190	2 995	2 119	2 956	2 639	2 538	2 107	2 267	3 326	1 463	9 159	9 216	19 002	4 577	5 247	42 754	Estados Unidos
México	108	0	6	123	0	49	18	41	45	12	0	37	30	0	6	122	0	28	0	110	México
<b>B. CAN</b>	<b>992</b>	<b>969</b>	<b>849</b>	<b>1 122</b>	<b>1 326</b>	<b>1 637</b>	<b>1 372</b>	<b>1 396</b>	<b>1 455</b>	<b>1 131</b>	<b>815</b>	<b>2 099</b>	<b>1 287</b>	<b>429</b>	<b>604</b>	<b>713</b>	<b>149</b>	<b>954</b>	<b>1 141</b>	<b>1 219</b>	<b>B. CAN</b>
Bolivia	270	388	233	563	453	383	381	319	525	607	344	375	853	371	217	339	107	319	466	423	Bolivia
Colombia	428	442	270	151	306	689	430	775	508	190	191	610	195	26	72	209	27	232	541	548	Colombia
Ecuador	295	139	346	407	568	565	562	301	422	334	279	1 114	239	32	315	165	15	404	133	249	Ecuador
<b>C. MERCOSUR</b>	<b>954</b>	<b>270</b>	<b>77</b>	<b>268</b>	<b>212</b>	<b>13 228</b>	<b>78</b>	<b>252</b>	<b>409</b>	<b>1 958</b>	<b>157</b>	<b>479</b>	<b>251</b>	<b>107</b>	<b>280</b>	<b>2 618</b>	<b>99</b>	<b>1 527</b>	<b>481</b>	<b>622</b>	<b>C. MERCOSUR</b>
Argentina	95	97	0	0	0	13 038	53	0	48	0	0	42	0	0	144	0	0	129	0	0	Argentina
Brasil	653	0	0	13	78	139	0	92	71	1 697	82	0	45	55	134	2 614	94	1 335	357	227	Brasil
Resto MERCOSUR	207	173	77	254	134	51	26	160	289	261	76	437	207	52	2	5	5	63	123	395	Resto MERCOSUR
<b>D. OTROS PAÍSES</b>	<b>66 395</b>	<b>32 060</b>	<b>57 325</b>	<b>50 859</b>	<b>52 481</b>	<b>29 076</b>	<b>21 847</b>	<b>38 748</b>	<b>21 385</b>	<b>51 686</b>	<b>51 344</b>	<b>4 099</b>	<b>63 417</b>	<b>7 902</b>	<b>11 977</b>	<b>46 115</b>	<b>34 179</b>	<b>16 722</b>	<b>31 956</b>	<b>34 530</b>	<b>D. OTROS PAÍSES</b>
Chile	65 032	29 840	55 670	49 673	51 353	28 784	21 723	36 906	19 199	51 098	50 131	3 013	63 082	7 539	11 541	45 908	33 375	14 882	31 151	33 681	Chile
Resto de América	1 363	2 220	1 655	1 186	1 128	292	124	1 842	2 187	588	1 213	1 086	334	363	437	207	804	1 840	806	849	Resto de América
<b>II. EUROPA</b>	<b>106 503</b>	<b>99 849</b>	<b>94 998</b>	<b>79 537</b>	<b>109 735</b>	<b>130 805</b>	<b>110 679</b>	<b>86 434</b>	<b>121 523</b>	<b>144 700</b>	<b>115 149</b>	<b>71 445</b>	<b>70 161</b>	<b>74 454</b>	<b>83 512</b>	<b>56 255</b>	<b>76 798</b>	<b>82 590</b>	<b>82 651</b>	<b>171 897</b>	<b>II. EUROPA</b>
<b>A. UNIÓN EUROPEA</b>	<b>106 222</b>	<b>86 283</b>	<b>92 239</b>	<b>79 249</b>	<b>109 435</b>	<b>125 170</b>	<b>98 178</b>	<b>82 583</b>	<b>119 045</b>	<b>144 518</b>	<b>110 668</b>	<b>71 203</b>	<b>70 077</b>	<b>73 944</b>	<b>83 266</b>	<b>55 737</b>	<b>76 724</b>	<b>82 419</b>	<b>82 550</b>	<b>153 810</b>	<b>A. UNIÓN EUROPEA</b>
Alemania	69 947	21	74 776	56 646	44 720	49 661	80 878	9 051	60 844	139 699	15 714	61 857	49 742	59 369	45 905	34 264	63 000	40 583	36 103	31 937	Alemania
Bélgica - Luxemburgo	13 153	724	6 760	618	55	39 360	12 918	21 284	6 963	128	27 174	62	6 980	10 744	6 393	548	5 732	76	18 821	57 373	Bélgica - Luxemburgo
Bulgaria	62	44 691	126	0	39 681	0	0	180	0	163	41 989	294	0	0	0	0	0	39 003	0	35 556	Bulgaria
España	366	6 598	6 741	8 148	232	6 159	673	6 594	7 027	95	6 169	6 638	12 006	96	13 029	1 182	5 921	447	6 598	11 220	España
Finlandia	0	29 816	0	0	21 515	0	0	0	27 193	0	4 756	17	0	0	5 955	16 584	0	0	0	0	Finlandia
Francia	4 702	2 427	1 643	2 772	1 263	4 518	1 919	1 783	1 048	2 163	6 126	1 705	547	2 996	1 585	1 823	806	1 131	304	1 721	Francia
Países Bajos	129	239	1 317	574	598	3 169	809	679	614	362	725	350	215	371	1 330	961	778	532	4 744	1 859	Países Bajos
Resto Unión Europea	1 180	1 767	876	316	1 371	619	981	9 096	1 094	1 908	601	280	587	369	380	375	488	646	9 036	2 903	Resto Unión Europea
<b>B. OTROS PAÍSES</b>	<b>281</b>	<b>13 567</b>	<b>2 759</b>	<b>288</b>	<b>300</b>	<b>5 635</b>	<b>12 502</b>	<b>3 852</b>	<b>2 478</b>	<b>182</b>	<b>4 481</b>	<b>242</b>	<b>84</b>	<b>510</b>	<b>246</b>	<b>517</b>	<b>74</b>	<b>172</b>	<b>101</b>	<b>18 087</b>	<b>B. OTROS PAÍSES</b>
Suiza	281	291	315	288	300	382	453	421	221	0	285	14	0	394	172	396	74	172	101	17 405	Suiza
Resto de Europa	0	13 275	2 444	0	0	5 253	12 049	3 430	2 257	182	4 196	228	84	116	74	122	0	0	0	682	Resto de Europa
<b>III. ASIA</b>	<b>216 443</b>	<b>247 021</b>	<b>260 460</b>	<b>172 302</b>	<b>216 847</b>	<b>187 188</b>	<b>175 682</b>	<b>273 876</b>	<b>211 761</b>	<b>329 793</b>	<b>265 297</b>	<b>267 077</b>	<b>99 895</b>	<b>154 052</b>	<b>220 637</b>	<b>127 750</b>	<b>186 226</b>	<b>247 994</b>	<b>239 001</b>	<b>321 844</b>	<b>III. ASIA</b>
China	139 447	191 400	172 226	104 377	163 601	65 436	101 152	241 754	164 866	253 482	132 506	214 346	64 873	81 044	164 902	69 781	105 475	176 391	144 091	235 809	China
Corea del Sur	20 706	21 800	22 674	12 034	21 422	23 058	22 180	2 865	3 411	34 198	22 210	28 329	0	25 190	2 715	39 464	25 925	23 306	18 911	27 926	Corea del Sur
India	0	0	0	0	0	0	0	0	0	0	0	0	0	0	0	0	0	0	0	0	India
Japón	52 984	28 495	60 107	27 720	28 686	90 052	49 458	7 225	42 352	12 434	55 107	9 243	30 238	22 121	40 255	7 514	39 669	31 576	64 244	48 906	Japón
Resto de Asia	3 306	5 326	5 453	28 171	3 139	8 642	2 893	22 033	1 132	29 679	55 473	15 159	4 784	25 698	12 764	10 991	15 156	16 722	11 756	9 202	Resto de Asia
<b>IV. ÁFRICA</b>	<b>46</b>	<b>868</b>	<b>3 360</b>	<b>708</b>	<b>1 948</b>	<b>4 935</b>	<b>545</b>	<b>47</b>	<b>25 125</b>	<b>22 778</b>	<b>47</b>	<b>47</b>	<b>75</b>	<b>0</b>	<b>2 158</b>	<b>168</b>	<b>591</b>	<b>0</b>	<b>43</b>	<b>0</b>	<b>IV. ÁFRICA</b>
<b>V. OCEANÍA</b>	<b>587</b>	<b>83</b>	<b>3 883</b>	<b>174</b>	<b>13 493</b>	<b>101</b>	<b>25</b>	<b>1 268</b>	<b>124</b>	<b>45</b>	<b>0</b>	<b>0</b>	<b>0</b>	<b>6</b>	<b>51</b>	<b>237</b>	<b>13 798</b>	<b>297</b>	<b>378</b>	<b>327</b>	<b>V. OCEANÍA</b>
<b>TOTAL</b>	<b>419 853</b>	<b>395 555</b>	<b>455 117</b>	<b>318 519</b>	<b>420 021</b>	<b>390 762</b>	<b>318 189</b>	<b>411 362</b>	<b>387 308</b>	<b>555 635</b>	<b>444 288</b>	<b>348 797</b>	<b>238 510</b>	<b>239 682</b>	<b>329 661</b>	<b>244 136</b>	<b>332 012</b>	<b>354 741</b>	<b>361 226</b>	<b>574 299</b>	<b>TOTAL</b>

1/ Cifras preliminares.

FUENTE: SUNAT.

ELABORACIÓN: BCRP, Sucursal Trujillo. Departamento de Estudios Económicos.

**ANEXO 10**

**ANCASH: IMPORTACIONES FOB POR EL PUERTO DE CHIMBOTE 1/  
(Miles de US\$)**

	2012												2013									
	ENE	FEB	MAR	ABR	MAY	JUN	JUL	AGO	SET	OCT	NOV	DIC	ENE	FEB	MAR	ABR	MAY	JUN	JUL	AGO		
<b>I. Bienes de consumo</b>	0	0	0	0	0	26	0	0	0	0	0	0	0	0	0	0	0	0	0	0	0	<b>I. Bienes de consumo</b>
<b>II. Insumos</b>	17 044	7 651	30 346	11 091	18 238	49 505	29 551	21 786	5 367	19 887	4 483	3 453	6 386	18 880	19 018	10 116	25 088	13 866	24 415	18 740	<b>II. Insumos</b>	
Combustibles, lubricantes y conexos	0	0	0	0	0	0	0	0	0	0	0	0	0	0	0	0	0	0	0	0	0	Combustibles, lubricantes y conexos
Materias primas para la industria	17 044	7 651	30 346	11 091	18 238	49 505	29 551	21 786	5 367	19 887	4 483	3 453	6 386	18 880	19 018	10 116	25 088	13 866	24 415	18 740	Materias primas para la industria	
<b>III. Bienes de capital y materiales de construcción</b>	0	0	14 211	12 632	0	15 087	750	302	0	0	10 484	3	12 373	14 843	13 930	0	10 266	7 699	13 004	10 020	<b>III. Bienes de capital y materiales de construcción</b>	
Materiales de construcción	0	0	14 211	12 632	0	15 087	0	302	0	0	10 484	0	12 323	14 843	13 930	0	10 266	7 699	13 004	10 020	Materiales de construcción	
Para la industria	0	0	0	0	0	0	0	0	0	0	0	3	0	0	0	0	0	0	0	0	0	Para la industria
Equipos de transporte	0	0	0	0	0	0	750	0	0	0	0	0	50	0	0	0	0	0	0	0	0	Equipos de transporte
<b>TOTAL</b>	<b>17 044</b>	<b>7 651</b>	<b>44 557</b>	<b>23 723</b>	<b>18 238</b>	<b>64 618</b>	<b>30 301</b>	<b>22 088</b>	<b>5 367</b>	<b>19 887</b>	<b>14 967</b>	<b>3 456</b>	<b>18 759</b>	<b>33 723</b>	<b>32 949</b>	<b>10 116</b>	<b>35 354</b>	<b>21 566</b>	<b>37 419</b>	<b>28 760</b>	<b>TOTAL</b>	

1/ Cifras preliminares.

FUENTE: SUNAT.

ELABORACION: BCRP. Sucursal de Trujillo. Departamento de Estudios Económicos.

ANEXO 11

ANCASH: INGRESOS CORRIENTES DEL GOBIERNO CENTRAL  
(Miles de nuevos soles)

	2012												2013								
	ENE	FEB	MAR	ABR	MAY	JUN	JUL	AGO	SET	OCT	NOV	DIC	ENE	FEB	MAR	ABR	MAY	JUN	JUL	AGO	
<b>I. INGRESOS TRIBUTARIOS</b>	36 351	23 896	39 854	32 983	35 515	46 218	49 270	35 189	22 401	35 485	24 368	44 957	36 734	36 612	35 142	31 875	39 544	33 597	43 600	36 096	<b>I. INGRESOS TRIBUTARIOS</b>
<b>1. Impuestos a los Ingresos</b>	12 955	10 236	12 447	11 171	8 325	9 354	10 258	9 865	9 547	10 200	9 538	18 813	13 733	9 015	12 720	11 871	9 398	9 774	10 180	10 065	<b>1. Impuestos a los Ingresos</b>
- Personas Naturales	4 748	2 843	2 804	3 641	2 552	2 705	3 141	3 890	3 360	3 306	3 172	2 955	4 274	3 035	3 780	3 676	3 548	3 563	3 449	3 614	- Personas Naturales
- Personas Jurídicas	8 023	7 231	7 348	4 687	4 505	5 495	6 133	5 680	5 719	6 248	6 053	5 998	9 261	5 765	5 408	4 415	5 061	5 055	5 930	6 127	- Personas Jurídicas
- Regularización	185	163	2 295	2 843	1 268	1 154	984	295	468	646	313	9 860	199	214	3 532	3 779	789	1 156	800	324	- Regularización
<b>2. Impuestos a la Importación</b>	4	2	3	3	2	3	2	2	1	1	1	2	3	1	2	2	2	1	1	2	<b>2. Impuestos a la Importación</b>
<b>3. Impuestos General a las Ventas</b>	21 372	11 865	25 456	18 232	23 935	33 748	35 679	22 294	9 851	22 096	11 778	22 017	21 027	25 784	19 875	16 310	26 839	20 452	29 854	21 305	<b>3. Impuestos General a las Ventas</b>
- Operaciones Internas	12 409	7 792	7 580	7 232	8 108	8 947	11 875	12 208	7 944	10 165	10 749	13 783	12 878	8 106	7 082	7 581	8 726	8 838	11 991	11 202	- Operaciones Internas
- Operaciones Externas	8 963	4 073	17 876	11 000	15 827	24 801	23 804	10 086	1 907	11 930	1 029	8 234	8 149	17 677	12 793	8 730	18 113	11 614	17 863	10 103	- Operaciones Externas
<b>4. Impuestos Selectivo al Consumo</b>	0	1	0	1	3	2	1	3	2	2	3	3	2	3	2	4	4	5	6	5	<b>4. Impuestos Selectivo al Consumo</b>
<b>5. Otros Ingresos Tributarios</b>	2 020	1 792	1 948	3 576	3 250	3 112	3 331	3 025	2 999	3 186	3 048	4 123	1 968	1 810	2 543	3 689	3 301	3 365	3 559	4 718	<b>5. Otros Ingresos Tributarios</b>
<b>II. INGRESOS NO TRIBUTARIOS</b>	1 765	1 587	1 702	2 276	1 459	2 183	2 780	2 807	2 609	2 677	3 074	5 353	2 141	2 208	4 035	2 474	1 288	4 631	2 523	4 192	<b>II. INGRESOS NO TRIBUTARIOS</b>
<b>INGRESOS CORRIENTES (I+II)</b>	38 116	25 484	41 555	35 259	36 973	48 401	52 050	37 996	25 009	38 162	27 442	50 311	38 875	38 821	39 177	34 349	40 832	38 228	46 123	40 288	<b>INGRESOS CORRIENTES (I+II)</b>

FUENTE: SUNAT.

ELABORACIÓN: BCRP. Sucursal Trujillo. Departamento de Estudios Económicos.

ANEXO 12

ANCASH: DEPÓSITOS Y OBLIGACIONES DEL SISTEMA FINANCIERO <sup>1/</sup>  
(Saldos en miles de nuevos soles)

ENTIDADES FINANCIERAS	2012					2013								ENTIDADES FINANCIERAS
	AGO	SET	OCT	NOV	DIC	ENE	FEB	MAR	ABR	MAY	JUN	JUL	AGO	
<b>I. BANCO DE LA NACIÓN</b>	<b>647 252</b>	<b>626 589</b>	<b>651 063</b>	<b>641 409</b>	<b>572 011</b>	<b>553 517</b>	<b>547 278</b>	<b>499 801</b>	<b>484 837</b>	<b>473 822</b>	<b>467 230</b>	<b>463 571</b>	<b>467 400</b>	<b>I. BANCO DE LA NACIÓN</b>
<b>II. EMPRESAS BANCARIAS</b>	<b>1 018 783</b>	<b>1 032 562</b>	<b>999 242</b>	<b>1 045 754</b>	<b>1 084 689</b>	<b>1 052 594</b>	<b>1 021 062</b>	<b>1 033 664</b>	<b>1 023 226</b>	<b>1 046 873</b>	<b>1 051 915</b>	<b>1 099 210</b>	<b>1 103 472</b>	<b>II. EMPRESAS BANCARIAS</b>
Interbank	92 805	89 927	89 079	85 923	83 265	81 898	78 188	79 843	82 872	86 226	89 151	92 782	96 644	Interbank
Continental	234 807	238 771	241 507	253 810	267 295	265 528	257 312	254 989	237 374	254 111	257 850	278 444	288 177	Continental
Crédito	479 601	498 878	459 388	491 198	472 019	461 846	446 600	453 684	457 461	460 981	461 457	467 752	460 966	Crédito
Scotiabank	132 786	128 076	126 137	127 296	165 049	145 701	140 325	143 174	146 147	139 909	137 115	146 605	145 207	Scotiabank
BanBif	3 972	2 889	8 873	5 413	7 001	12 379	13 491	14 104	12 874	18 303	16 340	16 860	12 202	BanBif
Banco Falabella	1 353	1 523	1 726	1 861	1 937	1 979	1 953	2 200	2 359	2 581	2 788	2 968	3 351	Banco Falabella
Mibanco	25 666	25 182	24 760	26 235	26 665	27 680	27 829	28 413	27 803	28 972	29 874	35 454	35 363	Mibanco
Azteca del Perú	11 085	11 278	11 505	12 066	12 692	13 193	13 495	13 745	13 916	13 349	13 838	14 402	14 068	Azteca del Perú
Banco Financiero	36 690	36 034	36 256	41 942	48 762	42 388	41 856	43 493	42 399	42 408	43 456	43 815	47 282	Banco Financiero
Banco Ripley	19	4	10	10	6	2	13	18	20	31	46	128	211	Banco Ripley
<b>III. INSTITUCIONES NO BANCARIAS</b>	<b>234 562</b>	<b>235 083</b>	<b>237 557</b>	<b>239 811</b>	<b>233 899</b>	<b>235 325</b>	<b>237 877</b>	<b>237 030</b>	<b>233 733</b>	<b>240 464</b>	<b>241 059</b>	<b>247 279</b>	<b>247 845</b>	<b>III. INSTITUCIONES NO BANCARIAS</b>
Caja Municipal del Santa	149 675	149 292	148 228	149 394	147 316	149 512	150 010	149 592	148 039	151 128	151 131	154 875	154 027	Caja Municipal del Santa
Caja Municipal de Trujillo	18 544	18 595	19 153	19 509	20 263	19 670	20 154	19 593	19 272	20 103	20 312	21 431	21 273	Caja Municipal de Trujillo
Caja Municipal de Piura	2 231	2 284	2 328	2 633	2 490	2 646	2 829	2 803	2 855	3 018	3 023	3 219	3 414	Caja Municipal de Piura
Caja Municipal de Sullana	17 032	19 005	22 224	22 242	17 036	15 616	16 389	16 371	17 477	18 833	18 910	19 519	20 004	Caja Municipal de Sullana
CMCP Lima	1 723	1 672	1 426	1 307	1 496	1 482	1 420	1 267	1 321	1 247	1 224	1 232	1 218	CMCP Lima
Caja Rural Chavín	28 694	28 877	29 429	30 218	30 912	32 029	32 318	32 991	30 628	31 216	31 513	31 728	32 031	Caja Rural Chavín
Financiera Confianza <sup>2/</sup>	4 338	4 163	3 833	3 316	3 409	3 499	3 372	3 142	3 150	3 432	3 273	3 220	3 663	Financiera Confianza <sup>2/</sup>
CREDINKA	2 006	672	705	786	735	611	872	983	903	1 207	1 240	1 309	1 334	CREDINKA
Financiera Edyficar	441	440	348	350	298	308	309	433	414	467	555	279	327	Financiera Edyficar
Crediscotia Financiera	9 878	10 085	9 883	10 055	9 946	9 952	10 204	9 855	9 674	9 814	9 879	10 466	10 553	Crediscotia Financiera
<b>TOTAL</b>	<b>1 900 598</b>	<b>1 894 235</b>	<b>1 887 862</b>	<b>1 926 973</b>	<b>1 890 599</b>	<b>1 841 436</b>	<b>1 806 217</b>	<b>1 770 495</b>	<b>1 741 796</b>	<b>1 761 159</b>	<b>1 760 204</b>	<b>1 810 060</b>	<b>1 818 717</b>	<b>TOTAL</b>
<b>En M/N</b>	<b>1 520 773</b>	<b>1 523 516</b>	<b>1 512 691</b>	<b>1 572 612</b>	<b>1 518 372</b>	<b>1 491 667</b>	<b>1 464 405</b>	<b>1 439 584</b>	<b>1 409 892</b>	<b>1 416 208</b>	<b>1 401 418</b>	<b>1 439 210</b>	<b>1 431 334</b>	<b>En M/N</b>
<b>En M/E</b>	<b>379 824</b>	<b>370 718</b>	<b>375 171</b>	<b>354 361</b>	<b>372 227</b>	<b>349 769</b>	<b>341 813</b>	<b>330 911</b>	<b>331 903</b>	<b>344 951</b>	<b>358 785</b>	<b>370 850</b>	<b>387 383</b>	<b>En M/E</b>

<sup>1/</sup> Cifras Preliminares.

<sup>2/</sup> Caja Rural Nuestra Gente es ahora Financiera Confianza S.A.A. según resolución SBS N°2445-2013

FUENTE: Superintendencia de Banca, Seguros y AFP (SBS).

ELABORACION: BCRP - Sucursal Trujillo. Departamento de Estudios Económicos.

**ANEXO 13**

**ANCASH: CRÉDITO DEL SISTEMA FINANCIERO AL SECTOR PRIVADO <sup>1/</sup>**  
(En miles de nuevos Soles)

ENTIDADES FINANCIERAS	2012					2013								ENTIDADES FINANCIERAS
	AGO	SET	OCT	NOV	DIC	ENE	FEB	MAR	ABR	MAY	JUN	JUL	AGO	
<b>I. BANCO DE LA NACIÓN</b>	<b>93 775</b>	<b>94 369</b>	<b>95 141</b>	<b>95 529</b>	<b>95 456</b>	<b>96 227</b>	<b>97 311</b>	<b>98 518</b>	<b>101 576</b>	<b>103 568</b>	<b>104 394</b>	<b>105 886</b>	<b>106 262</b>	<b>I. BANCO DE LA NACIÓN</b>
<b>II. EMPRESAS BANCARIAS</b>	<b>1 457 193</b>	<b>1 488 967</b>	<b>1 490 105</b>	<b>1 510 594</b>	<b>1 516 424</b>	<b>1 508 426</b>	<b>1 522 072</b>	<b>1 561 269</b>	<b>1 608 550</b>	<b>1 670 111</b>	<b>1 716 710</b>	<b>1 761 774</b>	<b>1 790 033</b>	<b>II. EMPRESAS BANCARIAS</b>
Interbank	158 970	174 596	164 714	167 191	167 397	168 783	169 915	170 938	182 454	184 672	188 632	190 238	194 188	Interbank
Continental	318 102	323 779	327 828	324 701	329 226	315 991	311 571	317 010	330 184	351 865	362 079	368 570	373 953	Continental
Crédito	572 448	572 857	572 610	580 127	572 690	573 093	569 310	594 219	604 981	629 206	648 694	654 973	653 459	Crédito
Scotiabank	163 715	169 645	172 159	181 808	186 972	192 113	208 009	214 716	222 989	234 145	244 224	261 801	278 709	Scotiabank
Agrobanco							758	1 167	2 176	2 439	2 963	15 818	17 781	Agrobanco
Banbif	79	130	116	177	237	244	340	289	566	524	628	625	655	Banbif
Banco Falabella	5 623	6 641	7 674	8 480	9 923	10 059	10 333	10 681	10 900	11 266	11 496	11 271	11 616	Banco Falabella
Mibanco	119 954	121 390	122 884	126 084	126 349	123 441	125 899	125 323	124 729	124 303	124 071	123 421	123 291	Mibanco
Azteca del Perú	15 729	16 144	16 618	17 020	17 799	17 839	17 975	18 193	18 522	18 915	18 791	18 799	19 012	Azteca del Perú
Banco Financiero	102 574	103 741	105 372	104 744	105 421	106 376	107 398	108 092	110 306	111 900	114 116	115 107	116 030	Banco Financiero
Banco Cencosud <sup>2/</sup>		44	130	262	410	485	564	641	742	876	1 015	1 149	1 337	Banco Cencosud <sup>2/</sup>
Ripley						1	-	-	1	-	1	2	2	Ripley
<b>III. INSTITUCIONES NO BANCARIAS</b>	<b>560 969</b>	<b>568 705</b>	<b>573 578</b>	<b>585 315</b>	<b>584 030</b>	<b>580 373</b>	<b>581 397</b>	<b>574 735</b>	<b>572 949</b>	<b>576 172</b>	<b>580 134</b>	<b>586 271</b>	<b>589 140</b>	<b>III. INSTITUCIONES NO BANCARIAS</b>
Caja Municipal del Santa	109 748	110 986	110 378	112 026	110 294	107 328	107 878	106 072	102 893	105 211	105 223	106 206	105 585	Caja Municipal del Santa
Caja Municipal de Trujillo	88 898	89 581	89 735	90 918	91 043	93 083	94 803	93 420	92 265	89 991	90 424	90 025	89 194	Caja Municipal de Trujillo
Caja Municipal de Piura	20 663	20 959	20 730	20 586	20 083	19 791	20 369	20 629	20 469	20 513	22 821	23 721	24 443	Caja Municipal de Piura
Caja Municipal Sullana	33 430	34 136	35 329	36 668	35 996	36 242	36 344	35 683	36 186	34 775	34 932	35 669	36 670	Caja Municipal Sullana
CMCP Lima	6 950	6 907	7 235	7 358	7 344	7 533	7 849	7 623	7 785	8 045	7 777	7 425	7 118	CMCP Lima
Caja Rural Chavín	34 840	35 162	34 753	34 392	32 959	32 316	31 774	31 063	30 183	29 510	28 093	26 622	24 801	Caja Rural Chavín
Financiera Confianza <sup>5/</sup>	18 359	18 613	18 135	18 529	18 579	18 640	19 459	19 581	20 064	20 240	20 719	21 423	22 491	Financiera Confianza <sup>5/</sup>
Caja Señor de Luren	16 685	17 216	18 320	19 041	19 640	18 851	18 173	17 194	16 894	17 402	17 557	17 216	16 889	Caja Señor de Luren
CREDINKA	2 876	2 761	2 629	2 698	2 737	2 773	2 912	3 062	3 384	3 356	3 365	3 297	3 308	CREDINKA
Edpyme Marcimex S.A. <sup>3/</sup>	2 467	1 684	1 769	2 096	2 490	2 580	2 693	1 859	1 630	1 519	1 361	1 447	1 576	Edpyme Marcimex S.A. <sup>3/</sup>
Edpyme Credivision	862	771	747	724	787	773	738	751	653	619	595	568	553	Edpyme Credivision
Inversiones La Cruz <sup>4/</sup>	2 855	2 806	2 934	3 155	3 151	3 134	3 282	3 380	3 476	3 430	3 528	3 565	3 359	Inversiones La Cruz <sup>4/</sup>
Financiera Edyficar	127 540	131 848	135 836	141 473	144 373	146 853	150 794	153 385	157 896	162 178	164 874	169 192	173 272	Financiera Edyficar
Financiera TFC S.A.	2 777	2 777	2 772	2 768	2 793	2 684	-	-	-	-	-	-	-	Financiera TFC S.A.
Compartamos Financiera	-	-	-	-	-	-	-	-	-	870	1 169	1 464	2 437	Compartamos Financiera
Crediscotia Financiera	85 044	85 521	85 208	85 587	83 654	79 645	75 980	72 060	68 668	66 634	64 945	64 090	62 887	Crediscotia Financiera
Financiera Uno	-	-	-	-	-	-	-	274	704	1 290	1 814	2 526	3 085	Financiera Uno
Financiera Efectiva	6 975	6 976	7 066	7 299	8 107	8 146	8 349	8 701	9 324	10 587	10 936	11 817	11 474	Financiera Efectiva
<b>TOTAL</b>	<b>2 111 936</b>	<b>2 152 041</b>	<b>2 158 824</b>	<b>2 191 438</b>	<b>2 195 910</b>	<b>2 185 026</b>	<b>2 200 780</b>	<b>2 234 521</b>	<b>2 283 075</b>	<b>2 349 851</b>	<b>2 401 238</b>	<b>2 453 932</b>	<b>2 485 435</b>	<b>TOTAL</b>
En M/N	1 577 285	1 607 984	1 623 599	1 658 351	1 667 431	1 674 073	1 692 826	1 722 636	1 748 713	1 777 003	1 798 843	1 842 544	1 854 113	En M/N
En M/E	534 651	544 057	535 225	533 087	528 479	510 953	507 953	511 885	534 362	572 848	602 395	611 387	631 322	En M/E

<sup>1/</sup> Cifras Preliminares.

<sup>2/</sup> Inició operaciones en Setiembre 2012.

<sup>3/</sup> Cambio de denominación social de la EDPYME Pronegocios S.A. por EDPYME Marcimex S.A.

<sup>4/</sup> Ingresa la Edpyme Inversiones La Cruz (Mayo 2012)

<sup>5/</sup> Caja Rural Nuestra Gente es ahora Financiera Confianza S.A.A. según resolución SBS N°2445-2013

FUENTE: Superintendencia de Banca, Seguros y AFP (SBS).

ELABORACION: BCRP, Sucursal Trujillo, Departamento de Estudios Económicos .



ANEXO 14

ANCASH: CARTERA PESADA DEL SISTEMA FINANCIERO <sup>1/</sup>  
(En porcentajes)

ENTIDADES FINANCIERAS	2012					2013								ENTIDADES FINANCIERAS
	AGO	SET	OCT	NOV	DIC	ENE	FEB	MAR	ABR	MAY	JUN	JUL	AGO	
<b>A. BANCO DE LA NACIÓN</b>	0,7	0,8	0,8	0,9	0,9	0,9	0,9	0,9	0,9	0,8	0,8	0,8	0,8	<b>A. BANCO DE LA NACIÓN</b>
<b>B. EMPRESAS BANCARIAS <sup>2/</sup></b>	2,3	2,6	2,5	2,5	2,7	2,7	2,8	3,1	3,3	3,5	3,6	3,2	3,3	<b>B. EMPRESAS BANCARIAS <sup>2/</sup></b>
<b>C. INSTITUCIONES NO BANCARIAS</b>	8,1	8,3	8,3	8,4	8,3	8,0	8,7	8,8	9,4	9,4	9,8	9,7	9,4	<b>C. INSTITUCIONES NO BANCARIAS</b>
Cajas municipales	11,3	11,4	11,5	11,5	11,3	11,0	11,8	12,1	13,0	13,2	13,3	13,1	13,3	Cajas municipales
Cajas rurales de ahorro y crédito	8,9	9,4	9,4	8,8	8,5	7,6	8,1	8,6	8,9	9,2	13,1	14,5	15,6	Cajas rurales de ahorro y crédito
Edpymes	10,8	10,8	8,0	8,1	8,2	7,1	6,1	7,3	9,8	8,4	9,5	9,0	7,9	Edpymes
Financieras	4,1	4,4	4,2	4,9	4,8	4,8	5,4	5,3	5,7	5,7	5,6	5,6	4,7	Financieras
<b>TOTAL</b>	<b>3,7</b>	<b>4,0</b>	<b>3,9</b>	<b>4,0</b>	<b>4,0</b>	<b>4,0</b>	<b>4,2</b>	<b>4,5</b>	<b>4,8</b>	<b>4,9</b>	<b>5,0</b>	<b>4,6</b>	<b>4,8</b>	<b>TOTAL</b>

1/ Cifras preliminares

2/ Incluye Agrobanco

FUENTE: Superintendencia de Banca, Seguros y AFP (SBS).

ELABORACION: BCRP - Sucursal Trujillo. Departamento de Estudios Económicos .

ANEXO 15

ANCASH: CREDITO A LA MICROEMPRESA <sup>1/</sup>  
(Saldos en miles de nuevos soles)

INSTITUCIONES	2012					2013								INSTITUCIONES
	AGO	SET	OCT	NOV	DIC	ENE	FEB	MAR	ABR	MAY	JUN	JUL	AGO	
<b>Instituciones financieras</b>	<b>243 842</b>	<b>247 858</b>	<b>246 781</b>	<b>250 152</b>	<b>248 299</b>	<b>243 318</b>	<b>241 867</b>	<b>237 749</b>	<b>238 078</b>	<b>234 859</b>	<b>234 851</b>	<b>246 227</b>	<b>248 848</b>	<b>Instituciones financieras</b>
Bancos	53 373	54 637	53 690	52 620	52 204	52 049	54 045	53 802	51 940	49 577	49 553	58 767	57 276	Bancos
Cajas municipales	62 312	63 399	63 126	64 743	63 954	63 657	61 037	59 244	58 904	58 872	59 444	60 616	62 669	Cajas municipales
Cajas rurales	34 195	34 756	33 787	34 200	33 666	30 536	30 614	29 617	30 976	20 790	20 196	19 696	19 319	Cajas rurales
Edpymes	1 634	1 486	1 653	1 520	1 567	1 623	1 654	1 660	1 659	1 619	1 688	1 726	1 723	Edpymes
Financieras	92 329	93 579	94 524	97 069	96 908	95 453	94 517	93 426	94 599	104 000	103 969	105 423	107 860	Financieras
<b>Instituciones no financieras</b>	<b>390</b>	<b>377</b>	<b>387</b>	<b>380</b>	<b>383</b>	<b>378</b>	<b>392</b>	<b>379</b>	<b>390</b>	<b>425</b>	<b>405</b>	<b>398</b>	<b>382</b>	<b>Instituciones no financieras</b>
IDER César Vallejo	390	377	387	380	383	378	392	379	390	425	405	398	382	IDER César Vallejo
<b>TOTAL</b>	<b>244 232</b>	<b>248 235</b>	<b>247 168</b>	<b>250 532</b>	<b>248 682</b>	<b>243 696</b>	<b>242 259</b>	<b>238 128</b>	<b>238 468</b>	<b>235 283</b>	<b>235 257</b>	<b>246 625</b>	<b>249 230</b>	<b>TOTAL</b>

<sup>1/</sup> Cifras preliminares

FUENTE: Superintendencia de Banca, Seguros y AFP (SBS) - Instituciones Financieras  
ELABORACIÓN: BCRP - Sucursal Trujillo. Departamento de Estudios Económicos

## VIII. FICHA TÉCNICA:

### Metodología del Cálculo del Indicador de Actividad Económica Regional de Ancash

El Indicador de Actividad Económica Regional es un indicador parcial de corto plazo, que busca medir el desenvolvimiento de la economía regional, a partir de la evolución de la actividad de los principales sectores. Los sectores considerados representan el 69,6 por ciento del Valor Agregado Bruto del departamento, publicado por el INEI.

La variación interanual del Indicador Regional se obtiene mediante la agregación ponderada de la variación de los índices sectoriales, utilizando como factor de ponderación la estructura porcentual anual del año 2007, elaborado por el INEI.

$$\text{Indicador Regional} = \sum_{i=1}^n I_{\text{sector } i(t)} * w_i$$

$I_i$  = Índice del sector  $i$  en el período (mes)  $t$   
 $n$  = Número de sectores que componen el índice  
 $w_i$  = Peso relativo ponderado del sector  $i$  en base a su contribución al PBI departamental 2007.

Los sectores que incluye el Indicador Regional son: agropecuario, pesca, minería, manufactura, electricidad y agua, construcción, servicios gubernamentales y servicios financieros.

El índice de los sectores agropecuario, pesca, minería, manufactura, electricidad y agua, se calcula en base al Valor Bruto de Producción, de la siguiente manera:

$$\text{Índice sector } i = \left[ \frac{VBP_{it}}{VBP_i \text{ prom. 2007}} \right] \times 100$$

en donde:

$i$  = Sector analizado

$VBP_{it}$  = Valor Bruto de la Producción del sector  $i$  del mes  $t$  a precios de 1994.

$VBP_{i \text{ prom } 2007}$  = Valor Bruto de Producción promedio 2007 del sector  $i$  a precios de 1994.

#### Características del procedimiento:

- a) La clasificación de los sectores productivos se basa en la Clasificación Industrial Internacional Uniforme (CIIU-Revisión 3).
- b) Las fuentes de la información sectorial son:
  - Para los sectores agropecuarios, pesca, minería, los respectivos ministerios sectoriales.
  - Para el sector manufactura, son dos las fuentes: el Ministerio de la Producción (Oficina General de Tecnología de la Información y Estadística) que elabora estadísticas de producción industrial de productos pesqueros (harina, aceite, conservas, etc.); y encuestas directas aplicadas a empresas representativas de las principales ramas industriales.
  - Para el sector electricidad y agua, las fuentes son el Ministerio de Energía y Minas (MINEM), la empresa de Servicio de Agua Potable y Alcantarillado de Chimbote (SEDACHIMBOTE S.A.) y la EPS Chavín S.A.
  - Para el sector construcción, la fuente es la empresa Cementos Pacasmayo S.A.A.
  - Para los sectores servicios gubernamentales y servicios financieros, las fuentes son el Ministerio de Economía y Finanzas (Sistema Integrado de Administración Financiera del Sector Público SIAF-SP) y la Superintendencia de Banca, Seguros y AFP, respectivamente.

- c) El valor bruto de producción (VBP) de los sectores agropecuarios, pesca, minería, electricidad y agua, se obtiene de la aplicación de los precios del año base (1994), a los volúmenes de producción de los sectores respectivos. Los precios del año base, son los utilizados por la Dirección Nacional de Cuentas Nacionales del INEI.
- d) El VBP del sector construcción se estima de manera indirecta y se utiliza como información básica los despachos de cemento y la venta de concreto.
- e) El VBP del sector servicios gubernamentales se calcula a partir del gasto en *Remuneraciones* y la adquisición de *Bienes y Servicios* del Gobierno Regional, que se deflactan a precios del año 1994 utilizando el IPC e IPM, respectivamente.
- f) El VBP del sector Servicios Financieros se calcula a partir de la sumatoria de los saldos de intermediación (créditos directos y depósitos) de las instituciones financieras que operan en el departamento, deflactados a precios de 1994, utilizando el IPC.

**Estructura del Indicador de Actividad Económica Regional**

Sector	Pond. (%) 2007
Agropecuario	5.9
Pesca	1.8
Minería	30.2
Manufactura	14.7
Electricidad y Agua	3.4
Construcción	5.7
Servicios Gubernamentales	6.1
Servicios Financieros	1.8
<b>TOTAL</b>	<b>69.6</b>

**Nota:** Para el sector Servicios Financieros, se considera el peso del sector en el VAB nacional (1,8 por ciento).