



BANCO CENTRAL DE RESERVA DEL PERÚ

SUCURSAL TRUJILLO

**SÍNTESIS ECONÓMICA ANCASH
ABRIL 2013¹**

DEPARTAMENTO ESTUDIOS ECONÓMICOS

¹ En la elaboración de este informe participaron: Alejandro Inga, Alfredo Miranda e Iván Cosvalente.

CONTENIDO

RESEÑA INTRODUCTORIA.....	2
I. ACTIVIDAD PRODUCTIVA.....	3
1.1. Producción.....	3
1.1.1. Producción Agropecuaria.....	4
1.1.2. Producción Pesquera.....	6
1.1.3. Producción Minera.....	7
1.1.4. Producción Manufacturera.....	8
1.1.5. Construcción.....	9
1.1.6. Electricidad y Agua.....	10
II. ASPECTOS LABORALES.....	10
2.1. Afiliaciones al Sistema Privado de Pensiones.....	10
III. INFLACIÓN.....	11
3.1. Inflación.....	11
IV. SECTOR EXTERNO.....	13
4.1. Exportaciones.....	13
4.2. Importaciones.....	15
V. FINANZAS PÚBLICAS.....	16
5.1. Gobierno Central.....	16
5.2. Gobierno Regional.....	17
5.3. Gobiernos Locales.....	17
5.4. Inversión Pública.....	18
VI. MONEDA Y CRÉDITO.....	20
6.1. Depósitos del Sistema Financiero.....	20
6.2. Crédito del Sistema Financiero.....	22
6.3. Crédito a la Microempresa.....	24
VII. INFORMACIÓN ESTADÍSTICA.....	25
Anexo 1. Producción Agropecuaria.....	26
Anexo 2. Producción Pesquera.....	27
Anexo 3. Producción Minera.....	28
Anexo 4. Producción Manufacturera (Índice 1994 = 100).....	29
Anexo 5. Producción Manufacturera (Variaciones Porcentuales).....	30
Anexo 6. Exportaciones FOB por Tipo de Producto.....	31
Anexo 7. Exportaciones FOB de Productos Tradicionales.....	32
Anexo 8. Exportaciones FOB de Productos No Tradicionales.....	33
Anexo 9. Exportaciones FOB por Bloque Económico.....	34
Anexo 10. Importaciones FOB por el Puerto de Chimbote.....	35
Anexo 11. Ingresos Corrientes del Gobierno Central.....	36
Anexo 12. Depósitos y Obligaciones del Sistema Financiero.....	37
Anexo 13. Crédito del Sistema Financiero al Sector Privado.....	38
Anexo 14. Cartera Pesada en el Sistema Financiero.....	39
VIII FICHA TÉCNICA: Indicador Mensual de Actividad Económica.....	40

DIRECCIÓN EN INTERNET

<http://www.bcrp.gob.pe>

RESEÑA INTRODUCTORIA

Durante los cuatro primeros meses del año, el desempeño de la economía de Ancash, medido a través del **Indicador de Actividad Económica Regional**, disminuyó 3,7 por ciento, en términos interanuales, por la menor producción de los sectores pesca (-41,3 por ciento), manufactura (-17,1 por ciento), minería (-5,1 por ciento) y construcción (-1,3 por ciento).

Por su parte, algunos **indicadores de consumo privado**, como venta de automóviles nuevos familiares y crédito a persona naturales, aumentaron en abril, 38,1 por ciento y 15,1 por ciento, respectivamente.

Los **Índices de Precios al Consumidor (IPC)**, en las ciudades de **Huaraz y Chimbote**, aumentaron en abril 0,26 por ciento y 0,62 por ciento, respectivamente.

Las **exportaciones** alcanzaron en abril un valor FOB de US\$ 244 millones, 23,4 por ciento menos de lo registrado en

abril 2012. Las exportaciones no tradicionales aumentaron 27,9 por ciento, mientras que las tradicionales cayeron 25,4 por ciento.

Las **importaciones** efectuadas por el puerto de Chimbote sumaron en abril US\$ 10,1 millones; 57,4 por ciento por debajo de lo importado en igual mes del pasado año.

En el **aspecto fiscal**, el **Gobierno Central** recaudó en abril S/. 34,3 millones, 4,8 por ciento menos, en términos reales, frente a igual mes de 2012. Por su parte, los gastos del **Gobierno Regional** (S/. 93,5 millones) disminuyeron 3,7 por ciento, mientras que el de los **Gobiernos Locales** (S/. 108,2 millones) aumentaron 21,8 por ciento.

En el sistema financiero, los **depósitos** (S/. 1 741,8 millones) disminuyeron 6,9 por ciento, mientras que el **crédito** (S/. 2 283,1 millones) aumentó 3,6 por ciento.

I. ACTIVIDAD PRODUCTIVA

1.1. Producción

Entre enero y abril, el **Indicador de Actividad Económica Regional** registró una caída interanual de 3,7 por ciento. El descenso se sustentó en la menor producción pesquera (-41,3 por ciento), manufactura (-17,1 por ciento), minera (-

5,1 por ciento) y construcción (-1,3 por ciento). Atenuó la caída, la expansión en servicios gubernamentales (12,3 por ciento), agropecuario (5,3 por ciento), electricidad y agua (2,7 por ciento) y servicios financieros (1,3 por ciento).

CUADRO N° 1
INDICADOR DE ACTIVIDAD ECONÓMICA REGIONAL ^{1/ 2/}
(Variación porcentual respecto a similar periodo del año anterior)

SECTOR	PONDERACIÓN 3/	ENERO - ABRIL 2013	
		Var. %	Contribución 4/
Agropecuario	5,9	5,3	0,3
Agrícola		6,7	
Pecuario		3,1	
Pesca	1,8	-41,3	-0,7
Minería	30,2	-5,1	-1,5
Manufactura	14,7	-17,1	-2,5
Primaria		-33,5	
No primaria		1,5	
Construcción	5,7	-1,3	-0,1
Electricidad y agua	3,4	2,7	0,1
Servicios gubernamentales	6,1	12,3	0,8
Servicios financieros	1,8	1,3	0,0
TOTAL	69,6	-3,7	-3,7

1/ Es un Indicador parcial de la actividad económica de la región que alcanza una cobertura de 69.6 por ciento del valor agregado bruto de la producción regional según cifras del INEI.

2/ Actualizado con información al 21 de junio de 2013.

3/ Considera la estructura productiva de la región para el año 2007 según cifras del INEI. En el caso de los servicios financieros se considera como ponderación el promedio nacional para dicho año (1,8 por ciento).

4/ En puntos porcentuales.

FUENTE: MINAG, Dirección Regional de la Producción, PRODUCE, MINEM, Seda Chimbote, EPS Chavín, MEF, SBS y Empresas.

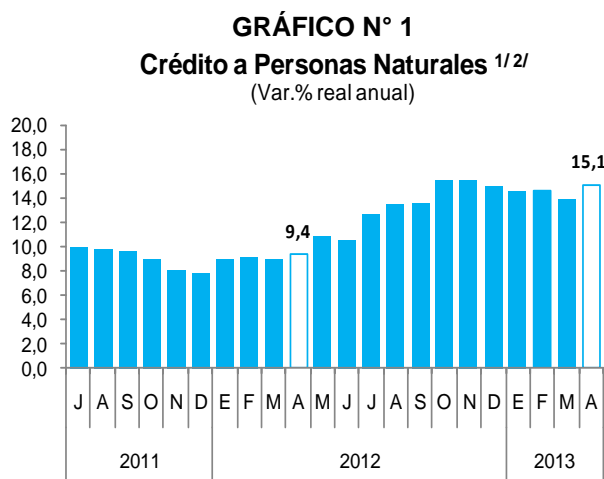
ELABORACIÓN: BCRP, Sucursal Trujillo. Departamento de Estudios Económicos.

Por su parte, algunos **indicadores de consumo privado** continuaron en abril mostrando resultados positivos.

El **crédito personal** creció 15,1 por ciento interanual, en términos reales, en donde el crédito de consumo e hipotecario aumentaron 15,2 por ciento y 14,9 por ciento, respectivamente.

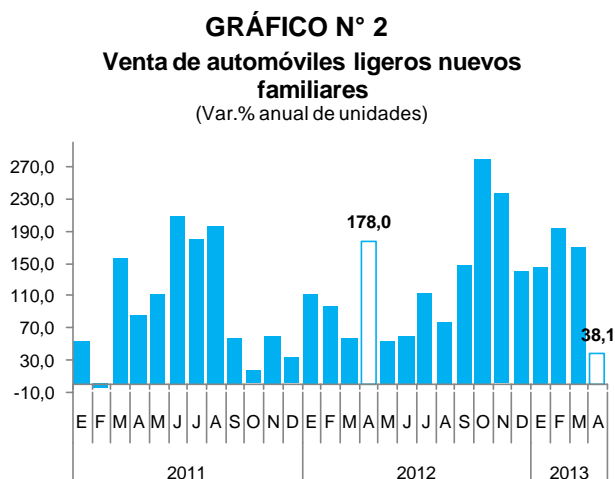
Por su parte, las ventas de **automóviles nuevos familiares** (autos - station wagon, van familiar multipropósito y camionetas SUV) aumentaron en abril 38,1 por ciento, frente a igual mes del pasado año. Entre enero y abril, las ventas acumularon un total de 823 unidades, 120,6 por ciento, por encima de igual periodo de 2012.

² Ver nota metodológica de la elaboración del Indicador de Actividad Económica Regional en la sección VIII (Pág. 40).



1/ Comprende crédito de consumo e hipotecario.
2/ Incluye personas jurídicas sin fines de lucro.

FUENTE: SBS



FUENTE: ARAPER.

1.1.1. Producción Agropecuaria

La producción agropecuaria creció en abril 4,7 por ciento, respecto a igual mes del 2012, por la mayor actividad tanto agrícola (6,5 por ciento) como pecuaria (1,6 por ciento).

En los cuatro primeros meses del año, la producción agropecuaria acumuló una expansión de 5,3 por ciento. La actividad agrícola y pecuaria aumentó en 6,7 por ciento y 3,1 por ciento, respectivamente.

CUADRO N° 2
VALOR BRUTO DE LA PRODUCCIÓN AGROPECUARIA ^{1/}
(Variación real ^{2/})

	ABRIL		ENERO - ABRIL	
	2012	2013	2012	2013
Subsector agrícola	5,7	6,5	4,2	6,7
Subsector pecuario	11,9	1,6	2,3	3,1
Sector Agropecuario	7,8	4,7	3,4	5,3

2/ Respecto al mismo mes o período del año anterior.

FUENTE: MINAG

ELABORACIÓN: BCRP, Sucursal Trujillo, Dpto. de Estudios Económicos.

Subsector agrícola

La expansión agrícola se debe al dinamismo de los cultivos para el mercado interno, cuya producción creció 20,6 por ciento, principalmente, maíz amiláceo (181,3 por ciento), camote (131,8 por ciento), arroz (48 por ciento) y papa (25,1

por ciento). Por su parte, los cultivos con destino a la agroindustria y exportación, contrajeron su producción en 21,9 por ciento, particularmente, algodón rama (-97,4 por ciento) y espárrago (-16,7 por ciento).

CUADRO N° 3
PRODUCCIÓN PRINCIPALES PRODUCTOS AGRÍCOLAS 1/
(T.m.)

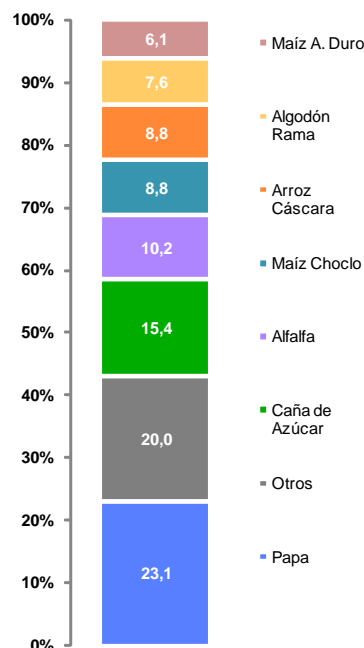
CULTIVOS	ABRIL			ENERO - ABRIL		
	2012	2013	Var%	2012	2013	Var%
EXPORTACION y AGROINDUSTRIA			-21,9			-4,7
Caña de azúcar	56 267	74 836	33,0	252 259	288 991	14,6
Maíz amarillo duro	2 446	5 241	114,3	17 096	19 195	12,3
Espárrago	1 500	1 250	-16,7	5 402	4 726	-12,5
Palta	883	1 047	18,6	3 183	3 527	10,8
Algodón rama	3 130	81	-97,4	9 166	6 029	-34,2
MERCADO INTERNO			20,6			14,2
Papa	27 050	33 845	25,1	68 330	72 953	6,8
Alfalfa	19 827	20 602	3,9	76 342	78 904	3,4
Maíz choclo	4 442	4 345	-2,2	19 765	26 958	36,4
Arroz	10 200	15 100	48,0	19 540	31 140	59,4
Trigo	0	0	-	0	0	-
Maíz amiláceo	369	1 037	181,3	1 101	1 786	62,2
Camote	880	2 040	131,8	4 613	5 655	22,6
Cebada	0	0	-	0	0	-
Mango	2 837	3 070	8,2	7 916	8 008	1,2
Zapallo	1 118	1 042	-6,8	3 288	3 219	-2,1
Frijol grano seco	191	5	-97,4	288	30	-89,6
Arveja grano seco	0	0	-	0	0	-
TOTAL			6,5			6,7

1/ Cifras preliminares.

FUENTE: MINAG.

ELABORACIÓN: BCRP, Sucursal Trujillo. Departamento de Estudios Económicos.

GRÁFICO N° 3
PARTICIPACIÓN EN EL VBP AGRÍCOLA
(Enero - Abril 2013)



En lo que respecta a **precios en chacra** de los principales cultivos, aumentó en abril, para el maíz amarillo

duro (14,3 por ciento), papa (5,7 por ciento) y algodón (1,7 por ciento).

CUADRO N° 4
PRECIO CHACRA DE PRINCIPALES CULTIVOS^{1/}
(Nuevos soles por Kg.)

CULTIVOS	ABRIL			ENERO-ABRIL		
	2012	2013	Var. %	2012	2013	Var. %
Algodón	2,70	2,75	1,7	2,75	2,70	-1,9
Maíz amarillo duro	0,83	0,95	14,3	0,81	0,89	9,3
Papa	0,76	0,80	5,7	0,78	0,86	10,5

1/ Cifras preliminares.

FUENTE: Dirección Regional de Agricultura - Ancash.

ELABORACIÓN: BCRP, Sucursal Trujillo.

En cuanto al avance de las siembras, correspondiente a la actual campaña agrícola (2012/2013), se ha sembrado hasta abril un total de 84,6 mil has., 0,4 por ciento menos de lo instalado en igual periodo de la anterior campaña

(84,9 mil has.). El descenso se ha generado, en los cultivos de caña de azúcar (-42,9 por ciento), maíz amarillo duro (-14,4 por ciento) y frijol grano seco (-13 por ciento), principalmente.

**CUADRO N° 5
SUPERFICIE SEMBRADA ^{1/}
(Has.)**

CULTIVOS	ABRIL		CAMPAÑA AGRICOLA ^{2/}	
	2012	2013	2011/2012	2012/2013
CULTIVOS TRANSITORIOS	4 029	2 643	83 834	83 938
Algodón	65	0	65	0
Arroz	0	0	3 626	4 840
Cebada	0	0	10 703	10 948
Frijol G.S	148	71	1 341	1 166
Maíz amarillo duro	2 380	1 284	10 988	9 408
Maíz amiláceo	10	46	9 813	10 515
Papa	52	96	10 071	9 834
Trigo	0	0	18 260	19 161
Otros	1 374	1 146	18 967	18 066
CULTIVOS PERMANENTES	104	84	1 073	612
Caña de azúcar	104	84	1 073	612
Total	4 133	2 727	84 907	84 550

^{1/} Cifras preliminares.

^{2/} De agosto a abril.

FUENTE: Gerencia Regional de Agricultura- Ancash.

ELABORACIÓN: BCRP, Sucursal Trujillo. Departamento de Estudios Económicos.

Subsector pecuario

La producción pecuaria creció en abril 1,6 por ciento, respecto a similar mes de 2012, y se sustentó en la mayor producción de carne de ave (2,8 por ciento), carne de vacuno (2,1 por ciento) y huevo (0,1 por ciento).

Durante los cuatro primeros meses del año, la producción pecuaria acumula un crecimiento de 3,1 por ciento, comparado con igual periodo del año anterior.

**CUADRO N° 6
PRODUCCIÓN PECUARIA ^{1/}
(T.m.)**

	ABRIL			ENERO - ABRIL		
	2012	2013	Var. %	2012	2013	Var. %
			1,6			3,1
Carne de ave ^{2/}	2 842	2 921	2,8	10 156	10 871	7,0
Carne de ovino ^{2/}	103	101	-1,7	409	407	-0,6
Carne de porcino ^{2/}	100	98	-2,2	394	390	-1,0
Carne de vacuno ^{2/}	675	689	2,1	2 691	2 705	0,5
Huevo	234	235	0,1	1 064	899	-15,5
Leche	1 512	1 422	-6,0	6 008	5 910	-1,6

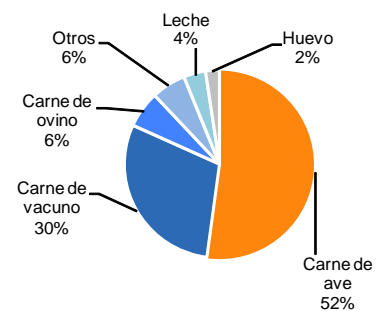
^{1/} Cifras preliminares.

^{2/} Peso neto.

FUENTE: MINAG.

ELABORACIÓN: BCRP, Sucursal Trujillo. Departamento de Estudios Económicos.

**GRÁFICO N° 4
PARTICIPACIÓN EN EL VBP PECUARIO
(Enero - Abril 2013)**



1.1.2. Producción Pesquera

La actividad pesquera se contrajo, en abril, 76,6 por ciento interanual, por el menor desembarque de especies para el consumo humano directo, en sus tres destinos: congelado (-78,9 por ciento), conservas (-77,9 por ciento) y en fresco (-

56,7 por ciento).

Por su parte, la pesca para la elaboración de harina y aceite se encuentra suspendida por la veda impuesta a la anchoveta, su principal insumo.

Durante los cuatro primeros meses del año, la pesca acumula una caída de 41,3 por ciento, por el menor desembarque de especies para consumo humano directo (-46,7 por ciento). La pesca industrial (anchoveta), por el contrario, aumentó 14,5 por ciento, por mayor desembarque registrado en el primer mes de 2013.

Con relación a la temperatura superficial del mar (TSM), frente al litoral del puerto de Chimbote, medida por IMARPE, registró en abril un nivel promedio de 18,7 °C, inferior en 2,5 °C al nivel histórico normal (21,2°C).

**CUADRO N° 7
PRODUCCIÓN PESQUERA ^{1/}
(T.m.)**

	ABRIL			ENERO - ABRIL		
	2012	2013	Var. % ^{2/}	2012	2013	Var. % ^{2/}
Consumo Humano Directo	26 829	6 146	-76,6	72 188	40 363	-46,7
. Desembarque Fresco	1 433	621	-56,7	4 703	3 120	-33,7
. Desembarque Congelado	9 434	1 995	-78,9	23 631	15 714	-33,5
. Desembarque Conserva	15 962	3 530	-77,9	43 854	21 529	-50,9
Consumo Humano Indirecto	0	0	-	105 538	120 830	14,5
. Anchoveta	0	0	-	105 538	120 830	14,5
TOTAL			-76,6			-41,3

1/ Cifras preliminares.

2/ Variación en valores reales.

FUENTE: Ministerio de la Producción, IMARPE - Chimbote

ELABORACIÓN: BCRP, Sucursal Trujillo. Dpto. de Estudios Económicos.

1.1.3 Producción minera

La actividad minera creció en abril 5,1 por ciento, por la mayor producción de zinc (22,3 por ciento), molibdeno (21,3 por ciento) y plata (16,4 por ciento), principalmente. Atenuó la expansión, la caída en oro (-15,7 por ciento) y cobre (-5,2 por ciento).

Entre enero y abril, la producción minera se contrajo 5,1 por ciento, por el descenso en oro (-33,1 por ciento), molibdeno (-27,8 por ciento) y cobre (-13,6 por ciento).

**CUADRO N° 8
PRODUCCIÓN MINERA ^{1/}**

	ABRIL			ENERO - ABRIL		
	2012	2013	Var. % ^{2/}	2012	2013	Var. % ^{2/}
MINERIA METÁLICA			5,1			-5,1
Cobre (T.M.F.)	32 332	30 643	-5,2	132 421	114 383	-13,6
Molibdeno (T.M.F.)	334	405	21,3	1 879	1 356	-27,8
Oro (Onzas troy)	9 484	7 991	-15,7	41 717	27 906	-33,1
Plata (Onzas troy)	1 454 966	1 694 004	16,4	5 950 220	6 024 968	1,3
Plomo (T.M.F.)	1 665	1 810	8,7	6 200	6 614	6,7
Zinc (T.M.F.)	31 901	39 001	22,3	116 332	134 372	15,5

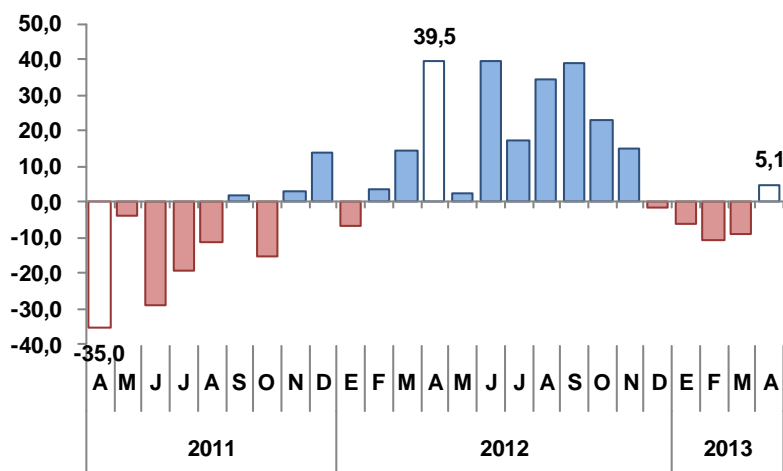
1/ Cifras preliminares.

2/ Variación en términos reales.

FUENTE: MINEM.

ELABORACIÓN: BCRP, Sucursal Trujillo. Departamento de Estudios Económicos.

GRÁFICO N° 5
EVOLUCIÓN DE LA PRODUCCIÓN MINERA
(Variación porcentual interanual)



Fuente: MINEM.
Elaboración: BCRP, Sucursal Trujillo, Departamento de Estudios Económicos.

1.1.4 Producción Manufacturera

En abril, la actividad manufacturera decreció 42,8 por ciento, respecto a igual mes de 2012, básicamente, por la menor actividad del subsector primario (-72,9 por ciento); la industria no primaria, por el contrario, creció 5,1 por ciento.

De enero a abril, el sector acumuló una caída de 17,1 por ciento, frente a similar periodo de 2012, por el descenso que registró la industria primaria (-33,5 por ciento), a diferencia de la industria no primaria que aumentó en 1,5 por ciento.

CUADRO N° 9
VALOR BRUTO PRODUCCIÓN MANUFACTURERA ^{1/}
(Variación real) ^{2/}

	ABRIL		ENERO - ABRIL	
	2012	2013	2012	2013
Manufactura Primaria	-47,0	-72,9	-27,8	-33,5
Manufactura no Primaria	15,5	5,1	19,8	1,5
Total Sector	-33,1	-42,8	-11,3	-17,1

1/ Cifras preliminares.

2/ Variación con respecto al mismo mes o periodo del año anterior.

FUENTE: Ministerio de la Producción y Empresas..

ELABORACIÓN: BCRP, Sucursal Trujillo. Departamento de Estudios Económicos.

Subsector manufactura primaria

La menor actividad de la industria primaria, se sustenta en el rubro pesquero que, por restricciones de materia prima, contrajo la producción de conservas y congelados de pescado en 85,4 por ciento. Por su parte, la producción de azúcar aumentó en el mes 42,3 por ciento, ante la mayor molienda de caña (de 56,2 mil a 74,8 mil Tm.).

En el transcurso de lo que va del año (enero-abril), el subsector primario acumuló una caída de 33,5 por ciento, por la menor actividad de la industria pesquera que, en conjunto (harina, conservas y congelado), se redujo 42,7 por ciento. Por el contrario, la producción de azúcar atenuó, en alguna medida, el retroceso al expandirse en 15,5 por ciento.

CUADRO N° 10
PRODUCCIÓN MANUFACTURA PRIMARIA ^{1/}
(Índice de volumen físico: 1994=100)

CIIU - Ramas de Actividad	ABRIL			ENERO - ABRIL		
	2012	2013	Var. %	2012	2013	Var. %
Harina y aceite de pescado	1,2	0,0	-100,0	7,6	7,4	-2,8
Conservas y productos congelados de pescado	1.080,2	158,2	-85,4	650,9	323,0	-50,4
Azúcar	602,3	856,9	42,3	723,5	835,4	15,5
TOTAL	69,1	18,8	-72,9	52,2	34,7	-33,5

^{1/} Cifras preliminares.

FUENTE: Ministerio de la Producción y Empresas.

ELABORACIÓN: BCRP, Sucursal Trujillo. Departamento de Estudios Económicos.

Subsector manufactura no primaria

El avance interanual de la industria no primaria (5,1 por ciento), se sustenta en las ramas de: sustancias químicas básicas y siderúrgicas, con aumentos de 20,8 por ciento y 2,8 por ciento, respectivamente.

En el periodo enero-abril de 2013, la manufactura no primaria acumuló un

crecimiento de 1,5 por ciento, por la mayor producción de productos químicos (13,2 por ciento). La producción de alcohol etílico y de productos siderúrgicos, por el contrario, disminuyeron en 56,4 por ciento y 0,2 por ciento, respectivamente.

CUADRO N° 11
PRODUCCIÓN MANUFACTURA NO PRIMARIA ^{1/}
(Índice de volumen físico: 1994=100)

CIIU - Ramas de Actividad	ABRIL			ENERO - ABRIL		
	2012	2013	Var. %	2012	2013	Var. %
Alimentos y Bebidas	262,5	183,9	-29,9	166,8	72,7	-56,4
Alcohol etílico	262,5	183,9	-29,9	166,8	72,7	-56,4
Sustancias y Productos Químicos	3 477,5	4 199,8	20,8	3 748,4	4 242,3	13,2
Oxígeno	3 893,9	4 839,6	24,3	4 330,7	4 938,4	14,0
Nitrógeno	35 692,6	38 513,4	7,9	33 054,2	36 558,0	10,6
Acetileno	551,8	499,9	-9,4	481,9	479,8	-0,4
Fabricación Metales Básicos	128,5	132,2	2,8	136,1	135,9	-0,2
Productos siderúrgicos	128,5	132,2	2,8	136,1	135,9	-0,2
TOTAL	151,0	158,7	5,1	159,6	161,9	1,5

^{1/} Cifras preliminares.

FUENTE: Ministerio de la Producción y Empresas.

ELABORACIÓN: BCRP, Sucursal Trujillo. Departamento de Estudios Económicos.

1.1.5. Construcción

En abril, la construcción retrocedió 9 por ciento, en términos interanuales, por la culminación de algunas obras del sector público y la menor inversión del sector privado.

En los cuatro primeros meses de 2013, la construcción acumuló una caída de

1,3 por ciento, respecto a igual periodo de 2012. Los despachos locales de cemento disminuyeron 3,4 por ciento, aunque las ventas de concreto aumentaron 5,5 por ciento.

CUADRO N° 12
PRINCIPALES INDICADORES DEL SECTOR CONSTRUCCIÓN

	ABRIL			ENERO - ABRIL		
	2012	2013	Var. %	2012	2013	Var. %
Despacho de cemento (T.m.)	9 531	8 780	-7,9	45 066	43 517	-3,4
Venta de concreto (m3)	4 557	3 984	-12,6	22 690	23 946	5,5
Variación del sector 1/			-9,0			-1,3

1/ Variación en términos reales.

FUENTE: Empresa Cementos Pacasmayo S.A.A.

ELABORACIÓN: BCRP, Sucursal Trujillo. Departamento de Estudios Económicos.

1.1.6 Electricidad y Agua

En abril, el sector electricidad y agua creció 24,6 por ciento, respecto a similar mes de 2012. La producción de electricidad aumentó 26,7 por ciento y la de agua lo hizo en 1,3 por ciento.

La expansión eléctrica provino, principalmente, de la C.H. del Cañón del Pato, cuyo nivel de producción aumentó en 20,8 por ciento, favorecida por las mayores precipitaciones pluviales. En cuanto a la mayor producción de agua, esta proviene de las empresas proveedoras: EPS Chavín (4,1

por ciento), que abastece a la provincia de Huaraz; y de la empresa Seda Chimbote (0,2 por ciento), que atiende a las ciudades de Chimbote, Casma y Huarmey.

En el transcurso de enero a abril, el sector acumuló un crecimiento de 2,7 por ciento interanual. La producción de electricidad aumentó 3 por ciento, en cambio, la producción de agua disminuyó en 1,2 por ciento.

CUADRO N° 13
PRODUCCIÓN DE ELECTRICIDAD Y AGUA ^{1/}

	ABRIL			ENERO - ABRIL		
	2012	2013	Var. %	2012	2013	Var. %
Electricidad (mwh)	137 870	174 675	26,7	661 597	681 181	3,0
Agua (mmc)	3,2	3,2	1,3	12,7	12,5	-1,2
Variación del Sector 2/			24,6			2,7

1/ Cifras preliminares.

2/ Variación en términos reales

FUENTE: Osinergmin, Seda Chimbote y EPS Chavin.

ELABORACIÓN: BCRP, Sucursal Trujillo. Departamento de Estudios Económicos.

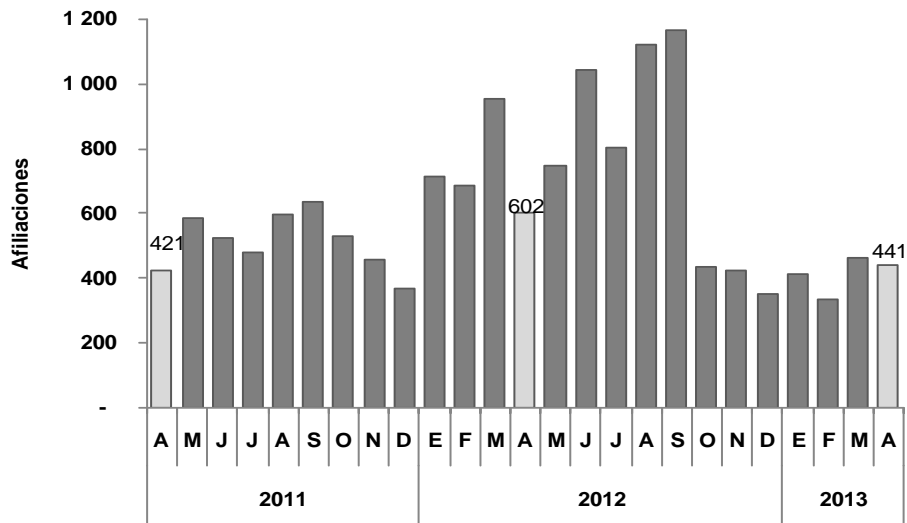
II. ASPECTOS LABORALES

2.1. Afiliaciones al Sistema Privado de Pensiones (SPP)

En abril, se afiliaron al Sistema Privado de Pensiones (SPP) 441 personas, 26,7 por ciento menos, respecto a lo registrado en igual mes del pasado año.

El total de afiliados activos asciende 142,5 mil personas, 5 por ciento más del nivel acumulado en abril de 2012.

**GRÁFICO N° 6
AFILIACIONES MENSUALES AL SPP**



FUENTE: SBS.
ELABORACIÓN: BCRP, Sucursal Trujillo, Departamento de Estudios Económicos.

III. INFLACIÓN

3.1. Inflación

En abril, el Índice de Precios al Consumidor, en la **ciudad de Chimbote**, aumentó 0,62 por ciento, respecto al mes anterior y acumula una inflación anual de 2,50 por ciento. La inflación mensual se sustentó en el alza de precios en los grupos de *Alimentos y Bebidas (1,28 por ciento)* y *Vestido y Calzado (0,25 por ciento)*, principalmente.

Los alimentos que más subieron de precio fueron: *pescado coco (60,6 por ciento)*, *caballa (30,8 por ciento)*, *ajo entero (25,5 por ciento)*, *ajo molido (24,6 por ciento)* y *arveja verde criolla (23 por ciento)*. Por otro lado, los que más bajaron de precio fueron: *espinaca (-24,8 por ciento)*, *papaya (-23,1 por ciento)*, *azúcar rubia (-7,7 por ciento)*, *sillao (-7,1 por ciento)* y *culantro (-7,1 por ciento)*.

**CUADRO N° 14
CIUDAD DE CHIMBOTE: INFLACIÓN POR GRANDES GRUPOS DE CONSUMO
ABRIL 2013**

	Ponderación ^{1/}	Variación porcentual		
		Mensual	Acumulada ^{2/}	Anualizada ^{3/}
Índice General	100,0	0,62	0,84	2,50
1. Alimentos y Bebidas	44,9	1,28	0,97	3,15
2. Vestido y Calzado	6,4	0,25	0,49	1,02
3. Alquiler de Vivienda, Comb. y Electricidad	6,9	0,05	1,68	0,02
4. Muebles, Enseres y Mant. Viv.	5,6	0,23	0,61	2,50
5. Cuidados y Conservación de la Salud	3,1	-0,06	0,26	2,00
6. Transportes y Comunicaciones	14,1	-0,10	-0,32	2,70
7. Esparc, Divers, Serv. Cult. y Ens.	11,2	0,01	1,64	2,13
8. Otros Bienes y Servicios	7,9	0,09	0,99	2,30

^{1/} Año Base 2009=100

^{2/} A Abril 2013.

^{3/} Ultimos 12 meses.

Fuente: Instituto Nacional de Estadística e Informática

GRÁFICO Nº 7
CIUDAD DE CHIMBOTE:
PRODUCTOS CON MAYOR AUMENTO DE PRECIO
 (Variación porcentual abril/marzo 2013)

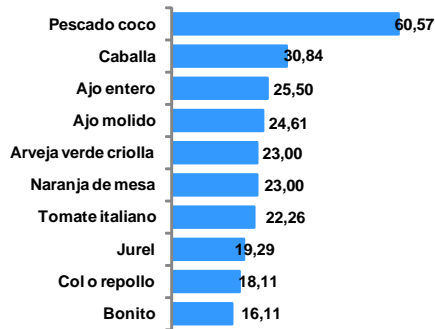
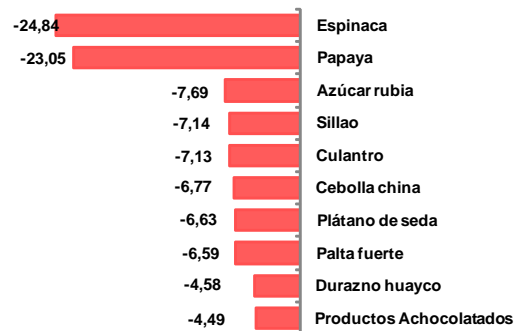


GRÁFICO Nº 8
CIUDAD DE CHIMBOTE:
PRODUCTOS CON MAYOR DISMINUCIÓN DE PRECIOS
 (Variación porcentual abril/marzo 2013)



Fuente: Instituto Nacional de Estadística e Informática.

Por su parte, el Índice de Precios al Consumidor en la **ciudad de Huaraz**, aumentó 0,26 por ciento, respecto al mes anterior y acumula una inflación anual de 1,16 por ciento.

En la inflación mensual incidió el aumento de precios de los grupos de *Alimentos y Bebidas* (0,73 por ciento), *Cuidado y Conservación de la Salud* (0,41

por ciento) y *Vestido y Calzado* (0,22 por ciento).

Los alimentos con mayor alza de precios fueron: *ají rocoto* (38,5 por ciento), *tomate italiano* (38,5 por ciento), *arveja verde criolla* (25,4 por ciento), *cebolla china* (24,5 por ciento) y *matz morado* (20,4 por ciento).

CUADRO Nº 15
CIUDAD DE HUARAZ: INFLACIÓN POR GRANDES GRUPOS DE CONSUMO
ABRIL 2013

	Ponderación ^{1/}	Variación porcentual		
		Mensual	Acumulada ^{2/}	Anualizada ^{3/}
Índice General	100,0	0,26	0,29	1,16
1. Alimentos y Bebidas	47,2	0,73	-0,25	1,41
2. Vestido y Calzado	5,8	0,22	0,83	1,70
3. Alquiler de Vivienda, Comb. y Electricidad	8,0	-0,06	1,02	0,92
4. Muebles, Enseres y Mant. Viv.	5,7	0,00	0,05	0,51
5. Cuidados y Conservación de la Salud	3,4	0,41	0,25	0,70
6. Transportes y Comunicaciones	12,3	-0,52	-0,58	-0,62
7. Esparc, Divers, Serv. Cult. y Ens.	11,5	-0,29	2,58	2,08
8. Otros Bienes y Servicios	6,2	-0,12	1,19	2,08

1/ Año Base 2009=100

2/ A Abril 2013.

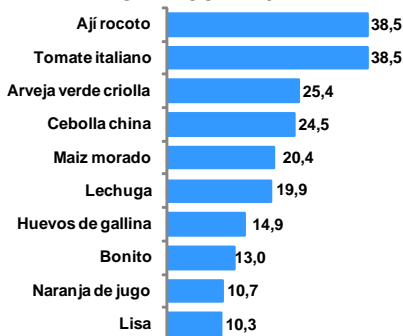
3/ Ultimos 12 meses.

Fuente: Instituto Nacional de Estadística e Informática

PRODUCTOS CON MAYOR AUMENTO DE PRECIOS

(Variación porcentual abril/marzo 2013)

GRÁFICO Nº 10



Fuente: Instituto Nacional de Estadística e Informática.

CIUDAD DE HUARAZ: PRODUCTOS CON MAYOR DISMINUCIÓN DE PRECIOS

(Variación porcentual abril/marzo 2013)

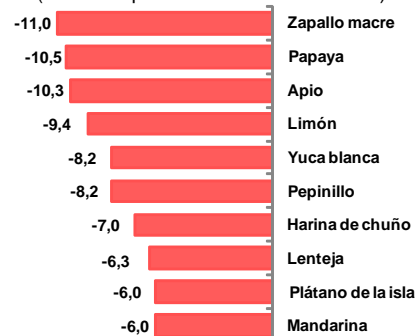
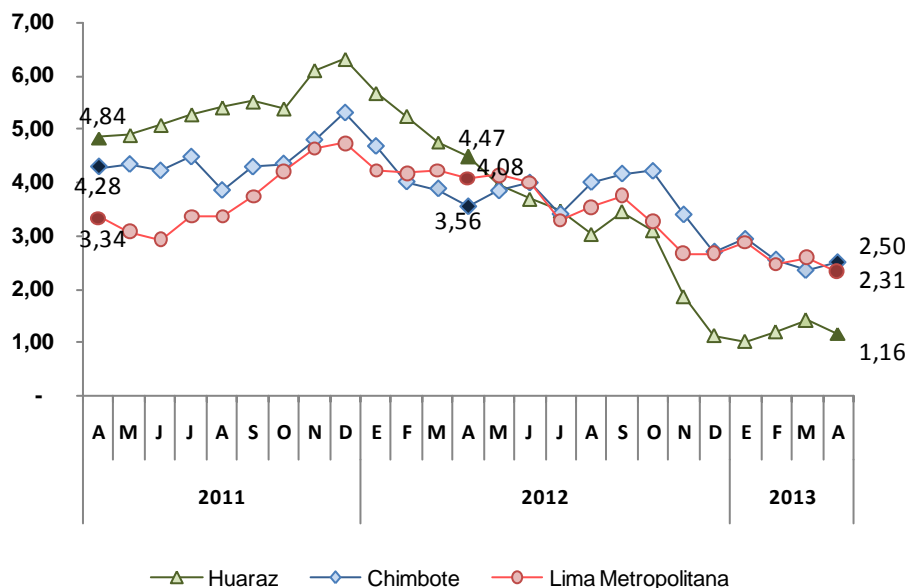


GRÁFICO Nº 11
CHIMBOTE Y HUARAZ: INFLACIÓN DE LOS ÚLTIMOS DOCE MESES
(Variación Porcentual)



Fuente: Instituto Nacional de Estadística e Informática
Elaboración: BCRP, Sucursal Trujillo, Departamento de Estudios Económicos.

IV. SECTOR EXTERNO

4.1. Exportaciones

Las exportaciones de Ancash, realizadas por diferentes puntos de embarque del país, alcanzaron en abril un valor FOB de US\$ 244 millones, 23,4 por ciento menos de lo registrado en igual mes de 2012. Las exportaciones tradicionales disminuyeron 25,4 por ciento, a diferencia de las no tradicionales que aumentaron 27,9 por ciento.

La caída de las **exportaciones tradicionales** se sustenta en los productos

pesqueros y mineros, con descensos de 45,7 por ciento y 22,8 por ciento, respectivamente.

En los productos pesqueros, se contrajo el valor exportado de aceite de pescado (-94 por ciento) y harina de pescado (-13,1 por ciento), en ambos casos, por el menor volumen embarcado.

En los productos mineros, con excepción del oro, disminuyó el valor exportado de molibdeno (-44 por ciento),

zinc (-29,7 por ciento) y cobre (-24 por ciento), tanto por el menor volumen embarcado como por caída en su precios.

En las **exportaciones no tradicionales** (US\$ 15,1 millones), aumentaron, principalmente, los productos siderometalúrgicos (73,1 por ciento) y agropecuarios (45,7 por ciento).

Durante los cuatro primeros meses del año, las exportaciones acumularon un valor de US\$ 1 065 millones, 33 por ciento menos de lo efectuado en igual periodo 2012. Las exportaciones tradicionales y no tradicionales disminuyeron en 33,2 por ciento y 27,9 por ciento, respectivamente.

CUADRO N° 16
EXPORTACIONES POR GRUPO DE PRODUCTOS ^{1/}
(Valor FOB en miles de US\$)

TIPO	ABRIL			ENERO - ABRIL		
	2012	2013	Var. %	2012	2013	Var. %
PRODUCTOS TRADICIONALES	306 730	228 896	-25,4	1 530 181	1 022 922	-33,2
Agrícolas	0	0	-	0	0	-
Mineros	271 698	209 874	-22,8	1 261 580	956 974	-24,1
Pesqueros	35 032	19 022	-45,7	268 601	65 948	-75,4
PRODUCTOS NO TRADICIONALES	11 789	15 073	27,9	58 836	42 430	-27,9
Agropecuario	2 833	4 127	45,7	10 790	13 923	29,0
Maderas y papeles	133	173	30,7	560	359	-35,9
Metal - mecánico	0	82	2/	111	244	120,2
Minería no metálica	1	1	-10,7	13	8	-41,9
Pesqueros	4 799	3 763	-21,6	28 807	17 917	-37,8
Químicos	125	183	46,2	502	537	6,9
Sidero - metalúrgico y joyería	3 886	6 726	73,1	18 014	9 383	-47,9
Textiles	12	19	53,4	31	56	83,7
Otros	0	0	-	9	4	-58,6
OTROS	0	51	-	27	102	280,5
TOTAL EXPORTACIONES	318 519	244 020	-23,4	1 589 044	1 065 454	-33,0

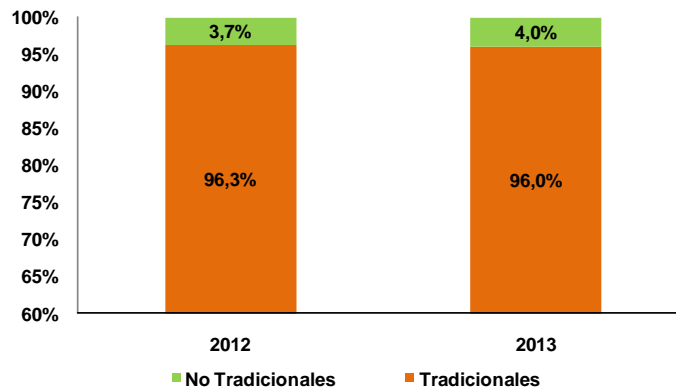
^{1/} Cifras preliminares.

2/ Variación superior a 1000 por ciento

FUENTE: SUNAT.

ELABORACIÓN: BCRP. Sucursal Trujillo. Departamento de Estudios Económicos.

GRÁFICO N° 12
ESTRUCTURA DE LAS EXPORTACIONES POR GRUPO DE PRODUCTO:
ENERO- ABRIL 2013



ELABORACIÓN: BCRP, Sucursal Trujillo. Departamento de Estudios Económicos

El destino de las exportaciones se concentra en cuatro países que, en conjunto,

adquieren el 74,4 por ciento del valor total exportado. El principal mercado es China,

que compra el 35,7 por ciento. Le siguen, Alemania (17,8 por ciento), Chile (11,5 por

ciento) y Japón (9,4 por ciento), en todos ellos destaca el cobre.

CUADRO N° 17
PRINCIPALES PAÍSES DE DESTINO Y PRINCIPAL PRODUCTO EXPORTADO ^{1/}
ENERO - ABRIL 2013

País	%	Principal producto
China	35,7	Cobre
Alemania	17,8	Cobre
Chile	11,5	Cobre
Japón	9,4	Cobre
Corea del Sur	6,3	Cobre
India	5,9	Oro
España	2,5	Cinc
Belgica	2,3	Cinc
Finlandia	2,1	Cobre
Estados Unidos	2,0	Oro
Otros países	4,5	Otros productos
Total	100,0	

^{1/} Cifras preliminares.

FUENTE: SUNAT.

ELABORACIÓN: BCRP. Sucursal Trujillo. Departamento de Estudios Económicos.

En cuanto a los puntos de embarque, del volumen total exportado (639,1 mil Tm), en los cuatro primeros meses del año, el 87,8 por ciento (555,1 mil Tm) se embarcó por el puerto de Chimbote, principalmente, cobre (353 mil Tm) y zinc (150,9 mil Tm). Por el puerto del Callao, se ha embarcado 72,2 mil Tm,

en donde destaca zinc (36,5 mil Tm) y harina de pescado (19 mil Tm); y lo restante, se ha efectuado, por el Aeropuerto Internacional Jorge Chávez (2,6 mil Tm), el puerto de Desaguadero (1,3 mil Tm), la frontera de Tumbes (591 Tm) y el puerto de Paita (51 Tm).

4.2. Importaciones

En abril, las importaciones por el puerto de Chimbote totalizaron US\$ 10,1 millones, 57,4 por ciento menos de lo importado en igual mes del pasado año, principalmente, por las menores compras de materias primas para la industria (-8,8 por ciento).

Entre enero y abril de 2013, las importaciones sumaron US\$ 95,3 millones, 2,5 por ciento más de las compras externas realizadas en igual periodo del año previo.

CUADRO N° 18
IMPORTACIONES SEGÚN USO O DESTINO ^{1/}

(Valor FOB en miles de US\$)

	ABRIL			ENERO - ABRIL		
	2012	2013	Var. %	2012	2013	Var. %
I. Bienes de consumo	0	0	-	0	0	-
II. Insumos	11 091	10 116	-8,8	66 133	54 266	-17,9
Combustibles, lubricantes y conexos	0	0	-	0	0	-
Materias primas para la agricultura	0	0	-	0	0	-
Materias primas para la industria	11 091	10 116	-8,8	66 133	54 266	-17,9
Otros	0	0	-	0	0	-
III. Bienes de capital y materiales de construcción	12 632	0	-100,0	26 843	41 076	53,0
Materiales de construcción	12 632	0	-100,0	26 843	41 026	52,8
Para la agricultura	0	0	-	0	0	-
Para la industria	0	0	-	0	0	-
Equipos de transporte	0	0	-	0	50	-
Diversos	0	0	-	0	0	-
TOTAL	23 723	10 116	-57,4	92 976	95 342	2,5

1/ Importaciones realizadas por el puerto de Chimbote. Cifras preliminares.

FUENTE: SUNAT.

ELABORACIÓN: BCRP, Sucursal Trujillo. Departamento de Estudios Económicos.

V. FINANZAS PÚBLICAS

5.1. Gobierno Central

La recaudación de ingresos en Ancash, por parte del Gobierno Central, sumaron S/. 34,3 millones, 4,8 por ciento menos, en términos reales, respecto a igual mes de 2012. Los ingresos tributarios disminuyeron 5,5 por ciento, mientras que los ingresos no tributarios, por el contrario, aumentaron 6,3 por ciento.

En el primer grupo, destaca de un lado, los menores ingresos por IGV (-12,6

por ciento), particularmente, lo proveniente por operaciones externas (-22,4 por ciento); y de otro lado, el aumento en el Impuesto a la Renta (3,9 por ciento), por mayor pago por regularización (30 por ciento).

En los primeros cuatro meses del año, los ingresos recaudados totalizaron S/. 151,2 millones, 5 por ciento más de lo obtenido en igual periodo de 2012.

CUADRO N° 19
INGRESOS RECAUDADOS EN ANCASH
(Miles de nuevos soles)

	ABRIL			ENERO - ABRIL		
	2012	2013	Var.% ^{1/}	2012	2013	Var.% ^{1/}
I. INGRESOS TRIBUTARIOS	32 983	31 875	-5,5	133 084	140 364	2,8
1. Impuestos a los Ingresos	11 171	11 871	3,9	46 809	47 338	-1,4
- Personas Naturales	3 641	3 676	-1,3	14 036	14 765	2,6
- Personas Jurídicas	4 687	4 415	-7,9	27 288	24 849	-11,2
- Regularización	2 843	3 779	30,0	5 486	7 724	37,3
2. Impuestos a la Importación	3	2	-51,6	12	8	-33,2
3. Impuestos General a las Ventas	18 232	16 310	-12,6	76 925	82 997	5,2
- Operaciones Internas	7 232	7 581	2,4	35 014	35 647	-0,7
- Operaciones Externas	11 000	8 730	-22,4	41 911	47 349	10,2
4. Impuestos Selectivo al Consumo	1	4	201,7	2	11	434,6
5. Otros Ingresos Tributarios	3 576	3 689	0,9	9 336	10 010	4,6
II. INGRESOS NO TRIBUTARIOS	2 276	2 474	6,3	7 330	10 858	44,4
TOTAL	35 259	34 349	-4,8	140 414	151 222	5,0

1/ Variación en términos reales.

FUENTE: SUNAT.

ELABORACIÓN: BCRP, Sucursal Trujillo. Departamento de Estudios Económicos.

5.2. Gobierno Regional

El Gobierno Regional de Ancash efectuó gastos en abril por S/. 93,5 millones, 3,7 por ciento menos, en términos reales, respecto a igual mes de 2012, por el menor gasto de capital (-16,5 por ciento). Igual comportamiento se

registra en los cuatro primeros meses del año, en donde el gasto acumulado (S/. 314,7 millones) disminuyó 4,8 por ciento, con relación a igual periodo del pasado año, también por caída del gasto de capital (-39,8 por ciento).

CUADRO N° 20
GASTOS NO FINANCIEROS DEL GOBIERNO REGIONAL DE ANCASH ^{1/}
(Miles de nuevos soles)

	ABRIL			ENERO-ABRIL		
	2012	2013	Var % ^{2/}	2012	2013	Var % ^{2/}
GASTOS NO FINANCIEROS	94 889	93 489	-3,7	322 225	314 742	-4,8
a. GASTOS CORRIENTES	57 913	61 915	4,5	221 407	252 530	11,2
1. Personal y obligaciones sociales	41 183	43 129	2,4	163 332	191 102	14,1
2. Pensiones y otras prestaciones sociales	6 891	6 536	-7,3	29 420	29 905	-0,9
3. Bienes y servicios	9 696	11 558	16,5	27 515	29 747	5,4
4. Donaciones y transferencias	0	0	-	0	0	-
5. Otros gastos	144	691	370,6	1 139	1 777	52,1
b. GASTOS DE CAPITAL	36 977	31 574	-16,5	100 818	62 212	-39,8
1. Adquisición de activos no financieros	36 977	31 574	-16,5	100 818	62 212	-39,8
2. Otros gastos de capital	0	0	-	0	0	-

^{1/} Información actualizada al 31 de Mayo de 2013.

^{2/} Variación en términos reales.

FUENTE: Ministerio de Economía y Finanzas.

ELABORACIÓN: BCRP, Sucursal Trujillo. Departamento de Estudios Económicos.

5.3. Gobiernos Locales

En abril, el gasto de los gobiernos locales (S/. 108,2 millones) aumentó 21,8 por ciento, en términos reales, tanto por el mayor gasto de capital (35,1 por ciento) como gasto corriente (4,1 por ciento).

Para los cuatro primeros meses del año, el gasto acumuló un total de S/. 316,4 millones, 6 por ciento más respecto a igual periodo del año anterior, básicamente por el mayor gasto de capital (10,7 por ciento).

CUADRO N° 21
GASTOS NO FINANCIEROS DE LOS GOBIERNOS LOCALES DE ANCASH ^{1/}
(Miles de nuevos soles)

	ABRIL			ENERO-ABRIL		
	2012	2013	Var % ^{2/}	2012	2013	Var % ^{2/}
GASTOS NO FINANCIEROS	86 824	108 150	21,8	291 038	316 393	6,0
a. GASTOS CORRIENTES	37 315	39 744	4,1	118 701	120 814	-0,8
1. Personal y obligaciones sociales	7 607	8 404	8,0	29 968	32 368	5,3
2. Pensiones y otras prestaciones sociales	1 759	2 614	45,2	5 098	5 483	4,9
3. Bienes y servicios	27 171	26 882	-3,3	80 661	78 928	-4,6
4. Donaciones y transferencias	577	1 130	91,3	2 358	2 416	-0,1
5. Otros gastos	200	714	248,0	615	1 619	156,6
b. GASTOS DE CAPITAL	49 509	68 406	35,1	172 337	195 579	10,7
1. Adquisición de activos no financieros	49 463	68 273	34,9	172 152	195 222	10,6
2. Otros gastos de capital	46	133	184,9	185	358	88,1

^{1/} Información actualizada al 31 de mayo de 2013.

^{2/} Variación en términos reales.

FUENTE: Ministerio de Economía y Finanzas.

ELABORACIÓN: BCRP, Sucursal Trujillo. Departamento de Estudios Económicos.

5.4. Inversión Pública

La inversión pública en Ancash, correspondiente a los tres niveles de gobierno, totalizó en abril S/. 112,2 millones, 18,8 por ciento más, en términos reales, respecto a lo ejecutado en igual mes del año previo. La expansión se registró en el Gobierno Nacional (105,6 por ciento) y el Gobierno Local (34,9 por ciento), a diferencia del Gobierno Regional, que se contrajo 16,5 por ciento.

La inversión acumulada para los cuatro meses totalizó S/. 283,5 millones, 8,1 por ciento menos, en términos reales, frente a igual periodo del pasado año, explicado por la menor inversión del Gobierno Regional (-39,8 por ciento) y Gobierno Nacional (-8,7 por ciento). En los Gobiernos Locales, por el contrario, la inversión aumentó 10,6 por ciento.

CUADRO N° 22
ANCASH: INVERSIÓN PÚBLICA POR NIVELES DE GOBIERNO^{1/}
(Miles de nuevos soles)

	ABRIL			ENERO-ABRIL		
	2012	2013	Var % ^{3/}	2012	2013	Var % ^{3/}
Inversión Pública^{2/}	92 323	112 222	18,8	300 792	283 485	-8,1
Gobierno Nacional	5 883	12 375	105,6	27 821	26 052	-8,7
Gobierno Regional	36 977	31 574	-16,5	100 818	62 212	-39,8
Gobiernos Locales	49 463	68 273	34,9	172 152	195 222	10,6

^{1/} Información actualizada al 31 de mayo de 2013.

^{2/} Adquisición de activos no financieros.

FUENTE: Ministerio de Economía y Finanzas.

ELABORACIÓN: BCRP, Sucursal Trujillo. Departamento de Estudios Económicos.

La inversión pública departamental ejecutada en los cuatro meses del año, tiene un avance de 15,1 por ciento, respecto al presupuesto institucional modificado (PIM). El Gobierno Regional, registra un avance de 20,1 por ciento; el Gobierno Local, 16,1 por ciento; y el Gobierno Nacional, 7,4 por ciento.

En cuanto a los Gobiernos Locales, los ubicados en la provincia de Santa

registran el mayor avance en la ejecución del presupuesto de inversión, con 32,9 por ciento, siguiéndole los ubicados en las provincias de Carhuaz y Carlos Fermín Fitzcarrald, con un avance de 27,5 por ciento y 25,6 por ciento, respectivamente. Por su parte, los gobiernos locales de la Provincia de Recuay registran el menor gasto, equivalente al 9,8 por ciento del presupuesto de inversión.

CUADRO N° 23
ANCASH: AVANCE DE LA INVERSIÓN PÚBLICA^{1/}

(Miles de nuevos soles)

	PIM	ENERO-ABRIL	
		EJECUTADO	AVANCE %
TOTAL INVERSIÓN PÚBLICA^{2/}	1 875 545	283 485	15,1
Gobierno Nacional	351 460	26 052	7,4
Gobierno Regional	309 061	62 212	20,1
Gobiernos Locales	1 215 024	195 222	16,1
Aija	8 411	1 427	17,0
Antonio Raimondi	15 440	3 870	25,1
Asunción	7 618	1 920	25,2
Bolognesi	30 303	5 728	18,9
Carhuaz	52 859	14 539	27,5
Carlos Fermín Fitzcarrald	26 001	6 648	25,6
Casma	28 717	3 318	11,6
Corongo	5 568	691	12,4
Huaraz	134 982	15 365	11,4
Huari	490 004	50 074	10,2
Huarmey	17 997	3 085	17,1
Huaylas	37 475	6 733	18,0
Mariscal Luzuriaga	27 266	3 876	14,2
Ocros	10 930	1 347	12,3
Pallasca	31 978	5 289	16,5
Pomabamba	31 081	4 731	15,2
Recuay	22 401	2 205	9,8
Santa	163 736	53 789	32,9
Sihuas	23 854	2 853	12,0
Yungay	48 403	7 734	16,0

^{1/} Información actualizada al 31 de mayo de 2013.

^{2/} Comprende la ejecución de la adquisición de activos no financieros.

FUENTE: Ministerio de Economía y Finanzas.

ELABORACIÓN: BCRP, Sucursal Trujillo. Departamento de Estudios Económicos.

Los principales proyectos de inversión ejecutados, en los cuatro primeros meses del año, por los gobiernos locales, están referidos a saneamiento (S/. 51,6 millones), transporte (S/. 39,3 millones) y educación (S/. 19,3 millones). En el Gobierno Nacional, destaca el proyecto, erradicación de la moscas de la fruta en las regiones de

Lima, Ancash y La Libertad (S/. 6,5 millones) y para el Gobierno Regional, rehabilitación, mejoramiento y construcción de la carretera: Callejón de Huaylas-Chacas-San Luis (S/. 3,6 millones), siguiéndole, Gestión de Proyectos (S/. 2,2 millones).

CUADRO N° 24
PRINCIPALES PROYECTOS DE INVERSIÓN PÚBLICA POR NIVELES DE GOBIERNO^{1/}

	ENERO-ABRIL	
	2012	2013
TOTAL INVERSIÓN PÚBLICA^{2/}	300 792	283 485
GOBIERNO NACIONAL	27 821	26 052
Erradicación de las moscas de la fruta en las regiones de Lima, Ancash y La Libertad	2 157	6 532
Rehabilitación y Remodelación de la Infraestructura Educativa y Equipamiento de la Institución Educativa La Libertad, ubicada en la región Ancash, provincia de Huaraz y Distrito de Huaraz	0	3 516
Rehabilitación y Remodelación de la Infraestructura Educativa y Equipamiento de la Institución Educativa República de Argentina ubicada en la región de Ancash, provincia de Santa y distrito de Nuevo Chimbote.	0	3 299
Otros	25 665	12 705
GOBIERNO REGIONAL	100 818	62 212
Rehabilitación, mejoramiento y construcción de la carretera: Callejón de Huaylas - Chacas - San Luis	24 152	3 592
Gestión de Proyectos	1 787	2 151
Desarrollo de Capacidades y Competencias en Tecnologías de Información y Comunicación (TIC) en los docentes del nivel de secundaria de las IIEE del área urbana de la provincia de Santa- Región Ancash	-	2 063
Otros	74 879	54 405
GOBIERNO LOCAL	172 152	195 222
Saneamiento ^{3/}	40 416	51 644
Transporte ^{4/}	41 951	39 274
Educación ^{5/}	19 393	19 301
Otros	70 393	85 004

^{1/} Información actualizada al 31 de mayo de 2013.

^{2/} Adquisición de activos no financieros.

^{3/} Corresponde al nivel máximo de agregación de las acciones orientadas a garantizar el abastecimiento de agua potable, la implementación y mantenimiento del alcantarillado sanitario y pluvial.

^{4/} Corresponde al nivel máximo de agregación de las acciones para la consecución de los objetivos vinculados al desarrollo de la infraestructura aérea, terrestre y acuática, así como al empleo de los diversos medios de transporte.

^{5/} Corresponde al nivel máximo de agregación para la consecución de las acciones y servicios, en materia de educación a nivel nacional, asegurando la formación intelectual, moral, cívica y profesional de la persona, para su participación eficaz en el proceso de desarrollo socio-económico.

Fuente: Ministerio de Economía y Finanzas.

Elaboración: BCRP, Sucursal Trujillo. Departamento de Estudios Económicos.

VI. MONEDA Y CRÉDITO

6.1. Depósitos del Sistema Financiero

En abril, los depósitos del sistema financiero disminuyeron 6,9 por ciento, en términos reales, frente a igual mes del pasado año, por descenso de los depósitos en moneda extranjera (-13,4 por ciento) y moneda nacional (-5,3 por ciento).

Los depósitos en moneda extranjera descendieron en las instituciones no bancarias (-19,4 por ciento) y empresas bancarias (-13,1 por ciento) y se registró en todas las modalidades. En las empresas bancarias, la mayor caída se registró en los depósitos a la vista (-19,1 por ciento); en las

instituciones no bancarias, en los depósitos de ahorro (-26,8 por ciento).

En cuanto a los depósitos en moneda nacional, disminuyeron 6,3 por ciento en las empresas bancarias, pero aumentaron 1,2 por ciento, en las instituciones no bancarias.

Al finalizar abril, los depósitos totales suman S/. 1 741,8 millones, de los cuales el 80,9 por ciento, se encuentra en moneda nacional.

CUADRO Nº 25 DEPÓSITOS EN EL SISTEMA FINANCIERO ^{1/} (Saldo en miles de nuevos soles)

	ABRIL		
	2012	2013	Var.% 2/
Banco de la Nación	592 244	484 837	-20,0
Empresas Bancarias	1 007 330	1 023 226	-0,7
Instituciones No Bancarias	229 445	233 733	-0,4
Cajas Municipales	183 562	188 965	0,6
Cajas Rurales	35 710	34 681	-5,1
Financieras	10 173	10 088	-3,1
TOTAL	1 829 019	1 741 796	-6,9
Vista	569 716	446 115	-23,5
Ahorros	629 357	701 288	8,9
A plazos	629 945	594 392	-7,8
En M/N	1 454 456	1 409 892	-5,3
En M/E	374 563	331 903	-13,4

1/ Cifras preliminares.

2/ Variación en términos reales.

FUENTE: Superintendencia de Banca, Seguros y AFP (SBS).

ELABORACION: BCRP, Sucursal Trujillo. Departamento de Estudios Económicos.

En lo referente a la participación institucional, en la captación de depósitos, tres instituciones reciben el 67,7 por ciento de los recursos. El Banco de la Nación, 27,8 por ciento; el Banco de Crédito, 26,3 por

ciento; y el Banco Continental, 13,6 por ciento. Por su parte, el conjunto de entidades no bancarias, registran una participación de 13,4 por ciento.

CUADRO N° 26
PARTICIPACIÓN EN LOS DEPÓSITOS ^{1/}
(%)

	ABRIL		
	Miles de S/.	Mes	Acumulado
Banco de la nación	484 837	27,8	27,8
Banco de Crédito	457 461	26,3	54,1
Banco Continental	237 374	13,6	67,7
Caja Municipal del Santa	148 039	8,5	76,2
Banco Scotiabank	146 147	8,4	84,6
Banco Interbank	82 872	4,8	89,4
Banco Financiero	42 399	2,4	91,8
Caja Rural Chavin	30 628	1,8	93,6
Mibanco	27 803	1,6	95,2
Caja Municipal de Trujillo	19 272	1,1	96,3
Caja Municipal de Sullana	17 477	1,0	97,3
Azteca del Perú	13 916	0,8	98,0
BanBif	12 874	0,7	98,7
Crediscotia Financiera	9 674	0,6	99,3
Caja Rural Nuestra Gente	3 150	0,2	99,5
Caja Municipal de Piura	2 855	0,2	99,7
Banco Falabella	2 359	0,1	99,8
CMCP Lima	1 321	0,1	99,9
Caja Rural CREDINKA	903	0,1	100,0
Financiera Edyficar	414	0,0	100,0
Banco Ripley	20	0,0	100,0
TOTAL	1 741 796	100,0	

1/ Cifras preliminares.

FUENTE: Superintendencia de Banca, Seguros y AFP (SBS).

ELABORACIÓN: BCRP, Sucursal Trujillo. Departamento de Estudios Económicos.

6.2. Crédito del Sistema Financiero

El crédito al sector privado aumentó 3,6 por ciento, en términos reales, respecto a similar mes del pasado año, acumulando, al finalizar abril, un saldo de S/. 2 283,1 millones, de los cuales el 76,6 por ciento, se encuentra en moneda nacional.

El crédito en moneda nacional creció 11 por ciento, tanto en las empresas bancarias (15,2 por ciento) como no bancarias (2,8 por ciento); mientras que el crédito en moneda extranjera, por el contrario, disminuyó 15 por ciento.

CUADRO N° 27
CRÉDITO DEL SISTEMA FINANCIERO ^{1/}
(Saldos en miles de nuevos soles)

	ABRIL		Var.% 2/
	2012	2013	Abr 13 / Abr 12
Banco de la Nación	91 680	101 576	8,3
Agrobanco	-	2 176	-
Empresas Bancarias	1 510 510	1 606 374	3,9
Instituciones No Bancarias	552 606	572 949	1,3
Cajas Municipales	257 804	259 599	-1,6
Cajas Rurales	75 556	70 525	-8,8
Edpymes	2 831	5 759	98,8
Empresas Financieras	216 415	237 066	7,1
TOTAL	2 154 796	2 283 075	3,6
En M/N	1 540 433	1 748 713	11,0
En M/E	614 363	534 362	-15,0

^{1/} Cifras preliminares.

^{2/} Variación en términos reales.

FUENTE: Superintendencia de Banca, Seguros y AFP (SBS).

ELABORACION: BCRP, Sucursal Trujillo. Departamento de Estudios Económicos.

En el crédito por tipo, lo destinado a financiar el consumo creció a mayor ritmo (15,2 por ciento). Le siguen en dinamismo, el crédito hipotecario (14,9 por ciento) y el crédito a la pequeña empresa (8,6 por

ciento); mientras que el crédito corporativo y a grandes y medianas empresas se contrajo en 12,4 por ciento; asimismo, el crédito a la microempresa (-6 por ciento).

CUADRO N° 28
CRÉDITO DEL SISTEMA FINANCIERO POR TIPO ^{1/}
(Saldos en miles de nuevos soles)

Tipo de crédito 2/	ABRIL		Var. % 3/
	2012	2013	Abr 13 / Abr 12
Corporativos, grandes y medianas empresas	604 503	541 898	-12,4
Consumo	664 588	783 040	15,2
Hipotecario	165 804	194 912	14,9
Pequeña empresa	472 434	525 148	8,6
Microempresa	247 467	238 078	-6,0
Total	2 154 796	2 283 075	3,6

^{1/} Cifras preliminares. Incluyen otorgados por Banco de la Nación.

^{2/} A partir de julio 2010 entró en vigencia la nueva clasificación - Resolución SBS N° 445-2010.

^{3/} Variación en términos reales.

FUENTE: Superintendencia de Banca, Seguros y AFP (SBS).

ELABORACIÓN: BCRP - Sucursal Trujillo. Departamento de Estudios Económicos.

Respecto a la participación de las instituciones financieras en el crédito total, el 41 por ciento del financiamiento lo

proporcionan dos instituciones: el Banco de Crédito (26,5 por ciento) y el Banco Continental (14,5 por ciento); mientras que

el conjunto de instituciones no bancarias canalizan el 25,1 por ciento del financiamiento total.

CUADRO Nº 29
PARTICIPACIÓN EN EL CRÉDITO ^{1/}
(%)

	ABRIL		
	Miles de S/.	Mes	Acumulado
Banco de Crédito	604 981	26,5	26,5
Banco Continental	330 184	14,5	41,0
Banco Scotiabank	222 989	9,8	50,8
Banco Interbank	182 454	8,0	58,8
Financiera Edyficar	157 896	6,9	65,7
Mibanco	124 729	5,5	71,2
Banco Financiero	110 306	4,8	76,0
Caja Municipal del Santa	102 893	4,5	80,5
Banco de la Nación	101 576	4,4	84,9
Caja Municipal de Trujillo	92 265	4,0	89,0
Crediscotia Financiera	68 668	3,0	92,0
Caja Municipal de Sullana	36 186	1,6	93,6
Caja Rural Chavin	30 183	1,3	94,9
Caja Municipal de Piura	20 469	0,9	95,8
Caja Rural Nuestra Gente	20 064	0,9	96,7
Azteca del Perú	18 522	0,8	97,5
Caja Señor de Luren	16 894	0,7	98,2
Banco Falabella	10 900	0,5	98,7
Financiera Efectiva	9 324	0,4	99,1
CMCP Lima	7 785	0,3	99,5
Inversiones La Cruz	3 476	0,2	99,7
CREDINKA	3 384	0,1	99,8
Agrobanco	2 176	0,1	99,9
Edpyme MARCIMEX S.A.	1 630	0,1	100,0
Banco Cencosud	742	0,0	100,0
Financiera UNO	704	0,0	100,0
Edpyme Credivisión	653	0,0	100,0
BanBif	566	0,0	100,0
Compartamos Financiera	474	0,0	100,0
Ripley	1	0,0	100,0
TOTAL	2 283 075	100,0	

^{1/} Cifras preliminares.

FUENTE: Superintendencia de Banca, Seguros y AFP (SBS).

ELABORACION: BCRP, Sucursal Trujillo. Departamento de Estudios Económicos.

Por su parte, la morosidad en el crédito, alcanzó en abril un nivel de 4,8 por ciento, 1,6 puntos porcentuales por encima de la cifra registrada en igual mes del pasado año. El mayor nivel de mora se registra en las instituciones no bancarias (9,4 por ciento), mientras que, en las

empresas bancarias la morosidad es de 3,3 por ciento. En el primer grupo, las cajas municipales y las Edpymes obtuvieron una morosidad del 13 por ciento y 9,8 por ciento, respectivamente.

CUADRO Nº 30
MOROSIDAD EN EL SISTEMA FINANCIERO ^{1/}
(En % de las colocaciones brutas)

	ABRIL 2/		
	2012	2013	Var.3/
1. Banco de la Nación	0,7	0,9	0,2
2. Empresas Bancarias	1,9	3,3	1,4
Agrobanco	-	0,0	0,0
3. Instituciones No Bancarias	7,4	9,4	2,0
Cajas Municipales	10,4	13,0	2,6
Cajas Rurales	8,2	8,9	0,7
Edpymes	9,2	9,8	0,6
Financieras	3,4	5,7	2,2
TOTAL	3,2	4,8	1,6

1/ Cartera pesada = créditos vencidos + créditos en cobranza judicial/colocaciones brutas.

2/ Cifras preliminares.

3/ Variación en puntos porcentuales.

FUENTE: Superintendencia de Banca, Seguros y AFP (SBS).

ELABORACIÓN: BCRP, Sucursal Trujillo. Departamento de Estudios Económicos.

6.3. Crédito a la Microempresa

El crédito otorgado a la microempresa registro en abril una caída de 6 por ciento, acumulando en el mes un saldo de S/.238, 5 millones. El descenso se registró en casi

todas las instituciones, destacando la caída en las cajas rurales (-16,3 por ciento) y bancos (-10,6).

CUADRO N° 30
CRÉDITO A LA MICROEMPRESA 1/
(Saldos en miles de nuevos soles)

Instituciones	ABRIL		Var. % 2/
	2012	2013	Abr 13 / Abr 12
Instituciones financieras	247 467	238 078	-6,0
Bancos	56 764	51 940	-10,6
Cajas municipales	59 844	58 904	-3,8
Cajas rurales	36 187	30 976	-16,3
Edpymes	655	1 659	147,7
Financieras	94 017	94 599	-1,7
Instituciones no financieras	402	390	-5,0
IDER César Vallejo	402	390	-5,0
TOTAL	247 868	238 468	-6,0

1/ Cifras preliminares.

2/ Variación en términos reales.

FUENTE: Superintendencia de Banca, Seguros y AFP (SBS) - Instituciones Financieras.

ELABORACIÓN: BCRP - Sucursal Trujillo. Departamento de Estudios Económicos.

VII. INFORMACIÓN ESTADÍSTICA

ANEXO 1

ANCASH: PRODUCCIÓN AGROPECUARIA 1/
(T.m.)

PRODUCTOS	2012												2013				
	ENE	FEB	MAR	ABR	MAY	JUN	JUL	AGO	SET	OCT	NOV	DIC	ENE	FEB	MAR	ABR	
AGRÍCOLA																	
Alfalfa	18 146	18 923	19 446	19 827	19 202	18 638	18 247	17 452	16 608	16 686	17 271	18 294	18 582	19 109	20 611	20 602	
Algodón rama	1 870	3 035	1 131	3 130	52	0	0	0	0	0	0	68	758	3 755	1 435	81	
Arroz	0	1 140	8 200	10 200	9 380	790	0	0	0	0	0	0	0	4 240	11 800	15 100	
Arveja grano seco	0	0	0	0	0	242	1 066	772	206	27	0	3	0	0	0	0	
Camote	1 176	1 177	1 380	880	1 019	810	951	2 882	2 107	3 302	4 045	2 087	1 680	1 415	520	2 040	
Caña de azúcar	65 337	62 082	68 574	56 267	70 232	15 772	0	75 482	79 565	73 353	81 182	74 157	66 705	74 344	73 105	74 836	
Cebada	0	0	0	0	0	1 615	4 500	3 790	754	2	0	0	0	0	0	0	
Espárrago	1 207	1 255	1 440	1 500	1 555	1 825	1 830	1 915	1 505	1 497	1 435	1 535	1 110	1 185	1 181	1 250	
Frijol grano seco	26	8	63	191	204	380	256	368	107	70	28	78	8	14	4	5	
Maíz amarillo duro	6 235	3 227	5 188	2 446	2 536	4 600	7 721	14 798	9 025	8 910	6 154	5 952	7 187	5 905	862	5 241	
Maíz amiláceo	63	326	344	369	1 475	5 311	3 552	209	0	24	12	50	5	105	639	1 037	
Maíz choclo	7 340	4 208	3 775	4 442	8 723	7 635	5 355	619	1 257	748	327	2 668	10 902	7 756	3 955	4 345	
Mango	1 084	1 715	2 280	2 837	1 785	0	0	0	0	0	0	615	1 058	1 615	2 265	3 070	
Palta	672	702	926	883	775	620	475	362	244	211	213	422	674	817	989	1 047	
Papa	3 733	13 736	23 812	27 050	20 009	7 757	4 325	759	401	1 003	1 417	2 273	4 512	8 226	26 371	33 845	
Trigo	0	0	0	0	0	2 590	8 251	6 365	1 061	7	0	0	0	0	0	0	
Zapallo	363	556	1 251	1 118	938	632	687	312	260	285	415	472	418	645	1 114	1 042	
Otros agrícolas																	
Cebolla	650	613	466	167	2 077	1 660	1 025	1 220	765	1 563	1 401	1 295	467	480	354	293	
Lechuga	125	130	135	120	140	162	145	185	210	230	135	140	250	240	78	210	
Manzana	437	438	422	369	337	200	126	99	40	75	153	498	495	520	522	501	
Maracuyá	665	712	760	784	854	985	598	565	210	70	0	855	639	600	600	518	
Melocotón	354	363	349	245	236	225	223	237	199	225	216	376	411	413	368	308	
Olluco	24	70	135	517	2 214	1 795	371	63	45	21	65	48	79	35	29	601	
Sandía	655	1 000	1 605	1 305	420	1 135	1 060	700	0	0	0	1 650	0	1 070	1 810	992	
Yuca	293	280	567	343	730	518	284	432	505	736	670	701	485	290	610	365	
Zanahoria	236	309	353	357	279	341	407	777	202	800	535	905	305	432	666	687	
PECUARIO																	
Carne de ave ^{2/}	2 395	2 512	2 408	2 842	2 207	2 921	2 043	3 192	1 833	3 227	2 088	3 120	2 682	2 700	2 568	2 921	
Carne de ovino ^{2/}	102	102	102	103	101	99	100	100	101	101	101	98	102	102	101	101	
Carne de porcino ^{2/}	97	97	100	100	99	100	95	96	96	98	94	96	97	98	98	98	
Carne de vacuno ^{2/}	670	673	673	675	669	635	634	648	650	652	633	635	670	674	672	689	
Huevo	318	276	236	234	226	217	187	200	190	189	164	378	189	221	254	235	
Leche	1 495	1 501	1 501	1 512	1 512	1 453	1 365	1 417	1 421	1 469	1 336	1 376	1 494	1 500	1 493	1 422	

1/ Cifras preliminares.

2/ Peso neto.

FUENTE: MINAG.

ELABORACION: BCRP. Sucursal Trujillo. Departamento de Estudios Económicos.

ANEXO 2

ANCASH: PRODUCCIÓN PESQUERA 1/
(T.m.)

PRODUCTOS	2012												2013			
	ENE	FEB	MAR	ABR	MAY	JUN	JUL	AGO	SET	OCT	NOV	DIC	ENE	FEB	MAR	ABR
PARA CONSUMO HUMANO																
DIRECTO	21 539	10 236	13 584	26 829	4 341	4 428	7 475	7 723	11 130	9 130	11 579	11 506	8 226	15 774	10 217	6 146
Fresco	881	848	1 541	1 433	1 556	915	2 347	2 316	3 911	3 457	4 225	2 864	1 285	559	655	621
Congelado	7 358	3 718	3 121	9 434	1 178	1 715	1 089	974	1 459	1 716	2 838	3 048	4 620	6 036	3 063	1 995
Conservas	13 300	5 670	8 922	15 962	1 607	1 798	4 039	4 433	5 760	3 957	4 516	5 594	2 321	9 179	6 499	3 530
PARA HARINA DE																
PESCADO	105 538	0	0	0	261 936	316 878	234 956	0	0	0	141	5 977	120 620	210	0	0
Anchoveta	105 538	0	0	0	261 936	316 878	234 956	0	0	0	141	5 977	120 620	210	0	0

1/ Cifras preliminares.

FUENTE: Ministerio de la Producción, IMARPE - Chimbote

ELABORACIÓN: BCRP. Sucursal Trujillo. Departamento de Estudios Económicos.

ANEXO 3

ANCASH: PRODUCCIÓN MINERA 1/

PRODUCTOS	2012												2013			
	ENE	FEB	MAR	ABR	MAY	JUN	JUL	AGO	SET	OCT	NOV	DIC	ENE	FEB	MAR	ABR
MINERÍA METALICA																
Cobre (TMF)	30 072	32 117	37 900	32 332	38 136	43 441	40 620	42 814	45 548	46 253	39 955	40 956	24 479	27 563	31 697	30 643
Molibdeno (TMF)	304	466	774	334	578	462	611	341	394	546	279	391	81	417	453	405
Oro (Onzas troy)	12 571	10 340	9 322	9 484	10 275	10 102	9 938	9 189	8 448	8 298	7 875	7 500	6 588	5 776	7 550	7 991
Plata (Onzas troy)	1 477	1 347	1 670	1 454	1 398	1 383	1 146	1 216	1 690	1 330	1 681	1 267	1 277 864	1 310 326	1 742 773	1 694 004
Plomo (TMF)	371	057	826	966	452	623	334	858	018	085	004	563	1 602	1 728	1 474	1 810
Zinc (TMF)	1 632	1 371	1 531	1 665	827	2 180	1 625	1 605	2 181	1 961	2 062	1 660	34 836	27 564	32 972	39 001
	26 338	28 096	29 996	31 901	26 315	31 894	23 631	26 578	30 805	22 812	26 582	25 739				

1/ Cifras preliminares.

FUENTE: MINEM.

ELABORACION: BCRP, Sucursal Trujillo. Departamento de Estudios Económicos.

ANEXO 4

**ANCASH: PRODUCCIÓN MANUFACTURERA 1/
(Índice 1994 = 100)**

PRODUCTOS	2012												2013			
	ENE	FEB	MAR	ABR	MAY	JUN	JUL	AGO	SET	OCT	NOV	DIC	ENE	FEB	MAR	ABR
MANUFACTURA PRIMARIA	81,6	27,0	31,1	69,1	77,0	89,4	64,6	18,5	23,8	18,7	24,2	22,8	61,3	38,4	20,4	18,8
1512-15 HARINA Y ACEITE DE PESCADO	28,0	0,5	0,8	1,2	68,5	86,0	61,2	0,0	0,0	0,0	0,0	1,6	29,4	0,2	0,0	0,0
Harina de Pescado	27,7	0,2	0,2	1,0	64,8	78,7	60,1	0,0	0,0	0,0	0,0	1,7	30,9	0,2	0,0	0,0
Aceite de Pescado	30,4	2,5	4,4	2,0	92,6	133,0	68,6	0,0	0,0	0,0	0,0	0,7	19,9	0,2	0,0	0,0
1512 CONSERVAS Y PRODUCTOS CONGELADOS DE PESCADO	821,3	314,1	388,1	1.080,2	73,4	125,0	134,3	149,4	229,1	159,6	232,4	206,8	432,2	508,4	193,4	158,2
Conservas de Pescado	449,5	201,6	304,7	573,7	60,2	75,0	130,5	154,7	198,1	155,4	182,7	162,2	56,1	257,6	114,4	104,1
Pescado Congelado	2.238,9	743,2	706,1	3.010,9	123,7	315,6	149,0	129,1	347,6	175,6	422,1	376,9	1.865,9	1.464,9	494,3	364,4
1542 AZÚCAR	785,2	766,2	740,4	602,3	785,4	196,8	0,0	875,6	950,1	845,6	966,0	843,2	826,7	827,1	830,7	856,9
MANUFACTURA NO PRIMARIA	178,7	140,8	167,9	151,0	160,1	133,8	55,7	136,8	156,6	153,8	159,7	178,5	177,9	162,2	148,8	158,7
1551 BEBIDAS ALCOHÓLICAS	122,2	63,5	219,0	262,5	291,8	76,0	0,0	219,7	184,6	200,4	227,6	57,4	0,0	106,8	0,0	183,9
Alcohol Etilico	122,2	63,5	219,0	262,5	291,8	76,0	0,0	219,7	184,6	200,4	227,6	57,4	0,0	106,8	0,0	183,9
2411 SUSTANCIAS QUÍMICAS BÁSICAS	3.642,4	3.523,5	4.350,1	3.477,5	3.484,6	3.095,7	3.743,9	3.582,2	3.515,2	3.761,3	4.491,5	4.504,9	4.437,3	4.050,8	4.281,5	4.199,8
Oxígeno	4.252,8	4.062,9	5.113,2	3.893,9	3.885,2	3.407,4	4.143,7	3.904,5	3.937,4	4.242,6	5.012,6	5.331,5	5.170,2	4.838,2	4.905,7	4.839,6
Nitrógeno	29.752,7	31.770,1	35.001,5	35.692,6	36.327,7	32.597,5	40.592,0	41.415,9	36.242,8	38.018,9	50.096,6	34.961,7	37.743,8	28.427,6	41.547,1	38.513,4
Acetileno	460,0	440,2	475,6	551,8	573,0	623,5	624,7	641,9	545,4	535,6	553,2	451,9	513,4	432,6	473,4	499,9
2710 INDUSTRIA DE HIERRO Y ACERO	156,4	119,2	140,2	128,5	137,6	114,8	32,0	113,8	134,5	129,9	131,0	151,0	151,3	137,2	122,8	132,2
Productos Siderúrgicos	156,4	119,2	140,2	128,5	137,6	114,8	32,0	113,8	134,5	129,9	131,0	151,0	151,3	137,2	122,8	132,2
TOTAL	103,2	52,3	61,6	87,3	95,5	99,3	62,7	44,8	53,4	48,8	54,4	57,5	87,3	66,0	49,0	49,9

1/ Cifras preliminares.

FUENTE: Ministerio de la Producción y Empresas.

ELABORACIÓN: BCRP. Sucursal Trujillo. Departamento de Estudios Económicos.

ANEXO 5

**ANCASH: PRODUCCIÓN MANUFACTURERA 1/
(Variaciones porcentuales)**

PRODUCTOS	2012												2013			
	ENE	FEB	MAR	ABR	MAY	JUN	JUL	AGO	SET	OCT	NOV	DIC	ENE	FEB	MAR	ABR
MANUFACTURA PRIMARIA	39,8	-13,0	-55,0	-47,0	15,7	34,1	57,4	-49,9	-13,3	-34,0	-58,3	-86,1	-24,8	42,2	-34,3	-72,9
1512-15 HARINA Y ACEITE DE PESCADO	-9,8	-15,1	-21,0	-98,7	116,4	118,6	531,3	-100,0	-	-	-99,9	-99,0	4,9	-64,3	-100,0	-100,0
Harina de Pescado	-10,4	-67,3	-79,5	-98,8	107,3	102,0	489,1	-100,0	-	-	-99,9	-98,8	11,6	-4,9	-100,0	-100,0
Aceite de Pescado	-6,3	214,6	356,5	-97,8	170,3	219,5	966,3	-100,0	-	-	-99,9	-99,6	-34,5	-91,5	-100,0	-100,0
1512 CONSERVAS Y PRODUCTOS CONGELADOS DE PESCADO	135,7	-29,9	-63,0	56,4	-85,5	-67,2	-67,2	-70,0	-52,9	-60,0	-32,9	-16,3	-47,4	61,9	-50,2	-85,4
Conservas de Pescado	39,6	-54,1	-60,7	5,0	-89,2	-77,9	-62,0	-54,2	-37,3	-58,3	-50,0	-25,9	-87,5	27,8	-62,4	-81,9
Pescado Congelado	398,2	53,5	-66,3	142,8	-58,6	-41,2	-77,5	-88,4	-69,4	-65,0	55,0	6,4	-16,7	97,1	-30,0	-87,9
1542 AZÚCAR	-7,0	70,3	-5,5	-24,7	6,2	-73,6	-100,0	15,8	-	69,1	25,1	0,9	5,3	8,0	12,2	42,3
MANUFACTURA NO PRIMARIA	45,7	7,3	13,2	15,5	2,5	-16,6	-66,7	0,8	9,6	-6,5	-5,8	17,1	-0,4	15,2	-11,3	5,1
1551 BEBIDAS ALCOHÓLICAS	-56,3	-57,0	-21,3	-2,8	1,7	-17,2	-100,0	-12,3	-	-	-	50,7	-100,0	68,1	-100,0	-29,9
Alcohol Etilico	-56,3	-57,0	-21,3	-2,8	1,7	-17,2	-100,0	-12,3	-	-	-	50,7	-100,0	68,1	-100,0	-29,9
2411 SUSTANCIAS QUÍMICAS BÁSICAS	-11,1	-5,8	8,0	10,8	-13,9	-20,2	-1,1	8,3	-0,8	0,0	44,8	61,3	21,8	15,0	-1,6	20,8
Oxígeno	-11,4	-7,1	8,6	6,5	-19,4	-25,0	-5,9	3,5	-3,1	-3,1	48,2	70,3	21,6	19,1	-4,1	24,3
Nitrógeno	-13,7	2,6	8,3	44,6	34,7	12,7	30,7	44,2	21,0	28,4	39,6	23,8	26,9	-10,5	18,7	7,9
Acetileno	8,9	2,0	-8,2	16,1	7,6	5,3	17,8	8,2	-11,4	-5,3	0,8	-0,3	11,6	-1,7	-0,5	-9,4
2710 INDUSTRIA DE HIERRO Y ACERO	63,5	10,9	14,8	16,7	5,8	-16,0	-77,8	-0,5	10,6	-8,5	-13,5	11,1	-3,3	15,1	-12,4	2,8
Productos Siderúrgicos	63,5	10,9	14,8	16,7	5,8	-16,0	-77,8	-0,5	10,6	-8,5	-13,5	11,1	-3,3	15,1	-12,4	2,8
TOTAL	42,0	-1,9	-29,1	-33,1	10,4	13,4	-9,5	-23,9	0,4	-16,8	-34,4	-64,5	-15,4	26,1	-20,4	-42,8

1/ Cifras preliminares.

FUENTE: Ministerio de la Producción y Empresas.

ELABORACIÓN: BCRP. Sucursal Trujillo. Departamento de Estudios Económicos.

ANEXO 6

**ANCASH: EXPORTACIONES POR TIPO DE PRODUCTO 1/
(Miles de US\$ FOB)**

TIPO	2012												2013			
	ENE	FEB	MAR	ABR	MAY	JUN	JUL	AGO	SET	OCT	NOV	DIC	ENE	FEB	MAR	ABR
Productos Tradicionales	405 967	379 185	438 298	306 730	404 566	359 982	304 202	397 228	374 210	543 435	435 377	339 510	238 864	238 391	316 771	228 896
Agrícolas	0	0	0	0	0	0	0	0	0	0	0	0	0	0	0	0
Mineros	286 802	309 632	393 448	271 698	392 881	268 394	208 322	294 972	319 583	491 151	390 751	335 982	236 911	219 015	291 174	209 874
Pesqueros	119 166	69 553	44 850	35 032	11 685	91 589	95 881	102 256	54 627	52 284	44 626	3 528	1 953	19 376	25 597	19 022
Productos no tradicionales	13 885	16 370	16 792	11 789	15 455	30 779	13 967	14 118	13 065	12 200	8 911	9 287	8 415	8 887	10 055	15 073
Agropecuario	2 615	2 173	3 170	2 833	2 054	2 974	2 915	3 931	3 617	3 304	2 876	2 950	3 304	1 958	4 534	4 127
Maderas y papeles	127	148	153	133	261	125	146	280	0	0	267	60	49	137	0	173
Metal - mecánico	0	53	58	0	0	215	209	61	14	276	53	733	45	32	84	82
Minería no metálica	2	1	9	1	4	12 900	2	2	0	0	25	1	6	0	1	1
Pesqueros	6 809	9 354	7 844	4 799	8 034	8 316	4 499	3 886	3 465	5 158	5 377	5 021	4 485	4 498	5 170	3 763
Químicos	88	54	235	125	111	42	18	36	0	31	0	106	151	175	28	183
Sidero - metalúrgico y joyería	4 241	4 583	5 303	3 886	4 958	6 194	6 102	5 730	5 922	3 406	268	289	358	2 075	225	6 726
Textiles	0	4	14	12	25	9	77	138	33	13	37	119	16	12	9	0
Otros	4	0	5	0	9	4	0	54	13	11	8	7	0	0	4	19
Otros 2/	0	0	27	0	0	0	19	16	33	0	0	0	0	0	51	51
TOTAL EXPORTACIONES	419 853	395 555	455 117	318 519	420 021	390 762	318 189	411 362	387 308	555 635	444 288	348 797	247 279	247 278	326 877	244 020

1/ Cifras preliminares.

2/ Comprende al sector agropecuario y petróleo y derivados.

FUENTE: SUNAT.

ELABORACIÓN: BCRP. Sucursal Trujillo. Departamento de Estudios Económicos.

ANEXO 7

**ANCASH: EXPORTACIONES DE PRODUCTOS TRADICIONALES 1/
(Miles de US\$ FOB)**

TIPO	2012												2013			
	ENE	FEB	MAR	ABR	MAY	JUN	JUL	AGO	SET	OCT	NOV	DIC	ENE	FEB	MAR	ABR
PESQUEROS	119 166	69 553	44 850	35 032	11 685	91 589	95 881	102 256	54 627	52 284	44 626	3 528	1 953	19 376	25 597	19 022
Harina de pescado																
Volumen (TM)	66 489	45 822	29 252	17 614	8 151	27 770	56 027	28 017	23 786	34 533	18 530	2 297	1 210	5 093	8 970	9 372
Valor (Miles US\$)	78 320	54 858	34 243	20 826	10 686	35 919	77 697	42 585	36 234	51 811	26 543	3 528	1 953	8 955	16 907	18 102
Aceite de pescado																
Volumen (TM)	31 099	9 646	8 170	10 478	803	36 114	11 027	33 569	9 902	506	9 741	0	0	4 227	3 646	352
Valor (Miles US\$)	40 846	14 695	10 607	14 206	999	55 670	18 184	59 671	18 393	473	18 084	0	0	10 421	8 689	919
MINEROS	286 802	309 632	393 448	271 698	392 881	268 394	208 322	294 972	319 583	491 151	390 751	335 982	236 911	219 015	291 174	209 874
Cobre																
Volumen (TM)	94 406	109 860	133 997	92 319	152 575	106 168	88 757	132 224	136 160	194 963	139 825	130 718	86 244	91 084	98 771	79 713
Valor (Miles US\$)	213 539	256 814	319 835	217 068	333 258	203 960	171 980	259 298	275 824	428 979	303 260	282 919	189 380	184 258	212 020	164 976
Molibdeno																
Volumen (TM)	1 317	1 586	926	931	945	944	991	1 069	1 001	981	922	266	913	215	1 009	644
Valor (Miles US\$)	17 178	21 888	13 119	12 599	12 889	12 643	12 681	12 749	11 009	11 144	9 763	2 841	10 059	2 407	10 947	6 950
Oro																
Volumen (TM)	1	1	2	1	2	1	0	0	0	2	4	1	1	1	1	1
Valor (Miles US\$)	19 102	12 026	26 399	9 170	22 081	17 739	453	421	221	26 766	53 360	13 811	8 779	12 764	15 836	15 757
Plomo																
Volumen (TM)	2 641	418	1 566	0	0	1 069	2 669	120	764	265	18	2 562	0	752	540	406
Valor (Miles US\$)	10 543	1 457	5 758	0	0	3 353	7 077	130	2 187	948	151	9 644	0	1 662	1 383	546
Zinc																
Volumen (TM)	42 646	26 044	46 161	53 393	41 578	50 631	26 006	38 074	47 712	38 713	40 286	41 464	42 292	26 355	81 780	36 959
Valor (Miles US\$)	25 220	16 236	27 787	30 782	23 444	28 891	14 455	20 973	29 034	22 460	23 288	26 767	28 693	17 925	50 987	21 645
Plata																
Volumen (TM)	0	0	257	260	139	83	586	515	293	405	701	0	0	0	0	0
Valor (Miles US\$)	0	0	146	195	66	394	743	314	662	426	930	0	0	0	0	0
Tungsteno																
Volumen (TM)	53	53	18	82	53	69	53	53	33	23	0	0	0	0	0	0
Valor (Miles US\$)	1 221	1 211	404	1 883	1 143	1 414	934	1 087	647	428	0	0	0	0	0	0
OTROS 2/	0	0	0	0	0	0	0	0	0	0	0	0	0	0	51	51
TOTAL	405 967	379 185	438 298	306 730	404 566	359 982	304 202	397 228	374 210	543 435	435 377	339 510	238 864	238 391	316 821	228 947

1/ Cifras preliminares.

2/ Comprende algo dón, lana y petróleo y derivados.

FUENTE: SUNAT.

ELABORACIÓN: BCRP. Sucursal Trujillo. Departamento de Estudios Económicos.

ANEXO 8

ANCASH: EXPORTACIONES DE PRODUCTOS NO TRADICIONALES 1/
(Miles de US \$ FOB)

TIPO	2012												2013			
	ENE	FEB	MAR	ABR	MAY	JUN	JUL	AGO	SET	OCT	NOV	DIC	ENE	FEB	MAR	ABR
AGROPECUARIOS	2 615	2 173	3 170	2 833	2 054	2 974	2 915	3 931	3 617	3 304	2 876	2 950	3 304	1 958	4 534	4 127
Legumbres	1 699	178	253	632	898	2 162	2 436	3 269	3 139	2 770	2 318	1 645	1 724	161	234	602
Frutas	641	1 661	2 401	1 888	710	360	258	164	260	314	356	1 012	1 393	1 435	3 518	2 901
Productos vegetales diversos	253	128	359	271	371	294	161	465	218	219	157	251	175	354	720	559
Cereales y sus preparaciones	18	143	0	40	0	0	1	1	0	1	41	0	0	0	0	0
Té, café, cacao y esencias	4	63	3	3	2	50	1	0	0	0	3	43	12	8	61	24
Resto	0	0	154	0	72	108	57	32	0	0	0	0	0	0	1	41
PESQUEROS	6 809	9 354	7 844	4 799	8 034	8 316	4 499	3 886	3 465	5 158	5 377	5 021	4 485	4 498	5 170	3 763
Crustáceos y moluscos congelados	2 816	3 576	2 502	2 371	2 012	1 937	2 326	1 566	1 188	3 093	4 120	2 427	1 923	3 458	1 816	2 693
Pescado congelado	1 393	2 473	3 631	679	2 289	5 080	40	406	97	74	59	457	629	506	1 977	630
Preparaciones y conservas	2 599	3 224	1 711	1 630	3 333	1 131	1 043	1 811	2 074	1 937	1 097	2 041	1 904	534	1 377	439
Pescado seco	0	34	0	0	166	16	0	0	0	0	0	0	0	0	0	0
Resto	0	48	0	119	233	152	1 090	105	106	54	101	97	29	0	0	0
TEXTILES	0	4	14	12	25	9	77	138	33	13	37	119	16	12	9	19
Prendas de vestir y otras confecciones	0	4	14	12	25	9	77	138	33	13	37	108	16	12	9	10
Tejidos	0	0	0	0	0	0	0	0	0	0	0	11	0	0	0	9
Hilados	0	0	0	0	0	0	0	0	0	0	0	0	0	0	0	0
Fibras textiles	0	0	0	0	0	0	0	0	0	0	0	1	0	0	0	0
MADERAS, PAPELES Y SUS MANUFACTURAS	127	148	153	133	261	125	146	280	0	0	267	60	49	137	0	173
Madera en bruto o en láminas	0	0	0	0	0	0	0	0	0	0	0	0	0	0	0	16
Artículos impresos	0	0	0	0	0	0	0	0	0	0	0	0	0	0	0	0
Manufacturas de papel y cartón	0	0	0	0	0	0	0	0	0	0	0	0	0	0	0	0
Manufacturas de madera	8	12	13	17	17	1	14	17	0	0	30	10	7	10	0	19
Muebles de madera y sus partes	119	135	140	116	244	124	132	263	0	0	236	49	43	127	0	139
QUÍMICOS	88	54	235	125	111	42	18	36	0	31	0	106	151	175	28	183
Productos químicos orgánicos e inorgánicos	77	54	117	26	22	0	0	0	0	0	0	0	0	0	0	19
Artículos manufacturados de plásticos	0	0	0	0	0	0	0	0	0	1	0	0	2	0	0	0
Materias tintóreas, curtientes y colorantes	10	0	118	99	90	41	18	36	0	31	0	0	28	29	28	56
Aceites esenciales, prod. de tocador y tensioactivos	1	0	0	0	0	0	0	0	0	0	0	0	0	0	0	0
Resto	0	0	0	0	0	1	0	0	0	0	0	106	122	146	0	108
MINERALES NO METÁLICOS	2	1	9	1	4	12 900	2	2	0	0	25	1	6	0	1	1
Cemento y materiales de construcción	0	0	8	0	0	0	0	0	0	0	25	0	0	0	0	1
Abonos y minerales en bruto	0	0	0	0	0	0	0	0	0	0	0	0	6	0	0	0
Vidrio y artículos de vidrio	2	0	0	0	0	0	2	2	0	0	0	0	0	0	0	0
Artículos de cerámica	0	1	0	1	4	0	0	0	0	0	0	0	0	0	0	0
Resto	0	0	1	0	0	12 900	0	1	0	0	0	1	0	0	1	0
SIDERO - METALÚRGICO Y JOYERÍA	4 241	4 583	5 303	3 886	4 958	6 194	6 102	5 730	5 922	3 406	268	289	358	2 075	225	6 726
Productos de hierro	4 199	4 474	5 155	3 537	4 591	5 857	5 860	5 497	5 524	3 196	158	81	220	178	33	6 527
Manufacturas de metales comunes	43	109	146	265	367	336	242	231	398	211	109	209	117	154	191	198
Artículos de joyería	0	0	2	0	0	2	0	2	0	0	0	0	2	0	1	0
Resto	0	0	0	83	0	0	0	0	0	0	0	0	19	1 742	0	0
METAL - MECÁNICOS	0	53	58	0	0	215	209	61	14	276	53	733	45	32	84	82
Vehículos de carretera	0	0	0	0	0	0	0	0	0	130	0	0	0	0	0	0
Maquinaria y equipo industrial	0	27	1	0	0	10	206	0	13	0	0	0	17	0	43	14
Máquinas y aparatos eléctricos, y sus partes	0	0	9	0	0	205	0	0	0	0	0	0	0	0	0	0
Artículos manufacturados de hierro o acero	0	0	1	0	0	0	0	0	0	1	0	0	0	0	1	0
Equipo de uso doméstico	0	0	0	0	0	0	0	0	0	0	0	0	0	0	0	0
Maquinaria y equipo generadores de fuerza	0	0	0	0	0	0	0	0	0	0	0	0	4	0	26	0
Enseres domésticos de metales comunes	0	0	5	0	0	0	0	61	0	0	0	0	0	0	0	0
Resto	0	26	42	0	0	0	2	0	0	145	53	733	25	32	15	68
OTROS	4	0	5	0	9	4	0	54	13	11	8	7	0	0	4	0
TOTAL NO TRADICIONALES	13 885	16 370	16 792	11 789	15 455	30 779	13 967	14 118	13 065	12 200	8 911	9 287	8 415	8 887	10 055	15 073

1/ Cifras preliminares.

FUENTE: SUNAT.

ELABORACION: BCRP, Sucursal Trujillo, Departamento de Estudios Económicos.

ANEXO 9

**ANCASH: EXPORTACIONES FOB POR BLOQUE ECONÓMICO 1/
(Miles de U.S.\$)**

BLOQUE ECONOMICO	2012												2013			
	ENE	FEB	MAR	ABR	MAY	JUN	JUL	AGO	SET	OCT	NOV	DIC	ENE	FEB	MAR	ABR
I. AMERICA	96 274	47 733	92 416	65 797	77 999	67 733	31 258	49 737	28 774	58 320	63 795	10 228	68 363	6 338	20 837	59 715
A. TLCAN	27 933	14 435	34 165	13 549	23 979	23 792	7 960	9 342	5 525	3 544	11 479	3 551	3 408	2 723	8 223	10 279
Canadá	24 316	12 225	32 681	10 502	21 789	20 748	5 824	6 345	2 840	995	9 372	1 246	69	1 270	1 275	943
Estados Unidos	3 509	2 210	1 478	2 924	2 190	2 995	2 119	2 956	2 639	2 538	2 107	2 267	3 310	1 453	6 941	9 215
México	108	0	6	123	0	49	18	41	45	12	0	37	30	0	6	122
B. CAN	992	969	849	1 122	1 326	1 637	1 372	1 396	1 455	1 131	815	2 099	1 287	429	604	702
Bolivia	270	388	233	563	453	383	381	319	525	607	344	375	853	371	217	339
Colombia	428	442	270	151	306	689	430	775	508	190	191	610	195	26	72	209
Ecuador	295	139	346	407	568	565	562	301	422	334	279	1 114	239	32	315	155
C. MERCOSUR	954	270	77	268	212	13 228	78	252	409	1 958	157	479	251	107	280	2 618
Argentina	95	97	0	0	0	13 038	53	0	48	0	0	42	0	0	144	0
Brasil	653	0	0	13	78	139	0	92	71	1 697	82	0	45	55	134	2 614
Resto MERCOSUR	207	173	77	254	134	51	26	160	289	261	76	437	207	52	2	5
D. OTROS PAISES	66 395	32 060	57 325	50 859	52 481	29 076	21 847	38 748	21 385	51 686	51 344	4 099	63 417	3 079	11 731	46 115
Chile	65 032	29 840	55 670	49 673	51 353	28 784	21 723	36 906	19 199	51 098	50 131	3 013	63 082	2 716	11 294	45 908
Resto de América	1 363	2 220	1 655	1 186	1 128	292	124	1 842	2 187	588	1 213	1 086	334	363	437	207
II. EUROPA	106 503	99 849	94 998	79 537	109 735	130 805	110 679	86 434	121 523	144 700	115 149	71 445	70 167	74 454	83 475	56 150
A. UNION EUROPEA	106 222	86 283	92 239	79 249	109 435	125 170	98 178	82 583	119 045	144 518	110 668	71 203	70 084	73 944	83 229	55 648
Alemania	69 947	21	74 776	56 646	44 720	49 661	80 878	9 051	60 844	139 699	15 714	61 857	49 742	59 369	45 905	34 251
Bélgica - Luxemburgo	13 153	724	6 760	618	55	39 360	12 918	21 284	6 963	128	27 174	62	6 986	10 744	6 393	548
Bulgaria	62	44 691	126	0	39 681	0	0	180	0	163	41 989	294	0	0	0	0
España	366	6 598	6 741	8 148	232	6 159	673	6 594	7 027	95	6 169	6 638	12 006	96	12 989	1 128
Finlandia	0	29 816	0	0	21 515	0	0	0	27 193	0	4 756	17	0	0	5 955	16 584
Francia	4 702	2 427	1 643	2 772	1 263	4 518	1 919	1 783	1 048	2 163	6 126	1 705	547	2 996	1 588	1 816
Países Bajos	129	239	1 317	574	598	3 169	809	679	614	362	725	350	215	371	1 330	961
Resto Unión Europea	1 180	1 767	876	316	1 371	619	981	9 096	1 094	1 908	601	280	587	369	380	360
B. OTROS PAISES	281	13 567	2 759	288	300	5 635	12 502	3 852	2 478	182	4 481	242	84	510	246	502
Suiza	281	291	315	288	300	382	453	421	221	0	285	14	0	394	172	381
Resto de Europa	0	13 275	2 444	0	0	5 253	12 049	3 430	2 257	182	4 196	228	84	116	74	122
III. ASIA	216 443	247 021	260 460	172 302	216 847	187 188	175 682	273 876	211 761	329 793	265 297	267 077	108 674	166 480	220 637	127 750
China	139 447	191 400	172 226	104 377	163 601	65 436	101 152	241 754	164 866	253 482	132 506	214 346	64 873	81 044	164 902	69 781
Corea del Sur	20 706	21 800	22 674	12 034	21 422	23 058	22 180	2 865	3 411	34 198	22 210	28 329	0	25 190	2 715	39 464
India	0	0	0	0	0	0	0	0	0	0	0	0	0	0	0	0
Japón	52 984	28 495	60 107	27 720	28 686	90 052	49 458	7 225	42 352	12 434	55 107	9 243	30 238	22 121	40 255	7 514
Resto de Asia	3 306	5 326	5 453	28 171	3 139	8 642	2 893	22 033	1 132	29 679	55 473	15 159	13 563	38 127	12 764	10 991
IV. AFRICA	46	868	3 360	708	1 948	4 935	545	47	25 125	22 778	47	47	75	0	1 876	168
V. OCEANIA	587	83	3 883	174	13 493	101	25	1 268	124	45	0	0	0	6	51	237
TOTAL	419 853	395 555	455 117	318 519	420 021	390 762	318 189	411 362	387 308	555 635	444 288	348 797	247 279	247 278	326 877	244 020

1/ Cifras preliminares.

FUENTE: SUNAT.

ELABORACIÓN: BCRP, Sucursal Trujillo. Departamento de Estudios Económicos.

ANEXO 10

**ANCASH: IMPORTACIONES FOB POR EL PUERTO DE CHIMBOTE 1/
(Miles de US\$)**

	2012												2013				
	ENE	FEB	MAR	ABR	MAY	JUN	JUL	AGO	SET	OCT	NOV	DIC	ENE	FEB	MAR	ABR	
I. Bienes de consumo	0	0	0	0	0	26	0	0	0	0	0	0	0	0	0	0	0
II. Insumos	17 044	7 651	30 346	11 091	18 238	49 505	29 551	21 786	5 367	19 887	4 483	3 453	6 386	18 880	18 883	10 116	
Combustibles, lubricantes y conexos	0	0	0	0	0	0	0	0	0	0	0	0	0	0	0	0	
Materias primas para la industria	17 044	7 651	30 346	11 091	18 238	49 505	29 551	21 786	5 367	19 887	4 483	3 453	6 386	18 880	18 883	10 116	
III. Bienes de capital y materiales de construcción	0	0	14 211	12 632	0	15 087	750	302	0	0	10 484	3	12 373	14 843	13 861	0	
Materiales de construcción	0	0	14 211	12 632	0	15 087	0	302	0	0	10 484	0	12 323	14 843	13 861	0	
Para la industria	0	0	0	0	0	0	0	0	0	0	0	3	0	0	0	0	
Equipos de transporte	0	0	0	0	0	0	750	0	0	0	0	0	50	0	0	0	
TOTAL	17 044	7 651	44 557	23 723	18 238	64 618	30 301	22 088	5 367	19 887	14 967	3 456	18 759	33 723	32 744	10 116	

1/ Cifras preliminares.

FUENTE: SUNAT.

ELABORACION: BCRP. Sucursal de Trujillo. Departamento de Estudios Económicos.

ANEXO 11

ANCASH: INGRESOS CORRIENTES DEL GOBIERNO CENTRAL
(Miles de nuevos soles)

	2012												2013			
	ENE	FEB	MAR	ABR	MAY	JUN	JUL	AGO	SET	OCT	NOV	DIC	ENE	FEB	MAR	ABR
I. INGRESOS TRIBUTARIOS	36 351	23 896	39 854	32 983	35 515	46 218	49 270	35 189	22 401	35 485	24 368	44 957	36 734	36 612	35 142	31 875
1. Impuestos a los Ingresos	12 955	10 236	12 447	11 171	8 325	9 354	10 258	9 865	9 547	10 200	9 538	18 813	13 733	9 015	12 720	11 871
- Personas Naturales	4 748	2 843	2 804	3 641	2 552	2 705	3 141	3 890	3 360	3 306	3 172	2 955	4 274	3 035	3 780	3 676
- Personas Jurídicas	8 023	7 231	7 348	4 687	4 505	5 495	6 133	5 680	5 719	6 248	6 053	5 998	9 261	5 765	5 408	4 415
- Regularización	185	163	2 295	2 843	1 268	1 154	984	295	468	646	313	9 860	199	214	3 532	3 779
2. Impuestos a la Importación	4	2	3	3	2	3	2	2	1	1	1	2	3	1	2	2
3. Impuestos General a las Ventas	21 372	11 865	25 456	18 232	23 935	33 748	35 679	22 294	9 851	22 096	11 778	22 017	21 027	25 784	19 875	16 310
- Operaciones Internas	12 409	7 792	7 580	7 232	8 108	8 947	11 875	12 208	7 944	10 165	10 749	13 783	12 878	8 106	7 082	7 581
- Operaciones Externas	8 963	4 073	17 876	11 000	15 827	24 801	23 804	10 086	1 907	11 930	1 029	8 234	8 149	17 677	12 793	8 730
4. Impuestos Selectivo al Consumo	0	1	0	1	3	2	1	3	2	2	3	3	2	3	2	4
5. Otros Ingresos Tributarios	2 020	1 792	1 948	3 576	3 250	3 112	3 331	3 025	2 999	3 186	3 048	4 123	1 968	1 810	2 543	3 689
II. INGRESOS NO TRIBUTARIOS	1 765	1 587	1 702	2 276	1 459	2 183	2 780	2 807	2 609	2 677	3 074	5 353	2 141	2 208	4 035	2 474
INGRESOS CORRIENTES (I+II)	38 116	25 484	41 555	35 259	36 973	48 401	52 050	37 996	25 009	38 162	27 442	50 311	38 875	38 821	39 177	34 349

FUENTE: SUNAT.

ELABORACIÓN: BCRP. Sucursal Trujillo. Departamento de Estudios Económicos.

ANEXO 12

**ANCASH: DEPÓSITOS Y OBLIGACIONES DEL SISTEMA FINANCIERO 1/
(Saldos en miles de nuevos soles)**

ENTIDADES FINANCIERAS	2012									2013			
	ABR	MAY	JUN	JUL	AGO	SET	OCT	NOV	DIC	ENE	FEB	MAR	ABR
I. BANCO DE LA NACIÓN	592 244	713 491	332 219	674 398	647 252	626 589	651 063	641 409	572 011	553 517	547 278	499 801	484 837
II. EMPRESAS BANCARIAS	1 007 330	1 016 991	1 018 981	1 027 355	1 018 783	1 032 562	999 242	1 045 754	1 084 689	1 052 594	1 021 062	1 033 664	1 023 226
Interbank	99 763	96 426	96 070	97 182	92 805	89 927	89 079	85 923	83 265	81 898	78 188	79 843	82 872
Continental	226 844	228 426	240 733	239 647	234 807	238 771	241 507	253 810	267 295	265 528	257 312	254 989	237 374
Crédito	483 227	485 209	474 674	479 889	479 601	498 878	459 388	491 198	472 019	461 846	446 600	453 684	457 461
Scotiabank	132 035	135 512	136 917	131 118	132 786	128 076	126 137	127 296	165 049	145 701	140 325	143 174	146 147
BanBif	725	660	2 387	1 229	3 972	2 889	8 873	5 413	7 001	12 379	13 491	14 104	12 874
Banco Falabella	42	230	512	793	1 353	1 523	1 726	1 861	1 937	1 979	1 953	2 200	2 359
Mibanco	23 578	24 375	24 342	25 522	25 666	25 182	24 760	26 235	26 665	27 680	27 829	28 413	27 803
Azteca del Perú	8 588	12 165	9 481	11 039	11 085	11 278	11 505	12 066	12 692	13 193	13 495	13 745	13 916
Banco Financiero	32 528	33 986	33 863	40 936	36 690	36 034	36 256	41 942	48 762	42 388	41 856	43 493	42 399
Banco Ripley					19	4	10	10	6	2	13	18	20
III. INSTITUCIONES NO BANCARIAS	229 445	231 427	229 083	233 035	234 562	235 083	237 557	239 811	233 899	235 325	237 877	237 030	233 733
Caja Municipal del Santa	148 682	148 668	146 885	149 479	149 675	149 292	148 228	149 394	147 316	149 512	150 010	149 592	148 039
Caja Municipal de Trujillo	16 428	16 789	17 451	18 179	18 544	18 595	19 153	19 509	20 263	19 670	20 154	19 593	19 272
Caja Municipal de Piura	2 219	2 160	1 972	2 226	2 231	2 284	2 328	2 633	2 490	2 646	2 829	2 803	2 855
Caja Municipal de Sullana	14 287	14 907	15 161	16 249	17 032	19 005	22 224	22 242	17 036	15 616	16 389	16 371	17 477
CMCP Lima	1 946	2 037	1 919	1 875	1 723	1 672	1 426	1 307	1 496	1 482	1 420	1 267	1 321
Caja Rural Chavín	28 884	29 500	28 493	28 211	28 694	28 877	29 429	30 218	30 912	32 029	32 318	32 991	30 628
Caja Nuestra Gente	4 722	4 927	4 960	4 401	4 338	4 163	3 833	3 316	3 409	3 499	3 372	3 142	3 150
CREDINKA	2 104	2 131	2 098	2 069	2 006	672	705	786	735	611	872	983	903
Financiera Edyficar	390	348	409	534	441	440	348	350	298	308	309	433	414
Crediscotia Financiera	9 783	9 959	9 735	9 812	9 878	10 085	9 883	10 055	9 946	9 952	10 204	9 855	9 674
TOTAL	1 829 019	1 961 909	1 580 283	1 934 789	1 900 598	1 894 235	1 887 862	1 926 973	1 890 599	1 841 436	1 806 217	1 770 495	1 741 796
En M/N	1 454 456	1 565 557	1 191 120	1 543 965	1 520 773	1 523 516	1 512 691	1 572 612	1 518 372	1 491 667	1 464 405	1 439 584	1 409 892
En M/E	374 563	396 352	389 163	390 823	379 824	370 718	375 171	354 361	372 227	349 769	341 813	330 911	331 903

1/ Cifras Preliminares.

FUENTE: Superintendencia de Banca, Seguros y AFP (SBS).

ELABORACION: BCRP, Sucursal Trujillo. Departamento de Estudios Económicos.

ANEXO 13

ANCASH: CRÉDITO DEL SISTEMA FINANCIERO AL SECTOR PRIVADO 1/
(En miles de nuevos Soles)

ENTIDADES FINANCIERAS	2012										2013			
	ABR	MAY	JUN	JUL	AGO	SET	OCT	NOV	DIC	ENE	FEB	MAR	ABR	
I. BANCO DE LA NACIÓN	91 680	91 791	91 914	92 582	93 775	94 369	95 141	95 529	95 456	96 227	97 311	98 518	101 576	
II. EMPRESAS BANCARIAS	1 510 510	1 454 006	1 488 426	1 525 089	1 457 193	1 488 967	1 490 105	1 510 594	1 516 424	1 508 426	1 522 072	1 561 269	1 608 550	
Interbank	145,048	150,805	153,774	155,633	158,970	174,596	164,714	167,191	167,397	168,783	169,915	170,938	182,454	
Continental	314,584	320,909	323,956	306,079	318,102	323,779	327,828	324,701	329,226	315,991	311,571	317,010	330,184	
Crédito	607,640	537,072	555,362	608,523	572,448	572,857	572,610	580,127	572,690	573,093	569,310	594,219	604,981	
Scotiabank	214,757	211,371	219,403	215,556	163,715	169,645	172,159	181,808	186,972	192,113	208,009	214,716	222,989	
Agrobanco											758	1,167	2,176	
Banbif			80	79	79	130	116	177	237	244	340	289	566	
Banco Falabella	784	1,842	3,112	4,216	5,623	6,641	7,674	8,480	9,923	10,059	10,333	10,681	10,900	
Mibanco	115,827	118,324	118,216	119,104	119,954	121,390	122,884	126,084	126,349	123,441	125,899	125,323	124,729	
Azteca del Perú	14,080	14,803	15,184	15,320	15,729	16,144	16,618	17,020	17,799	17,839	17,975	18,193	18,522	
Banco Financiero	97,790	98,880	99,339	100,579	102,574	103,741	105,372	104,744	105,421	106,376	107,398	108,092	110,306	
Banco Cencosud 2/							44	130	262	485	564	641	742	
Ripley										1			1	
III. INSTITUCIONES NO BANCARIAS	552 606	558 170	556 419	558 455	560 969	568 705	573 578	585 315	584 030	580 373	581 397	574 735	572 949	
Caja Municipal del Santa	112,792	112,655	110,497	110,132	109,748	110,986	110,378	112,026	110,294	107,328	107,878	106,072	102,893	
Caja Municipal de Trujillo	86,729	87,436	87,948	88,540	88,898	89,581	89,735	90,918	91,043	93,083	94,803	93,420	92,265	
Caja Municipal de Piura	21,163	21,130	20,163	20,400	20,663	20,959	20,730	20,586	20,083	19,791	20,369	20,629	20,469	
Caja Municipal Sullana	29,753	30,555	31,813	32,731	33,430	34,136	35,329	36,668	35,996	36,242	36,344	35,683	36,186	
CMCP Lima	7,366	7,615	7,279	7,229	6,950	6,907	7,235	7,358	7,344	7,533	7,849	7,623	7,785	
Caja Rural Chavín	37,204	35,872	35,641	34,931	34,840	35,162	34,753	34,392	32,959	32,316	31,774	31,063	30,183	
Caja Nuestra Gente	17,292	17,459	17,907	18,227	18,359	18,613	18,135	18,529	18,579	18,640	19,459	19,581	20,064	
Caja Señor de Luren	16,841	16,594	16,327	16,510	16,685	17,216	18,320	19,041	19,640	18,851	18,173	17,194	16,894	
CREDINKA	4,219	3,853	3,516	3,193	2,876	2,761	2,629	2,698	2,737	2,773	2,912	3,062	3,384	
EDPYME MARCIMEX S.A. 3/	1,988	2,221	2,323	2,451	2,467	1,684	1,769	2,096	2,490	2,580	2,693	1,859	1,630	
Edpyme CREDIVISION	843	885	842	830	862	771	747	724	787	773	738	751	653	
Inversiones La Cruz 4/		3,157	3,178	2,825	2,855	2,806	2,934	3,155	3,151	3,134	3,282	3,380	3,476	
Financiera Edyficar	117,525	119,913	122,260	125,206	127,540	131,848	135,836	141,473	144,373	146,853	150,794	153,385	157,896	
Financiera TFC S.A.	2,664	2,718	2,676	2,755	2,777	2,777	2,772	2,768	2,793	2,684	-	-	-	
Compartamos Financiera												274	704	
Crediscotia Financiera	89,344	89,017	87,034	85,421	85,044	85,521	85,208	85,587	83,654	79,645	75,980	72,060	68,668	
Financiera UNO												274	704	
Financiera Efectiva	6,882	7,091	7,015	7,075	6,975	6,976	7,066	7,299	8,107	8,146	8,349	8,701	9,324	
TOTAL	2 154 796	2 103 967	2 136 759	2 176 126	2 111 936	2 152 041	2 158 824	2 191 438	2 195 910	2 185 026	2 200 780	2 234 521	2 283 075	
En M/N	1 540 433	1 577 940	1 594 877	1 607 967	1 577 285	1 607 984	1 623 599	1 658 351	1 667 431	1 674 073	1 692 826	1 722 636	1 748 713	
En M/E	614 363	526 028	541 882	568 159	534 651	544 057	535 225	533 087	528 479	510 953	507 953	511 885	534 362	

1/ Cifras Preliminares.

2/ Inició operaciones en Setiembre 2012.

3/ Cambio de denominación social de la EDPYME Pronegocios S.A. por EDPYME Marcimex S.A.

4/ Ingresó la Edpyme Inversiones La Cruz (Mayo 2012)

FUENTE: Superintendencia de Banca, Seguros y AFP (SBS).

ELABORACION: BCRP, Sucursal Trujillo. Departamento de Estudios Económicos.

ANEXO 14

**CARTERA PESADA DEL SISTEMA FINANCIERO DE ANCASH 1/
(En porcentajes)**

ENTIDADES FINANCIERAS	2012										2013			
	ABR	MAY	JUN	JUL	AGO	SET	OCT	NOV	DIC	ENE	FEB	MAR	ABR	
A. BANCO DE LA NACIÓN	0,7	0,7	0,7	0,8	0,7	0,8	0,8	0,9	0,9	0,9	0,9	0,9	0,9	
B. EMPRESAS BANCARIAS	1,9	2,0	2,2	2,3	2,3	2,6	2,5	2,5	2,7	2,7	2,8	3,1	3,3	
Agrobanco	-	-	-	-	-	-	-	-	-	-	-	7,2	0,0	
D. INSTITUCIONES NO BANCARIAS	7,4	7,5	7,6	8,0	8,1	8,3	8,3	8,4	8,3	8,0	8,7	8,8	9,4	
Cajas municipales	10,4	10,6	10,5	11,1	11,3	11,4	11,5	11,5	11,3	11,0	11,8	12,1	13,0	
Cajas rurales de ahorro y crédito	8,2	8,2	8,6	8,8	8,9	9,4	9,4	8,8	8,5	7,6	8,1	8,6	8,9	
Edpymes	9,2	10,7	11,2	9,3	10,8	10,8	8,0	8,1	8,2	7,1	6,1	7,3	9,8	
Financieras	3,4	3,6	3,9	4,0	4,1	4,4	4,2	4,9	4,8	4,8	5,4	5,3	5,7	
TOTAL	3,2	3,3	3,4	3,6	3,7	4,0	3,9	4,0	4,0	4,0	4,2	4,5	4,8	

1/ Cifras Preliminares.

FUENTE: Superintendencia de Banca, Seguros y AFP (SBS).

ELABORACION: BCRP, Sucursal Trujillo. Departamento de Estudios Económicos.

VIII. FICHA TÉCNICA:

Metodología del Cálculo del Indicador de Actividad Económica Regional de Ancash

El Indicador de Actividad Económica Regional es un indicador parcial de corto plazo, que busca medir el desenvolvimiento de la economía regional, a partir de la evolución de la actividad de los principales sectores. Los sectores considerados representan el 69,6 por ciento del Valor Agregado Bruto del departamento, publicado por el INEI.

La variación interanual del Indicador Regional se obtiene mediante la agregación ponderada de la variación de los índices sectoriales, utilizando como factor de ponderación la estructura porcentual anual del año 2007, elaborado por el INEI.

$$\text{Indicador Regional} = \sum_{i=1}^n I_{\text{sector } i(t)} * w_i$$

I_i = Índice del sector i en el período (mes) t
 n = Número de sectores que componen el índice
 w_i = Peso relativo ponderado del sector i en base a su contribución al PBI departamental 2007.

Los sectores que incluye el Indicador Regional son: agropecuario, pesca, minería, manufactura, electricidad y agua, construcción, servicios gubernamentales y servicios financieros.

El índice de los sectores agropecuario, pesca, minería, manufactura, electricidad y agua, se calcula en base al Valor Bruto de Producción, de la siguiente manera:

$$\text{Índice sector } i = \left[\frac{VBP_{it}}{VBP_i \text{ prom. 2007}} \right] * 100$$

en donde:

i = Sector analizado

VBP_{it} = Valor Bruto de la Producción del sector i del mes t a precios de 1994.

$VBP_{\text{prom } i \text{ 2007}}$ = Valor Bruto de Producción promedio 2007 del sector i a precios de 1994.

Características del procedimiento:

a) La clasificación de los sectores productivos se basa en la Clasificación Industrial Internacional Uniforme (CIIU-Revisión 3).

b) Las fuentes de la información sectorial son:

- Para los sectores agropecuarios, pesca, minería, los respectivos ministerios sectoriales.

- Para el sector manufactura, son dos las fuentes: el Ministerio de la Producción (Oficina General de Tecnología de la Información y Estadística) que elabora estadísticas de producción industrial de productos pesqueros (harina, aceite, conservas, etc.); y encuestas directas aplicadas a empresas representativas de las principales ramas industriales.

- Para el sector electricidad y agua, las fuentes son el Ministerio de Energía y Minas (MINEM), la empresa de Servicio de Agua Potable y Alcantarillado de Chimbote (SEDACHIMBOTE S.A.) y la EPS Chavín S.A.

- Para el sector construcción, la fuente es la empresa Cementos Pacasmayo S.A.A.

- Para los sectores servicios gubernamentales y servicios financieros, las fuentes son el Ministerio de Economía y Finanzas (Sistema Integrado de Administración Financiera del Sector Público SIAF-SP) y la Superintendencia de Banca, Seguros y AFP, respectivamente.

c) El valor bruto de producción (VBP) de los sectores agropecuarios, pesca, minería, electricidad y agua, se obtiene de la aplicación de los precios del año base (1994), a los volúmenes de producción de los sectores respectivos. Los precios del año base, son los utilizados por la Dirección Nacional de Cuentas Nacionales del INEI.

d) El VBP del sector construcción se estima de manera indirecta y se utiliza como información básica los despachos de cemento y la venta de concreto.

- e) El VBP del sector servicios gubernamentales se calcula a partir del gasto en *Remuneraciones* y la adquisición de *Bienes y Servicios* del Gobierno Regional, que se deflactan a precios del año 1994 utilizando el IPC e IPM, respectivamente.
- f) El VBP del sector Servicios Financieros se calcula a partir de la sumatoria de los saldos de intermediación (créditos directos y depósitos) de las instituciones financieras que operan en el departamento, deflactados a precios de 1994, utilizando el IPC.

Estructura del Indicador de Actividad Económica Regional

Sector	Pond. (%) 2007
Agropecuario	5.9
Pesca	1.8
Minería	30.2
Manufactura	14.7
Electricidad y Agua	3.4
Construcción	5.7
Servicios Gubernamentales	6.1
Servicios Financieros	1.8
TOTAL	69.6

Nota: Para el sector Servicios Financieros, se considera el peso del sector en el VAB nacional (1,8 por ciento).