



BANCO CENTRAL DE RESERVA DEL PERÚ

La Libertad: Síntesis de Actividad Económica - Setiembre 2013 -

**Departamento de Estudios Económicos
Sucursal Trujillo**

Martes, 26 de noviembre de 2013

Entre enero y setiembre de 2013, el desempeño de la economía de La Libertad, medido a través del Indicador de Actividad Económica Regional, aumentó 0,3% interanual principalmente por la expansión que registraron los sectores construcción, servicios gubernamentales y agropecuario.

Indicador de Actividad Económica ^{1/2/} - Crecimiento acumulado Enero – Setiembre 2013/2012

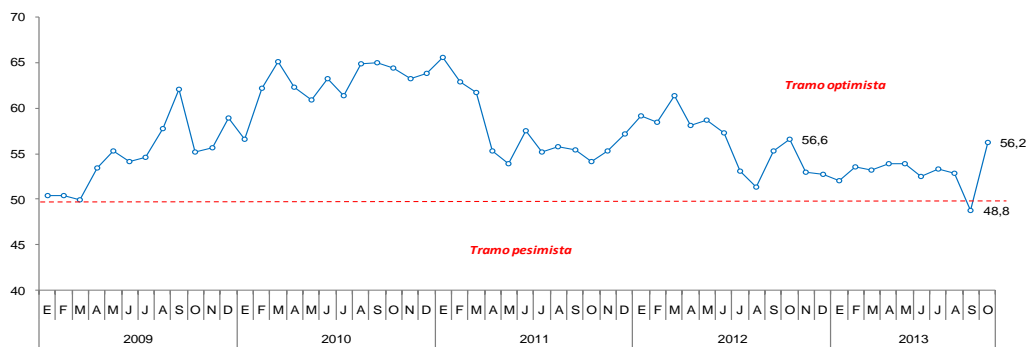
Actividades	Part. % 2007 3/	Var. % Ene-Set. 2013/2012	Contribución al crecimiento 4/	Principales razones
Agropecuario	19,8	1,4	0,3	▲ Crecimiento de la producción de huevo, arroz, caña de azúcar, papa, carne de vacuno fueron los que más contribuyeron al resultado. Por el contrario, se redujo la producción de carne de ave, maíz amarillo duro, espárrago, alcachofa y uva.
Pesca	0,4	-30,8	-0,1	▼ Menor captura de anchoveta destinada a la elaboración de harina y aceite de pescado.
Minería	12,0	-10,5	-1,3	▼ Disminución de la extracción de oro debido a menores leyes del mineral.
Manufactura	19,3	-1,6	-0,3	▼ Caída de la producción de harina y aceite de pescado, alimentos para animales, harina de trigo, productos de plástico, productos lácteos, vehículos automotores, etc.
Construcción	7,8	11,1	0,9	▲ Se sustenta en la mayor inversión del sector privado y público. En el sector privado, la construcción de proyectos inmobiliarios, infraestructura educativa, hotelera, salud y ampliación de centros comerciales, etc. En el sector público, la edificación de hospitales, infraestructura vial y deportiva, etc.
Electricidad y agua	0,7	4,3	0,0	▲ Mayor generación de electricidad (9,2%), que contrarrestó la caída de la producción de agua (-3,1%).
Servicios gubernamentales	4,9	13,3	0,7	▲ Mayor gasto del Gobierno Regional en remuneraciones y adquisición de bienes y servicios.
Servicios financieros	1,8	10,2	0,2	▲ Dinamismo del crédito a empresas, consumo e hipotecario. Asimismo crecieron los depósitos vista, ahorro y a plazos. Por el contrario se redujo el crédito a la microempresa.
Indicador Global	66,7	0,3	0,3	▲

- (1) Es un indicador parcial de la actividad económica de la región que alcanza una cobertura de 66,7 por ciento del valor agregado bruto de la producción regional según cifras del Instituto Nacional de Estadística e Informática (INEI).
- (2) Actualizado con información al 20 de noviembre de 2013.
- (3) Considera la estructura productiva de la región para el año 2007 según cifras del INEI. En el caso de los servicios financieros se considera como ponderación el promedio nacional para dicho año (1,8 por ciento).
- (4) En puntos porcentuales.

Fuentes: MINAGRI, MINEM, Gerencia Regional de la Producción, PRODUCE, SEDALIB, MEF, SBS y Empresas.
Elaboración: Sucursal Trujillo. Departamento de Estudios Económicos.

La confianza empresarial en setiembre volvió a ubicarse en el tramo optimista.

La Libertad: Índice de Confianza Empresarial (Índice de difusión neutral = 50 puntos)



Fuente: Encuesta de Confianza Empresarial, BCRP Sucursal Trujillo.

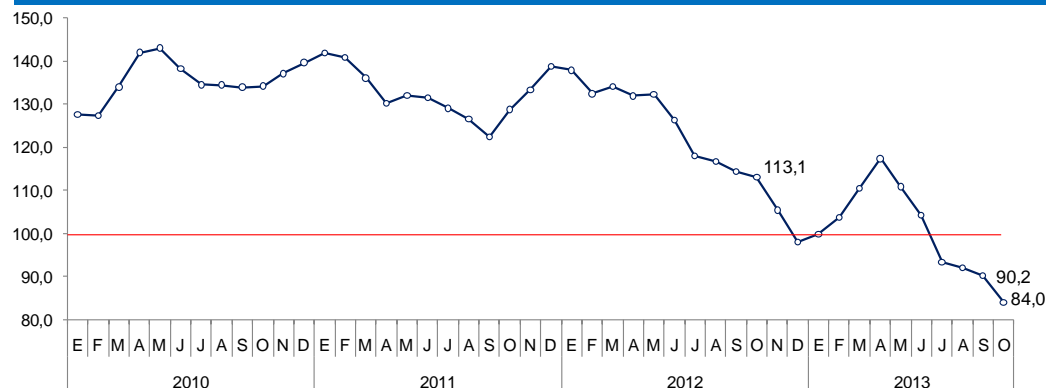
- En lo referente a las expectativas empresariales, medido por el **Índice de Confianza Empresarial Regional (ICER)**, se ubicó en octubre nuevamente en el tramo optimista (superior a la barrera neutral de 50 puntos), alcanzando un valor de 56,2 puntos, 7,4 puntos más respecto al mes previo. En términos interanuales, el índice descendió 0,4 puntos.

Fuente: BCRP – Sucursal Trujillo. Encuesta de Confianza Empresarial.

- En cuanto al promedio móvil del **Índice de Avisos de Empleo (INDAE)** de los últimos tres meses, registró en octubre un nivel de 84 puntos, 6,2 puntos por debajo de lo registrado el mes anterior, en términos desestacionalizados. La caída se explica por los menores anuncios de empresas vinculadas a los sectores comercio y servicios. Con relación a octubre de 2012, el INDAE cae 29,1 puntos.

Índice de Avisos de Empleo (INDAE)

(Índice base Promedio Ene.2000- Oct. 2013=100, promedio móvil últimos 3 meses de la serie desestacionalizada)



La actividad agropecuaria decreció en setiembre 1,9%, básicamente, por la menor producción agrícola (-4,3%); sin embargo, en el acumulado de enero a setiembre, el sector creció 1,4%, por debajo de la expansión que registró en el mismo periodo del año anterior.

Producción de principales productos agropecuarios ^{1/}

(En miles de toneladas)

	Estructura Porcentual 2012 ^{2/}	SETIEMBRE		ENERO - SETIEMBRE			
		Var.% anual	Contribución al crecimiento ^{3/}	2012	2013	Var.% anual	Contribución al crecimiento ^{3/}
PRODUCCIÓN AGRÍCOLA	52,8	-4,3	-2,0			1,4	0,7
Orientada al mercado externo y agroindustria ^{2/}	32,7	-3,1	-1,1			-1,0	-0,3
Caña de azúcar	14,2	9,6	1,7	3 762,6	3 827,8	1,7	0,2
Espárrago	8,9	-16,1	-1,4	125,5	123,7	-1,5	-0,1
Maíz amarillo duro	5,0	-23,8	-1,0	181,4	168,8	-7,0	-0,3
Uva	1,7	-7,1	-0,1	33,2	31,0	-6,6	-0,1
Palta	1,9	14,5	0,2	61,1	63,2	3,4	0,1
Algodón	0,4	-	-	5,9	5,4	-8,9	0,0
Alcachofa	0,6	-33,4	-0,6	11,9	7,5	-36,9	-0,1
Páprika	0,0	174,1	0,0	1,3	3,9	207,7	0,0
Orientada al mercado interno ^{2/}	20,1	-7,8	-0,9			4,5	1,0
Papa	6,1	-16,3	-0,3	300,8	310,9	3,4	0,2
Arroz	4,8	-	-	335,4	365,2	8,9	0,6
Alfalfa	1,4	0,2	0,0	146,4	148,1	1,2	0,0
Trigo	1,2	-2,6	-0,1	59,8	63,5	6,1	0,1
Cebada	0,8	26,5	0,2	53,4	54,5	1,9	0,0
Maíz amiláceo	0,5	62,0	0,0	18,6	18,9	1,7	0,0
Piña	0,5	-1,9	0,0	21,1	20,5	-2,4	0,0
Cebolla	0,4	-33,9	-0,2	25,5	25,2	-1,0	0,0
PRODUCCIÓN PECUARIA	47,2	0,2	0,1			1,5	0,7
Carne de ave ^{4/}	33,7	-2,9	-1,1	166,7	164,4	-1,4	-0,5
Huevo	4,3	17,9	0,8	37,3	45,4	21,7	0,9
Carne de vacuno ^{4/}	2,2	7,3	0,2	4,7	5,0	6,1	0,1
Leche	2,4	2,8	0,1	87,2	88,7	1,8	0,0
SECTOR AGROPECUARIO	100,0	-1,9	-1,9			1,4	1,4

1/ Cifras preliminares.

2/ A precios de 1994.

3/ Puntos porcentuales.

4/ Peso neto.

FUENTE: Ministerio de Agricultura y Riego - OIA

ELABORACIÓN: BCRP, Sucursal Trujillo. Departamento de Estudios Económicos.

En la caída del **subsector agrícola** incidió la menor producción tanto de los productos con destino al mercado interno (-7,8%) como para la exportación y agroindustria (-3,1%). En el primer grupo disminuyó la producción de cebolla (-33,9%), papa (-16,3%), trigo (-2,6%) y piña (-1,9%). En el segundo grupo, alcachofa (-33,4%), maíz amarillo duro (-23,8%), espárrago (-16,1%) y uva (-7,1%).

La **producción pecuaria** creció en setiembre 0,2%, principalmente, por la mayor producción de huevos (17,9%) y carne de vacuno (7,3%), atenuada con la caída en carne de ave (-2,9%). En el acumulado de enero a setiembre, la producción pecuaria creció 1,5%, liderada por la producción de huevos (21,7%) y carne de vacuno (6,1%).

La actividad pesquera se contrajo en setiembre 68,5% interanual, por el menor desembarque de especies destinadas al consumo humano directo. Entre enero y setiembre de 2013, el sector se contrajo 30,8%.

Producción pesquera 1/

(En TM)

	SETIEMBRE			ENERO - SETIEMBRE		
	2012	2013	Var.% ^{2/}	2012	2013	Var.% ^{2/}
Consumo Humano Directo	2 140	674	-58,6	7 912	11 095	40,2
Fresco ^{3/}	2 140	674	-58,6	7 912	11 095	40,2
Consumo Industrial	0	0	0,0	565 267	284 834	-49,6
Anchoveta	0	0	-	565 267	284 834	-49,6
Otras Especies	0	0	-	0	0	-
SECTOR PESCA			-68,5			-30,8

1/ Cifras preliminares.

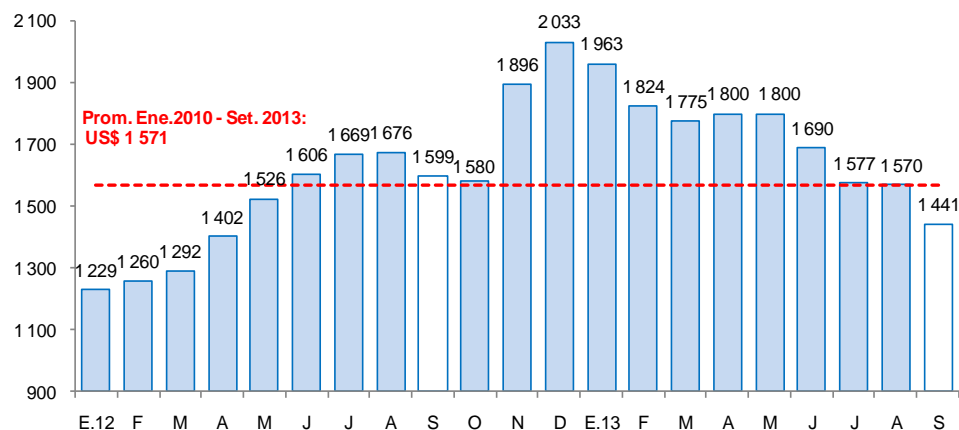
2/ A precios de 1994.

3/ Información proporcionada por la Gerencia Regional de la Producción – La Libertad.

Fuente: Ministerio de la Producción.

Cotización de la harina de pescado

(US\$/tonelada - Hamburgo)



Fuente: Reuters y Bloomberg.

- La **actividad pesquera** registró en setiembre su quinta caída consecutiva. En el mes declinó 68,5% Interanual, por el menor desembarque de especies para consumo humano directo en estado fresco (-68,5 por ciento), principalmente, pota (pasó de 2038 a 354 Tm.), lisa (de 6,4 a 5,1 Tm.), cachema (de 2,4 a 0,8 Tm.) y perico (de 2,7 a 0,2 Tm.). Atenuó la caída el mayor desembarque de lorna (de 10,8 a 129,8 Tm.), raya (de 7,5 a 25,8 Tm.), tollo (de 6,8 a 42,8 Tm.), cojinova (de 0,9 a 8,8 Tm.) y cangrejo (de 14,3 a 42,2 Tm.).

- En cuanto a la **pesca de anchoveta** para la elaboración de harina y aceite, se encuentra suspendida, por segundo mes consecutivo, por razones de veda, al encontrarse la especie en proceso reproductivo. Cabe señalar que para la segunda quincena de noviembre está previsto el inicio de la segunda temporada de pesca en la zona norte-centro (Tumbes, Piura, Lambayeque, La Libertad y Ancash), habiéndose determinado como límite máximo de extracción permisible 2,3 millones de Tm., muy por encima de la cuota asignada para igual temporada de pesca de 2012 (810 mil Tm.).

- Con relación a la **temperatura superficial del mar** (TSM), en el litoral de La Libertad, medida por IMARPE, registró en setiembre un valor promedio de 15,4 °C, por debajo de su nivel histórico normal (16 °C), siendo el noveno mes con registros inferiores (anomalías negativas) a sus históricos, aunque con tendencia a su normalización.

La producción minera se contrajo en setiembre 19,8% interanual, principalmente, por la caída de la producción de oro. Entre enero y setiembre de 2013, el sector acumuló una caída de 10,5% interanual.

Producción Minera 1/

(Var. % real respecto al mismo periodo del año anterior)

	Estructura Porcentual 2012 ^{2/}	SETIEMBRE			ENERO - SETIEMBRE		
		2013	Var.% anual	Contribución al crecimiento ^{3/}	2013	Var.% anual	Contribución al crecimiento ^{3/}
Oro (Onzas troy)	96,5	123 654	-20,0	-19,2	1 085 772	-11,3	-10,9
Plata (Onzas troy)	1,8	189 360	-15,3	-0,3	1 757 690	10,6	0,2
Zinc (TMF)	1,1	508	-25,0	-0,3	5 077	-2,5	0,0
Plomo (TMF)	0,2	166	-17,5	0,0	1 667	7,3	0,0
Cobre (TMF)	0,4	154	33,1	0,1	1 364	66,3	0,2
SECTOR MINERÍA ^{2/}	100,0		-19,8	-19,8		-10,5	-10,5

1/ Cifras preliminares.

2/ A precios de 1994.

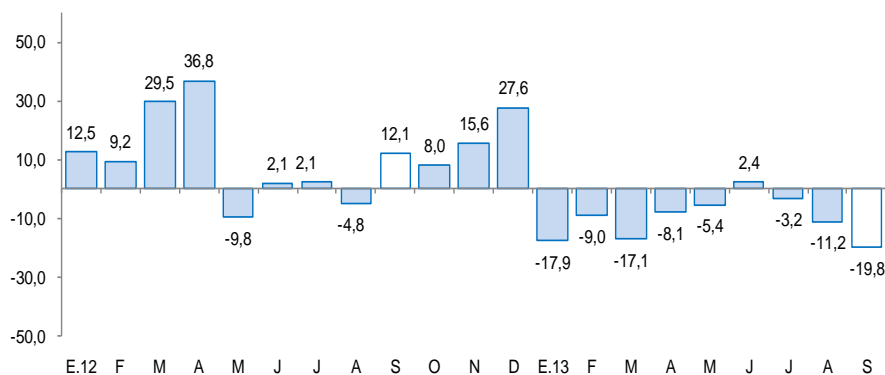
3/ En puntos porcentuales.

Fuente: Ministerio de Energía y Minas - MINEM.

- En setiembre, la **actividad minera** disminuyó 19,8% interanual, principalmente, por la menor producción de oro (-20%), como resultado de la disminución de la extracción por parte de la empresa Barrick Misquichilca.
- El **precio promedio del oro** en setiembre fue US\$/oz.tr. 1 349, mayor en 0,1 por ciento respecto del mes anterior. El precio estuvo impulsado por la decisión de la Reserva Federal de mantener su estímulo monetario y por la mayor demanda física del metal, en especial de China a inicios de mes. La subida del precio estuvo limitada por la continua liquidación de posiciones de inversores.

Producción minera 1/

(Var.% real respecto a similar mes del año anterior)

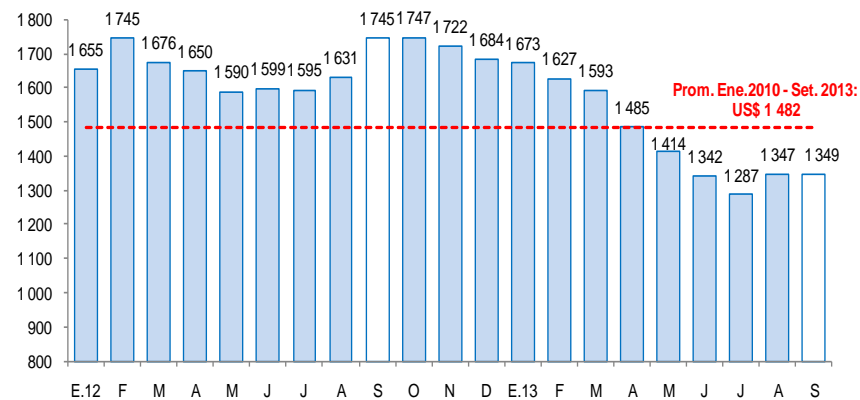


1/ A precios de 1994

Fuente: MINEM

Cotización internacional de oro

(US\$/oz.tr. promedio mensual – London Metal Exchange)



Fuente: Bloomberg.



La actividad industrial se contrajo en setiembre 6,2% interanual, por la menor producción de la industria no primaria (-11,8%) . En los primeros nueve meses del año, el sector acumuló una caída de 1,6%

Producción manufacturera 1/

(Variación % real respecto al mismo periodo del año anterior)

CIIU - Ramas de actividad	Estructura porcentual 2012 ^{2/}	Setiembre		Enero - Setiembre	
		Var.% anual	Contribución al crecimiento ^{3/}	Var.% anual	Contribución al crecimiento ^{3/}
Manufactura primaria	30,2	11,8	2,8	-12,3	-3,5
Productos cárnicos	1,1	3,0	0,0	1,2	0,0
Harina y aceite de pescado	8,3	-	-	-53,8	-3,5
Azúcar	20,7	12,2	2,8	-0,4	-0,1
Manufactura no primaria	69,8	-11,8	-9,0	2,7	1,9
Conservas de frutas y hortalizas	13,3	-35,2	-7,1	1,1	0,1
Productos lácteos	0,9	-50,9	-0,5	-22,1	-0,2
Harina de trigo	3,5	-3,7	-0,1	-9,7	-0,4
Alimentos para animales	13,9	-18,7	-2,4	-9,2	-1,4
Galletas	3,2	0,5	0,0	0,3	0,0
Chocolate	0,0	-100,0	-0,1	-38,8	0,0
Alcohol etílico	2,5	24,6	0,7	25,3	0,6
Ron y otras bebidas	0,7	5,2	0,0	0,3	0,0
Bebidas gaseosas	7,7	11,4	0,8	24,9	1,9
Hilados de algodón	1,3	25,3	0,3	31,1	0,4
Curtido y adobo de cueros, calzado	0,9	-11,0	-0,1	10,1	0,1
Tableros aglomerados	2,7	-2,9	-0,1	13,8	0,4
Papel y cartón	2,9	-5,5	-0,2	9,5	0,3
Actividades de edición e impresión	0,3	-1,9	0,0	1,8	0,0
Productos de plástico	1,9	1,5	0,0	-17,5	-0,4
Cemento	12,7	3,4	0,4	5,5	0,7
Vehículos automotores	1,3	-73,1	-0,8	-17,6	-0,2
SECTOR MANUFACTURERA	100,0	-6,2	-6,2	-1,6	-1,6

1/ Cifras preliminares.

2/ A precios de 1994.

3/ En puntos porcentuales.

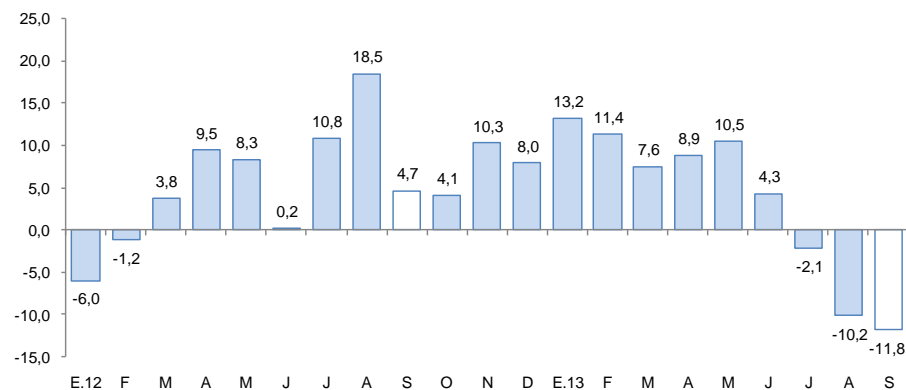
Fuente: Gerencia Regional de Agricultura, Ministerio de la Producción y Empresas.

Elaboración: BCRP, Sucursal Trujillo. Departamento de Estudios Económicos.

- En el mes, la **manufactura primaria** mejoró su desempeño al crecer 11,8% interanual, que permite revertir la tendencia negativa que venía mostrando desde mayo pasado, por la mayor producción de azúcar (12,2%) y productos cárnicos (3%). Por su parte, la industria de harina y aceite de pescado se encuentra paralizada por segundo mes consecutivo, por veda a su principal insumo (anchoveta), lo cual es habitual por esta época del año. Se espera que la pesca reanude sus actividades en la segunda quincena de noviembre próximo, por levantamiento de la veda.
- El **subsector no primario** decreció en setiembre 11,8% interanual y obedeció principalmente a la menor producción de conservas de frutas y hortalizas (-35,2%), alimentos para animales (-18,7%), vehículos automotores (-73,1%), productos lácteos (-50,9%), entre otros.

Manufactura no primaria

(Variación % real respecto al mismo mes del año anterior)



La construcción registró en setiembre una caída de 2,9% debido a que algunas obras del sector público han disminuido su ritmo de ejecución por estar llegando a su culminación. Entre enero y setiembre, el sector acumuló un crecimiento de 11,1% interanual.

Principales indicadores del sector construcción

	SETIEMBRE			ENERO - SETIEMBRE		
	2012	2013	Var. %	2012	2013	Var. %
Despacho de cemento (T.m.)	55 583	50 986	-8,3	436 462	459 299	5,2
Venta de concreto (m3)	11 640	16 129	38,6	95 992	147 982	54,2
SECTOR CONSTRUCCIÓN 1/			-2,9			11,1

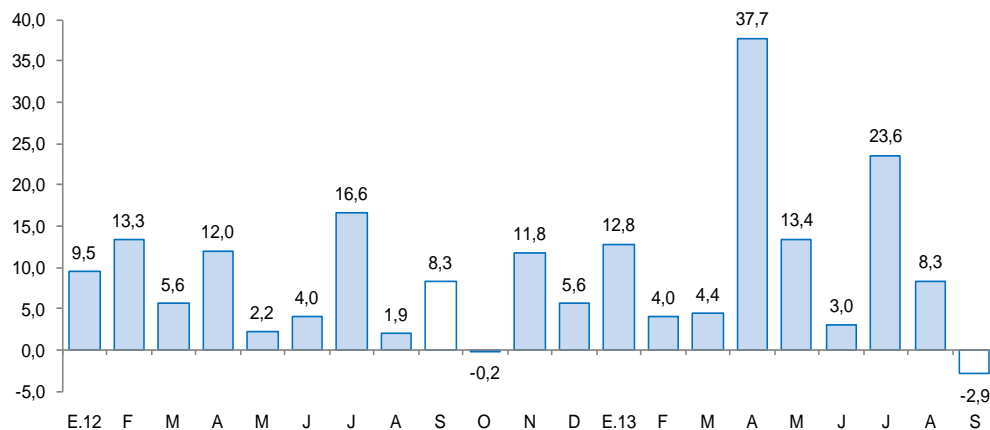
1/ A precios de 1994

Fuente: Cementos Pacasmayo S.A.

- La construcción decreció en setiembre 2,9 por ciento, frente a similar mes de 2012, después de haber crecido a una tasa promedio mensual de 13,4 por ciento, en los ocho primeros meses de 2013. El retroceso se atribuye a que algunas obras del sector público han disminuido su ritmo de ejecución por estar llegando a su culminación, como la construcción del intercambio vial Mansiche y de aquellas obras vinculadas a los XVII Juegos Bolivarianos. Aunque, por otro lado, se continuó con la construcción del Hospital de Alta Complejidad de Trujillo, diversa infraestructura educativa (G.U.E. José Faustino Sánchez Carrión, pabellones Universidad Nacional de Trujillo) y la construcción de la carretera Huamachuco-El Pallar, entre otras.

Sector construcción 1/

(Var.% real con respecto a similar mes del año anterior)



1/ A precios de 1994. Comprende los despachos de cemento y de concreto.

Fuente: Cementos Pacasmayo S.A.A.

- En el sector privado, prosigue la ejecución de diversos proyectos inmobiliarios (Conjunto Habitacional Alto Salaverry, Residencial Torres de Quevedo, Conjunto Residencial Derrama Magisterial, entre otros), infraestructura educativa privada (Auditorio Universidad Antenor Orrego), diversa infraestructura comercial (Tienda "Paris", C.C. Topy Top, galería comercial Plaza Toros, nuevo boulevard Mall Aventura Plaza y tienda Tottus en Pacasmayo), ejecución de diversas obras civiles (Consortio Minero Horizonte, Cia. Minera Aurífera Retamas, minera Barrick, plataforma local de Transpesa, planta Repsol) y la construcción del parque eólico Cupisnique.

El Índice de Precios al Consumidor, en la ciudad de Trujillo, aumentó en setiembre 0,21%, frente al mes anterior y acumula una inflación de 2,2% en los últimos doce meses.

Ciudad de Trujillo: Inflación por grandes grupos de consumo, Setiembre 2013

	Ponderación ^{1/}	Variación porcentual		
		Mensual	Acumulada ^{2/}	Anualizada ^{3/}
Índice General	100,0	0,21	2,46	2,22
1. Alimentos y Bebidas	40,5	0,49	3,52	2,71
2. Vestido y Calzado	6,9	-0,16	0,50	0,45
3. Alquiler de Vivienda, Comb. y Electricidad	7,8	0,41	2,42	2,88
4. Muebles, Enseres y Mant. Viv.	5,3	0,05	2,69	3,41
5. Cuidados y Conservación de la Salud	3,8	0,31	0,64	0,95
6. Transportes y Comunicaciones	16,2	-0,05	1,25	1,21
7. Esparc, Divers, Serv. Cult. y Ens.	12,6	-0,19	2,04	2,13
8. Otros Bienes y Servicios	6,9	-0,11	2,08	2,29

1/ Año base 2009 =100.

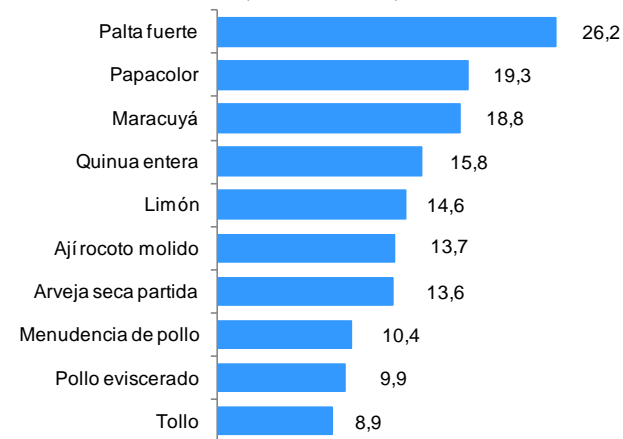
2/ Con respecto a diciembre 2012.

3/ Últimos 12 meses.

Fuente: Instituto Nacional de Estadística e Informática – INEI.

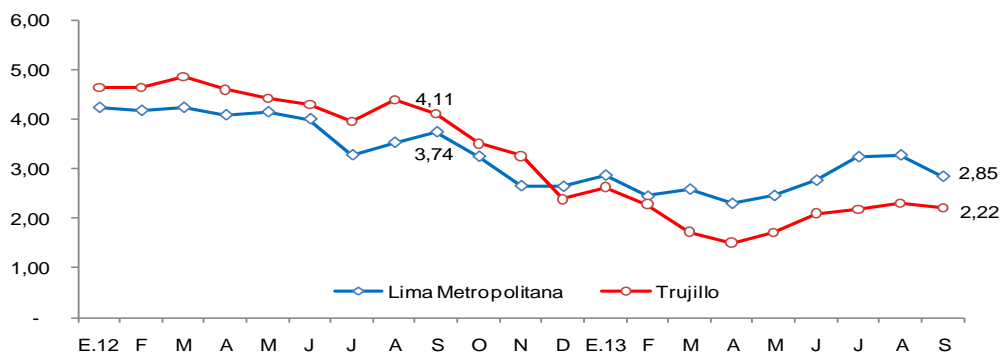
Productos alimenticios que más subieron de precios

(Var.% mensual)



Ciudad de Trujillo: Inflación últimos doce meses

(Variación % respecto a similar mes del año anterior)



El crédito al sector privado afianzó en setiembre su expansión interanual, al crecer 11,3%. El crédito en moneda nacional creció 13,8% y en moneda extranjera 5,6%.

Crédito Directo del Sistema Financiero

	Estructura % Setiembre 2013	Setiembre 2013 (Millones de S/.)	Var. % real anual	Contribución al Crecimiento ^{1/}
Banco de la Nación	2,4	152	3,8	0,1
Agrobanco	0,4	23	35,7	0,1
Banca múltiple	79,2	5 056	13,3	10,3
Instituciones no bancarias	18,0	1 151	3,7	0,7
Cajas municipales	9,2	590	2,2	0,2
Cajas rurales	0,3	20	-13,3	-0,1
Edpymes	0,4	23	0,6	0,0
Financieras	8,1	519	6,5	0,5
TOTAL	100,0	6 382	11,3	11,3
En moneda nacional	70,6	4 503	13,8	9,5
En moneda extranjera	29,4	1 879	5,6	1,8

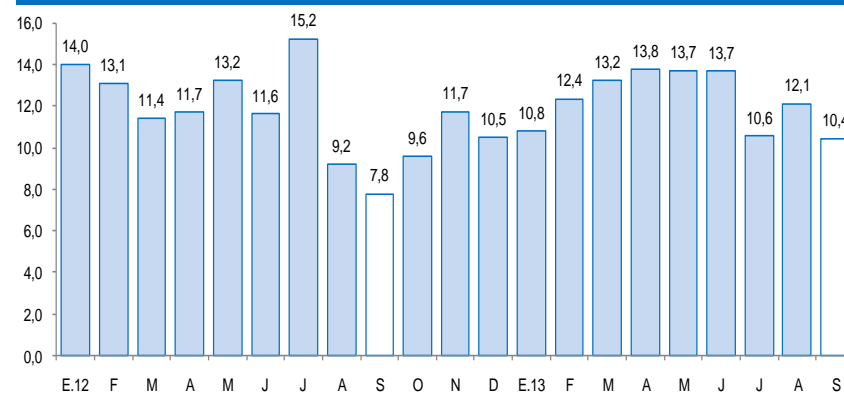
1/ En puntos porcentuales.

Fuente: SBS.

- En setiembre, el crédito hipotecario fue el más dinámico al crecer 14,8% interanual, seguido del crédito corporativo a grandes y medianas empresas (13%), crédito de consumo (11,8%), pequeña empresa (5,4%). Por el contrario, el crédito a la microempresa se contrajo en 5,1%.
- El 60,5% del crédito es otorgado por tres instituciones: el Banco de Crédito (26,3%), el Banco Continental (23,3%) y el Banco Scotiabank (10,9%). Por su parte, las instituciones no bancarias, canalizan en su conjunto, el 18% del crédito total.
- Por su parte, la **morosidad** en setiembre fue de 3,2%, 0,2 puntos porcentuales más, respecto al mismo mes del pasado año. En las instituciones no bancarias, la morosidad fue de 5,9%, mientras que en las empresas bancarias, 2,5%.

Evolución del crédito en las instituciones financieras^{1/}

(Var.% real con respecto a similar mes del año anterior)



1/ Comprende los créditos otorgados por la banca múltiple e instituciones no bancarias.

Fuente: SBS.

Los depósitos en el sistema financiero (S/. 4 392 millones) aumentaron 7,2%, respecto a setiembre del pasado año. La expansión se registró tanto en los depósitos en moneda extranjera (7,3%) como en los depósitos en moneda nacional (7,2%).

Depósitos en el Sistema Financiero

	Estructura % Setiembre 2013	Setiembre 2013 (Millones de S/.)	Var. % real anual	Contribución al Crecimiento ^{1/}
Banco de la Nación	17,8	782	-0,1	0,0
Banca múltiple	56,4	2 476	8,5	4,7
Instituciones no bancarias	25,8	1 134	9,9	2,5
Cajas municipales	19,2	844	13,3	2,4
Cajas rurales	0,5	21	15,7	0,1
Financieras	6,1	269	0,2	0,0
TOTAL	100,0	4 392	7,2	7,2
Vista	27,0	1 188	0,1	0,0
Ahorro	34,7	1 525	7,5	2,6
A plazos	38,2	1 679	12,6	4,6
En moneda nacional	75,5	3 316	7,2	5,4
En moneda extranjera	24,5	1 076	7,3	1,8

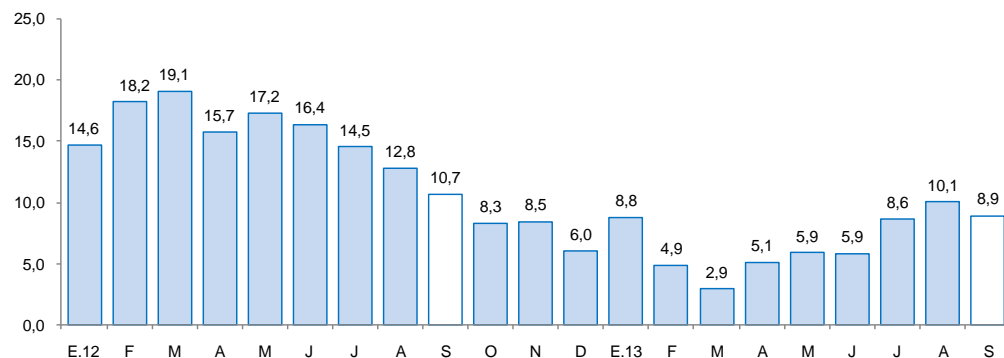
1/ En puntos porcentuales.

Fuente: SBS.

- En la participación institucional en los depósitos, el 72,6% se concentra en cuatro instituciones: el Banco de Crédito (22,7%), el Banco de la Nación (17,8%), la Caja Municipal de Trujillo (16,9%) y el Banco Continental (15,2%). Las instituciones no bancarias, por su parte, captan en conjunto, el 25,8% de los depósitos totales.

Evolución de los depósitos en el sistema financiero ^{1/}

(Var.% real con respecto a similar mes del año anterior)



1/ Comprende los depósitos en la banca múltiple e instituciones no bancarias. Excluye banco de la Nación.

Fuente: SBS.



Hechos de importancia

- Durante el periodo enero – setiembre del presente año, la empresa azucarera **Casa Grande** (La Libertad) desembolsó US\$ 13,5 millones, para mejoras en fábrica (adquisición y montaje de la Planta Refinadora de azúcar) y maquinaria. En campo, se sigue con el desarrollo de los proyectos conducción, rebombeo e instalación de riego tecnificado en los campos La Pascona (200 Has.) y Olivos (201 Has.) y se continuó la construcción del desarenador trapezoidal de la represa Garrapón.
- En los primeros nueve meses del año 2013, la empresa agroindustrial **Camposol** invirtió US\$ 13 millones (US\$ 24.9 millones en 2012), de los cuales US\$ 7,1 millones fueron invertidos en el mantenimiento de la nuevas áreas plantadas, principalmente de palta y arándanos, US\$ 2,2 millones en la siembra adicional de otros productos (actuales y futuros), US\$ 3,2 millones en equipos de infraestructura con el fin de mejorar las instalaciones y campos de empaque y US\$ 0,5 millones en la mejora de las oficinas administrativas.
- **Minera Poderosa** producirá 140 mil onzas de oro en 2014, 12% superior a lo estimado para el presente año (125 mil onzas). Asimismo, la inversión a desembolsar este año es de US\$50 millones
- La empresa azucarera **Cartavio** desembolsó US\$ 6,5 millones durante el periodo enero – setiembre del presente año, principalmente, en fábrica, laboratorio, control y gestión de calidad, seguridad industrial y recursos humanos, entre otros.
- La **Empresa Agroindustrial Laredo** invirtió US\$ 6,4 millones en los primeros nueve meses de 2013 y se destinó a mejoras en fábrica y campo, principalmente.
- La empresa minera **Barrick Misquichilca** realizó gastos de capital en su unidad Lagunas Norte (La Libertad) por un monto de US\$ 102 millones durante el periodo enero – setiembre de 2013, menor en 8,1% a lo registrado en similar periodo del año anterior (US\$ 111 millones).