



BANCO CENTRAL DE RESERVA DEL PERÚ

La Libertad: Síntesis de Actividad Económica - Mayo 2013 -

**Departamento de Estudios Económicos
Sucursal Trujillo**

Viernes, 26 de julio de 2013

En los cinco primeros meses del año, el Indicador de Actividad Económica Regional registró un incremento interanual de 2,4%, sustentado principalmente en el avance de los sectores manufactura, construcción y agropecuario.

Indicador de Actividad Económica ^{1/2/} - Crecimiento acumulado Enero – Mayo 2013/2012

Actividades	Part.% 2007 3/	Var.% Ene-May. 2013/2012	Contribución al crecimiento 4/	Principales razones
Agropecuario	19,8	3,9	0,8	▲ Incremento de la producción de carne de ave, caña de azúcar, papa, huevo y espárrago, entre otros. Atenuó el resultado, la caída de la producción de arroz, maíz amarillo duro y uva.
Pesca	0,4	-14,8	-0,1	▼ Menor captura de anchoveta destinada a la elaboración de harina y aceite de pescado.
Minería	12,0	-11,9	-1,4	▼ Disminución de la producción, principalmente, de oro por parte de la empresa Barrick Misquichilca (Lagunas Norte) y La Arena por menores leyes del mineral extraído.
Manufactura	19,3	5,8	1,1	▲ Aumento de la elaboración de bebidas gaseosas, cemento, alcohol etílico, conservas de frutas y hortalizas, azúcar, alimentos para animales, entre otros.
Construcción	7,8	14,0	1,1	▲ Se sustenta en la mayor inversión del sector privado y público. En el sector privado, prosiguen la construcción de proyectos inmobiliarios, infraestructura educativa, hotelera y de salud, etc. En el sector público, la edificación de hospitales, infraestructura vial y deportiva, etc.
Electricidad y agua	0,7	0,0	0,0	▶ Mayor generación de electricidad (2,2%), que contrarrestó la caída de la producción de agua (-3,3%).
Servicios gubernamentales	4,9	14,9	0,7	▲ Mayor gasto del Gobierno Regional en remuneraciones y adquisición de bienes y servicios.
Servicios financieros	1,8	10,0	0,2	▲ Dinamismo del crédito a empresas, consumo e hipotecario.
Indicador Global	66,7	2,2	2,4	▲

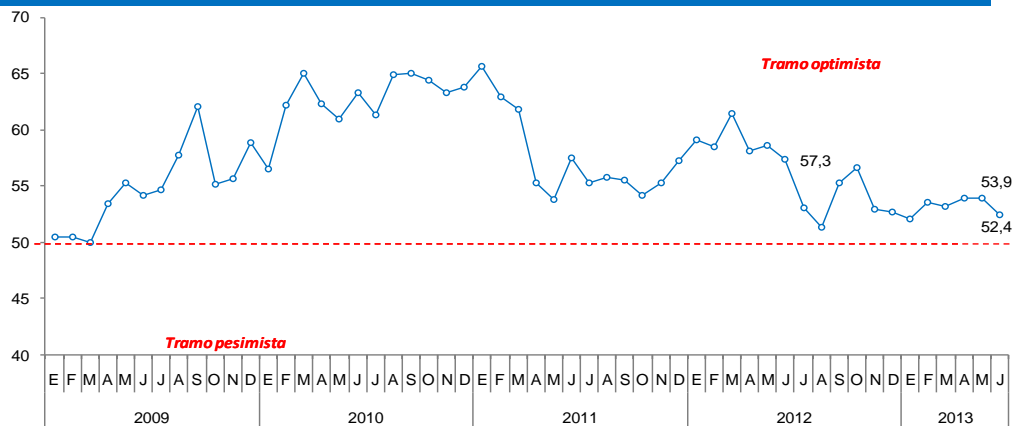
- (1) Es un indicador parcial de la actividad económica de la región que alcanza una cobertura de 66,7 por ciento del valor agregado bruto de la producción regional según cifras del Instituto Nacional de Estadística e Informática (INEI).
- (2) Actualizado con información al 22 de julio de 2013.
- (3) Considera la estructura productiva de la región para el año 2007 según cifras del INEI. En el caso de los servicios financieros se considera como ponderación el promedio nacional para dicho año (1,8 por ciento).
- (4) En puntos porcentuales.

Fuentes: MINAG, MINEM, Gerencia Regional de la Producción, PRODUCE, SEDALIB, MEF, SBS y Empresas.
Elaboración: Sucursal Trujillo. Departamento de Estudios Económicos.

Confianza empresarial continúa por cincuenta meses consecutivos en el tramo optimista...

La Libertad: Índice de Confianza Empresarial

(Índice de difusión neutral = 50 puntos)



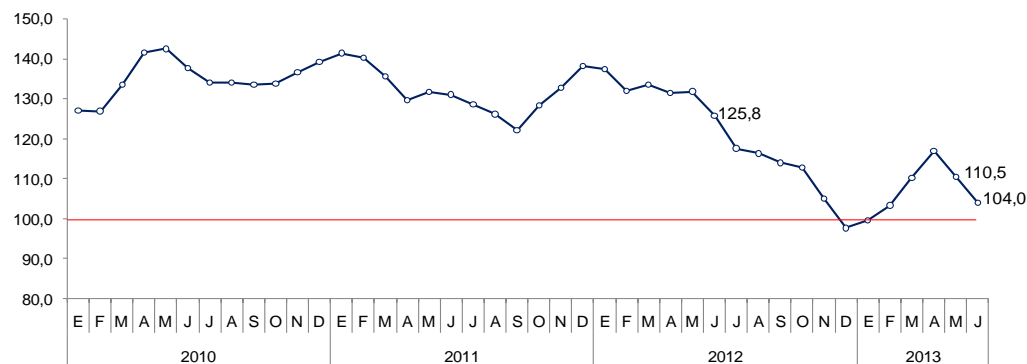
Fuente: Encuesta de Confianza Empresarial, BCRP Sucursal Trujillo.

- En lo referente a las expectativas empresariales, medido por el **Índice de Confianza Empresarial Regional (ICER)**, disminuyó 1,5 puntos en junio, respecto al mes previo. En términos interanuales, el índice descendió 4,9 puntos; sin embargo, se sitúa por cincuenta meses consecutivos, en el tramo optimista (superior a la barrera neutral de 50 puntos).

- En cuanto al promedio móvil del **Índice de Avisos de Empleo (INDAE)** de los últimos tres meses, registró en junio un nivel de 104 puntos, 6,5 puntos por debajo de lo registrado el mes anterior, en términos desestacionalizados. La caída se explica por los menores anuncios de empresas vinculadas a los sectores comercio y servicios. Con relación a junio de 2012, el INDAE cae 21,8 puntos.

Índice de Avisos de Empleo (INDAE)

(Índice base Promedio Ene.2000- Jun.2013=100, promedio móvil últimos 3 meses de la serie desestacionalizada)



La actividad agropecuaria creció en mayo 1,1%, básicamente, por la expansión pecuaria (12,6%). La producción agrícola, por el contrario, decreció 5,1% por ciento. En lo que va del año, de enero a mayo, el sector creció 3,9%, sustentada en la mayor producción tanto pecuaria (6,0%) como agrícola (2,1%).

Producción de principales productos agropecuarios ^{1/}

(En miles de toneladas)

	Estructura Porcentual 2012 ^{2/}	Mayo		Enero - Mayo			
		Var.% anual	Contribución al crecimiento ^{3/}	2012	2013	Var.% anual	Contribución al crecimiento ^{3/}
PRODUCCIÓN AGRÍCOLA	52,8	-5,1	-3,3			2,1	1,1
Orientada al mercado externo y agroindustria	32,7	3,8	0,9			3,3	0,9
Caña de azúcar	14,2	44,6	3,2	1 991,2	2 200,7	10,5	1,4
Espárrago	8,9	3,0	0,2	73,3	77,6	5,8	0,5
Maíz amarillo duro	5,0	-49,0	-2,7	73,7	53,5	-27,4	-0,8
Uva	1,7	-9,3	-0,1	20,1	18,9	-6,0	-0,1
Palta	1,9	11,5	0,4	34,1	33,5	-1,9	0,0
Algodón	0,4	-100,0	0,0	0,0	0,0	-100,0	0,0
Alcachofa	0,6	-	-	0,0	0,0	-	-
Páprika	0,0	-100,0	0,0	0,2	1,3	471,8	0,0
Orientada al mercado interno	20,1	-10,0	-4,2			0,8	0,2
Papa	6,1	-2,9	-0,3	235,4	261,3	11,0	1,0
Arroz	4,8	-15,7	-4,3	309,6	281,3	-9,1	-1,0
Alfalfa	1,4	-8,3	-0,1	81,6	81,4	-0,2	0,0
Trigo	1,2	-	-	0,0	0,0	-	-
Cebada	0,8	-	-	0,0	0,0	-	-
Maíz amiláceo	0,5	48,8	0,1	1,6	1,7	8,6	0,0
Piña	0,5	-2,4	0,0	13,7	13,4	-2,2	0,0
Cebolla	0,4	-73,5	-0,3	10,4	10,7	2,6	0,0
PRODUCCIÓN PECUARIA	47,2	12,6	4,4			6,0	2,8
Carne de ave ^{4/}	33,7	13,2	3,4	91,2	95,7	4,9	1,6
Huevo	4,3	26,5	0,8	20,5	24,6	20,0	0,8
Carne de vacuno ^{4/}	2,2	5,9	0,1	2,5	2,7	5,8	0,1
Leche	2,4	1,6	0,0	46,2	47,0	1,6	0,0
SECTOR AGROPECUARIO	100,0	1,1	1,1			3,9	3,9

1/ Cifras preliminares.

2/ A precios de 1994.

3/ Puntos porcentuales.

4/ Peso neto.

Fuente: Ministerio de Agricultura - OIA.

Elaboración: BCRP, Sucursal Trujillo. Departamento de Estudios Económicos.

- La **producción agrícola** decreció en mayo, básicamente, por la caída que registraron los cultivos con destino al mercado interno (-10,0%), principalmente, arroz, papa y cebolla. Por su parte, los cultivos para la agroindustria y la exportación, por el contrario, elevaron su producción (3,8%), particularmente, caña de azúcar (44,6%), palta (11,5%) y espárrago (3,0%).
- La **expansión pecuaria** se generó en todos los productos y destacan: carne de ave (13,2%), huevo (26,5%), carne de vacuno (5,9%), entre otros.

Las siembras aumentaron ligeramente...en un contexto de relativa disponibilidad de agua.

Campaña agrícola - Superficie sembrada 1/

(Hectáreas)

	Campaña agrícola ^{2/}		Variación	
	2011/2012	2012/2013	Absoluta	Porcentual
CULTIVOS TRANSITORIOS	188 125	192 084	3 959	2,1
Alcachofa	1 071	768	- 302	-28,2
Arroz	31 793	33 281	1 487	4,7
Cebada	30 082	29 608	- 474	-1,6
Frijol G.S.	2 810	2 613	- 197	-7,0
Maíz amarillo duro	23 020	22 532	- 487	-2,1
Maíz amiláceo	14 321	14 172	- 149	-1,0
Papa	19 825	20 280	455	2,3
Paprika	276	655	379	137,3
Pimiento Piquillo	250	186	- 64	-25,6
Trigo	32 149	32 558	409	1,3
Otros	32 530	35 432	2 902	8,9
CULTIVOS PERMANENTES	5 235	3 762	-1 473	-28,1
Caña de azúcar	4 033	2 532	-1 501	-37,2
Espárrago	1 172	1 170	- 3	-0,2
Uva	29	60	31	104,1
Total	193 360	195 846	2 486	1,3

1/ Cifras preliminares.

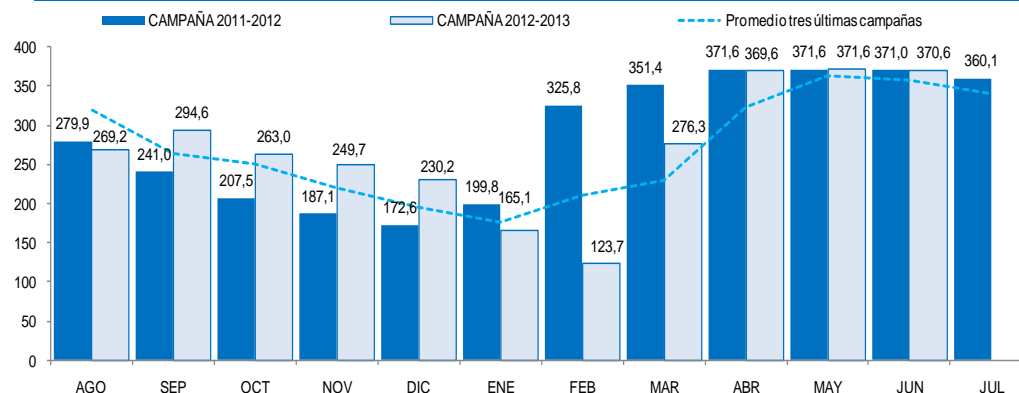
2/ De agosto a mayo.

Fuente: Gerencia Regional de Agricultura- La Libertad.

Elaboración: BCRP, Sucursal Trujillo. Departamento de Estudios Económicos.

Volumen útil disponible del Reservoirio Gallito Ciego

(Promedio mensual en millones de m³)



Fuente: Gerencia Regional de Agricultura de La Libertad.

- En cuanto al avance de las siembras, correspondiente a la actual campaña agrícola (2012/2013), se ha instalado, hasta el mes de mayo, un total de 195,8 mil hectáreas, 1,3% más, respecto a igual periodo de la campaña anterior. Por un lado, se sembró más arroz (4,7%), papa (2,3%) y otros (8,9%); y de otro lado, disminuyeron las siembras de caña de azúcar (-37,2%), maíz amarillo duro (-2,1%), principalmente.

La actividad pesquera decreció 37,7% interanual por un menor volumen capturado de anchoveta debido a menores días de pesca.

Producción pesquera 1/

(En TM)

	Mayo			Enero - Mayo		
	2012	2013	Var.% ^{2/}	2012	2013	Var.% ^{2/}
Consumo Humano Directo	517	1 107	114,2	2 023	6 880	240,1
Fresco ^{3/}	517	1 107	114,2	2 023	6 880	240,1
Consumo Industrial	117 383	58 332	-50,3	185 466	60 586	-67,3
Anchoveta	117 383	58 332	-50,3	185 466	60 586	-67,3
Otras Especies	0	0	-	0	0	-
SECTOR PESCA			-37,7			-14,8

1/ Cifras preliminares.

2/ Variación en valores reales a precios de 1994.

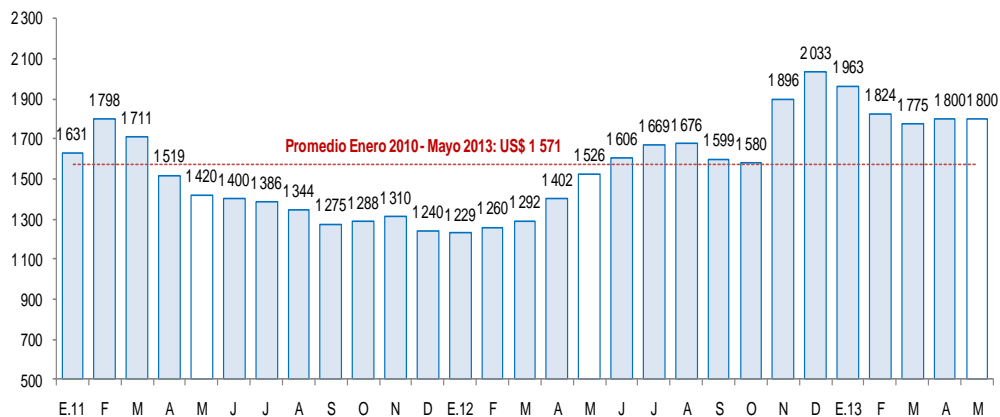
3/ Información proporcionada por la Gerencia Regional de la Producción – La Libertad.

Fuente: Ministerio de la Producción.

- En mayo, la **actividad pesquera** declinó 37,7%, en términos interanuales, básicamente, por el menor desembarque de anchoveta (-50,3%), que pasó de 117,3 mil Tm. a 58,3 mil Tm., principalmente, por menores días de pesca (sólo 14 días), a diferencia de mayo 2012 en que se pescó durante todo el mes. Atenuó la caída, la mayor pesca para consumo humano directo en estado fresco que aumentó 114,2% interanual, favorecida por la mayor presencia de especies como: lorna (pasó de 4,8 a 62,7 Tm.), raya (de 10,3 a 22,6 Tm.), suco (de 23,7 a 54,9 Tm.), bonito (de 0,2 a 9,1 Tm.), machete (de 0,6 a 87,6 Tm.) y pota (de 295,2 a 773,7 Tm.), entre otras especies.

Cotización de la harina de pescado

(US\$/tonelada - Hamburgo)



- La **pesca industrial** de anchoveta correspondiente a la primera temporada de pesca (mayo-julio) del presente año, se inició el 17 de mayo, habiéndose determinado como límite máximo de extracción permisible 2,05 millones de Tm., 24% menos respecto de la cuota establecida en la primera temporada de 2012 (2,7 millones de Tm.).
- Con relación a la **temperatura superficial** del mar (TSM), en el litoral de La Libertad, medida por IMARPE, registró en mayo un valor promedio de 16,5 °C, por debajo de su nivel histórico normal (17,7 °C).

Fuente: Reuters y Bloomberg.

La producción minera se contrae, por quinto mes consecutivo, por la menor producción de oro.

Producción Minera 1/

(Var. % real respecto al mismo periodo del año anterior)

	Estructura Porcentual 2012 ^{2/}	Mayo			Enero - Mayo		
		2013	Var.% anual	Contribución al crecimiento ^{3/}	2013	Var.% anual	Contribución al crecimiento ^{3/}
Oro (Onzas troy)	96,5	120 618	-6,4	-6,2	595 940	-12,9	-12,4
Plata (Onzas troy)	1,8	199 608	33,0	0,5	953 226	15,8	0,3
Zinc (TMF)	1,1	549	7,2	0,1	2 895	5,7	0,1
Plomo (TMF)	0,2	183	16,6	0,0	955	15,9	0,0
Cobre (TMF)	0,4	139	73,5	0,2	722	82,0	0,2
SECTOR MINERÍA^{2/}	100,0		-5,4	-5,4		-11,9	-11,9

1/ Cifras preliminares.

2/ A precios de 1994.

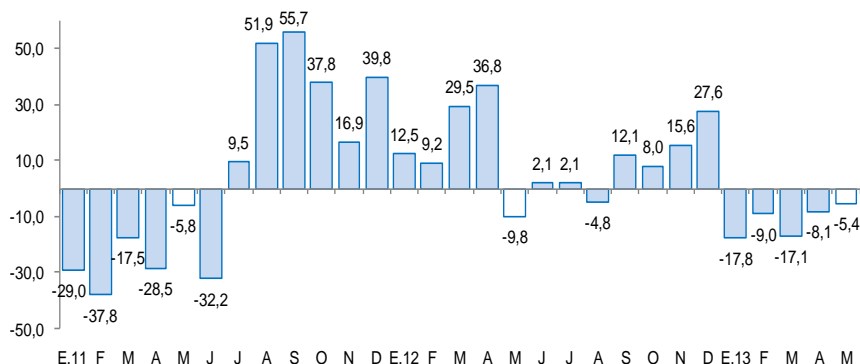
3/ En puntos porcentuales.

Fuente: Ministerio de Energía y Minas - MINEM.

- La **actividad minera** declinó en mayo 5,4%, frente a igual mes del pasado año, básicamente, por la menor producción de oro (-6,4%), cuya caída se generó, principalmente, en las empresas mineras Santa Rosa S.A. (-40,8%), La Arena S.A. (-11,4%) y Barrick Misquichilca (-8,7%), ante menores leyes del mineral extraído.
- En términos promedio, durante mayo el **precio del oro** registró una reducción de 4,8% alcanzando una cotización de US\$/oz.tr. 1 414. La caída del precio durante mayo estuvo explicada por la liquidación neta de sus saldos en oro por parte de las ETF, por la menor demanda física en India y por la incertidumbre inicial sobre la continuidad del estímulo monetario de la Fed.

Producción minera 1/

(Var.% real respecto a similar mes del año anterior)

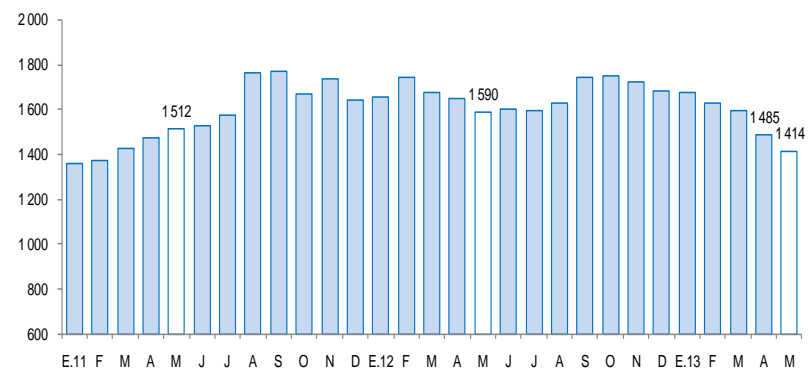


1/ A precios de 1994

Fuente: MINEM

Cotización internacional de oro

(US\$/oz.tr. promedio mensual – London Metal Exchange)



Fuente: Bloomberg.

La manufactura continuó mostrando, por cuarto mes consecutivo, una tendencia ascendente. En mayo, creció 3,8% interanual por mayor actividad de la industria no primaria (6,6%), atenuada con el retroceso de la industria procesadora de recursos primarios (-3,0%). De enero a mayo, la manufactura acumuló un crecimiento de 5,8%, frente a igual periodo del año previo.

Producción manufacturera 1/

(Variación % real respecto al mismo periodo del año anterior)

CIU - Ramas de actividad	Estructura porcentual 2012 ^{2/}	Mayo		Enero - Mayo	
		Var. %	Contribución al crecimiento ^{3/}	Var. %	Contribución al crecimiento ^{3/}
Manufactura primaria	27,4	-3,0	-0,9	-7,9	-2,2
Productos cárnicos	1,2	9,2	0,1	0,8	0,0
Harina y aceite de pescado	4,7	-62,0	-7,7	-75,1	-3,1
Azúcar	21,5	43,4	6,7	4,2	0,9
Manufactura no primaria	72,6	6,6	4,7	11,0	8,0
Conservas de frutas y hortalizas	13,9	11,5	1,3	10,0	1,2
Productos lácteos	1,0	-32,9	-0,4	-10,6	-0,1
Harina de trigo	3,7	-7,9	-0,3	-11,4	-0,5
Alimentos para animales	14,5	9,9	1,4	5,4	0,8
Galletas	3,4	6,4	0,2	0,0	0,0
Chocolate	0,0	-52,5	0,0	-23,1	0,0
Alcohol etílico	2,6	127,9	1,7	48,5	1,2
Ron y otras bebidas	0,7	17,7	0,2	2,3	0,0
Bebidas gaseosas	8,0	10,8	0,8	40,4	3,4
Hilados de algodón	1,3	30,1	0,4	39,7	0,5
Curtido y adobo de cueros, calzado	1,0	-17,9	-0,2	17,3	0,2
Tableros aglomerados	2,8	24,6	0,7	18,5	0,5
Papel y cartón	3,0	-32,0	-1,0	5,0	0,2
Actividades de edición e impresión	0,2	6,2	0,0	3,0	0,0
Productos de plástico	2,0	-24,2	-0,6	-24,9	-0,6
Cemento	13,2	3,6	0,5	10,1	1,3
Vehículos automotores	1,4	-6,3	-0,1	-3,6	-0,1
SECTOR MANUFACTURA	100,0	3,8	3,8	5,8	5,8

1/ Cifras preliminares.

2/ A precios de 1994.

3/ En puntos porcentuales.

Fuente: Gerencia Regional de Agricultura, Ministerio de la Producción y Empresas.

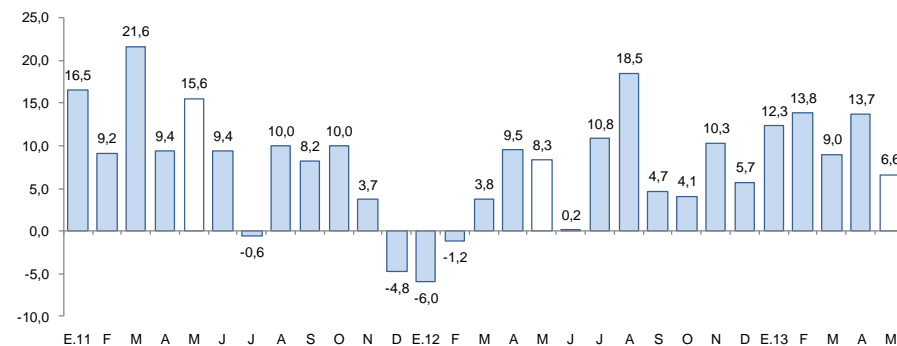
Elaboración: BCRP, Sucursal Trujillo. Departamento de Estudios Económicos.

- En el mes, el **subsector primario** decreció 3,0%, básicamente, por los bajos niveles de producción de harina y aceite de pescado (-62,0%) ante restricciones de materia prima (anchoveta). La producción de azúcar y de productos cárnicos (embutidos), por el contrario, elevaron su producción en 43,4% y 9,2%, respectivamente.

- Por quinto mes consecutivo la **manufactura no primaria** continúa mostrando tasas positivas de crecimiento. En mayo, creció 6,6% interanual, por la mayor producción en las ramas industriales de: alcohol etílico (127,9%), alimentos para animales (9,9%), conservas de frutas y hortalizas (11,5%), bebidas gaseosas (10,8%), tableros aglomerados (24,6%), cemento (3,6%), entre otros.

Manufactura no primaria

(Variación % real respecto al mismo mes del año anterior)



En mayo, la construcción creció 13,4%, frente a similar mes de 2012, siendo el séptimo mes consecutivo que mantiene una evolución favorable y obedece a la mayor inversión tanto pública como privada.

Principales indicadores del sector construcción

	Mayo			Enero - Mayo		
	2012	2013	Var. %	2012	2013	Var. %
Despacho de cemento (T.m.)	45 108	51 471	14,1	237 274	255 903	7,9
Venta de concreto (m ³)	13 842	15 155	9,5	45 128	74 829	65,8
SECTOR CONSTRUCCIÓN 1/			13,4			14,0

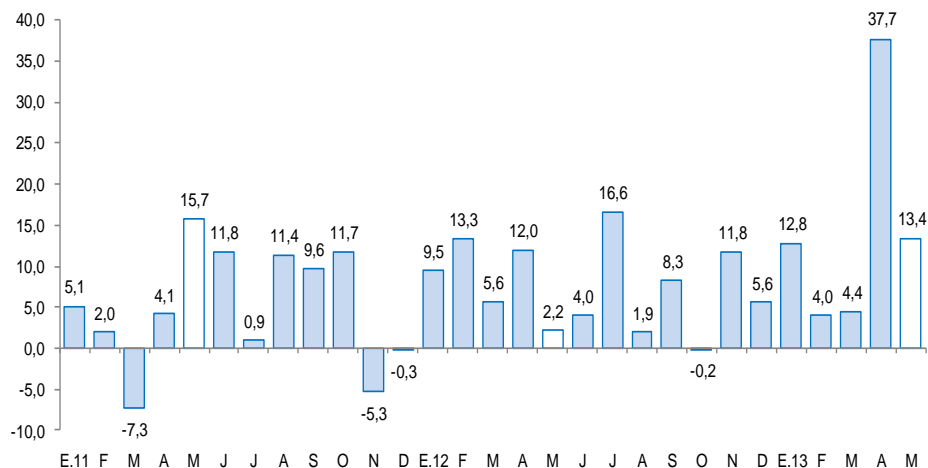
1/ A precios de 1994

Fuente: Cementos Pacasmayo S.A.

- El **sector público** continúa con la construcción del Hospital de Alta Complejidad de Trujillo, diversa infraestructura educativa, el terminal terrestre de la ciudad de Trujillo y la Villa deportiva Bolivariana e infraestructura deportiva (US\$ 38 millones). Además, se inició la construcción del intercambio vial Mansiche bajo la modalidad de obras por impuestos (S/.29,3 millones), la piscina Gildemeister, remodelación del Complejo Chicago, y la nueva infraestructura del Instituto Nacional Penitenciario.

Sector construcción 1/

(Var.% real con respecto a similar mes del año anterior)



1/ A precios de 1994. Comprende los despachos de cemento y de concreto.

Fuente: Cementos Pacasmayo S.A.A.

- En el **sector privado**, prosiguen los proyectos inmobiliarios (Villa Marina, Sol de Villa, Town Houses Los Poetas, condominio El Parque II, Sol de Chan Chan, Torres de Quevedo, Condominio Tierra Verde, entre otros), infraestructura educativa privada (Universidad Privada Antenor Orrego, Alas Peruanas, Universidad Privada del Norte), infraestructura hotelera (Hotel 5 estrellas Urb. El Golf), construcción de la Clínica San Pablo, diversas obras civiles (Edificio La Positiva, plataforma local Transpesa, templo mormón Huanchaco, ampliación planta Danper, Repsol Parque Industrial). Además se inició la construcción del parque eólico Cupisnique (US\$.198,8 millones).

En mayo, el Índice de Precios al Consumidor, en la ciudad de Trujillo, aumentó 0,10%, frente al mes anterior y acumuló una inflación anual de 1,71%.

Ciudad de Trujillo: Inflación por grandes grupos de consumo, Mayo 2013

	Ponderación ^{1/}	Variación porcentual		
		Mensual	Acumulada ^{2/}	Anualizada ^{3/}
Índice General	100,0	0,10	1,33	1,71
1. Alimentos y Bebidas	40,5	0,33	1,72	1,90
2. Vestido y Calzado	6,9	0,13	0,83	1,04
3. Alquiler de Vivienda, Comb. y Electricidad	7,8	-1,07	0,33	1,79
4. Muebles, Enseres y Mant. Viv.	5,3	0,01	2,21	5,04
5. Cuidados y Conservación de la Salud	3,8	0,05	-0,64	0,70
6. Transportes y Comunicaciones	16,2	-0,02	0,24	-0,16
7. Esparc, Divers, Serv. Cult. y Ens.	12,6	0,13	2,22	2,21
8. Otros Bienes y Servicios	6,9	0,22	1,73	2,17

1/ Año base 2009 =100.

2/ Con respecto a diciembre 2012.

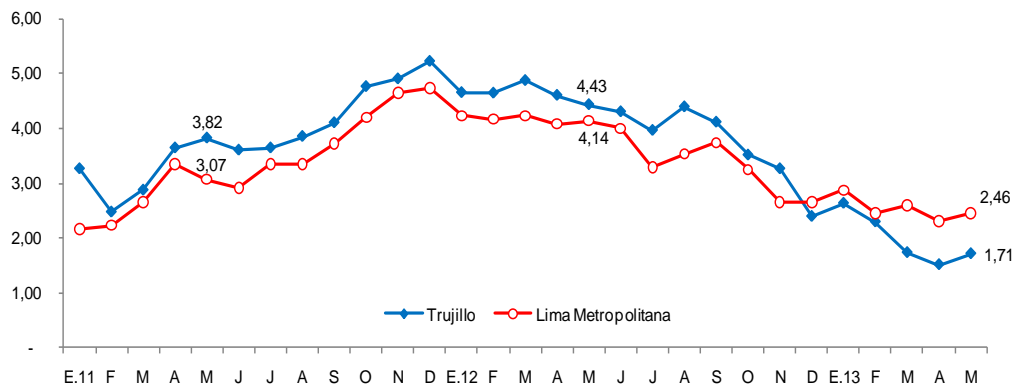
3/ Últimos 12 meses.

Fuente: Instituto Nacional de Estadística e Informática – INEI.

- La inflación del mes estuvo definida, principalmente, por el incremento de precios en el grupo Alimentos y bebidas (0,33%), Otros Bienes y Servicios (0,22%) y Vestido y Calzado (0,13%), principalmente.
- Los alimentos que más subieron de precio fueron: zanahoria (28,1%), ajo entero (24,4%), ajo molido (23,8%), maíz morado (21,7%) y bonito (14,0%).

Ciudad de Trujillo: Inflación últimos doce meses

(Variación % respecto a similar mes del año anterior)



El crédito al sector privado aumentó en 13,8% interanual. Al finalizar el mes, el crédito acumula un saldo de S/.6 347 millones, de los cuales, el 68,7% se encuentra colocado en moneda nacional.

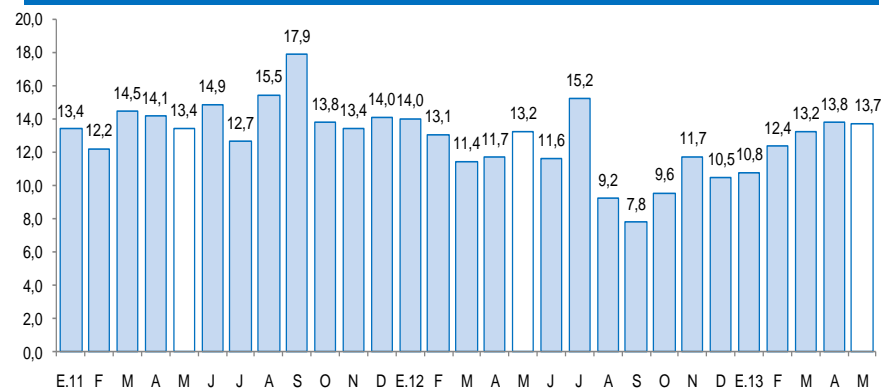
Crédito Directo del Sistema Financiero

	Estructura % Mayo 2013	Mayo 2013 (Millones de S/.)	Var.% real anual	Contribución al crecimiento 1/
Banco de la Nación	2,5	156	8,4	0,2
Banca múltiple	78,4	4 978	19,1	14,7
Agrobanco	0,4	27	93,7	0,2
Instituciones no bancarias	18,7	1 187	4,2	0,8
Cajas municipales	9,1	578	-1,5	-0,2
Cajas rurales	0,3	20	-11,9	0,0
Edpymes	1,4	88	42,0	0,5
Financieras	7,9	500	7,0	0,6
TOTAL	100,0	6 347	13,8	13,8
En moneda nacional	68,6	4 357	14,4	9,8
En moneda extranjera	31,4	1 990	12,4	3,9

1/ En puntos porcentuales.
Fuente: SBS.

- Según **tipo de crédito**, el hipotecario fue el más dinámico en términos reales (19,7%), seguido del corporativo, grandes y medianas empresas (18,0%), consumo (11,9%), pequeña empresa (9,7%). Por el contrario, se contrajo el crédito a microempresas (-1,0%).
- En cuanto a **participación**, el 60,1% del crédito es proporcionado por tres instituciones: el BCP (25,9%), el BBVA Banco Continental (23,7%) y Scotiabank (10,5%). En tanto, las instituciones no bancarias canalizan, en su conjunto, el 18,7% del crédito total.
- La **cartera atrasada** en mayo fue de 2,9%, 0,1 puntos porcentuales menos, respecto al mismo mes del pasado año. En las instituciones no bancarias, la morosidad es de 5,9%; mientras que en las empresas bancarias, 2,3%.

Evolución del crédito en las instituciones financieras^{1/} (Var.% real con respecto a similar mes del año anterior)



1/ Comprende los créditos otorgados por la banca múltiple e instituciones no bancarias.
Fuente: SBS.

En mayo, los depósitos en el sistema financiero (S/. 4 189 millones) aumentaron 6,7% respecto al similar mes del pasado año. La expansión se registró en los depósitos en moneda nacional (12,1%), a diferencia de los depósitos en moneda extranjera que, por el contrario, disminuyeron 8,3%.

Depósitos en el Sistema Financiero

	Estructura % Mayo 2013	Mayo 2013 (Millones de S/.)	Var. % real anual	Contribución al Crecimiento 1/
Banco de la Nación	17	727	10,6	1,8
Banca múltiple	55,9	2 340	3,2	1,8
Instituciones no bancarias	26,8	1 122	12,1	3,1
Cajas municipales	20,1	841	19,8	3,5
Cajas rurales	0,5	20	8,8	0,0
Financieras	6,2	262	-6,8	-0,5
TOTAL	100,0	4 189	6,7	6,7
Vista	26,0	1 087	3,4	0,9
Ahorro	34,7	1 454	4,8	1,7
A plazos	39,3	1 647	10,7	4,1
En moneda nacional	77,3	3 238	12,1	8,9
En moneda extranjera	22,7	951	-8,3	-2,2

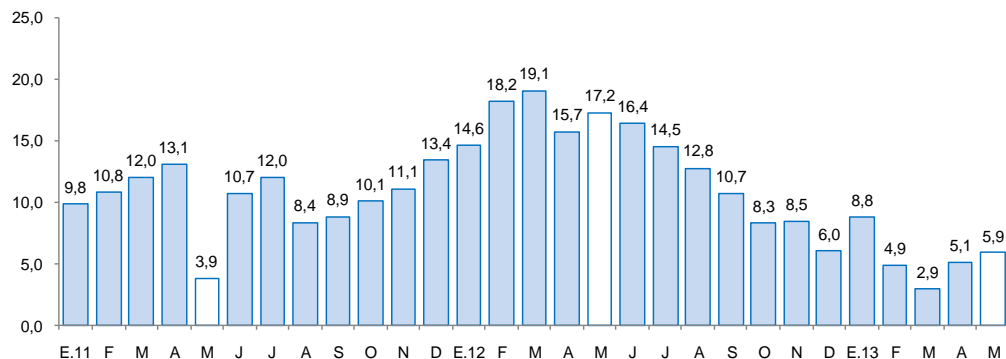
1/ En puntos porcentuales.

Fuente: SBS.

- En la participación institucional en los depósitos, el 80,1% del total se concentra en cinco instituciones: el BCP (22,8%), la Caja Municipal de Trujillo (17,8%), el Banco de la Nación (17,4%), el Banco Continental (14,7%) y el Banco Scotiabank (7,4%). Las instituciones no bancarias, por su parte, captan en conjunto, el 26,8% de los depósitos totales.

Evolución de los depósitos en el sistema financiero ^{1/}

(Var.% real con respecto a similar mes del año anterior)



1/ Comprende los depósitos en la banca múltiple e instituciones no bancarias. Excluye banco de la Nación.

Fuente: SBS.

