



BANCO CENTRAL DE RESERVA DEL PERÚ

La Libertad: Síntesis de Actividad Económica - Abril 2013 -

**Departamento de Estudios Económicos
Sucursal Trujillo**

Jueves, 27 de junio de 2013

En los cuatro primeros meses del año, el Indicador de Actividad Económica Regional creció 2,2%, sustentado, principalmente, en la expansión de los sectores manufactura, agropecuario y construcción.

Indicador de Actividad Económica ^{1/2/} - Crecimiento acumulado Enero – Abril 2013/2012

Actividades	Part.% 2007 3/	Var.% Ene-Abr. 2013/2012	Contribución al crecimiento 4/	Principales razones
Agropecuario	19,8	4,9	1,0	▲ Incremento de la producción de papa, carne de ave, huevo, caña de azúcar y espárrago, arroz, entre otros. Atenuó el resultado, la caída de la producción de palta, uva y maíz amarillo duro.
Pesca	0,4	15,4	0,1	▲ Mayor captura de especies destinadas para consumo humano directo en estado fresco.
Minería	12,0	-13,4	-1,6	▼ Disminución de la producción, principalmente, de oro por parte de la empresa Barrick Misquichilca (Lagunas Norte) y La Arena por menores leyes del mineral extraído.
Manufactura	19,3	5,9	1,1	▲ Aumento de la elaboración de bebidas gaseosas, cemento, alcohol etílico, alimentos para animales, conservas de frutas y hortalizas, tableros aglomerados, hilados de algodón, papel y cartón, entre otros.
Construcción	7,8	8,7	0,7	▲ Se sustenta en la mayor inversión del sector privado y público. En el sector privado, prosiguen la construcción de proyectos inmobiliarios, infraestructura educativa, hotelera y de salud, etc. En el sector público, la edificación de hospitales, infraestructura vial y deportiva, etc.
Electricidad y agua	0,7	1,3	0,0	▲ Mayor generación de electricidad (3,5%), que contrarrestó la caída de la producción de agua (-2,3%).
Servicios gubernamentales	4,9	14,7	0,7	▲ Mayor gasto del Gobierno Regional en remuneraciones y adquisición de bienes y servicios.
Servicios financieros	1,8	9,8	0,2	▲ Dinamismo del crédito a empresas, consumo e hipotecario.
Indicador Global	66,7	2,2	2,2	▲

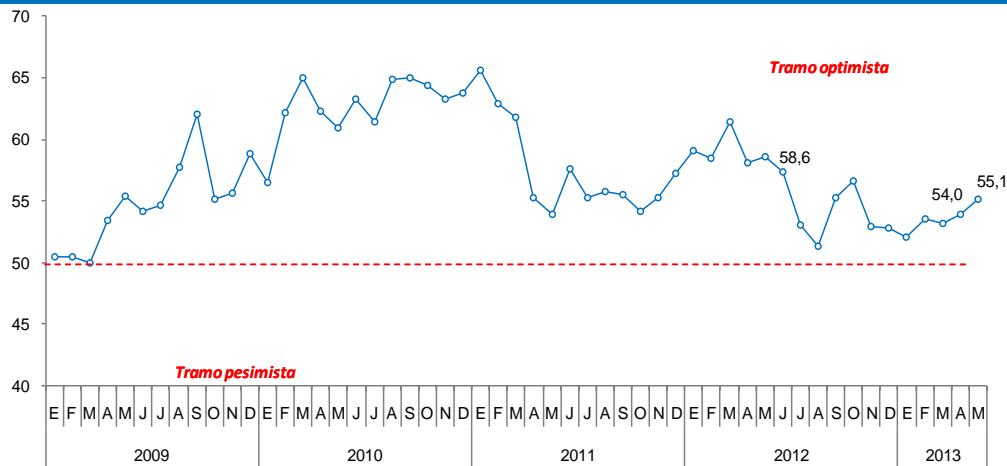
- (1) Es un indicador parcial de la actividad económica de la región que alcanza una cobertura de 66,7 por ciento del valor agregado bruto de la producción regional según cifras del Instituto Nacional de Estadística e Informática (INEI).
- (2) Actualizado con información al 21 de junio de 2013.
- (3) Considera la estructura productiva de la región para el año 2007 según cifras del INEI. En el caso de los servicios financieros se considera como ponderación el promedio nacional para dicho año (1,8 por ciento).
- (4) En puntos porcentuales.

Fuentes: MINAG, MINEM, Gerencia Regional de la Producción, PRODUCE, SEDALIB, MEF, SBS y Empresas.
Elaboración: Sucursal Trujillo. Departamento de Estudios Económicos.

Confianza empresarial continúa por cuarenta y nueve meses consecutivos en el tramo optimista...

La Libertad: Índice de Confianza Empresarial

(Índice de difusión neutral = 50 puntos)



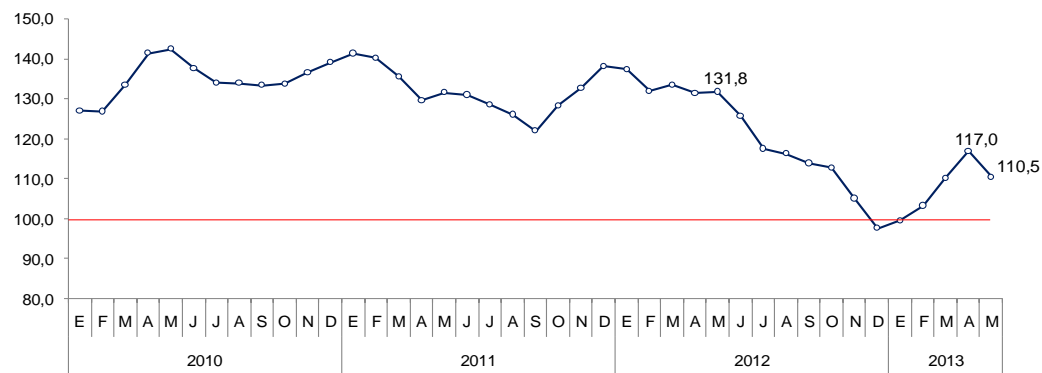
- En lo referente a las expectativas empresariales, medido por el **Índice de Confianza Empresarial Regional (ICER)**, aumentó 1,1 puntos en mayo, respecto al mes previo. En términos interanuales, el índice descendió 3,5 puntos; sin embargo, se sitúa por cuarenta y nueve meses consecutivos, en el tramo optimista (superior a la barrera neutral de 50 puntos).

Fuente: Encuesta de Confianza Empresarial, BCRP Sucursal Trujillo.

- En cuanto al promedio móvil del **Índice de Avisos de Empleo (INDAE)** de los últimos tres meses, registró en mayo un nivel de 110,5 puntos, 6,5 puntos por debajo de lo registrado el mes anterior, en términos desestacionalizados. La caída se explica por los menores anuncios de empresas vinculadas a los sectores comercio y servicios. Con relación a mayo de 2012, el INDAE cae 21,3 puntos.

Índice de Avisos de Empleo (INDAE)

(Índice base Promedio Ene.2000- May.2013=100, promedio móvil últimos 3 meses de la serie desestacionalizada)



La actividad agropecuaria creció en abril 13,1% y acumula una expansión de 4,9%, en los cuatro primeros meses del año, comparado con igual periodo del 2012.

Producción de principales productos agropecuarios ^{1/}

(En miles de toneladas)

	Estructura Porcentual 2012 ^{2/}	Abril		Enero - Abril			
		Var.% anual	Contribución al crecimiento ^{3/}	2012	2013	Var.% anual	Contribución al crecimiento ^{3/}
PRODUCCIÓN AGRÍCOLA	52,8	22,5	12,1			5,7	2,8
Orientada al mercado externo y agroindustria ^{2/}	32,7	28,5	7,6			3,1	0,9
Caña de azúcar	14,2	48,3	5,5	1 690,0	1 765,1	4,4	0,7
Espárrago	8,9	13,6	1,1	59,5	63,4	6,5	0,6
Maíz amarillo duro	5,0	30,5	0,6	34,8	33,7	-3,2	-0,1
Uva	1,7	-6,8	-0,1	16,4	15,6	-5,2	-0,1
Palta	1,9	16,3	0,6	20,9	18,8	-10,3	-0,2
Algodón	0,4	-	-	0,0	0,0	-	-
Alcachofa	0,6	-	-	0,0	0,0	-	-
Páprika	0,0	-100,0	0,0	0,2	1,3	657,8	0,0
Orientada al mercado interno ^{2/}	20,1	16,6	4,5			9,8	1,9
Papa	6,1	26,0	2,7	165,6	193,6	16,9	1,5
Arroz	4,8	15,2	1,5	90,1	96,3	7,0	0,3
Alfalfa	1,4	-0,9	0,0	67,3	68,3	1,5	0,0
Trigo	1,2	-	-	0,0	0,0	-	-
Cebada	0,8	-	-	0,0	0,0	-	-
Maíz amiláceo	0,5	-94,2	-0,1	0,5	0,1	-77,2	0,0
Piña	0,5	-2,9	0,0	11,7	11,5	-2,1	0,0
Cebolla	0,4	170,5	0,2	5,6	9,4	68,5	0,1
PRODUCCIÓN PECUARIA	47,2	2,2	1,0			4,2	2,1
Carne de ave ^{4/}	33,7	-0,6	-0,2	71,9	73,8	2,7	1,0
Huevo	4,3	21,4	0,9	16,5	19,5	18,3	0,8
Carne de vacuno ^{4/}	2,2	6,5	0,1	2,0	2,2	5,8	0,1
Leche	2,4	1,8	0,0	36,7	37,3	1,6	0,0
SECTOR AGROPECUARIO	100,0	13,1	13,1			4,9	4,9

1/ Cifras preliminares.

2/ A precios de 1994.

3/ En puntos porcentuales.

4/ Peso neto.

Fuente: Ministerio de Agricultura - OIA

Elaboración: BCRP, Sucursal Trujillo. Departamento de Estudios Económicos.

La **producción agrícola** en abril creció 22,5%, comparado con igual periodo del 2012, por la expansión que registraron tanto los cultivos que se orientan a la agroindustria y exportación, (28,5%) como para el mercado interno (16,6%). En el primer grupo, creció la producción de caña de azúcar (48,3%), espárrago (13,6%), maíz amarillo duro (30,5%) y palta (16,3%). En el segundo grupo, destaca la mayor producción de papa (26%), arroz (15,2%) y cebolla (170,5%).

La **actividad pecuaria** creció en abril 2,2% interanual. La expansión se generó en casi todos los productos pecuarios, con excepción de carne de ave (-0,6%). Destaca la mayor producción de huevos (21,4%) y carne de vacuno (6,5%).

Las siembras aumentaron ligeramente...en un contexto de relativa disponibilidad de agua.

Campaña agrícola - Superficie sembrada 1/

(Hectáreas)

	Campaña agrícola ^{2/}		Variación	
	2011/2012	2012/2013	Absoluta	Porcentual
CULTIVOS TRANSITORIOS	181 637	184 002	2 365	1,3
Alcachofa	410	310	- 100	-24,4
Arroz	31 793	33 281	1 487	4,7
Cebada	30 082	29 608	- 474	-1,6
Frijol G.S.	2 617	2 404	- 214	-8,2
Maíz amarillo duro	20 485	19 294	-1 192	-5,8
Maíz amiláceo	14 318	14 170	- 148	-1,0
Papa	17 965	17 944	- 22	-0,1
Paprika	246	623	377	153,3
Pimiento Piquillo	250	186	- 64	-25,6
Trigo	32 149	32 558	409	1,3
Otros	31 322	33 625	2 303	7,4
CULTIVOS PERMANENTES	4 989	3 210	-1 779	-35,7
Caña de azúcar	3 796	2 124	-1 672	-44,0
Espárrago	1 172	1 036	- 137	-11,6
Uva	21	51	29	137,6
Total	186 626	187 212	585	0,3

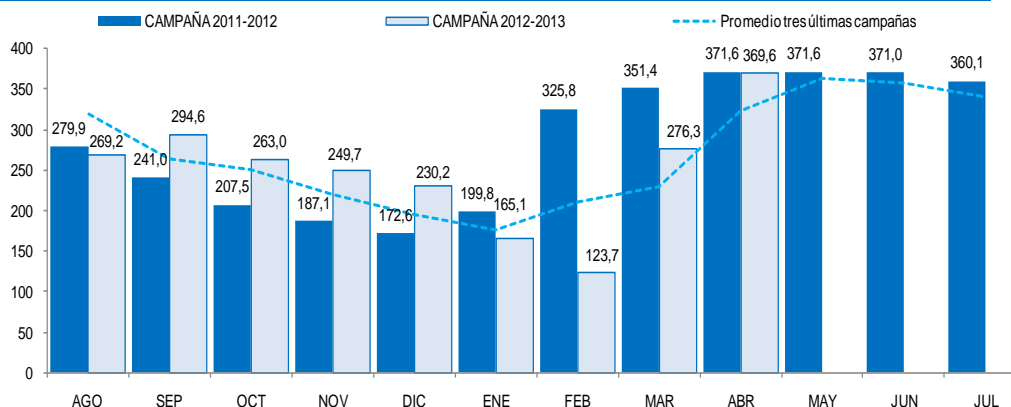
1/ Cifras preliminares.

2/ De agosto a abril.

Fuente: Gerencia Regional de Agricultura- La Libertad.

Volumen útil disponible del Reservoirio Gallito Ciego

(Promedio mensual en millones de m³)



Fuente: Gerencia Regional de Agricultura de La Libertad.

- En cuanto al avance de las siembras, correspondiente a la actual campaña agrícola (2012/2013), se han instalado, hasta el mes de abril, un total de 187,2 mil hectáreas, 0,3% más, respecto a igual periodo de la campaña anterior. Por un lado, se sembró más paprika (153,2%), arroz (4,7%) y trigo (1,3%); y de otro lado, disminuyeron las siembras de caña de azúcar (-44%), espárrago (-11,6%), frijol grano seco (-8,1%) maíz amarillo duro (-5,8%) y cebada (-1,6%).

La actividad pesquera continuó en su senda expansiva, por tercer mes consecutivo; aunque, como es habitual por esta época del año, se sustenta sólo en la pesca artesanal, dado que la pesca industrial (anchoveta) se encuentra en veda.

Producción pesquera 1/

(En TM)

	Abril			Enero - Abril		
	2012	2013	Var.% ^{2/}	2012	2013	Var.% ^{2/}
Consumo Humano Directo	433	1 296	199,5	1 506	5 772	283,3
Fresco ^{3/}	433	1 296	199,5	1 506	5 772	283,3
Consumo Industrial	0	0	-	68 083	2 254	-96,7
Anchoveta	0	0	-	68 083	2 254	-96,7
Otras Especies	0	0	-	0	0	-
SECTOR PESCA			199,5			15,4

1/ Cifras preliminares.

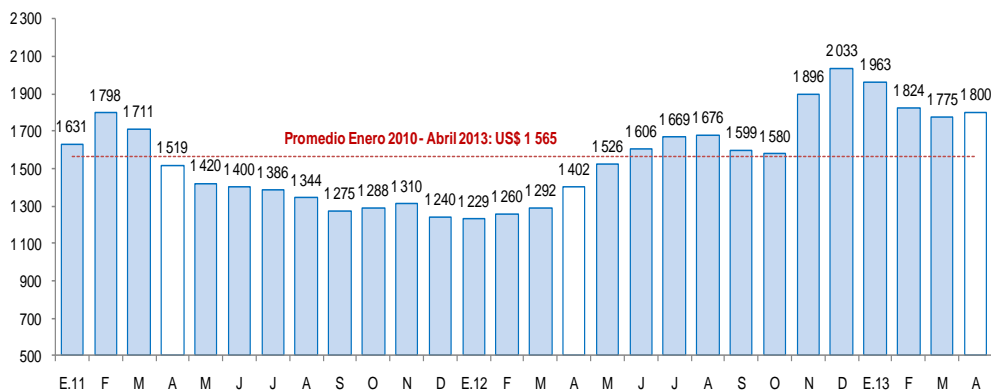
2/ Variación en valores reales a precios de 1994.

3/ Información proporcionada por la Gerencia Regional de la Producción – La Libertad.

Fuente: Ministerio de la Producción.

Cotización de la harina de pescado

(US\$/tonelada - Hamburgo)



Fuente: Reuters y Bloomberg.

- La **pesca para consumo humano directo** en estado fresco aumentó en abril 199,5%, en términos interanuales, favorecida por la mayor presencia de especies como: lorna (pasó de 10,9 a 84,6 Tm.), raya (de 12,5 a 29,3 Tm.), suco (de 16,4 a 36,3 Tm.), bonito (de 2,1 a 33,8 Tm.) y pota (de 24,3 a 1 020,8 Tm.); esta última especie representa el 78,7% de la pesca total (1 296,4 Tm.), cuyo destino es la elaboración de congelado.
- Por su parte, la **pesca industrial** de anchoveta para la elaboración de harina y aceite, se iniciará en mayo, en la zona norte-centro (Tumbes, Piura, Lambayeque, La Libertad y Ancash), como parte de la primera temporada de pesca (mayo-julio) del presente año, habiéndose determinado como límite máximo de extracción permisible 2,05 millones de Tm. (R.M. N° 148-2013), 24% menos respecto de la cuota establecida en la primera temporada de 2012 (2,7 millones de Tm.).
- Con relación a la **temperatura superficial del mar** (TSM), en el litoral de La Libertad, medida por IMARPE, registró en abril un valor promedio de 16,5 °C, por debajo de su nivel histórico normal (18,1 °C).

La producción minera se contrae, por cuarto mes consecutivo, por la menor producción de oro.

Producción Minera 1/

(Var. % real respecto al mismo periodo del año anterior)

	Estructura Porcentual 2012 ^{2/}	Abril			Enero - Abril		
		2013	Var.% anual	Contribución al crecimiento ^{3/}	2013	Var.% anual	Contribución al crecimiento ^{3/}
Oro (Onzas troy)	96,5	114 863	-9,5	-9,2	475 322	-14,3	-13,9
Plata (Onzas troy)	1,8	186 079	36,2	0,5	753 618	12,0	0,2
Zinc (TMF)	1,1	599	17,4	0,2	2 346	5,3	0,1
Plomo (TMF)	0,2	193	39,3	0,1	772	15,7	0,0
Cobre (TMF)	0,4	147	140,3	0,3	584	84,2	0,2
SECTOR MINERÍA ^{2/}	100,0		-8,1	-8,1		-13,4	-13,4

1/ Cifras preliminares.

2/ A precios de 1994.

3/ En puntos porcentuales.

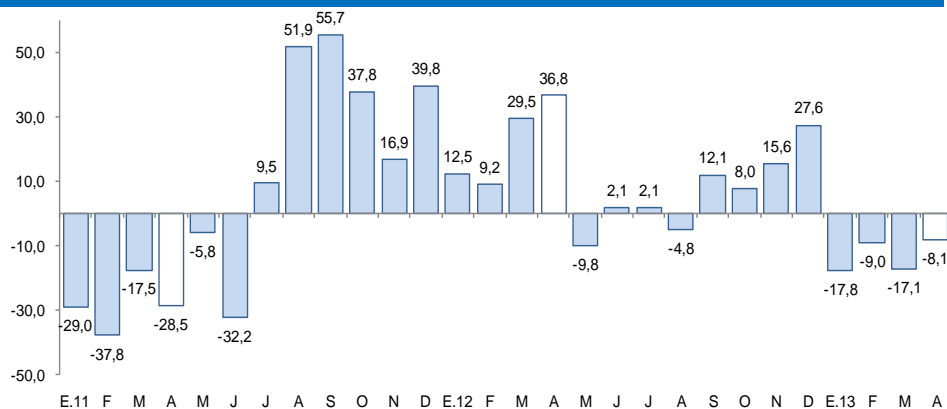
Fuente: Ministerio de Energía y Minas - MINEM.

- La **actividad minera** declinó en abril 8,1%, frente a igual mes del pasado año, por la menor producción de oro (-9,5%), cuya caída se generó, principalmente, en las empresas mineras La Arena (-40,8%) y Barrick Misquichilca (-26%).

- En abril, el **precio del oro** registró una reducción de 6,8%, alcanzando una cotización promedio de US\$/oz.tr. 1 485. Este comportamiento a la baja se explicó por las mayores ventas de oro por parte de los Fondos Negociables en el Mercado (ETF por sus siglas en inglés) y por una menor demanda proveniente de India a inicios del mes.

Producción minera 1/

(Var.% real respecto a similar mes del año anterior)

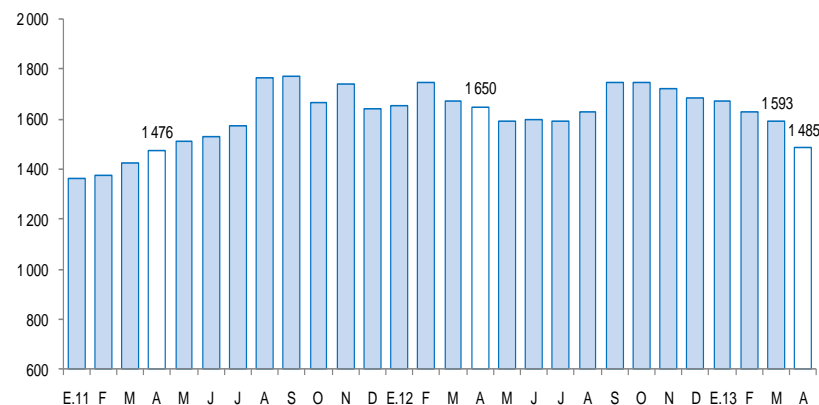


1/ A precios de 1994

Fuente: MINEM

Cotización internacional de oro

(US\$/oz.tr. promedio mensual – London Metal Exchange)



Fuente: Bloomberg.

En abril, la manufactura se recuperó al crecer 17,3%, en términos interanuales, por la mayor actividad tanto de la industria primaria (33,6%) como no primaria (12,6%).

Producción manufacturera 1/

(Variación % real respecto al mismo periodo del año anterior)

CIIU - Ramas de actividad	Estructura porcentual 2012 ^{2/}	Abril		Enero - Abril	
		Var.%	Contribución al crecimiento ^{3/}	Var.%	Contribución al crecimiento ^{3/}
Manufactura primaria	27,4	33,6	7,5	-9,2	-2,5
Productos cárnicos	1,2	15,6	0,2	-1,3	0,0
Harina y aceite de pescado	4,7	-	-	-97,1	-1,9
Azúcar	21,5	34,8	7,3	-2,5	-0,6
Manufactura no primaria	72,6	12,6	9,7	11,5	8,4
Conservas de frutas y hortalizas	13,9	8,5	1,1	4,7	0,6
Productos lácteos	1,0	-18,8	-0,2	-3,7	0,0
Harina de trigo	3,7	-21,4	-1,0	-12,4	-0,5
Alimentos para animales	14,5	6,3	1,1	6,3	1,0
Galletas	3,4	0,9	0,0	-1,8	-0,1
Chocolate	0,0	-39,0	0,0	-11,5	0,0
Alcohol etílico	2,6	111,2	2,3	38,0	1,0
Ron y otras bebidas	0,7	-40,5	-0,3	-22,3	-0,1
Bebidas gaseosas	8,0	18,5	1,5	47,0	4,0
Hilados de algodón	1,3	56,8	0,7	42,5	0,5
Curtido y adobo de cueros, calzado	1,0	24,2	0,3	24,6	0,2
Tableros aglomerados	2,8	33,4	1,1	16,8	0,5
Papel y cartón	3,0	32,8	1,0	14,7	0,5
Actividades de edición e impresión	0,2	11,3	0,0	2,2	0,0
Productos de plástico	2,0	-25,5	-0,6	-25,0	-0,6
Cemento	13,2	15,3	2,1	11,8	1,6
Vehículos automotores	1,4	40,9	0,5	-2,8	0,0
SECTOR MANUFACTURA	100,0	17,3	17,3	5,9	5,9

1/ Cifras preliminares.

2/ A precios de 1994.

3/ En puntos porcentuales.

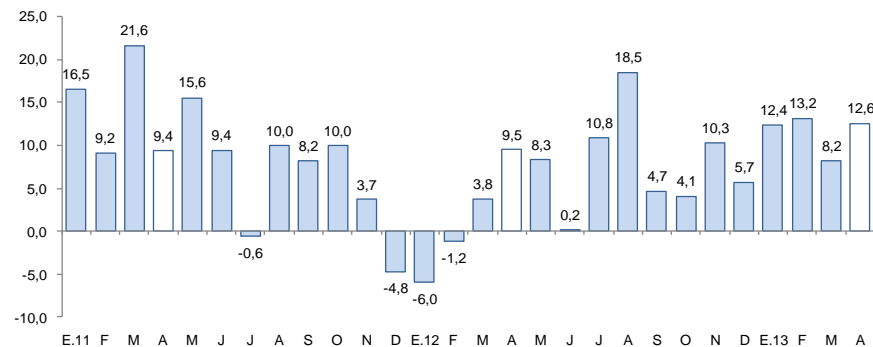
Fuente: Gerencia Regional de Agricultura, Ministerio de la Producción y Empresas.

Elaboración: BCRP, Sucursal Trujillo. Departamento de Estudios Económicos.

- El **subsector primario** creció en abril 33,6%, revirtiendo la caída que registró en los tres meses previos. El avance es resultado de la mayor producción de azúcar (34,8%) y de productos cárnicos (15,6%). En la primera, la expansión se debe a que todas las empresas azucareras operaron en el mes con relativa normalidad, a diferencia de abril de 2012, en que la empresa Cartavio paralizó su molienda por mantenimiento de su ingenio. En la industria de productos cárnicos (embutidos), el aumento está asociado a factores de demanda. Por su parte, la industria de harina y aceite de pescado no registra producción por veda a su principal insumo (anchoveta).
- En abril, la **manufactura no primaria** creció 12,6% interanual, mostrando un comportamiento expansivo por cuarto mes consecutivo. El resultado obedece a la mayor producción de alcohol etílico, cemento, bebidas gaseosas, tableros aglomerados, conservas de frutas y hortalizas, alimentos para animales, papel y cartón, entre otros.

Manufactura no primaria

(Variación % real respecto al mismo mes del año anterior)



La construcción creció 14,4% interanual en abril, por la mayor inversión del sector privado y público.

Principales indicadores del sector construcción

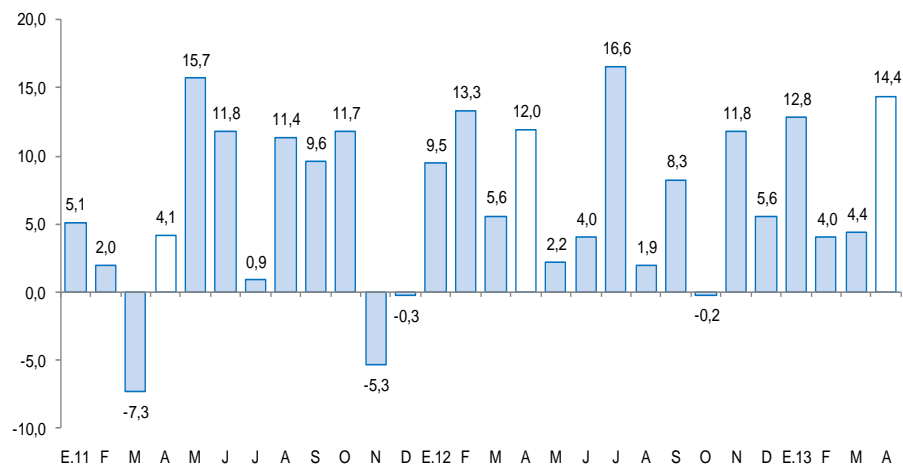
	Abril			Enero - Abril		
	2012	2013	Var. %	2012	2013	Var. %
Despacho de cemento (T.m.)	42 352	45 560	7,6	192 166	193 034	0,5
Venta de concreto (m ³)	10 478	16 647	58,9	31 286	59 674	90,7
SECTOR CONSTRUCCIÓN 1/			14,4			8,7

1/ A precios de 1994

Fuente: Cementos Pacasmayo S.A.

Sector construcción 1/

(Var.% real con respecto a similar mes del año anterior)



1/ A precios de 1994. Comprende los despachos de cemento y de concreto.

Fuente: Cementos Pacasmayo S.A.A.

- La **construcción** mantiene en abril la evolución favorable de meses anteriores y evidencia una aceleración al crecer a una tasa de dos dígitos. La expansión fue de 14,4%, por la mayor inversión pública y privada, en la ejecución de diversos proyectos.
- El **sector público** continúa con la construcción del Hospital de Alta Complejidad de Trujillo, diversa infraestructura educativa, el terminal terrestre de la ciudad de Trujillo, la Villa deportiva Bolivariana e infraestructura deportiva (US\$ 38 millones). Además, se inició la construcción del intercambio vial Mansiche bajo la modalidad de obras por impuestos (S/.29,3 millones), la piscina Gildemeister, remodelación del Complejo Chicago, y la nueva infraestructura del Instituto Nacional Penitenciario.
- En el **sector privado**, prosiguen los proyectos inmobiliarios (Villa Marina, Sol de Villa, Town Houses Los Poetas, condominio El Parque II, Sol de Chan Chan, Torres de Quevedo, Condominio Tierra Verde, entre otros), infraestructura educativa privada (Universidad Privada Antenor Orrego, Alas Peruanas, Universidad Privada del Norte), infraestructura hotelera (Hotel 5 estrellas Urb. El Golf), construcción de la Clínica San Pablo, diversas obras civiles (Edificio La Positiva, plataforma local Transpesa, templo mormón Huanchaco, ampliación planta Danper, Repsol Parque Industrial). Además se inició la construcción del parque eólico Cupisnique (US\$.198,8 millones).

En abril, el Índice de Precios al Consumidor, en la ciudad de Trujillo, aumentó 0,43%, frente al mes anterior y acumuló una inflación anual de 1,51%.

Ciudad de Trujillo: Inflación por grandes grupos de consumo, Abril 2013

	Ponderación ^{1/}	Variación porcentual		
		Mensual	Acumulada ^{2/}	Anualizada ^{3/}
Índice General	100,0	0,43	1,23	1,51
1. Alimentos y Bebidas	40,5	1,00	1,39	1,40
2. Vestido y Calzado	6,9	0,28	0,69	1,19
3. Alquiler de Vivienda, Comb. y Electricidad	7,8	-0,09	1,41	1,46
4. Muebles, Enseres y Mant. Viv.	5,3	0,06	2,19	5,07
5. Cuidados y Conservación de la Salud	3,8	-0,21	-0,69	0,77
6. Transportes y Comunicaciones	16,2	-0,17	0,25	0,01
7. Esparc, Divers, Serv. Cult. y Ens.	12,6	-0,08	2,08	2,13
8. Otros Bienes y Servicios	6,9	0,47	1,51	2,30

1/ Año base 2009 =100.

2/ Con respecto a diciembre 2012.

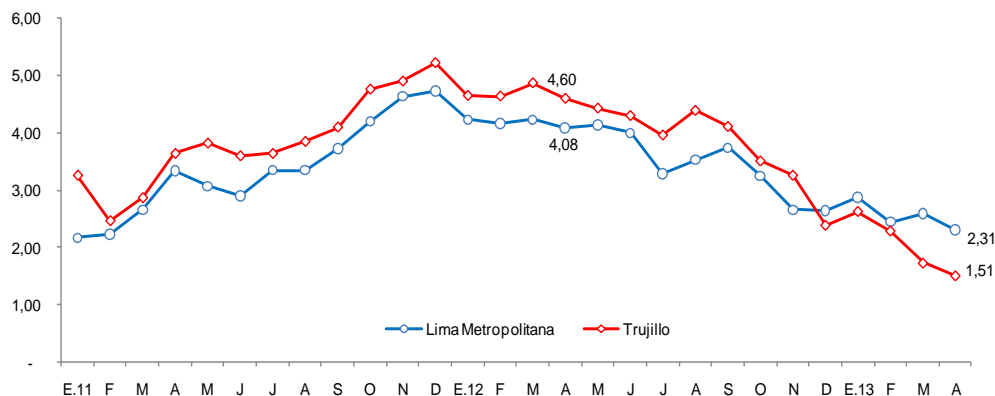
3/ Últimos 12 meses.

Fuente: Instituto Nacional de Estadística e Informática – INEI.

- La **inflación del mes** estuvo definida, principalmente, por incremento de precios en el grupo Alimentos y bebidas (1 por ciento). Los productos alimenticios que más subieron de precio fueron el tomate italiano (51,1 por ciento), fresa (42,5 por ciento), lechuga (27,4 por ciento), bonito (20,3 por ciento) y col corazón de toro (18,3 por ciento).
- Los productos alimenticios que más subieron de precio son: tomate italiano (51,1%), fresa (42,5%), lechuga (27,4%), bonito (20,3%), col corazón de toro (18,3%). De otro lado, los productos cuyos precios registraron las mayores caídas fueron: papaya (-18,9%), verdura picada (-13,4%), granadilla (-11,1%), papa blanca (-6,6%), y olluco (-5,7%).

Ciudad de Trujillo: Inflación últimos doce meses

(Variación % respecto a similar mes del año anterior)



El crédito al sector privado aumentó, en abril, 13,8 %, respecto a igual mes del pasado año. Al finalizar el mes, el crédito acumula un saldo de S/. 6 186,5 millones, de los cuales, el 69,2% se encuentra colocado en moneda nacional.

Crédito Directo del Sistema Financiero

	Estructura % Abril 2013	Abril 2013 (Millones de S/.)	Var. % real anual	Contribución al Crecimiento 1/
Banco de la Nación	2,5	153	7,4	0,2
Agrobanco	0,4	26	77,6	0,2
Banca múltiple	78,0	4 828	16,1	12,3
Instituciones no bancarias	19,1	1 179	5,1	1,1
Cajas municipales	9,4	579	-1,1	-0,1
Cajas rurales	2,8	171	3,8	0,1
Edpymes	1,4	86	44,9	0,5
Financieras	5,6	344	10,0	0,6
TOTAL	100,0	6 187	13,8	13,8
En moneda nacional	69,2	4 283	14,0	9,7
En moneda extranjera	30,8	1 904	13,2	4,1

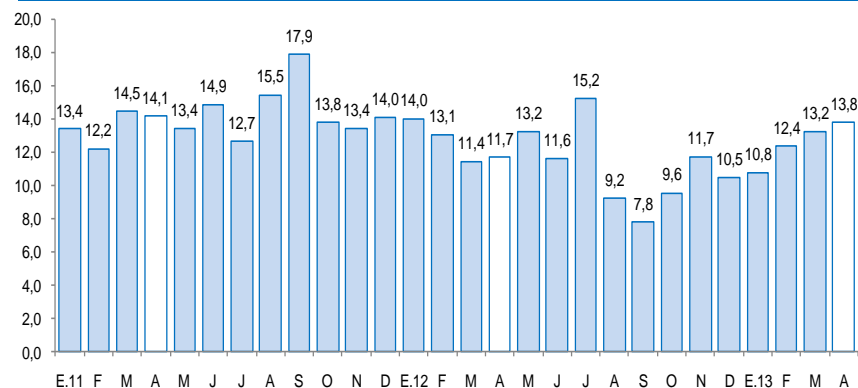
1/ En puntos porcentuales.

Fuente: SBS.

- Según **tipo de crédito**, el hipotecario fue el más dinámico (19,4%), seguido del corporativo, grandes y medianas empresas (15,1%), consumo (12,9%), pequeña empresa (12,4%) y microempresa (2,4%).
- En cuanto a **participación**, el 59,7% del crédito es proporcionado por tres instituciones: el BBVA Banco Continental (25,8%), el BCP (23,4%) y el Banco Scotiabank (10,5%). Las instituciones no bancarias canalizan, en su conjunto, el 19,1% del crédito total.
- La **cartera atrasada** en abril fue de 2,9%, 0,1 puntos porcentuales más, respecto a similar mes del pasado año. En las instituciones no bancarias, la morosidad es de 6,3%; mientras que en las empresas bancarias, 2,2%.

Evolución del crédito en las instituciones financieras^{1/}

(Var.% real con respecto a similar mes del año anterior)



1/ Comprende los créditos otorgados por la banca múltiple e instituciones no bancarias.

Fuente: SBS.

En abril, los depósitos en el sistema financiero (S/. 4 137 millones) aumentaron 6,4%, respecto a similar mes del pasado año. La expansión se registró en los depósitos en moneda nacional (12,3%) a diferencia de los depósitos en moneda extranjera que, por el contrario, disminuyeron 9,6%.

Depósitos en el Sistema Financiero

	Estructura % Abril 2013	Abril 2013 (Millones de S/.)	Var. % real anual	Contribución al Crecimiento 1/
Banco de la Nación	18	736	12,9	2,2
Banca múltiple	56,1	2 319	2,8	1,6
Instituciones no bancarias	26,2	1 082	10,6	2,7
Cajas municipales	19,5	805	16,1	2,9
Cajas rurales	6,0	248	-3,3	-0,2
Financieras	0,7	29	2,5	0,0
TOTAL	100,0	4 137	6,4	6,4
Vista	26,8	1 110	4,2	1,2
Ahorro	35,5	1 469	5,8	2,1
A plazos	37,7	1 559	8,7	3,2
En moneda nacional	77,4	3 202	12,3	9,0
En moneda extranjera	22,6	936	-9,6	-2,6

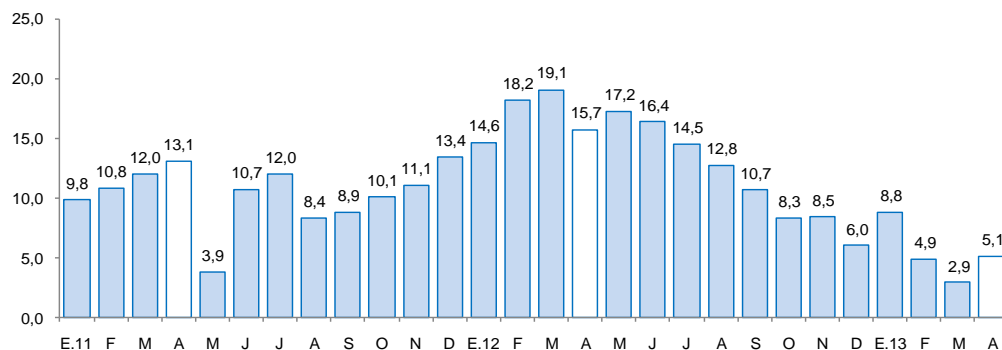
1/ En puntos porcentuales.

Fuente: SBS.

- En la participación institucional en los depósitos, el 72,6% del total se concentra en cuatro instituciones: el BCP (23%), el Banco de la Nación (17,8%), la Caja Municipal de Trujillo (17,2%) y el BBVA Banco Continental (14,6%). Las instituciones no bancarias, por su parte, captan en conjunto, el 26,2% del total.

Evolución de los depósitos en el sistema financiero ^{1/}

(Var.% real con respecto a similar mes del año anterior)



1/ Comprende los depósitos en la banca múltiple e instituciones no bancarias. Excluye banco de la Nación.

Fuente: SBS.

