



BANCO CENTRAL DE RESERVA DEL PERÚ

La Libertad: Síntesis de Actividad Económica - Febrero 2013 -

**Departamento de Estudios Económicos
Sucursal Trujillo**

Viernes, 26 de Abril de 2013

Actividad económica en La Libertad creció 0,3% interanual, en el primer bimestre del año...

Indicador de Actividad Económica ^{1/2/} - Crecimiento acumulado Enero – Febrero 2013/2012

Crecimiento sectorial	Part. % 2007 3/	Var. % Ene-Feb. 2013/2012	Contribución al crecimiento 4/	Principales razones
Agropecuario	19,8	-0,4	-0,1	▼ Menor producción de espárrago (-14,3%), caña de azúcar (-3,5%), maíz amarillo duro (-10%), arroz (-26,7%) y uva (-3,8%), principalmente.
Pesca	0,4	-51,6	-0,2	▼ Menor captura de anchoveta destinada a la industria de harina y aceite de pescado
Minería	12,0	-13,8	-1,7	▼ Disminución de la producción de oro por parte de la empresa Barrick Misquichilca (Lagunas Norte), La Arena y Minera Aurífera Retamas, por menores leyes del mineral extraído.
Manufactura	19,3	3,0	0,6	▲ Incremento de la elaboración de bebidas gaseosas, alimentos para animales, cemento, alcohol etílico, hilados de algodón, papel y cartón, entre otros.
Construcción	7,8	8,3	0,6	▲ Mayor inversión privada y pública. Prosiguen los proyectos inmobiliarios, infraestructura educativa privada, hotelera y la construcción de la Clínica San Pablo, así como la bocatoma Facalá, en el valle de Chicama, Hospital de Alta complejidad de Trujillo, entre otros.
Electricidad y agua	0,7	2,5	0,0	▲ Aumento de la generación de electricidad (5,5%) que contrarrestó la caída de la producción de agua (2,2%).
Servicios gubernamentales	4,9	16,1	0,8	▲ Mayor consumo del Gobierno Regional en adquisición de bienes y servicios.
Servicios financieros	1,8	9,8	0,2	▲ Dinamismo del crédito a empresas, consumo e hipotecario, aunado a las mayores captaciones de depósitos a plazos, ahorro y vista.
Indicador Global	66,7	0,3	0,3	▶

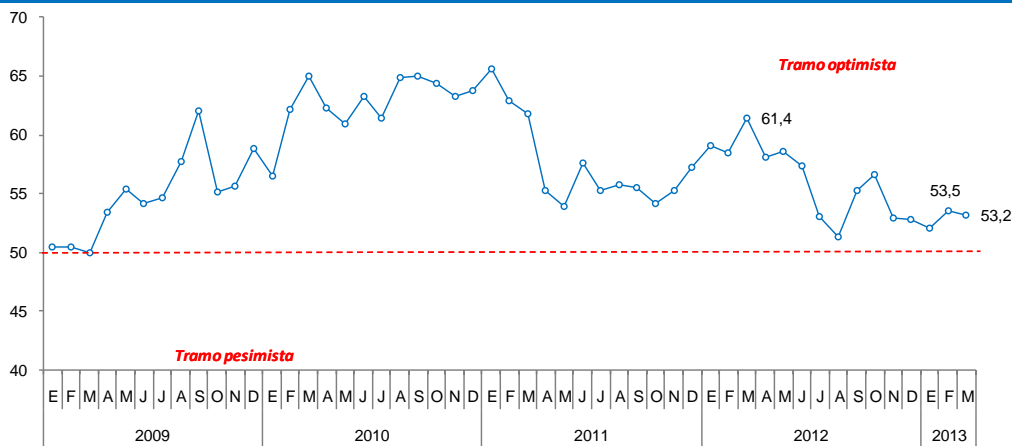
- (1) Es un indicador parcial de la actividad económica de la región que alcanza una cobertura de 66,7 por ciento del valor agregado bruto de la producción regional según cifras del Instituto Nacional de Estadística e Informática (INEI).
- (2) Actualizado con información al 19 de abril de 2013.
- (3) Considera la estructura productiva de la región para el año 2007 según cifras del INEI. En el caso de los servicios financieros se considera como ponderación el promedio nacional para dicho año (1,8 por ciento).
- (4) En puntos porcentuales.

Fuentes: MINAG, MINEM, Gerencia Regional de la Producción, PRODUCE, SEDALIB, MEF, SBS y Empresas.
Elaboración: Sucursal Trujillo. Departamento de Estudios Económicos.

Confianza empresarial continúa por cuarenta y siete meses consecutivos en el tramo optimista...

La Libertad: Índice de Avisos de Empleo

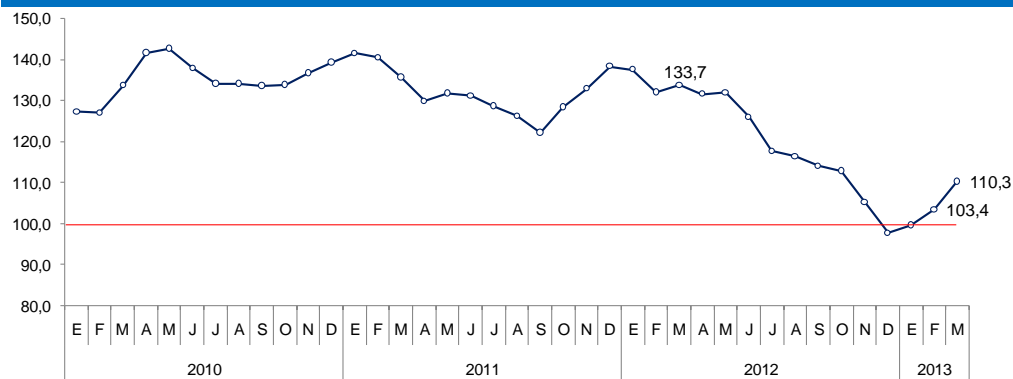
(Índice de difusión neutral = 50 puntos)



Fuente: Encuesta de Confianza Empresarial, BCRP Sucursal Trujillo.

Índice de Avisos de Empleo (INDAE)

(Índice base Promedio Ene.2000- Mar.2013=100, promedio móvil últimos 3 meses de la serie desestacionalizada)



La actividad agropecuaria disminuyó en febrero 2,4% interanual, por la caída del subsector agrícola (-6,1%). El subsector pecuario, por el contrario creció 1,2%...

Producción de principales productos agropecuarios ^{1/}

(En miles de toneladas)

	Estructura Porcentual 2012 ^{3/}	Febrero		Enero - Febrero			
		Var.% anual	Contribución al crecimiento ^{2/}	2012	2013	Var.% anual	Contribución al crecimiento ^{2/}
PRODUCCIÓN AGRÍCOLA	53,8	-6,1	-3,0			-4,6	-2,1
Orientada al mercado externo y agroindustria ^{3/}	33,9	-6,7	-2,2			-7,4	-2,4
Caña de azúcar	14,1	-2,7	-0,4	885,5	854,2	-3,5	-0,6
Espárrago	10,4	-13,9	-1,6	34,3	29,4	-14,3	-1,6
Maíz amarillo duro	5,0	-5,1	-0,1	15,1	13,6	-10,0	-0,2
Uva	1,7	-4,4	-0,1	8,2	7,8	-3,8	-0,1
Palta	1,8	2,9	0,0	2,0	2,0	2,1	0,0
Algodón	0,4	-	-	0,0	0,0	-	-
Alcachofa	0,6	-	-	0,0	0,0	-	-
Páprika	0,0	5/	0,1	0,1	1,3	5/	0,1
Orientada al mercado interno ^{3/}	19,9	-4,9	-0,8			1,5	0,2
Papa	6,0	3,9	0,3	62,4	70,0	12,2	0,8
Arroz	4,8	-34,4	-1,0	19,6	14,4	-26,7	-0,5
Alfalfa	1,3	1,1	0,0	34,1	34,7	1,7	0,0
Trigo	1,2	-	-	0,0	0,0	-	-
Cebada	0,8	-	-	0,0	0,0	-	-
Maíz amiláceo	0,5	-100,0	0,0	0,0	0,0	-100,0	0,0
Piña	0,5	-2,3	0,0	6,2	6,2	-1,0	0,0
Cebolla	0,4	106,3	0,1	2,2	3,4	53,0	0,1
PRODUCCIÓN PECUARIA	46,2	1,2	0,6			3,3	1,7
Carne de ave ^{4/}	32,9	-1,3	-0,5	36,6	37,2	1,6	0,6
Huevo	4,2	17,4	0,8	8,3	9,7	17,1	0,8
Carne de vacuno ^{4/}	2,2	6,3	0,1	1,0	1,1	5,2	0,1
Leche	2,3	2,0	0,0	18,1	18,3	1,6	0,0
SECTOR AGROPECUARIO	100,0	-2,4	-2,4			-0,4	-0,4

1/ Cifras preliminares.

2/ Puntos porcentuales.

3/ VBP en nuevos soles a precios de 1994.

4/ Peso neto.

5/ Variación mayor a 1,000 por ciento.

Fuente: Ministerio de Agricultura - OIA

En la caída **agrícola** interanual incidió los descensos que registraron los cultivos orientados tanto a la exportación y agroindustria (-6,7%) como al mercado interno (-4,9%). En el primer grupo, se sustenta en la menor producción de espárrago, caña de azúcar, maíz amarillo duro, entre otros. En el segundo grupo, arroz y piña.

La **actividad pecuaria** creció en febrero 1,2% interanual debido a la mayor producción que se generó en casi todos los productos pecuarios, con excepción de la carne de ave (-1,3%). Destaca la mayor producción de huevos (17,4%) y carne de vacuno (6,3%).

En febrero se redujo la superficie sembrada en 1,1% interanual, por restricciones hídricas...

Campaña agrícola - Superficie sembrada 1/

(Hectáreas)

	Campaña agrícola 2/		Variación	
	2011/2012	2012/2013	Absoluta	Porcentual
CULTIVOS TRANSITORIOS	165 841	164 964	- 877	-0,5
Alcachofa	4	22	18	450,0
Arroz	31 713	33 168	1 454	4,6
Cebada	27 737	27 116	- 621	-2,2
Frijol G.S.	2 247	2 117	- 130	-5,8
Maíz amarillo duro	15 653	11 052	-4 602	-29,4
Maíz amiláceo	14 318	14 143	- 175	-1,2
Papa	17 043	17 045	2	0,0
Paprika	135	428	293	217,0
Pimiento Piquillo	250	176	- 74	-29,6
Trigo	30 150	30 375	225	0,7
Otros	26 591	29 323	2 732	10,3
CULTIVOS PERMANENTES	2 936	1 964	- 972	-33,1
Caña de azúcar	1 798	1 727	- 71	-3,9
Espárrago	1 121	205	- 917	-81,8
Uva	17	32	15	90,5
Total	168 777	166 928	-1 849	-1,1

1/ Cifras preliminares.

2/ De agosto a febrero.

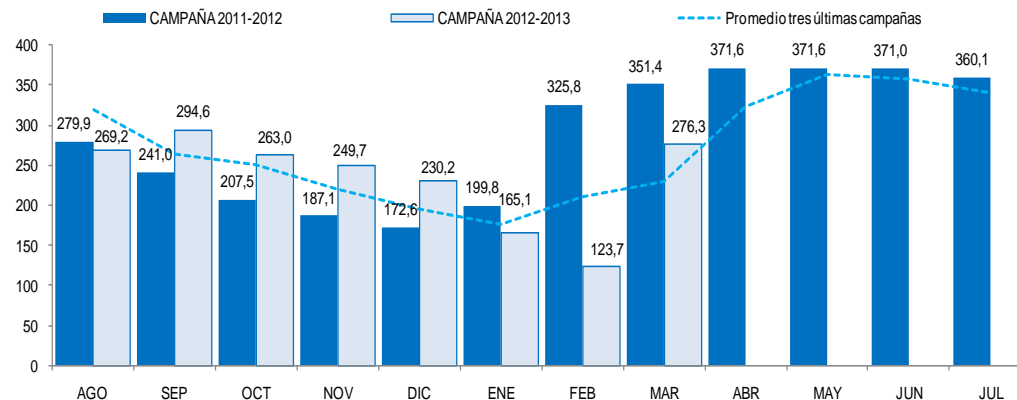
Fuente: Gerencia Regional de Agricultura- La Libertad.

Elaboración: BCRP, Sucursal Trujillo. Departamento de Estudios Económicos.

- En cuanto al avance de las siembras, correspondiente a la actual campaña agrícola (2012/2013), se han instalado un total de 166,9 mil hectáreas, 1,1% menos, respecto a igual periodo de la campaña anterior. Las menores hectáreas sembradas corresponden a espárrago (-81,8%), pimiento piquillo (-29,6%) y maíz amarillo duro (-29,4%), principalmente.

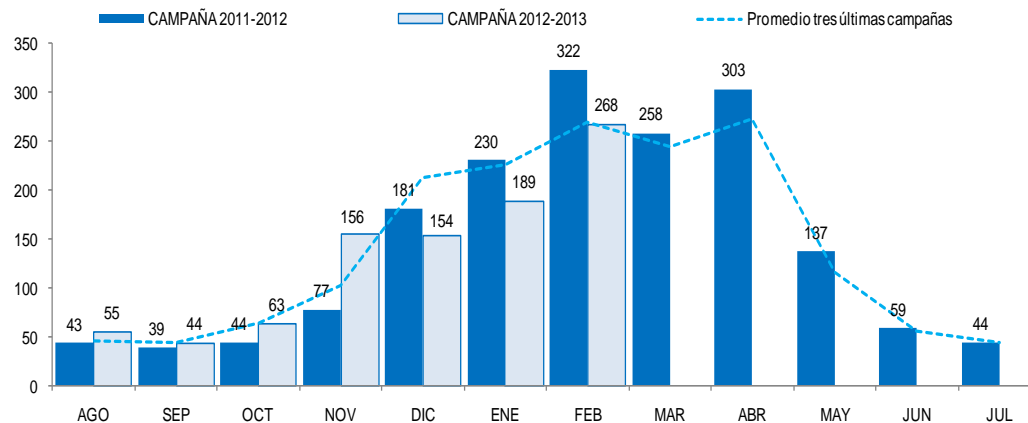
Volumen útil disponible del Reservoirio Gallito Ciego

(Promedio mensual en millones de m³)



Caudal promedio mensual del Río Santa

(En m³/seg.)



Fuente: Gerencia Regional de Agricultura de La Libertad.



La actividad pesquera creció 60,6% interanual en febrero, por el mayor desembarque de especies destinadas a consumo humano directo...

Producción pesquera 1/

(En TM)

	Febrero			Enero - Febrero		
	2012	2013	Var.% ^{2/}	2012	2013	Var.% ^{2/}
Consumo Humano Directo	314	505	60,6	759	1 991	162,2
Fresco ^{3/}	314	505	60,6	759	1 991	162,2
Consumo Industrial	0	0	-	68 083	2 254	-96,7
Anchoveta	0	0	-	68 083	2 254	-96,7
Otras Especies	0	0	-	0	0	-
SECTOR PESCA			60,6			-51,6

1/ Cifras preliminares.

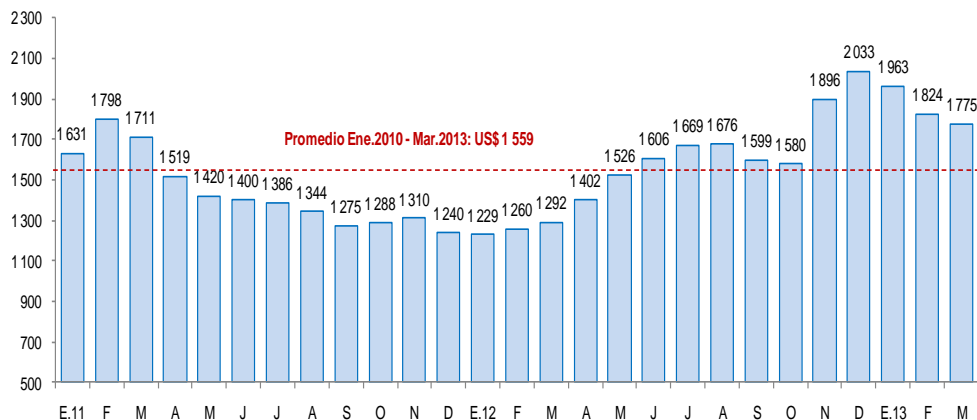
2/ Variación en valores reales.

3/ Información proporcionada por la Gerencia Regional de la Producción – La Libertad.

Fuente: Ministerio de la Producción.

Cotización de la harina de pescado

(US\$/tonelada - Hamburgo)



Fuente: Reuters y Bloomberg.

- En febrero, la actividad pesquera como es habitual por esta época del año, se sustenta sólo en la pesca artesanal. La pesca de anchoveta para la elaboración de harina y aceite se encuentra en veda desde inicios del mes, por encontrarse en proceso reproductivo.
- La **pesca para consumo humano directo**, en estado fresco, aumentó 60,6%, favorecida por la mayor presencia de especies como: lisa, lorna, suco, bonito, cangrejo y pota; esta última especie se destina a la elaboración de congelado.
- Con relación a la **temperatura superficial del mar** (TSM), en el litoral de La Libertad, medida por IMARPE, registró en febrero un valor promedio de 117,5 °C, ubicándose a 1,6 °C por debajo de su nivel histórico normal (19,1 °C).

La actividad minera modera su tasa de decrecimiento. En febrero cayó 9,5% interanual por menor producción de oro...

Producción Minera

(Var. % respecto al mismo periodo del año anterior)

Mineral	Estructura Porcentual 2012 ^{2/}	Febrero			Enero-Febrero		
		2013	Var.%	Contribución ^{3/}	2013	Var.%	Contribución ^{3/}
Oro (Onzas troy)	96,5	115 004	-9,5	-9,1	241 295	-14,5	-14,0
Plata (Onzas troy)	1,8	171 452	1,2	0,0	381 906	4,4	0,1
Zinc (TMF)	1,1	532	-11,1	-0,1	1 170	-3,7	0,0
Plomo (TMF)	0,2	174	-3,7	0,0	386	4,2	0,0
Cobre (TMF)	0,4	149	61,2	0,2	286	52,7	0,2
SECTOR MINERÍA ^{2/}	100,0		-9,0	-9,0		-13,8	-13,8

1/ Cifras preliminares.

2/ A precios de 1994.

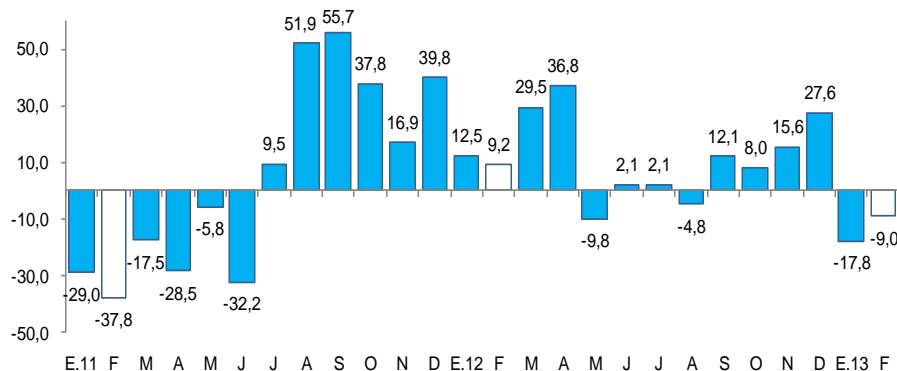
3/ En puntos porcentuales.

Fuente: Ministerio de Energía y Minas - MINEM.

- La actividad minera declinó 9% interanual en febrero, por la menor producción de oro (-9,5%), cuya caída se generó en las empresas mineras La Arena S.A (-35,8%) y Barrick Misquichilca (-25,5%), principalmente, por menor ley del mineral extraído. Asimismo, se contrajo la producción de zinc (-11,1%) y plomo (-3,7%).
- En febrero, la **cotización del oro** disminuyó 2,7%, llegando a ubicarse en un nivel promedio de US\$/oz.tr. 1 627,4. El precio del oro bajó producto de las liquidaciones de los *hedge funds*, y luego de que se informara que las importaciones indias habrían caído alrededor de 50% en febrero. La caída estuvo limitada por la mayor demanda por parte de Rusia y Kazajistán.

Producción minera

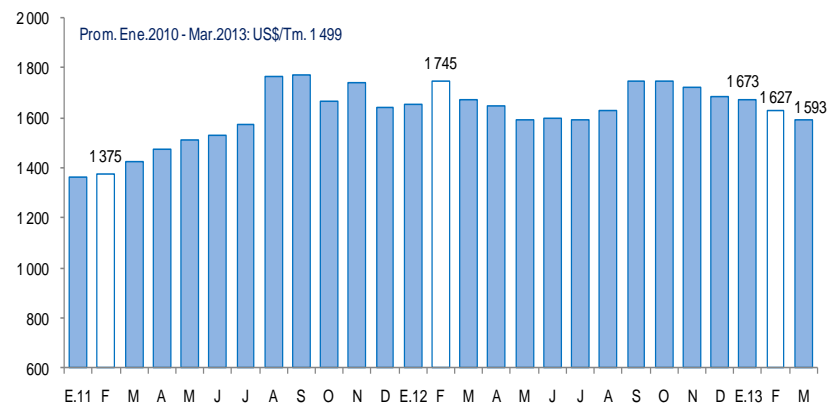
(Var.% respecto a similar mes del año anterior)



Fuente: MINEM

Cotización internacional de oro

(US\$/oz.tr. promedio mensual – London Metal Exchange)



Fuente: Bloomberg.

En febrero, la manufactura creció 8% interanual, por el dinamismo de la industria no primaria (11,5%) el cual contrarrestó la caída de la industria primaria (-1,3%)...

Producción manufacturera 2012 1/

(Variación % respecto al mismo periodo del año anterior)

CIU - Ramas de actividad	Estructura porcentual 2012 2/	Febrero		Enero - Febrero	
		Var. %	Contribución al crecimiento 3/	Var. % anual	Contribución al crecimiento 3/
Manufactura primaria	27,4	-1,3	-0,4	-17,9	-5,2
Productos cárnicos	1,2	-9,4	-0,1	-7,0	-0,1
Harina y aceite de pescado	4,7	-	-	-97,1	-3,8
Azúcar	21,5	-0,9	-0,2	-5,7	-1,4
Manufactura no primaria	72,6	11,5	8,3	11,6	8,2
Conservas de frutas y hortalizas	13,8	18,5	2,1	-1,7	-0,2
Productos lácteos	1,0	-10,2	-0,1	12,9	0,1
Harina de trigo	3,7	-20,9	-0,8	-10,5	-0,4
Alimentos para animales	14,6	10,5	1,6	7,9	1,2
Galletas	3,4	-3,7	-0,1	-0,8	0,0
Chocolate	0,0	39,8	0,0	39,5	0,0
Alcohol etílico	2,6	28,9	0,8	28,4	0,8
Ron y otras bebidas	0,7	127,5	0,1	3,5	0,0
Bebidas gaseosas	8,0	47,1	4,3	60,0	5,2
Hilados de algodón	1,3	35,5	0,4	40,7	0,5
Curtido y adobo de cueros, calzado	1,0	8,0	0,1	25,1	0,2
Tableros aglomerados	2,8	-27,7	-0,7	-1,1	0,0
Papel y cartón	3,0	-2,2	-0,1	11,6	0,4
Actividades de edición e impresión	0,2	-3,9	0,0	1,0	0,0
Productos de plástico	2,0	-8,7	-0,2	-19,6	-0,5
Cemento	13,2	15,3	2,0	14,2	1,9
Vehículos automotores	1,4	-67,9	-1,0	-51,6	-0,8
SECTOR MANUFACTURA	100,0	8,0	8,0	3,0	3,0

1/ Cifras preliminares.

2/ A precios de 1994.

3/ En puntos porcentuales

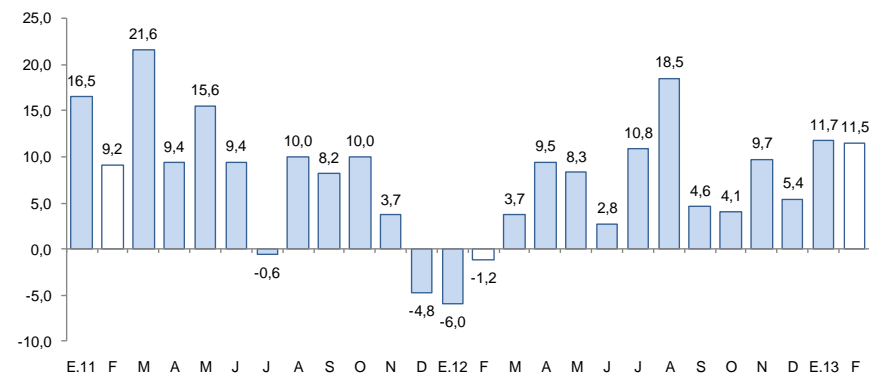
Fuente: Gerencia Regional de Agricultura, Ministerio de la Producción y Empresas.

Elaboración: BCRP, Sucursal Trujillo. Departamento de Estudios Económicos.

- La **industria primaria** continuó por segundo mes consecutivo mostrando un comportamiento recesivo. En el mes cayó 1,3% interanual, por los bajos niveles de producción de la industria de productos cárnicos y azucarera; la primera ligada a factores de demanda y la segunda por menor molienda de caña. La industria de harina y aceite de pescado, como es habitual por esta época del año, se encuentra paralizada por la veda impuesta a su principal insumo (anchoveta).
- La **manufactura no primaria** creció 11,5% interanual, siendo el segundo mes que crece a tasas de dos dígitos. El resultado se explica por la mayor producción de bebidas gaseosas, conservas de frutas y hortaliza, cemento, alimentos para animales, alcohol etílico, entre otros.

Manufactura no primaria

(Variación % real respecto al mismo mes del año anterior)



Crecimiento interanual del sector construcción se modera a 4% interanual en febrero ...

Principales indicadores del sector construcción

	Febrero			Enero - Febrero		
	2012	2013	Var. %	2012	2013	Var. %
Despacho de cemento (T.m.)	50 272	48 487	-3,6	98 572	100 139	1,6
Venta de concreto (m ³)	7 529	14 005	86,0	14 432	26 385	82,8
Variación del sector 1/			4,0			8,3

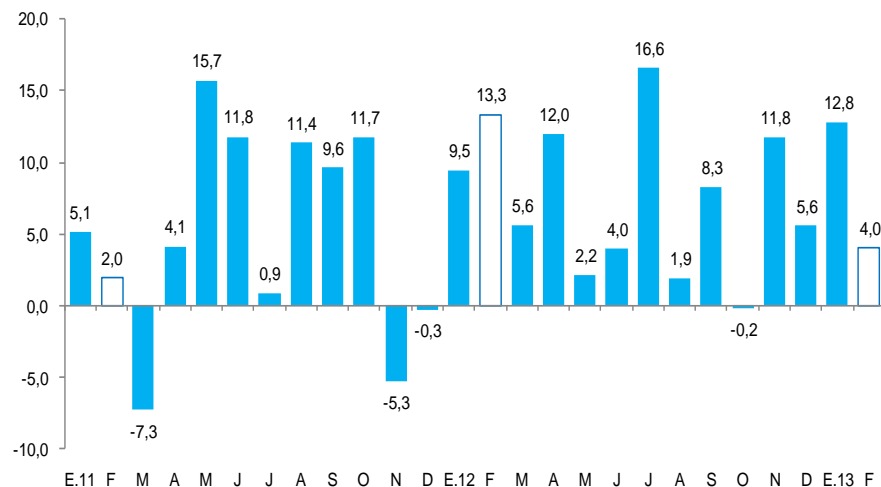
1/ A precios de 1994

Fuente: Cementos Pacasmayo S.A.

- La **construcción** mantiene su senda expansiva por segundo mes consecutivo. En febrero creció 4% interanual por la ejecución de diversos proyectos del sector público y privado, así como en la construcción en pequeña escala (autoconstrucción).
- El **sector público** continúa con la construcción del Hospital de Alta Complejidad de Trujillo y de diversa infraestructura educativa. Además, se inició la construcción del terminal terrestre de la ciudad de Trujillo.
- En el **sector privado**, prosiguen los proyectos inmobiliarios, infraestructura educativa privada, hotelera y la construcción de la Clínica San Pablo, así como la bocatoma Facalá, en el valle de Chicama.

Sector construcción 1/

(Var.% real con respecto a similar mes del año anterior)



1/ A precios de 1994. Comprende los despachos de cemento y de concreto.

Fuente: Cementos Pacasmayo S.A.A.

En febrero, el Índice de Precios al Consumidor, en la ciudad de Trujillo, disminuyó 0,03%, frente al mes anterior y acumuló una inflación anual de 2,29%.

Ciudad de Trujillo: Inflación por grandes grupos de consumo, Febrero 2013

	Ponderación ^{1/}	Variación porcentual		
		Mensual	Acumulada ^{2/}	Anualizada ^{3/}
Índice General	100,0	-0,03	0,23	2,29
1. Alimentos y Bebidas	40,5	-0,40	-0,09	3,04
2. Vestido y Calzado	6,9	0,09	0,06	0,60
3. Alquiler de Vivienda, Comb. y Electricidad	7,8	0,65	1,00	1,55
4. Muebles, Enseres y Mant. Viv.	5,3	0,20	2,13	6,14
5. Cuidados y Conservación de la Salud	3,8	0,05	-0,08	2,15
6. Transportes y Comunicaciones	16,2	0,09	-0,23	-0,09
7. Esparc, Divers, Serv. Cult. y Ens.	12,6	0,31	0,56	2,59
8. Otros Bienes y Servicios	6,9	0,32	0,53	1,92

1/ Año base 2009 =100.

2/ Con respecto a diciembre 2012.

3/ Últimos 12 meses.

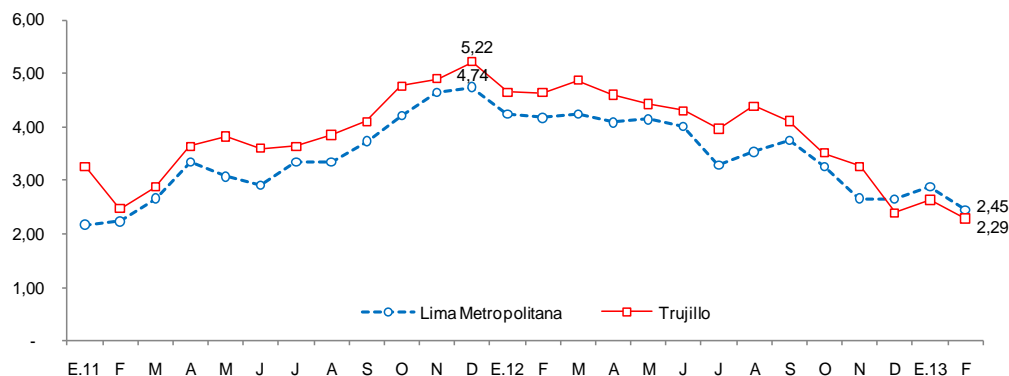
Fuente: Instituto Nacional de Estadística e Informática – INEI.

- La **variación negativa del IPC** en el mes estuvo definida principalmente por el descenso de precios en el grupo alimentos y bebidas (-0,40%).

- Dentro de los productos alimenticios, registraron mayor caída de precios: el ají verde escabeche (-29,8%), la granadilla (-23,6%), el jurel (-21,2%), la cebolla de cabeza roja (-13,5%) y el limón (-13%), principalmente. De otro lado, registraron mayor alza, la lechuga (42,6%), la fresa (30,1%), la col corazón de toro (19,6%), el maíz morado (18,1%) y la papaya (15,7%).

Ciudad de Trujillo: Inflación últimos doce meses

(Variación % respecto a similar mes del año anterior)



El crédito al sector privado recupera dinamismo en febrero al crecer 12,2% interanual...

Crédito Directo del Sistema Financiero

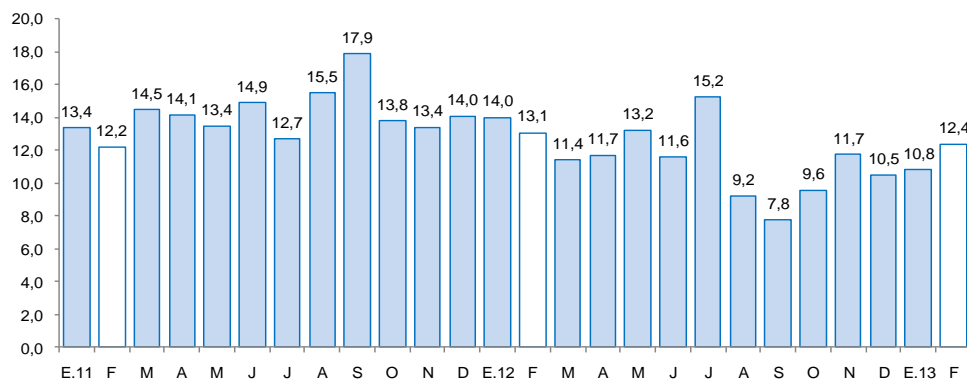
	Estructura % Febrero 2013	Febrero 2013 (Millones de S/.)	Var.% real anual	Contribución al crecimiento 1/
Banco de la Nación	2,5	148	3,6	0,1
Agrobanco	0,4	22	56,2	0,2
Banca múltiple	77,4	4 595	14,2	10,8
Instituciones no bancarias	19,7	1 171	5,6	1,2
Cajas municipales	9,8	583	1,0	0,1
Cajas rurales	2,8	167	1,3	0,0
Edpymes	1,4	80	29,8	0,3
Financieras	5,7	341	11,7	0,7
TOTAL	100,0	5 936	12,2	12,2
En moneda nacional	69,9	4 150	12,6	8,8
En moneda extranjera	30,1	1 786	11,4	3,5

1/ En puntos porcentuales.

Fuente: SBS.

Evolución del crédito en las instituciones financieras^{1/}

(Var.% real con respecto a similar mes del año anterior)



1/ Comprende los créditos otorgados por la banca múltiple e instituciones no bancarias.

Fuente: SBS.

- El crédito financia principalmente al segmento corporativo y de grandes y medianas empresas, que reciben el 31,5% del crédito total; le sigue el crédito a la pequeña y microempresa, con 27%; y el crédito de consumo, con 23,2%. Sin embargo, el crédito hipotecario y de consumo registró la mayor expansión, con tasas de 18,6% y 11,7%, respectivamente.
- En el departamento 26 entidades financieras otorgan crédito a hogares y empresas, de las cuales 5 concentran el 73,4% del mercado. Entre ellas, destacan: BCP (25,5%), BBVA Banco Continental (23,0%), Scotiabank (10,3%), Interbank (7,9%) y Caja Trujillo (6,7%).
- Por su parte, la **morosidad en el crédito** alcanzó un nivel de 3,2%, 0,3 puntos porcentuales más, respecto a similar mes del pasado año. En las instituciones no bancarias la morosidad es de 4,3%; mientras que en las empresas bancarias, 2,6%.

En febrero, los depósitos en el sistema financiero aumentaron 7% interanual. La expansión se registró en los depósitos en moneda nacional (17,9%), mientras que los depósitos en moneda extranjera, por el contrario disminuyeron 20,4%.

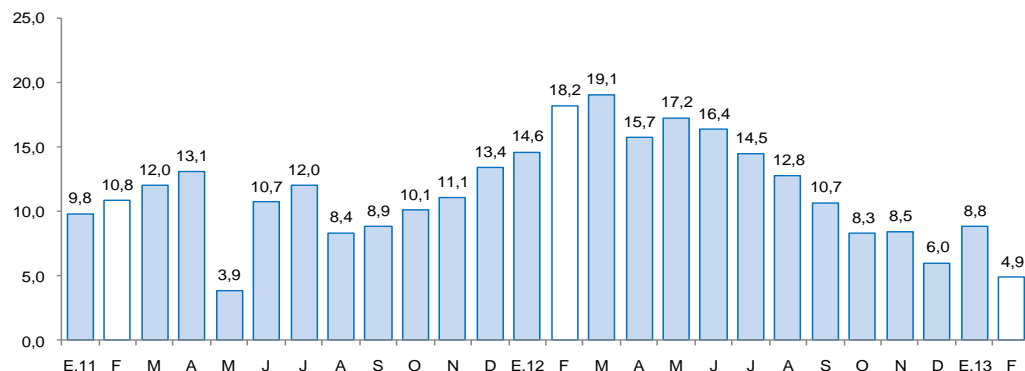
Depósitos en el Sistema Financiero

	Estructura % Febrero 2013	Febrero 2013 (Millones de S./)	Var. % real anual	Contribución al Crecimiento 1/
Banco de la Nación	17,9	730	18,1	2,9
Banca múltiple	56,2	2 297	1,3	0,8
Instituciones no bancarias	26,0	1 061	13,6	3,3
Cajas municipales	19,1	780	20,0	3,4
Cajas rurales	6,1	251	-1,8	-0,1
Financieras	0,7	29	4,6	0,0
TOTAL	100,0	4 087	7,0	7,0
Vista	27,3	1 115	4,9	1,4
Ahorro	35,4	1 446	5,8	2,1
Aplazos	37,3	1 526	9,8	3,6
En moneda nacional	78,8	3 222	17,9	12,8
En moneda extranjera	21,2	865	-20,4	-5,8

1/ En puntos porcentuales.

Fuente: SBS

Evolución de los depósitos en el sistema financiero ^{1/} (Var.% real con respecto a similar mes del año anterior)



1/ Comprende los depósitos en la banca múltiple e instituciones no bancarias.

Fuente: SBS.

- Los **depósitos en moneda nacional** aumentaron tanto en la banca múltiple (19%) como en las instituciones no bancarias (15,4%). En el primer grupo, los depósitos a plazo y a la vista sustentan la expansión con alzas de 22,9% y 19,7%, respectivamente. En las instituciones no bancarias, destacan los aumentos en los depósitos a plazo (18,7%) y de ahorro (3,8%).
- Por su parte, los **depósitos en moneda extranjera** disminuyeron para las empresas bancarias (-22,8%), particularmente, en las modalidades a la vista (-39,6%) y a plazo (-21,2%).
- En el departamento, 24 empresas captan depósitos de los hogares y empresas, de las cuales 5 concentran el 80,1% del mercado. Entre ellas: BCP (22,6%), Banco de la Nación (17,9%), Caja Trujillo (16,8%), BBVA Banco Continental (15,2%) y Scotiabank (7,6%).

Algunos hechos de importancia ^{1/}

- La empresa **Barrick Gold Corporation** anunció que la unidad minera Lagunas Norte produjo en el primer trimestre 145 mil onzas de oro, nivel inferior en 29,6% con respecto a similar periodo del pasado año, debido a menores leyes del mineral extraído. El cash cost por onza ascendió a US\$333 (US\$ 278 en el I trim.2012). Asimismo, destinó US\$ 26 millones para gastos de capital en el primer trimestre del presente año (US\$ 29 millones en el I trim. 2012).
- La Cadena colombiana **GHL Hoteles** planea construir en Trujillo un hotel de tres estrellas, que tendrá 100 habitaciones, para lo cual demandará una inversión de US\$ 9 millones.
- Con una inversión de S/. 16 millones, el **Gobierno Nacional** con un aporte de 80% y la **Junta de Usuarios y la Comisión de Regantes del Valle de Chicama**, con un aporte de 20%, se está construyendo La Bocatoma Facalá en la provincia de Ascope, con la finalidad de utilizar el agua del río Chicama, garantizando que el agua no se pierda en el mar y beneficiando a 450 agricultores que siembran un total de 8 mil hectáreas de maíz amarillo y caña de azúcar.
- En el distrito de Moche, la empresa **Granos Peruanos del Norte S.A.** (Granorte), inició la construcción de una planta de secado de maíz, con una inversión cercana a los US\$ 7 millones, la misma que se inaugurará entre setiembre y octubre del 2013. El objetivo del proyecto es tener una oferta nacional de maíz de calidad internacional.
- Con una inversión de US\$ 10 millones se ha iniciado la construcción de tercera ampliación del **Mall Aventura Plaza Trujillo**, la cual incluirá la construcción de la **Clínica Internacional**, la que será administrada por la empresa de Seguros Rimac.
- La empresa **Cementos Pacasmayo** realizó una emisión de bonos a 10 años (*Senior Notes*) por un monto de **US\$ 300 millones** el día 01 de febrero del presente año, con una tasa cupón de 4,5% y un rendimiento al vencimiento de 4,625%. La demanda superó en más de 8 veces la oferta (US\$ 2,5 mil millones). La empresa obtuvo una calificación de BBB- por Fitch Ratings y BB+ por Standard & Poor's. Los fondos recaudados se destinarán para prepagas deuda existente y a financiar los planes de expansión que tiene en el norte del país.
- La empresa **Cementos Pacasmayo** anunció que en el primer trimestre del año produjo 554,3 mil toneladas de cemento, nivel superior en 7,6% con respecto a similar periodo de 2012. En la planta ubicada en Pacasmayo, la empresa produjo 514,7 mil toneladas (10,7% interanual) y en Rioja 39,6 mil toneladas (-21,1% interanual). La empresa realizó gastos de capital por un monto de **S/.58,2 millones**, del cual S/.18,4 destinó a su proyecto para la construcción de una nueva planta en Piura; S/. 18,1 millones, al proyecto de fosfatos; S/. 9,4 millones, para la expansión de la planta de Rioja y S/. 8,4 millones, para la expansión de la planta de Pacasmayo, entre otros.

^{1/} En base a información pública anunciada en medios de comunicación y portales corporativos.