



**BANCO CENTRAL DE RESERVA DEL PERÚ**

# **La Libertad: Síntesis de la Actividad Económica - Enero 2013 -**

**Departamento de Estudios Económicos  
Sucursal Trujillo**

*Miércoles, 27 de marzo de 2013*

En enero, el Indicador de Actividad Económica Regional registró en La Libertad una caída interanual de 0,7 por ciento, por la contracción que registraron los sectores pesca (-60,3%), minería (-17,8%) y manufactura (-1,6 %), principalmente.

De otro lado, el Índice de Confianza Empresarial Regional (ICER), aumentó 1,6 puntos en febrero, respecto al mes previo; sin embargo, en términos interanuales, se contrajo en 4,8 puntos. Cabe destacar que el ICER se sitúa por cuarenta y siete meses consecutivos, en el tramo optimista (superior a la barrera neutral de 50 puntos).

## Indicador de Actividad Económica Regional <sup>1/2/</sup>

(Variación porcentual respecto a similar período año anterior)

Sector	Ponderación 3/	Enero 2013	
		Var. %	Contribución 4/
<b>Agropecuario</b>	<b>19,8</b>	<b>1,8</b>	<b>0,4</b>
Agrícola		-2,7	
Pecuario		5,4	
<b>Pesca</b>	<b>0,4</b>	<b>-60,3</b>	<b>-0,2</b>
<b>Minería</b>	<b>12,0</b>	<b>-17,8</b>	<b>-2,1</b>
<b>Manufactura</b>	<b>19,3</b>	<b>-1,6</b>	<b>-0,3</b>
Primaria		-31,5	
No primaria		11,6	
<b>Construcción</b>	<b>7,8</b>	<b>12,8</b>	<b>1,0</b>
<b>Electricidad y agua</b>	<b>0,7</b>	<b>3,4</b>	<b>0,0</b>
<b>Servicios gubernamentales</b>	<b>4,9</b>	<b>9,5</b>	<b>0,5</b>
<b>Servicios financieros</b>	<b>1,8</b>	<b>10,0</b>	<b>0,2</b>
<b>TOTAL</b>	<b>66,7</b>	<b>-0,7</b>	<b>-0,7</b>

1/ Es un indicador parcial de la actividad económica de la región que alcanza una cobertura de 66,7 por ciento del valor agregado bruto de la producción regional según cifras del INEI.

2/ Actualizado con información al 20 de marzo de 2013.

3/ Considera la estructura productiva de la región para el año 2007 según cifras del INEI. En el caso de los servicios financieros se considera como ponderación el promedio nacional para dicho año (1,8 por ciento).

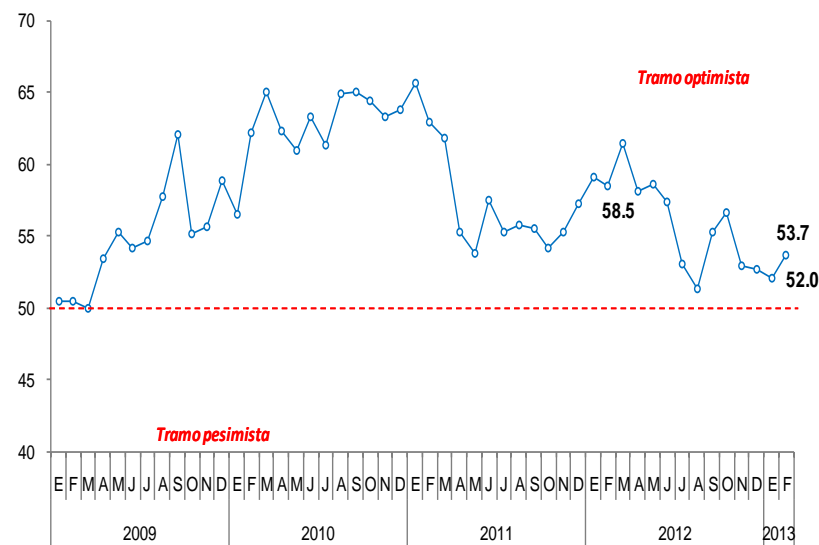
4/ Contribución en puntos porcentuales en el crecimiento.

FUENTES: MINAG, MINEM, Gerencia Regional de la Producción, PRODUCE, SEDALIB, MEF, SBS y

ELABORACIÓN: BCRP, Sucursal Trujillo. Departamento de Estudios Económicos.

## Índice de Confianza Empresarial - ICER

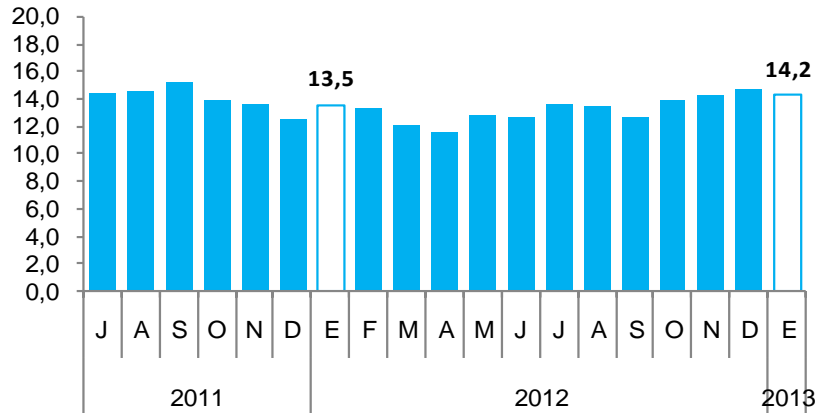
(Índice de difusión en puntos, barrera neutral = 50)



Fuente: Encuesta de Confianza Empresarial, BCRP Sucursal Trujillo.

En cuanto a indicadores de consumo privado, mantienen en enero la evolución favorable de meses anteriores.

**Crédito a Personas Naturales <sup>1/2/</sup>**  
(Var.% real anual)

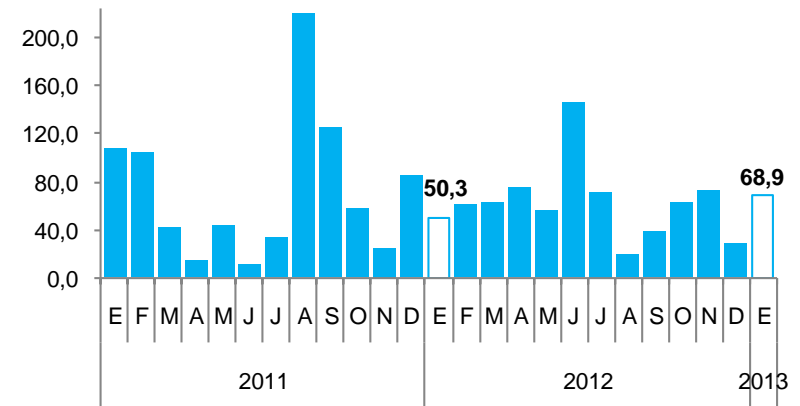


1/ Comprende crédito de consumo e hipotecario.

2/ Incluye personas jurídicas sin fines de lucro.

FUENTE: SBS

**Venta de automóviles ligeros nuevos familiares**  
(Var.% anual de unidades)



FUENTE: ARAPER.

▪ El crédito personal aumentó, en términos reales, 14,2% interanual, por la expansión del crédito hipotecario (18%) y de consumo (11,4%).

▪ Por su parte, las ventas de automóviles familiares nuevos (autos - station wagon, van familiar multipropósito y camionetas SUV) sumaron en el mes 495 unidades, 68,9% superior, frente a enero de 2012.

La producción agropecuaria creció 1,8% interanual en enero, principalmente, por la mayor producción de carne de ave, papa y huevos. Atenuó la expansión, la menor producción de espárrago, caña de azúcar, maíz amarillo duro, uva, entre otros.

## Producción de principales productos agropecuarios <sup>1/</sup>

(Variación % respecto a similar mes del año anterior)

	Estructura Porcentual 2012 <sup>3/</sup>	ENERO	
		Var. %	Contribución al crecimiento <sup>2/</sup>
<b>PRODUCCIÓN AGRÍCOLA</b>	<b>53,8</b>	<b>-2,7</b>	<b>-1,2</b>
Orientada al mercado externo y agroindustria <sup>3/</sup>	<b>33,9</b>	<b>-8,4</b>	<b>-2,7</b>
Caña de azúcar	14,1	-4,5	-0,7
Espárrago	10,4	-14,7	-1,6
Maíz amarillo duro	5,0	-14,7	-0,3
Uva	1,7	-3,3	-0,1
Palta	1,8	1,1	0,0
Algodón	0,4	-	-
Alcachofa	0,6	-	-
Páprika	0,0	87,5	0,0
Orientada al mercado interno <sup>3/</sup>	<b>19,9</b>	<b>11,9</b>	<b>1,5</b>
Papa	6,0	26,7	1,4
Arroz	4,8	4,6	0,0
Alfalfa	1,3	2,2	0,0
Trigo	1,2	-	-
Cebada	0,8	-	-
Maíz amiláceo	0,5	-	-
Piña	0,5	0,3	0,0
Cebolla	0,4	16,4	0,0
<b>PRODUCCIÓN PECUARIA</b>	<b>46,2</b>	<b>5,4</b>	<b>3,0</b>
Carne de ave <sup>4/</sup>	32,9	4,6	1,9
Huevo	4,2	16,9	0,9
Carne de vacuno <sup>4/</sup>	2,2	4,1	0,1
Leche	2,3	1,2	0,0
<b>SECTOR AGROPECUARIO</b>	<b>100,0</b>	<b>1,8</b>	<b>1,8</b>

<sup>1/</sup> Cifras preliminares.

<sup>2/</sup> Puntos porcentuales.

<sup>3/</sup> VBP en nuevos soles a precios de 1994.

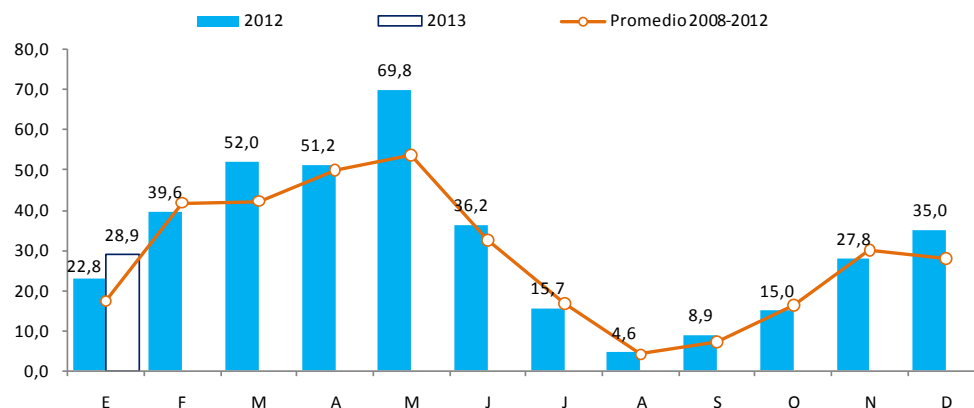
<sup>4/</sup> Peso neto.

FUENTE: Ministerio de Agricultura - OIA

ELABORACIÓN: BCRP, Sucursal Trujillo, Departamento de Estudios Económicos.

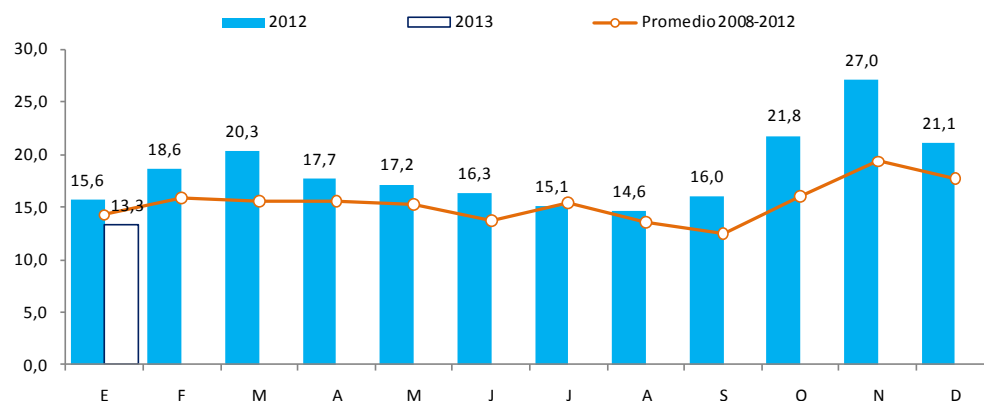
## Producción de papa

(Miles de toneladas)



## Producción de espárrago

(Miles de toneladas)



Fuente: Ministerio de Agricultura.

En cuanto al avance de las siembras, correspondiente a la actual campaña agrícola (2012/2013), se han instalado un total de 138,9 mil hectáreas, 1% menos, respecto a igual periodo de la campaña anterior. Las menores hectáreas sembradas corresponden a espárrago (-80,6%), maíz amarillo duro (-25,6%) y cebada (-6,2%), principalmente.

**Campaña agrícola - Superficie sembrada 1/**  
(Hectáreas)

	Campaña agrícola <sup>2/</sup>		Variación	
	2011/2012	2012/2013	Absoluta	Porcentual
<b>CULTIVOS TRANSITORIOS</b>	<b>137 916</b>	<b>137 247</b>	<b>- 670</b>	<b>-0,5</b>
Alcachofa	4	16	12	300,0
Arroz	28 958	30 684	1 725	6,0
Cebada	21 421	20 087	-1 334	-6,2
Frijol G.S.	2 153	2 093	- 60	-2,8
Maíz amarillo duro	10 424	7 760	-2 664	-25,6
Maíz amiláceo	14 287	14 040	- 247	-1,7
Papa	17 043	17 032	- 11	-0,1
Paprika	42	323	281	669,0
Pimiento Piquillo	220	176	- 44	-20,0
Trigo	21 601	21 213	- 388	-1,8
Otros	21 764	23 823	2 059	9,5
<b>CULTIVOS PERMANENTES</b>	<b>2 451</b>	<b>1 681</b>	<b>- 770</b>	<b>-31,4</b>
Caña de azúcar	1 384	1 448	64	4,6
Espárrago	1 053	205	- 849	-80,6
Uva	14	29	15	110,1
<b>Total</b>	<b>140 367</b>	<b>138 928</b>	<b>-1 440</b>	<b>-1,0</b>

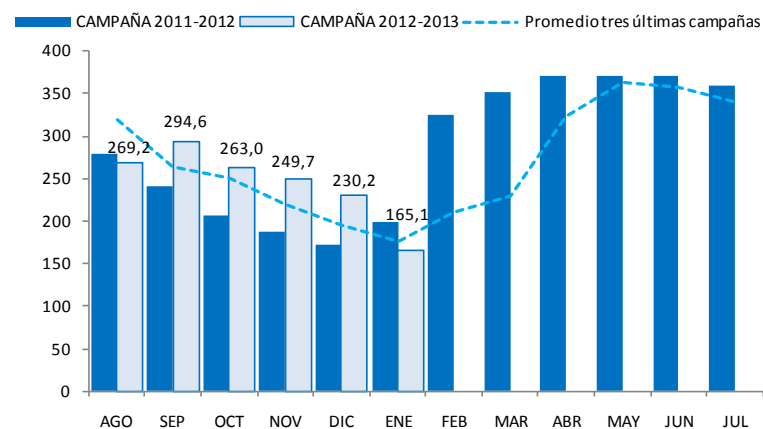
1/ Cifras preliminares.

2/ De agosto a enero.

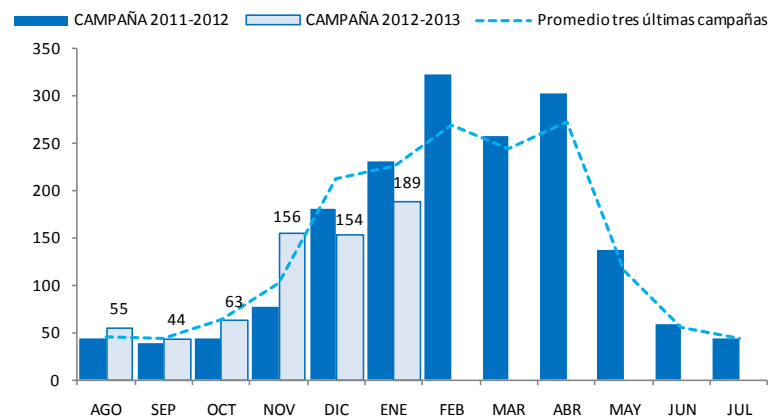
Fuente: Gerencia Regional de Agricultura- La Libertad.

Elaboración: BCRP, Sucursal Trujillo. Departamento de Estudios Económicos.

**Volumen útil disponible del Reservorio Gallito Ciego**  
(Promedio mensual en millones de m<sup>3</sup>)



**Caudal promedio mensual del Río Santa**  
(En m<sup>3</sup>/seg.)



Fuente: Gerencia Regional de Agricultura - La Libertad.

La actividad pesquera registró una caída de 60,3% interanual en enero, por el menor desembarque de anchoveta, ante la migración de la especie hacia el sur del litoral de La Libertad. A diferencia de lo anterior, la pesca para consumo humano directo, particularmente, para la venta en estado fresco (pesca artesanal), aumentó su desembarque en 233,8%, favorecida por la mayor presencia de especies como lorna, raya, suco, bonito y el significativo desembarque de pota (de 13,5 Tm. a 1,0 mil Tm.), especie que se destina a la elaboración de congelado.

### Producción pesquera 1/ (En TM)

	ENERO		
	2012	2013	Var.% <sup>2/</sup>
<b>Consumo Humano Directo</b>	<b>445</b>	<b>1 487</b>	<b>233,8</b>
Fresco <sup>3/</sup>	445	1 487	233,8
<b>Consumo Industrial</b>	<b>68 083</b>	<b>2 254</b>	<b>-96,7</b>
Anchoveta	68 083	2 254	-96,7
Otras Especies	0	0	-
<b>TOTAL</b>			<b>-60,3</b>

1/ Cifras preliminares.

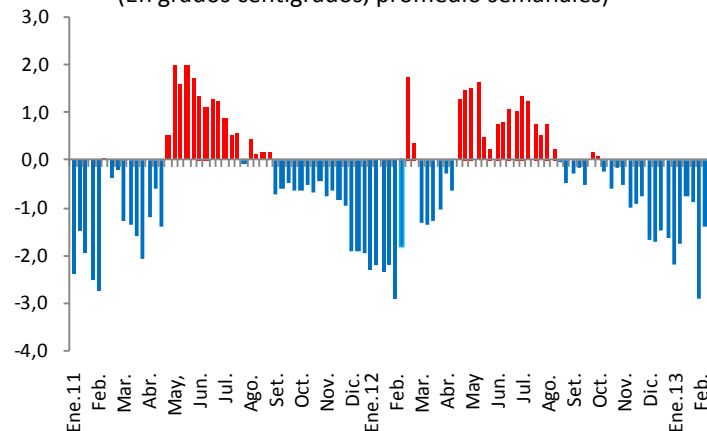
2/ Variación en valores reales.

3/ Información proporcionada por la Gerencia Regional de la Producción – La Libertad.

FUENTE: Ministerio de la Producción.

ELABORACIÓN: BCRP, Sucursal Trujillo. Departamento de Estudios Económicos.

### Chicama: Anomalía térmica de la superficie marítima (En grados centígrados, promedio semanales)

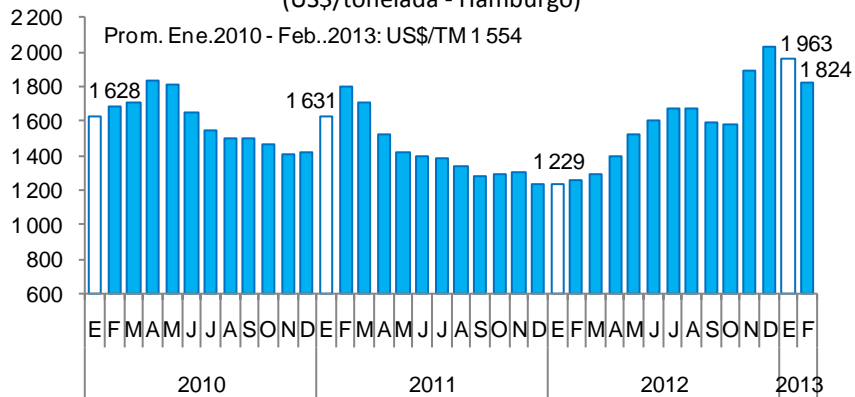


Fuente: IMARPE.

Con relación a la temperatura superficial del mar (TSM), en el litoral de La Libertad, medida por IMARPE, registró en enero un valor promedio de 16,8 °C, ubicándose a 0,7 °C por debajo de su nivel histórico normal (17,5 °C).

### Cotización de la harina de pescado

(US\$/tonelada - Hamburgo)



Fuente: Bloomberg

La actividad minera declinó en enero 17,8% interanual, por la menor producción de oro (-18,7%), cuya contracción se generó en las empresas mineras Barrick Misquichilca (-33,8%) y La Arena (-32,1%), principalmente, ante menores leyes del mineral extraído.

## Producción Minera <sup>1/</sup>

(Variación % real con respecto a similar mes del año anterior)

Mineral	Estructura Porcentual 2012 <sup>2/</sup>	ENERO		
		2013	Var.%	Contribución al crecimiento <sup>3/</sup>
Oro (Onzas troy)	96,5	126 292	-18,7	-18,1
Plata (Onzas troy)	1,8	210 454	7,2	0,1
Zinc (TMF)	1,1	639	3,6	0,0
Plomo (TMF)	0,2	212	11,8	0,0
Cobre (TMF)	0,4	137	44,5	0,1
<b>TOTAL <sup>2/</sup></b>	<b>100,0</b>		<b>-17,8</b>	<b>-17,8</b>

1/ Cifras preliminares.

2/ Del VBP en nuevos soles de 1994.

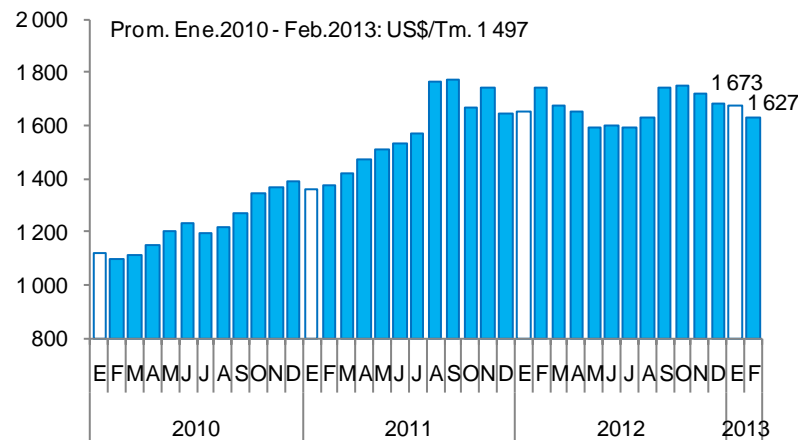
3/ En puntos porcentuales.

Fuente: Ministerio de Energía y Minas.

Elaboración: BCRP, Sucursal Trujillo. Departamento de Estudios Económicos.

## Cotización internacional de oro

(US\$/oz.tr. promedio mensual – London Metal Exchange)

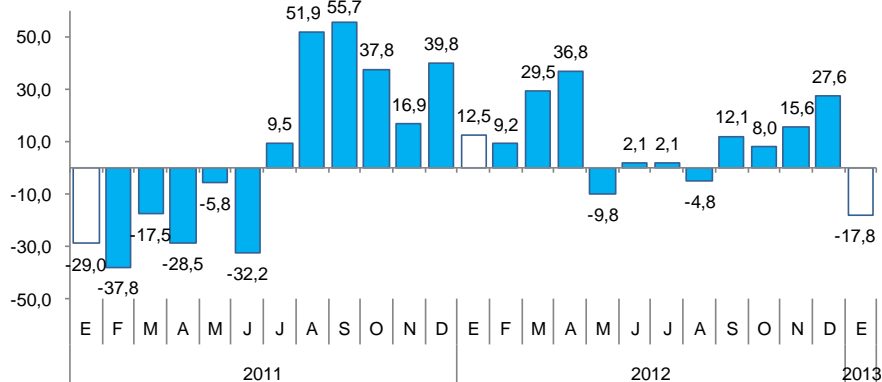


Fuente: Bloomberg

En enero, la cotización del oro disminuyó 0,7%, llegando a ubicarse en un nivel promedio de US\$/oz.tr. 1 673. El comportamiento a la baja estuvo asociado, principalmente, a la menor aversión al riesgo global. Limitaron parcialmente esta caída la mayor demanda física en India y China y la depreciación del dólar frente al euro.

## Producción minera

(Variación % real con respecto a similar mes del año anterior)



La caída de la manufactura (-1,6% interanual) reflejó la menor producción de harina y aceite de pescado, azúcar, conservas de frutas y hortalizas, productos de plástico y vehículos automotores. Atenuó el resultado, la mayor producción de la manufactura no primaria, como gaseosas (por ampliación de la planta de JR Lindley), cemento, alimentos para animales, papel y cartón, entre otros.

## Producción manufacturera 2012 1/

(Variación % real con respecto a similar mes del año anterior)

CIU - Ramas de actividad	Estructura porcentual 2012 2/	Enero	
		Var. %	Contribución al crecimiento 3/
<b>MANUFACTURA PRIMARIA</b>	<b>27.4</b>	<b>-31.5</b>	<b>-9.7</b>
Productos cárnicos	1.2	-4.7	-0.1
Harina y aceite de pescado	4.7	-97.1	-7.2
Azúcar	21.5	-11.0	-2.4
<b>MANUFACTURA NO PRIMARIA</b>	<b>72.6</b>	<b>11.6</b>	<b>8.1</b>
Conservas de frutas y hortalizas	13.8	-22.4	-2.2
Productos lácteos	1.0	45.4	0.3
Harina de trigo	3.7	-0.5	0.0
Alimentos para animales	14.6	6.8	1.0
Galletas	3.4	1.3	0.0
Chocolate	0.0	254.0	0.0
Alcohol etílico	2.6	27.9	0.7
Ron y otras bebidas	0.7	-35.3	-0.4
Bebidas gaseosas	8.0	73.2	6.0
Hilados de algodón	1.3	45.8	0.5
Curtido y adobo de cueros, calzado	1.0	49.4	0.3
Tableros aglomerados	2.8	25.2	0.6
Papel y cartón	3.0	23.9	0.8
Actividades de edición e impresión	0.2	5.9	0.0
Productos de plástico	2.0	-30.9	-0.7
Cemento	13.2	13.2	1.7
Vehículos automotores	1.4	-38.2	-0.6
<b>SECTOR MANUFACTURA</b>	<b>100.0</b>	<b>-1.6</b>	<b>-1.6</b>

1/ Cifras preliminares.

2/ A precios de 1994.

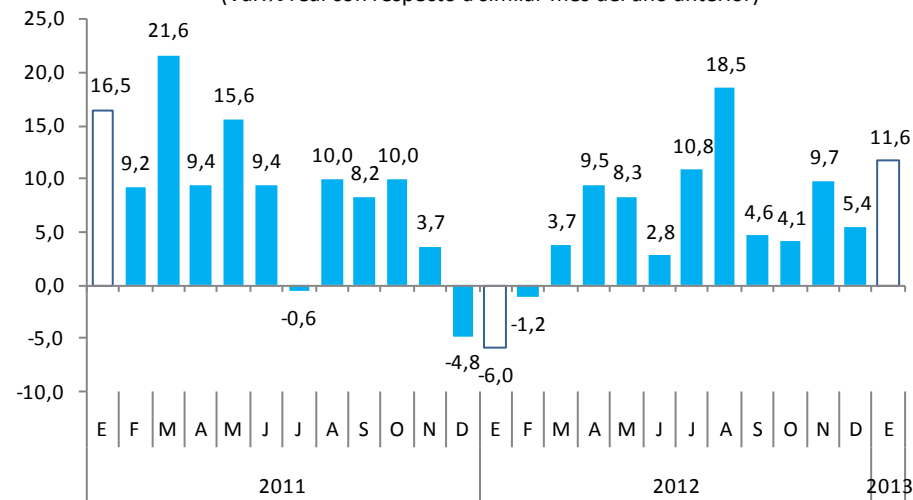
3/ En puntos porcentuales

Fuente: Gerencia Regional de Agricultura, Ministerio de la Producción y Empresas.

Elaboración: BCRP, Sucursal Trujillo. Departamento de Estudios Económicos.

## Manufactura no primaria

(Var. % real con respecto a similar mes del año anterior)



Fuente: BCRP – Sucursal Trujillo.

El retroceso de la industria primaria (-31,5%), se generó en los bajos niveles de producción de todas las ramas industriales. La producción de harina y aceite de pescado disminuyó 97,1%, por restricciones de materia prima (anchoveta). La industria azucarera redujo su producción en 11%, por menor molienda de caña (-4,5%). Por último, la elaboración de productos cárnicos (embutidos) bajó 4,7%, atribuido a factores de demanda.



La construcción inició el año con un crecimiento de 12,8%, en términos interanuales, por el mayor gasto tanto del sector público como privado, así como también, por la mayor actividad de la construcción en pequeña escala (autoconstrucción).

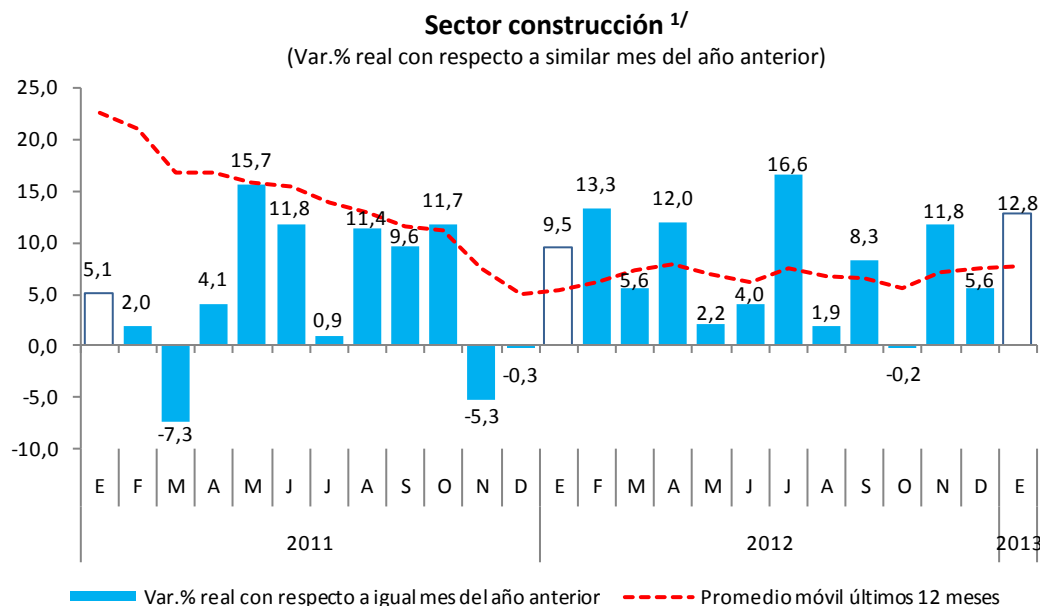
## Principales indicadores del sector construcción

	ENERO		
	2012	2013	Var. %
Despacho de cemento (T.m.)	48 300	51 652	6,9
Venta de concreto (m³)	6 903	12 380	79,3
<b>Variación del sector 1/</b>			<b>12,8</b>

1/ Variación en términos reales.

FUENTE: Empresa Cementos Pacasmayo S.A.A.

ELABORACIÓN: BCRP, Sucursal Trujillo. Departamento de Estudios Económicos.



1/ Comprende los despachos de cemento y de concreto.

Fuente: BCRP – Sucursal Trujillo.

En el sector público se continúa con el Hospital de Alta Complejidad de Trujillo y diversa infraestructura educativa. Además se inició la construcción del terminal terrestre de la ciudad de Trujillo y de la bocatoma Facalá en el valle Chicama.

En el sector privado, prosiguen los proyectos inmobiliarios (Villa Marina, Sol de Villa, residencial Town Houses Los Poetas, condominio El Parque II, entre otros), infraestructura educativa privada (Universidad Privada Antenor Orrego, Alas Peruanas, Universidad Privada del Norte, colegio Sánchez Carrión), infraestructura hotelera y la construcción de la Clínica San Pablo.

En enero, el Índice de Precios al Consumidor, en la ciudad de Trujillo, aumentó 0,26%, frente al mes anterior y acumuló una inflación de 2,63% en los últimos doce meses.

## Ciudad de Trujillo: Inflación por grandes grupos de consumo, Enero 2013

	Ponderación <sup>1/</sup>	Variación porcentual		
		Mensual	Acumulada <sup>2/</sup>	Anualizada <sup>3/</sup>
<b>Índice General</b>	<b>100,0</b>	<b>0,26</b>	<b>0,63</b>	<b>2,63</b>
1. Alimentos y Bebidas	40,5	0,31	0,86	3,72
2. Vestido y Calzado	6,9	-0,03	0,00	0,92
3. Alquiler de Vivienda, Comb. y Electricidad	7,8	0,36	1,78	1,92
4. Muebles, Enseres y Mant. Viv.	5,3	1,93	2,82	6,09
5. Cuidados y Conservación de la Salud	3,8	-0,13	0,51	2,24
6. Transportes y Comunicaciones	16,2	-0,32	-0,54	-0,15
7. Esparc, Divers, Serv. Cult. y Ens.	12,6	0,25	0,28	2,52
8. Otros Bienes y Servicios	6,9	0,20	0,03	2,32

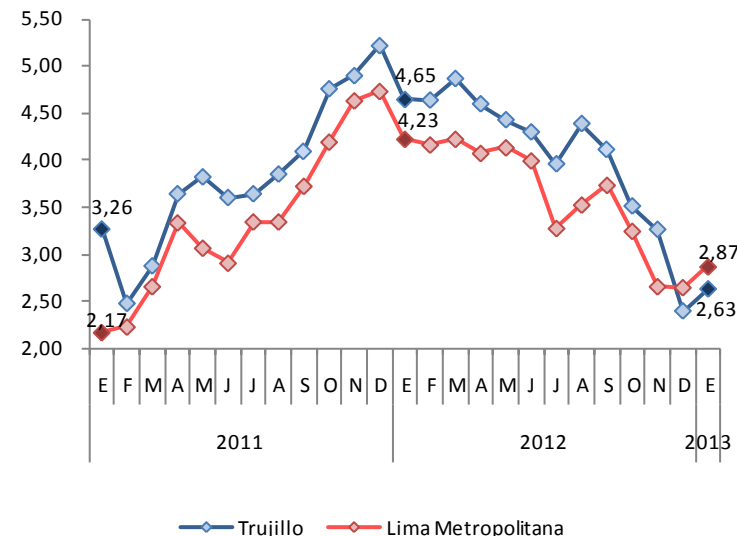
1/ Año Base 2009=100.

2/ A Enero 2013.

3/ Últimos 12 meses.

Fuente: Instituto Nacional de Estadística e Informática.

## Ciudad de Trujillo: Inflación últimos doce meses (Variación porcentual)



Fuente: Instituto Nacional de Estadística e Informática.

Elaboración: BCRP, Sucursal Trujillo, Departamento de Estudios Económicos.

La inflación del mes se explica, principalmente, por el incremento de precios en los grupos de Muebles, Enseres y Mantenimiento de la Vivienda (1,93%), Alquiler de Vivienda, Combustible y Electricidad (0,36%), y Alimentos y Bebidas (0,31%).

Dentro de los productos alimenticios, registraron mayor alza de precios la granadilla (32,7%), brócoli (30,4%), mandarina (21,2%), zanahoria (16,9%) y limón (12,7%). Por el contrario, presentaron mayor descenso en sus precios el tollo (-16,3%), papa amarilla (-13,4%), pepino (-10,3%), manzana corriente (-10%) y piña (-9,8%), principalmente.

El crédito al sector privado aumentó 10,6% interanual en enero y se sustentó en las mayores colocaciones de la banca múltiple (12,5%), principalmente.

## Crédito Directo del Sistema Financiero

	Estructura %	Enero 2013	Var.% real <sup>1/</sup>	Contribución al crecimiento <sup>2/</sup>
	Enero 2013	(Millones de S/.)		
<b>Banco de la Nación</b>	<b>2,5</b>	<b>144</b>	<b>2,1</b>	<b>0,1</b>
<b>Agrobanco</b>	<b>0,3</b>	<b>19</b>	<b>32,6</b>	<b>0,1</b>
<b>Banca múltiple</b>	<b>77,4</b>	<b>4 528</b>	<b>12,5</b>	<b>9,5</b>
<b>Instituciones no bancarias</b>	<b>19,8</b>	<b>1 159</b>	<b>4,6</b>	<b>1,0</b>
Cajas municipales	9,8	574	-1,4	-0,2
Cajas rurales	2,8	164	0,5	0,0
Edpymes	1,3	77	25,7	0,3
Financieras	5,9	343	14,2	0,8
<b>TOTAL</b>	<b>100,0</b>	<b>5 851</b>	<b>10,6</b>	<b>10,6</b>
En moneda nacional	70,6	4 133	12,7	8,8
En moneda extranjera	29,4	1 718	6,0	1,8

1/ Con respecto a similar mes del año anterior.

2/ En puntos porcentuales.

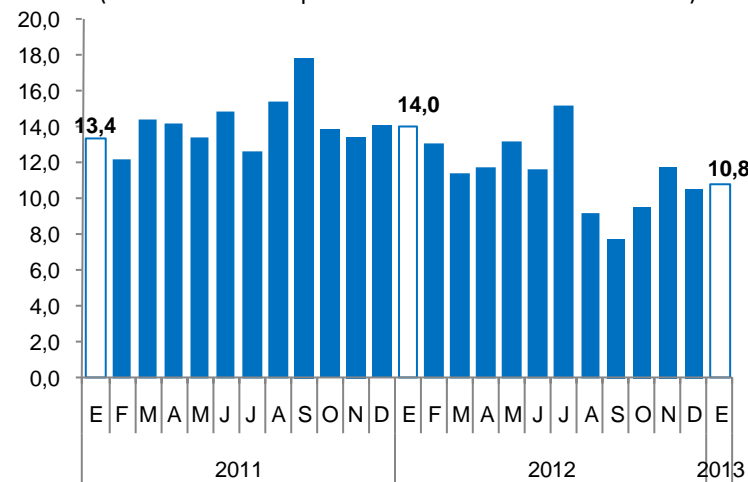
Fuente: Superintendencia de Banca, Seguros y AFP (SBS).

Elaboración: BCRP - Sucursal Trujillo. Departamento de Estudios Económicos.

▪ En el departamento 37 entidades financieras otorgan crédito a hogares y empresas, de las cuales 5 concentran el 73,3% del mercado. Entre ellas, destacan: BCP (25,3%), BBVA Banco Continental (23,2%), Scotiabank (10,1%), Interbank (7,9%) y Caja Trujillo (6,8%).

▪ El crédito financia, principalmente, al segmento corporativo y de grandes y medianas empresas, que reciben el 31,2% del crédito total; le sigue el crédito a la pequeña y microempresa, con 27,3%; y el crédito de consumo, con 23,2%. Sin embargo, el crédito hipotecario y de consumo registró la mayor expansión, con tasas de 18% y 11,4%, respectivamente.

## Créditos directos de las instituciones financieras<sup>1/</sup> (Var.% real con respecto a similar mes del año anterior)



1/ Comprende los créditos otorgados por la banca múltiple e instituciones no bancarias. Excluye Banco de la Nación y Agrobanco.

Fuente: SBS.

En enero, los depósitos en el sistema financiero (S/. 4 104 millones) aumentaron 10,2%, respecto a similar mes del pasado año. La expansión se registró en los depósitos en moneda nacional (19,5%), mientras que los depósitos en moneda extranjera, por el contrario, disminuyeron 13,2%.

### Depósitos en el Sistema Financiero

	Estructura % Enero 2013	Enero 2013 (Millones de S/.)	Var.% real <sup>1/</sup>	Contribución al crecimiento <sup>2/</sup>
<b>Banco de la Nación</b>	<b>18</b>	<b>726</b>	<b>16,9</b>	<b>2,8</b>
<b>Banca múltiple</b>	<b>55,4</b>	<b>2 273</b>	<b>3,9</b>	<b>2,3</b>
<b>Instituciones no bancarias</b>	<b>26,9</b>	<b>1 105</b>	<b>20,5</b>	<b>5,0</b>
Cajas municipales	19,9	818	30,0	5,1
Cajas rurales	6,3	257	-0,7	0,0
Financieras	0,7	29	4,3	0,0
<b>TOTAL</b>	<b>100,0</b>	<b>4 104</b>	<b>10,2</b>	<b>10,2</b>
Vista	14,1	578	-42,4	-11,4
Ahorro	31,5	1 294	-5,0	-1,8
A plazos	36,7	1 506	10,7	3,9
En moneda nacional	77,6	3 183	19,5	13,9
En moneda extranjera	22,4	920	-13,2	-3,8

1/ Con respecto a similar mes del año anterior.

2/ En puntos porcentuales.

Fuente: Superintendencia de Banca, Seguros y AFP (SBS).

Elaboración: BCRP - Sucursal Trujillo. Departamento de Estudios Económicos.

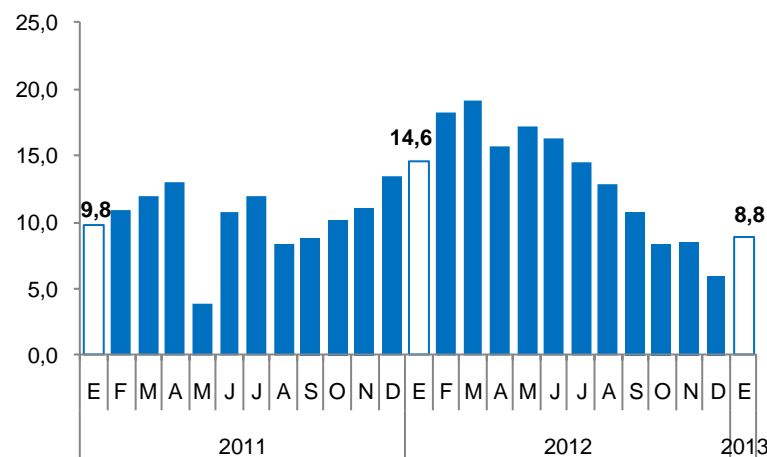
▪ En el departamento, 24 empresas captan depósitos de los hogares y empresas, de las cuales 5 concentran el 78,9% del mercado. Entre ellas: BCP (22,4%), Banco de la Nación (17,7%), Caja Trujillo (17%), BBVA Banco Continental (14,5%) y Scotiabank (7,3%).

▪ Los depósitos en moneda nacional aumentaron tanto en la banca múltiple (18,8%) como en las instituciones no bancarias (21,1%). En el primer grupo, los depósitos a plazo y a la vista sustentan la expansión con alzas de 29,2% y 16,8%, respectivamente. En las instituciones no bancarias, destacan los aumentos en los depósitos a plazo (22,7%) y de ahorro (15,9%).

▪ Por su parte, los depósitos en moneda extranjera disminuyeron para la banca múltiple (-17%), particularmente, en las modalidades a plazo (-21,6%) y a la vista (-14,8%).

### Depósitos de las instituciones financieras 1/

(Var.% real con respecto a similar mes del año anterior)



1/ Comprende los créditos otorgados por la banca múltiple e instituciones no bancarias. Excluye Banco de la Nación.

Fuente: SBS.