



BANCO CENTRAL DE RESERVA DEL PERÚ

# Cajamarca: Síntesis de la Actividad Económica - Agosto 2013-

**Departamento de Estudios Económicos  
Sucursal Trujillo**

*Viernes, 25 de octubre de 2013*

Entre enero y agosto de 2013, el Indicador de Actividad Económica Regional creció 0,5% interanual, por la expansión que registraron casi todos los sectores, con excepción de minería (-16,4%).

## Indicador de Actividad Económica <sup>1/2/</sup> - Crecimiento acumulado Enero – Agosto 2013/2012

Actividades	Part. % 2007 3/	Var. % Ene-Ago. 2013/2012	Contribución al crecimiento 4/	Principales razones
Agropecuario	21,5	0,7	0,2	▲ Mayor producción de papa, carne de vacuno, maíz amiláceo, maíz choclo, carne de porcino, carne de ovino, frijol grano seco, entre otros. Atenuó la expansión la menor producción de café, yuca y arroz cáscara.
Minería	20,2	-16,4	-3,3	▼ Menor producción de oro, cobre y plata. En oro, la caída se explica por la disminución de la extracción por parte de la empresa Yanacocha. En cobre, se explica por la menor producción en Gold Fields La Cima.
Manufactura	13,7	1,5	0,2	▲ Aumento de la producción de agua de mesa, productos lácteos y oxígeno.
Construcción	5,7	27,7	1,6	▲ Construcción del centro comercial Real Plaza Cajamarca, rehabilitación y mejoramiento de carreteras (Cajamarca - Celendín Tramo I y II), infraestructura educativa, mercado de abastos Baños del Inca, entre otros.
Electricidad y agua	1,8	10,2	0,2	▲ Aumento de la producción de agua (11,1%) y generación de electricidad (10,2%).
Servicios gubernamentales	8,9	16,2	1,4	▲ Mayor gasto del Gobierno Regional en adquisición de bienes y servicios y pago de remuneraciones.
Servicios financieros	1,8	12,3	0,2	▲ Debido al aumento del crédito otorgado a empresas y personas naturales (consumo e hipotecario) aunado al incremento de los depósitos.
<b>Indicador Global</b>	<b>73,6</b>	<b>0,5</b>	<b>0,5</b>	▲

- (1) Es un indicador parcial de la actividad económica de la región que alcanza una cobertura de 73,6 por ciento del valor agregado bruto de la producción regional según cifras del Instituto Nacional de Estadística e Informática (INEI).
- (2) Actualizado con información al 24 de octubre de 2013.
- (3) Considera la estructura productiva de la región para el año 2007 según cifras del INEI. En el caso de los servicios financieros se considera como ponderación el promedio nacional para dicho año (1,8 por ciento).
- (4) En puntos porcentuales.

Fuentes: MINAG, MINEM, EPS Sedacaj, EPS Maraón, MEF, SBS y Empresas.

La producción agropecuaria retrocedió 3,9% interanual en agosto por la menor producción agrícola (-7,3%). La producción pecuaria, por el contrario, aumentó 3,1%. No obstante, entre enero y agosto de 2013, el sector acumuló un incremento de 0,7%.

## Producción de principales productos agropecuarios <sup>1/</sup>

(En miles de toneladas)

	Estructura Porcentual 2012 <sup>2/</sup>	AGOSTO		ENERO - AGOSTO			
		Var.% anual	Contribución al crecimiento <sup>3/</sup>	2012	2013	Var.% anual	Contribución al crecimiento <sup>3/</sup>
<b>PRODUCCIÓN AGRÍCOLA</b>	<b>65,5</b>	<b>-7,3</b>	<b>-4,9</b>			<b>-0,4</b>	<b>-0,3</b>
<b>Orientada al mercado externo y</b>							
<b>agroindustria <sup>2/</sup></b>	<b>16,9</b>	<b>-15,6</b>	<b>-3,8</b>			<b>-8,7</b>	<b>-1,8</b>
Café	14,9	-14,2	-3,2	58,6	52,7	-10,0	-1,9
Maíz amarillo duro	2,0	-30,1	-0,7	58,9	59,9	1,8	0,0
<b>Orientada al mercado interno <sup>2/</sup></b>	<b>48,6</b>	<b>-2,5</b>	<b>-1,1</b>			<b>3,3</b>	<b>1,6</b>
Papa	9,0	5,2	0,2	213,5	235,8	10,4	0,9
Arroz cáscara	5,5	-37,0	-0,8	127,4	122,4	-3,9	-0,2
Yuca	2,1	-15,8	-0,3	49,2	43,9	-10,7	-0,2
Alfalfa	2,3	-21,1	-0,5	127,2	124,8	-1,9	0,0
Maíz amiláceo	1,6	2,6	0,0	30,1	34,4	14,4	0,3
Frijol grano seco	1,4	23,0	0,2	13,7	14,9	8,9	0,2
Arveja grano verde	1,1	42,1	0,9	14,6	16,0	9,8	0,1
Maíz choclo	0,9	-100,0	0,0	28,1	33,1	17,6	0,2
Trigo	1,2	9,7	0,5	28,0	28,4	1,4	0,0
Arveja grano seco	1,2	-9,6	-0,3	4,7	4,3	-7,3	0,0
<b>PRODUCCIÓN PECUARIA</b>	<b>34,5</b>	<b>3,1</b>	<b>1,0</b>			<b>3,1</b>	<b>1,0</b>
Carne de vacuno <sup>4/</sup>	17,4	3,4	0,6	18,7	19,2	2,7	0,4
Leche	11,6	-0,3	0,0	213,5	216,2	1,3	0,1
Carne de porcino <sup>4/</sup>	1,6	13,1	0,2	3,3	3,8	15,6	0,2
Carne de ovino <sup>4/</sup>	1,4	9,4	0,1	1,0	1,2	16,2	0,2
<b>SECTOR AGROPECUARIO</b>	<b>100,0</b>	<b>-3,9</b>	<b>-3,9</b>			<b>0,7</b>	<b>0,7</b>

<sup>1/</sup> Cifras preliminares.

<sup>2/</sup> A precios de 1994.

<sup>3/</sup> En puntos porcentuales.

<sup>4/</sup> Peso neto.

FUENTE: Ministerio de Agricultura - OIA.

- Por su parte, se inició en agosto la fase de siembras de la campaña agrícola 2013-2014 con un total de 6,9 mil hectáreas, 15% más, respecto a igual mes de la anterior campaña. Ampliaron sus siembras el maíz amiláceo, arroz y papa.

- En agosto, la **actividad agrícola** se contrajo 3,9% por la menor producción para la exportación y agroindustria (-15,6%) y mercado interno (-2,5%). El resultado del primero obedece a menores cosechas de café (-14,2%) y maíz amarillo duro (-30,1%). En tanto, en el segundo, por la caída de la producción de arroz (-37%), alfalfa (21,1%), yuca (-15,8%) y arveja grano seco (-9,6%).
- La **producción pecuaria** creció en agosto 3,1% por la expansión en carne de vacuno (3,4%), carne de porcino (13,1%) y carne de ovino (9,4%).

## Campaña agrícola - Superficie sembrada <sup>1/</sup> (Hectáreas)

	Campaña agrícola <sup>2/</sup>		Variación	
	2011/2012	2012/2013	Absoluta	Porcentual
<b>CULTIVOS TRANSITORIOS</b>	<b>6 014</b>	<b>6 919</b>	<b>905</b>	<b>15,0</b>
Arroz	790	1 067	277	35,1
Cebada	32	14	-18	-56,3
Frijol grano seco	131	228	97	74,0
Maíz amarillo duro	381	388	7	1,8
Maíz amiláceo	414	920	506	122,2
Papa	2 576	2 803	227	8,8
Trigo	4	0	-4	-100,0
Otros	1 686	1 499	-187	-11,1
<b>CULTIVOS PERMANENTES</b>	<b>0</b>	<b>0</b>	<b>0</b>	<b>-</b>
Café	0	0	0	-
<b>Total</b>	<b>6 014</b>	<b>6 919</b>	<b>905</b>	<b>15,0</b>

<sup>1/</sup> Cifras preliminares.

<sup>2/</sup> De agosto.

Fuente: Gerencia Regional de Agricultura- Cajamarca.

La actividad minera se contrajo en agosto 9,2% interanual, por la menor producción de plata (-21,5%) y oro (-11,3%) . Entre enero y agosto de 2013, el sector acumuló una caída de 16,4% interanual.

## Producción minera <sup>1/</sup>

(Var.% real respecto a similar mes del año anterior)

	Estructura Porcentual 2012 <sup>2/</sup>	AGOSTO			ENERO - AGOSTO		
		2013	Var.% anual	Contribución al crecimiento <sup>3/</sup>	2013	Var.% anual	Contribución al crecimiento <sup>3/</sup>
Oro (Onzas troy)	88,9	136 099	-11,3	-10,1	1 068 142	-16,7	-15,0
Cobre (TMF)	9,5	3 298	16,5	1,3	20 857	-12,7	-1,0
Plata (Onzas troy)	1,6	166 187	-21,5	-0,4	1 242 096	-19,8	-0,3
<b>SECTOR MINERÍA <sup>2/</sup></b>	<b>100,0</b>		<b>-9,2</b>	<b>-9,2</b>		<b>-16,4</b>	<b>-16,4</b>

1/ Cifras preliminares.

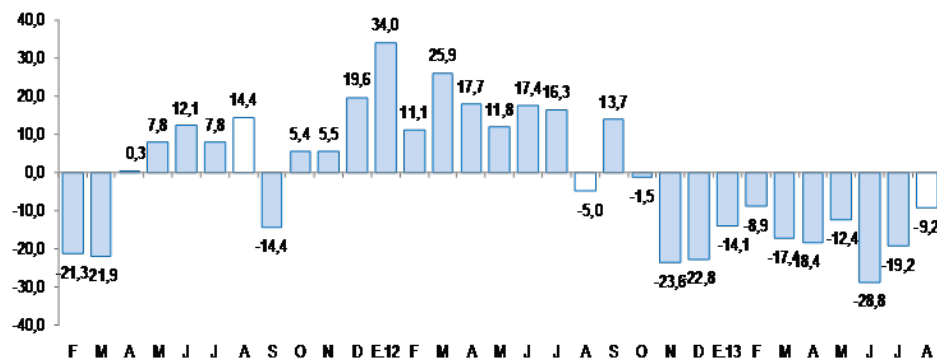
2/ A precios de 1994.

3/ En puntos porcentuales.

- La menor producción de oro (-11,3%) se explica principalmente por la caída de la extracción de la empresa Yanacocha como resultado de menores leyes del mineral.
- El **precio promedio del oro** en agosto fue US\$/oz.tr. 1 347, mayor en 4,7 % respecto del mes anterior. La subida del precio fue explicada por la debilidad del dólar y por expectativas de mayor demanda estacional de la India. Las mayores tenencias de los Fondos Negociables en el Mercado (ETF por sus siglas en inglés) también influyeron en el aumento del precio.

## Producción minera <sup>1/</sup>

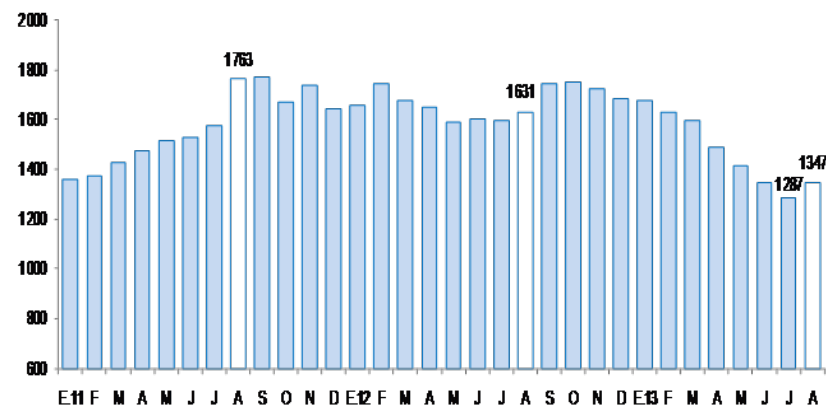
(Var.% real respecto a similar mes del año anterior)



1/ A precios de 1994.

## Cotización internacional de oro

(US\$/oz.tr. promedio mensual – London Metal Exchange)



Fuente: Bloomberg.

La actividad manufacturera creció 0,3% interanual en agosto. En los primeros ocho meses del año, el sector acumuló un crecimiento de 1,5%, respecto a similar periodo del año pasado.

## Principales indicadores del sector manufactura <sup>1/</sup>

Productos	AGOSTO			ENERO - AGOSTO		
	2012	2013	Var.%	2012	2013	Var.%
Arroz Pilado (Tm.)	5.013	3.160	-36,9	89.189	85.701	-3,9
Productos Lácteos (S/.) <sup>2/</sup>	3.032.607	3.342.999	10,2	21.605.298	22.601.278	4,6
Agua de Mesa (Lts.)	103.100	92.750	-10,0	693.360	821.880	18,5
Oxígeno (m <sup>3</sup> )	2.070	1.635	-21,0	16.445	16.616	1,0
<b>SECTOR MANUFACTURA <sup>3/</sup></b>			<b>0,3</b>			<b>1,5</b>

1/ Cifras preliminares.

2/ En v alores a precios de 1994. Considera queso, mantequilla, y ogurt y manjar blanco.

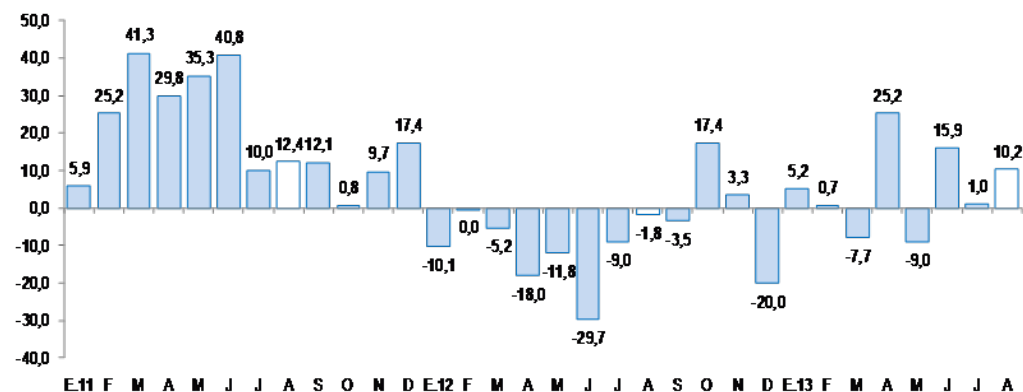
3/ Variación en v alores a precios de 1994.

FUENTE: Empresas Industriales.

- En agosto, la manufactura creció 0,3%, en términos interanuales por la mayor producción de productos lácteos (10,2%). Por el contrario, se contrajo la producción de arroz pilado (-36,9%), oxígeno (-21%), y agua de mesa (-10%).
- Entre enero y agosto, la manufactura acumuló un crecimiento de 1,5%, interanual como resultado de la mayor producción de agua de mesa (18,5%), productos lácteos (4,6%) y oxígeno (1%).

## Producción de derivados lácteos

(Var.% real respecto a similar mes del año anterior)



1/ En valores a precios de 1994. Considera queso, mantequilla, yogurt y manjar blanco.

Fuente: Dirección Regional de Agricultura.

La construcción decreció en agosto 5,5% interanual, principalmente, por la culminación de la construcción del reservorio Chailhuagón. Entre enero y agosto de 2013, el sector creció 27,7% interanual.

## Principales indicadores del sector construcción

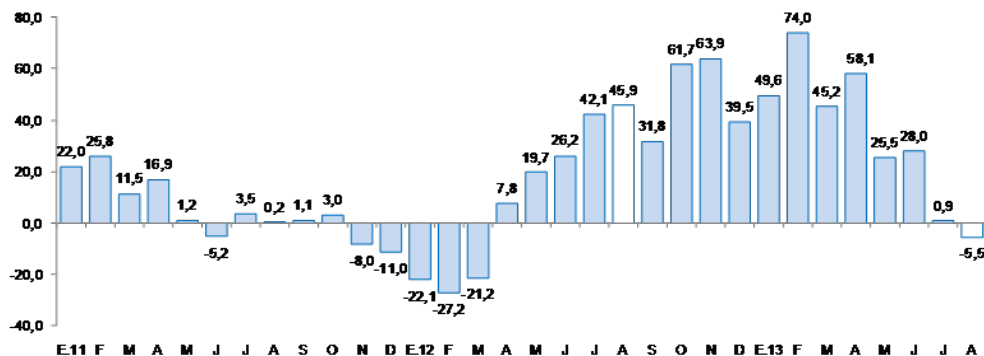
	AGOSTO			ENERO - AGOSTO		
	2012	2013	Var. %	2012	2013	Var. %
Despacho de cemento (T.m.)	22 181	20 596	-7,1	118 914	139 215	17,1
Venta de concreto (m <sup>3</sup> )	3 315	3 728	12,5	17 186	42 317	146,2
<b>SECTOR CONSTRUCCIÓN 1/</b>			<b>-5,5</b>			<b>27,7</b>

1 / Variación en términos reales.  
FUENTE: Empresa Cementos Pacasmayo S.A.A.

- En agosto, la construcción se contrajo 5,5% interanual, con lo cual cortó su senda expansiva que registró desde abril de 2012. El retroceso se atribuye a la culminación de la construcción del reservorio Chailhuagón, vinculada al proyecto Conga (Yanacocha). Sin embargo, tanto el sector público como el privado, continuaron en la ejecución de sus diversos proyectos. En el primero, destaca la rehabilitación y mejoramiento de carreteras (Cajamarca-Celendín tramo I y tramo III, Cochabamba-Chota, Cajamarca-Baños del Inca), mejoramiento del ornato (pavimentación de calles, mejoramiento de plazuelas y parques), En el sector privado, sobresalen las obras civiles del centro comercial Real Plaza-Cajamarca, empresa Autonort, Senati, Sunarp, entre otras.

## Sector construcción

(Var.% con respecto a similar mes del año anterior)



El Índice de Precios al Consumidor, en la ciudad de Cajamarca, registró un aumento de 0,57% en agosto, respecto al mes anterior y acumuló una inflación anual de 1,87%.

## Ciudad de Cajamarca: Inflación Agosto 2013

Grupos de consumo	Ponderación <sup>1/</sup>	Variación porcentual		
		Mensual	Acumulada <sup>2/</sup>	Anualizada <sup>3/</sup>
<b>Índice General</b>	<b>100,0</b>	<b>0,57</b>	<b>1,53</b>	<b>1,87</b>
1. Alimentos y Bebidas	40,4	1,67	0,99	0,88
2. Vestido y Calzado	7,3	0,00	1,48	2,01
3. Alquiler de Vivienda, Comb. y Electricidad	8,4	0,64	1,87	1,80
4. Muebles, Enseres y Mant. Viv.	6,2	0,00	1,10	1,78
5. Cuidados y Conservación de la Salud	3,3	0,00	-0,05	0,62
6. Transportes y Comunicaciones	13,8	-1,21	2,12	4,01
7. Esparc, Divers, Serv. Cult. y Ens.	13,0	0,00	3,74	3,90
8. Otros Bienes y Servicios	7,8	0,00	0,66	0,77

1/Año base 2009=100.

2/ Con respecto a diciembre de 2012.

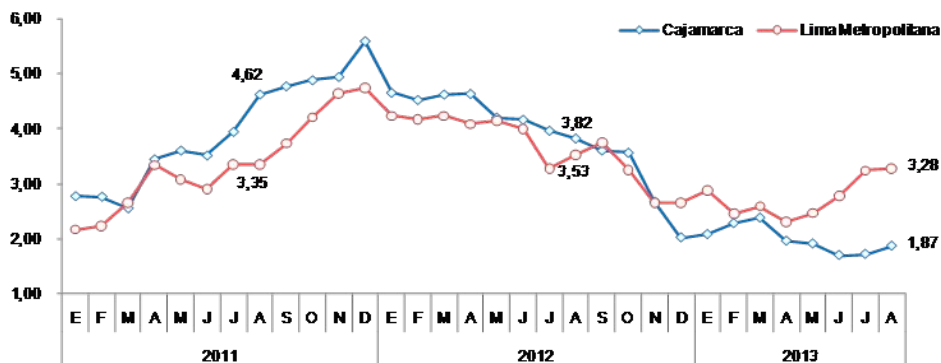
3/ Últimos 12 meses.

Fuente: Instituto Nacional de Estadística e Informática - INEI.

- El incremento mensual de precios se generó principalmente en los grupos de alimentos y bebidas (1,67%) y alquiler de vivienda, combustibles y electricidad (0,64%).
- Los productos que más subieron de precio fueron: pepinillo (65,2%), limón (35%), piña (33,6%), papa amarilla (25%), bonito (20%), papa blanca (19,8%), ají verde escabeche (18,3%), camote amarillo (15,6%), olluco (13,7%) y col (12,9%).

## Ciudad de Cajamarca: Inflación

(Variación porcentual con respecto a igual mes del año anterior)



Fuente: Instituto Nacional de Estadística e Informática - INEI.

## El arribo a los establecimientos de hospedaje crecieron 7,6% interanual en agosto.

### Cajamarca: Número de arribos a los establecimientos de hospedaje

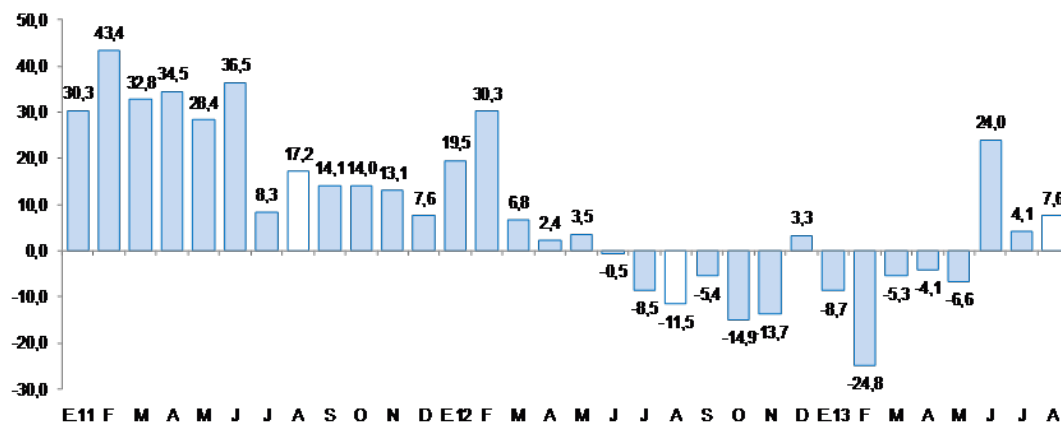
	AGOSTO			ENERO - AGOSTO		
	2012	2013	Var.%	2012	2013	Var.%
Nacionales	55 546	59 587	7,3	457 801	445 871	-2,6
Extranjeros	1 202	1 495	24,4	9 230	9 493	2,8
<b>Total</b>	<b>56 748</b>	<b>61 082</b>	<b>7,6</b>	<b>467 031</b>	<b>455 364</b>	<b>-2,5</b>

Fuente: MINCETUR.

- El arribo a los establecimientos de hospedaje aumentó en agosto por tercer mes consecutivo. La expansión interanual fue de 7,6%. Los visitantes nacionales, que representan el 97,6% del total, aumentaron en el mes 7,3%. Asimismo, los visitantes extranjeros registraron una expansión de 24,4%.

### Cajamarca: Arribos a los establecimientos de hospedaje

(Variación porcentual con respecto a igual mes del año anterior)





El crédito aumentó, en términos reales, 13,1% interanual en agosto. Así, el crédito en moneda nacional y moneda extranjera aumentó en 14,6 % y 2%, respectivamente.

## Crédito Directo del Sistema Financiero

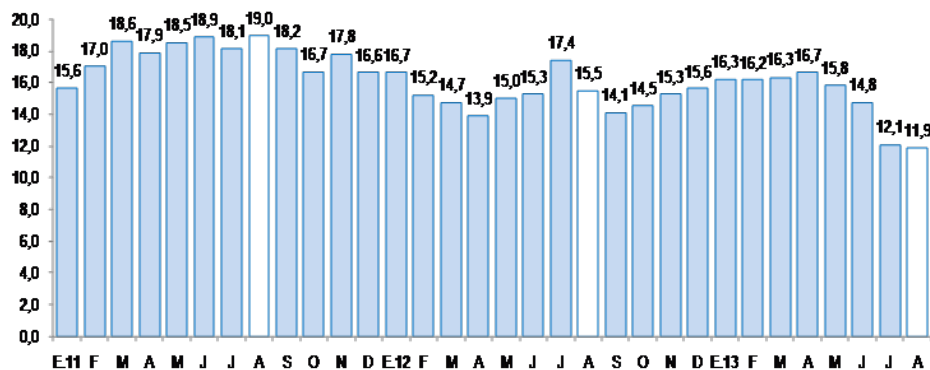
	Estructura % Agosto 2013	Agosto 2013 (Millones de S/.)	Var. % real anual	Contribución al Crecimiento <sup>1/</sup>
<b>Banco de la Nación</b>	4,8	111	10,8	0,5
<b>Banca múltiple</b>	56,0	1 284	11,4	6,5
<b>Agrobanco</b>	1,7	40	224,2	1,3
<b>Instituciones no bancarias</b>	37,5	860	12,7	4,8
Cajas municipales	19,5	448	11,1	2,2
Cajas rurales	2,7	63	-3,0	-0,1
Edpymes	0,5	13	-31,5	-0,3
Financieras	14,7	337	21,6	2,9
<b>TOTAL</b>	<b>100,0</b>	<b>2 295</b>	<b>13,1</b>	<b>13,1</b>
<b>En moneda nacional</b>	<b>89,5</b>	<b>2 054</b>	<b>14,6</b>	<b>12,9</b>
<b>En moneda extranjera</b>	<b>10,5</b>	<b>241</b>	<b>2,0</b>	<b>0,2</b>

1/ En puntos porcentuales.

Fuente: SBS.

## Evolución del crédito en las instituciones financieras<sup>1/</sup>

(Var.% real con respecto a similar mes del año anterior)



1/ Considera solo las colocaciones de la banca múltiple y de las instituciones no bancarias. Excluye Banco de la Nación y Agrobanco.

Fuente: SBS

- En el **crédito por tipo**, el financiamiento a la pequeña empresa fue el más dinámico con una expansión de 15,9%, seguido del crédito hipotecario (12,9%), el crédito corporativo, a grandes y medianas empresas (12,8%), el crédito para consumo (12,5%) y el crédito a la microempresa (10,4%).
- Respecto a la **participación** de las instituciones financieras en el crédito total, el 51% lo proporcionan cuatro instituciones: el Banco de Crédito (21,2%), el Banco Continental (13,4%), la Caja Municipal de Trujillo (8,3%) y la Caja Municipal de Piura (8,1%); mientras que el conjunto de instituciones no bancarias canalizan, en su conjunto, el 37,5% del crédito total.
- Por su parte, la **tasa de morosidad** alcanzó un nivel del 3,9%, 0,8 puntos porcentuales más respecto a agosto del pasado año. En las instituciones no bancarias, la morosidad fue de 5,1%; mientras que en las empresas bancarias, 3,2%.

## En agosto, los depósitos en el sistema financiero aumentaron, en términos reales, 2,9% interanual y obedeció al incremento de los depósitos en moneda nacional (9,3%).

### Depósitos del Sistema Financiero

	Estructura %	Agosto 2013	Var. % real	Contribución al
	Agosto 2013	(Millones de S/.)	anual	Crecimiento <sup>1/</sup>
<b>Banco de la Nación</b>	29,2	509	1,8	0,5
<b>Banca múltiple</b>	53,9	941	1,2	0,7
<b>Instituciones no bancarias</b>	16,9	296	10,7	1,7
Cajas municipales	12,3	214	18,2	1,9
Cajas rurales	4,0	69	-4,5	-0,2
Financieras	0,7	12	-9,2	-0,1
<b>TOTAL</b>	<b>100,0</b>	<b>1 745</b>	<b>2,9</b>	<b>2,9</b>
<b>Vista</b>	40,4	706	-5,5	-2,4
<b>Ahorro</b>	35,3	617	4,9	1,7
<b>A plazos</b>	24,2	423	16,9	3,6
<b>En moneda nacional</b>	78,5	1 370	9,3	6,9
<b>En moneda extranjera</b>	21,5	376	-15,2	-4,0

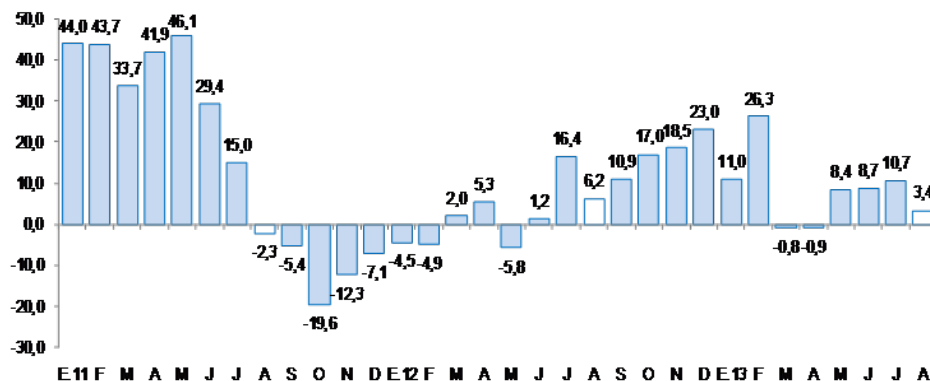
1/ En puntos porcentuales.

Fuente: SBS.

- En los **depósitos en moneda nacional**, la expansión se registró tanto en las empresas bancarias (14,9%) como en las instituciones no bancarias (12,6%). En ambos grupos, sobresale el crecimiento de los depósitos a plazo, 24,8% en las empresas bancarias y 18,6% en las instituciones no bancarias
- En los **depósitos en moneda extranjera**, el descenso se registró tanto en las empresas bancarias (-16%) como en las instituciones no bancarias (-6,6%).
- En lo referente a la participación institucional en los depósitos, el 67,5% es captado por tres instituciones. El Banco de la Nación (29,2%), el Banco de Crédito (27,5%) y el Banco Scotiabank (10,8%). Por su parte, el conjunto de instituciones no bancarias, registran una participación del 16,9%, acumulando un saldo de S/.295,7 millones, destacando la participación de la Caja Municipal de Piura con 41,9%.

### Evolución de los depósitos en el sistema financiero <sup>1/</sup>

(Var.% real con respecto a similar mes del año anterior)



1/ Considera los depósitos de la banca múltiple e instituciones no bancarias. Excluye Banco de la Nación.

Fuente: SBS.

