



BANCO CENTRAL DE RESERVA DEL PERÚ

Cajamarca: Síntesis de la Actividad Económica - Febrero 2013-

**Departamento de Estudios Económicos
Sucursal Trujillo**

Viernes, 26 de abril de 2013

Indicador de Actividad Económica crece 3,8% interanual, en el primer bimestre del año...

Indicador de Actividad Económica ^{1/2/} - Crecimiento acumulado Enero – Febrero 2013/2012

Crecimiento sectorial	Part.% 2007 3/	Var.% Ene-Feb. 2013/2012	Contribución al crecimiento 4/	Principales razones
Agropecuario	21,5	1,7	0,4	▲ Mayor producción de papa, maíz choclo, y alfalfa, principalmente. Atenuó la expansión la menor producción de café debido a problemas fitosanitarios (plaga de la roya) y a la alternancia natural del cultivo.
Minería	20,2	-11,7	-2,4	▼ Descenso de la producción de oro por parte de la empresa Yanacocha (-22,2%) por menores leyes del mineral extraído, pese a la mayor producción de la Zanja (18,1%) y Gold Fields La Cima (7,5%).
Manufactura	13,7	3,6	0,5	▲ Incremento de la elaboración de derivados lácteos, oxígeno, agua de mesa y pilado de arroz.
Construcción	5,7	60,5	3,4	▲ Dinamismo en la ejecución de obras privadas y públicas. Construcción del centro comercial Real Plaza Cajamarca, reservorio Chailhuagón, rehabilitación y mejoramiento de carreteras (Chota-Chiclayo, Celendín 3º tramo, San Marcos-Cajabamba), obras de saneamiento, así como infraestructura educativa, etc.
Electricidad y agua	1,8	1,5	0,0	▲ Aumento de la producción de agua (de las empresas Marañón y Seda Cajamarca) y en menor medida, de la generación de electricidad.
Servicios gubernamentales	8,9	16,8	1,5	▲ Mayor consumo del Gobierno Regional en adquisición de bienes y servicios.
Servicios financieros	1,8	17,1	0,3	▲ Dinamismo del crédito a empresas e hipotecario, aunado a las mayores captaciones de depósitos a la vista.
Indicador Global	73,6	3,8	3,8	▲

- (1) Es un indicador parcial de la actividad económica de la región que alcanza una cobertura de 73.6 por ciento del valor agregado bruto de la producción regional según cifras del Instituto Nacional de Estadística e Informática (INEI).
- (2) Actualizado con información al 19 de abril de 2013.
- (3) Considera la estructura productiva de la región para el año 2007 según cifras del INEI. En el caso de los servicios financieros se considera como ponderación el promedio nacional para dicho año (1,8 por ciento).
- (4) En puntos porcentuales.

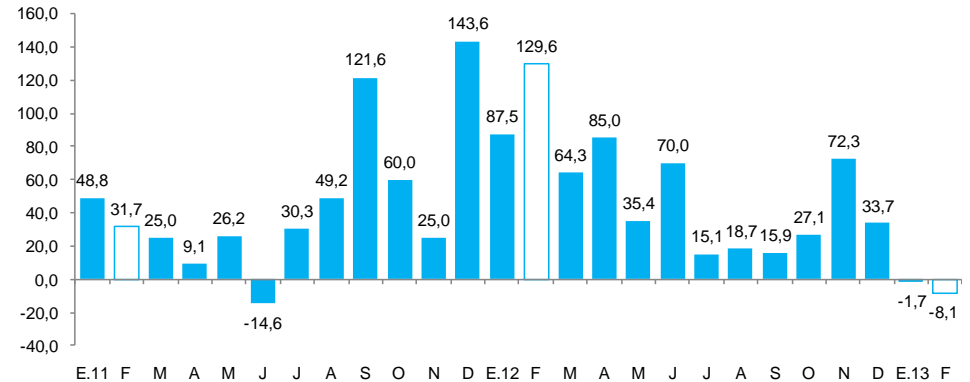
Fuentes: MINAG, MINEM, EPS Sedacaj, EPS Marañón, MEF, SBS y Empresas.
Elaboración: Sucursal Trujillo. Departamento de Estudios Económicos.

El crédito a personas naturales y venta de automóviles registraron desenvolvimientos disímiles en febrero...

- La **venta de automóviles ligeros (autos, station wagon y camionetas SUV)** disminuyó 8,1% interanual. En el primer bimestre, se vendieron 232 unidades, las cuales fueron menores en 4,9%, respecto a igual periodo del pasado año.
- El **crédito a personas naturales¹** creció 10% interanual, en términos reales, por la expansión del crédito hipotecario (17,4%) y de consumo (8,0%).

Venta de automóviles ligeros nuevos

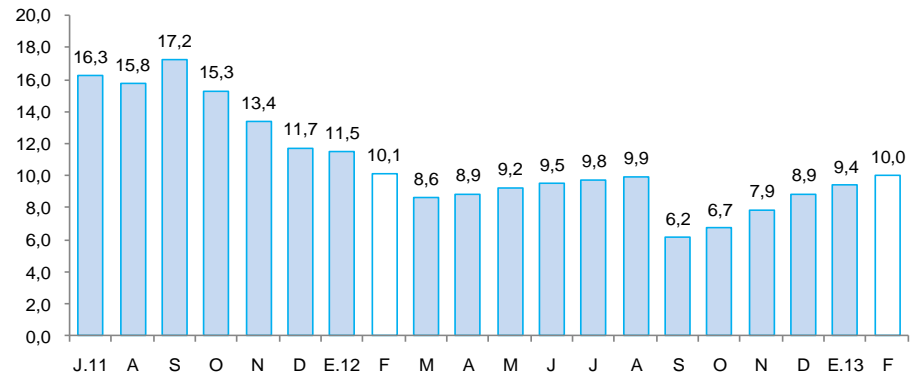
(Var.% interanual de las unidades vendidas)



Fuente: ARAPER

Crédito a personas naturales 1/

(Var.% real interanual)



1/ Comprende crédito de consumo e hipotecario otorgado por la banca múltiple, cajas municipales, cajas rurales, edpymes, financieras y Banco de la Nación. Incluye personas jurídicas sin fines de lucro.

Fuente: Superintendencia de Banca, Seguros y AFP.

La actividad agropecuaria creció 1,1% interanual en febrero, por la mayor producción agrícola (2,3%), la cual contrarrestó la caída del sector pecuario (-0,7%).

Producción de principales productos agropecuarios ^{1/}

(En toneladas)

	Estructura Porcentual 2012 ^{2/}	Febrero		Enero - Febrero			
		Var.% anual	Contribución al crecimiento ^{3/}	2012	2013	Var.% anual	Contribución al crecimiento ^{3/}
PRODUCCIÓN AGRÍCOLA	65,5	2,3	1,3			3,4	1,9
Orientada al mercado externo y agroindustria	16,9	-3,1	0,0			-14,5	-0,1
Café	14,9	-	-	0	0	-	-
Maíz amarillo duro	1,9	-3,1	0,0	3.712	3.173	-14,5	-0,1
Orientada al mercado interno	48,6	2,4	1,4			3,7	2,0
Papa	9,0	7,7	1,2	59.544	67.212	12,9	1,7
Arroz cáscara	5,5	-16,8	-0,3	9.614	9.857	2,5	0,0
Yuca	2,1	-20,9	-0,7	17.552	13.487	-23,2	-0,8
Alfalfa	2,3	6,8	0,2	30.482	33.677	10,5	0,3
Maíz amiláceo	1,6	24,7	0,0	25	25	0,8	0,0
Frijol grano seco	1,4	-93,4	-0,1	42	29	-31,4	0,0
Arveja grano verde	1,1	4,2	0,1	2.124	2.578	21,4	0,2
Maíz choclo	0,9	-1,5	0,0	4.965	7.588	52,8	0,6
Trigo	1,2	-34,3	0,0	67	49	-26,9	0,0
Arveja grano seco	1,2	419,5	0,0	6	32	419,5	0,0
PRODUCCIÓN PECUARIA	34,5	-0,7	-0,3			-0,6	-0,2
Carne de vacuno ^{4/}	17,4	-1,7	-0,4	4.742	4.628	-2,4	-0,5
Leche	11,7	-3,8	-0,6	54.250	53.237	-1,9	-0,3
Carne de porcino ^{4/}	1,6	13,5	0,3	832	917	10,3	0,2
Carne de ovino ^{4/}	1,4	21,3	0,4	255	303	19,1	0,3
SECTOR AGROPECUARIO	100,0	1,1	1,1			1,7	1,7

^{1/} Cifras preliminares.

^{2/} A precios de 1994.

^{3/} Puntos porcentuales.

^{4/} Peso neto.

Fuente: Ministerio de Agricultura - OIA

Elaboración: BCRP, Sucursal Trujillo. Departamento de Estudios Económicos.

- En cuanto a **siembras**, se instalaron en febrero 25,5 mil hectáreas, acumulando un total de 187,3 mil hectáreas, en lo que va de la presente campaña agrícola (2012/2013), 0,2% más, respecto a la anterior campaña. Los productos con mayores siembras son el maíz amiláceo (17,6%), el frijol grano seco (16,2%), y la papa (6,1%), principalmente.

- La expansión **agrícola** interanual en febrero se ha sustentado en la mayor producción para el mercado interno (2,4%), principalmente, papa (7,7%), alfalfa (6,8%) y arveja grano verde (4,2%). Por su parte, los cultivos para la agroindustria y exportación se contrajeron en 3,1%, particularmente, maíz amarillo duro.
- La **actividad pecuaria** declinó en febrero 0,7% interanual, por la menor producción de leche (-3,8%) y carne de vacuno (-1,7%). La caída fue atenuada con la expansión de carne de ovino (21,3%) y carne de porcino (13,5%).

Campaña agrícola - Superficie sembrada ^{1/} (Hectáreas)

	Campaña agrícola ^{2/}		Variación	
	2011/2012	2012/2013	Absoluta	Porcentual
CULTIVOS TRANSITORIOS	186 135	186 914	779	0,4
Arroz	15 967	14 568	-1 399	-8,8
Cebada	10 389	9 970	- 419	-4,0
Frijol grano seco	17 368	20 178	2 810	16,2
Maíz amarillo duro	18 233	18 074	- 159	-0,9
Maíz amiláceo	41 658	48 969	7 311	17,6
Papa	16 268	17 265	997	6,1
Trigo	24 358	23 290	-1 068	-4,4
Otros	41 895	34 600	-7 294	-17,4
CULTIVOS PERMANENTES	795	426	-369	-46,4
Café	795	426	-369	-46,4
Total	186 930	187 340	410	0,2

^{1/} Cifras preliminares.

^{2/} De agosto a febrero.

Fuente: Gerencia Regional de Agricultura- Cajamarca.

Elaboración: BCRP, Sucursal Trujillo. Departamento de Estudios Económicos.

La actividad minera modera su tasa de decrecimiento, por tercer mes consecutivo. En febrero cayó 8,9% interanual.

Producción minera ^{1/}

(Var.% respecto a similar mes del año anterior)

Mineral	Estructura Porcentual 2012 ^{2/}	Febrero			Enero - Febrero		
		2013	Var.%	Contribución ^{3/}	2013	Var.%	Contribución ^{3/}
Oro (Onzas troy)	88,9	120 321	-10,3	-9,3	260 448	-12,9	-11,8
Cobre (TMF)	9,5	2 513	6,9	0,5	5 142	3,2	0,2
Plata (Onzas troy)	1,6	159 807	-5,0	-0,1	317 952	-13,6	-0,2
TOTAL ^{2/}	100,0		-8,9	-8,9		-11,7	-11,7

1/ Cifras preliminares.

2/ A precios de 1994.

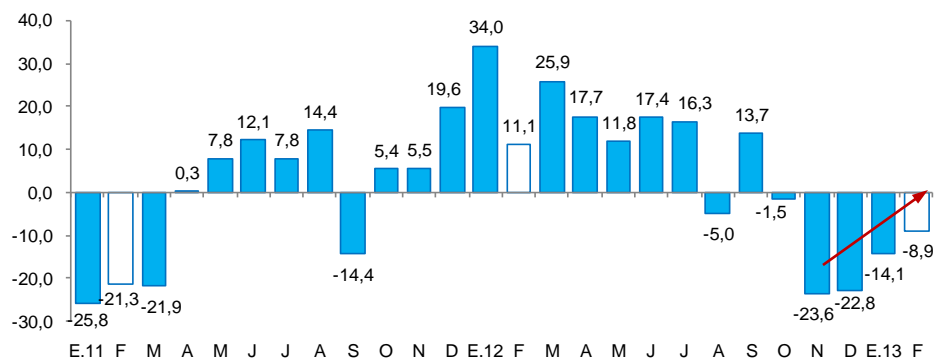
3/ En puntos porcentuales.

Fuente: BCRP Sucursal Trujillo en base a información de Ministerio de Energía y Minas – MINEM.

- La **actividad minera** decreció en febrero 8,9% interanual, por la menor producción de oro (-10,3%) y plata (-5%). Atenuó la caída la mayor producción de cobre (6,9%), principalmente, por parte de Gold Fields La Cima. En el caso de oro, se explica por la menor producción de Yanacocha ante menores leyes del mineral extraído, la cual contrarrestó la mayor producción de las empresas La Zanja y Gold Fields La Cima.
- En febrero, la **cotización del oro** disminuyó 2,7%, llegando a ubicarse en un nivel promedio de US\$/oz.tr. 1 627,4. El precio del oro bajó producto de las liquidaciones de los *hedge funds*, y luego de que se informara que las importaciones indias habrían caído alrededor de 50% en febrero. La caída estuvo limitada por la mayor demanda por parte de Rusia y Kazajistán.

Producción minera

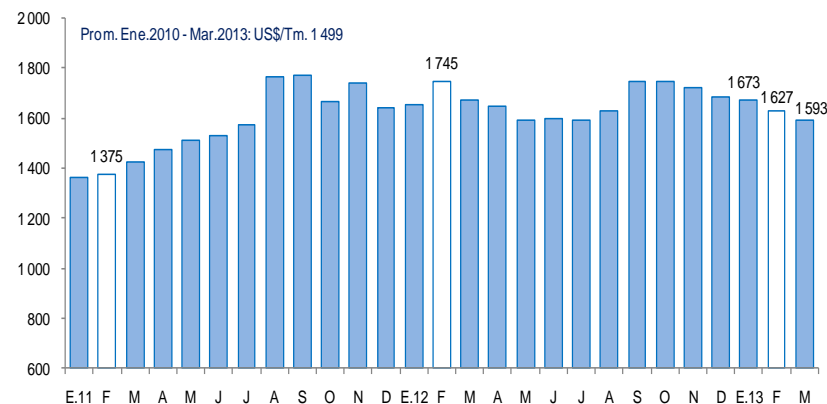
(Var.% respecto a similar mes del año anterior)



Fuente: BCRP-Sucursal Trujillo en base a información de MINEM.

Cotización internacional de oro

(US\$/oz.tr. promedio mensual – London Metal Exchange)



Fuente: Bloomberg.

La actividad manufacturera se contrajo en febrero 0,9% interanual, por menor la producción de arroz pilado.

Principales indicadores del sector manufactura ^{1/}

	Febrero			Enero - Febrero		
	2012	2013	Var. %	2012	2013	Var. %
Arroz Pilado (Tm.)	3 074	2 558	-16,8	6 730	6 899	2,5
Productos Lácteos (S./) ^{2/}	2 737 757	2 756 227	0,7	5 007 651	5 137 830	2,6
Agua de Mesa (Lts.)	59 600	104 880	76,0	123 020	211 320	71,8
Oxígeno (m ³)	1 657	1 668	0,7	3 529	3 679	4,3
SECTOR MANUFACTURA ^{3/}			-0,9			3,6

1/ Cifras preliminares.

2/ En valores a precios de 1994. Considera queso, mantequilla, yogurt y manjar blanco.

3/ Variación en términos reales.

Fuente: Dirección Regional de Agricultura y Empresas.

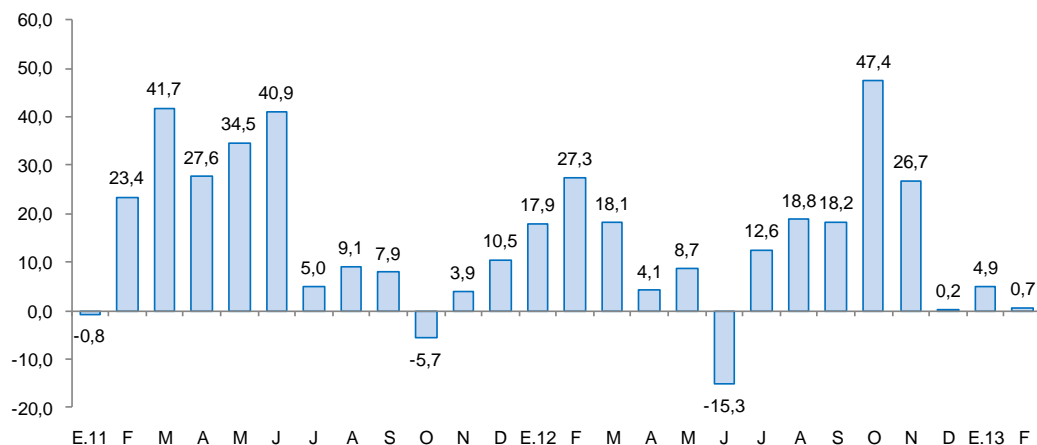
Elaboración: BCRP, Sucursal Trujillo. Departamento de Estudios Económicos.

- En febrero, la manufactura registró una caída de 0,9% interanual, básicamente, por la menor actividad de la industria molinera de arroz, cuyo procesamiento de arroz pilado se contrajo 16,8%, ligado a factores estacionales de las cosechas. El resto de ramas industriales, por el contrario, registraron mayor producción: la elaboración de agua tratada, aumentó 76%; la industria de productos lácteos y la química básica (oxígeno), aumentaron cada una en 0,7%.

- Pese al retroceso del mes, el sector acumuló, en los dos primeros meses del año, un avance de 3,6% y se generó en todas las ramas industriales, siendo la más dinámica la producción de agua tratada, con una expansión de 71,8%. Por su parte, la producción de oxígeno, creció 4,3%; la industria de lácteos, en 2,6%; y la de arroz pilado, lo hizo en 2,5%. Cabe señalar, que el 80% del VBP bimestral, es generado por la industria de productos lácteos.

Producción de derivados lácteos

(Var. % real respecto a similar mes del año anterior)



1/ En valores a precios de 1994. Considera queso, mantequilla, yogurt y manjar blanco.

Fuente: Dirección Regional de Agricultura.

El sector construcción creció 74% interanual en febrero, por las mayores inversiones públicas y privadas.

Principales indicadores del sector construcción

	Febrero			Enero - Febrero		
	2012	2013	Var. %	2012	2013	Var. %
Despacho de cemento (T.m.)	9 069	15 572	71,7	20 506	33 042	61,1
Venta de concreto (m ³)	2 298	4 329	88,4	4 654	7 268	56,2
Variación del sector 1/			74,0			60,5

1/ Variación en términos reales.

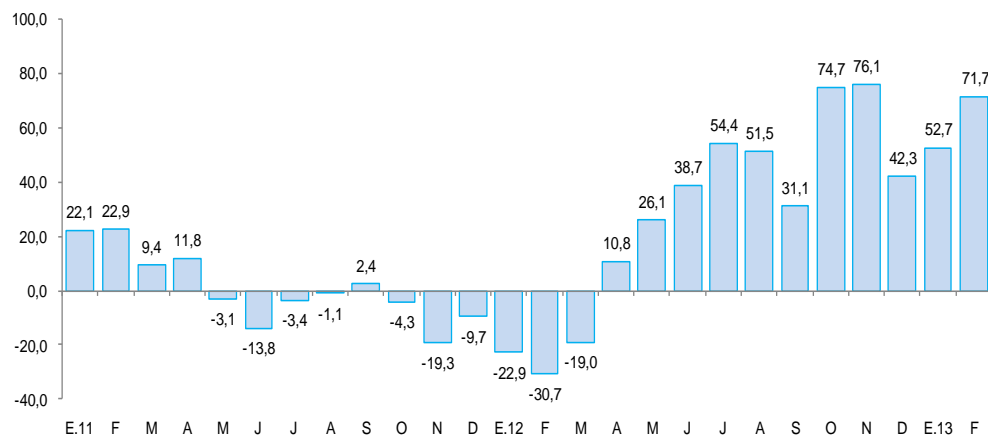
Fuente: Empresa Cementos Pacasmayo S.A.A.

Elaboración: BCRP, Sucursal Trujillo. Departamento de Estudios Económicos.

- La construcción creció en febrero 74%, en términos interanuales, por el dinamismo en la ejecución de principales proyectos, por parte del sector público y privado. En el primero, destacan las obras de rehabilitación y mejoramiento de carreteras (Chota-Chiclayo, Celendín 3º tramo, San Marcos-Cajabamba), obras de saneamiento, así como infraestructura educativa (colegios emblemáticos Santa Teresita, San Ramón). En el sector privado, sobresale la construcción de la represa Chailhuagón-Conga (Yanacocha).
- En los dos primeros meses de 2013, la construcción creció 60,5%, respecto al periodo comparable de 2012, lo cual se vio reflejado en los mayores despachos locales de cemento (61,1%) como en las altas ventas de concreto (56,2%).

Cajamarca: Despachos de cemento

(Var.% con respecto a similar mes del año anterior)



Fuente: Cementos Pacasmayo S.A.A.

El Índice de Precios al Consumidor en la ciudad de Cajamarca aumentó 0,41% en febrero, respecto al mes anterior y acumuló una inflación anual de 2,28%.

Ciudad de Cajamarca: Inflación Febrero 2013

Grandes grupos	Ponderación ^{1/}	Variación %		
		Mensual	Acumulada ^{2/}	Anualizada ^{3/}
Índice General	100,0	0,41	0,03	2,28
1. Alimentos y Bebidas	40,4	-0,65	-2,24	1,71
2. Vestido y Calzado	7,3	0,60	0,60	1,94
3. Alquiler de Vivienda, Comb. y Electricidad	8,4	0,54	0,60	-0,32
4. Muebles, Enseres y Mant. Viv.	6,2	0,00	0,34	2,37
5. Cuidados y Conservación de la Salud	3,3	0,00	0,00	-0,36
6. Transportes y Comunicaciones	13,8	6,17	5,11	7,41
7. Esparc, Divers, Serv. Cult. y Ens.	13,0	1,04	1,04	3,69
8. Otros Bienes y Servicios	7,8	0,26	0,26	-2,20

1/Año base 2009.

2/ A febrero 2013.

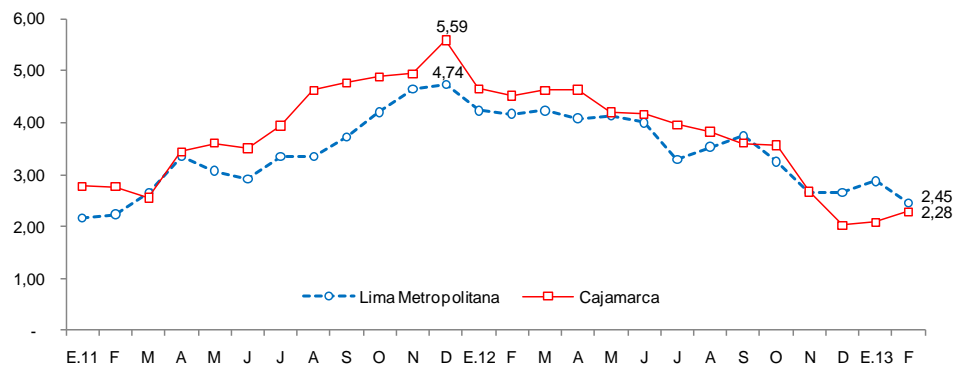
3/ Últimos 12 meses.

Fuente: Instituto Nacional de Estadística e Informática - INEI.

- En el **aumento mensual de precios** incidió el alza habida en todo los grupos de consumo, a excepción de Alimentos y Bebidas (-0,65%).
- Los **productos alimenticios que más disminuyeron su precios** son: el ají verde escabeche (-48,1%), lechuga (-26%), poro (-22,7%), pescado bonito (-20,8%) y arveja verde americana (-20,5%), principalmente.
- Por su parte, **los productos alimenticios con mayor alza** en sus precios, fueron: cebolla china (21%), papaya (9,2%), pepinillo (8,9%), piña (7,5%) y plátano de isla (6,2%), principalmente.

Ciudad de Cajamarca: Inflación

(Variación porcentual con respecto a igual mes del año anterior)



Fuente: Instituto Nacional de Estadística e Informática - INEI.

El crédito aumentó en febrero 15,9% interanual, en términos reales. Al finalizar el mes, el crédito acumula un saldo de S/. 2 119,1 millones, de los cuales el 88,9%, se encuentra en moneda nacional.

Crédito Directo del Sistema Financiero

	Estructura % Febrero 2013	Febrero 2013 (Millones de S/.)	Var. % real anual	Contribución al Crecimiento 1/
Banco de la Nación	4,8	102	6,8	0,4
Agrobanco	0,6	13	53,3	0,2
Banca múltiple	56,9	1 205	18,2	10,1
Instituciones no bancarias	37,7	799	13,2	5,1
Cajas municipales	19,7	418	9,3	1,9
Cajas rurales	5,9	124	11,9	0,7
Edpymes	0,8	17	-2,2	0,0
Financieras	11,3	239	23,2	2,5
TOTAL	100,0	2 119	15,9	15,9
En moneda nacional	88,9	1 883	17,7	15,5
En moneda extranjera	11,1	236	2,8	0,4

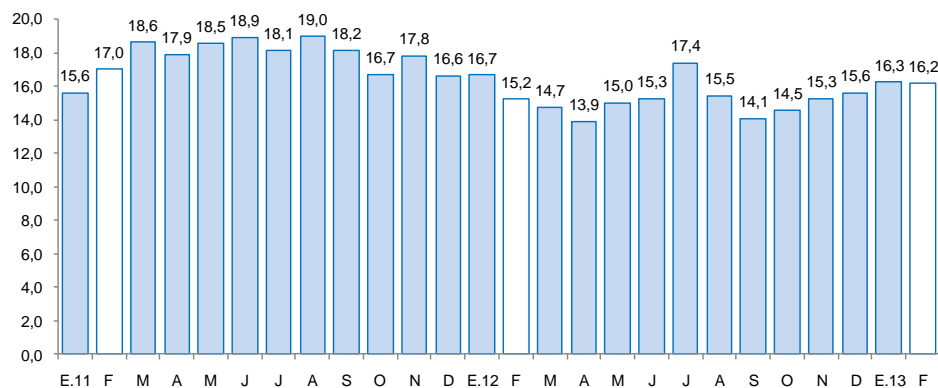
1/ En puntos porcentuales.

Fuente: SBS.

- En cuanto al crédito por tipo, la pequeña y microempresa, que recibe la mayor parte del financiamiento (43,9%) expandió su crédito en 18,9%, aunque el crédito corporativo y a grandes y medianas empresas, fue el más dinámico, con una expansión de 27,6%.
- En el departamento 26 entidades financieras otorgan crédito a hogares y empresas, de las cuales 5 concentran el 58,9% del mercado. Entre ellas, destacan: BCP (21,1%), BBVA Banco Continental (13,9%), Caja Piura (8,7%), Caja Trujillo (7,8%) y Edyficar (7,4%).
- Por su parte, la **cartera atrasada** en febrero fue de 2,8%, equivalente a la cifra registrada en igual mes del pasado año. En las instituciones no bancarias, la morosidad es de 6,2%; en Agrobanco, 5%; en la banca múltiple, 2,1%; y en el Banco de la Nación, 0,5%.

Evolución del crédito en las instituciones financieras^{1/}

(Var.% real con respecto a similar mes del año anterior)



1/ Considera solo las colocaciones de la banca múltiple y de las instituciones no bancarias. Excluye Banco de la Nación y Agrobanco.

Fuente: SBS

Los depósitos en el sistema financiero aumentaron 17,9% interanual, por la mayor captación de depósitos en moneda extranjera (52,8%) y nacional (8,7%).

Depósitos del Sistema Financiero

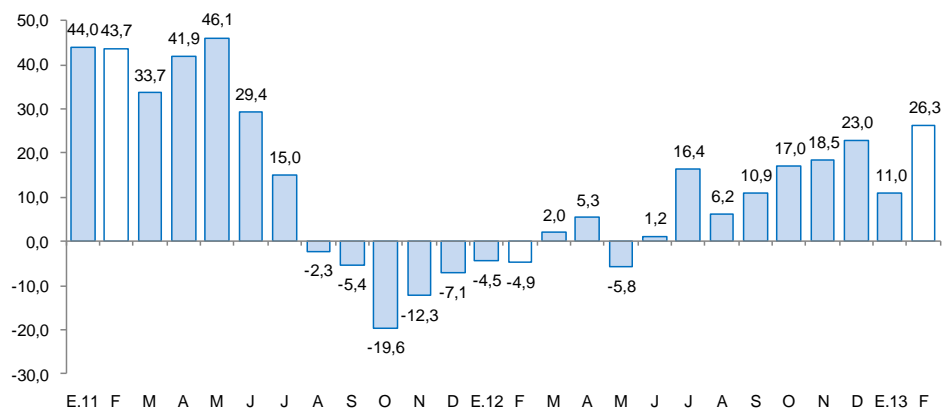
	Estructura % Febrero 2013	Febrero 2013 (Millones de S/.)	Var. % real anual	Contribución al Crecimiento 1/
Banco de la Nación	27,8	506	0,7	0,2
Banca múltiple	57,0	1 034	31,7	16,2
Instituciones no bancarias	15,2	276	9,4	1,5
Cajas municipales	10,7	193	13,8	1,5
Cajas rurales	4,2	77	0,1	0,0
Financieras	0,3	5	1,0	0,0
TOTAL	100,0	1 816	17,9	17,9
Vista	46,1	837	41,1	15,8
Ahorro	33,5	609	5,5	2,1
A plazos	20,4	370	0,1	0,0
En moneda nacional	73,0	1 325	8,7	6,9
En moneda extranjera	27,0	490	52,8	11,0

1/ En puntos porcentuales.

Fuente: SBS.

Evolución de los depósitos en el sistema financiero 1/

(Var.% real con respecto a similar mes del año anterior)



1/ Considera los depósitos de la banca múltiple e instituciones no bancarias.

Fuente: SBS.

- En febrero, los **depósitos del sistema financiero** aumentaron, en términos reales, 17,9%, frente a igual mes del pasado año. La expansión se registró tanto en los depósitos de moneda extranjera (52,8%) como en moneda nacional (8,7%).
- Los **depósitos en moneda extranjera** aumentaron en la banca múltiple (60,4%), mientras que en las instituciones no bancarias, por el contrario, descendieron 23%.
- En los **depósitos en nuevos soles**, el aumento se registró tanto en las empresas no bancarias (13,7%) como en la banca múltiple (7,6%). En el primer grupo, los depósitos de ahorro sustentan la expansión, con un alza de 12%, seguido de los depósitos a la vista (8,4%).
- En el departamento, 20 son las instituciones que captan depósitos del público, de las cuales tres instituciones reciben el 70,2% de los fondos: El Banco de Crédito (32,8%), el Banco de la Nación (27,8%) y el Banco Scotiabank (9,6%). Por su parte, el conjunto de entidades no bancarias, registran una participación de 15,2%.



Algunos hechos de importancia ^{1/}

- La empresa **Newmont** anunció que la producción de oro fue de 285 mil onzas de oro durante el primer trimestre de 2013, inferior en 22,1% respecto a lo producido en similar periodo del año anterior, por la menor ley del mineral extraído y la menor lixiviación del mineral en la unidad de Chaquicocha. Asimismo, el Costo Aplicable a las Ventas (CAS por sus siglas en inglés) fueron de US\$ 568 por onza, mayor en 24% frente a lo registrado en el primer trimestre de 2012, principalmente, por los menores volúmenes de producción. De otro lado, la inversión en el primer trimestre del año fue de US\$ 48 millones en Yanacocha y de US\$86 millones en Conga (en el 1er trimestre de 2012 fue de US\$ 93 y US\$147 millones, respectivamente).
- La empresa **Gold Fields La Cima** ha realizado inversiones en obras en curso por un monto de **S/. 30,8 millones** durante el primer trimestre de 2013, del cual se destinó principalmente a la construcción de la presa de relaves.

1/ En base a información pública anunciada en medios de comunicación y portales corporativos.

