



Ancash: Síntesis de Actividad Económica - Noviembre 2013 -

**Departamento de Estudios Económicos
Sucursal Trujillo**

Jueves, 26 de diciembre de 2013

Entre enero y noviembre del presente año, el desempeño de la economía de Ancash medido a través del Indicador de Actividad Económica Regional, aumentó 2,3% interanual, principalmente, por la mayor producción manufacturera (8,6%).

Actividades	Part.% 2007 3/	Var.% Ene-Nov. 2013/2012	Contribución al crecimiento 4/	Principales razones
Agropecuario	5,9	4,2	0,2	▲ Mayor producción de caña de azúcar, arroz cáscara, maíz choclo, carne de ave, palta, carne de vacuno, camote, entre otros. Atenuó el resultado, principalmente, la caída de la producción de algodón rama, espárrago, maíz amarillo duro, alfalfa, entre otros.
Pesca	1,8	5,9	0,1	▲ Mayor captura anchoveta para la elaboración de harina y aceite de pescado.
Minería	30,2	3,2	1,0	▲ Mayor producción de zinc y plata. Por el contrario, se redujo la extracción de cobre, molibdeno, oro y plomo.
Manufactura	14,7	8,6	1,3	▲ Mayor producción de productos siderúrgicos, harina y aceite de pescado, azúcar, arroz pilado, atenuó el crecimiento la elaboración de conservas y producto congelados de pescados, entre otros.
Construcción	5,7	-9,1	-0,5	▼ Por una desaceleración en el avance de algunas obras del sector público y a la menor inversión del sector privado, particularmente, en proyectos inmobiliarios.
Electricidad y agua	3,4	-3,3	-0,1	▼ Disminución de la generación de electricidad (-3,7%), mientras que la producción de agua aumentó en 1,1%.
Servicios gubernamentales	6,1	4,6	0,3	▲ Aumento del gasto del Gobierno Regional en remuneraciones.
Servicios financieros	1,8	5,7	0,1	▲ Crecimiento del crédito a grandes empresas, consumo, hipotecario y pequeña empresa. Atenuó el resultado la contracción de los créditos a la microempresa.
Indicador Global	69,6	2,3	2,3	▲

- (1) Es un indicador parcial de la actividad económica de la región que alcanza una cobertura de 69,6 por ciento del valor agregado bruto de la producción regional según cifras del Instituto Nacional de Estadística e Informática (INEI).
- (2) Actualizado con información al 23 de enero de 2014.
- (3) Considera la estructura productiva de la región para el año 2007 según cifras del INEI. En el caso de los servicios financieros se considera como ponderación el promedio nacional para dicho año (1,8 por ciento).
- (4) En puntos porcentuales.

Fuentes: MINAG, MINEM, Gerencia Regional de la Producción, PRODUCE, Seda Chimbote, EPS Chavín, MEF, SBS y Empresas.
Elaboración: Sucursal Trujillo. Departamento de Estudios Económicos.

La producción agropecuaria creció en noviembre 9% interanual por la mayor actividad pecuaria (11,6%) y agrícola (6,6%). En el periodo de enero a noviembre, el sector acumuló un crecimiento de 4,2% interanual.

Producción de principales productos agropecuarios ^{1/}

(En miles de toneladas)

	Estructura Porcentual 2012 ^{3/}	NOVIEMBRE		ENERO - NOVIEMBRE			
		Var.% anual	Contribución al crecimiento ^{2/}	2012	2013	Var.% anual	Contribución al crecimiento ^{2/}
PRODUCCIÓN AGRÍCOLA	58,2	6,6	3,4	4,6 2,7			
Orientada al mercado externo y agroindustria ^{3/}	24,3	5,7	1,7	2,5 0,6			
Caña de azúcar	9,0	1,4	0,2	647,8	788,1	21,6	1,9
Maíz amarillo duro	5,7	26,9	1,9	70,8	68,0	-4,0	-0,2
Espárrago	4,0	-10,8	-0,5	17,0	13,9	-17,8	-0,7
Palta	2,9	3,9	0,1	20,2	25,1	23,9	0,7
Algodón rama	2,7	-	-	9,2	6,0	-34,6	-1,0
Orientada al mercado interno ^{3/}	33,8	7,7	1,7	6,2 2,1			
Papa	7,9	86,4	1,4	104,0	106,5	2,4	0,2
Alfalfa	6,6	-10,5	-0,9	200,4	194,2	-3,1	-0,2
Maíz choclo	3,6	329,1	1,3	44,4	53,9	21,4	0,8
Arroz	2,0	-	-	29,7	41,8	40,8	0,9
Trigo	1,7	-	-	18,3	19,1	4,4	0,1
Maíz amiláceo	1,5	266,7	0,1	11,7	12,8	9,9	0,2
Camote	1,2	-57,6	-2,0	19,7	22,0	11,4	0,1
Cebada	0,8	-	-	10,7	10,9	2,2	0,0
Mango	0,7	-	-	9,7	8,2	-16,2	-0,1
Zapallo	0,4	116,4	0,4	6,8	8,8	29,5	0,1
Frijol grano seco	0,4	232,9	0,2	1,7	1,6	-6,7	0,0
Arveja grano seco	0,5	-	-	2,3	2,1	-8,3	0,0
PRODUCCIÓN PECUARIA	41,8	11,6	5,5	3,5 1,4			
Carne de ave ^{4/}	21,5	17,0	3,9	27,7	29,0	4,9	1,0
Carne de vacuno ^{4/}	12,5	8,4	1,3	7,2	7,5	3,8	0,5
Huevo	1,1	-4,4	0,0	2,4	2,2	-8,7	-0,1
Carne de ovino ^{4/}	2,7	2,5	0,1	1,1	1,1	1,1	0,0
Leche	1,6	0,2	0,0	16,0	15,3	-4,3	-0,1
SECTOR AGROPECUARIO	100,0	9,0	9,0	4,2 4,2			

^{1/} Cifras preliminares.

^{2/} Puntos porcentuales.

^{3/} VBP en nuevos soles a precios de 1994.

^{4/} Peso neto.

FUENTE: Ministerio de Agricultura y Riego - OIA

ELABORACIÓN: BCRP, Sucursal Trujillo. Departamento de Estudios Económicos.

- La **expansión agrícola** del mes se sustentó en la mayor producción de los cultivos destinados tanto a la exportación y agroindustria (5,7%) como para el mercado interno (7,7%). En el primer grupo, destacan los incrementos en la producción de maíz amarillo duro (26,9%), palta (3,9%) y caña de azúcar (1,4%). En el segundo grupo, maíz choclo (329,1%) y papa (86,4%).
- La **producción pecuaria** creció en noviembre 11,6%, respecto a similar mes de 2012, por la mayor producción de carne de ave (17%), carne de vacuno (8,4%), carne de ovino (2,5%) y leche (0,2%). Por el contrario, la producción de huevo cayó en 4,4%.

En noviembre, la actividad pesquera creció 214,3% interanual, manteniéndose en alza por séptimo mes consecutivo. Entre enero y noviembre de 2013, el sector acumuló un crecimiento de 5,9% interanual.

Producción pesquera 1/

(En TM)

	NOVIEMBRE			ENERO - NOVIEMBRE		
	2012	2013	Var. % ^{2/}	2012	2013	Var. % ^{2/}
Consumo Humano Directo	11 579	10 419	3,9	127 994	118 527	-3,1
Fresco	4 225	1 598	-62,2	23 430	15 431	-34,1
Congelado	2 838	283	-90,0	34 600	24 366	-29,6
Conserva	4 516	8 538	89,1	69 964	78 730	12,5
Consumo Humano Indirecto	141	392 784	3/	919 449	1 154 969	25,6
Anchoveta	141	392 784	3/	919 449	1 154 969	25,6
Otras Especies	0	0	-	0	0	-
SECTOR PESCA			214,3			5,9

1/ Cifras preliminares.

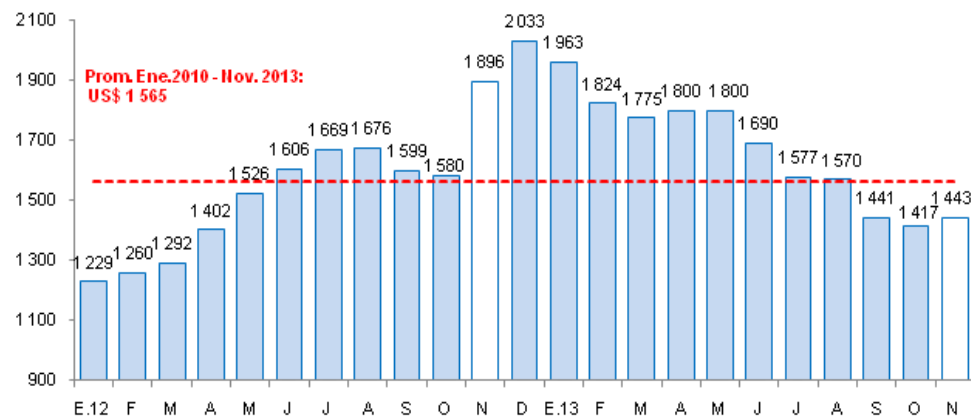
2/ A precios de 1994

3/variación superior al 1000 por ciento

Fuentes: Ministerio de la Producción e IMARPE Chimbote.

Cotización de la harina de pescado

(US\$/tonelada - Hamburgo)



Fuente: Reuters y Bloomberg.

- La **actividad pesquera** continuó por séptimo mes consecutivo, en su senda expansiva. En noviembre, creció 214,3%, en términos interanuales, impulsada por el mayor desembarque de anchoveta (2784,7%) con destino a la industria de harina y aceite. Cabe señalar que, a partir del 12 del presente mes, se dio inicio a la segunda temporada de pesca de anchoveta en la zona norte-centro, autorizada por R.M. N° 300-2013-PRODUCE, luego de haber estado en veda en los tres meses previos.
- También incidió, pero en menor medida, el mayor desembarque de especies para consumo humano directo (3,9%), particularmente de aquellas especies orientadas a la elaboración de conservas, cuyo desembarque aumentó 89,1%, favorecido por la mayor presencia de caballa, atún, jurel, entre otras. Por el contrario, lo desembarcado para congelado y para la venta en estado fresco disminuyó en 90% y 62,2%, respectivamente.

La actividad minera creció 8,3% interanual en noviembre, por la mayor extracción de plata, cobre y zinc. Entre enero y noviembre de 2013, el sector acumuló una expansión de 3,2% interanual.

Producción Minera 1/

(Var. % real respecto al mismo periodo del año anterior)

	Estructura Porcentual 2012 ^{2/}	NOVIEMBRE			ENERO - NOVIEMBRE		
		2013	Var.% anual	Contribución al crecimiento ^{3/}	2013	Var.% anual	Contribución al crecimiento ^{3/}
Cobre (TMF)	62,6	43 568	9,0	5,7	424 273	-1,1	-0,7
Zinc (TMF)	24,9	27 932	5,0	1,2	349 539	14,6	3,6
Plata (Onzas troy)	6,4	2 220 961	32,1	2,4	18 510 877	17,2	1,1
Oro (Onzas troy)	3,1	6 456	-18,0	-0,5	96 346	-9,0	-0,3
Molibdeno (TMF)	2,2	174	-37,6	-0,5	4 039	-20,6	-0,5
Plomo (TMF)	0,8	1 874	-9,4	-0,1	16 897	-9,8	-0,1
SECTOR MINERÍA ^{2/}	100,0		8,3	8,3		3,2	3,2

1/ Cifras preliminares.

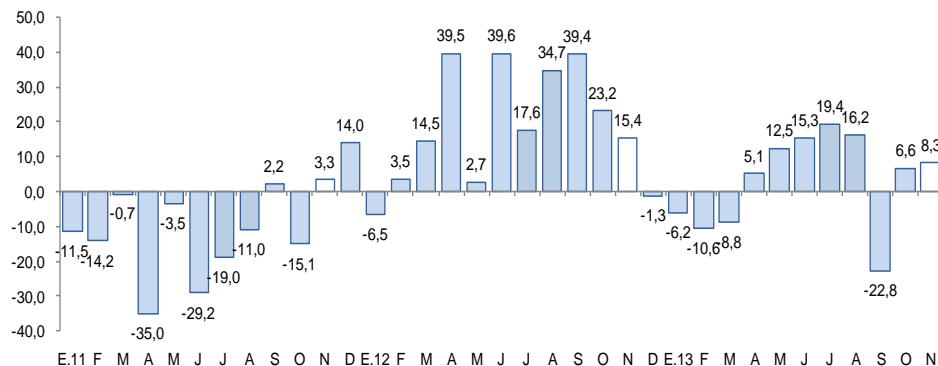
2/ A precios de 1994.

3/ En puntos porcentuales.

Fuente: Ministerio de Energía y Minas - MINEM.

Producción minera 1/

(Var.% real respecto a similar mes del año anterior)



1/ A precios de 1994

Fuente: BCRP – Sucursal Trujillo en base a la información del MINEM.

- La **actividad minera** creció en noviembre 8,3%, por la mayor producción de plata (32,1%), cobre (9%) y zinc (5%). El resultado en zinc y cobre obedece, principalmente, a la mayor extracción por parte de la empresa Antamina. En tanto, se contrajo la producción de plomo (-9,4%), molibdeno (-37,6%) y oro (-18%).
- Durante noviembre, el **precio del cobre^{1/}** cayó 1,7% respecto del mes previo y se explica por el aumento de las importaciones de cobre por parte de China, que alcanzaron su máximo nivel en 18 meses, y que los inventarios de cobre en la Bolsa de Metales de Londres cayeran a su menor nivel desde marzo.
- El precio **promedio del zinc^{1/}** en noviembre fue US\$/Tm. 1 869, menor en 0,75% respecto al mes anterior. La mayor cotización del zinc fue producto de perspectivas de una menor oferta futura por el cierre previsto de minas que llegan al fin de su ciclo y perspectivas de mayor demanda tras la percepción de una recuperación de China, en el cuarto trimestre.

1/ London Metal Exchange. Fuente: Bloomberg.

La manufactura creció en noviembre 132,2% interanual, principalmente, por la mayor producción de productos primarios (373,8%). En los primeros once meses del año, el sector acumuló un crecimiento de 8,6% interanual.

Producción manufacturera 1/

(Variación % real)

Ramas de actividad	Estructura porcentual 2012 ^{2/}	Noviembre 2013		Enero - Noviembre 2013	
		Var.% anual	Contribución al crecimiento ^{3/}	Var.% anual	Contribución al crecimiento ^{3/}
MANUFACTURA PRIMARIA	49.7	373.8	128.8	-0.7	-0.3
Harina y aceite de pescado	21.0	282225.4	127.4	14.7	3.3
Harina de pescado	17.2	288028.1	114.6	23.9	4.4
Aceite de pescado	3.8	239033.3	12.8	-27.0	-1.1
Conservas y productos congelados de pescado	20.1	8.8	1.6	-26.3	-5.4
Conservas de pescado	10.8	68.2	7.9	-12.3	-1.4
Pescado congelado	9.3	-89.4	-6.3	-42.0	-4.1
Azúcar	8.7	-1.2	-0.2	20.7	1.8
MANUFACTURA NO PRIMARIA	50.3	5.2	3.4	18.5	8.9
Conservación de frutas y hortalizas	1.4	176.6	0.8	11.8	0.2
Productos de molinería	1.6	-	-	40.8	0.7
Arroz pilado	1.6	-	-	40.8	0.7
Bebidas alcohólicas	0.3	17.0	0.1	2.7	0.0
Alcohol etílico	0.3	17.0	0.1	2.7	0.0
Sustancias y productos químicos	7.6	-0.5	-0.1	18.2	1.3
Oxígeno	6.3	3.6	0.4	21.2	1.3
Nitrógeno	1.0	-22.5	-0.4	5.8	0.1
Acetileno	0.3	-6.9	0.0	-6.6	0.0
Fabricación de metales básicos	39.4	4.8	2.5	17.9	6.7
Productos siderúrgicos	39.4	4.8	2.5	17.9	6.7
SECTOR MANUFACTURA 2/	100.0	132.2	132.2	8.6	8.6

1/ Cifras preliminares.

2/ A precios de 1994.

3/ En puntos porcentuales.

Fuente: Ministerio de la Producción y Empresas.

Elaboración: BCRP, Sucursal Trujillo. Departamento de Estudios Económicos.

- El avance de la **industria primaria** mensual (373,8%) se debió, básicamente, a la mayor producción de harina y aceite de pescado, favorecida por la amplia disponibilidad de materia prima, a diferencia de noviembre de 2012 en que esta industria estuvo paralizada por ausencia de su principal recurso (anchoveta). Por su parte, las industrias de conservas y congelados de pescado como la de refinación de azúcar, registraron comportamientos mixtos: la primera, creció 8,8%; mientras que la segunda se contrajo en 1,2%.
- La **manufactura no primaria** continúa, por octavo mes consecutivo, mostrando desempeños favorables. En noviembre creció 5,2%, respecto a similar mes de 2012, por mayor actividad de la industria de conservación de frutas y hortalizas (176,6%), bebidas alcohólicas (17%) y de la fabricación de metales básicos (4,8%). La rama de sustancias y productos químicos, por el contrario, se redujo en 0,5%.

La construcción continuó retraída por sexto mes consecutivo, al registrar una caída interanual de 40,8% en noviembre. El resultado obedece a la desaceleración en el avance de algunas obras del sector público, como a la menor inversión del sector privado, particularmente, en proyectos inmobiliarios.

Principales indicadores del sector construcción

	NOVIEMBRE			ENERO - NOVIEMBRE		
	2012	2013	Var. %	2012	2013	Var. %
Despacho de cemento (T.m.)	14 178	9 995	-29,5	125 396	123 264	-1,7
Venta de concreto (m3)	10 959	3 893	-64,5	67 889	46 822	-31,0
SECTOR CONSTRUCCION 1/			-40,8			-9,1

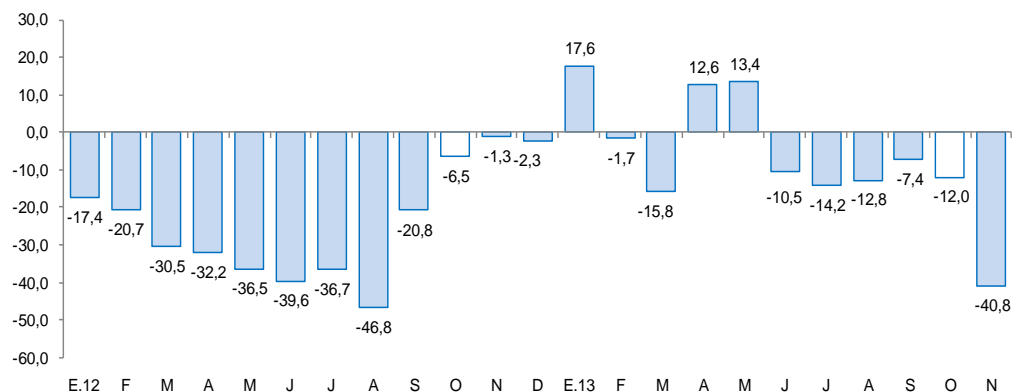
1/ A precios de 1994

Fuente: Cementos Pacasmayo S.A.

- La **construcción** continúa, por sexto mes consecutivo, en su senda contractiva. En noviembre, declinó 40,8%, en términos interanuales, por la desaceleración en el avance de algunas obras del sector público, como del sector privado, particularmente, en proyectos inmobiliarios.

Sector construcción 1/

(Var.% real con respecto a similar mes del año anterior)



1/ A precios de 1994. Comprende los despachos de cemento y de concreto.

Fuente: Cementos Pacasmayo S.A.A.

- En el transcurso de enero a noviembre de 2013, la construcción acumuló una caída de 9,1%, frente a similar periodo de 2012. Las ventas de concreto disminuyeron 31 por ciento y los despachos locales de cemento lo hicieron en 1,7 por ciento.

En noviembre, el Índice de Precios al Consumidor, en la ciudad de Chimbote, aumento 0,37%, respecto al mes anterior, acumulando una inflación de 2,85% en los últimos doce meses.

Ciudad de Chimbote: Inflación por grandes grupos de consumo, Noviembre 2013

Grandes grupos	Ponderación ^{1/}	Variación porcentual		
		Mensual	Acumulada ^{2/}	Anualizada ^{3/}
Índice General	100,0	0,37	2,91	2,85
1. Alimentos y Bebidas	44,9	0,26	3,98	3,64
2. Vestido y Calzado	6,4	-0,03	0,90	0,95
3. Alquiler de Vivienda, Comb. y Electricidad	6,9	3,53	6,52	6,23
4. Muebles, Enseres y Mant. Viv.	5,6	0,00	1,85	1,85
5. Cuidados y Conservación de la Salud	3,1	0,72	1,33	1,12
6. Transportes y Comunicaciones	14,1	-0,06	-0,20	0,48
7. Esparc, Divers, Serv. Cult. y Ens.	11,2	0,00	1,80	1,93
8. Otros Bienes y Servicios	7,9	0,03	3,43	3,52

1/ Año base 2009 =100.

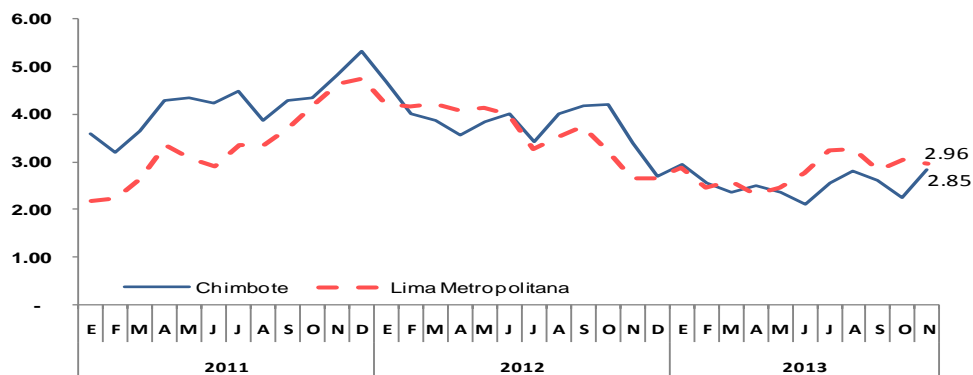
2/ Con respecto a diciembre 2012.

3/ Últimos 12 meses.

Fuente: Instituto Nacional de Estadística e Informática – INEI.

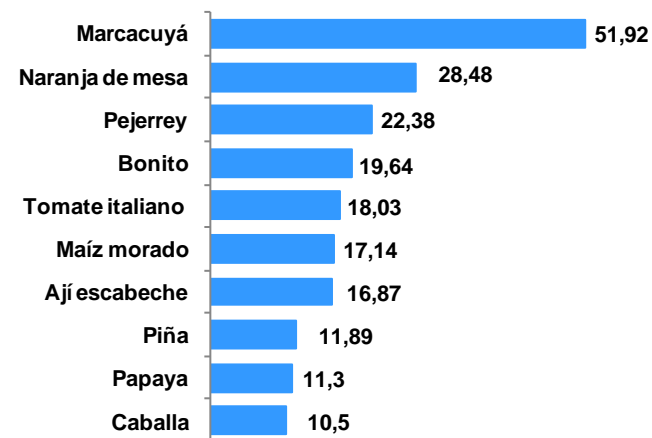
Ciudad de Chimbote: Inflación últimos doce meses

(Variación % respecto a similar mes del año anterior)



Productos alimenticios que más subieron de precios, Noviembre 2013

(Var.% mensual)



El Índice de Precios al Consumidor en la ciudad de Huaraz, bajo 0,13% en noviembre, respecto al mes anterior y acumula una inflación de 1,51% en los últimos doce meses.

Ciudad de Huaraz: Inflación por grandes grupos de consumo, Noviembre 2013

Grandes grupos	Ponderación ^{1/}	Variación porcentual		
		Mensual	Acumulada ^{2/}	Anualizada ^{3/}
Índice General	100,0	-0,13	1,83	1,51
1. Alimentos y Bebidas	47,2	-0,38	2,61	1,80
2. Vestido y Calzado	5,8	0,03	1,41	1,55
3. Alquiler de Vivienda, Comb. y Electricidad	8,0	2,39	4,38	4,54
4. Muebles, Enseres y Mant. Viv.	5,7	-0,54	1,78	1,67
5. Cuidados y Conservación de la Salud	3,4	0,09	0,10	-0,37
6. Transportes y Comunicaciones	12,3	-0,56	-0,53	0,01
7. Esparc, Divers, Serv. Cult. y Ens.	11,5	0,00	0,92	0,73
8. Otros Bienes y Servicios	6,2	-0,49	0,57	0,79

1/ Año base 2009 =100.

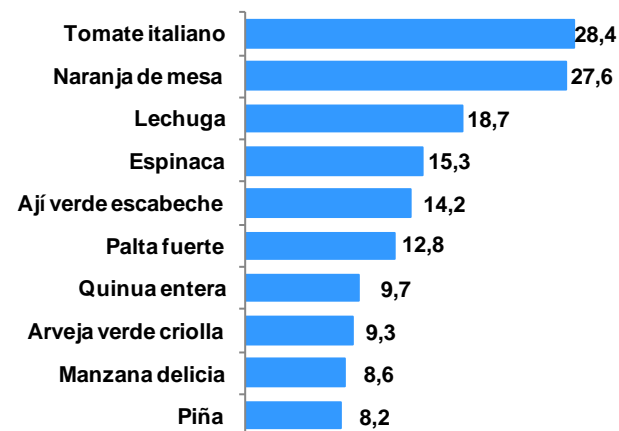
2/ Con respecto a diciembre 2012.

3/ Últimos 12 meses.

Fuente: Instituto Nacional de Estadística e Informática – INEI.

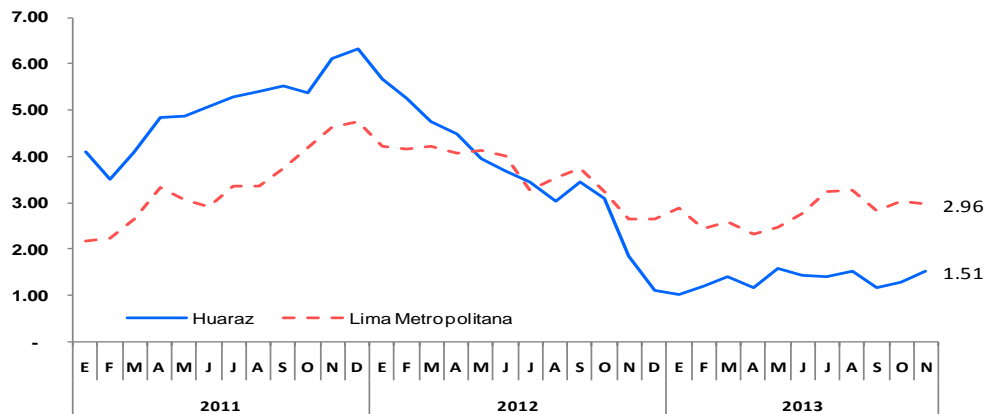
Productos alimenticios que más subieron de precios, Noviembre 2013

(Var.% mensual)



Ciudad de Huaraz: Inflación últimos doce meses

(Variación % respecto a similar mes del año anterior)



El crédito aumentó en noviembre 13,9% interanual, en términos reales, acumulando al final del mes un saldo de S/. 2 567 millones, de los cuales el 76,1% se encuentra en moneda nacional.

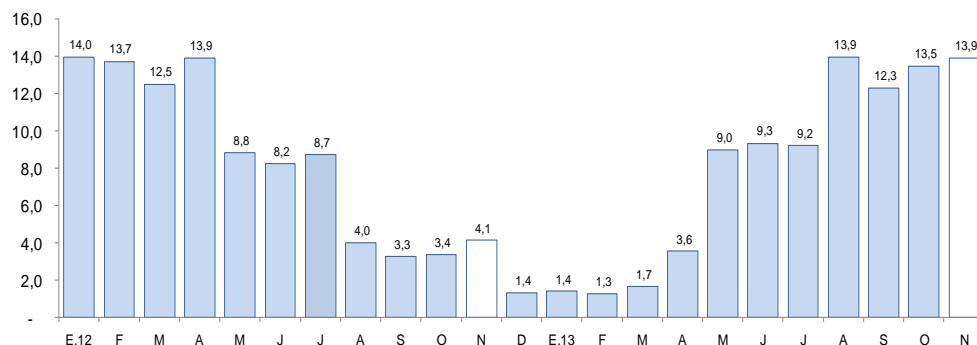
Crédito Directo del Sistema Financiero

	Estructura % Noviembre 2013	Noviembre 2013 (Millones de S/.)	Var.% real anual	Contribución al crecimiento ^{1/}
Banco de la Nación	4,3	110	12,3	0,5
Agrobanco	1,0	25	0,0	0,0
Empresas Bancarias	70,9	1 821	18,8	13,0
Instituciones no bancarias	23,8	611	1,5	0,4
Cajas municipales	10,4	267	-2,8	-0,3
Cajas rurales	1,6	41	-28,2	-0,7
Edpymes	0,3	7	11,9	0,0
Financieras	11,5	295	12,3	1,4
TOTAL	100,0	2 567	13,9	13,9
En moneda nacional	76,1	1 953	14,5	11,0
En moneda extranjera	23,9	614	12,1	2,9

1/ En puntos porcentuales.

Fuente: SBS.

Evolución del crédito en las instituciones financieras^{1/} (Var.% real con respecto a similar mes del año anterior)



1/ Comprende el crédito otorgado por la banca múltiple e instituciones no bancarias. Excluye Agrobanco y Banco de la Nación.

Fuente: SBS.

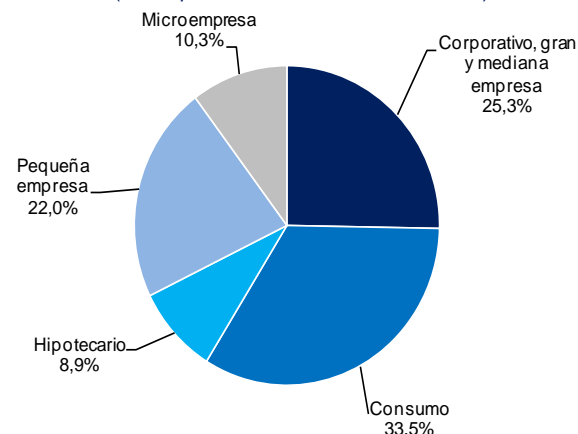
En el **crédito por tipo**, el crédito corporativo a grandes y medianas empresas fue el más dinámico, con una expansión interanual de 23,7%; siguiéndole el crédito hipotecario, con un crecimiento de 18,5% y el crédito para consumo, con un alza de 13,1%. El crédito a la microempresa, por el contrario, se contrajo en 0,1%.

El 60,1% del crédito total es otorgado por cuatro instituciones: el Banco de Crédito (25,7%), el BBVA Banco Continental (15,4%), el Scotiabank (11,2%) y el Banco Interbank (7,7%). El conjunto de instituciones no bancarias, por su parte, canalizan el 23,8% del crédito total.

La **morosidad** en el crédito alcanzó en noviembre un nivel de 4,7 por ciento, 0,8 puntos porcentuales por encima de lo registrado en noviembre del pasado año. La mayor morosidad se registró en las instituciones no bancarias (11,2%), mientras que en las empresas bancarias alcanzó el 3,4%. En el primer grupo, destacan las cajas rurales y municipales con una mora de 20,7% y 12,7%, respectivamente.

Estructura del crédito directo

(Participación en el crédito directo total)



Los depósitos en el sistema financiero disminuyeron en noviembre 5,4% interanual, en términos reales. El descenso se registró en los depósitos en moneda nacional (-7,5%) mientras que en moneda extranjera creció (4,2%).

Depósitos en el Sistema Financiero

	Estructura % Noviembre 2013	Noviembre 2013 (Millones de S/.)	Var. % real anual	Contribución al Crecimiento ^{1/}
Banco de la Nación	26,1	490	-25,7	-8,6
Instituciones bancarias	60,3	1 131	5,2	2,8
Instituciones no bancarias	13,5	254	3,0	0,4
Cajas municipales	10,9	204	1,8	0,2
Cajas rurales	1,8	34	8,1	0,1
Financieras	0,8	15	8,0	0,1
TOTAL	100,0	1 875	-5,4	-5,4
Vista	26,0	488	-24,1	-7,8
Ahorro	37,8	709	1,4	0,5
A plazos	36,2	678	6,2	2,0
En moneda nacional	79,7	1 495	-7,5	-6,1
En moneda extranjera	20,3	380	4,2	0,8

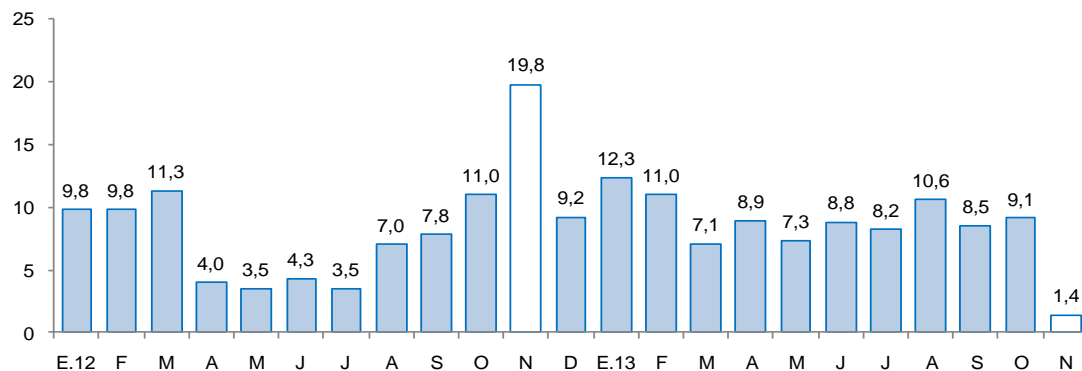
1/ En puntos porcentuales.

Fuente: SBS.

- En la participación institucional en los depósitos, tres instituciones reciben el 67,4% de lo captado. El Banco de la Nación, 26,1%; el Banco de Crédito, 25,5%; y el Banco Continental, 15,7%. Por su parte, el conjunto de instituciones no bancarias, registraron una participación de 13,5%.
- Por tipo de depósito, la modalidad a la vista registró una caída de 24,1%; mientras que los depósitos a plazo y de ahorro, por el contrario, aumentaron en 6,2% y 1,4%, respectivamente.

Evolución de los ahorros en el sistema financiero ^{1/}

(Var.% real con respecto a similar mes del año anterior)



1/ Comprende los depósitos en la banca múltiple e instituciones no bancarias.

Fuente: SBS.

