



Ancash: Síntesis de Actividad Económica - Agosto 2013 -

**Departamento de Estudios Económicos
Sucursal Trujillo**

Viernes, 25 de octubre de 2013

Entre enero y agosto, el desempeño de la economía de Ancash medido a través del Indicador de Actividad Económica Regional, aumentó 1,8% interanual, principalmente, por la mayor producción minera (5,9%).

Indicador de Actividad Económica ^{1/2/} - Crecimiento acumulado Enero – Agosto 2013/2012

Actividades	Part. % 2007 3/	Var. % Ene-Ago. 2013/2012	Contribución al crecimiento 4/	Principales razones
Agropecuario	5,9	3,9	0,2	▲ Mayor producción de caña de azúcar, arroz cáscara, maíz choclo, carne de ave, mpalta, camote, entre otros. Atenuó el resultado, principalmente, la caída de la producción de algodón rama, espárrago y maíz amarillo duro.
Pesca	1,8	-13,1	-0,2	▼ Menor captura de especies destinadas al consumo humano directo (congelados, conservas y en estado fresco) e industrial (harina y aceite de pescado).
Minería	30,2	5,9	1,8	▲ Mayor producción de zinc, plata y plomo. Por el contrario, se redujo la extracción de cobre, molibdeno y oro.
Manufactura	14,7	-1,8	-0,3	▼ Menor elaboración de congelados, conservas, harina y aceite de pescado (debido a restricciones de materia prima). Atenuó la caída la mayor producción de productos siderúrgicos, azúcar, oxígeno, arroz pilado, entre otros.
Construcción	5,7	-1,5	-0,1	▼ Por una desaceleración en el avance de algunas obras del sector público y a la menor inversión del sector privado, particularmente, en proyectos inmobiliarios.
Electricidad y agua	3,4	-4,6	-0,2	▼ Disminución de la generación de electricidad (5%), principalmente, en la Central Hidroeléctrica de Cañón del Pato por el bajo nivel de lluvias. Asimismo, se redujo la producción de agua (-0,2%).
Servicios gubernamentales	6,1	6,7	0,4	▲ Aumento del gasto del Gobierno Regional en remuneraciones.
Servicios financieros	1,8	4,2	0,1	▲ Crecimiento del crédito a grandes empresas, consumo, hipotecario y pequeña empresa. Atenuó el resultado la contracción de los depósitos, así como del crédito otorgado a microempresas.
Indicador Global	69,6	1,8	1,8	▲

- (1) Es un indicador parcial de la actividad económica de la región que alcanza una cobertura de 69,6 por ciento del valor agregado bruto de la producción regional según cifras del Instituto Nacional de Estadística e Informática (INEI).
- (2) Actualizado con información al 24 de octubre de 2013.
- (3) Considera la estructura productiva de la región para el año 2007 según cifras del INEI. En el caso de los servicios financieros se considera como ponderación el promedio nacional para dicho año (1,8 por ciento).
- (4) En puntos porcentuales.

Fuentes: MINAGRI, MINEM, Gerencia Regional de la Producción, PRODUCE, Seda Chimbote, EPS Chavín, MEF, SBS y Empresas.

La producción agropecuaria decreció en agosto 4,1% interanual por la menor actividad tanto agrícola (-4,2%) como pecuaria (-3,9%). En el acumulado de enero a agosto, el sector creció 3,9% interanual.

Producción de principales productos agropecuarios ^{1/}

(En miles de toneladas)

	Estructura Porcentual 2012 ^{2/}	AGOSTO		ENERO - AGOSTO			
		Var.% anual	Contribución al crecimiento ^{3/}	2012	2013	Var.% anual	Contribución al crecimiento ^{3/}
PRODUCCIÓN AGRÍCOLA	58,2	-4,2	-2,4			4,6	2,8
Orientada al mercado externo y agroindustria ^{2/}	24,3	-20,9	-6,0			1,2	0,3
Caña de azúcar	9,0	3,2	0,3	413,7	550,3	33,0	2,4
Maíz amarillo duro	5,7	-51,0	-6,3	46,7	40,6	-13,2	-0,6
Espárrago	4,0	-32,6	-1,5	12,5	10,1	-19,1	-0,7
Palta	2,9	244,2	1,6	18,6	21,8	17,4	0,6
Algodón rama	2,7	-	-	9,2	6,0	-34,6	-1,3
Orientada al mercado interno ^{2/}	33,8	13,1	3,6			6,7	2,6
Papa	7,9	-25,6	-0,2	101,2	100,9	-0,3	0,0
Alfalfa	6,6	-2,9	-0,2	149,9	148,2	-1,1	-0,1
Maíz choclo	3,6	367,2	2,0	42,1	50,0	18,7	0,8
Arroz	2,0	-	-	29,7	41,8	40,8	1,1
Trigo	1,7	14,6	1,0	17,2	18,5	7,8	0,2
Maíz amiláceo	1,5	-8,4	0,0	11,6	12,8	10,2	0,2
Camote	1,2	12,1	0,2	10,3	15,2	48,3	0,4
Cebada	0,8	-5,2	-0,2	9,9	10,4	5,5	0,1
Mango	0,7	-	-	9,7	8,0	-17,5	-0,2
Zapallo	0,4	104,2	0,2	5,9	6,5	11,1	0,0
Frijol grano seco	0,4	-46,0	-0,5	1,5	1,3	-14,3	-0,1
Arveja grano seco	0,5	-4,4	-0,1	2,1	1,9	-8,5	0,0
PRODUCCIÓN PECUARIA	41,8	-3,9	-1,7			2,8	1,1
Carne de ave ^{4/}	21,5	-9,0	-2,3	20,5	21,4	4,3	0,8
Carne de vacuno ^{4/}	12,5	5,2	0,6	5,3	5,4	3,0	0,3
Huevo	1,1	-4,8	0,0	1,9	1,7	-9,5	-0,1
Carne de ovino ^{4/}	2,7	2,2	0,1	0,8	0,8	0,7	0,0
Leche	1,6	-6,4	-0,1	11,8	11,3	-3,9	-0,1
SECTOR AGROPECUARIO	100,0	-4,1	-4,1			3,9	3,9

^{1/} Cifras preliminares.

^{2/} A precios de 1994.

^{3/} En puntos porcentuales.

^{4/} Peso neto.

FUENTE: Ministerio de Agricultura - OIA.

- La **contracción agrícola** en agosto (-4,2%) se registró en los cultivos para la exportación y agroindustria (-20,9%), a diferencia de lo destinado para el mercado interno, cuyos cultivos en conjunto aumentaron su producción en 13,1%. En el primer grupo, disminuyó la producción de maíz amarillo duro (-51%), y espárrago (-32,6%). En tanto, en el segundo grupo, destaca, principalmente, el incremento de las cosechas de maíz choclo (367,2%), zapallo (104,2%), trigo (14,6%) y camote (12,1%),
- La **producción pecuaria** disminuyó en agosto 3,9%, respecto a similar mes del 2012, por la menor producción de carne de ave (-9%), huevo (-4,8%) y leche (-6,4%).

La actividad pesquera creció en agosto 72,7% interanual, por el mayor desembarque de especies con destino al consumo humano directo y un efecto base, al registrarse desembarque de anchoveta para el consumo industrial a diferencia de agosto de 2012.

Producción pesquera 1/

(En TM)

	AGOSTO			ENERO - AGOSTO		
	2012	2013	Var.% 2/	2012	2013	Var.% 2/
Consumo Humano Directo	7.723	12.664	71,9	96.155	83.251	-10,7
. Fresco	2.316	2.776	19,9	11.837	10.799	-8,8
. Congelado	974	656	-32,6	28.587	21.215	-25,8
. Conservas	4.433	9.232	108,3	55.731	51.237	-8,1
Consumo Humano Indirecto	0	1.062	-	919.308	762.185	-17,1
. Anchoveta	0	1.062	-	919.308	762.185	-17,1
. Otras especies	0	0	-	0	0	-
SECTOR PESCA 2/	7.723	13.726	72,7	1.015.463	845.436	-13,1

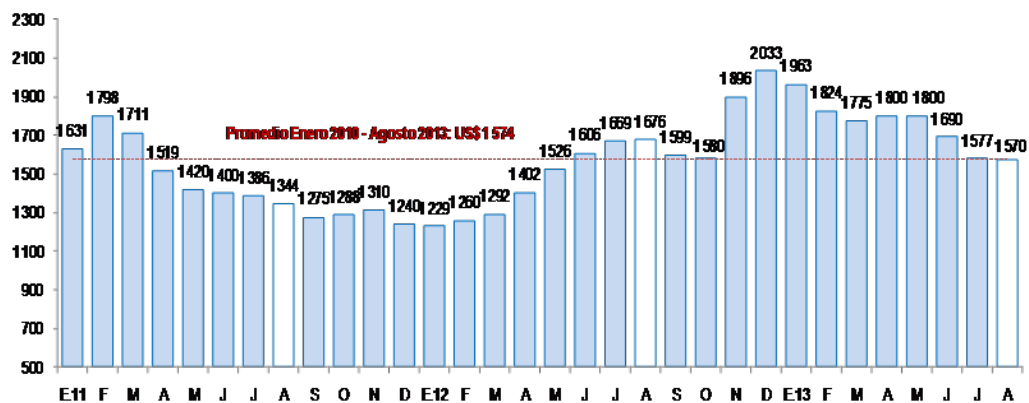
1/ Cifras preliminares.

2/ A precios de 1994

Fuentes: Ministerio de la Producción e IMARPE Chimbote.

Cotización de la harina de pescado

(US\$/tonelada - Hamburgo)



Fuente: Reuters y Bloomberg.

- La **actividad pesquera** continuó mostrando, por cuarto mes consecutivo, tasas positivas de crecimiento. En agosto creció 72,7%, respecto a similar mes de 2012, por los mayores desembarques de especies para consumo humano directo. La pesca para conservas y la venta en estado fresco, aumentó en 108,3% y 19,9%, respectivamente; mientras que para congelado, por el contrario, disminuyó 32,6%.
- Por su parte, la pesca de anchoveta para la elaboración de harina y aceite, se encuentra paralizada desde el primer día del presente mes, por disposiciones de veda al encontrarse la especie en proceso reproductivo.
- Con relación a la **temperatura superficial del mar** (TSM), frente al litoral del puerto de Chimbote, medida por IMARPE, registró en agosto un nivel promedio de 16,5 °C, inferior en 1,6 °C al nivel histórico normal (18,1 °C). Cabe señalar que en igual mes de 2012, la TSM fue de 18,6 °C, ligeramente superior en 0,5 °C del patrón normal.

La minería creció en agosto 16,2% interanual, principalmente, por la mayor extracción de cobre, plata, zinc. En los ocho primeros meses del año, el sector acumula una expansión de 5,9% interanual.

Producción Minera 1/

(Var. % real respecto al mismo periodo del año anterior)

	Estructura Porcentual 2012 ^{2/}	AGOSTO			ENERO - AGOSTO		
		2013	Var.% anual	Contribución al crecimiento ^{3/}	2013	Var.% anual	Contribución al crecimiento ^{3/}
Cobre (TMF)	62,6	48 302	12,8	8,5	292 281	-1,7	-1,1
Zinc (TMF)	24,9	30 301	14,0	3,3	280 469	24,8	6,4
Plata (Onzas troy)	6,4	2 040 851	67,7	3,6	13 656 497	23,1	1,5
Oro (Onzas troy)	3,1	11 547	25,7	0,7	69 667	-14,2	-0,5
Molibdeno (TMF)	2,2	400	17,3	0,3	2 983	-22,9	-0,6
Plomo (TMF)	0,8	1 334	-16,8	-0,1	13 556	8,4	0,1
SECTOR MINERÍA ^{2/}	100,0		16,2	16,2		5,9	5,9

1/ Cifras preliminares.

2/ A precios de 1994.

3/ En puntos porcentuales.

Fuente: Ministerio de Energía y Minas - MINEM.

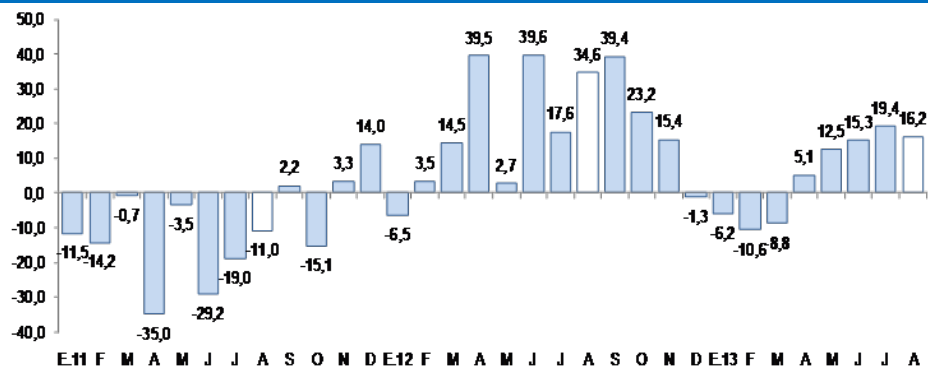
La **actividad minera** creció en agosto 16,2%, por la mayor producción de cobre (12,8%), plata (67,7%), zinc (14%), oro (25,7%) y molibdeno (17,3%). El resultado en zinc y cobre obedece principalmente a la mayor extracción por parte de la empresa Antamina.

En agosto, el **precio del cobre** promedió US\$/TM. 7 182, aumentó 4,2% respecto de julio, por la mayor demanda de China asociada a la menor producción de sus refinadoras y por menores inventarios en la Bolsa de Metales de Londres. Dicho aumento estuvo limitado por la mayor producción de las minas de Glencore Xtrata.

- La **cotización promedio del zinc** en agosto fue US\$/TM. 1 895, mayor en 3,2% respecto del mes anterior. El precio del zinc subió por la reducción de las existencias en las principales bolsas de metales del mundo y por la mayor demanda proveniente de China.

Producción minera 1/

(Var.% real respecto a similar mes del año anterior)



1/ A precios de 1994

1/ London Metal Exchange. Fuente: Bloomberg.

En agosto, la manufactura mantuvo por cuarto mes consecutivo una tendencia ascendente. El avance fue de 40,5% interanual, por la mayor actividad de la industria primaria (44,8%) y no primaria (38,5%). No obstante, el sector acumuló una caída de 1,8% interanual en los primeros ocho meses del año.

Producción manufacturera 1/

(Variación % real)

Ramras de actividad	Estructura porcentual 2012 ^{2/}	Agosto 2013		Enero - Agosto 2013	
		Var.% anual	Contribución al crecimiento ^{3/}	Var.% anual	Contribución al crecimiento ^{3/}
MANUFACTURA PRIMARIA	50,3	44,8	14,3	-21,9	-12,4
Harina y aceite de pescado	21,2	-	-	-24,3	-6,9
Harina de pescado	17,4	-	-	-18,9	-4,4
Aceite de pescado	3,8	-	-	-48,7	-2,5
Conservas y productos congelados de pescado	20,3	81,2	11,8	-35,8	-7,7
Conservas de pescado	10,9	113,9	13,6	-28,3	-3,0
Pescado congelado	9,4	-68,6	-1,8	-43,4	-4,7
Azúcar	8,8	11,3	2,0	33,1	2,2
MANUFACTURA NO PRIMARIA	49,7	38,5	26,2	24,2	10,5
Conservación de frutas y hortalizas	1,4	9,3	0,0	10,3	0,2
Productos de molinería	1,6	-	-	40,8	0,9
Arroz pilado	1,6	-	-	40,8	0,9
Bebidas alcohólicas	0,3	26,8	0,2	-10,2	0,0
Alcohol etílico	0,3	26,8	0,2	-10,2	0,0
Sustancias químicas básicas	7,7	36,1	4,1	20,1	1,3
Oxígeno	6,4	44,8	4,1	22,7	1,2
Nitrógeno	1,0	3,8	0,1	10,3	0,1
Acetileno	0,3	-12,1	-0,1	-5,7	0,0
Industria de hierro y acero	38,7	39,4	21,9	24,9	8,2
Productos siderúrgicos	38,7	39,4	21,9	24,9	8,2
SECTOR MANUFACTURA 2/	100,0	40,5	40,5	-1,8	-1,8

1/ Cifras preliminares.

2/ A precios de 1994.

3/ En puntos porcentuales.

Fuente: Ministerio de la Producción y Empresas.

- En agosto, la expansión interanual de la **industria primaria** (44,8%) se vincula a la elaboración de conservas de pescado (113,9%) y azúcar (11,3%) vinculado a la disponibilidad de materia prima.
- La **manufactura no primaria** continúa en su senda expansiva por quinto mes consecutivo. En agosto, creció 38,5%, en términos interanuales, como resultado de la mayor actividad en la elaboración de productos siderúrgicos (39,4%), oxígeno (44,8%) y alcohol etílico (26,8%).

La construcción continuó retraída por tercer mes consecutivo, al registrar una caída interanual de 12,8% en agosto, lo cual se atribuye a una desaceleración en el avance de algunas obras del sector público y a menor inversión del sector privado, particularmente, en proyectos inmobiliarios.

Principales indicadores del sector construcción

	AGOSTO			ENERO - AGOSTO		
	2012	2013	Var. %	2012	2013	Var. %
Despacho de cemento (T.m.)	10 926	11 006	0,7	85 894	89 412	4,1
Venta de concreto (m ³)	6 313	3 121	-50,6	43 856	35 407	-19,3
SECTOR CONSTRUCCIÓN 1/			-12,8			-1,5

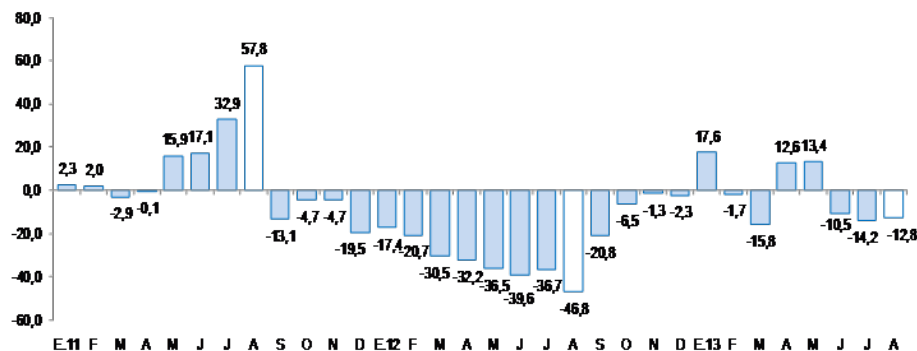
1/ A precios de 1994

Fuente: Cementos Pacasmayo S.A.

- En el transcurso de enero a agosto, la construcción acumuló una caída de 1,5%, frente a similar periodo de 2012. Las ventas de concreto disminuyeron 19,3%, aunque los despachos locales de cemento aumentaron 4,1%.

Sector construcción 1/

(Var.% real con respecto a similar mes del año anterior)



1/ A precios de 1994. Comprende los despachos de cemento y de concreto.

Fuente: Cementos Pacasmayo S.A.A.

El Índice de Precios al Consumidor, en la ciudad de Chimbote, aumentó 0,66% en agosto, respecto al mes anterior y acumula una inflación 2,81% en los últimos doce meses.

Ciudad de Chimbote: Inflación por grandes grupos de consumo, Agosto 2013

Grupos de consumo	Ponderación ^{1/}	Variación porcentual		
		Mensual	Acumulada ^{2/}	Anualizada ^{3/}
Índice General	100,0	0,66	2,15	2,81
1. Alimentos y Bebidas	44,9	1,00	3,17	4,07
2. Vestido y Calzado	6,4	0,02	0,86	1,30
3. Alquiler de Vivienda, Comb. y Electricidad	6,9	0,77	1,80	1,63
4. Muebles, Enseres y Mant. Viv.	5,6	0,46	1,55	2,75
5. Cuidados y Conservación de la Salud	3,1	0,62	0,81	1,00
6. Transportes y Comunicaciones	14,1	-0,04	0,04	0,56
7. Esparc, Divers, Serv. Cult. y Ens.	11,2	0,15	1,85	2,00
8. Otros Bienes y Servicios	7,9	1,18	2,42	3,24

1/ Año base 2009 =100.

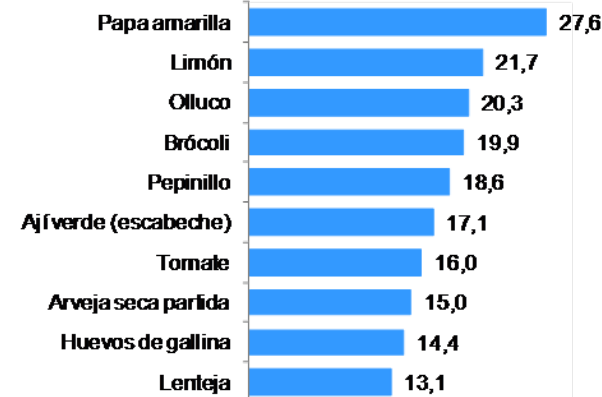
2/ Con respecto a diciembre 2012.

3/ Últimos 12 meses.

Fuente: Instituto Nacional de Estadística e Informática – INEI.

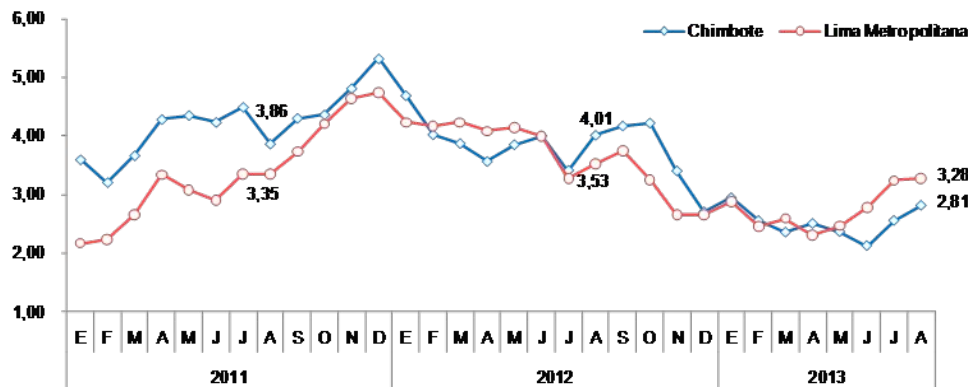
Productos alimenticios que más subieron de precios

(Var.% mensual)



Ciudad de Chimbote: Inflación últimos doce meses

(Variación % respecto a similar mes del año anterior)



El Índice de Precios al Consumidor, en la ciudad de Huaraz, aumentó 0,57% en agosto, con respecto al mes anterior. En tanto, en los últimos doce meses acumula una inflación de 1,52%.

Ciudad de Huaraz: Inflación por grandes grupos de consumo, Agosto 2013

Grupos de consumo	Ponderación ^{1/}	Variación porcentual		
		Mensual	Acumulada ^{2/}	Anualizada ^{3/}
Índice General	100,0	0,57	1,49	1,52
1. Alimentos y Bebidas	47,2	1,15	2,17	1,95
2. Vestido y Calzado	5,8	0,03	1,14	1,68
3. Alquiler de Vivienda, Comb. y Electricidad	8,0	0,66	1,36	1,98
4. Muebles, Enseres y Mant. Viv.	5,7	0,34	2,17	2,30
5. Cuidados y Conservación de la Salud	3,4	-0,11	0,22	0,12
6. Transportes y Comunicaciones	12,3	-0,15	-0,23	0,03
7. Esparc, Divers, Serv. Cult. y Ens.	11,5	-0,24	0,88	0,58
8. Otros Bienes y Servicios	6,2	-0,03	1,56	2,30

1/ Año base 2009 =100.

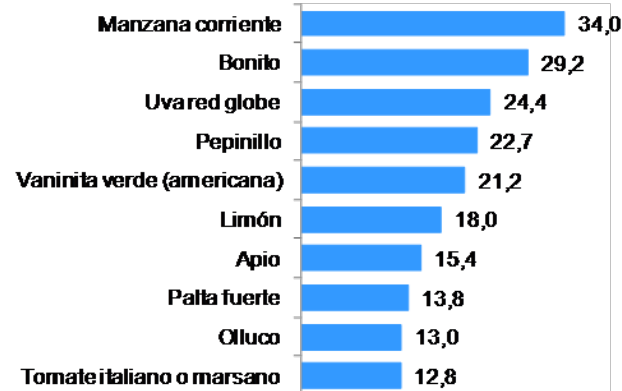
2/ Con respecto a diciembre 2012.

3/ Últimos 12 meses.

Fuente: Instituto Nacional de Estadística e Informática – INEI.

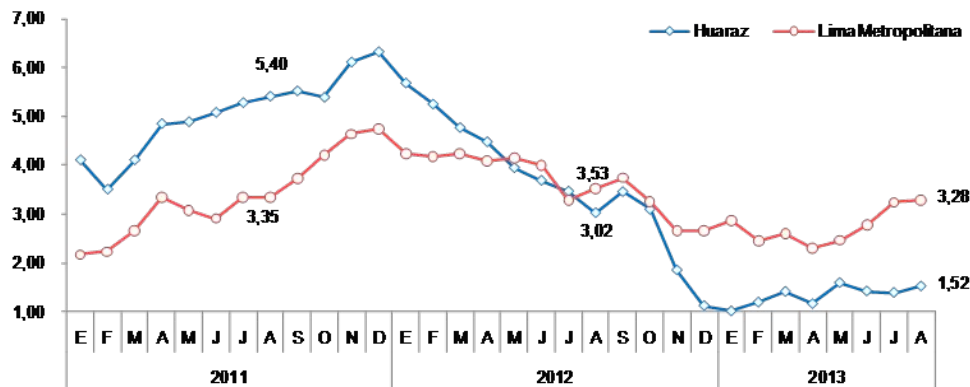
Productos alimenticios que más subieron de precios

(Var.% mensual)



Ciudad de Huaraz: Inflación últimos doce meses

(Variación % respecto a similar mes del año anterior)



El crédito aumentó en agosto 13,9% interanual, en términos reales, acumulando al final del mes un saldo de S/. 2 485 millones, de los cuales el 75,6% se encuentra en moneda nacional.

Crédito Directo del Sistema Financiero

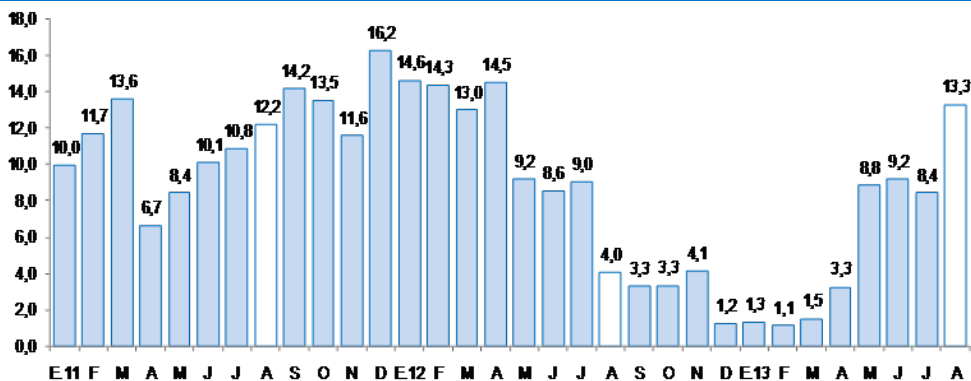
	Estructura % Agosto 2013	Agosto 2013 (Millones de S/.)	Var. % real anual	Contribución al Crecimiento ^{1/}
Banco de la Nación	4,3	106	9,7	0,4
Agrobanco	0,7	18	0,0	0,0
Banca múltiple	71,3	1 772	18,9	13,1
Instituciones no bancarias	23,7	589	1,7	0,4
Cajas municipales	10,6	263	-1,9	-0,2
Cajas rurales	1,8	45	-19,9	-0,5
Edpymes	0,2	5	-14,1	0,0
Financieras	11,1	276	10,9	1,2
TOTAL	100,0	2 485	13,9	13,9
En moneda nacional	74,6	1 854	13,8	10,3
En moneda extranjera	25,4	631	14,3	3,6

1/ En puntos porcentuales.

Fuente: SBS.

Evolución del crédito en las instituciones financieras^{1/}

(Var.% real con respecto a similar mes del año anterior)



1/ Comprende el crédito otorgado por la banca múltiple e instituciones no bancarias. Excluye Agrobanco y Banco de la Nación.

Fuente: SBS.

- En el **crédito por tipo**, el crédito corporativo, a grandes y medianas empresas fue el más dinámico con una expansión interanual de 22,6%; siguiéndole el crédito hipotecario, con un crecimiento de 19,6% y el crédito para consumo, con un alza de 13,5%. El crédito a la microempresa, por el contrario, se contrajo 1,2%.
- Con relación a la **participación en el crédito**, el 60,3% es otorgado por cuatro instituciones: el Banco de Crédito (26,3%), el Banco Continental (15%), el Banco Scotiabank (11,2%) y el Banco Interbank (7,8%). El conjunto de instituciones no bancarias, por su parte, canalizan el 23,7% del crédito total.
- La **morosidad** en el crédito alcanzó en agosto un nivel de 4,8%, 1,1 puntos porcentuales por encima de lo registrado en agosto del pasado año. La mayor morosidad se registró en las instituciones no bancarias (9,4%), mientras que en las empresas bancarias, la morosidad es de 3,3%. En el primer grupo, destacan las cajas rurales y municipales con una mora de 15,6% y 13,3%, respectivamente.

Los depósitos en el sistema financiero disminuyeron 7,4% en agosto, en términos reales, respecto a igual mes del pasado año. El descenso se registró tanto en los depósitos en moneda nacional (-8,9%) como en moneda extranjera (-1,3%).

Depósitos en el Sistema Financiero

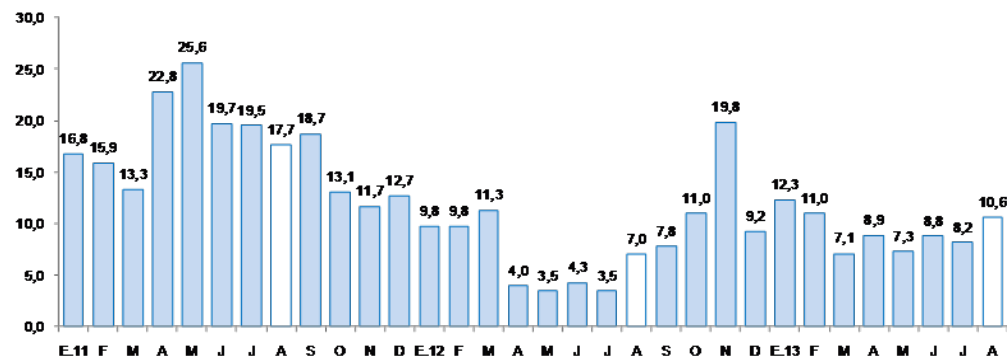
	Estructura % Agosto 2013	Agosto 2013 (Millones de S/.)	Var. % real anual	Contribución al Crecimiento ^{1/}
Banco de la Nación	25,7	467	-30,1	-10,2
Banca múltiple	60,7	1 103	4,9	2,6
Instituciones no bancarias	13,6	248	2,3	0,3
Cajas municipales	11,0	200	2,3	0,2
Cajas rurales	1,8	33	5,2	0,1
Financieras	0,8	15	-3,9	0,0
TOTAL	100,0	1 819	-7,4	-7,4
Vista	25,4	463	-30,4	-10,3
Ahorro	39,1	712	10,6	3,5
A plazos	35,4	644	-1,7	-0,6
En moneda nacional	78,7	1 431	-8,9	-7,1
En moneda extranjera	21,3	387	-1,3	-0,3

1/ En puntos porcentuales.

Fuente: SBS.

Evolución de los ahorros en el sistema financiero ^{1/}

(Var. % real con respecto a similar mes del año anterior)



1/ Comprende los depósitos en la banca múltiple e instituciones no bancarias.

Fuente: SBS.

- En los **depósitos en moneda nacional**, el descenso se registró en el Banco de la Nación (30,2%), mientras que en las empresas bancarias e instituciones no bancarias, por el contrario, aumentaron en 7,6% y 3,8%, respectivamente.
- En los **depósitos en moneda extranjera** disminuyó tanto para las instituciones no bancarias (-14,4%) como para las empresas bancarias (-0,3%).
- En la participación institucional en los depósitos, cuatro instituciones reciben el 75,3% de lo captado. El Banco de la Nación, 25,7%; el Banco de Crédito, 25,3%; el Banco Continental, 15,8% y la Caja del Santa, 8,5%. Por su parte, el conjunto de instituciones no bancarias, registraron una participación del 13,6%.