



Ancash: Síntesis de Actividad Económica - Junio 2013 -

**Departamento de Estudios Económicos
Sucursal Trujillo**

Jueves, 29 de Agosto de 2013

En el primer semestre del año, el Indicador de Actividad Económica Regional de Ancash se contrajo 0,5% interanual. La caída se sustentó en la menor producción de los sectores manufactura (-10,2%), pesca (-22,6%) y electricidad y agua (-4,1%).

Indicador de Actividad Económica ^{1/2/} - Crecimiento acumulado Enero – Junio 2013/2012

Actividades	Part. % 2007 3/	Var. % Ene-Jun. 2013/2012	Contribución al crecimiento 4/	Principales razones
Agropecuario	5,9	4,7	0,3	▲ Mayor producción de caña de azúcar, arroz, carne de ave, maíz choclo, maíz amarillo duro, maíz amiláceo, entre otros. Atenuó el resultado, principalmente, la caída de la producción de algodón rama y espárrago.
Pesca	1,8	-22,6	-0,4	▼ Menor captura de especies destinadas al consumo humano directo (congelados, conservas y en estado fresco) e industrial (harina y aceite de pescado).
Minería	30,2	1,8	0,5	▲ Mayor producción de zinc, plata y plomo. Atenuó el resultado la menor extracción de cobre, oro, plata y molibdeno.
Manufactura	14,7	-10,2	-1,5	▼ Menor elaboración de congelados, conservas, harina y aceite de pescado (debido a restricciones de materia prima) y alcohol etílico. Atenuó la caída la mayor producción de azúcar, productos siderúrgicos y sustancias químicas básicas.
Construcción	5,7	2,7	0,2	▲ Por la ejecución de obras como: construcción Coliseo Cerrado de Chimbote, habilitación Parque Industrial, infraestructura educativa (colegio República Argentina), mejoramiento del ornato (pistas y veredas) en diversas localidades, principalmente.
Electricidad y agua	3,4	-4,1	-0,1	▼ Decremento de la generación de electricidad, principalmente, en la Central Hidroeléctrica de Cañón del Pato por el bajo nivel de lluvias. Asimismo, se redujo la producción de agua en la EPS SEDACHIMBOTE.
Servicios gubernamentales	6,1	8,3	0,5	▲ Aumento del gasto del Gobierno Regional en remuneraciones.
Servicios financieros	1,8	2,8	0,1	▲ Crecimiento del crédito a grandes empresas, consumo, hipotecario y pequeña empresa. Atenuó el resultado la contracción de los depósitos, así como del crédito otorgado a microempresas.
Indicador Global	69,6	-0,5	-0,5	▼

- (1) Es un indicador parcial de la actividad económica de la región que alcanza una cobertura de 69,6 por ciento del valor agregado bruto de la producción regional según cifras del Instituto Nacional de Estadística e Informática (INEI).
- (2) Actualizado con información al 20 de agosto de 2013.
- (3) Considera la estructura productiva de la región para el año 2007 según cifras del INEI. En el caso de los servicios financieros se considera como ponderación el promedio nacional para dicho año (1,8 por ciento).
- (4) En puntos porcentuales.

Fuentes: MINAG, MINEM, Gerencia Regional de la Producción, PRODUCE, Seda Chimbote, EPS Chavín, MEF, SBS y Empresas.
Elaboración: Sucursal Trujillo. Departamento de Estudios Económicos.

La producción agropecuaria creció en junio 7,4%, respecto a igual mes del 2012, por la mayor actividad agrícola (11,9%) y pecuaria (1,4%). En el primer semestre, el sector creció 4,7% interanual.

Producción de principales productos agropecuarios ^{1/}

(En miles de toneladas)

	Estructura Porcentual 2012 ^{2/}	Junio		Enero - Junio			
		Var.% anual	Contribución al crecimiento ^{3/}	2012	2013	Var.% anual	Contribución al crecimiento ^{3/}
PRODUCCIÓN AGRÍCOLA	58,2	11,9	6,8			5,2	3,2
Orientada al mercado externo y agroindustria ^{2/}	24,3	35,5	4,4			1,6	0,4
Caña de azúcar	9,0	216,0	4,9	338,3	417,6	23,4	1,8
Maíz amarillo duro	5,7	-24,7	-1,0	24,2	28,6	18,0	0,6
Espárrago	4,0	-18,1	-0,8	8,8	7,4	-15,6	-0,5
Palta	2,9	79,4	1,4	17,3	18,3	5,8	0,2
Algodón rama	2,7	-	-	9,2	6,0	-34,6	-1,7
Orientada al mercado interno ^{2/}	33,8	5,3	2,4			7,4	2,9
Papa	7,9	-13,9	-0,9	96,1	97,8	1,7	0,2
Alfalfa	6,6	-2,1	-0,1	114,2	113,5	-0,6	0,0
Maíz choclo	3,6	-11,9	-0,8	36,1	43,3	19,9	1,0
Arroz	2,0	355,7	2,1	29,7	41,8	40,8	1,4
Trigo	1,7	7,3	0,2	2,6	2,8	7,3	0,0
Maíz amiláceo	1,5	19,8	1,6	7,9	10,5	33,4	0,6
Camote	1,2	65,4	0,3	6,4	8,2	27,2	0,2
Cebada	0,8	9,1	0,1	1,6	1,8	9,1	0,0
Mango	0,7	-	-	9,7	8,0	-17,5	-0,2
Zapallo	0,4	72,3	0,3	4,9	5,2	6,9	0,0
Frijol grano seco	0,4	6,6	0,1	0,9	0,6	-28,6	-0,1
Arveja grano seco	0,5	-1,3	0,0	0,2	0,2	-1,3	0,0
PRODUCCIÓN PECUARIA	41,8	1,4	0,6			3,9	1,5
Carne de ave ^{4/}	21,5	-0,2	0,0	15,3	16,4	7,3	1,4
Carne de vacuno ^{4/}	12,5	6,6	0,8	4,0	4,1	2,0	0,2
Huevo	1,1	-7,5	-0,1	1,5	1,3	-11,9	-0,1
Carne de ovino ^{4/}	2,7	2,9	0,1	0,6	0,6	0,1	0,0
Leche	1,6	-9,3	-0,1	9,0	8,6	-3,6	-0,1
SECTOR AGROPECUARIO	100,0	7,4	7,4			4,7	4,7

1/ Cifras preliminares.

2/ A precios de 1994.

3/ En puntos porcentuales.

4/ Peso neto.

Fuente: Ministerio de Agricultura - OIA.

Elaboración: BCRP, Sucursal Trujillo. Departamento de Estudios Económicos.

- La **expansión agrícola** en junio se registró tanto en los cultivos para la exportación y agroindustria (35,5%) como para el mercado interno (5,3%). En el primer grupo, destacan la caña de azúcar (216,0%) y palta (79,4%); en el segundo grupo, arroz (355,7%) y maíz amiláceo (19,8%).
- La **producción pecuaria** creció en junio 1,4%, respecto a similar mes del 2012, por la mayor producción de carne de vacuno (6,6%) y carne de ovino (2,9%).

Superficie sembrada ^{1/}

(Hectáreas)

Tipo de cultivo	Campaña agrícola ^{2/}		Variación	
	2011/2012	2012/2013	Absoluta	Porcentual
CULTIVOS TRANSITORIOS	89 725	90 003	278	0,3
Algodón	417	395	- 22	-5,3
Arroz	3 626	4 840	1 214	33,5
Cebada	10 703	10 948	245	2,3
Frijol G.S	1 440	1 306	- 134	-9,3
Maíz amarillo duro	13 807	12 836	- 971	-7,0
Maíz amiláceo	9 854	10 559	705	7,2
Papa	10 397	10 391	- 6	-0,1
Trigo	18 260	19 161	901	4,9
Otros	21 221	19 567	-1 654	-7,8
CULTIVOS PERMANENTES	1 248	786	- 463	-37,1
Caña de azúcar	1 248	786	- 463	-37,1
Total	90 973	90 789	- 185	-0,2

1/ Cifras preliminares.

2/ De agosto a junio.

Fuente: Gerencia Regional de Agricultura- Ancash.

Elaboración: BCRP, Sucursal Trujillo. Departamento de Estudios Económicos.

La actividad pesquera creció en junio 14,1% interanual por el mayor desembarque de especies con destino al consumo humano directo. No obstante, en el primer semestre del año, el sector se contrajo 22,6% interanual.

Producción pesquera 1/

(En TM)

	Junio			Enero - Junio		
	2012	2013	Var. % 2/	2012	2013	Var. % 2/
Consumo Humano Directo	4 428	9 410	151,7	80 957	54 540	-34,4
. Desembarque Fresco	915	1 488	62,6	7 174	5 314	-25,9
. Desembarque Congelado	1 715	1 441	-16,0	26 524	19 729	-25,6
. Desembarque Conserva	1 798	6 481	260,5	47 259	29 497	-37,6
Consumo Humano Indirecto	316 878	273 114	-13,8	684 352	675 010	-1,4
. Anchoqueta	316 878	273 114	-13,8	684 352	675 010	-1,4
. Otras Especies	0	0	-	0	0	-
SECTOR PESCA 2/			14,1			-22,6

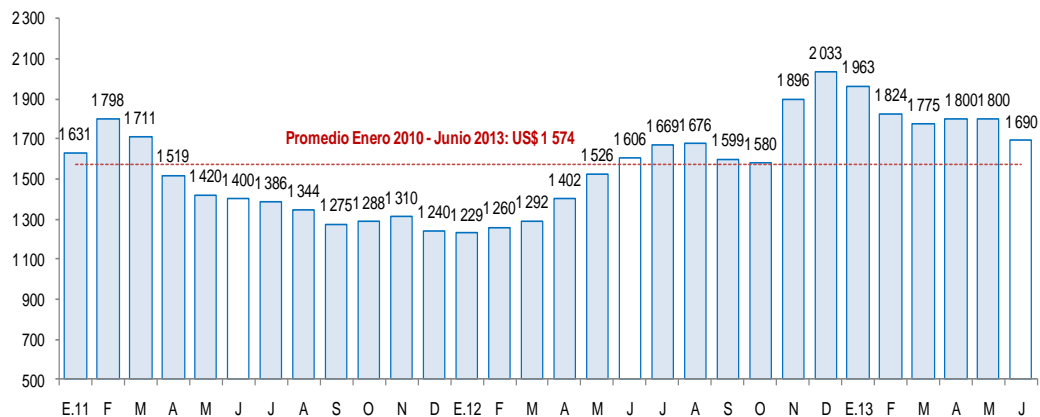
1/ Cifras preliminares.

2/ A precios de 1994

Fuentes: Ministerio de la Producción e IMARPE Chimbote.

Cotización de la harina de pescado

(US\$/tonelada - Hamburgo)



Fuente: Reuters y Bloomberg.

- La **actividad pesquera** creció en junio por segundo mes consecutivo. La expansión interanual fue de 14,1%, por el mayor desembarque de especies para consumo humano directo (fresco, congelado y conservas). La pesca para la preparación de conservas y la venta en fresco aumentó 260,5% y 62,6%, respectivamente; mientras que para congelado, por el contrario, disminuyó 16,0%.
- Por su parte, la **pesca industrial** de anchoqueta para la elaboración de harina y aceite disminuyó 13,8% (pasó de 316,8 mil a 273,1 mil Tm.), pese a que las faenas de pesca se realizaron durante todo el mes. Cabe indicar, que el cierre de la actual temporada de pesca, correspondiente a la primera mitad del año, está prevista para el 31 de julio.
- Con relación a la **temperatura superficial del mar** (TSM), frente al litoral del puerto de Chimbote, medida por IMARPE, registró en junio un nivel promedio de 17,3 °C, inferior en 1,7 °C al nivel histórico normal (19 °C).



La producción minera creció en junio 15,3% interanual, por la mayor extracción de zinc, principalmente, por parte de la empresa Antamina.

Producción Minera 1/

(Var. % real respecto al mismo periodo del año anterior)

	Estructura Porcentual 2012 ^{2/}	Junio			Enero - Junio		
		2013	Var.% anual	Contribución al crecimiento ^{3/}	2013	Var.% anual	Contribución al crecimiento ^{3/}
Cobre (TMF)	62,6	46 096	6,1	3,8	198 166	-7,4	-4,4
Zinc (TMF)	24,9	44 207	38,5	10,0	218 441	25,1	6,9
Plata (Onzas troy)	6,4	1 912 703	38,2	2,2	9 779 648	12,0	0,8
Oro (Onzas troy)	3,1	9 654	-4,4	-0,1	46 517	-25,1	-0,9
Molibdeno (TMF)	2,2	404	-12,5	-0,3	2 064	-29,3	-0,7
Plomo (TMF)	0,8	1 554	-28,9	-0,3	10 047	8,4	0,1
SECTOR MINERÍA^{2/}	100,0		15,3	15,3		1,8	1,8

1/ Cifras preliminares.

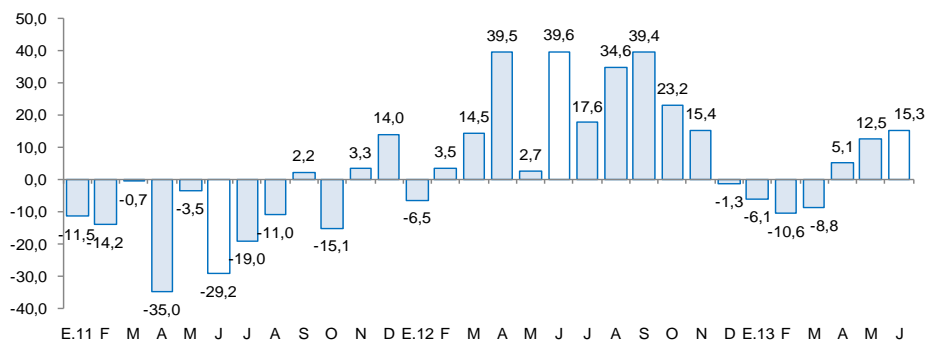
2/ A precios de 1994.

3/ En puntos porcentuales.

Fuente: Ministerio de Energía y Minas - MINEM.

Producción minera 1/

(Var.% real respecto a similar mes del año anterior)



1/ A precios de 1994

Fuente: MINEM

- La **actividad minera** creció en junio 15,3%, por la mayor producción de zinc (38,5%), plata (38,2%) y cobre (6,1%). El resultado en zinc y cobre obedece a la mayor extracción por parte de la empresa Antamina.
- En junio, el precio **promedio del cobre^{1/}** disminuyó 3,1%, alcanzando una cotización media de US\$/TM. 7 004. El precio en junio bajó por los temores del pronto inicio del retiro del estímulo de la Reserva Federal, por menores perspectivas de crecimiento de China (temores de una crisis de liquidez) y por el anuncio de que la mina Grasberg reiniciaría parte de las operaciones.
- En junio, la **cotización promedio del zinc^{1/}** subió 0,6%, alcanzando un precio medio de US\$/TM. 1 839. El precio del zinc subió luego que el ILZSG (Grupo Internacional de Estudio de Plomo y Zinc) reportó que los inventarios globales de zinc cayeron 111 mil toneladas en los primeros cuatro meses del año. Preocupaciones sobre el panorama de la demanda de metales, atenuó la subida del precio del metal básico.

1/ London Metal Exchange. Fuente: Bloomberg.

La manufactura continua su recuperación al crecer 3,6% interanual en junio. El avance se sustenta en la mayor actividad de la industria no primaria que registró una expansión de 32,7%. En contraste, la industria primaria retrocedió 8,8%.

Producción manufacturera 1/

(Variación % real respecto al mismo periodo del año anterior)

Ramas de actividad	Estructura porcentual 2012 ^{2/}	Junio 2013		Enero - Junio 2013	
		Var.%	Contribución al crecimiento ^{3/}	Var.%	Contribución al crecimiento ^{3/}
MANUFACTURA PRIMARIA	51,9	-8,8	-6,2	-23,4	-13,7
Harina y aceite de pescado	21,9	-19,9	-12,5	-10,7	-2,9
Harina de Pescado	17,9	-12,0	-6,0	-3,5	-0,8
Aceite de Pescado	3,9	-50,3	-6,5	-41,5	-2,1
Conservas y productos congelados de pescado	21,0	49,6	2,7	-50,1	-12,4
Conservas de Pescado	11,2	149,4	3,9	-57,4	-6,7
Pescado Congelado	9,7	-40,8	-1,2	-43,6	-5,7
Azúcar	9,1	203,7	3,6	22,6	1,6
MANUFACTURA NO PRIMARIA	48,1	32,7	9,8	8,3	3,5
Bebidas alcohólicas	0,3	65,3	0,1	-39,5	-0,1
Alcohol Etílico	0,3	65,3	0,1	-39,5	-0,1
Sustancias químicas básicas	7,9	26,3	1,2	16,9	1,1
Oxígeno	6,6	29,6	1,1	18,4	1,0
Nitrógeno	1,0	21,7	0,1	13,7	0,1
Acetileno	0,3	-16,3	0,0	-6,0	0,0
Industria de hierro y acero	39,9	33,7	8,6	7,2	2,5
Productos Siderúrgicos	39,9	33,7	8,6	7,2	2,5
SECTOR MANUFACTURA 2/	100,0	3,6	3,6	-10,2	-10,2

1/ Cifras preliminares.

2/ A precios de 1994.

3/ En puntos porcentuales.

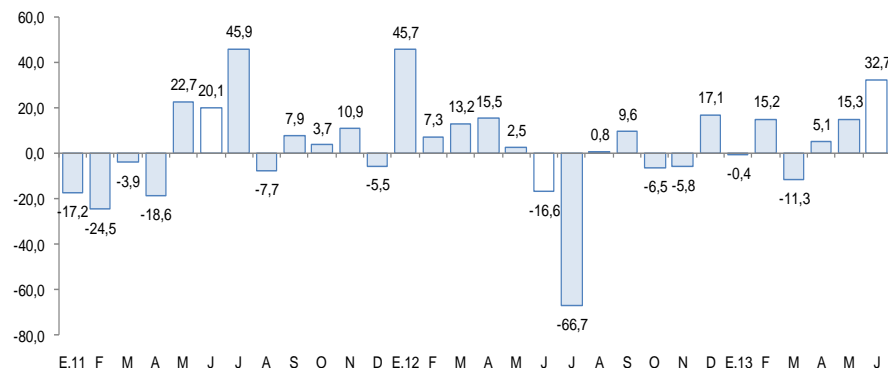
Fuente: Ministerio de la Producción y Empresas.

Elaboración: BCRP, Sucursal Trujillo. Departamento de Estudios Económicos.

- El retroceso en el mes de la **industria primaria** (-8,8% interanual) se vincula a la industria de harina y aceite de pescado, que contrajo su producción en 19,9%, por restricciones de materia prima (anchoveta). Por el contrario, las otras ramas como la industria azucarera y de conservas y congelados de pescado, registraron incrementos de 203,7% y 49,6%, respectivamente. En el caso del azúcar, el crecimiento es estadístico dado que, en junio de 2012, la industria paralizó por un lapso de 22 días, para efectuar mantenimiento de su ingenio.
- La **manufactura no primaria** registra desde abril un sostenido avance. En junio, creció 32,7% interanual, como resultado de la mayor actividad en las ramas de industria de hierro y acero (33,7%), sustancias químicas básicas (26,3%) y alcohol etílico (65,3%).

Manufactura no primaria 1/

(Var.% real con respecto a similar mes del año anterior)



1/ A precios de 1994.

La construcción se contrajo 10,5% interanual, por la menor ejecución de obras por parte del sector público.

Principales indicadores del sector construcción

	Junio			Enero - Junio		
	2012	2013	Var. %	2012	2013	Var. %
Despacho de cemento (T.m.)	9 714	9 697	-0,2	64 442	67 226	4,3
Venta de concreto (m3)	4 071	2 031	-50,1	31 037	30 183	-2,8
SECTOR CONSTRUCCIÓN 1/			-10,5			2,7

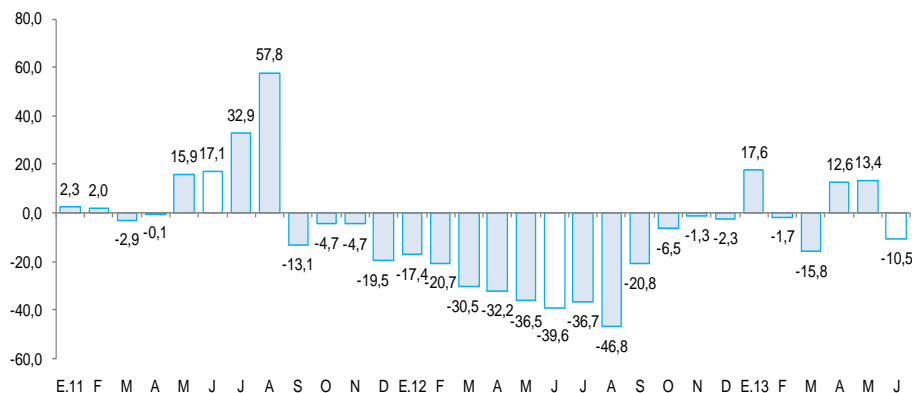
1/ A precios de 1994

Fuente: Cementos Pacasmayo S.A.

- En junio, a diferencia de los dos meses previos, la construcción redujo su dinamismo al registrar una caída de 10,5%, respecto a similar mes de 2012, al desacelerarse el avance de algunas obras del sector público. En lo que va del año, la construcción acumuló un crecimiento de 2,7% interanual. Los despachos locales de cemento aumentaron 4,3 por ciento, aunque las ventas de concreto disminuyeron 2,8%.
- Cabe señalar que la inversión pública se contrajo en el mes en 45,6%, en términos reales, con relación a similar mes de 2012. En tanto, en el primer semestre, acumuló una caída de 14,4% interanual. El retroceso en ambos casos obedece a la menor ejecución de obras por parte del Gobierno Nacional y Regional.

Sector construcción 1/

(Var.% real con respecto a similar mes del año anterior)



1/ A precios de 1994. Comprende los despachos de cemento y de concreto.

Fuente: Cementos Pacasmayo S.A.A.

En junio, el Índice de Precios al Consumidor, en la ciudad de Chimbote, disminuyó 0,10%, respecto al mes anterior y acumula una inflación anual de 2,12%.

Ciudad de Chimbote: Inflación por grandes grupos de consumo, Junio 2013

Grupos de consumo	Ponderación ^{1/}	Variación porcentual		
		Mensual	Acumulada ^{2/}	Anualizada ^{3/}
Índice General	100,0	-0,10	0,69	2,12
1. Alimentos y Bebidas	44,9	-0,38	0,77	2,77
2. Vestido y Calzado	6,4	0,04	0,79	1,33
3. Alquiler de Vivienda, Comb. y Electricidad	6,9	0,69	0,17	0,31
4. Muebles, Enseres y Mant. Viv.	5,6	0,01	0,65	1,82
5. Cuidados y Conservación de la Salud	3,1	0,59	0,47	2,15
6. Transportes y Comunicaciones	14,1	-0,01	-0,32	1,26
7. Esparc, Divers, Serv. Cult. y Ens.	11,2	0,00	1,67	2,08
8. Otros Bienes y Servicios	7,9	0,12	1,17	2,11

1/ Año base 2009 =100.

2/ Con respecto a diciembre 2012.

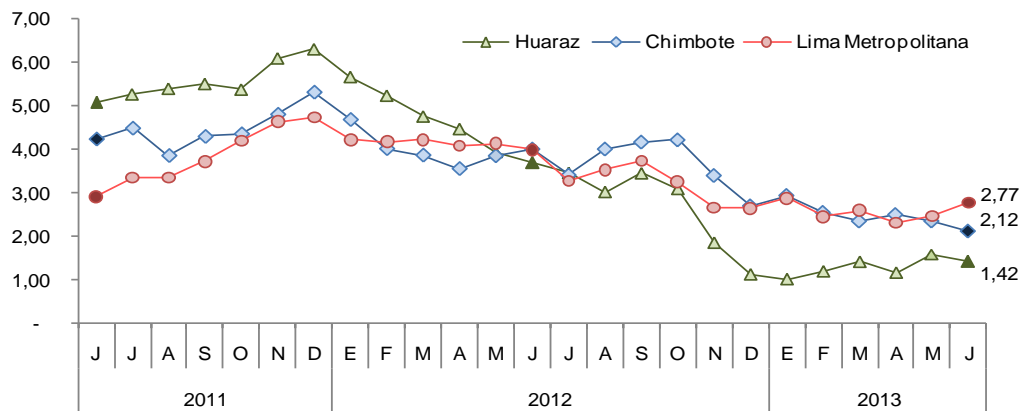
3/ Últimos 12 meses.

Fuente: Instituto Nacional de Estadística e Informática – INEI.

- Los **grupos de consumo** que incidieron en la caída mensual de precios fueron Alimentos y bebidas (-0,38%) y Transportes y comunicaciones (-0,01%).
- Los alimentos que más bajaron de precio fueron: naranja de mesa (-33,7%), arveja verde criolla (-27,7%), espinaca (-27,1%), tomate italiano (-22,1%), palta fuerte (-18,0%), manzana delicia (-15,7%), lechuga (-15,0%), zanahoria (-14,8%) y plátano de seda (-13,7%).

Ciudad de Chimbote: Inflación últimos doce meses

(Variación % respecto a similar mes del año anterior)



El Índice de Precios al Consumidor en la ciudad de Huaraz disminuyó 0,05% respecto al mes anterior y acumula una inflación anual de 1,42%.

Ciudad de Huaraz: Inflación por grandes grupos de consumo, Junio 2013

Grupos de consumo	Ponderación ^{1/}	Variación porcentual		
		Mensual	Acumulada ^{2/}	Anualizada ^{3/}
Índice General	100,0	-0,05	0,47	1,42
1. Alimentos y Bebidas	47,2	-0,28	0,12	1,99
2. Vestido y Calzado	5,8	0,11	1,09	1,76
3. Alquiler de Vivienda, Comb. y Electricidad	8,0	0,54	0,01	0,96
4. Muebles, Enseres y Mant. Viv.	5,7	1,00	1,73	1,98
5. Cuidados y Conservación de la Salud	3,4	0,26	0,37	0,51
6. Transportes y Comunicaciones	12,3	0,00	-0,71	-0,66
7. Esparc, Divers, Serv. Cult. y Ens.	11,5	-0,53	1,59	1,17
8. Otros Bienes y Servicios	6,2	0,57	1,67	2,24

1/ Año base 2009 =100.

2/ Con respecto a diciembre 2012.

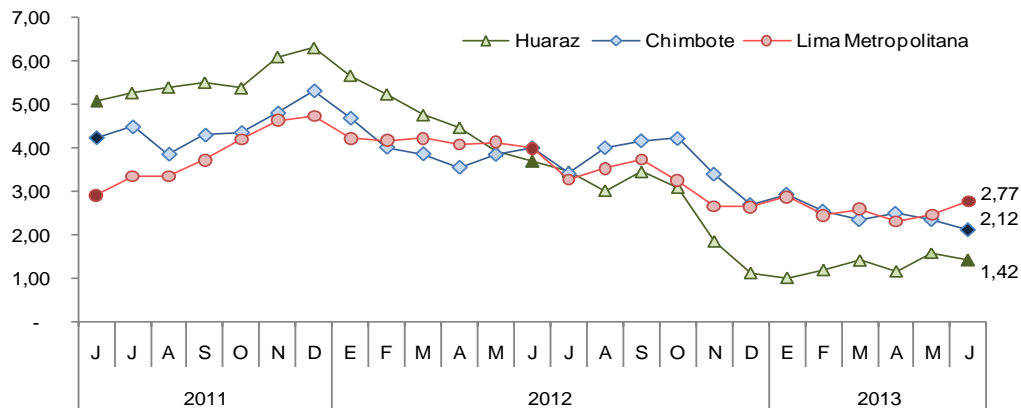
3/ Últimos 12 meses.

Fuente: Instituto Nacional de Estadística e Informática – INEI.

- En la **inflación mensual** incidió la disminución de precios en los grupos Esparcimiento, diversión y servicios culturales (-0,53%) y Alimentos y bebidas (-0,28%).
- Los productos con mayor disminución de precios fueron: naranja de mesa (-23,2%), tomate italiano (-13,9%), arveja verde criolla (-11,8%), naranja de jugo (-10,5%), ají rocoto (-10,4%), cebolla de cabeza (-8,0%), olluco (-7,5%), huevo de gallina (-6,7%), lechuga (-6,6%) y canela entera (-6,4%).

Ciudad de Huaraz: Inflación últimos doce meses

(Variación % respecto a similar mes del año anterior)



El crédito interanual aumentó en junio 9,3% interanual, en términos reales, acumulando al final del mes un saldo de S/. 2 401 millones, de los cuales el 74,9%, se encuentra en moneda nacional.

Crédito Directo del Sistema Financiero

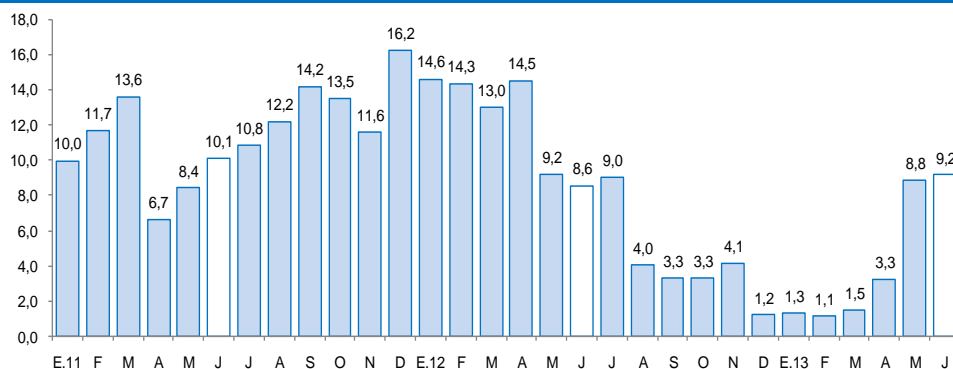
	Estructura % Junio 2013	Junio 2013 (Millones de S/.)	Var. % real anual	Contribución al Crecimiento ^{1/}
Banco de la Nación	4,3	104	10,5	0,5
Agrobanco	0,1	3	0,0	0,0
Banca múltiple	71,4	1 714	12,0	8,4
Instituciones no bancarias	24,2	580	1,5	0,4
Cajas municipales	10,9	261	-1,4	-0,2
Cajas rurales	2,0	49	-14,0	-0,4
Edpymes	0,2	5	-15,9	0,0
Financieras	11,0	264	8,6	1,0
TOTAL	100,0	2 401	9,3	9,3
En moneda nacional	74,9	1 799	9,7	7,3
En moneda extranjera	25,1	602	8,2	2,1

1/ En puntos porcentuales.

Fuente: SBS.

Evolución del crédito en las instituciones financieras^{1/}

(Var.% real con respecto a similar mes del año anterior)



1/ Comprende el crédito otorgado por la banca múltiple e instituciones no bancarias. Excluye Agrobanco y Banco de la Nación.

Fuente: SBS.

- En los **créditos por tipo**, el crédito hipotecario es el más dinámico con una expansión interanual de 17,9%; le sigue el crédito de consumo, con un crecimiento de 14,0%; el crédito corporativo y a grandes y medianas empresas, con un alza de 8,9%. El crédito a la microempresa, por el contrario, se contrajo 6,5%.
- Con relación a la **participación** en el crédito, el 52,3% es otorgado por tres instituciones: el Banco de Crédito del Perú (27,0%), el BBVA Banco Continental (15,1%) y Scotiabank (10,2%). El conjunto de instituciones no bancarias, por su parte, canalizan el 24,2% del crédito total.
- En cuanto a la **morosidad** en el crédito, alcanzó en junio un nivel de 5,0%, 2 puntos porcentuales por encima de lo registrado en junio del pasado año. La mayor morosidad se registró en las instituciones no bancarias (9,8%), mientras que en las empresas bancarias asciende a 3,6%. En el primer grupo, destacan las cajas municipales y rurales con una mora de 13,3% y 13,1%, respectivamente.

Los depósitos en el sistema financiero disminuyeron en junio 11,8% interanual, en términos reales. El descenso se registró tanto en los depósitos en moneda nacional (-12,1%) como en moneda extranjera (-10,4%).

Depósitos en el Sistema Financiero

	Estructura % Junio 2013	Junio 2013 (Millones de S/.)	Var. % real anual	Contribución al Crecimiento ^{1/}
Banco de la Nación	26,5	467	-34,5	-12,3
Banca múltiple	59,8	1 052	0,4	0,2
Instituciones no bancarias	13,7	241	2,4	0,3
Cajas municipales	11,1	195	3,3	0,3
Cajas rurales	1,9	33	4,2	0,1
Financieras	0,8	14	-11,7	-0,1
TOTAL	100,0	1 760	-11,8	-11,8
Vista	24,8	437	-37,6	-13,2
Ahorro	39,3	692	8,8	2,8
A plazos	35,9	631	-4,3	-1,4
En moneda nacional	79,6	1 401	-12,1	-9,7
En moneda extranjera	20,4	359	-10,4	-2,1

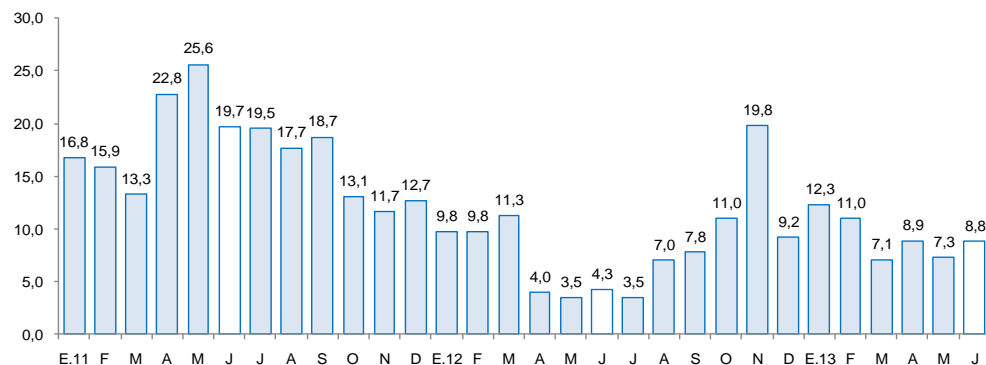
1/ En puntos porcentuales.

Fuente: SBS.

- Los depósitos en moneda nacional, disminuyeron 14,7% en la banca múltiple, pero aumentaron 3,9%, en las instituciones no bancarias; mientras que los depósitos en moneda extranjera disminuyeron tanto en las instituciones no bancarias (-14,5%) como en la banca múltiple (-10,2%).
- En la participación institucional en los depósitos, tres instituciones reciben el 67,3% del saldo captado. El Banco de la Nación, 26,5%; el Banco de Crédito del Perú, 26,2%; y el Banco Continental, 14,6%. Por su parte, el conjunto de instituciones no bancarias, registraron una participación del 13,7%.

Evolución de los ahorros en el sistema financiero ^{1/}

(Var.% real con respecto a similar mes del año anterior)



1/ Comprende los depósitos en la banca múltiple e instituciones no bancarias.

Fuente: SBS.

