



Ancash: Síntesis de Actividad Económica - Abril 2013 -

**Departamento de Estudios Económicos
Sucursal Trujillo**

Jueves, 27 de Junio de 2013

El indicador de actividad económica de Ancash disminuyó 3,7% interanual, en el primer cuatrimestre del presente año.

Indicador de Actividad Económica ^{1/2/} - Crecimiento acumulado Enero – Abril 2013/2012

Actividades	Part.% 2007 3/	Var.% Ene-Abr. 2013/2012	Contribución al crecimiento 4/	Principales razones
Agropecuario	5,9	5,3	0,3	▲ Mayor producción de arroz, maíz choclo, caña de azúcar, carne de ave, papa, maíz amarillo duro, entre otros. Atenuó el resultado, principalmente, la menor producción de algodón rama.
Pesca	1,8	-41,3	-0,7	▼ Menor captura de especies destinadas a la elaboración de congelados y conservas de pescado, así como en estado fresco. Atenuó la caída, la mayor captura de anchoveta.
Minería	30,2	-5,1	-1,5	▼ Disminución de la extracción de cobre, oro y molibdeno, debido a menores leyes mineras en las unidades de las empresas Antamina (cobre y molibdeno) y Barrick Misquichilca (oro), principalmente. Atenuó el resultado el incremento de la producción de zinc por una mejor ley del mineral extraído en Antamina.
Manufactura	14,7	-17,1	-2,5	▼ Menor elaboración de congelados y conservas de pescado debido a restricciones de materia prima, principalmente. También se contrajo la producción de alcohol etílico, productos siderúrgicos y aceite de pescado.
Construcción	5,7	-1,3	-0,1	▼ Culminación de algunas obras públicas y menor inversión privada.
Electricidad y agua	3,4	2,7	0,1	▲ Mayor generación de electricidad, la cual contrarrestó la menor producción de agua potable.
Servicios gubernamentales	6,1	12,3	0,8	▲ Aumento del gasto del Gobierno Regional en remuneraciones y en adquisición de bienes y servicios.
Servicios financieros	1,8	1,3	0,0	▲ Crecimiento del crédito de consumo, hipotecario y pequeña empresa. Atenuó el resultado la contracción de los depósitos, así como del crédito otorgado a grandes, medianas y micro empresas.
Indicador Global	69,6	-3,7	-3,7	▼

- (1) Es un indicador parcial de la actividad económica de la región que alcanza una cobertura de 69,6 por ciento del valor agregado bruto de la producción regional según cifras del Instituto Nacional de Estadística e Informática (INEI).
- (2) Actualizado con información al 21 de junio de 2013.
- (3) Considera la estructura productiva de la región para el año 2007 según cifras del INEI. En el caso de los servicios financieros se considera como ponderación el promedio nacional para dicho año (1,8 por ciento).
- (4) En puntos porcentuales.

Fuentes: MINAG, MINEM, Gerencia Regional de la Producción, PRODUCE, Seda Chimbote, EPS Chavín, MEF, SBS y Empresas.
Elaboración: Sucursal Trujillo. Departamento de Estudios Económicos.

La actividad agropecuaria creció en abril 4,7% interanual, por la expansión del subsector agrícola (6,5%) y pecuario (1,6%).

Producción de principales productos agropecuarios ^{1/}

(En miles de toneladas)

	Estructura Porcentual 2012 ^{2/}	Abril		Enero - Abril			
		Var.% anual	Contribución al crecimiento ^{3/}	2012	2013	Var.% anual	Contribución al crecimiento ^{3/}
PRODUCCIÓN AGRÍCOLA	57,3	6,5	4,2			6,7	4,1
Orientada al mercado externo y agroindustria ^{2/}	22,7	-21,9	-4,7			-4,7	-1,1
Caña de azúcar	9,2	33,0	2,2	252,3	289,0	14,6	1,3
Maíz amarillo duro	5,8	114,3	2,0	17,1	19,2	12,3	0,4
Espárrago	4,1	-16,7	-0,5	5,4	4,7	-12,5	-0,4
Palta	0,8	18,6	0,2	3,2	3,5	10,8	0,1
Algodón rama	2,8	-97,4	-8,5	9,2	6,0	-34,2	-2,6
Orientada al mercado interno ^{2/}	34,6	20,6	8,8			14,2	5,2
Papa	8,0	25,1	4,8	68,3	73,0	6,8	0,9
Alfalfa	6,8	3,9	0,2	76,3	78,9	3,4	0,2
Maíz choclo	3,7	-2,2	-0,1	19,8	27,0	36,4	1,5
Arroz	2,0	48,0	3,1	19,5	31,1	59,4	2,1
Trigo	1,7	-	-	0,0	0,0	-	-
Maíz amiláceo	1,6	181,3	0,8	1,1	1,8	62,2	0,2
Camote	1,2	131,8	0,6	4,6	5,7	22,6	0,2
Cebada	0,8	-	-	0,0	0,0	-	-
Mango	0,8	8,2	0,2	7,9	8,0	1,2	0,0
Zapallo	0,4	-6,8	0,0	3,3	3,2	-2,1	0,0
Frijol grano seco	0,4	-97,4	-0,4	0,3	0,0	-89,6	-0,2
Arveja grano seco	0,5	-	-	0,0	0,0	-	-
PRODUCCIÓN PECUARIA	42,7	1,6	0,6			3,1	1,2
Carne de ave ^{4/}	21,9	2,8	0,5	10,2	10,9	7,0	1,4
Carne de vacuno ^{4/}	12,7	2,1	0,2	2,7	2,7	0,5	0,1
Huevo	1,1	0,1	0,0	1,1	0,9	-15,5	-0,2
Carne de ovino ^{4/}	2,8	-1,7	0,0	0,4	0,4	-0,6	0,0
Leche	1,6	-6,0	-0,1	6,0	5,9	-1,6	0,0
SECTOR AGROPECUARIO	100,0	4,7	4,7			5,3	5,3

1/ Cifras preliminares.

2/ A precios de 1994.

3/ Puntos porcentuales.

4/ Peso neto.

Fuente: Ministerio de Agricultura - OIA.

Elaboración: BCRP, Sucursal Trujillo. Departamento de Estudios Económicos.

- En cuanto al **avance de las siembras**, correspondiente a la actual campaña agrícola (2012/2013), se ha sembrado hasta abril un total de 84,6 mil has., 0,4% menos de lo instalado en igual periodo de la anterior campaña (84,9 mil has.). El descenso se ha generado, en los cultivos de caña de azúcar (-42,9%), maíz amarillo duro (-14,4%) y frijol grano seco (-13,0%), principalmente.

- La **expansión agrícola** se debe al dinamismo de los cultivos para el mercado interno, cuya producción creció 20,6%, principalmente, maíz amiláceo (181,3%), camote (131,8%), arroz (48,0%) y papa (25,1%). Por su parte, los cultivos con destino a la agroindustria y exportación, contrajeron su producción en 21,9%, particularmente, algodón rama (-97,4%) y espárrago (-16,7%).
- La **producción pecuaria** creció en abril 1,6%, respecto a similar mes de 2012, y se sustentó en la mayor producción de carne de ave (2,8%), carne de vacuno (2,1%) y huevo (0,1%).

Superficie sembrada ^{1/}

(Hectáreas)

	Campaña agrícola ^{2/}		Variación	
	2011/2012	2012/2013	Absoluta	Porcentual
CULTIVOS TRANSITORIOS	83 834	83 938	104	0,1
Algodón	65	0	-65	-100,0
Arroz	3 626	4 840	1 214	33,5
Cebada	10 703	10 948	245	2,3
Frijol G.S	1 341	1 166	-175	-13,0
Maíz amarillo duro	10 988	9 408	-1 580	-14,4
Maíz amiláceo	9 813	10 515	702	7,2
Papa	10 071	9 834	-237	-2,4
Trigo	18 260	19 161	901	4,9
Otros	18 967	18 066	-901	-4,8
CULTIVOS PERMANENTES	1 073	612	-461	-42,9
Caña de azúcar	1 073	612	-461	-42,9
Total	84 907	84 550	-357	-0,4

1/ Cifras preliminares.

2/ De agosto a abril.

Fuente: Gerencia Regional de Agricultura - Ancash.

Elaboración: BCRP, Sucursal Trujillo. Departamento de Estudios Económicos.

La pesca se contrajo en abril 76,6% interanual, por el menor desembarque de especies para consumo humano directo. Entre enero y abril, el sector acumuló una caída interanual de 41,3%.

Producción pesquera 1/

(En TM)

	Abril			Enero - Abril		
	2012	2013	Var. % 2/	2012	2013	Var. % 2/
Consumo Humano Directo	26 829	6 146	-76,6	72 188	40 363	-46,7
. Desembarque Fresco	1 433	621	-56,7	4 703	3 120	-33,7
. Desembarque Congelado	9 434	1 995	-78,9	23 631	15 714	-33,5
. Desembarque Conserva	15 962	3 530	-77,9	43 854	21 529	-50,9
Consumo Humano Indirecto	0	0	-	105 538	120 830	14,5
. Anchoveta	0	0	-	105 538	120 830	14,5
SECTOR PESCA 2/			-76,6			-41,3

1/ Cifras preliminares.

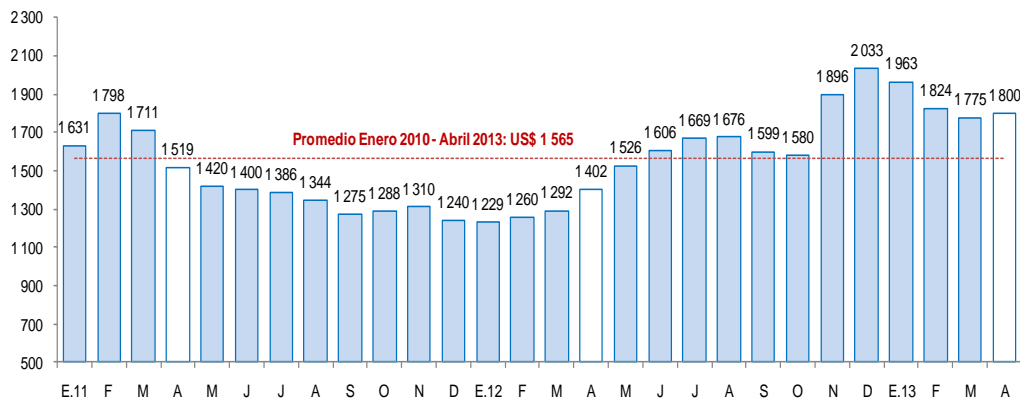
2/ A precios de 1994

Fuentes: Ministerio de la Producción e IMARPE Chimbote.

- La **actividad pesquera** se contrajo, en abril, 76,6% interanual, por el menor desembarque de especies para consumo humano directo, en sus tres destinos: congelado (-78,9%), conservas (-77,9%) y fresco (-56,7%).
- Por su parte, la pesca para la elaboración de harina y aceite se encuentra suspendida por la veda impuesta a la anchoveta, su principal insumo.
- Con relación a la **temperatura superficial** del mar (TSM), frente al litoral del puerto de Chimbote, medida por IMARPE, registró en abril un nivel promedio de 18,7 °C, inferior en 2,5 °C al nivel histórico normal (21,2°C).

Cotización de la harina de pescado

(US\$/tonelada - Hamburgo)



Fuente: Reuters y Bloomberg.

La producción minera creció 5,1% interanual en abril, por la mayor extracción de zinc, por parte de la empresa Antamina.

Producción Minera 1/

(Var. % real respecto al mismo periodo del año anterior)

	Estructura Porcentual 2012 ^{2/}	Abril			Enero - Abril		
		2013	Var.% anual	Contribución al crecimiento ^{3/}	2013	Var.% anual	Contribución al crecimiento ^{3/}
Cobre (TMF)	62,6	30 643	-5,2	-2,9	114 383	-13,6	-7,8
Zinc (TMF)	24,9	39 001	22,3	6,9	134 372	15,5	4,4
Plata (Onzas troy)	6,4	1 694 004	16,4	1,2	6 024 968	1,3	0,1
Oro (Onzas troy)	3,1	7 991	-15,7	-0,5	27 906	-33,1	-1,2
Molibdeno (TMF)	2,2	405	21,3	0,4	1 356	-27,8	-0,7
Plomo (TMF)	0,8	1 810	8,7	0,1	6 614	6,8	0,1
SECTOR MINERÍA^{2/}	100,0		5,1	5,1		-5,1	-5,1

1/ Cifras preliminares.

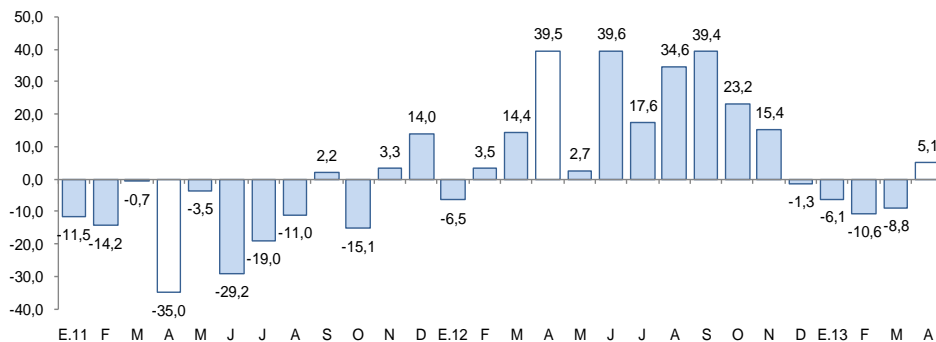
2/ A precios de 1994.

3/ En puntos porcentuales.

Fuente: Ministerio de Energía y Minas - MINEM.

Producción minera 1/

(Var.% real respecto a similar mes del año anterior)



1/ A precios de 1994

Fuente: MINEM

- La **actividad minera** creció en abril 5,1%, por la mayor producción de zinc (22,3%), molibdeno (21,3%) y plata (16,4%), principalmente. Atenuó la expansión, la caída en oro (-15,7%) y cobre (-5,2%). En el caso del zinc, se sustenta en la mayor extracción de Antamina (24,8%). En tanto, en oro, la contracción de la producción de Barrick Misquichilca (-15,8%) por menores leyes del mineral extraído explica el resultado del mes.
- En promedio, el **precio del cobre^{1/}** disminuyó 6,0% en abril, descendiendo a una cotización media de US\$/TM. 7 203. El precio se redujo por el temor de una menor demanda china tras el retroceso de sus importaciones de cobre, por los altos inventarios en la Bolsa de Metales de Londres y por la difusión de información por parte del Grupo Internacional de Estudios del Cobre que proyectó un superávit de oferta global para este año.
- En promedio, la **cotización del zinc^{1/}** se redujo 4,3% en abril, alcanzando un precio mensual de US\$/TM. 1 853. El crecimiento económico de China menor al esperado en el primer trimestre del año y la acumulación de inventarios en la Bolsa de Metales de Londres, cercano a sus máximos históricos, sustentaron la caída del precio del metal básico.

1/ London Metal Exchange. Fuente: Bloomberg.

En abril, la actividad manufacturera decreció 42,8%, respecto a igual mes de 2012, básicamente, por la menor actividad del subsector primario (-72,9%); la industria no primaria, por el contrario, creció 5,1%.

Producción manufacturera 1/

(Variación % real respecto al mismo periodo del año anterior)

Ramas de actividad	Estructura porcentual 2012 ^{2/}	Abril 2013		Enero - Abril 2013	
		Var.%	Contribución al crecimiento ^{3/}	Var.%	Contribución al crecimiento ^{3/}
MANUFACTURA PRIMARIA	51,9	-72,9	-44,8	-33,5	-17,8
Harina y aceite de pescado	21,9	-100,0	-1,0	-2,8	-0,2
Harina de Pescado	17,9	-100,0	-0,7	6,8	0,4
Aceite de Pescado	3,9	-100,0	-0,2	-48,9	-0,6
Conservas y productos congelados de pescado	21,0	-85,4	-46,4	-50,4	-18,9
Conservas de Pescado	11,2	-81,9	-18,7	-65,2	-11,4
Pescado Congelado	9,7	-87,9	-27,7	-37,5	-7,5
Azúcar	9,1	42,3	2,6	15,5	1,3
MANUFACTURA NO PRIMARIA	48,1	5,1	2,0	1,5	0,7
Bebidas alcohólicas	0,3	-29,9	-0,1	-56,4	-0,2
Alcohol Etilico	0,3	-29,9	-0,1	-56,4	-0,2
Sustancias químicas básicas	7,9	20,8	1,2	13,2	0,9
Oxígeno	6,6	24,3	1,1	14,0	0,8
Nitrógeno	1,0	7,9	0,1	10,6	0,1
Acetileno	0,3	-9,4	0,0	-0,4	0,0
Industria de hierro y acero	39,9	2,8	0,9	-0,2	-0,1
Productos Siderúrgicos	39,9	2,8	0,9	-0,2	-0,1
SECTOR MANUFACTURA	100,0	-42,8	-42,8	-17,1	-17,1

1/ Cifras preliminares.

2/ A precios de 1994.

3/ En puntos porcentuales.

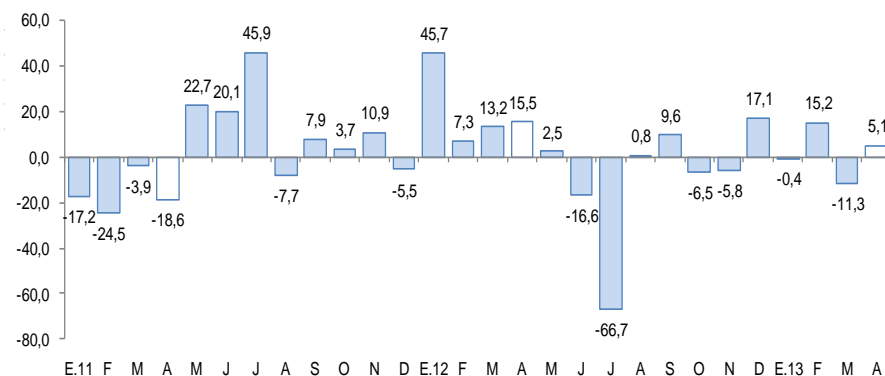
Fuente: Ministerio de la Producción y Empresas.

Elaboración: BCRP, Sucursal Trujillo. Departamento de Estudios Económicos.

- La menor actividad de la **industria primaria**, se sustenta en el rubro pesquero que, por restricciones de materia prima, contrajo la producción de conservas y congelados de pescado en 85,4%. Por su parte, la producción de azúcar aumentó 42,3%, por la mayor molienda de caña (de 56,2 mil a 74,8 mil Tm.).
- El avance interanual de la **industria no primaria** (5,1%), se sustenta en las ramas de: sustancias químicas básicas y siderúrgicas, con aumentos de 20,8% y 2,8%, respectivamente.

Manufactura no primaria 1/

(Var.% real con respecto a similar mes del año anterior)



1/ A precios de 1994.

La construcción se redujo 9% interanual, por la culminación de algunas obras del sector público y menor inversión privada.

Principales indicadores del sector construcción

	Abril			Enero - Abril		
	2012	2013	Var. %	2012	2013	Var. %
Despacho de cemento (T.m.)	9 531	8 780	-7,9	45 066	43 517	-3,4
Venta de concreto (m ³)	4 557	3 984	-12,6	22 690	23 946	5,5
SECTOR CONSTRUCCIÓN 1/			-9,0			-1,3

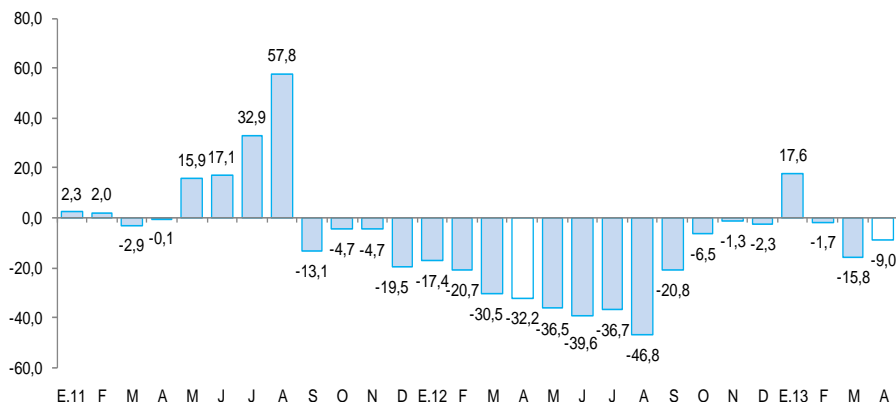
1/ A precios de 1994

Fuente: Cementos Pacasmayo S.A.

- En abril, la construcción retrocedió 9%, en términos interanuales, por la culminación de algunas obras del sector público y la menor inversión del sector privado.
- En los cuatro primeros meses de 2013, la construcción acumuló una caída de 1,3%, respecto a igual periodo de 2012. Los despachos locales de cemento disminuyeron 3,4%, aunque las ventas de concreto aumentaron 5,5%.

Sector construcción 1/

(Var.% real con respecto a similar mes del año anterior)



1/ A precios de 1994. Comprende los despachos de cemento y de concreto.

Fuente: Cementos Pacasmayo S.A.A.

En abril, el Índice de Precios al Consumidor en la ciudad de Chimbote, aumentó 0,62% frente al mes anterior y acumuló una inflación anual de 2,50%.

Ciudad de Chimbote: Inflación por grandes grupos de consumo, Abril 2013

	Ponderación ^{1/}	Variación porcentual		
		Mensual	Acumulada ^{2/}	Anualizada ^{3/}
Índice General	100,0	0,62	0,84	2,50
1. Alimentos y Bebidas	44,9	1,28	0,97	3,15
2. Vestido y Calzado	6,4	0,25	0,49	1,02
3. Alquiler de Vivienda, Comb. y Electricidad	6,9	0,05	1,68	0,02
4. Muebles, Enseres y Mant. Viv.	5,6	0,23	0,61	2,50
5. Cuidados y Conservación de la Salud	3,1	-0,06	0,26	2,00
6. Transportes y Comunicaciones	14,1	-0,10	-0,32	2,70
7. Esparc, Divers, Serv. Cult. y Ens.	11,2	0,01	1,64	2,13
8. Otros Bienes y Servicios	7,9	0,09	0,99	2,30

1/ Año base 2009 =100.

2/ Con respecto a diciembre 2012.

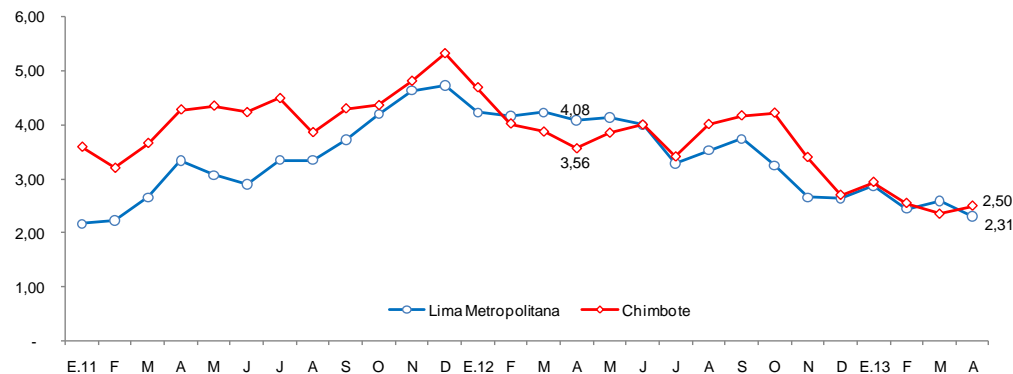
3/ Últimos 12 meses.

Fuente: Instituto Nacional de Estadística e Informática – INEI.

- En abril, el Índice de Precios al Consumidor en la **ciudad de Chimbote**, aumentó 0,62%, respecto al mes anterior y acumula una inflación anual de 2,50%. La inflación mensual se sustentó en el alza de precios en los grupos de Alimentos y Bebidas (1,28%) y Vestido y Calzado (0,25%), principalmente.
- Los alimentos que más subieron de precio fueron: pescado coco (60,6%), caballa (30,8%), ajo entero (25,5%), ajo molido (24,6%) y arveja verde criolla (23%). Por otro lado, los que más bajaron de precio fueron: espinaca (-24,8%), papaya (-23,1%), azúcar rubia (-7,7%), sillao (-7,1%) y culantro (-7,1%).

Ciudad de Chimbote: Inflación últimos doce meses

(Variación % respecto a similar mes del año anterior)



El Índice de Precios al Consumidor, en la ciudad de Huaraz, aumentó 0,26% en abril, respecto al mes anterior y acumula una inflación de 1,16% en los últimos doce meses.

Ciudad de Huaraz: Inflación por grandes grupos de consumo, Abril 2013

	Ponderación ^{1/}	Variación porcentual		
		Mensual	Acumulada ^{2/}	Anualizada ^{3/}
Índice General	100,0	0,26	0,29	1,16
1. Alimentos y Bebidas	47,2	0,73	-0,25	1,41
2. Vestido y Calzado	5,8	0,22	0,83	1,70
3. Alquiler de Vivienda, Comb. y Electricidad	8,0	-0,06	1,02	0,92
4. Muebles, Enseres y Mant. Viv.	5,7	0,00	0,05	0,51
5. Cuidados y Conservación de la Salud	3,4	0,41	0,25	0,70
6. Transportes y Comunicaciones	12,3	-0,52	-0,58	-0,62
7. Esparc, Divers, Serv. Cult. y Ens.	11,5	-0,29	2,58	2,08
8. Otros Bienes y Servicios	6,2	-0,12	1,19	2,08

1/ Año base 2009 =100.

2/ Con respecto a diciembre 2012.

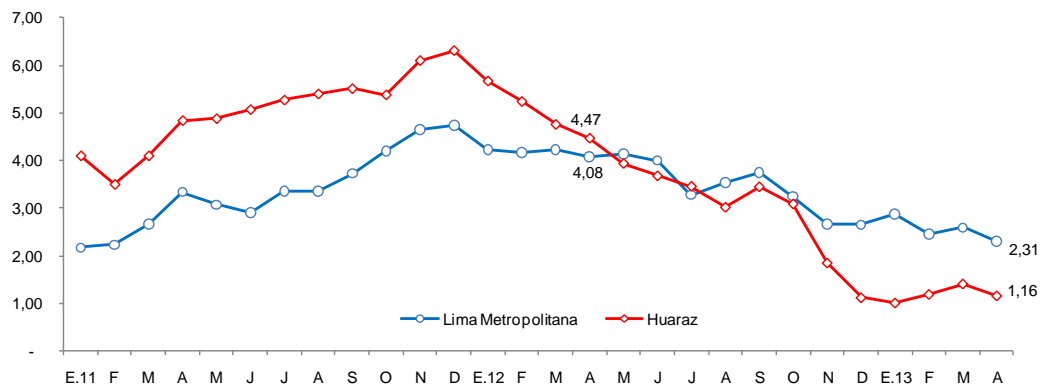
3/ Últimos 12 meses.

Fuente: Instituto Nacional de Estadística e Informática – INEI.

- El Índice de Precios al Consumidor en la **ciudad de Huaraz**, aumentó 0,26%, respecto al mes anterior y acumula una inflación anual de 1,16%.
- En la inflación mensual incidió el aumento de precios de los grupos de Alimentos y Bebidas (0,73%), Cuidado y Conservación de la Salud (0,41%) y Vestido y Calzado (0,22%).
- Los alimentos con mayor alza de precios fueron: ají rocoto (38,5%), tomate italiano (38,5%), arveja verde criolla (25,4%), cebolla china (24,5%) y maíz morado (20,4%).

Ciudad de Huaraz: Inflación últimos doce meses

(Variación % respecto a similar mes del año anterior)



El crédito al sector privado aumentó 3,6%, en términos reales, respecto a similar mes del pasado año, acumulando, al finalizar abril, un saldo de S/. 2 283 millones, de los cuales el 76,6%, se encuentra en moneda nacional.

Crédito Directo del Sistema Financiero

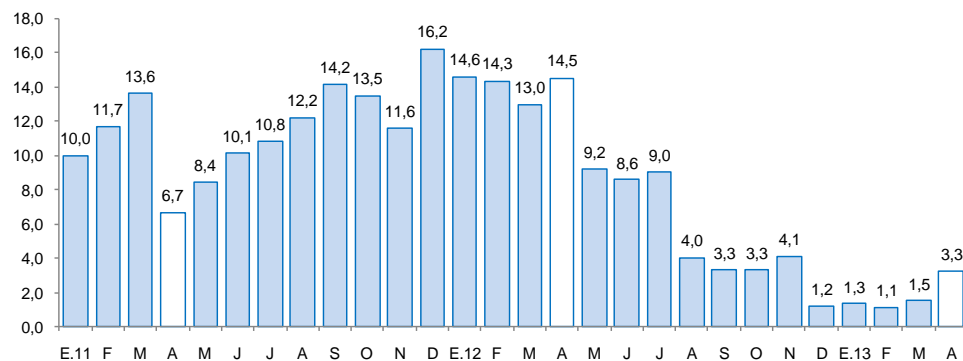
	Estructura % Abril 2013	Abril 2013 (Millones de S/.)	Var. % real anual	Contribución al Crecimiento 1/
Banco de la Nación	4,4	102	8,3	0,4
Agrobanco	0,1	2	0,0	0,0
Banca múltiple	70,4	1 606	3,9	2,8
Instituciones no bancarias	25,1	573	1,3	0,3
Cajas municipales	11,4	260	-1,6	-0,2
Cajas rurales	3,1	71	-8,8	-0,3
Edpymes	0,3	6	98,8	0,1
Financieras	10,4	237	7,1	0,7
TOTAL	100,0	2 283	3,6	3,6
En moneda nacional	76,6	1 749	11,0	7,8
En moneda extranjera	23,4	534	-15,0	-4,3

1/ En puntos porcentuales.

Fuente: SBS.

Evolución del crédito en las instituciones financieras^{1/}

(Var.% real con respecto a similar mes del año anterior)



1/ Comprende el crédito otorgado por la banca múltiple e instituciones no bancarias. Excluye Agrobanco y Banco de la Nación.

Fuente: SBS.

- El crédito en **moneda nacional** creció 11%, tanto en las empresa bancarias (15,2%) como en las instituciones no bancarias (2,8%); mientras que el crédito en **moneda extranjera**, por el contrario, disminuyó 15%.
- En el **crédito por tipo**, lo destinado a financiar el consumo creció a mayor ritmo (15,2%). Le siguen en dinamismo, el crédito hipotecario (14,9%) y el crédito a la pequeña empresa (8,6%); mientras que el crédito corporativo y a grandes y medianas empresas se contrajo en 12,4%; asimismo, el crédito a la microempresa (-6%).
- Respecto a la participación de las instituciones financieras en el crédito total, el 41% del financiamiento lo proporcionan dos instituciones: el BCP (26,5%) y el BBVA Banco Continental (14,5%); mientras que el conjunto de instituciones no bancarias canalizan el 25,1% del financiamiento total.
- Por su parte, la **morosidad en el crédito**, alcanzó en abril un nivel de 4,8%, 1,6 puntos porcentuales por encima de la cifra registrada en igual mes del pasado año. El mayor nivel de mora se registra en las instituciones no bancarias (9,4%), mientras que, en la banca múltiple la morosidad es de 3,3%. En el primer grupo, las cajas municipales y las Edpymes obtuvieron una morosidad del 13% y 9,8%, respectivamente.

En abril, los depósitos del sistema financiero disminuyeron 6,9%, en términos reales, frente a igual mes del pasado año, por descenso de los depósitos en moneda extranjera (-13,4%) y moneda nacional (-5,3%).

Depósitos en el Sistema Financiero

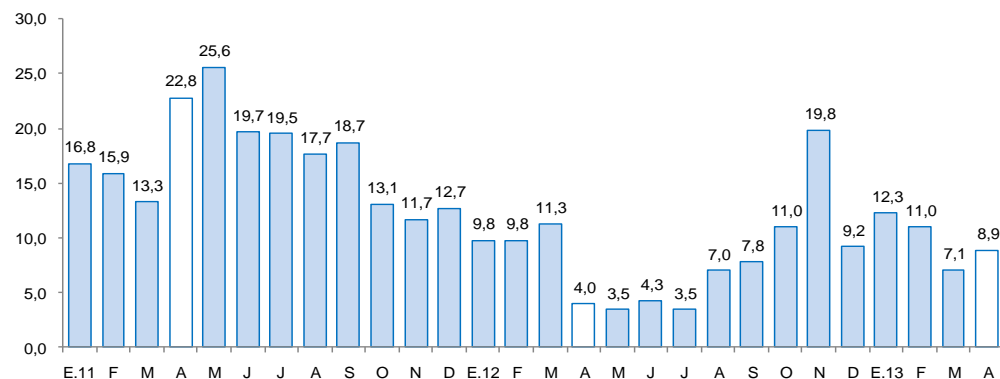
	Estructura % Abril 2013	Abril 2013 (Millones de S./)	Var. % real anual	Contribución al Crecimiento 1/
Banco de la Nación	27,8	485	-20,0	-6,5
Banca múltiple	58,7	1 023	-0,7	-0,4
Instituciones no bancarias	13,4	234	-0,4	-0,1
Cajas municipales	10,8	189	0,6	0,1
Cajas rurales	2,0	35	-5,1	-0,1
Financieras	0,6	10	-3,1	0,0
TOTAL	100,0	1 742	-6,9	-6,9
Vista	25,6	446	-23,5	-7,3
Ahorro	40,3	701	8,9	3,1
A plazos	34,1	594	-7,8	-2,7
En moneda nacional	80,9	1 410	-5,3	-4,2
En moneda extranjera	19,1	332	-13,4	-2,7

1/ En puntos porcentuales.

Fuente: SBS.

Evolución de los ahorros en el sistema financiero 1/

(Var.% real con respecto a similar mes del año anterior)



1/ Comprende los depósitos en la banca múltiple e instituciones no bancarias.

Fuente: SBS.

- Los **depósitos en moneda extranjera** descendieron en las instituciones no bancarias (-19,4%) y empresas bancarias (-13,1%) y se registró en todas las modalidades. En las empresas bancarias, la mayor caída se registró en los depósitos a la vista (-19,1%); en las instituciones no bancarias, en los depósitos de ahorro (-26,8%).
- En cuanto a los **depósitos en moneda nacional**, disminuyeron 6,3% en las empresas bancarias, pero aumentaron 1,2%, en las instituciones no bancarias.
- En lo referente a la participación institucional, en la captación de depósitos, tres instituciones reciben el 67,7% de los recursos. El Banco de la Nación, 27,8%; el BCP, 26,3%; y el BBVA Banco Continental, 13,6%. Por su parte, el conjunto de entidades no bancarias, registran una participación de 13,4%.