



# Ancash: Síntesis de Actividad Económica - Marzo 2013 -

**Departamento de Estudios Económicos  
Sucursal Trujillo**

*Martes, 28 de Mayo de 2013*

## El indicador de actividad económica de Ancash retrocedió 3,3% interanual, en el primer trimestre del año...

### Indicador de Actividad Económica <sup>1/2/</sup> - Crecimiento acumulado Enero – Marzo 2013/2012

Actividades	Part.% 2007 3/	Var.% Ene-Mar. 2013/2012	Contribución al crecimiento 4/	Principales razones
<b>Agropecuario</b>	5,9	3,9	0,2	▲ Mayor producción de maíz choclo, arroz, caña de azúcar, alfalfa, entre otros.
<b>Pesca</b>	1,8	-23,7	-0,4	▼ Menor captura de especies destinadas a la elaboración de congelados y conservas de pescado, así como en estado fresco.
<b>Minería</b>	30,2	-8,6	-2,6	▼ Disminución de la extracción de cobre, plata, molibdeno y oro, debido a menores leyes mineras en las unidades de las empresas Antamina (cobre, plata y molibdeno) y Barrick Misquichilca (oro), principalmente. Atenuó el resultado el incremento de la producción de zinc por una mejor ley del mineral extraído en Antamina y Santa Luisa.
<b>Manufactura</b>	14,7	-9,0	-1,3	▼ Reducción de la elaboración de congelados y conservas de pescado debido a restricciones de materia prima, principalmente. También se contrajo la producción de alcohol etílico y productos siderúrgicos.
<b>Construcción</b>	5,7	0,7	0,0	▶ Bajo ritmo de crecimiento por culminación de algunas obras públicas y menor inversión privada.
<b>Electricidad y agua</b>	3,4	-3,2	-0,1	▼ Menor generación de electricidad y agua.
<b>Servicios gubernamentales</b>	6,1	14,3	0,9	▲ Aumento del gasto en remuneraciones del Gobierno Regional.
<b>Servicios financieros</b>	1,8	1,2	0,0	▲ Crecimiento del crédito de consumo e hipotecario. Atenuó el resultado la contracción de los depósitos, tanto a la vista como a plazos, así como del crédito otorgado a grandes, medianas y micro empresas.
<b>Indicador Global</b>	<b>69,6</b>	<b>-3,3</b>	<b>-3,3</b>	▼

- (1) Es un indicador parcial de la actividad económica de la región que alcanza una cobertura de 69,6 por ciento del valor agregado bruto de la producción regional según cifras del Instituto Nacional de Estadística e Informática (INEI).
- (2) Actualizado con información al 23 de mayo de 2013.
- (3) Considera la estructura productiva de la región para el año 2007 según cifras del INEI. En el caso de los servicios financieros se considera como ponderación el promedio nacional para dicho año (1,8 por ciento).
- (4) En puntos porcentuales.

Fuentes: MINAG, MINEM, Gerencia Regional de la Producción, PRODUCE, Seda Chimbote, EPS Chavín, MEF, SBS y Empresas.  
Elaboración: Sucursal Trujillo. Departamento de Estudios Económicos.

## La actividad agropecuaria creció en marzo 3,6% interanual, por la expansión agrícola (3,8%) y pecuaria (3,3%).

### Producción de principales productos agropecuarios <sup>1/</sup>

(En miles de toneladas)

	Estructura Porcentual 2012 <sup>3/</sup>	Marzo		Enero - Marzo			
		Var.% anual	Contribución al crecimiento <sup>2/</sup>	2012	2013	Var.% anual	Contribución al crecimiento <sup>2/</sup>
<b>PRODUCCIÓN AGRÍCOLA</b>	<b>57,4</b>	<b>3,8</b>	<b>2,4</b>			<b>6,7</b>	<b>4,0</b>
<b>Orientada al mercado externo y agroindustria <sup>3/</sup></b>	<b>22,8</b>	<b>-11,2</b>	<b>-2,4</b>			<b>1,0</b>	<b>0,2</b>
Caña de azúcar	9,2	6,6	0,6	196,0	214,2	9,3	0,9
Maíz amarillo duro	5,8	-83,4	-3,4	14,7	14,0	-4,7	-0,2
Espárrago	4,1	-18,0	-0,6	3,9	3,5	-10,9	-0,4
Palta	0,8	6,8	0,1	2,3	2,3	2,0	0,0
Algodón rama	2,8	26,9	0,9	6,0	5,9	-1,5	-0,1
<b>Orientada al mercado interno <sup>3/</sup></b>	<b>34,6</b>	<b>11,2</b>	<b>4,8</b>			<b>10,9</b>	<b>3,7</b>
Papa	8,0	10,7	2,0	41,3	39,1	-5,3	-0,6
Alfalfa	6,8	6,0	0,4	56,5	58,3	3,2	0,2
Maíz choclo	3,7	4,8	0,1	15,3	22,6	47,6	2,2
Arroz	2,0	43,9	2,5	9,3	16,0	71,7	1,7
Trigo	1,7	-	-	0,0	0,0	-	-
Maíz amiláceo	1,6	85,6	0,4	0,7	0,7	2,2	0,0
Camote	1,2	-62,3	-0,5	3,7	3,6	-3,2	0,0
Cebada	0,8	-	-	0,0	0,0	-	-
Mango	0,8	-0,7	0,0	5,1	4,9	-2,8	0,0
Zapallo	0,4	-11,0	-0,1	2,2	2,2	0,3	0,0
Frijol grano seco	0,4	-94,2	-0,1	0,1	0,0	-73,9	-0,1
Arveja grano seco	0,5	-	-	0,0	0,0	-	-
<b>PRODUCCIÓN PECUARIA</b>	<b>42,6</b>	<b>3,3</b>	<b>1,2</b>			<b>-0,2</b>	<b>-0,1</b>
Carne de ave <sup>4/</sup>	21,8	6,7	1,2	7,3	7,3	0,2	0,0
Carne de vacuno <sup>4/</sup>	12,8	-0,1	0,0	2,0	2,0	0,0	0,0
Huevo	1,1	7,9	0,1	0,8	0,8	-7,8	-0,1
Carne de ovino <sup>4/</sup>	2,8	-1,0	0,0	0,3	0,3	-0,3	0,0
Leche	1,6	-0,5	0,0	4,5	4,5	-0,2	0,0
<b>SECTOR AGROPECUARIO</b>	<b>100,0</b>	<b>3,6</b>	<b>3,6</b>			<b>3,9</b>	<b>3,9</b>

1/ Cifras preliminares.

2/ Puntos porcentuales.

3/ VBP en nuevos soles a precios de 1994.

4/ Peso neto.

FUENTE: Ministerio de Agricultura - OIA

ELABORACIÓN: BCRP, Sucursal Trujillo. Departamento de Estudios Económicos.

- En cuanto al avance de las siembras, correspondiente a la actual campaña agrícola (2012/2013), se ha sembrado hasta marzo un total de 81,8 mil has., 1,3% más de lo instalado en igual periodo de la anterior campaña (80,8 mil has.). El aumento se ha generado, en los cultivos de arroz (33,5%), maíz amiláceo (6,8%), trigo (4,9%) y cebada (2,3%).

- El crecimiento de la **producción agrícola** se debe al dinamismo de los cultivos para el mercado interno, cuya producción creció 11,2%, principalmente, maíz amiláceo (85,6%), arroz (43,9%), papa (10,7%) y alfalfa (6,0%). Por su parte, los cultivos con destino a la agroindustria y exportación, contrajeron su producción en 11,2%, particularmente, maíz amarillo duro (-83,4%) y espárrago (-18,0%).
- La **producción pecuaria** creció 3,3%, en comparación a similar mes de 2012, y se sustentó en la mayor producción de huevos (7,9%) y carne de ave (6,7%).

### Superficie sembrada <sup>1/</sup>

(Hectáreas)

	Campaña agrícola <sup>2/</sup>		Variación	
	2011/2012	2012/2013	Absoluta	Porcentual
<b>CULTIVOS TRANSITORIOS</b>	<b>79 805</b>	<b>81 295</b>	<b>1 490</b>	<b>1,9</b>
Algodón	0	0	0	-
Arroz	3 626	4 840	1 214	33,5
Cebada	10 703	10 948	245	2,3
Frijol G.S	1 193	1 095	-98	-8,2
Maíz amarillo duro	8 608	8 124	-484	-5,6
Maíz amiláceo	9 803	10 469	666	6,8
Papa	10 019	9 738	-281	-2,8
Trigo	18 260	19 161	901	4,9
Otros	17 593	16 920	-673	-3,8
<b>CULTIVOS PERMANENTES</b>	<b>969</b>	<b>529</b>	<b>-441</b>	<b>-45,5</b>
Caña de azúcar	969	529	-441	-45,5
<b>Total</b>	<b>80 774</b>	<b>81 824</b>	<b>1 049</b>	<b>1,3</b>

1/ Cifras preliminares.

2/ De agosto a marzo.

Fuente: Gerencia Regional de Agricultura- Ancash.

Elaboración: BCRP, Sucursal Trujillo. Departamento de Estudios Económicos.

## La actividad pesquera se contrajo 28,5% interanual en marzo, por la menor captura de especies con destino al consumo humano directo...

### Producción pesquera 1/

(En TM)

	Marzo			Enero - Marzo		
	2012	2013	Var. % <sup>2/</sup>	2012	2013	Var. % <sup>2/</sup>
<b>Consumo Humano Directo</b>	<b>13 584</b>	<b>10 217</b>	<b>-28,5</b>	<b>45 359</b>	<b>34 217</b>	<b>-29,5</b>
. Desembarque Fresco	1 541	655	-57,5	3 270	2 499	-23,6
. Desembarque Congelado	3 121	3 063	-1,9	14 197	13 719	-3,4
. Desembarque Conserva	8 922	6 499	-27,2	27 892	17 999	-35,5
<b>Consumo Humano Indirecto</b>	<b>0</b>	<b>0</b>	<b>-</b>	<b>105 538</b>	<b>120 830</b>	<b>14,5</b>
. Anchoveta	0	0	-	105 538	120 830	14,5
<b>SECTOR PESCA</b>			<b>-28,5</b>			<b>-23,7</b>

1/ Cifras preliminares.

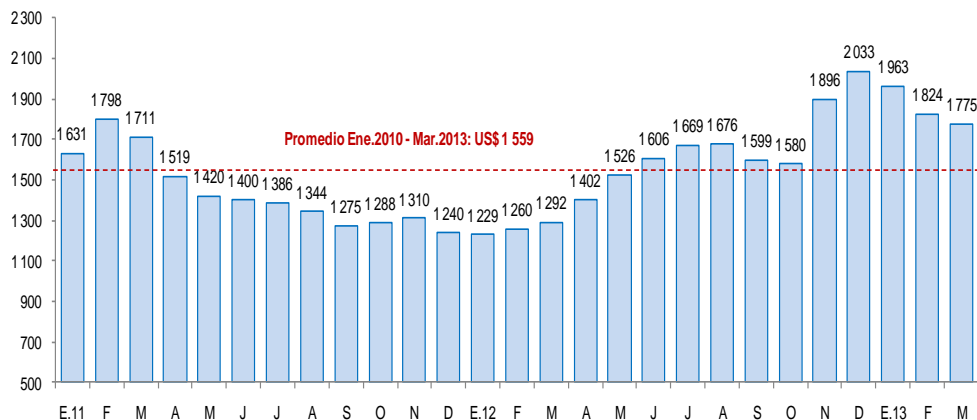
2/ Variación en valores reales.

3/ Información proporcionada por la Gerencia Regional de la Producción – Ancash.

Fuente: Ministerio de la Producción.

### Cotización de la harina de pescado

(US\$/tonelada - Hamburgo)



Fuente: Reuters y Bloomberg.

- La **actividad pesquera** se contrajo 28,5% interanual en marzo, por el menor desembarque de especies para consumo humano directo; en estado fresco (-57,5%), para elaborar conservas (-27,2%) y para congelado (-1,9%).
- Por su parte, la pesca para la elaboración de harina y aceite se encuentra suspendida por la veda a la anchoveta, su principal insumo.
- Con relación a la **temperatura superficial** del mar (TSM), frente al litoral del puerto de Chimbote, medida por IMARPE, registró en marzo un nivel promedio de 20,1 °C, inferior en 2,1 °C al nivel histórico normal (22,2°C).

## La producción minera se contrajo por cuarto mes consecutivo. En marzo, registró una caída de 8,8% interanual.

### Producción Minera

(Var. % respecto al mismo periodo del año anterior)

Mineral	Estructura Porcentual 2012 <sup>2/</sup>	Marzo			Enero - Marzo		
		2013	Var.% anual	Contribución al crecimiento <sup>3/</sup>	2013	Var.% anual	Contribución al crecimiento <sup>3/</sup>
<b>Cobre (TMF)</b>	62,6	31 697	-16,4	-9,6	83 740	-16,3	-9,4
<b>Zinc (TMF)</b>	24,9	32 972	10,0	2,6	95 371	13,0	3,6
<b>Plata (Onzas troy)</b>	6,4	1 742 773	4,3	0,3	4 330 964	-3,6	-0,3
<b>Oro (Onzas troy)</b>	3,1	7 550	-19,0	-0,6	19 915	-38,2	-1,4
<b>Molibdeno (TMF)</b>	2,2	453	-41,5	-1,5	951	-38,4	-1,0
<b>Plomo (TMF)</b>	0,8	1 474	-3,3	0,0	4 803	6,1	0,0
<b>TOTAL<sup>2/</sup></b>	<b>100,0</b>		<b>-8,8</b>	<b>-8,8</b>		<b>-8,6</b>	<b>-8,6</b>

1/ Cifras preliminares.

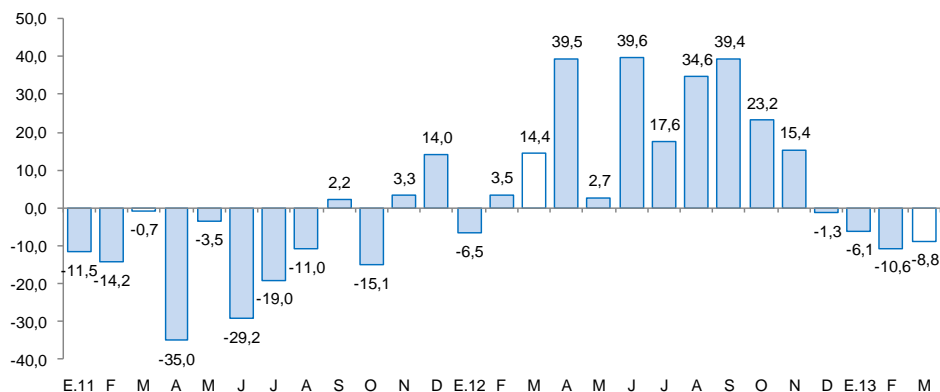
2/ A precios de 1994.

3/ En puntos porcentuales.

Fuente: Ministerio de Energía y Minas - MINEM.

### Producción minera

(Var.% respecto a similar mes del año anterior)



Fuente: MINEM

- La **producción minera** sigue en caída por cuarto mes consecutivo. En marzo decreció 8,8%, y acumuló en el primer trimestre del año, un descenso de 8,6%. El resultado del mes se sustenta en la menor extracción de cobre (-16,4%), principalmente, por parte de la empresa Antamina (-17,2%) ante menores leyes del mineral. Asimismo, se redujo la producción de oro (-19,0%) y molibdeno (-41,5%). En tanto, atenuó el resultado, la mayor producción de zinc (10,0%).
- El **precio del cobre**<sup>1/</sup> bajó 5,1% en marzo, registrando una cotización promedio de US\$/TM. 7 663. La cotización del cobre disminuyó por perspectivas de que China adoptará medidas para anclar las expectativas de inflación, las que se sumarían a las adoptadas en el mercado inmobiliario, así como por el aumento de los inventarios de cobre en los almacenes de Shanghai.
- La **cotización del zinc**<sup>1/</sup> disminuyó 9,1% en marzo, alcanzando una cotización promedio mensual de US\$/TM. 1 936. La caída en el precio se debió a las perspectivas de menor demanda tras temores de agravamiento de la crisis de deuda europea y por expectativas que la sobreoferta de zinc se mantendría por la compra anunciada de 45 mil TM del gobierno chino, para incrementar sus reservas estratégicas.

1/ London Metal Exchange. Fuente: Bloomberg.

La producción industrial cayó en marzo 14,3% interanual, por la menor actividad de las ramas primaria (-18,8%) y no primaria (-11,3%). En el primer trimestre del año, el sector decreció 9,0%.

## Producción manufacturera 2012 1/

(Variación % respecto al mismo periodo del año anterior)

Ramas de actividad	Estructura porcentual 2012 2/	Marzo 2013		Enero - Marzo 2013	
		Var. %	Contribución al crecimiento 3/	Var. %	Contribución al crecimiento 3/
<b>MANUFACTURA PRIMARIA</b>	<b>51,9</b>	<b>-18,8</b>	<b>-7,4</b>	<b>-18,3</b>	<b>-9,1</b>
<b>Harina y aceite de pescado</b>	<b>21,9</b>	<b>-100,0</b>	<b>-0,9</b>	<b>1,0</b>	<b>0,1</b>
Harina de Pescado	17,9	-100,0	-0,2	10,7	0,9
Aceite de Pescado	3,9	-100,0	-0,7	-46,1	-0,8
<b>Conservas y productos congelados de pescado</b>	<b>21,0</b>	<b>-28,1</b>	<b>-7,8</b>	<b>-32,5</b>	<b>-10,0</b>
Conservas de de Pescado	11,2	-48,7	-8,4	-54,7	-8,4
Pescado Congelado	9,7	5,8	0,6	-10,6	-1,6
<b>Azúcar</b>	<b>9,1</b>	<b>12,2</b>	<b>1,3</b>	<b>8,4</b>	<b>0,8</b>
<b>MANUFACTURA NO PRIMARIA</b>	<b>48,1</b>	<b>-11,3</b>	<b>-6,9</b>	<b>0,3</b>	<b>0,2</b>
<b>Bebidas alcohólicas</b>	<b>0,3</b>	<b>-100,0</b>	<b>-0,5</b>	<b>-73,6</b>	<b>-0,2</b>
Alcohol Etílico	0,3	-100,0	-0,5	-73,6	-0,2
<b>Sustancias químicas básicas</b>	<b>7,9</b>	<b>-1,6</b>	<b>-0,2</b>	<b>10,9</b>	<b>0,8</b>
Oxígeno	6,6	-4,1	-0,4	11,1	0,7
Nitrógeno	1,0	18,7	0,2	11,6	0,1
Acetileno	0,3	-0,5	0,0	3,2	0,0
<b>Industria de hierro y acero</b>	<b>39,9</b>	<b>-12,4</b>	<b>-6,2</b>	<b>-1,1</b>	<b>-0,5</b>
Productos Siderúrgicos	39,9	-12,4	-6,2	-1,1	-0,5
<b>SECTOR MANUFACTURERA</b>	<b>100,0</b>	<b>-14,3</b>	<b>-14,3</b>	<b>-9,0</b>	<b>-9,0</b>

1/ Cifras preliminares.

2/ A precios de 1994.

3/ En puntos porcentuales.

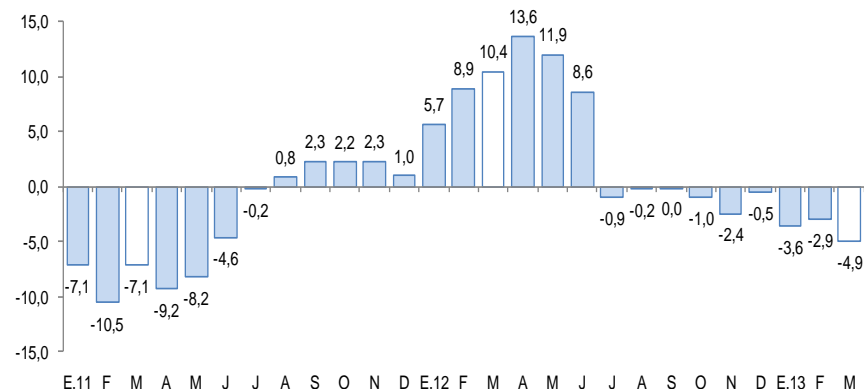
Fuente: Ministerio de la Producción y Empresas.

Elaboración: BCRP, Sucursal Trujillo. Departamento de Estudios Económicos.

- La menor actividad de la **industria primaria**, se sustenta en el rubro pesquero, que por restricciones de materia prima, disminuyó en 28,1%, la producción de conservas y congelados de pescado. Por su parte, la producción de azúcar aumentó en el mes 12,2%.
- La **industria no primaria** se contrajo 11,3 por ciento, en marzo, por la menor producción de productos siderúrgicos (-12,4%) y productos químicos (-1,6%), contribuyendo también la no producción de alcohol etílico.

## Manufactura no primaria

(Var. % anual del promedio móvil 12 meses del IVF a precios de 1994)



## La construcción se contrajo 15,8% interanual, por la culminación de algunas obras del sector público y menor inversión privada.

### Principales indicadores del sector construcción

	Marzo			Enero - Marzo		
	2012	2013	Var. %	2012	2013	Var. %
Despacho de cemento (T.m.)	11 922	9 643	-19,1	35 535	34 737	-2,2
Venta de concreto (m <sup>3</sup> )	5 297	5 095	-3,8	18 133	19 962	10,1
<b>Variación del sector 1/</b>			<b>-15,8</b>			<b>0,7</b>

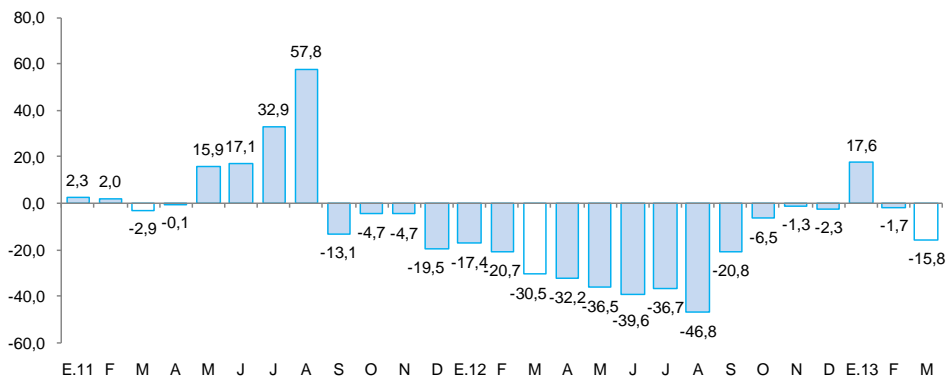
1/ A precios de 1994

Fuente: Cementos Pacasmayo S.A.

- En marzo, la construcción retrocedió 15,8%, en términos interanuales, siendo el segundo mes consecutivo que registra un comportamiento recesivo, luego de haber iniciado el año con un crecimiento de 17,6%. El comportamiento se atribuye a la culminación de algunas obras del sector público, como a la menor inversión del sector privado.
- En el primer trimestre del año, la construcción acumuló una ligera expansión (0,7%), respecto a igual periodo de 2012. Las ventas de concreto aumentaron 10,1%, aunque los despachos locales de cemento disminuyeron 2,2%.

### Sector construcción 1/

(Var.% real con respecto a similar mes del año anterior)



1/ A precios de 1994. Comprende los despachos de cemento y de concreto.

Fuente: Cementos Pacasmayo S.A.A.

**En marzo, el Índice de Precios al Consumidor en la ciudad de Chimbote aumentó 0,49%, frente al mes anterior y acumuló una inflación anual de 2,35%.**

## Ciudad de Chimbote: Inflación por grandes grupos de consumo, Marzo 2013

	Ponderación <sup>1/</sup>	Variación porcentual		
		Mensual	Acumulada <sup>2/</sup>	Anualizada <sup>3/</sup>
<b>Índice General</b>	<b>100,0</b>	<b>0,49</b>	<b>0,21</b>	<b>2,35</b>
1. Alimentos y Bebidas	44,9	0,54	-0,31	2,19
2. Vestido y Calzado	6,4	0,10	0,24	0,77
3. Alquiler de Vivienda, Comb. y Electricidad	6,9	0,49	1,63	-0,03
4. Muebles, Enseres y Mant. Viv.	5,6	0,02	0,38	2,31
5. Cuidados y Conservación de la Salud	3,1	0,17	0,33	2,26
6. Transportes y Comunicaciones	14,1	0,29	-0,22	3,18
7. Esparc, Divers, Serv. Cult. y Ens.	11,2	1,17	1,63	4,46
8. Otros Bienes y Servicios	7,9	0,39	0,90	2,37

1/ Año base 2009 =100.

2/ Con respecto a diciembre 2012.

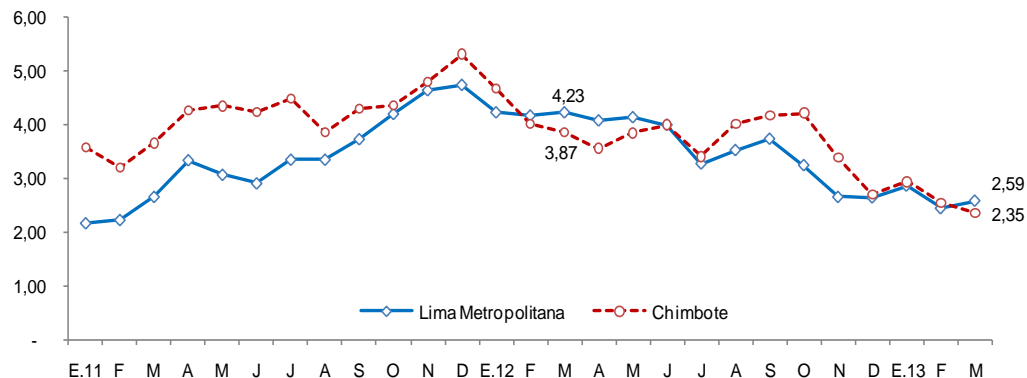
3/ Últimos 12 meses.

Fuente: Instituto Nacional de Estadística e Informática – INEI.

- En marzo, el Índice de Precios al Consumidor, en la **ciudad de Chimbote**, creció 0,49%, respecto al mes anterior y acumula una inflación anual de 2,35%. La inflación mensual se sustentó en el alza de precios en el grupo de Alimentos y bebidas (0,54%), Alquiler de Vivienda, Combustible y Electricidad (0,49%), Otros Bienes y Servicios (0,39%) y Transporte y Comunicaciones (0,29%) principalmente.
- Los productos alimenticios que más subieron de precio fueron: fresa (33,3%), piña (28,4%), arveja verde criolla (23,1%), espinaca (17,8%) y maíz morado (17,7%).

## Ciudad de Chimbote: Inflación últimos doce meses

(Variación % respecto a similar mes del año anterior)





**El Índice de Precios al Consumidor en la ciudad de Huaraz aumentó 0,61% en marzo, respecto al mes anterior y acumula una inflación de 1,41%, en los últimos doce meses.**

## Ciudad de Huaraz: Inflación por grandes grupos de consumo, Marzo 2013

	Ponderación <sup>1/</sup>	Variación porcentual		
		Mensual	Acumulada <sup>2/</sup>	Anualizada <sup>3/</sup>
<b>Índice General</b>	<b>100,0</b>	<b>0,61</b>	<b>0,03</b>	<b>1,41</b>
1. Alimentos y Bebidas	47,2	0,26	-0,98	1,23
2. Vestido y Calzado	5,8	0,40	0,61	1,82
3. Alquiler de Vivienda, Comb. y Electricidad	8,0	0,29	1,08	0,59
4. Muebles, Enseres y Mant. Viv.	5,7	-0,16	0,05	0,47
5. Cuidados y Conservación de la Salud	3,4	0,10	-0,16	0,90
6. Transportes y Comunicaciones	12,3	0,99	-0,07	1,68
7. Esparc, Divers, Serv. Cult. y Ens.	11,5	2,66	2,87	2,23
8. Otros Bienes y Servicios	6,2	0,38	1,31	2,57

1/ Año base 2009 =100.

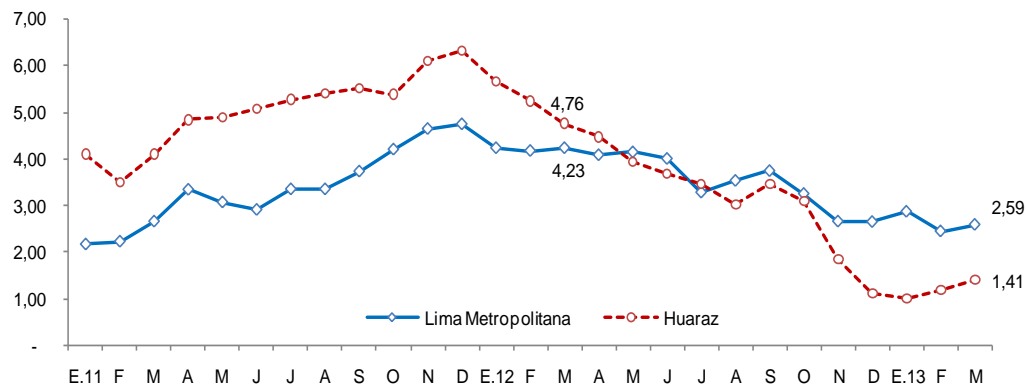
2/ Con respecto a diciembre 2012.

3/ Últimos 12 meses.

Fuente: Instituto Nacional de Estadística e Informática – INEI.

## Ciudad de Huaraz: Inflación últimos doce meses

(Variación % respecto a similar mes del año anterior)



- El Índice de Precios al Consumidor en la **ciudad de Huaraz**, aumentó 0,61%, respecto al mes anterior y acumula una inflación de 1,41%, en los últimos doce meses.
- En la inflación mensual contribuyó el alza de precios que se generó en todos los grupos de consumo, con excepción de Muebles, Enseres y Mantenimiento de Vivienda (-0,1%). Las mayores alzas se registraron en los grupos de Esparcimiento, Diversión, Servicios culturales y Enseñanza (2,66%), Transportes y Comunicaciones (0,99%) y vestido y calzado (0,40%).
- En el grupo de Alimentos y Bebidas los precios aumentaron 0,26% y los productos con mayor incremento fueron: naranja de mesa (19,2%), tomate italiano (15,9%), lechuga (11,3%), yuca blanca (10,4%) y harina de chuño (10,2%).

**El crédito al sector privado aumentó 1,7% interanual en marzo, en términos reales, acumulando un saldo de S/. 2 235 millones, del cual el 77,1% se encuentra en moneda nacional.**

## Crédito Directo del Sistema Financiero

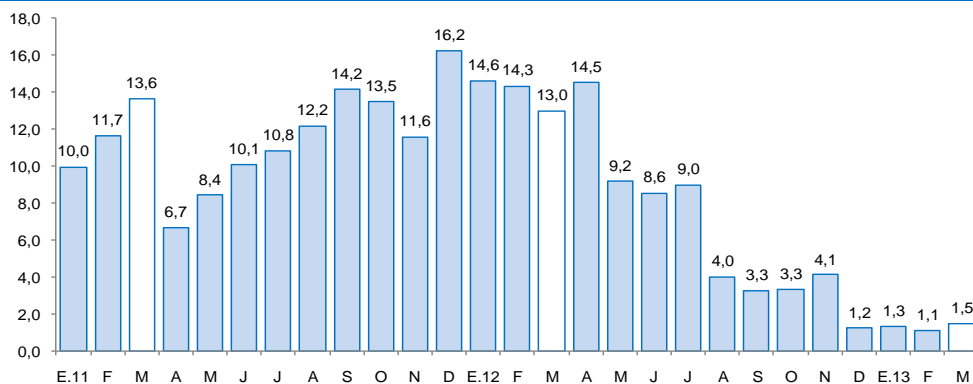
	Estructura % Marzo 2013	Marzo 2013 (Millones de S./)	Var. % real anual	Contribución al Crecimiento 1/
<b>Banco de la Nación</b>	<b>4,4</b>	<b>99</b>	<b>4,7</b>	<b>0,2</b>
<b>Agrobanco</b>	<b>0,1</b>	<b>1</b>	<b>0,0</b>	<b>0,0</b>
<b>Banca múltiple</b>	<b>69,8</b>	<b>1 560</b>	<b>1,5</b>	<b>1,0</b>
<b>Instituciones no bancarias</b>	<b>25,7</b>	<b>575</b>	<b>1,5</b>	<b>0,4</b>
Cajas municipales	11,8	263	-0,7	-0,1
Cajas rurales	3,2	71	-8,8	-0,3
Edpymes	0,3	6	112,3	0,1
Financieras	10,5	234	6,5	0,6
<b>TOTAL</b>	<b>100,0</b>	<b>2 235</b>	<b>1,7</b>	<b>1,7</b>
En moneda nacional	77,1	1 723	10,1	7,2
En moneda extranjera	22,9	512	-19,0	-5,5

1/ En puntos porcentuales.

Fuente: SBS.

## Evolución del crédito en las instituciones financieras<sup>1/</sup>

(Var.% real con respecto a similar mes del año anterior)



1/ Comprende el crédito otorgado por la banca múltiple e instituciones no bancarias.

Fuente: SBS.

- Por **tipo de moneda**, el crédito en nuevos soles aumentó 10,1%, mientras que el crédito en dólares, por el contrario, disminuyó 19,0%.
- En el **crédito por tipo**, lo destinado a financiar el consumo creció a mayor ritmo (14,2%). Le siguen en dinamismo, el crédito hipotecario (12,4%) y el crédito a la pequeña empresa (8,8%); mientras que el crédito corporativo y a grandes y medianas empresas se contrajo en 17,7%, asimismo, el crédito a la microempresa (-5,3%).
- En el departamento 30 entidades financieras otorgan crédito a hogares y empresas, de las cuales 5 concentran el 65,0% del mercado. Entre ellas, destacan: BCP (26,6%), BBVA Banco Continental (14,2%), Scotiabank (9,6%), Interbank (7,7%) y Financiera Edyficar (6,9%).
- Por su parte, la **morosidad en el crédito**, alcanzó en marzo un nivel de 4,5%, 1,2 puntos porcentuales por encima de la cifra registrada en igual mes del pasado año. En la banca múltiple, la morosidad es de 3,1%; mientras que en las instituciones no bancarias, 8,8%, registrando las Cajas Municipales y las Cajas Rurales los mayores niveles de mora, con 12,1% y 8,6%, respectivamente.

En marzo, los depósitos del sistema financiero disminuyeron, en términos reales, 5,8% interanual. La caída se registró tanto en los depósitos en moneda extranjera (-16,0%) como en moneda nacional (-3,1%).

### Depósitos en el Sistema Financiero

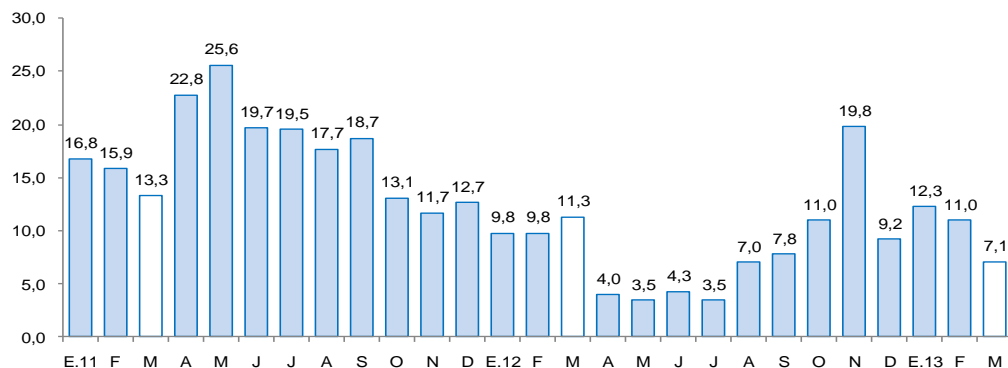
	Estructura % Marzo 2013	Marzo 2013 (Millones de S/.)	Var.% real anual	Contribución al crecimiento 1/
<b>Banco de la Nación</b>	<b>28,2</b>	<b>500</b>	<b>-20,1</b>	<b>-6,7</b>
<b>Instituciones bancarias</b>	<b>58,4</b>	<b>1 034</b>	<b>1,6</b>	<b>0,9</b>
<b>Instituciones no bancarias</b>	<b>13,4</b>	<b>237</b>	<b>0,2</b>	<b>0,0</b>
Cajas municipales	10,7	190	-0,3	0,0
Cajas rurales	2,1	37	2,9	0,1
Financieras	0,6	10	-0,5	0,0
<b>TOTAL SISTEMA FINANCIERO</b>	<b>100,0</b>	<b>1 770</b>	<b>-5,8</b>	<b>-5,8</b>
<b>Vista</b>	<b>26,9</b>	<b>476</b>	<b>-22,2</b>	<b>-7,2</b>
<b>Ahorro</b>	<b>38,6</b>	<b>684</b>	<b>7,1</b>	<b>2,4</b>
<b>A plazos</b>	<b>34,5</b>	<b>611</b>	<b>-3,0</b>	<b>-1,0</b>
<b>En moneda nacional</b>	<b>81,3</b>	<b>1 440</b>	<b>-3,1</b>	<b>-2,5</b>
<b>En moneda extranjera</b>	<b>18,7</b>	<b>331</b>	<b>-16,0</b>	<b>-3,4</b>

1/ En puntos porcentuales.

Fuente: SBS.

### Evolución de los ahorros en el sistema financiero 1/

(Var.% real con respecto a similar mes del año anterior)



1/ Comprende los depósitos en la banca múltiple e instituciones no bancarias.

Fuente: SBS.

- Los depósitos en **moneda extranjera** disminuyeron en las instituciones no bancarias (-17,2%) y la banca múltiple (-15,9%) y se registró en todas las modalidades. Los depósitos a plazo, cayeron 12,9%, en las instituciones no bancarias y 12,8%, en la banca múltiple.
- En cuanto a los depósitos en **moneda nacional**, disminuyeron 3,9% en la banca múltiple pero aumentaron 1,7%, en las instituciones no bancarias.
- Al finalizar marzo, los depósitos totales suman S/. 1 770,5 millones, de los cuales el 81,3%, se encuentra en moneda nacional.
- En lo referente a la **participación institucional**, en la captación de depósitos, tres instituciones reciben el 68,2% de los recursos. El Banco de la Nación, 28,2%; el BCP, 25,6%; y el BBVA Banco Continental, 14,4%. Por su parte, el conjunto de entidades no bancarias, registran una participación de 13,5%.