



Ancash: Síntesis de Actividad Económica - Febrero 2013 -

**Departamento de Estudios Económicos
Sucursal Trujillo**

Viernes, 26 de Abril de 2013

Actividad económica retrocedió 3,7% interanual, en el primer bimestre del año...

Indicador de Actividad Económica ^{1/2/} - Crecimiento acumulado Enero – Febrero 2013/2012

Crecimiento sectorial	Part.% 2007 3/	Var.% Ene-Feb. 2013/2012	Contribución al crecimiento 4/	Principales razones
Agropecuario	5,9	4,1	0,2	▲ Mayor producción de maíz choclo, maíz amarillo duro, caña de azúcar, arroz, entre otros.
Pesca	1,8	-41,8	-0,8	▼ Menor captura de especies destinadas a la elaboración de congelados y conservas de pescado.
Minería	30,2	-8,4	-2,5	▼ Disminución de la producción de la producción de cobre, plata y molibdeno por parte de la empresa Antamina. En tanto la menor producción de oro se sustentó en la caída de la extracción de oro en la empresa Barrick Misquichilca por menores leyes del mineral.
Manufactura	14,7	-14,0	-2,1	▼ Reducción de la elaboración de congelados y conservas de pescado debido a restricciones de materia prima, principalmente.
Construcción	5,7	8,7	0,5	▲ Mayor inversión privada. Prosiguen los proyectos inmobiliarios así como la ejecución de obras civiles en la empresa Siderperú y en San Jacinto, entre otros.
Electricidad y agua	3,4	0,5	0,0	▲ Mayor generación de electricidad (0,8%), que contrarrestó la caída de la producción de agua (-3,8%).
Servicios gubernamentales	6,1	15,3	0,9	▲ Mayor consumo del Gobierno Regional en adquisición de bienes y servicios.
Servicios financieros	1,8	1,1	0,0	▲ Crecimiento del crédito de consumo e hipotecario. En tanto, se observa una contracción de los depósitos, tanto a la vista como a plazos, así como del crédito otorgado a grandes y medianas empresas.
Indicador Global	69,6	-3,7	-3,7	▼

- (1) Es un indicador parcial de la actividad económica de la región que alcanza una cobertura de 69,6 por ciento del valor agregado bruto de la producción regional según cifras del Instituto Nacional de Estadística e Informática (INEI).
- (2) Actualizado con información al 19 de abril de 2013.
- (3) Considera la estructura productiva de la región para el año 2007 según cifras del INEI. En el caso de los servicios financieros se considera como ponderación el promedio nacional para dicho año (1,8 por ciento).
- (4) En puntos porcentuales.

Fuentes: MINAG, MINEM, Gerencia Regional de la Producción, PRODUCE, Seda Chimbote, EPS Chavín, MEF, SBS y Empresas.
Elaboración: Sucursal Trujillo. Departamento de Estudios Económicos.

La actividad agropecuaria creció en febrero 8,5% interanual, por expansión del subsector agrícola (13,4%) y pecuaria (1,4%).

Producción de principales productos agropecuarios ^{1/}

(En toneladas)

	Estructura Porcentual 2012 ^{2/}	Febrero		Enero - Febrero			
		Var.% anual	Contribución al crecimiento ^{3/}	2012	2013	Var.% anual	Contribución al crecimiento ^{3/}
PRODUCCIÓN AGRÍCOLA	57,3	13,4	7,9			8,6	4,9
Orientada al mercado externo y agroindustria	22,7	24,4	6,6			6,5	1,8
Caña de azúcar	9,2	19,8	1,8	127 418	141 049	10,7	1,1
Maíz amarillo duro	5,8	83,0	2,4	9 462	13 092	38,4	1,7
Espárrago	4,1	-5,6	-0,2	2 462	2 295	-6,8	-0,2
Palta	0,8	5,7	0,1	1 374	1 356	-1,3	0,0
Algodón rama	2,8	23,7	2,5	4 905	4 513	-8,0	-0,7
Orientada al mercado interno	34,6	4,1	1,3			10,7	3,1
Papa	8,0	-40,1	-4,8	17 468	12 738	-27,1	-2,2
Alfalfa	6,8	1,0	0,1	37 069	37 691	1,7	0,1
Maíz choclo	3,7	84,3	3,2	11 548	18 658	61,6	3,4
Arroz	2,0	271,9	2,4	1 140	4 240	271,9	1,3
Trigo	1,7	-	-	0	0	-	-
Maíz amiláceo	1,6	-67,8	-0,3	388	110	-71,7	-0,2
Camote	1,2	20,2	0,2	2 353	3 095	31,5	0,3
Cebada	0,8	-	-	0	0	-	-
Mango	0,8	-5,8	-0,1	2 799	2 673	-4,5	-0,1
Zapallo	0,4	16,0	0,1	919	1 063	15,7	0,0
Frijol grano seco	0,4	68,8	0,0	34	22	-36,8	0,0
Arveja grano seco	0,5	-	-	0	0	-	-
PRODUCCIÓN PECUARIA	42,7	1,4	0,6			-1,9	-0,8
Carne de ave ^{4/}	21,9	3,8	0,8	4 921	4 778	-2,9	-0,6
Carne de vacuno ^{4/}	12,7	0,1	0,0	1 343	1 344	0,1	0,0
Huevo	1,1	-19,8	-0,2	594	510	-14,1	-0,2
Carne de ovino ^{4/}	2,8	0,1	0,0	204	204	0,1	0,0
Leche	1,6	0,0	0,0	2 995	2 995	0,0	0,0
SECTOR AGROPECUARIO	100,0	8,5	8,5			4,1	4,1

1/ Cifras preliminares.

2/ A precios de 1994.

3/ Puntos porcentuales.

4/ Peso neto.

Fuente: Ministerio de Agricultura - OIA

Elaboración: BCRP, Sucursal Trujillo. Departamento de Estudios Económicos.

- La expansión **agrícola** interanual en febrero se sustentó en el crecimiento de los cultivos orientados tanto para la exportación y agroindustria (24,4%) como para el mercado interno (4,1%). En el primer grupo, sobresalen, el maíz amarillo duro (83%), algodón rama (23,7%) y caña de azúcar (19,8%). En el segundo grupo, maíz choclo (84,3%) y arroz (271,9%).
- La **actividad pecuaria** creció en febrero 1,4%, en comparación a similar mes de 2012, básicamente, por la mayor producción de carne de ave (3,8%). La producción de carne de ovino, porcino y vacuno registraron variaciones positivas mínimas. Contrario a los demás, la producción de huevos disminuyó (-19,8%).

En lo que va de la actual campaña agrícola (ago 2012/feb 2013) las siembras aumentaron ligeramente. Las condiciones hídricas fueron menos favorables, respecto a la campaña anterior

Campaña agrícola - Superficie sembrada 1/

(Hectáreas)

	Campaña agrícola ^{2/}		Variación	
	2011/2012	2012/2013	Absoluta	Porcentual
CULTIVOS TRANSITORIOS	74 916	75 686	770	1,0
Algodón	0	0	0	-
Arroz	3 626	4 840	1 214	33,5
Cebada	10 384	10 341	- 43	-0,4
Frijol G.S	938	767	- 171	-18,2
Maíz amarillo duro	6 242	6 522	280	4,5
Maíz amiláceo	9 802	10 449	647	6,6
Papa	9 956	9 699	- 257	-2,6
Trigo	17 599	18 465	866	4,9
Otros	16 369	14 603	-1 766	-10,8
CULTIVOS PERMANENTES	857	416	- 442	-51,5
Caña de azúcar	857	416	- 442	-51,5
Total	75 773	76 102	328	0,4

1/ Cifras preliminares.

2/ De agosto a febrero.

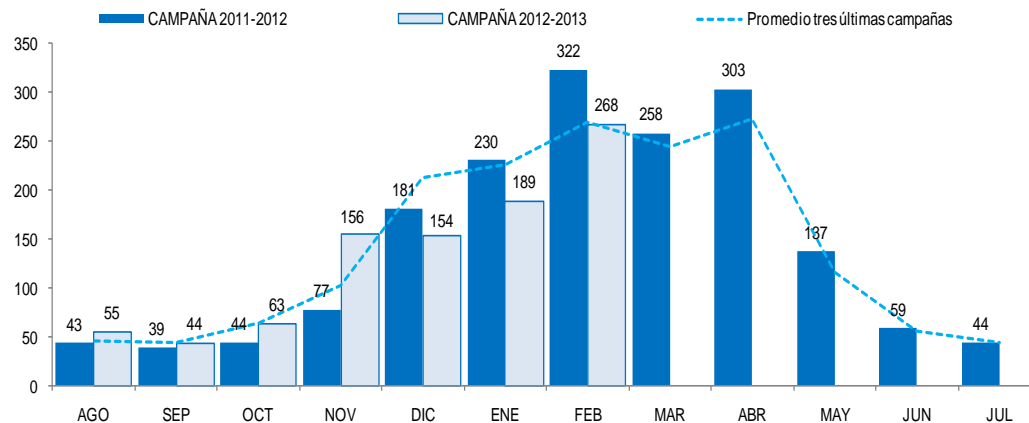
Fuente: Gerencia Regional de Agricultura- Ancash.

Elaboración: BCRP, Sucursal Trujillo. Departamento de Estudios Económicos.

- En cuanto al avance de las siembras, correspondiente a la actual campaña agrícola (2012/2013), se ha sembrado hasta el mes de febrero un total de 76,1 mil has., 0,4% más de lo instalado en igual periodo de la anterior campaña (75,8 mil has.). El aumento se ha generado, principalmente, en los cultivos de arroz (33,5%), maíz amiláceo (6,6%), trigo (4,9%) y maíz amarillo duro (4,5%).

Caudal promedio mensual del Río Santa

(En m³/seg.)



Fuente: Gerencia Regional de Agricultura de La Libertad.

La actividad pesquera se contrajo en febrero 24,5% interanual, por el menor desembarque de especies para el consumo humano directo...

Producción pesquera 1/

(En TM)

	Febrero			Enero - Febrero		
	2012	2013	Var. % ^{2/}	2012	2013	Var. % ^{2/}
Consumo Humano Directo	10 236	8 351	-24,5	31 775	16 577	-54,3
. Desembarque Fresco	848	559	-34,1	1 729	1 844	6,7
. Desembarque Congelado	3 718	3 834	3,1	11 076	8 454	-23,7
. Desembarque Conserva	5 670	3 958	-30,2	18 970	6 279	-66,9
Consumo Humano Indirecto	0	0	-	105 538	120 620	14,3
. Anchoqueta	0	0	-	105 538	120 620	14,3
SECTOR PESCA			-24,5			-41,8

1/ Cifras preliminares.

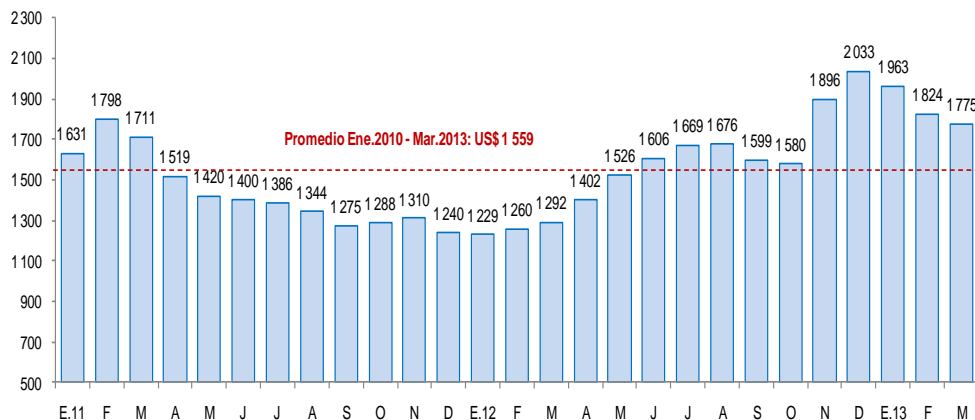
2/ Variación en valores reales.

3/ Información proporcionada por la Gerencia Regional de la Producción – Ancash.

Fuente: Ministerio de la Producción.

Cotización de la harina de pescado

(US\$/tonelada - Hamburgo)



Fuente: Reuters y Bloomberg.

- En febrero, la **actividad pesquera** se contrajo 24,5% frente a similar mes de 2012, por el menor desembarque de especies orientadas, tanto al consumo en estado fresco (-34,1%) como para la elaboración de conservas (-30,2%). Por el contrario, aumentó el desembarque para congelado (3,1%), atenuando la caída del sector.
- La **pesca de anchoqueta** para la elaboración de harina y aceite, se encuentra suspendida por veda, al encontrarse la especie en proceso reproductivo.
- Con relación a la **temperatura superficial** del mar (TSM), frente al litoral del puerto de Chimbote, medida por IMARPE, registró en el segundo mes de 2013 un valor promedio de 20,7 °C, inferior en 1,4 °C al nivel histórico normal (22,1°C).

La producción minera se contrajo por tercer mes consecutivo.

Producción Minera

(Var. % respecto al mismo periodo del año anterior)

Mineral	Estructura Porcentual 2012 ^{2/}	Febrero			Enero - Febrero		
		2013	Var.%	Contribución al crecimiento ^{3/}	2013	Var.%	Contribución al crecimiento ^{3/}
Cobre (TMF)	62,6	27 563	-14,2	-8,2	52 042	-16,3	-9,3
Zinc (TMF)	24,9	27 564	-1,9	-0,5	62 400	14,6	4,1
Plata (Onzas troy)	6,4	1 310 326	-2,7	-0,2	2 588 190	-8,4	-0,6
Oro (Onzas troy)	3,1	5 776	-44,1	-1,7	12 364	-46,0	-2,0
Molibdeno (TMF)	2,2	417	-10,6	-0,3	498	-35,3	-0,8
Plomo (TMF)	0,8	1 728	26,0	0,2	3 330	10,9	0,1
SECTOR PESCA ^{2/}	100,0		-10,6	-10,6		-8,4	-8,4

1/ Cifras preliminares.

2/ A precios de 1994.

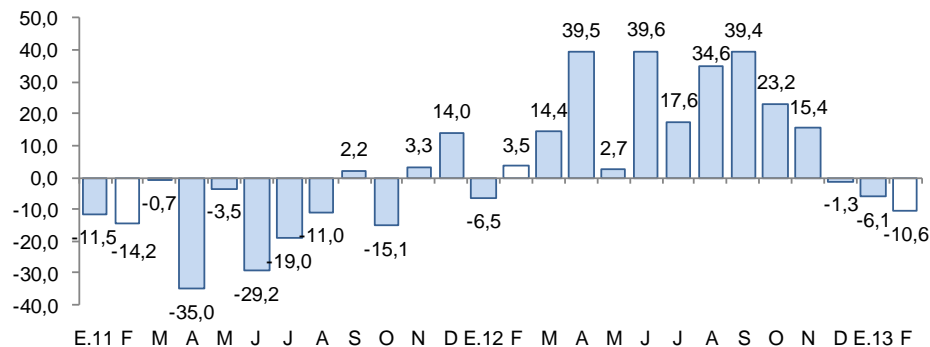
3/ En puntos porcentuales.

Fuente: Ministerio de Energía y Minas - MINEM.

- La **producción minera** cayó en febrero 10,6%, respecto a igual mes del pasado año, por la menor producción en todos los metales, con excepción de plomo (26%). En el caso de cobre, que representa el 63% del VBP del sector, la caída se explica por la menor producción de Antamina (-14,9% interanual) por menores ley del mineral extraído.
- El **precio del cobre** subió 0,3% en febrero, ascendiendo a una cotización promedio de US\$/TM 8 070. La cotización del cobre subió ligeramente por la publicación de datos positivos de manufactura de China a inicios de mes, que favoreció las expectativas de demanda. El dato de crecimiento de la producción minera en 9% anual (décimo mes de crecimiento consecutivo de la oferta) limitó la subida.

Producción minera

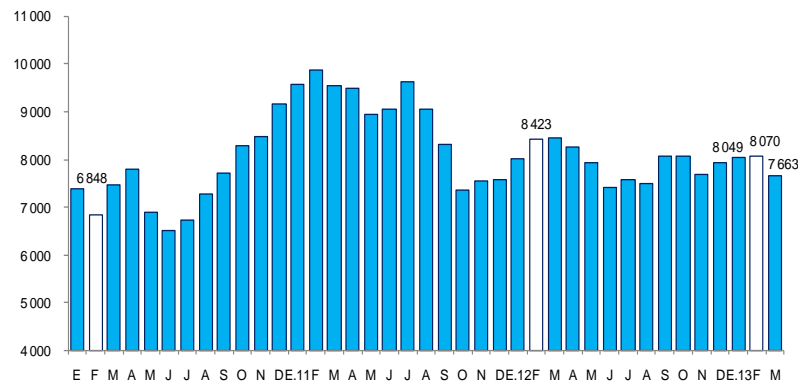
(Var.% respecto a similar mes del año anterior)



Fuente: MINEM

Cotización internacional de cobre

(US\$/TM. promedio mensual – London Metal Exchange)



Fuente: Bloomberg.

En febrero, la manufactura creció 2,9% interanual por el dinamismo de la industria no primaria (15,2%); a diferencia de la industria primaria, cuya actividad se contrajo 15,5%. En el primer bimestre el sector se contrajo 14% interanual.

Producción manufacturera 2012 1/

(Variación % respecto al mismo periodo del año anterior)

Ramras de actividad	Estructura porcentual 2012 2/	Enero 2013		Enero - Febrero 2013	
		Var.%	Contribución al crecimiento 3/	Var.%	Contribución al crecimiento 3/
MANUFACTURA PRIMARIA	51,9	-15,5	-6,2	-31,2	-17,0
Harina y aceite de pescado	21,9	-100,0	-0,7	3,1	0,4
Harina de Pescado	17,9	-100,0	-0,2	10,9	1,2
Aceite de Pescado	3,9	-100,0	-0,5	-39,5	-0,8
Conservas y productos congelados de pescado	21,0	-25,0	-6,6	-55,9	-18,0
Conservas de de Pescado	11,2	-47,6	-6,4	-76,2	-11,1
Pescado Congelado	9,7	-1,6	-0,2	-39,1	-6,8
Azúcar	9,1	8,0	1,0	6,6	0,6
MANUFACTURA NO PRIMARIA	48,1	15,2	9,1	6,5	3,0
Bebidas alcohólicas	0,3	68,1	0,1	-42,5	-0,1
Alcohol Etílico	0,3	68,1	0,1	-42,5	-0,1
Sustancias químicas básicas	7,9	15,0	1,4	18,4	1,2
Oxígeno	6,6	19,1	1,6	20,4	1,2
Nitrógeno	1,0	-10,5	-0,1	7,6	0,1
Acetileno	0,3	-1,7	0,0	5,1	0,0
Industria de hierro y acero	39,9	15,1	7,6	4,7	1,8
Productos Siderúrgicos	39,9	15,1	7,6	4,7	1,8
SECTOR MANUFACTURERA	100,0	2,9	2,9	-14,0	-14,0

1/ Cifras preliminares.

2/ A precios de 1994.

3/ En puntos porcentuales.

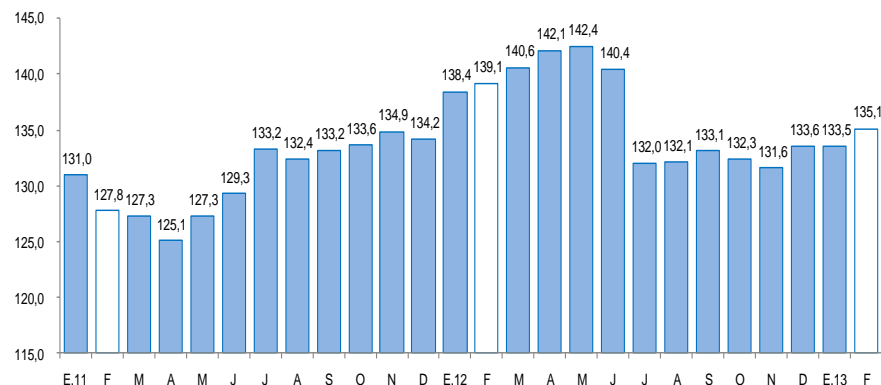
Fuente: Ministerio de la Producción y Empresas.

Elaboración: BCRP, Sucursal Trujillo. Departamento de Estudios Económicos.

- El retroceso de la **industria primaria** (-15,5%) se generó por el bajo nivel de producción de la industria de conservas y congelados de pescado (-25%) ligada a restricciones de materia prima; además, de la paralización de la industria de harina y aceite de pescado, por veda de su principal insumo (anchoveta). En cambio, la industria azucarera se expandió 8%, por mayor molienda de caña de azúcar (pasó de 62 mil a 74,3 mil Tm.).
- En el mes, el avance del **subsector no primario** (15,2%) obedece a la mayor producción de productos siderúrgicos (barras, 15,1%), oxígeno (19,1%) y alcohol etílico (68,1%).

Manufactura no primaria

(Promedio móvil 12 meses del IVF a precios de 1994, Índice Base 2007=100)



Crecimiento interanual del sector construcción se contrajo en febrero 1,7% interanual ...

Principales indicadores del sector construcción

	Febrero			Enero - Febrero		
	2012	2013	Var. %	2012	2013	Var. %
Despacho de cemento (T.m.)	11 294	10 739	-4,9	23 613	25 094	6,3
Venta de concreto (m3)	5 336	5 840	9,4	12 836	14 867	15,8
Variación del sector 1/			-1,7			8,7

1/ A precios de 1994

Fuente: Cementos Pacasmayo S.A.

- La construcción decreció en febrero 1,7%, frente a similar mes de 2012, por el menor ritmo en la ejecución de proyectos del sector público, particularmente, de los gobiernos locales (mejoramiento del ornato), así como por menor actividad de la construcción en pequeña escala (autoconstrucción). Por su parte, en el sector privado, además de los proyectos inmobiliarios, continuó la ejecución de obras civiles en la empresa Siderperú.
- No obstante el retroceso del mes, la construcción acumuló, en el primer bimestre de 2013, una expansión de 8,7%, en términos interanuales, lo cual se vio reflejado en las mayores ventas de concreto (15,8%) como en los despachos locales de cemento (6,3%).

Sector construcción 1/

(Var.% real con respecto a similar mes del año anterior)



1/ A precios de 1994. Comprende los despachos de cemento y de concreto.

Fuente: Cementos Pacasmayo S.A.A.

El Índice de Precios al Consumidor en la ciudad de Chimbote disminuyó en febrero 0,34%, frente al mes anterior y acumuló una inflación anual de 2,55%.

Ciudad de Chimbote: Inflación por grandes grupos de consumo, Febrero 2013

	Ponderación ^{1/}	Variación porcentual		
		Mensual	Acumulada ^{2/}	Anualizada ^{3/}
Índice General	100,0	-0,34	-0,27	2,55
1. Alimentos y Bebidas	44,9	-1,05	-0,85	2,72
2. Vestido y Calzado	6,4	0,10	0,14	0,74
3. Alquiler de Vivienda, Comb. y Electricidad	6,9	1,05	1,13	-0,34
4. Muebles, Enseres y Mant. Viv.	5,6	0,25	0,37	2,37
5. Cuidados y Conservación de la Salud	3,1	0,16	0,16	3,10
6. Transportes y Comunicaciones	14,1	0,05	-0,50	3,03
7. Esparc, Divers, Serv. Cult. y Ens.	11,2	0,19	0,46	4,43
8. Otros Bienes y Servicios	7,9	0,37	0,51	1,98

1/ Año base 2009 =100.

2/ Con respecto a diciembre 2012.

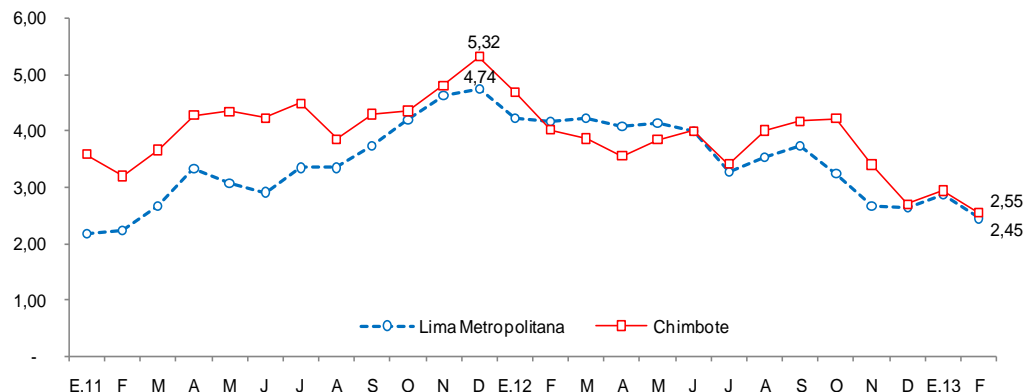
3/ Últimos 12 meses.

Fuente: Instituto Nacional de Estadística e Informática – INEI.

- En febrero, el Índice de Precios al Consumidor, en la ciudad de Chimbote, disminuyó 0,34%, respecto al mes anterior y acumula una inflación anual de 2,55%. La deflación mensual se sustentó en la caída de precios en el grupo de Alimentos y bebidas (-1,05%).
- Los productos alimenticios que más bajaron sus precios fueron: ají verde escabeche (-26,1%), papa amarilla (-19,3%), vainita verde (-17,5%), pejerrey (-16,7%) y jurel (-16,6%), principalmente. Por el contrario, los que más subieron sus precios fueron: lechuga (28,4%), manzana delicia (26,9%), espinaca (24,8%), naranja de mesa (17,6%), ajo entero (11,7%), naranja de jugo (10,8%), tomate italiano (10%), entre otros.

Ciudad de Chimbote: Inflación últimos doce meses

(Variación % respecto a similar mes del año anterior)



El Índice de Precios al Consumidor en la ciudad de Huaraz, aumentó 0,06%, respecto al mes anterior y acumula una inflación anual de 1,19%.

Ciudad de Huaraz: Inflación por grandes grupos de consumo, Febrero 2013

	Ponderación ^{1/}	Variación porcentual		
		Mensual	Acumulada ^{2/}	Anualizada ^{3/}
Índice General	100,0	0,06	-0,58	1,19
1. Alimentos y Bebidas	47,2	-0,06	-1,23	1,11
2. Vestido y Calzado	5,8	0,08	0,21	2,22
3. Alquiler de Vivienda, Comb. y Electricidad	8,0	0,75	0,78	0,56
4. Muebles, Enseres y Mant. Viv.	5,7	0,03	0,21	0,61
5. Cuidados y Conservación de la Salud	3,4	-0,22	-0,26	0,88
6. Transportes y Comunicaciones	12,3	-0,15	-1,04	1,01
7. Esparc, Divers, Serv. Cult. y Ens.	11,5	0,25	0,20	1,36
8. Otros Bienes y Servicios	6,2	0,40	0,92	2,36

1/ Año base 2009 =100.

2/ Con respecto a diciembre 2012.

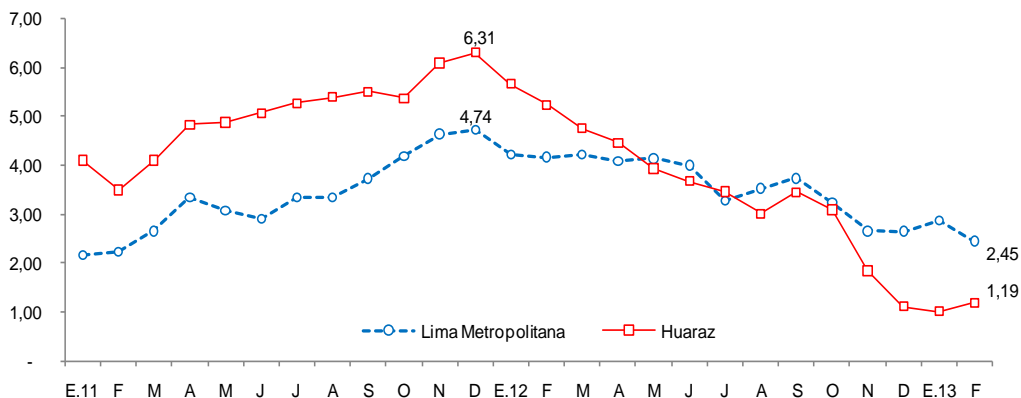
3/ Últimos 12 meses.

Fuente: Instituto Nacional de Estadística e Informática – INEI.

- La inflación mensual estuvo definida, principalmente, por el incremento de precios en los grupos alquiler de vivienda, combustibles y electricidad (0,75%) y otros bienes y servicios (0,40%).
- Los productos alimenticios que más subieron su precios fueron: naranja de mesa (32,3%), espinaca (28,3%), ajo entero (23,9%), apio (18,4%), choclo criollo (15,1%), naranja de jugo (15,1%), piña (14,9%), entre otros. Por el contrario, entre los que más bajaron sus precios fueron: ají verde escabeche (-34,5%), papa amarilla (-26,5%), ají rocoto (-21,7%), limón (-17,9%), pescado bonito (-11,4%), cebolla de cabeza roja (-11,1%), entre otros.

Ciudad de Huaraz: Inflación últimos doce meses

(Variación % respecto a similar mes del año anterior)



El crédito al sector privado aumentó 1,3% interanual, en términos reales, acumulando al finalizar febrero un saldo de S/. 2 200,8 millones, de los cuales el 76,9% se encuentra en moneda nacional.

Crédito Directo del Sistema Financiero

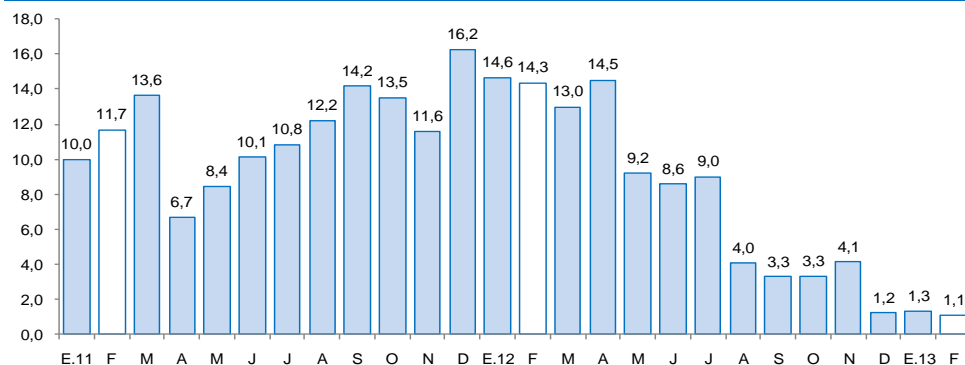
	Estructura % Febrero 2013	Febrero 2013 (Millones de S/.)	Var. % real anual	Contribución al Crecimiento 1/
Banco de la Nación	4,4	97	4,3	0,2
Agrobanco	0,0	1	0,0	0,0
Banca múltiple	69,1	1 521	0,3	0,2
Instituciones no bancarias	26,4	581	3,4	0,9
Cajas municipales	12,1	267	-0,7	-0,1
Cajas rurales	3,3	72	-2,7	-0,1
Edpymes	0,3	7	145,5	0,2
Financieras	10,7	235	8,9	0,9
TOTAL	100,0	2 201	1,3	1,3
En moneda nacional	76,9	1 693	10,4	7,4
En moneda extranjera	23,1	508	-20,6	-6,1

1/ En puntos porcentuales.

Fuente: SBS.

Evolución del crédito en las instituciones financieras^{1/}

(Var.% real con respecto a similar mes del año anterior)



1/ Comprende el crédito otorgado por la banca múltiple e instituciones no bancarias.

Fuente: SBS.

- Por **tipo de moneda**, el crédito en nuevos soles aumentó 10,4%, mientras que el crédito en dólares, por el contrario, disminuyó 20,6%.
- En cuanto al financiamiento por **tipo de crédito**, lo destinado a financiar el consumo creció a mayor ritmo (14,9%). Le siguen en dinamismo, el crédito hipotecario (13,6%) y el crédito a la pequeña y microempresa (4,8%); mientras que el crédito corporativo y a grandes y medianas empresas, se contrajo en 21%.
- En el departamento 27 entidades financieras otorgan crédito a hogares y empresas, de las cuales 5 concentran el 64,2% del mercado. Entre ellas, destacan: BCP (25,9%), BBVA Banco Continental (14,2%), Scotiabank (9,5%), Interbank (7,7%) y Financiera Edyficar (6,9%).
- Por su parte, la **morosidad en el crédito**, alcanzó en febrero un nivel de 4,2%, 1,1 puntos porcentuales por encima de la cifra registrada en igual mes del pasado año. En la banca múltiple, la morosidad es de 2,8%; mientras que en las instituciones no bancarias, 8,7%, registrando las Cajas Municipales y las Cajas Rurales los mayores niveles de mora, 11,8% y 8,1%, respectivamente.

Los depósitos del sistema financiero disminuyeron en febrero 5,1% interanual, en términos reales. El descenso se registró tanto en los depósitos en moneda extranjera (-16,3%) como en moneda nacional (-2%).

Depósitos en el Sistema Financiero

	Estructura % Febrero 2013	Febrero 2013 (Millones de S/.)	Var. % real anual	Contribución al Crecimiento 1/
Banco de la Nación	30,3	547	-15,4	-5,2
Banca múltiple	56,5	1 021	0,2	0,1
Instituciones no bancarias	13,2	238	0,2	0,0
Cajas municipales	10,6	191	-0,2	0,0
Cajas rurales	2,0	37	1,2	0,0
Financieras	0,6	11	4,0	0,0
TOTAL	100,0	1 806	-5,1	-5,1
Vista	28,6	517	-20,6	-7,1
Ahorro	38,2	690	11,0	3,6
A plazos	33,2	599	-5,0	-1,7
En moneda nacional	81,1	1 464	-2,0	-1,6
En moneda extranjera	18,9	342	-16,3	-3,5

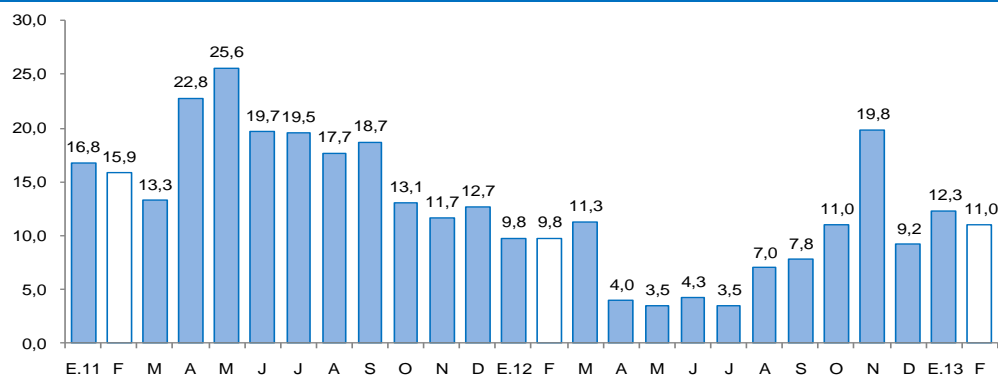
1/ En puntos porcentuales.

Fuente: SBS.

- La caída de los **depósitos en moneda extranjera** se generó en las instituciones no bancarias (-20,8%) y banca múltiple (-16,1%) y se registró en todas las modalidades.
- Por su parte, la menor captación de **depósitos en nuevos soles** se registró, principalmente, en la banca múltiple (-2,8%), por reducción de los depósitos a la vista (-18,7%).
- Al finalizar febrero, los depósitos totales suman S/. 1 806,2 millones, de los cuales el 81,1%, se encuentra en moneda nacional.
- En el departamento, 21 empresas captan depósitos de los hogares y empresas, de las cuales 5 concentran el 85,3% del mercado. Entre ellas: Banco de la Nación (30,3%), BCP (24,7%), BBVA Banco Continental (14,2%), Caja del Santa (8,3%) y Scotiabank (7,8%).

Evolución de los ahorros en el sistema financiero 1/

(Var.% real con respecto a similar mes del año anterior)



1/ Comprende los depósitos en la banca múltiple e instituciones no bancarias.

Fuente: SBS.

Algunos hechos de importancia ^{1/}

- La empresa azucarera **Agroindustrias San Jacinto** realizó inversiones por un monto de **US\$ 2,6 millones** en el primer trimestre del presente año. Las principales inversiones fueron: en el área de fábrica, construcción de una nueva poza de almacenamiento de melaza de 3,5 mil TM de capacidad, la fabricación de nuevos tanques de alcohol; la construcción de estructuras civiles y metálicas de soporte para el turbogenerador; la adquisición de nuevas bombas para el proyecto de ampliación de la planta de alcohol; entre otros. En el área de campo: se continúa con la perforación, equipamiento y electrificación autogenerada de los pozos; además de continuar con los trabajos de adecuación de los terrenos.
- La empresa **Siderúrgica del Perú** (SIDERPERU), realizó gastos de capital por un monto de **S/. 7 484 mil**, principalmente en la adquisición de maquinaria y equipos.
- La empresa minera **Barrick Misquichilca** realizó inversiones por un monto de **US\$ 10 millones** durante el primer trimestre de 2013 en su unidad Pierina (US\$ 8 millones en 1er. Trim.2012). En tanto, la producción registrada en Pierina fue de 20 mil onzas de oro, nivel inferior en 37% interanual, debido a menores leyes del mineral extraído. De otro lado, el *cash cost* de producción fue de US\$ 1 024 por onza en Pierina (US\$ 923 en el 1er trim.2012).

1/ En base a información pública anunciada en medios de comunicación e informes corporativos .