



BANCO CENTRAL DE RESERVA DEL PERÚ

SUCURSAL TRUJILLO

**SÍNTESIS ECONÓMICA DE LA LIBERTAD
ABRIL 2012¹**

DEPARTAMENTO ESTUDIOS ECONÓMICOS

¹ En la elaboración de este informe participaron: Alejandro Inga, Alfredo Miranda e Iván Cosavalente.

RESEÑA INTRODUCTORIA

En los primeros cuatro meses del 2012, el **Indicador de Actividad Económica Regional** aumentó 1,2 por ciento respecto a similar periodo del año pasado. Entre los sectores con mayor incidencia en el crecimiento se encuentran servicios gubernamentales, construcción y minería, con expansiones de 11,6 por ciento, 10 por ciento y 3,9 por ciento, respectivamente.

El **índice de confianza empresarial regional (ICER)** registró en mayo un nivel de 58,6 puntos, 0,5 puntos más respecto al mes previo. En términos interanuales, el índice fue mayor en 4,7 puntos. Con dicho resultado, el ICER se sitúa por treinta y ocho meses consecutivos, en el tramo optimista.

En abril, **indicadores de consumo privado** continuaron en la senda expansiva. Las ventas de automóviles y el crédito personal fueron mayores en 72,3 por ciento y 12,1 por ciento, respectivamente, en términos reales, frente a igual mes de 2011.

El **Índice de Precios al Consumidor** en la ciudad de Trujillo aumentó en abril 0,64 por ciento, respecto al mes previo, principalmente, por aumento de los precios en el rubro de *Alimentos y Bebidas* (1,29 por ciento). La **inflación** acumulada en los últimos doce meses ascendió a 4,6 por ciento.

El **tipo de cambio** en el mercado paralelo de la ciudad de Trujillo registró en abril una cotización promedio diaria de S/. 2,67 por dólar (precio de venta),

apreciándose la moneda nacional en 5,3 por ciento con relación a igual mes del pasado año.

Las **exportaciones** de La Libertad totalizaron, en abril, US\$ 212,7 millones, 15,7 por ciento más de lo exportado en igual mes de 2011. Las exportaciones tradicionales aumentaron 19,1 por ciento, mientras que las exportaciones no tradicionales disminuyeron 0,7 por ciento.

Las **importaciones** realizadas por el puerto de Salaverry sumaron en abril US\$ 29,4 millones, 49,2 por ciento más frente a lo importado en igual mes del año previo

En el **aspecto fiscal**, el Gobierno Central recaudó en abril S/. 131,4 millones 9,7 por ciento menos, en términos reales, respecto a igual mes de 2011, explicado por los menores ingresos por Impuesto a la Renta (-32,1 por ciento).

El **gasto del Gobierno Regional** (S/. 72,7 millones) aumentó 1,6 por ciento, en términos reales, respecto a abril de 2011. El gasto de capital se contrajo 44 por ciento, mientras que el gasto corriente aumentó 11,6 por ciento.

Referente al **sistema financiero**, los **depósitos y el crédito** aumentaron 15,7 por ciento y 11,3 por ciento, respectivamente, frente a abril del año pasado. Por su parte, la **morosidad** alcanzó un nivel de 2,8 por ciento.

I. ACTIVIDAD PRODUCTIVA

1.1.1. Producción

En el primer cuatrimestre del año, el **Indicador de Actividad Económica Regional** aumentó, en términos interanuales, 1,2 por ciento y se sustentó en la expansión que registraron los servicios financieros (14,2 por ciento), servicios gubernamentales (11,6 por ciento), construcción (10 por ciento), minería (3,9 por ciento) y en menor medida,

manufactura (0,4 por ciento). Por el contrario, se contrajo la producción pesquera (-28,7 por ciento) y de electricidad y agua (-20,7 por ciento). Cabe señalar, que la construcción y servicios gubernamentales contribuyeron con 0,8 y 0,6 puntos porcentuales, respectivamente, al crecimiento cuatrimestral.

CUADRO N° 1
INDICADOR DE ACTIVIDAD ECONÓMICA REGIONAL ^{1/ 2/}
(Variación porcentual respecto a similar periodo del año anterior)

SECTOR	PONDERACIÓN 3/	ENERO - ABRIL 2012	
		Var.%	Contribución 4/
Agropecuario	19,8	-3,5	-0,7
Agrícola		-8,7	
Pecuario		2,6	
Pesca	0,4	-28,7	-0,1
Minería	12,0	3,9	0,5
Manufactura	19,3	0,4	0,1
Primaria		-1,4	
No primaria		1,1	
Construcción	7,8	10,0	0,8
Electricidad y agua	0,7	-20,7	-0,1
Servicios gubernamentales	4,9	11,6	0,6
Servicios financieros	1,8	14,2	0,3
TOTAL	66,7	1,2	1,2

1/ Es un Indicador parcial de la actividad económica de la región que alcanza una cobertura de 66,7 por ciento del valor agregado bruto de la producción regional según cifras del INEI.

2/ Actualizado con información al 19 de junio de 2012.

3/ Considera la estructura productiva de la región para el año 2007 según cifras del INEI. En el caso de los servicios financieros se considera como ponderación el promedio nacional para dicho año (1,8 por ciento).

4/ En puntos porcentuales.

FUENTE: MINAG, MINEM, Gerencia Regional de la Producción, PRODUCE, SEDALIB, MEF, SBS y Empresas.

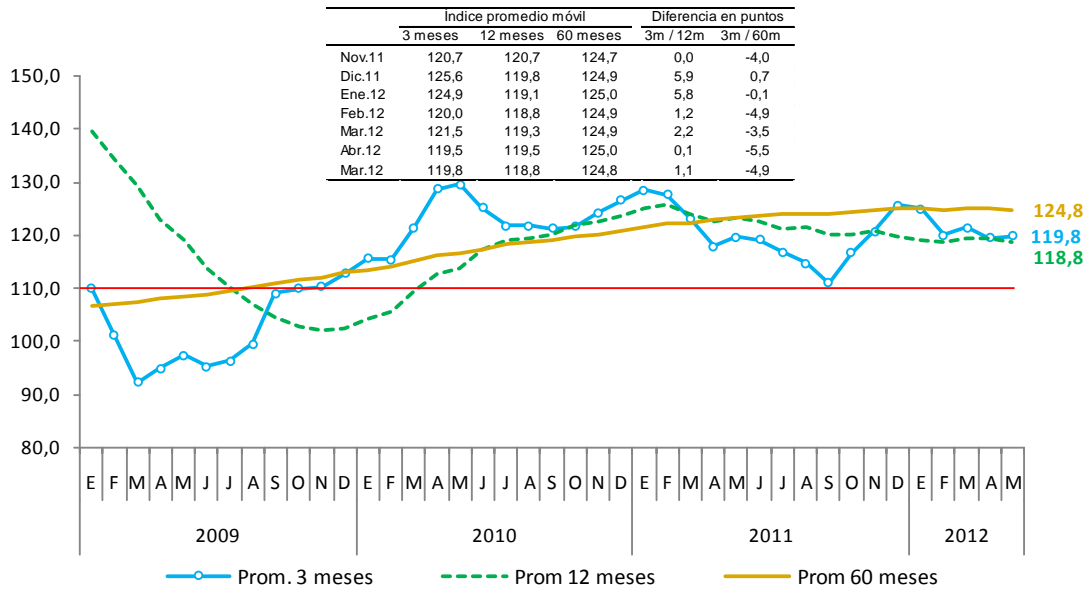
ELABORACIÓN: BCRP, Sucursal Trujillo. Departamento de Estudios Económicos.

En mayo, el promedio móvil del **Índice de Avisos de Empleo (INDAE)** de los últimos tres meses, fue de 119,8 puntos, en términos desestacionalizados, 0,3 puntos por encima de lo registrado en abril pasado. El aumento se explica por los mayores anuncios de empresas vinculadas a los sectores comercio (tiendas departamentales “*retail*”, venta de materiales de

construcción y alimentos, etc.) y servicios (servicios financieros, restaurantes, etc.).

El índice de mayo (promedio de 3 meses), respecto al promedio móvil de los últimos doce meses, fue mayor en 1,1 puntos porcentuales, aunque 4,9 puntos por debajo de su nivel de largo plazo (promedio de 60 meses).

GRÁFICO N° 1
Índice de Avisos de Empleo (INDAE)*
 (Serie desestacionalizada, Promedio Ene.2002- May.2012=100)



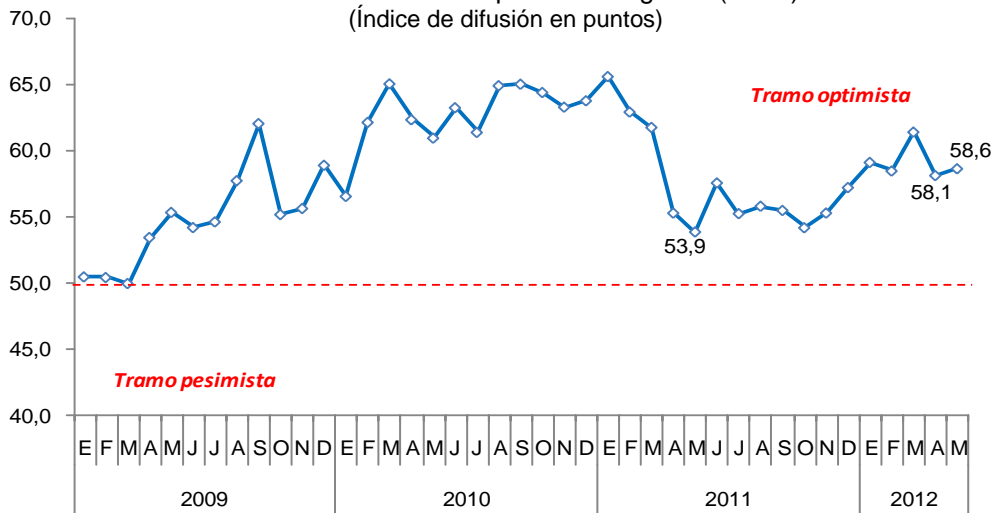
Nota: Serie desestacionalizada con Tramo Seats
 Fuente: BCRP Sucursal Trujillo. Departamento de Estudios Económicos.

*El indicador recoge la manifestación concreta de las empresas por contratar personas, por lo que un aumento de éste reflejaría un incremento en el número de empresas buscando incrementar su dotación. Cabe señalar que uno de los primeros pasos en el proceso de contratación de trabajadores es la publicación de un aviso de búsqueda de personal en algún medio escrito o electrónico, por lo que puede ser considerado como un indicador "adelantado" de las condiciones del mercado de trabajo y de la actividad económica en general.

En lo referente a las expectativas empresariales, medido por el **Índice de Confianza Empresarial Regional (ICER)**, éstas mejoraron ligeramente en mayo, al registrar un nivel de 58,6 puntos, 0,5 puntos

más frente al mes pasado, aunque en términos interanuales, el avance fue más notorio (4,7 puntos). Cabe señalar que el ICER se sitúa, por treinta y ocho meses consecutivos, en el tramo optimista (superior a la barrera neutral de 50 puntos).

GRÁFICO N° 2
Índice de Confianza Empresarial Regional (ICER)
 (índice de difusión en puntos)

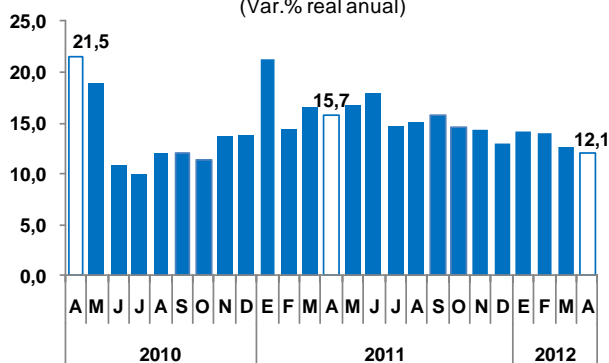


Fuente: Encuesta de Confianza Empresarial. BCRP, Sucursal Trujillo.

Los indicadores de **consumo privado** se mantuvieron en la senda expansiva en abril. El **crédito personal** aumentó, en términos reales, 12,1 por ciento interanual, principalmente, por la

expansión del crédito hipotecario (16,3 por ciento) y de consumo (8,1 por ciento). Este último, ha desacelerado su tasa de crecimiento en los últimos siete meses.

GRÁFICO N° 3
Crédito a Personas Naturales ^{1/2/}
(Var.% real anual)

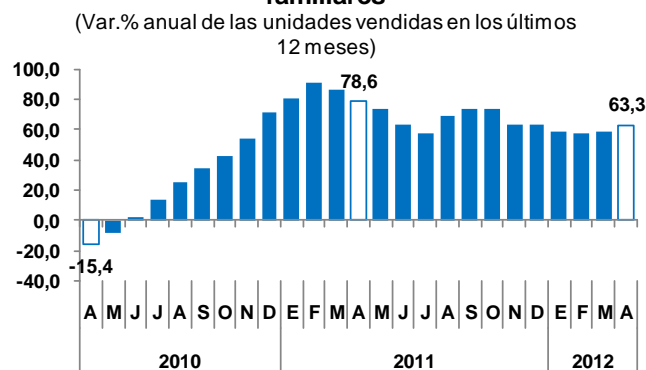


1/ Considera crédito de consumo e hipotecario.

2/ Incluye personas jurídicas sin fines de lucro.

FUENTE: SBS

GRÁFICO N° 4
Venta de automóviles ligeros nuevos familiares
(Var.% anual de las unidades vendidas en los últimos 12 meses)



FUENTE: ARAPER.

De otro lado, las ventas de **automóviles familiares nuevos** (autos - station wagon, van familiar multipropósito y camionetas SUV) sumó en el mes 305 unidades, 63,3 por ciento más, respecto a

abril de 2011. Durante el primer cuatrimestre del año se vendieron 1 260 unidades, acumulando una expansión de 60,7 por ciento, frente a similar periodo del pasado año.

1.1.2. Producción Agropecuaria

En abril, la actividad agropecuaria registró una caída de 14,4 por ciento, respecto a igual mes del año pasado, básicamente por la caída de la producción agrícola (-24,6 por ciento) y atenuada con la expansión pecuaria (2,5 por ciento). En

los cuatro primeros meses del año, el sector acumuló un descenso de 3,5 por ciento, cifra que contrasta con el crecimiento obtenido durante igual periodo de 2011 (8,1 por ciento).

CUADRO N° 2
VALOR BRUTO DE LA PRODUCCIÓN AGROPECUARIA ^{1/}
(Variación real ^{2/})

	ABRIL		ENERO - ABRIL	
	2011	2012	2011	2012
Subsector Agrícola	8,1	-24,6	8,6	-8,7
Subsector Pecuario	12,4	2,5	7,5	2,6
Sector Agropecuario	9,7	-14,4	8,1	-3,5

^{1/} Cifras preliminares.

^{2/} Respecto al mismo mes o período del año anterior.

FUENTE: MINAG.

ELABORACIÓN: BCRP, Sucursal Trujillo. Departamento de Estudios Económico:

Subsector agrícola

La contracción agrícola mensual se generó, principalmente, en los cultivos orientados al mercado interno (-42 por ciento) y, en menor medida, en los destinados a la exportación y agroindustria (-0,4 por ciento).

La fuerte caída en los cultivos orientados al mercado interno se debió principalmente a la menor producción de arroz (-65,7 por ciento) debido a que las cosechas se han desfasado por retraso de las siembras en la presente campaña agrícola.

En los productos para la exportación y agroindustria, declinó la producción de caña de azúcar (-11,1 por

ciento) debido a que las cosechas del cultivo se redujeron por paralización de la fábrica de azúcar en la empresa Cartavio, al ejecutar el mantenimiento anual de sus equipos. Por el contrario, se incrementó la producción de palta (41,5 por ciento), maíz amarillo duro (10,2 por ciento) y uva (1,6 por ciento).

Entre enero y abril, la caída de la producción agrícola se sustentó en la disminución de los cultivos para el mercado interno (-24,1 por ciento), destacando las caídas en arroz (-61,6 por ciento), maíz amiláceo (-31,9 por ciento) y cebolla (-29,7 por ciento).

CUADRO N° 3
PRODUCCIÓN PRINCIPALES PRODUCTOS AGRÍCOLAS 1/
(T.m.)

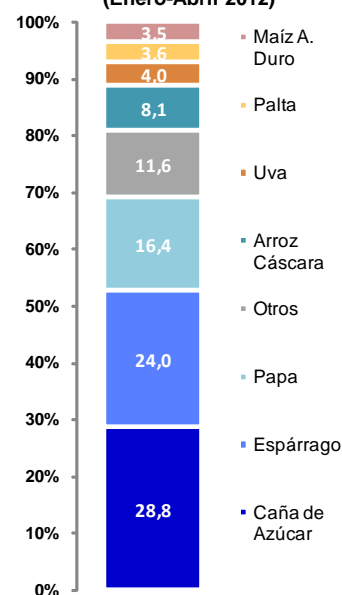
	ABRIL			ENERO - ABRIL		
	2011	2012	Var%	2011	2012	Var%
EXPORTACION y AGROINDUSTRIA			-0,4			3,1
Caña de azúcar	367 682	326 919	-11,1	1 687 124	1 689 965	0,2
Espárrago	23 206	23 216	0,0	77 011	80 819	4,9
Maíz amarillo duro	8 529	9 395	10,2	35 202	34 668	-1,5
Uva	3 713	3 774	1,6	16 191	16 401	1,3
Palta	7 465	10 565	41,5	16 355	20 948	28,1
Alcachofa	0	0	-	139	0	-100,0
Páprika	59	36	-38,5	546	166	-69,6
MERCADO INTERNO			-42,0			-24,1
Papa	48 709	50 661	4,0	139 136	162 122	16,5
Arroz	158 626	54 358	-65,7	234 389	89 903	-61,6
Alfalfa	15 286	16 257	6,4	63 280	67 275	6,3
Trigo	16	0	-100,0	16	0	-100,0
Cebada	0	0	-	0	0	-
Maíz amiláceo	433	393	-9,1	736	501	-31,9
Piña	2 401	2 405	0,2	11 713	11 738	0,2
Cebolla	1 402	978	-30,2	7 914	5 565	-29,7
TOTAL			-24,6			-8,7

1/ Cifras preliminares.

FUENTE: MINAG.

ELABORACIÓN: BCRP, Sucursal Trujillo. Departamento de Estudios Económicos.

GRÁFICO N° 5
PARTICIPACIÓN EN EL VBP AGRÍCOLA
(Enero-Abril 2012)



En lo referente a los **precios en chacra** de principales cultivos, en abril, disminuyeron los del arroz (-42,3 por ciento), maíz amarillo duro (-22,5 por ciento) y papa (-2,0 por ciento); en tanto que aumentó el precio del espárrago (8,8 por ciento).

Entre enero y abril, los precios promedios disminuyeron para el caso del arroz y maíz amarillo duro (-16 y -14,1 por ciento, respectivamente), en tanto que aumentaron los del espárrago (11,6 por ciento) y la papa (9,2 por ciento).

**CUADRO N° 4
PRECIO CHACRA DE PRINCIPALES CULTIVOS
(Nuevos soles por Kg.)**

CULTIVOS	ABRIL			ENERO - ABRIL		
	2011	2012	Var. %	2011	2012	Var. %
Arroz	1,34	0,78	-42,3	1,23	1,04	-16,0
Espárrago	2,21	2,40	8,8	2,14	2,39	11,6
Maíz amarillo duro	1,04	0,80	-22,5	0,94	0,81	-14,1
Papa	0,77	0,75	-2,0	0,63	0,69	9,2

FUENTE: Gerencia Regional de Agricultura - La Libertad.

En cuanto a la **fase de siembras** de la campaña agrícola 2011-2012, se han instalado hasta el mes de abril un total de 185,6 mil has. 4,7 por ciento más, respecto a lo sembrado en igual periodo de la campaña anterior (177,4 mil has.).

Se han sembrado mayores hectáreas de caña de azúcar (78,5 por ciento), maíz amarillo duro (37,6 por ciento), maíz amiláceo (7,3 por ciento) y papa (5 por ciento), principalmente.

**CUADRO N° 5
SUPERFICIE SEMBRADA ^{1/}
(Has.)**

CULTIVOS	ABRIL		CAMPAÑA AGRICOLA ^{2/}	
	2011	2012	2010/2011	2011/2012
CULTIVOS TRANSITORIOS	6 816	4 867	173 430	180 879
Alcachofa	106	302	140	385
Arroz	-	-	31 256	31 792
Cebada	600	80	29 788	30 082
Frijol G.S.	171	197	2 508	2 599
Maíz amarillo duro	2 408	2 167	14 859	20 450
Maíz amiláceo	-	-	13 350	14 318
Papa	761	490	16 912	17 762
Paprika	25	54	184	245
Pimiento Piquillo	36	-	486	250
Trigo	452	49	31 454	32 091
Otros	2 260	1 528	32 494	30 905
CULTIVOS PERMANENTES	726	1 204	3 941	4 765
Caña de azúcar	248	1 149	2 001	3 572
Espárrago	477	51	1 850	1 172
Uva	1	5	90	21
Total	7 543	6 071	177 371	185 644

^{1/} Cifras preliminares.

^{2/} De agosto a abril

FUENTE: Gerencia Regional de Agricultura- La Libertad.

ELABORACION: BCRP, Sucursal Trujillo. Departamento de Estudios Económicos.

Subsector pecuario

En abril la actividad pecuaria creció 2,5 por ciento, en comparación a igual mes de 2011, sustentado, principalmente, en la mayor producción de carne de ave (4,1 por ciento) y leche (3,9 por ciento).

Entre enero y abril, el sector acumuló un crecimiento de 2,6 por ciento, por la mayor producción de carne de ave y leche (4,1 y 4,2 por ciento, respectivamente), atenuado por el resultado negativo en huevos (-7 por ciento).

CUADRO N° 6
PRODUCCIÓN PECUARIA 1/
(T.m.)

	ABRIL			ENERO - ABRIL		
	2011	2012	Var. %	2011	2012	Var. %
			2,5			2,6
Carne de ave ^{2/}	20 998	21 863	4,1	84 363	87 787	4,1
Carne de ovino ^{2/}	444	444	0,2	1 714	1 716	0,2
Carne de porcino ^{2/}	1 112	1 131	1,7	4 393	4 467	1,7
Carne de vacuno ^{2/}	990	1 002	1,2	3 948	3 995	1,2
Huevo	4 450	4 094	-8,0	17 732	16 485	-7,0
Leche	9 222	9 583	3,9	35 190	36 684	4,2

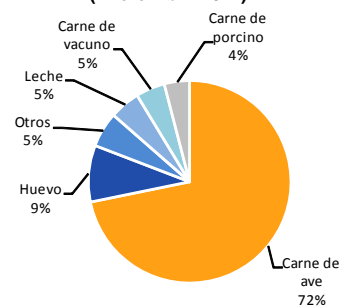
1/ Cifras preliminares.

2/ Peso de animales en pie.

FUENTE: MINAG.

ELABORACIÓN: BCRP, Sucursal Trujillo. Departamento de Estudios Económicos.

GRÁFICO N° 6
PARTICIPACIÓN EN EL VBP PECUARIO
(Enero-Abril 2012)



Respecto a los **precios pecuarios en granja**, en abril, disminuyeron los de carne de vacuno (-5,1 por ciento) y carne de ave (-4,7 por ciento), pero aumentó el precio del resto de productos pecuarios, destacando lo referente a carne de porcino (16,8 por ciento) y leche (10 por ciento).

Entre enero y abril, los precios promedio registran una caída en el caso de los huevos (-9,5 por ciento), carne de vacuno (-5,6 por ciento) y pollo (-3,6 por ciento); mientras que se incrementó para la carne de porcino (18,4 por ciento), leche (10,3 por ciento) y carne de ovino (9,8 por ciento).

CUADRO N° 7
PRECIO EN GRANJA DE PRINCIPALES PRODUCTOS PECUARIOS
(Nuevos soles por Kg.)

PRODUCTOS	ABRIL			ENERO - ABRIL		
	2011	2012	Var. %	2011	2012	Var. %
Carne de Ave 1/	5,08	4,84	-4,7	4,81	4,63	-3,6
Carne de Ovino	4,11	4,17	1,5	3,70	4,06	9,8
Carne de Porcino	3,60	4,21	16,8	3,53	4,18	18,4
Carne de Vacuno	4,02	3,81	-5,1	4,00	3,78	-5,6
Huevos	4,14	4,29	3,8	4,36	3,94	-9,5
Leche	0,81	0,90	10,0	0,81	0,90	10,3

1/ Pollo

FUENTE: Gerencia Regional de Agricultura - La Libertad.

1.1.2. Producción Pesquera

En abril, la actividad pesquera disminuyó 90 por ciento, respecto a similar mes de 2011, al continuar suspendida la pesca industrial de anchoveta por la veda impuesta a este recurso, a diferencia de abril de 2011 en que hubo autorización de pesca. Incidió también, en el comportamiento del sector, la menor pesca artesanal (fresco), cuyo desembarque se redujo 6,7 por ciento, ante la poca presencia de las especies lorna (pasó de 16 Tm. a 11 Tm.), suco (de 21 Tm. a 16,4 Tm.), tollo (de 11 Tm. a 6 Tm.), así como del rubro “otras especies marinas” (-65,5 por ciento) que involucra peces y mariscos, siendo notoria la menor pesca de

las especies merlín (pasó de 36 Tm. a 4 Tm.) y machete (de 4 Tm. a 1,2 Tm.). Cabe mencionar que continúa la presencia de la especie bonito, registrada desde inicios de año, cuyo desembarque en el mes fue de 2,2 Tm.; en el pasado año no hubo pesca de esta especie.

En los cuatro primeros meses del año la actividad pesquera acumuló una caída de 28,7 por ciento, interanual, debido al menor desembarque de anchoveta (-33 por ciento) y de diversas especies destinadas al consumo en estado fresco (-15,6 por ciento).

Con relación a la temperatura superficial del mar (TSM) en el litoral de La Libertad, registró en abril, según IMARPE,

un promedio de 18,6°C, ligeramente por encima de su nivel normal (18,1°C).

**CUADRO N° 8
PRODUCCIÓN PESQUERA ^{1/}
(T.m.)**

	ABRIL			ENERO - ABRIL		
	2011	2012	Var.% 2/	2011	2012	Var.% 2/
Consumo Humano Directo	464	433	-6,7	1 784	1 506	-15,6
Fresco 3/	464	433	-6,7	1 784	1 506	-15,6
Consumo Industrial	73 233	0	-100,0	101 659	68 083	-33,0
Anchoveta	73 233	0	-100,0	101 659	68 083	-33,0
Otras Especies	0	0	-	0	0	-
TOTAL	73 697	433	-90,0	103 443	69 589	-28,7

1/ Cifras preliminares.

2/ Variación en valores reales.

3/ Información proporcionada por la Gerencia Regional de la Producción – La Libertad.

FUENTE: Ministerio de la Producción

ELABORACION: BCRP, Sucursal Trujillo. Departamento de Estudios Económicos.

1.1.3 Producción Minera

En abril, la actividad minera creció 12,1 por ciento respecto a igual mes del año previo, por la mayor extracción de oro (14 por ciento), principalmente, en las empresas mineras Santa Rosa (67,8 por ciento) y Barrick Misquichilca (10,2 por ciento).

En los cuatro primeros meses del año el sector acumuló un crecimiento de 3,9

por ciento, en comparación a igual periodo de 2011, sustentado también en la mayor extracción de oro (5,2 por ciento).

La cotización internacional del oro registró en abril un precio promedio de US\$/oz. 1 649,8, 1,6 por ciento menos respecto al mes anterior.

**CUADRO N° 9
PRODUCCIÓN MINERA ^{1/}**

	ABRIL			ENERO - ABRIL		
	2011	2012	Var. % 2/	2011	2012	Var. % 2/
MINERIA METÁLICA			12,1			3,9
Oro (Onzas troy)	90 588	103 289	14,0	451 353	474 903	5,2
Plata (Onzas troy)	162 923	136 640	-16,1	774 385	673 124	-13,1
Zinc (TMF)	641	510	-20,4	2 925	2 228	-23,8
Plomo (TMF)	209	139	-33,6	1 047	667	-36,3
Cobre (TMF)	126	61	-51,2	582	317	-45,6

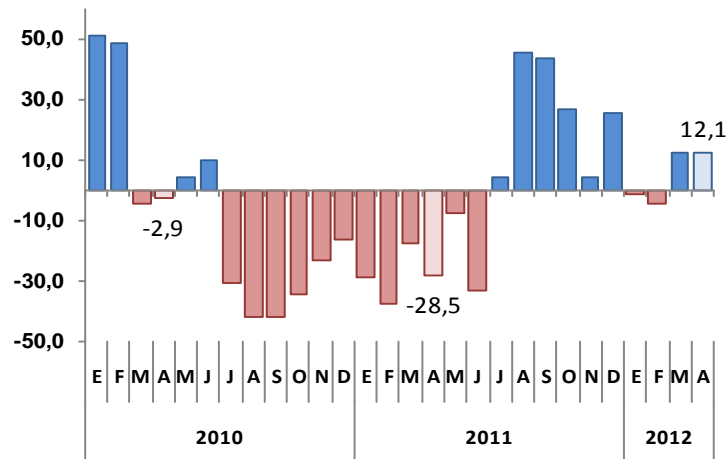
1/ Cifras preliminares.

2/ Variación en términos reales.

FUENTE: MINEM.

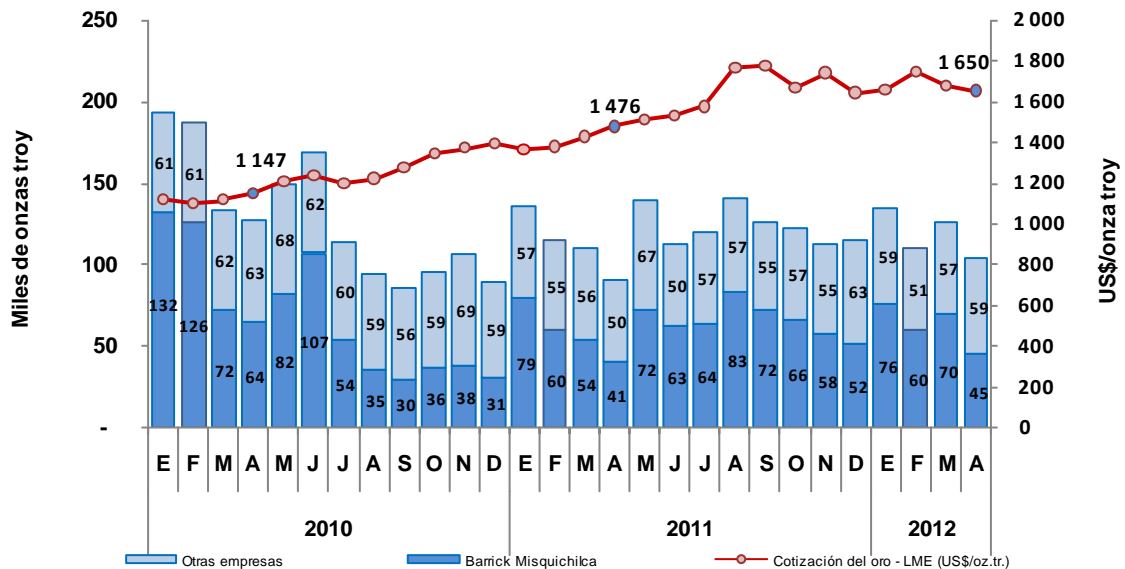
ELABORACIÓN: BCRP, Sucursal Trujillo. Departamento de Estudios Económicos.

GRÁFICO N° 7
CRECIMIENTO DE LA PRODUCCIÓN MINERA
(Variación porcentual anual)



Fuente: MINEM.
Elaboración: BCRP, Sucursal Trujillo, Departamento de Estudios Económicos.

GRÁFICO N° 8
EVOLUCIÓN DE LA PRODUCCIÓN Y COTIZACIÓN DEL ORO



Fuente: MINEM.
Elaboración: BCRP, Sucursal Trujillo, Departamento de Estudios Económicos.

1.1.4 Producción Manufacturera

La manufactura registró, en abril, una caída de 2,2 por ciento, en términos interanuales, debido a la menor actividad de la industria procesadora de recursos primarios (-29,1 por ciento). La industria no primaria, por el contrario, creció 9,7 por ciento.

En lo que va de 2012, de enero a abril, el sector acumuló una expansión de 0,4 por ciento, sustentada en el crecimiento de la manufactura no primaria (1,1 por ciento). La manufactura primaria, por el contrario, declinó 1,4 por ciento, restando dinamismo al sector.

CUADRO N° 10
VALOR BRUTO PRODUCCIÓN MANUFACTURERA ^{1/}
(Variación real) ^{2/}

	ABRIL		ENERO - ABRIL	
	2011	2012	2011	2012
Manufactura Primaria	38,2	-29,1	28,8	-1,4
Manufactura no Primaria	9,4	9,7	14,3	1,1
Total Sector	16,9	-2,2	17,9	0,4

1/ Cifras preliminares.

2/ Respecto al mismo mes o periodo del año anterior.

FUENTE: Gerencia Regional de Agricultura, Ministerio de la Producción y Empresas.

ELABORACION: BCRP, Sucursal Trujillo. Departamento de Estudios Económicos.

Subsector manufactura primaria

El retroceso de la manufactura primaria (-29,1 por ciento), después de haber registrado en el primer trimestre del año un crecimiento de 8,6 por ciento, se debe a los bajos niveles de producción en todas las ramas industriales. La producción de azúcar disminuyó 3,5 por ciento, ante la paralización (47 días) de la molienda en la empresa Cartavio S.A. debido a labores de mantenimiento en su ingenio. La industria de productos cárnicos (embutidos) redujo su producción en 3,6 por ciento, atribuido a razones de mercado. Por último, la industria

de harina y aceite de pescado continuó paralizada por la veda impuesta a su principal insumo (anchoveta).

Al término del cuarto mes de 2012, el subsector acumuló una caída de 1,4 por ciento, básicamente, por la menor producción de harina y aceite de pescado (-26,1 por ciento) que contrarrestó el aumento de la producción de azúcar y embutidos (1,1 por ciento y 3,8 por ciento, respectivamente).

CUADRO N° 11
PRODUCCIÓN MANUFACTURA PRIMARIA ^{1/}
(Índice de volumen físico: 1994=100)

CIU - Ramas de Actividad	ABRIL			ENERO - ABRIL		
	2011	2012	Var. %	2011	2012	Var. %
Productos cárnicos	210,7	203,2	-3,6	197,6	205,1	3,8
Harina y aceite de pescado	326,2	0,0	-100,0	111,3	82,3	-26,1
Azúcar	243,5	234,8	-3,5	286,0	289,2	1,1
TOTAL	258,9	183,7	-29,1	244,2	240,9	-1,4

1/ Cifras preliminares.

FUENTE: Gerencia Regional de Agricultura, Ministerio de la Producción y Empresas.

ELABORACIÓN: BCRP, Sucursal Trujillo. Departamento de Estudios Económicos.

Subsector manufactura no primaria

En abril, por tercer mes consecutivo, la industria no primaria continuó en su senda expansiva y creció 9,7 por ciento, en términos interanuales. Ello debido a la expansión de las ramas industriales de curtido y adobo de cueros (55,7 por ciento), papel y cartón (53,8 por ciento), cemento (26 por ciento), productos de caucho y plástico (14,6 por ciento),

productos de madera y otros (6,4 por ciento) y alimentos y bebidas (4,9 por ciento). Contrariamente, declinaron las industrias de hilados de algodón (-16,7 por ciento), edición e impresión (-8,7 por ciento) y carrocías (8,3 por ciento).

La rama de alimentos y bebidas, que genera el 66 por ciento del VBP

mensual del subsector no primario, se mantiene en ascenso por segundo mes consecutivo. El avance se generó por la mayor producción de bebidas gaseosas (38,9 por ciento), harina de trigo (38,9 por ciento), ron y otras bebidas (25,5 por ciento), galletas (14,3 por ciento), alimentos para animales (12,2 por ciento) y alcohol etílico (12,1 por ciento). Por el contrario, la agroindustria de conservas de hortalizas (espárrago, pimienta y alcachofa) se contrajo 21,3 por ciento, siendo el cuarto mes consecutivo que muestra tasas de crecimiento negativas, lo cual se atribuye, en parte, a restricciones de materia prima ligado a un proceso de renovación de campos instalados. Asimismo, algunas empresas han venido reconvirtiendo el uso de sus campos instalados de espárragos hacia paltos por razones de mercado y rentabilidad. Según cifras publicadas por la empresa Camposol, correspondiente al primer trimestre del presente año, las

plantaciones de palto generan un margen bruto de 43,3 por ciento, muy por encima del espárrago (26,3 por ciento).

En los cuatro primeros meses de 2012, la industria manufacturera acumuló un crecimiento de 1,1 por ciento, atribuido a los mayores niveles de producción en las ramas de: bebidas gaseosas (36,9 por ciento), ron y otras bebidas (28,6 por ciento), cemento (16,4 por ciento), sacos de polipropileno (15,6 por ciento), alcohol etílico (15,3 por ciento), carrocías (12,6 por ciento), curtido y adobo de cueros (11,1 por ciento), galletas (7,5 por ciento), alimentos para animales (7,1 por ciento), edición e impresión (6,7 por ciento) y papel y cartón (2,1 por ciento). Restaron dinamismo los bajos niveles de producción de conservas de hortalizas (-39,6 por ciento), hilados de algodón (-10 por ciento), harina de trigo (-2,2 por ciento) y tableros aglomerados (-2,9 por ciento).

CUADRO N° 12
PRODUCCIÓN MANUFACTURA NO PRIMARIA ^{1/}
(Índice de volumen físico: 1994=100)

CIIU - Ramas de Actividad	ABRIL			ENERO - ABRIL		
	2011	2012	Var. %	2011	2012	Var. %
Alimentos y Bebidas	323,9	339,9	4,9	355,5	344,1	-3,2
Conservas de hortalizas	617,4	485,6	-21,3	743,2	449,2	-39,6
Harina de trigo	112,9	156,3	38,4	126,3	123,6	-2,2
Alimentos para animales	612,8	687,5	12,2	620,5	664,7	7,1
Galletas	218,2	249,4	14,3	215,9	232,0	7,5
Alcohol etílico	255,8	286,6	12,1	350,6	404,4	15,3
Ron y otras bebidas	91,0	114,1	25,5	80,9	104,1	28,6
Bebidas gaseosas	461,0	640,2	38,9	567,3	776,4	36,9
Fabricación de Productos Textiles	114,3	95,1	-16,7	105,8	95,2	-10,0
Hilados de algodón	114,3	95,1	-16,7	105,8	95,2	-10,0
Curtido y Adobo de Cueros de Calzado	62,7	97,6	55,7	82,9	92,1	11,1
Productos de Madera y Otros	503,9	536,1	6,4	531,4	516,3	-2,9
Tableros aglomerados	503,9	536,1	6,4	531,4	516,3	-2,9
Papel y Productos de Papel	156,9	241,3	53,8	253,1	258,5	2,1
Papel y cartón	156,9	241,3	53,8	253,1	258,5	2,1
Edición e Impresión	112,8	102,9	-8,7	114,4	122,1	6,7
Productos de Caucho y Plástico	385,8	442,1	14,6	426,3	502,1	17,8
Sacos de polipropileno	411,8	441,1	7,1	439,8	508,3	15,6
Tela Arpillera	273,7	446,1	63,0	368,1	475,5	29,2
Minerales no Metálicos	208,8	263,1	26,0	233,6	271,9	16,4
Cemento	208,8	263,1	26,0	233,6	271,9	16,4
Vehículos Automotores	126,9	116,3	-8,3	125,6	141,4	12,6
TOTAL	266,5	292,3	9,7	295,9	299,1	1,1

1/ Cifras preliminares.

FUENTE: Gerencia Regional de Agricultura, Ministerio de la Producción y Empresas.

ELABORACIÓN: BCRP, Sucursal Trujillo. Departamento de Estudios Económicos.

1.1.5 Construcción

El sector construcción creció 12,0 por ciento en abril, frente a similar mes de 2011, con lo cual mantiene, desde inicios de año, su senda expansiva. El avance se atribuye al mayor ritmo en la ejecución de diversas obras del sector público, así como por mayor inversión del sector privado, donde destacan los proyectos inmobiliarios de Villa Marina y Villa Sol; las obras de infraestructura turística; la construcción y ampliación de centros comerciales (Makro,

Metro Penta, *Mall Plaza*, *Real Plaza*) y la construcción de la clínica San Pablo.

En el periodo enero-abril, el sector acumuló un crecimiento de 10 por ciento, lo cual se vio reflejado en las ventas de concreto y en los despachos locales de cemento que aumentaron 74,3 por ciento y 6 por ciento, respectivamente.

**CUADRO N° 13
PRINCIPALES INDICADORES DEL SECTOR CONSTRUCCIÓN**

	ABRIL			ENERO - ABRIL		
	2011	2012	Var. %	2011	2012	Var. %
Despacho de cemento (T.m.)	40 769	42 352	3,9	181 256	192 166	6,0
Venta de concreto (m3)	4 603	10 478	127,6	17 945	31 286	74,3
Variación del sector 1/			12,0			10,0

1/ Variación en términos reales.

FUENTE: Empresa Cementos Pacasmayo S.A.A.

ELABORACIÓN: BCRP, Sucursal Trujillo. Departamento de Estudios Económicos.

1.1.6 Electricidad y Agua

En abril, el sector electricidad y agua se contrajo 25,4 por ciento, frente a similar mes de 2011, siendo el cuarto mes consecutivo que registra tasas de crecimiento negativas. La caída obedece básicamente a la menor generación eléctrica (-41,9 por ciento), asociada a la C.T. de Emergencia Trujillo 5, que paralizó sus operaciones en el mes de febrero. Por su parte, la producción de agua potable,

proveniente de la empresa Sedalib aumentó 8,2 por ciento.

En el transcurso de enero a abril, el sector acumuló una disminución de 20,7 por ciento frente al periodo comparable de 2011. La generación de energía eléctrica bajó 34 por ciento, aunque la producción de agua aumentó 5,5 por ciento, atenuando el retroceso del sector.

**CUADRO N° 14
PRODUCCIÓN DE ELECTRICIDAD Y AGUA ^{1/}**

	ABRIL			ENERO - ABRIL		
	2011	2012	Var. % 2/	2011	2012	Var. % 2/
Electricidad (mwh)	32 270	18 751	-41,9	128 823	85 056	-34,0
Agua (mmc)	4,1	4,4	8,2	16,9	17,8	5,5
Variación del Sector 2/			-25,4			-20,7

1/ Cifras preliminares.

2/ Variación en términos reales.

FUENTE: Osinergmin y Sedalib.

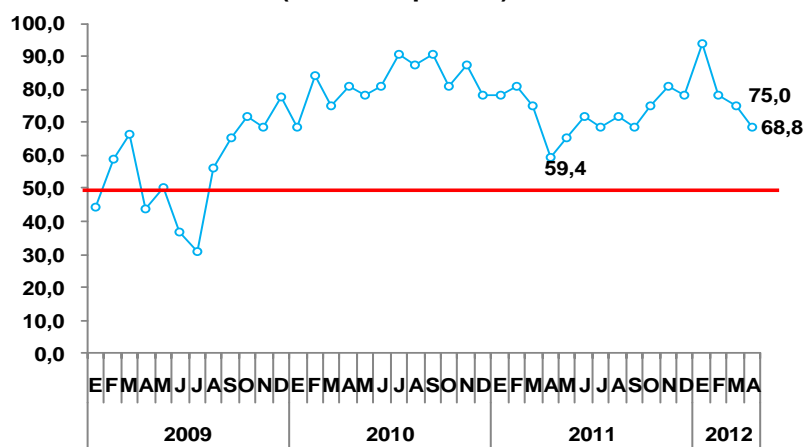
ELABORACION: BCRP, Sucursal Trujillo. Departamento de Estudios Económicos.

1.1.7. Comercio

En abril, el índice del número de empresas comerciales que aumentaron sus ventas, con relación a igual mes del pasado año, se situó en 68,8 puntos, 6,2 puntos menos respecto al mes previo. Por el contrario, con relación a igual mes de 2011, fue mayor en 9,4 puntos. Las empresas

cuyas ventas interanuales fueron positivas se encuentran vinculadas a las ramas de venta mayorista de materiales de construcción, venta de automóviles, electrodomésticos, farmacias, librería e imprentas y, en menor medida, a la venta mayorista de alimentos y bebidas.

GRÁFICO N° 9
ÍNDICE DE NÚMERO DE RAMAS CON VARIACIÓN INTERANUAL POSITIVA
(Índice en puntos)



Nota: Cifras preliminares.

Fuente: Encuesta mensual a empresas comerciales. BCRP, Sucursal Trujillo.

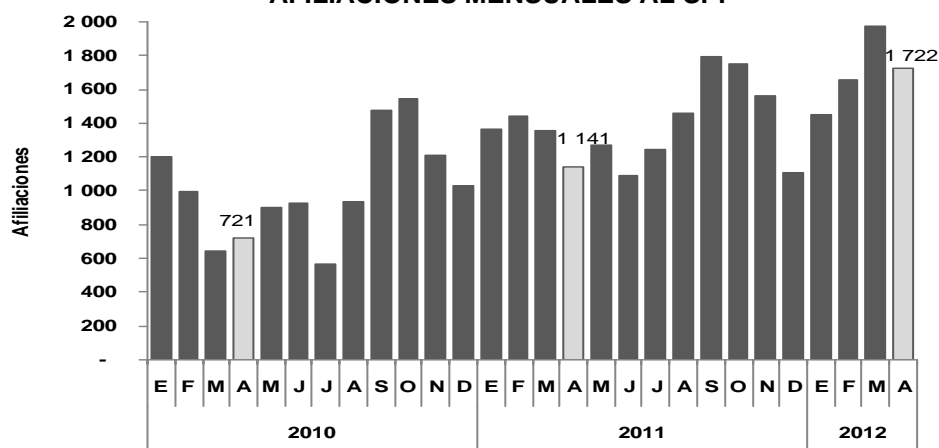
II. ASPECTOS LABORALES

2.1. Afiliaciones al Sistema Privado de Pensiones (SPP)

En abril se registraron 1,7 mil nuevos afiliados al Sistema Privado de Pensiones, 50,9 por ciento más respecto a las afiliaciones logradas en igual mes del pasado año (1,1 mil). Los afiliados activos

acumulan un total de 307 mil, 6 por ciento más, respecto a los registrados en abril 2011 (289,5 mil afiliados).

**GRÁFICO N° 10
AFILIACIONES MENSUALES AL SPP**



Fuente: SBS. Elaboración: BCRP, Sucursal Trujillo, Departamento de Estudios Económicos.

III. INFLACIÓN Y TIPO DE CAMBIO

3.1. Inflación

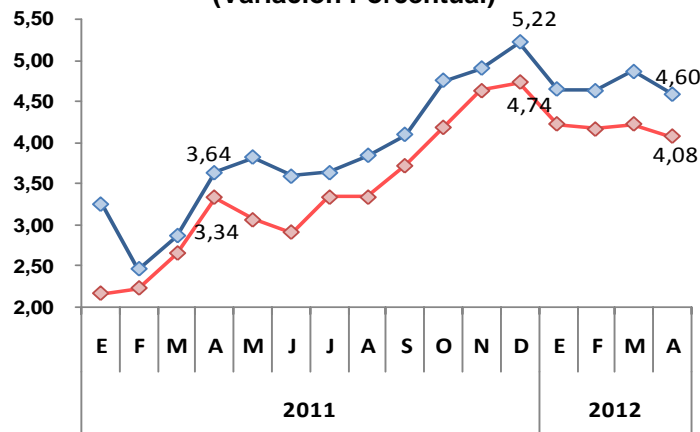
En abril, el Índice de Precios al Consumidor, en la ciudad de Trujillo aumentó 0,64 por ciento en comparación al mes anterior, acumulando una inflación anual de 4,6 por ciento.

En la inflación del mes fue determinante el aumento registrado en el grupo de *Alimentos y Bebidas* (1,29 por ciento), destacando los incrementos en los subgrupos *Hortalizas y legumbres* (13,27 por ciento), *Frutas* (2,92 por ciento) y *Leche, quesos y huevos* (2,87 por ciento).

En *Hortalizas y Legumbres*, resalta el aumento de precios de la lechuga y tomate (31,2 y 22,3 por ciento, respectivamente). Respecto a *Frutas*, destaca el aumento del precio de la piña (11,2 por ciento) y papaya (7,7 por ciento) debido al menor abastecimiento proveniente de las provincias de Virú y Jaén, respectivamente.

Por su parte, el precio de los huevos aumentó 10 por ciento por la menor producción de las granjas locales por estacionalidad propia de la temporada de verano.

**GRÁFICO N° 11
CIUDAD DE TRUJILLO: INFLACIÓN ANUALIZADA DE LOS ÚLTIMOS DOCE MESES
(Variación Porcentual)**



Fuente: Instituto Nacional de Estadística e Informática
Elaboración: BCRP, Sucursal Trujillo, Departamento de Estudios Económicos.

CUADRO Nº 15
CIUDAD DE TRUJILLO: INFLACIÓN POR GRANDES GRUPOS DE CONSUMO
ABRIL 2012

	Ponderación 1/	Variación porcentual		
		Mensual	Acumulada 2/	Anualizada 3/
Índice General	100,0	0,64	2,11	4,60
1. Alimentos y Bebidas	40,5	1,29	3,47	6,73
2. Vestido y Calzado	6,9	-0,06	0,30	4,15
3. Alquiler de Vivienda, Comb. y Electricidad	7,8	0,10	1,80	5,89
4. Muebles, Enseres y Mant. Viv.	5,3	0,29	1,73	8,59
5. Cuidad Salud y Serv. Médicos	3,8	0,18	1,11	1,52
6. Transportes y Comunicaciones	16,2	-0,02	-0,34	-0,13
7. Esparc, Divers, Serv. Cult. y Ens.	12,6	0,40	2,50	2,20
8. Otros Bienes y Servicios	6,9	0,42	1,64	4,44

1/ Año Base 2009=100.

2/ A abril 2012.

3/ Ultimos 12 meses.

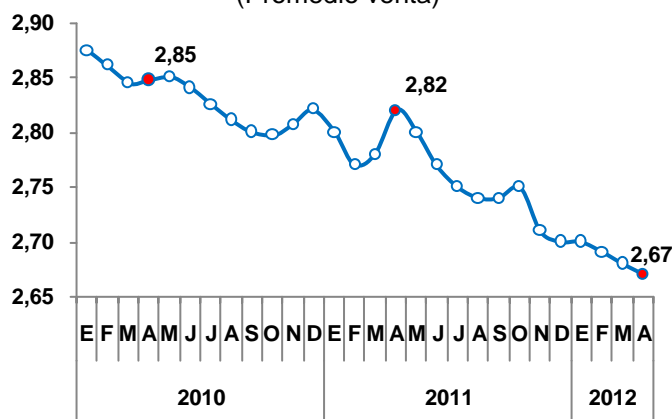
Fuente: Instituto Nacional de Estadística e Informática

3.2. Tipo de Cambio

En abril, la cotización del dólar en el mercado paralelo de la ciudad de Trujillo continuó en descenso. El tipo de cambio promedio diario fue de S/. 2,65 por dólar para la compra y S/. 2,67 por dólar para la venta, registrando esta última cotización

una apreciación de la moneda nacional en 0,4 por ciento, respecto al mes previo (S/. 2,68 por dólar) y de 5,3 por ciento, con relación a igual mes de 2011 (S/. 2,82 por dólar).

GRÁFICO Nº 12
CIUDAD DE TRUJILLO: TIPO DE CAMBIO EN EL MERCADO PARALELO
(Promedio venta)



Elaboración: BCRP, Sucursal Trujillo. Departamento de Estudios Económicos

IV. SECTOR EXTERNO

4.1. Exportaciones

Las exportaciones de La Libertad sumaron en abril US\$ 212,8 millones, 15,7 por ciento más de lo exportado en igual mes de 2011. Las exportaciones tradicionales

aumentaron 19,1 por ciento, a diferencia de las no tradicionales que disminuyeron 0,7 por ciento.

Entre enero y abril, las exportaciones acumularon un valor de US\$ 930,7 millones, 15,5 por ciento por

encima de lo registrado en igual periodo del pasado año.

CUADRO Nº 16
EXPORTACIONES POR GRUPO DE PRODUCTOS ^{1/}
(Valor FOB en miles de US\$)

TIPO	ABRIL			ENERO-ABRIL		
	2011	2012	Var. %	2011	2012	Var %
PRODUCTOS TRADICIONALES	152 317	181 424	19,1	660 558	774 763	17,3
Pesqueros	799	28 230	3/	8 583	90 447	953,8
Agrícolas	1 473	236	-84,0	16 305	6 472	-60,3
Mineros	150 045	152 958	1,9	635 671	677 844	6,6
PRODUCTOS NO TRADICIONALES	31 543	31 335	-0,7	145 131	155 932	7,4
Agropecuarios	28 665	27 533	-3,9	123 271	129 445	5,0
Maderas y papeles	991	677	-31,7	2 584	3 450	33,5
Metál - mecánico	2	3	85,9	9	30	255,1
Minería no metálica	338	321	-5,0	6 201	4 675	-24,6
Pesqueros	0	112	-	0	112	-
Químicos	996	2 122	113,2	10 496	14 652	39,6
Sidero - metalúrgico y joyería	0	0	-	4	0	-99,9
Textiles	20	115	468,1	211	1 185	461,3
Otros	532	452	-15,1	2 356	2 382	1,1
OTROS ^{2/}	6	0	-	35	0	-100,0
TOTAL EXPORTACIONES	183 865	212 759	15,7	805 724	930 695	15,5

^{1/} Cifras preliminares

^{2/} incluye cajas de cartón o papel corrugado, comprende la venta de combustibles y la reparación de bienes de capital.

^{3/} Variación superior a 1000 por ciento.

FUENTE: SUNAT.

ELABORACIÓN: BCRP. Sucursal Trujillo. Departamento de Estudios Económicos

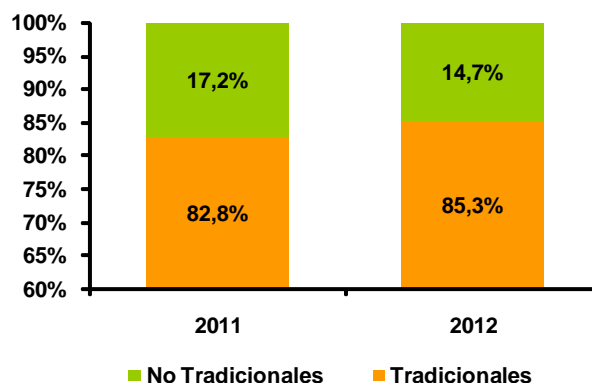
En las **exportaciones tradicionales** (US\$ 181,4 millones) el aumento interanual se sustentó en el mayor valor exportado de productos pesqueros y mineros.

En los productos pesqueros, la expansión se sustenta en la **harina de pescado**, cuyo valor (US\$ 27,9 millones) aumentó 34,9 veces, básicamente por el mayor volumen embarcado, considerando que su precio disminuyó 14,1 por ciento.

En los productos mineros (US\$ 153,0 millones), aumentó el valor exportado de **oro** (US\$ 147,6 millones), tanto por el mayor volumen embarcado (5,8 por ciento) como por alza de su cotización (0,5 por ciento).

En las **exportaciones no tradicionales** (US\$ 31,3 millones) la caída interanual se sustenta en el menor valor exportado de maderas y papeles (-31,7 por ciento), productos mineros no metálicos (-5 por ciento) y productos agropecuarios (-3,9 por ciento). Estos últimos, que representan el 87,9 por ciento de las exportaciones no tradicionales, disminuyeron por la menor exportación de espárragos congelados (-92,9 por ciento), mangos (-54,2 por ciento), espárragos frescos (-55,6 por ciento), pimientos en conserva (-50,2 por ciento) y espárragos en conserva (-30,8 por ciento). Atenuó la caída, la expansión de alcachofas (72,1 por ciento).

GRÁFICO N° 13
ESTRUCTURA DE LAS EXPORTACIONES POR GRUPO DE PRODUCTO
(Abril 2012)



ELABORACIÓN: BCRP, Sucursal Trujillo. Departamento de Estudios Económicos

El destino de las exportaciones se concentra en tres países que adquieren en conjunto el 70,4 por ciento del total exportado. El principal mercado es Suiza

con el 44,3 por ciento; seguido por Canadá, con el 13,1 por ciento e Italia, con el 13 por ciento, todos con oro.

CUADRO N° 17
PRINCIPALES PAISES DE DESTINO Y PRINCIPAL PRODUCTO EXPORTADO ^{1/}
(Enero - Abril 2012)

País	%	Principal producto
Suiza	44,3	Oro
Canada	13,1	Oro
Italia	13,0	Oro
China	4,5	Harina de Pescado
Estados Unidos	3,7	Oro
Alemania	2,9	Harina de Pescado
Ecuador	2,9	Alimentos para animales
Países Bajos	2,4	Espárgos frescos
España	2,2	Espárgos en conserva
Otros	10,8	otros
Total	100,0	

1/ Cifras preliminares.

FUENTE: SUNAT.

ELABORACIÓN: BCRP, Sucursal Trujillo. Departamento de Estudios Económicos.

En cuanto al uso de la infraestructura local de embarque, se embarcó por el Puerto de Salaverry el 30,3 por ciento del volumen total exportado (224,8 mil Tm), principalmente, carbón antracita (29,1 mil Tm), harina de pescado (27,3 mil Tm) y alcohol etílico (11,1 mil Tm).

Las 156,7 mil toneladas restantes se exportaron por el puerto del Callao (111,4 mil Tm), la frontera de Tumbes (33,3 mil Tm), el puerto de Paíta (5,7 mil Tm), el puerto de Desaguadero (3,6 mil Tm) y el Aeropuerto Jorge Chávez (2,2 mil Tm).

4.2. Importaciones

En abril se importó por el Puerto Salaverry US\$ 29,4 millones, 49,2 por ciento más respecto a similar mes de 2011, debido básicamente a las mayores compras de materias prima para la agricultura (46,8 por ciento) y materias primas para la industria (37,5 por ciento).

Entre los meses de enero y abril, las importaciones acumulan un valor de US\$ 124,6 millones, 28,4 por ciento por encima de lo registrado en igual periodo del pasado año. Destacan las mayores compras

de materias primas tanto para la industria (42,0 por ciento) como para la agricultura (14,6 por ciento).

Los principales países proveedores de los productos importados son: Estados Unidos (44,1 por ciento), con torta de soya; Chile (10,3 por ciento), con maíz amarillo; Reino Unido (9,6 por ciento), con torta de soya; Singapur (7,8 por ciento), con nitrato de amonio para uso minero; Islas Caimán (7,3 por ciento), con maíz amarillo; y Suiza (4,6 por ciento), con Urea a granel.

CUADRO N° 18
IMPORTACIONES SEGÚN USO O DESTINO ^{1/}
(Valor FOB en miles de US\$)

	ABRIL			ENERO - ABRIL		
	2011	2012	Var. %	2011	2012	Var. %
I. Bienes Consumo	0	0	-	3	0	-100,0
II. Insumos	19 676	27 854	41,6	97 016	121 267	25,0
Combustibles, Lubricantes y Conexos	0	0	-	0	0	-
Materias primas para la agricultura	8 630	12 667	46,8	60 260	69 059	14,6
Materias primas para la industria	11 047	15 187	37,5	36 756	52 208	42,0
Otros	0	0	-	0	0	-
III. Bienes Capital y Materiales Construc.	0	1 502	-	37	3 357	2/
Materiales Construcción	0	1502	-	4	3357	2/
Para la Agricultura	0	0	-	0	0	-
Para la industria	0	0	-	33	0	-100,0
Equipo de Transporte	0	0	-	0	0	-
Diversos	0	0	-	0	0	-
TOTAL	19 676	29 356	49,2	97 056	124 624	28,4

^{1/} Importaciones por el Puerto de Salaverry.

^{2/} Variación superior al 1000 por ciento.

FUENTE: SUNAT.

ELABORACION: BCRP, Sucursal Trujillo. Departamento de Estudios Económicos.

V. FINANZAS PÚBLICAS

5.1. Gobierno Central

En abril, el Gobierno Central recaudó en La Libertad S/. 131,4 millones, 9,7 por ciento menos, en términos reales, respecto a lo obtenido en igual mes del 2011, principalmente, por los menores ingresos por Impuesto a la Renta (-32,1 por ciento). Lo recaudado por IGV, por el contrario, aumentó en 44,9 por ciento.

En el Impuesto a la Renta, la caída se generó en los ingresos provenientes por Regularización (-66,9 por ciento). Por su parte, los ingresos por pagos de las personas naturales y jurídicas aumentaron en 98,4 y 9,1 por ciento, respectivamente.

En el IGV, la mayor recaudación proviene tanto de las operaciones internas

(47,8 por ciento) como externas (35,8 por ciento).

Entre enero y abril, lo recaudado (S/. 480,4 millones) supera en 13,2 por ciento, en términos reales, a lo recaudado en igual periodo de 2011. Aumentaron los ingresos por IGV (27,2 por ciento), el

Impuesto Selectivo al Consumo (28,3 por ciento) y Otros Ingresos Tributarios (16,7 por ciento). Los ingresos por Impuesto a la Renta, por el contrario, disminuyeron 2,8 por ciento, básicamente, por los menores pagos por regularización (-39,5 por ciento).

CUADRO N° 19
INGRESOS RECAUDADOS EN LA LIBERTAD
(Miles de nuevos soles)

	ABRIL			ENERO - ABRIL		
	2011	2012	Var.% 1/	2011	2012	Var.% 1/
I. INGRESOS TRIBUTARIOS	138 803	129 741	-10,2	406 035	463 543	9,6
1. Impuestos a los Ingresos	92 266	65 199	-32,1	227 610	230 554	-2,8
- Personas Naturales	10 780	22 264	98,4	40 686	58 820	38,8
- Personas Jurídicas	18 834	21 379	9,1	83 271	106 369	22,6
- Regularización	62 652	21 557	-66,9	103 653	65 365	-39,5
2. Impuestos a la Importación	13	5	-61,2	677	27	-96,2
3. Impuestos General a las Ventas	34 151	51 494	44,9	150 746	199 762	27,2
- Operaciones internas	25 748	39 614	47,8	116 502	152 781	25,9
- Operaciones Externas	8 403	11 880	35,8	34 243	46 981	31,7
4. Impuestos Selectivo al Consumo 2/	634	953	44,3	3 056	4 085	28,3
5. Otros Ingresos Tributarios	11 739	12 091	-1,0	23 947	29 114	16,7
II. INGRESOS NO TRIBUTARIOS	950	1 667	68,6	1 139	16 828	3/
TOTAL	139 753	131 408	-9,7	407 174	480 371	13,2

1/ Variación en términos reales.

2/ Incluye ISC por operaciones externas.

3/ Variación mayor a 1000 por ciento

FUENTE: SUNAT. ELABORACIÓN: BCRP, Sucursal Trujillo. Departamento de Estudios Económicos.

5.2. Gobierno Regional

En abril, el Gobierno Regional de La Libertad gastó S/. 72,7 millones, 1,6 por ciento más, en términos reales, respecto a igual mes del año pasado (S/. 68,7 millones). Los gastos corrientes aumentaron 11,6 por ciento, mientras que los gastos de capital disminuyeron 44 por ciento.

Entre enero y abril, el total gastado (S/. 277,1 millones) es inferior en 2,4 por ciento respecto a igual periodo de 2011, básicamente por la caída en el gasto de capital (-55 por ciento).

CUADRO N° 20
RESULTADO ECONÓMICO DEL GOBIERNO REGIONAL ^{1/}
(Miles de nuevos soles)

	ABRIL			ENERO - ABRIL		
	2011	2012	Var % 2/	2011	2012	Var % 2/
A. INGRESOS TOTALES	66 117	67 942	-1,3	279 966	276 223	-5,3
1. Transferencia de Recursos Ordinarios	55 991	60 077	3,1	230 946	247 046	2,7
2. Transferencia Canon y Sobrecanon, Renta de Aduanas, Regalias y Participación	2 868	967	-67,6	20 836	4 474	-79,4
3. Ingresos por las fuentes de Recursos Directamente Recaudadas, Donaciones y Transferencias	6 763	6 143	-12,7	27 216	22 993	-18,9
4. Intereses Generados por los recursos transferidos	495	754	46,3	967	1 710	69,8
B. GASTOS NO FINANCIEROS	68 719	72 670	1,6	272 500	277 050	-2,4
a. GASTOS CORRIENTES	56 390	65 485	11,6	229 550	256 914	7,4
1. Remuneraciones	34 640	38 260	6,1	143 501	157 975	5,7
2. Bienes y Servicios	6 543	13 132	92,8	25 040	38 009	45,7
3. Transferencias	15 207	14 093	-11,0	61 008	60 930	-4,1
Pensiones	13 219	11 611	-15,6	52 455	51 480	-5,8
Cargas Sociales	1 639	2 157	26,4	7 406	8 110	5,1
Otros	349	325	-10,5	1 147	1 340	12,1
b. GASTOS DE CAPITAL	12 329	7 185	-44,0	42 950	20 136	-55,0
1. Formación Bruta de Capital	12 329	7 185	-44,0	42 950	20 136	-55,0
2. Otros	0	0	-	0	0	-
III. RESULTADO ECONOMICO (A-B)	-2 602	-4 728	74,6	7 466	- 827	-110,6

^{1/} Cifras preliminares.

^{2/} Variación en términos reales.

FUENTE: MEF al 13/06/2012.

ELABORACION: BCRP, Sucursal Trujillo. Departamento de Estudios Económico

VI. MONEDA Y CRÉDITO

6.1. Depósitos del Sistema Financiero

En abril, los depósitos en el sistema financiero (S/. 3 163 millones) aumentaron 15,7 por ciento respecto a similar mes del pasado año. La expansión se registró tanto en los depósitos en moneda nacional (19,3 por ciento) como en moneda extranjera (8,7 por ciento).

Los depósitos en moneda nacional aumentaron tanto en las empresas bancarias

(14,1 por ciento) como en las instituciones no bancarias (28,7 por ciento). En ambos, destacaron los depósitos a plazos con aumentos de 47,7 por ciento y 35 por ciento, respectivamente.

En los depósitos en moneda extranjera, la expansión se registró también en las empresas bancarias (9,9 por ciento) y no bancarias (1,5 por ciento).

CUADRO Nº 21
DEPÓSITOS EN EL SISTEMA FINANCIERO ^{1/}
(Saldo en miles de nuevos soles)

	ABRIL		
	2011	2012	Var. % 2/
Instituciones Bancarias	1 886 584	2 206 341	12,4
Instituciones No Bancarias	739 048	956 308	24,3
Cajas Municipales	482 751	677 801	34,9
Cajas Rurales	243 959	250 756	-1,2
Financieras	12 338	27 752	116,1
TOTAL	2 625 632	3 162 649	15,7
Vista	493 619	570 613	11,1
Ahorro	1 077 609	1 219 755	8,8
A plazos	1 054 404	1 372 281	25,0
En M/N	1 740 763	2 161 143	19,3
En M/E	884 869	1 001 506	8,7

^{1/} Cifras preliminares

^{2/} Variación en términos reales

FUENTE: Superintendencia de Banca, Seguros y AFP (SBS)

ELABORACION: BCRP - Sucursal Trujillo. Departamento de Estudios Económicos

En la participación institucional en los depósitos, el 66,9 por ciento del total se concentra en tres instituciones: el Banco de Crédito (27,7 por ciento), el Banco

Continental (20 por ciento) y la Caja Trujillo (19,2 por ciento). Las instituciones no bancarias, por su parte, captan el 30,2 por ciento del total.

CUADRO Nº 22
PARTICIPACIÓN EN LOS DEPÓSITOS ^{1/}
(%)

	ABRIL		
	Miles de S/.	Mes	Acumulado
Banco de Crédito	875 137	27,7	27,7
Banco Continental	632 774	20,0	47,7
Caja Municipal de Trujillo	606 814	19,2	66,9
Banco Scotiabank	292 802	9,3	76,2
Caja Rural Nuestra Gente	233 695	7,4	83,6
Banco Interbank	223 885	7,1	90,7
Mi Banco	47 583	1,5	92,2
HSBC Bank Perú	36 341	1,1	93,3
Banco Interamericano	34 544	1,1	94,3
Caja Municipal Sullana	30 204	1,0	95,3
Banco Financiero	28 092	0,9	96,2
Crediscotia Financiera	27 690	0,9	97,1
Caja Municipal de Piura	19 109	0,6	97,7
Falabella Perú	18 623	0,6	98,3
Credi Chavin	16 306	0,5	98,8
Azteca del Perú	10 969	0,3	99,1
Caja Municipal del Santa	9 082	0,3	99,4
Caja Municipal de Paita	6 944	0,2	99,6
CMCP Lima	5 648	0,2	99,8
Banco Citibank	2 827	0,1	99,9
Banco Ripley S.A.	2 763	0,1	100,0
Caja Rural Sipán	755	0,0	100,0
Financiera Edyficar	62	0,0	100,0
TOTAL	3 162 649	100,0	

^{1/} Cifras preliminares

FUENTE: Superintendencia de Banca, Seguros y AFP (SBS)

ELABORACION: BCRP, Sucursal Trujillo. Departamento de Estudios Económicos

6.2. Crédito del Sistema Financiero

El crédito al sector privado aumentó en abril 11,3 por ciento, respecto a igual mes del pasado año. El 76,8 por ciento del crédito proviene de las empresas bancarias; el 20,6 por ciento de las instituciones no bancarias; y el 2,6 por ciento del Banco de la Nación.

El crédito de las empresas bancarias fue el más dinámico al crecer, en términos

reales, 13,6 por ciento, respecto a similar mes del año anterior. Le siguen las instituciones no bancarias y el Banco de la Nación con expansiones de 4,5 por ciento y 3,4 por ciento, respectivamente.

Al finalizar abril, el crédito acumula un saldo de S/. 5 315,5 millones, de los cuales el 69,1 por ciento se encuentra colocado en moneda nacional.

CUADRO N° 23
CRÉDITO DEL SISTEMA FINANCIERO ^{1/}
(Saldos en miles de nuevos soles)

	ABRIL		Var.% 2/	
	2011	2012	Abr 12 / Mar 12	Abr 12 / Abr 11
Banco de la Nación	129 675	139 557	-0,5	3,4
Empresas Bancarias 3/	3 450 714	4 079 717	1,7	13,6
Instituciones No Bancarias	1 007 831	1 096 274	0,2	4,5
Cajas Municipales	544 781	571 990	0,2	0,9
Cajas Rurales	179 094	160 888	0,1	-13,7
Edpymes	45 298	58 196	-1,6	23,4
Financieras	238 658	305 200	0,6	22,9
TOTAL	4 588 221	5 315 547	1,3	11,3
En M/N	3 181 049	3 672 518	0,3	10,9
En M/E	1 407 172	1 643 030	3,7	12,2

^{1/} Cifras preliminares

2/ Variación en términos reales

3/ Incluyen otorgados por Agrobanco

FUENTE: Superintendencia de Banca, Seguros y AFP (SBS)

ELABORACION: BCRP - Sucursal Trujillo. Departamento de Estudios Económicos

El crédito financia principalmente al segmento corporativo y de grandes y medianas empresas, que reciben el 32,1 por ciento del crédito total. Le sigue el crédito a la pequeña y microempresa, con 27,5 por ciento; y el crédito de consumo, con 23 por ciento.

El crédito aumentó en todos sus tipos, respecto a similar mes del pasado año, destacando el crédito hipotecario y el crédito a la pequeña y microempresa, con expansiones de 16,3 y 12,9 por ciento respectivamente.

CUADRO N° 24
CRÉDITO DEL SISTEMA FINANCIERO POR TIPO ^{1/}

Tipo de Crédito 2/	ABRIL		Var. % 3/
	2011	2012	Abr 12 / Abr 11
Corporativos, Grandes y Medianas Empresas	1 494 638	1 708 388	9,8
Consumo	1 088 568	1 224 869	8,1
Hipotecario	761 812	921 805	16,3
Pequeña y Microempresa	1 243 203	1 460 485	12,9
Total	4 588 221	5 315 547	11,3

^{1/} Cifras preliminares. Incluyen otorgados por Banco de la Nación y Agrobanco

2/ A partir de julio 2010 entró en vigencia la nueva clasificación - Resolución SBS N° 1445-2010

3/ Variación en términos reales

FUENTE: Superintendencia de Banca, Seguros y AFP (SBS)

ELABORACIÓN: BCRP - Sucursal Trujillo. Departamento de Estudios Económicos

El 49,2 por ciento del crédito es proporcionado por dos instituciones: el Banco Continental (24,9 por ciento) y el Banco de Crédito (24,3 por ciento). Las instituciones no bancarias canalizan, en su

conjunto, el 20,6 por ciento del crédito total, donde destacan la Caja Trujillo y la Financiera Crediscotia con el 39,1 y 16,9 por ciento, respectivamente.

CUADRO Nº 25
PARTICIPACIÓN EN EL CRÉDITO ^{1/}
(%)

	ABRIL		
	Miles de S./	Mes	Acumulado
Banco Continental	1 325 725	24,9	24,9
Banco de Crédito	1 291 535	24,3	49,2
Banco Scotiabank	510 709	9,6	58,8
Caja Municipal de Trujillo	428 674	8,1	66,9
Banco Interbank	361 014	6,8	73,7
Mi Banco	266 664	5,0	78,7
Crediscotia Financiera	184 916	3,5	82,2
Banco de la Nación	139 557	2,6	84,8
Caja Rural Nuestra Gente	138 216	2,6	87,4
Banco Falabella	120 873	2,3	89,7
Banco Financiero	94 376	1,8	91,5
Financiera Edyficar	83 249	1,6	93,1
Caja Municipal de Piura	66 925	1,3	94,4
Caja Municipal de Sullana	52 297	1,0	95,4
Edpyme Acceso Crediticio	37 322	0,7	96,1
HSBC Bank Perú	32 020	0,6	96,7
Azteca del Perú	28 551	0,5	97,2
Banco Interamericano	18 006	0,3	97,5
Financiera UNO S.A	15 893	0,3	97,8
Banco Ripley S.A.	14 473	0,3	98,1
Agrobanco	14 302	0,3	98,4
Financiera Efectiva	12 922	0,2	98,6
Credi Chavin	9 130	0,2	98,8
Caja Municipal del Santa	8 924	0,2	98,9
Señor de Luren	8 782	0,2	99,1
Financiera TFC S.A.	8 219	0,2	99,3
Caja Municipal de Paita	7 596	0,1	99,4
CMCP Lima	7 575	0,1	99,5
Edpyme Alternativa	5 646	0,1	99,6
Caja Rural Sipán	4 760	0,1	99,7
Edpyme ProEmpresa	4 641	0,1	99,8
Edpyme MARCIMEX S.A.	4 595	0,1	99,9
Edpyme Raíz	4 128	0,1	100,0
Edpyme Credivisión	1 864	0,0	100,1
CitiBank	1 468	0,0	100,1
TOTAL	5 315 547	100,0	

^{1/} Cifras preliminares

FUENTE: Superintendencia de Banca, Seguros y AFP (SBS)

ELABORACION: BCRP - Sucursal Trujillo. Departamento de Estudios Económicos

Por otro lado, la cartera atrasada en abril fue de 2,8 por ciento, superior en 0,2 puntos porcentuales respecto a similar mes del pasado año. La morosidad aumentó 0,6

puntos porcentuales en las instituciones no bancarias y 0,2 puntos, en las empresas bancarias.

CUADRO N° 26
MOROSIDAD EN EL SISTEMA FINANCIERO ^{1/}
(En % de las colocaciones brutas)

	ABRIL ^{2/}		
	2011	2012	Var. ^{3/}
1, Banco de la Nación	0,3	0,4	0,1
2. Empresas Bancarias/4	1,9	2,1	0,2
3. Instituciones No Bancarias	5,4	6,0	0,6
Cajas Municipales	6,7	8,1	1,4
Cajas Rurales	4,0	2,6	-1,4
Edpymes	7,6	6,0	-1,6
Financieras	3,1	3,8	0,7
TOTAL	2,6	2,8	0,2

^{1/} Cartera pesada = (créditos vencidos + créditos en cobranza judicial)/colocaciones brutas

^{2/} Cifras preliminares

^{3/} Variación en puntos porcentuales.

^{4/} Incluye Agrobanco

FUENTE: Superintendencia de Banca, Seguros y AFP (SBS)

ELABORACION: BCRP - Sucursal Trujillo. Departamento de Estudios Económicos

6.3. Crédito a la Pequeña y Microempresa

En abril, el crédito a la pequeña y microempresa acumuló un saldo de S/. 1 478,7 millones, 12,4 por ciento más, en términos reales, respecto a similar mes del pasado año. El aumento se registró en el conjunto de instituciones financieras (12,9 por ciento) donde destacan las empresas financieras y bancarias, con expansiones de

21,4 por ciento y 20,7 por ciento, respectivamente. Por su parte, el crédito de las instituciones no financieras disminuyó 14,7 por ciento, particularmente, en Micredit Perú (-26,2 por ciento) y la ONG Ama (-3,7 por ciento) a diferencia de la IDER César Vallejo cuyo crédito aumentó 3,1 por ciento.

CUADRO N° 27
CRÉDITO A LA PEQUEÑA Y MICROEMPRESA ^{1/}
(Saldos en miles de nuevos soles)

Instituciones	ABRIL		Var. % ^{2/}
	2011	2012	Abr 12 / Abr 11
Instituciones Financieras	1 243 203	1 460 485	12,9
Bancos ^{3/}	617 478	775 713	20,7
Cajas Municipales	352 787	372 625	1,5
Cajas Rurales	120 068	127 112	1,7
Edpymes	31 148	31 265	-3,6
Financieras	121 722	153 770	21,4
Instituciones no Financieras	20 492	18 192	-14,7
ONG AMA	7 630	7 649	-3,7
Micredit Perú	10 666	8 187	-26,2
IDER César Vallejo	2 196	2 355	3,1
TOTAL	1 263 695	1 478 677	12,4

^{1/} Cifras preliminares

^{2/} Variación en términos reales

^{3/} Incluyen los otorgados por Agrobanco

FUENTE: Superintendencia de Banca, Seguros y AFP (SBS) - Instituciones Financieras

ELABORACIÓN: BCRP - Sucursal Trujillo. Departamento de Estudios Económicos

INFORMACIÓN ESTADÍSTICA

ANEXO 1

LA LIBERTAD: PRODUCCIÓN AGROPECUARIA 1/
(T.m.)

PRODUCTOS	2011												2012			
	ENE	FEB	MAR	ABR	MAY	JUN	JUL	AGO	SEP	OCT	NOV	DIC	ENE	FEB	MAR	ABR
AGRÍCOLA																
Arroz	1 564	17 812	56 387	158 626	75 473	10 379	1 982	0	0	0	0	298	3 875	15 720	15 950	54 358
Caña de azúcar	438 475	414 056	466 911	367 682	331 035	237 647	336 199	475 654	456 439	473 603	498 452	481 049	417 878	467 663	477 505	326 919
Cebada	0	0	0	0	2 731	7 176	18 290	17 912	4 537	0	104	0	0	0	0	0
Cebolla de cabeza	1 765	2 993	1 754	1 402	2 744	4 478	4 223	10 435	8 518	6 392	3 225	937	1 293	905	2 389	978
Espárrago	17 126	16 722	19 957	23 206	19 239	11 275	14 592	14 234	11 761	16 247	21 136	19 952	17 709	18 176	21 718	23 216
Maíz amarillo duro	8 562	9 433	8 679	8 529	13 785	37 466	9 622	12 635	13 487	54 270	70 101	12 377	7 657	7 454	10 163	9 395
Maíz amiláceo	0	92	211	433	2 122	5 794	7 712	1 330	79	0	0	16	0	42	66	393
Palta	860	957	7 073	7 465	10 018	9 507	3 098	3 132	3 154	2 474	2 336	2 335	919	1 059	8 405	10 565
Papa	16 268	31 097	43 063	48 709	50 459	30 022	16 644	3 656	9 989	21 657	31 482	36 201	22 310	38 983	50 168	50 661
Piña	2 962	3 270	3 080	2 401	1 917	2 092	1 803	1 851	1 682	1 576	1 771	1 763	2 962	3 281	3 090	2 405
Trigo	0	0	0	16	0	6 309	18 282	22 623	9 944	245	0	0	0	0	0	0
Uva	3 873	4 207	4 399	3 713	3 693	3 146	3 390	3 389	3 175	3 655	3 496	3 554	3 888	4 274	4 466	3 774
Alfalfa	15 607	16 454	15 934	15 286	13 548	14 059	16 062	14 824	16 033	17 061	19 054	18 973	16 553	17 552	16 912	16 257
Alcachofa	49	90	0	0	0	0	112	988	3 742	9 472	11 405	4 822	0	0	0	0
Páprika	126	303	59	59	10	90	18	12	245	532	650	525	16	60	54	0
Otros agrícolas																
Frijol grano seco	122	134	62	445	648	809	386	267	117	106	143	104	144	98	136	294
Algodón	0	0	8	9	153	6 457	1 749	173	63	17	0	0	0	0	0	0
Arveja grano seco	0	0	0	0	0	841	3 289	3 490	993	152	0	0	0	0	0	0
Camote	453	567	547	545	867	382	493	505	459	725	352	607	326	654	572	330
Haba grano seco	0	0	0	0	337	1 599	1 830	1 240	379	22	0	0	0	0	0	0
Oca	0	0	0	237	2 279	2 328	1 519	97	0	0	0	0	0	0	0	8
Olluco	0	0	264	647	2 206	2 991	2 505	183	0	0	0	0	0	0	0	312
Quinua	0	0	0	0	3	194	146	11	0	0	0	0	0	0	0	0
Tomate	691	697	290	441	278	307	578	369	412	387	175	724	649	508	275	505
Yuca	1 385	838	1 643	1 711	2 110	2 185	1 617	1 723	1 594	1 575	1 779	2 631	1 714	1 114	695	1 678
PECUARIO																
Carne de ave ^{2/}	22 414	21 304	19 646	20 998	21 782	21 460	21 807	21 134	21 434	22 293	22 041	21 334	22 249	22 391	21 284	21 863
Carne de ovino ^{2/}	416	428	426	444	456	473	447	443	430	449	446	472	416	428	427	444
Carne de porcino ^{2/}	1 147	1 068	1 066	1 112	1 165	1 178	1 195	1 194	1 155	1 147	1 083	1 124	1 164	1 087	1 085	1 131
Carne de vacuno ^{2/}	989	984	985	990	985	1 004	1 082	1 100	1 045	1 055	1 000	1 001	1 000	995	998	1 002
Huevo	4 342	4 472	4 468	4 450	4 485	4 568	4 497	4 459	4 378	4 246	4 163	4 081	4 146	4 141	4 103	4 094
Leche	8 672	8 626	8 670	9 222	9 329	9 804	10 076	10 092	10 157	9 698	9 558	9 598	9 064	8 994	9 042	9 583

1/ Cifras preliminares.

2/ Peso de animales en pie.

FUENTE: MINAG.

ELABORACION: BCRP. Sucursal Trujillo. Departamento de Estudios Económicos.

ANEXO 2

**LA LIBERTAD: PRODUCCIÓN PESQUERA 1/
(T.m.)**

	2011													2012			
	ENE	FEB	MAR	ABR	MAY	JUN	JUL	AGO	SET	OCT	NOV	DIC	ENE-DIC	ENE	FEB	MAR	ABR
CHD 2/	385	531	404	464	330	412	138	144	139	187	1140	1583	5 857	445	314	313	433
1. Fresco	385	531	404	464	330	412	138	144	139	187	1140	1583	5 857	445	314	313	433
2, Congelado	0	0	0	0	0	0	0	0	0	0	0	0	0	0	0	0	0
3, Conservas	0	0	0	0	0	0	0	0	0	0	0	0	0	0	0	0	0
CHI 3/	28 426	0	0	73 233	1 059	8 183	0	0	0	0	73 180	281 035	465 117	68 083	0	0	0
1,Anchoveta	28 426	0	0	73 233	1 059	8 183	0	0	0	0	73 180	281 035	465 117	68 083	0	0	0
TOTAL	28 811	531	404	73 697	1 390	8 595	138	144	139	187	74 320	282 618	470 974	68 528	314	313	433

1/ Cifras preliminares.

2/ Consumo Humano Directo.

3/ Consumo Humano Indirecto.

FUENTE: Gerencia Regional de la Producción – La Libertad.

ELABORACION: BCRP. Sucursal Trujillo. Departamento de Estudios Económicos.

ANEXO 3

LA LIBERTAD: PRODUCCIÓN MINERA 1/

PRODUCTOS	2011												2012			
	ENE	FEB	MAR	ABR	MAY	JUN	JUL	AGO	SET	OCT	NOV	DIC	ENE	FEB	MAR	ABR
MINERÍA METALICA																
Cobre (TMF)	142	144	171	126	127	98	87	93	94	110	103	89	95	92	68	61
Oro (Onzas troy)	136 193	114 565	110 008	90 588	139 316	112 472	120 368	140 372	126 518	122 779	112 680	115 350	135 136	110 317	126 162	103 289
Plata (Onzas troy)	229 793	195 765	185 904	162 923	186 951	155 795	152 221	168 333	184 939	195 065	171 382	163 339	196 357	169 402	170 724	136 640
Plomo (TMF)	297	295	246	209	236	173	197	192	179	241	227	194	189	181	158	139
Zinc (TMF)	749	782	753	641	702	633	712	593	732	772	654	606	617	598	503	510

1/ Cifras preliminares.

FUENTE: MINEM.

ELABORACION: BCRP, Sucursal Trujillo. Departamento de Estudios Económicos.

ANEXO 4

LA LIBERTAD: PRODUCCIÓN MANUFACTURERA 1/
(Índice 1994 = 100)

DESCRIPCION	2011													2012			
	ENE	FEB	MAR	ABR	MAY	JUN	JUL	AGO	SET	OCT	NOV	DIC	ENE-DIC	ENE	FEB	MAR	ABR
MANUFACTURA PRIMARIA	261,5	218,6	237,7	258,9	180,9	133,9	174,4	249,5	240,8	258,1	333,0	536,4	257,0	286,2	236,5	257,1	183,7
1511 PRODUCTOS CARNICOS	173,9	182,3	223,7	210,7	210,6	215,3	220,0	254,4	232,3	217,5	227,4	188,1	213,0	199,3	191,5	226,3	203,2
1512-15 HARINA Y ACEITE DE PESCADO	118,8	0,0	0,0	326,2	4,5	36,9	0,0	0,0	0,0	0,0	301,6	1323,6	176,0	329,1	0,0	0,0	0,0
1542 AZUCAR	309,3	284,2	307,0	243,5	229,1	155,3	220,8	320,7	310,6	335,3	350,3	338,1	283,7	280,7	307,8	333,2	234,8
MANUFACTURA NO PRIMARIA	314,9	286,0	316,1	266,5	281,0	283,8	273,1	313,9	364,3	383,7	363,4	324,1	310,5	282,5	286,2	335,1	292,3
1513 CONSERVACION FRUTAS/HORTALIZAS	812,2	748,3	748,7	649,5	544,9	461,3	367,4	678,0	1.230,7	1.364,1	1.187,6	843,0	803,0	386,5	369,9	554,7	485,6
1520 PRODUCTOS LACTEOS	176,2	169,4	208,1	201,3	205,0	195,4	183,1	219,2	201,2	204,2	194,0	157,7	192,9	131,9	185,7	203,2	174,3
1531 PRODUCTOS DE MOLINERIA	153,4	116,6	123,6	113,6	160,9	148,3	138,7	165,9	150,2	174,9	145,9	124,9	143,1	44,0	142,7	152,2	156,1
1533 ALIMENTOS PARA ANIMALES	609,6	580,0	679,8	612,8	684,3	657,5	659,2	681,2	672,5	661,0	669,3	651,7	651,6	645,9	649,3	676,2	687,5
1541 PRODUCTOS DE PANADERIA	238,1	146,1	261,1	218,2	256,0	261,5	238,5	252,8	271,8	281,1	232,9	195,5	237,8	242,0	174,6	261,9	249,4
1543 ELABORACION DE CHOCOLATE	104,9	41,3	52,3	102,6	114,5	135,6	150,5	246,6	410,7	576,4	598,0	418,3	246,0	418,3	418,3	418,3	418,3
1551 BEBIDAS ALCOHOLICAS	251,3	185,3	266,6	175,8	152,7	204,5	289,1	310,2	302,6	293,0	304,5	268,6	250,4	280,1	224,6	327,1	202,9
1554 BEBIDAS GASEOSAS	658,9	530,0	619,3	461,0	561,4	474,8	469,6	485,0	493,3	493,7	511,8	615,2	531,2	708,6	766,7	990,2	640,2
1711 HILADOS DE ALGODÓN	102,6	96,4	110,0	114,3	101,1	90,5	100,6	100,3	96,4	95,1	78,6	84,6	97,5	94,3	91,0	100,6	95,1
1911 CUERO	20,5	28,0	21,6	27,2	40,1	33,5	18,6	29,0	30,9	22,0	52,3	30,9	29,5	59,0	43,7	39,6	33,3
1920 CALZADO	166,4	229,6	269,7	133,6	226,8	162,1	187,1	210,3	159,5	128,7	204,1	148,7	185,5	95,4	221,1	210,4	226,0
2021 TABLEROS AGLOMERADOS	626,6	519,2	475,9	503,9	480,5	740,2	591,7	439,1	442,1	513,5	453,8	442,2	519,1	499,8	493,0	536,1	536,1
2101 PAPEL Y CARTON	235,7	320,7	299,3	156,9	71,7	343,1	342,7	281,3	214,5	309,3	298,4	316,9	265,9	270,2	240,7	281,8	241,3
2212 EDICION DE PERIODICOS	116,8	108,7	119,3	112,8	121,3	115,7	120,8	125,7	124,1	126,3	117,1	116,6	101,9	127,0	126,6	132,0	102,9
2520 PRODUCTOS DE PLASTICO	436,6	415,2	467,5	385,8	461,4	510,2	438,7	464,7	435,1	478,1	425,1	322,7	436,8	494,1	512,0	560,4	442,1
2694 CEMENTO	240,7	235,1	249,9	208,8	252,4	236,7	247,2	281,0	289,1	289,9	288,1	286,0	258,7	279,8	256,8	288,0	263,1
3420 CARROCERIAS	148,0	116,3	111,0	126,9	126,9	153,3	121,6	132,2	174,4	126,9	206,2	232,6	57,3	179,7	148,0	121,6	116,3
TOTAL	298,1	264,8	291,4	264,1	249,5	236,6	242,0	293,7	325,5	344,2	353,9	390,9	293,6	283,7	270,6	310,6	258,2

1/ Cifras preliminares.

FUENTE: Gerencia Regional de Agricultura, Ministerio de la Producción y Empresas.

ELABORACION: BCRP, Sucursal Trujillo. Departamento de Estudios Económicos.

ANEXO 5

**LA LIBERTAD: PRODUCCIÓN MANUFACTURERA 1/
(Variación porcentual)**

DESCRIPCION	2011													2012			
	ENE	FEB	MAR	ABR	MAY	JUN	JUL	AGO	SET	OCT	NOV	DIC	ENE-DIC	ENE	FEB	MAR	ABR
MANUFACTURA PRIMARIA	25,8	70,0	1,2	38,2	-42,6	-66,2	-42,9	-2,2	-2,8	23,1	28,1	109,9	2,7	9,4	8,2	8,2	-29,1
1511 PRODUCTOS CARNICOS	4,2	5,2	11,4	9,7	9,5	10,2	3,0	21,6	7,8	7,6	15,9	-3,0	8,7	14,6	5,1	1,2	-3,6
1512-15 HARINA Y ACEITE DE PESCADO	-	-	-	-	-99,5	-96,6	-100,0	-	-	-	316,4	4.491,3	-8,7	177,0	-	-	-100,0
1542 AZÚCAR	14,3	75,5	0,7	1,1	41,2	-28,0	-32,8	-3,4	-3,3	24,0	10,0	3,9	4,7	-9,2	8,3	8,6	-3,5
MANUFACTURA NO PRIMARIA	16,5	9,2	21,6	9,4	15,6	9,4	-0,6	10,0	8,2	10,0	3,7	-4,7	7,8	-10,3	0,1	6,0	9,7
1513 CONSERVACION FRUTAS/HORTALZAS	53,0	33,7	100,0	164,7	112,0	-13,1	-27,6	37,5	21,6	15,0	7,8	-26,9	21,2	-52,4	-50,6	-25,9	-25,2
1520 PRODUCTOS LACTEOS	8,1	24,6	10,5	6,7	27,1	13,1	22,1	34,3	21,7	33,1	10,9	-7,6	16,5	-25,2	9,6	-2,4	-13,4
1531 PRODUCTOS DE MOLINERIA	44,3	-20,1	-18,2	-16,6	8,8	19,2	21,6	-1,8	-12,6	8,0	6,0	27,9	3,2	-71,3	22,4	23,1	37,4
1533 ALIMENTOS PARA ANIMALES	12,4	11,2	17,9	-4,3	12,7	3,6	3,0	3,6	2,8	3,8	1,5	1,4	5,5	5,9	12,0	-0,5	12,2
1541 PRODUCTOS DE PANADERIA	-2,3	6,6	20,0	-9,9	-5,0	-1,3	-13,8	-4,6	30,9	14,1	-11,9	-13,5	-0,3	1,6	19,5	0,3	14,3
1543 ELABORACION DE CHOCOLATE	491,2	99,3	182,4	37,7	31,3	64,7	-22,0	23,8	37,5	-0,9	7,2	-41,8	3,6	298,6	912,2	699,3	307,9
1551 BEBIDAS ALCOHOLICAS	22,3	143,3	1,7	-25,9	-28,5	19,2	-4,2	3,3	5,4	20,0	0,4	-7,9	3,8	11,5	21,2	22,7	15,4
1553 CERVEZA	-100,0	-100,0	-	-	-	-	-	-	-	-	-	-	-100,0	-	-	-	-
1554 BEBIDAS GASEOSAS	0,9	-13,2	-4,7	-18,7	5,8	10,7	7,4	1,8	-6,4	-2,9	1,6	5,0	-1,6	7,5	44,7	59,9	38,9
1711 HILADOS DE ALGODÓN	42,5	14,9	16,5	15,5	-4,1	-17,2	6,4	-5,9	-6,1	-6,9	-21,6	-9,7	0,6	-8,1	-5,6	-8,5	-16,7
1911 CUERO	2,2	14,4	-25,7	1,8	-16,9	-7,3	14,7	89,1	78,5	-3,0	81,2	57,1	16,3	187,4	56,1	83,6	22,5
1920 CALZADO	-25,2	40,1	-13,1	-59,3	-26,4	-25,1	-5,2	-26,0	-39,1	-55,5	-17,3	-50,5	-28,6	-42,7	-3,7	-22,0	69,1
2021 TABLEROS AGLOMERADOS	27,9	-12,5	37,3	32,5	-20,5	7,3	-24,9	-30,8	-38,5	-12,6	-8,5	16,6	-7,2	-20,2	-5,1	12,7	6,4
2101 PAPEL Y CARTON	13,6	111,7	19,3	-34,8	-56,9	927,1	44,1	2,3	11,9	49,4	28,6	48,6	32,5	14,6	-25,0	-5,9	53,8
2212 EDICION DE PERIODICOS	17,3	18,9	29,6	22,5	23,2	29,2	34,6	30,8	35,0	28,9	30,9	31,4	9,5	8,7	16,5	10,6	-8,7
2520 PRODUCTOS DE PLASTICO	69,5	53,1	22,8	-18,8	-6,9	11,3	11,5	12,9	-18,2	9,9	2,4	6,9	8,6	13,2	23,3	19,9	14,6
2694 CEMENTO	12,8	11,6	4,0	2,1	19,6	4,3	7,5	18,3	15,3	11,0	-4,5	4,1	8,5	16,3	9,2	15,2	26,0
3420 CARROCERIAS	300,0	100,0	90,9	118,2	300,0	222,2	76,9	56,3	83,3	20,0	129,4	120,0	88,4	21,4	27,3	9,5	-8,3
TOTAL	18,9	20,4	15,7	16,9	-6,1	-21,7	-14,9	6,4	5,4	12,8	9,9	24,6	6,3	-4,8	2,2	6,6	-2,2

1/ Cifras preliminares.

FUENTE: Gerencia Regional de Agricultura, Ministerio de la Producción y Empresas.

ELABORACION: BCRP, Sucursal Trujillo. Departamento de Estudios Económicos.

ANEXO 6

**TIPO DE CAMBIO PARALELO
CIUDAD DE TRUJILLO**

	2007		2008		2009		2010		2011		2012	
	COMPRA	VENTA	COMPRA	VENTA	COMPRA	VENTA	COMPRA	VENTA	COMPRA	VENTA	COMPRA	VENTA
ENERO	3,18	3,20	2,94	2,96	3,13	3,16	2,85	2,88	2,78	2,80	2,68	2,70
FEBRERO	3,18	3,20	2,89	2,91	3,21	3,24	2,84	2,86	2,75	2,77	2,67	2,69
MARZO	3,17	3,19	2,79	2,82	3,17	3,19	2,82	2,85	2,76	2,78	2,66	2,68
ABRIL	3,16	3,20	2,72	2,75	3,08	3,11	2,82	2,85	2,80	2,82	2,65	2,67
MAYO	3,15	3,17	2,78	2,82	2,96	3,00	2,83	2,85	2,77	2,80		
JUNIO	3,15	3,17	2,87	2,90	2,96	2,99	2,82	2,84	2,75	2,77		
JULIO	3,15	3,17	2,84	2,87	2,99	3,01	2,81	2,83	2,73	2,75		
AGOSTO	3,14	3,16	2,86	2,89	2,94	2,97	2,79	2,81	2,72	2,74		
SETIEMBRE	3,12	3,14	2,95	2,98	2,90	2,93	2,78	2,80	2,72	2,74		
OCTUBRE	3,00	3,02	3,05	3,09	2,85	2,88	2,78	2,80	2,73	2,75		
NOVIEMBRE	2,98	3,00	3,08	3,10	2,87	2,89	2,78	2,81	2,69	2,71		
DICIEMBRE	2,96	2,99	3,09	3,11	2,85	2,88	2,80	2,82	2,67	2,70		

Elaboración: BCRP, Sucursal Trujillo. Departamento de Estudios Económicos.

ANEXO 7

**LA LIBERTAD: EXPORTACIONES POR TIPO DE PRODUCTO 1/
(Miles de US \$ FOB)**

TIPO	2011												2012			
	ENE	FEB	MAR	ABR	MAY	JUN	JUL	AGO	SET	OCT	NOV	DIC	ENE	FEB	MAR	ABR
Productos Tradicionales	150 601	165 467	192 173	152 317	172 748	225 190	201 544	230 000	264 129	222 701	183 221	197 879	172 925	266 915	153 499	181 424
Agrícolas	14 019	636	177	1 473	3 218	147	119	10 990	208	5 635	144	244	2 334	1 916	1 986	236
Mineros	134 729	161 911	188 986	150 045	163 622	220 094	197 455	217 211	263 718	216 100	183 077	193 599	156 359	241 985	126 542	152 958
Pesqueros	1 853	2 920	3 011	799	5 907	4 949	3 970	1 798	204	966		4 036	14 232	23 014	24 971	28 230
Productos no tradicionales	37 836	32 688	43 064	31 543	44 079	46 007	45 523	50 309	49 750	61 195	65 441	70 970	41 834	37 915	44 848	31 335
Agropecuarios	29 540	30 022	35 044	28 665	36 079	38 103	39 218	42 883	43 240	50 710	57 779	63 200	35 217	29 744	36 950	27 533
Maderas y papeles	492	478	623	991	793	2 034	1 378	1 908	1 622	1 438	1 291	2 206	1 366	694	713	677
Metál - mecánico	0	3	4	2	133		23	0	0	486	0	50	10	2	14	3
Minería no metálica	2 877	209	2 777	338	2 622	207	280	2 588	165	1 632	1 052	366	350	3 637	368	321
Pesqueros	0	0	0	0	5	309	248	164	661	0	0	1	0	0	0	112
Químicos	4 417	1 471	3 612	996	3 167	4 451	3 154	2 298	3 038	6 136	4 312	4 204	4 105	3 298	5 127	2 122
Sidero - metalúrgico y joyería	4	0	0	0	182	0	19	6	0	20	0	10	0	0	0	0
Textiles	20	123	48	20	163	5	280	64	122	330	220	200	324	105	641	115
Otros	486	382	956	532	936	899	924	398	903	443	786	733	462	434	1 034	452
Otros 2/	26	3	0	6	0	0	0	0	0	0	24	15	0	0	0	0
TOTAL EXPORTACIONES	188 463	198 158	235 237	183 865	216 827	271 197	247 067	280 309	313 880	283 897	248 687	268 864	214 759	304 831	198 347	212 759

1/ Cifras preliminares

2/ incluye cajas de cartón o papel corrugado, comprende la venta de combustibles y alimentos a naves extranjeras y la reparación de bienes de capital

FUENTE: SUNAT.

ELABORACION: BCRP. Sucursal Trujillo. Departamento de Estudios Económicos

ANEXO 8

LA LIBERTAD: EXPORTACIONES DE PRODUCTOS TRADICIONALES 1/
(Miles de US\$ FOB)

TIPO	2011												2012			
	ENE	FEB	MAR	ABR	MAY	JUN	JUL	AGO	SET	OCT	NOV	DIC	ENE	FEB	MAR	ABR
PESQUEROS	1 853	2 920	3 011	799	5 907	4 949	3 970	1 798	204	966	0	4 036	14 232	23 014	24 971	28 230
Harina de pescado																
Volumen (TM)	1 288	2 171	714	580	4 069	3 618	3 073	1 253	157	851	0	3 305	12 174	18 767	21 924	23 559
Valor (Miles US\$)	1 853	2 920	1 034	799	5 907	4 949	3 970	1 595	204	966	0	4 036	14 232	23 014	24 971	27 896
Aceite de pescado																
Volumen (TM)	0	0	1 300	0	0	0	0	151	0	0	0	0	0	0	0	214
Valor (Miles US\$)	0	0	1 977	0	0	0	0	203	0	0	0	0	0	0	0	334
AGRÍCOLAS	14 019	636	177	1 473	3 218	147	119	10 990	208	5 635	144	244	2 334	1 916	1 986	236
Azúcar																
Volumen (TM)	17 175	520	0	1 690	4 160	0	0	15 314	0	7 029	0	0	3 120	2 600	2 600	0
Valor (Miles US\$)	13 870	442	0	1 242	3 058	0	0	10 892	0	5 465	0	0	2 178	1 771	1 771	0
Café																
Volumen (TM)	0	0	0	0	0	0	0	0	0	0	0	0	0	0	0	0
Valor (Miles US\$)	0	0	0	0	0	0	0	0	0	0	0	0	0	0	0	0
Resto de agrícolas	149	194	177	231	161	147	119	98	208	170	144	244	156	146	216	236
MINEROS	134 729	161 911	188 423	148 668	163 622	220 094	196 704	217 211	263 718	216 100	182 783	193 599	156 359	241 985	126 542	152 958
Cobre																
Volumen (TM)	195	416	436	556	226	418	64	369	0	380	0	444	579	0	742	192
Valor (Miles US\$)	1 173	2 497	2 748	3 040	1 706	2 313	153	3 019	0	2 367	0	3 155	3 564	0	4 949	1 115
Oro																
Volumen (TM)	5	7	8	5	6	8	7	6	9	8	7	8	5	9	4	6
Valor (Miles US\$)	132 519	156 078	185 675	138 869	159 659	217 781	194 671	210 716	263 718	211 309	182 783	190 445	152 374	241 985	121 593	147 557
Plata																
Volumen (TM)	0	0	1	1	0	0	194	0	0	0	93	0	48	0	0	96
Valor (Miles US\$)	0	0	562	1 377	0	0	751	0	0	0	294	0	156	0	0	400
Plomo																
Volumen (TM)	327	1 030	0	1 886	645	0	461	786	0	719	0	0	0	0	0	1 164
Valor (Miles US\$)	1 038	3 336	0	6 758	2 257	0	1 879	2 964	0	2 424	0	0	0	0	0	3 886
Zinc																
Volumen (TM)	0	0	0	0	0	0	0	648	0	0	0	0	410	0	0	0
Valor (Miles US\$)	0	0	0	0	0	0	0	512	0	0	0	0	265	0	0	0
Resto de mineros	0	0	0	0	0	0	0	0	0	0	0	0	0	0	0	0
TOTAL	150 601	165 467	191 611	150 940	172 748	225 190	200 793	230 000	264 129	222 701	182 927	197 879	172 925	266 915	153 499	181 424

1/ Cifras preliminares

FUENTE: SUNAT.

ELABORACIÓN: BCRP. Sucursal Trujillo. Departamento de Estudios Económicos

ANEXO 9

LA LIBERTAD: EXPORTACIONES DE PRODUCTOS NO TRADICIONALES 1/

(Miles de US \$ FOB)

TIPO	2011												2012			
	ENE	FEB	MAR	ABR	MAY	JUN	JUL	AGO	SET	OCT	NOV	DIC	ENE	FEB	MAR	ABR
AGROPECUARIOS	29 540	30 022	35 044	28 665	36 079	38 103	39 218	42 883	43 240	50 710	57 779	63 200	35 217	29 744	36 950	27 533
Legumbres	23 087	20 351	25 018	18 610	17 914	19 876	18 025	14 819	26 579	37 512	46 202	51 433	25 009	18 689	24 304	13 510
Frutas	782	2 058	2 169	2 454	7 074	9 084	10 881	17 636	6 977	3 007	2 239	4 354	2 443	2 196	3 550	3 332
Productos vegetales diversos	4 081	5 695	6 101	6 059	9 462	7 672	8 326	8 977	7 879	8 019	7 050	6 075	6 022	7 627	7 645	9 198
Cereales y sus preparaciones	207	160	3	198	10	121	187	183	201	388	413	62	165	3	187	310
Té, café, cacao y esencias	435	756	459	247	387	343	498	216	336	316	428	188	179	120	137	99
Resto	948	1 002	1 294	1 097	1 233	1 007	1 300	1 051	1 267	1 468	1 448	1 089	1 400	1 110	1 128	1 084
PESQUEROS	0	0	0	0	5	309	248	164	661	0	0	1	0	0	0	112
Crustáceos y moluscos congelados	0	0	0	0	0	0	0	164	661	0	0	0	0	0	0	112
Pescado congelado	0	0	0	0	4	309	248	0	0	0	0	0	0	0	0	0
Preparaciones y conservas	0	0	0	0	1	0	0	0	0	0	0	0	1	0	0	0
TEXTILES	20	123	48	20	163	5	280	64	122	330	220	200	324	105	641	115
Prendas de vestir y otras confecciones	0	123	1	20	145	5	233	64	2	69	29	83	92	28	178	37
Tejidos	20	0	47	0	18	0	46	0	121	261	191	117	231	77	463	78
Hilados	0	0	0	0	0	0	0	0	0	0	0	0	0	0	0	0
MADERAS, PAPELES Y SUS MANUFACTURAS	492	478	623	991	793	2 034	1 378	1 908	1 622	1 438	1 291	2 206	1 366	694	713	677
Artículos impresos	1	1	0	0	0	0	0	0	1	1	0	0	1	0	0	1
Manufacturas de papel y cartón	311	160	187	483	462	1 677	1 378	1 656	1 510	1 301	1 169	2 091	1 250	694	713	435
Manufacturas de madera	180	316	436	509	331	353	0	252	110	136	119	116	116	0	0	241
Muebles de madera, y sus partes	0	0	0	0	0	4	0	0	0	0	3	0	0	0	0	0
QUÍMICOS	4 417	1 471	3 612	996	3 167	4 451	3 154	2 298	3 038	6 136	4 312	4 204	4 105	3 298	5 127	2 122
Productos químicos orgánicos e inorgánicos	3 553	213	2 206	56	2 737	3 383	2 478	1 543	2 380	4 258	3 258	2 681	3 020	2 357	3 928	190
Artículos manufacturados de plásticos	44	86	3	112	33	58	0	0	0	0	80	98	66	65	0	7
Materias tintóreas, curtientes y colorantes	0	0	0	0	0	0	0	33	0	0	0	0	2	1	0	0
Aceites esenciales, prod. De tocador	8	0	3	1	1	0	1	0	0	1	0	0	0	1	1	0
Resto	813	1 171	1 399	827	395	1 011	675	723	657	1 876	974	1 425	1 017	874	1 198	1 925
MINERALES NO METÁLICOS	2 877	209	2 777	338	2 622	207	280	2 588	165	1 632	1 052	366	350	3 637	368	321
Cemento y materiales de construcción	0	0	0	0	0	0	0	0	0	0	0	0	0	0	0	0
Abonos y minerales, en bruto	0	0	0	0	1	0	1	0	0	0	0	0	0	0	0	4
Vidrio y artículos de vidrio	0	0	0	0	0	0	0	0	0	0	0	0	0	0	0	0
Artículos de cerámica	120	0	3	0	0	0	0	0	0	0	0	0	0	0	0	0
Resto	2 757	209	2 774	338	2 620	207	278	2 588	165	1 632	1 051	366	350	3 637	368	317
SIDERO - METALÚRGICO Y JOYERÍA	4	0	0	0	182	0	19	6	0	20	0	10	0	0	0	0
Productos de hierro	0	0	0	0	19	0	19	0	0	20	0	10	0	0	0	0
Manufacturas de metales comunes	0	0	0	0	0	0	0	0	0	0	0	0	0	0	0	0
Desperdicios y desechos no ferrosos	0	0	0	0	0	0	0	0	0	0	0	0	0	0	0	0
Artículos de joyería	4	0	0	0	1	0	0	6	0	0	0	0	0	0	0	0
Resto	0	0	0	0	163	0	0	0	0	0	0	0	0	0	0	0
METAL - MECÁNICOS	0	3	4	2	133	0	23	0	0	486	0	50	10	2	14	3
Vehículos de carretera	0	0	0	0	0	0	0	0	0	0	0	0	10	0	0	0
Maquinaria y equipo industrial	0	2	0	2	69	0	5	0	0	119	0	11	0	2	9	0
Máquinas y aparatos eléctricos, y sus partes	0	0	0	0	0	0	0	0	0	0	0	15	0	0	0	0
Artículos manufacturados de hierro o acero	0	1	0	0	0	0	0	0	0	0	0	0	0	0	0	0
Maquinaria y equipo de ing. Civil, y sus partes	0	0	0	0	0	0	3	0	0	0	0	0	0	0	0	0
Maquinaria y equipo generadores de fuerza	0	0	0	0	0	0	3	0	0	0	0	0	0	0	0	0
Resto	0	0	4	0	64	0	12	0	0	367	0	24	0	0	5	3
OTROS 2/	486	382	956	532	936	899	924	398	903	443	786	733	462	434	1 034	452
TOTAL NO TRADICIONALES	37 836	32 688	43 064	31 543	44 079	46 007	45 523	50 309	49 750	61 196	65 441	70 970	41 834	37 915	44 848	31 335

1/ Cifras preliminares

2/ Calzado, Productos de Cuero y resto de otros no tradicionales.

FUENTE: SUNAT.

ELABORACION: BCRP. Sucursal Trujillo, Departamento de Estudios Económicos .

ANEXO 10

**LA LIBERTAD: EXPORTACIONES POR BLOQUE ECONÓMICO 1/
(Miles de US\$ FOB)**

BLOQUE ECONOMICO	2011												2012			
	ENE	FEB	MAR	ABR	MAY	JUN	JUL	AGO	SET	OCT	NOV	DIC	ENE	FEB	MAR	ABR
I. AMERICA	69 689	51 982	66 561	57 838	71 115	67 728	64 649	94 053	71 133	90 090	69 159	54 840	63 697	64 306	58 469	41 415
A. TLCAN	59 425	41 979	49 350	45 103	49 809	54 326	49 880	76 390	56 162	74 866	56 753	41 147	50 556	43 532	36 711	27 193
Canadá	33 171	34 371	38 806	37 277	36 691	43 182	40 338	43 173	35 318	45 524	32 377	17 821	40 082	37 707	25 437	19 065
Estados Unidos	26 189	7 453	10 426	7 752	12 833	11 098	9 315	32 725	20 318	29 077	23 712	23 006	10 135	5 612	11 014	8 070
México	65	154	118	74	285	45	227	492	525	266	663	320	339	212	261	58
B. CAN	5 886	8 521	8 587	7 145	13 385	9 538	8 501	9 490	12 179	10 619	10 084	10 316	10 993	12 227	13 882	11 192
Bolivia	775	1 021	1 393	977	324	861	862	1 000	883	780	1 275	1 780	1 308	1 191	1 380	2 257
Colombia	656	1 161	2 349	2 377	5 602	1 312	690	699	3 981	863	963	1 232	3 288	4 501	6 342	1 273
Ecuador	4 455	6 339	4 845	3 790	7 459	7 365	6 950	7 792	7 315	8 976	7 845	7 304	6 397	6 535	6 160	7 661
C. MERCOSUR	172	330	314	151	281	380	280	275	212	431	535	729	443	244	290	179
Argentina	23	10	84	9	3	3	3	3	19	7	3	15	6	0	15	9
Brasil	146	317	231	139	265	375	274	270	190	423	488	700	434	239	273	170
Resto MERCOSUR	4	3	0	3	13	2	3	2	3	1	44	14	3	5	2	0
D. OTROS PAISES	4 206	1 153	6 216	5 430	7 536	3 330	5 988	7 898	2 479	4 133	1 635	2 648	1 704	8 303	7 587	2 851
Chile	602	408	3 073	2 507	2 163	1 713	2 614	2 213	817	1 888	708	1 158	724	2 550	4 139	386
Resto de América	3 603	744	5 237	2 932	5 476	1 772	3 374	5 684	1 763	2 286	1 080	1 490	980	5 753	3 447	2 465
II. EUROPA	115 972	139 752	167 146	117 531	136 646	198 606	175 525	178 863	241 845	188 068	177 706	206 709	137 134	214 030	124 615	156 267
A. UNION EUROPEA	41 296	28 503	44 169	38 515	44 285	48 421	48 151	46 014	45 687	51 044	57 507	49 738	60 196	47 795	46 338	55 653
Alemania	1 690	883	582	890	607	2 975	1 718	1 496	996	1 674	2 928	2 429	4 342	1 353	2 007	19 205
Bélgica - Luxemburgo	349	302	316	57	0	316	328	114	185	257	325	538	261	222	476	150
España	8 298	6 741	7 470	7 368	7 542	8 419	7 181	3 936	6 666	10 204	14 888	16 687	6 627	5 025	4 948	4 049
Francia	4 313	3 507	3 555	3 304	4 986	4 437	2 011	3 254	3 423	3 893	4 564	6 918	4 494	2 454	2 722	2 256
Países Bajos	5 165	4 505	7 529	3 006	2 811	7 391	8 294	4 022	3 791	6 972	7 078	4 950	6 353	6 944	6 970	2 054
Resto Unión Europea	21 481	12 566	24 717	23 890	28 339	24 881	28 619	33 191	30 625	28 045	27 723	18 216	38 119	31 796	29 214	27 939
B. OTROS PAISES	74 676	111 249	122 977	79 016	92 361	150 186	127 374	132 849	196 158	137 024	120 200	156 971	76 938	166 236	78 277	100 614
Suiza	74 499	111 181	122 977	79 016	92 314	150 176	126 402	132 799	196 110	136 755	119 007	156 083	76 472	166 180	69 462	100 567
Resto de Europa	177	68	0	0	47	9	972	50	48	269	1 193	887	466	55	8 815	48
III. ASIA	2 691	6 108	1 449	8 325	8 806	4 170	5 603	4 942	670	5 313	1 522	6 463	10 900	21 951	14 967	14 823
China	2 076	4 914	372	7 520	5 904	2 574	2 220	4 008	0	4 561	382	4 731	8 384	16 371	7 687	9 731
Japón	493	760	340	527	1 731	977	1 358	245	407	404	587	983	1 161	443	1 494	591
Taiwan	0	0	0	0	755	277	0	550	204	286	0	0	386	2 732	2 659	560
Resto de Asia	122	434	737	278	415	341	2 026	139	59	62	553	749	969	2 405	3 127	3 940
IV. AFRICA	41	4	6	56	111	504	1 052	2 328	105	47	31	162	2 776	4 297	170	89
V. OCEANIA	44	304	76	110	150	184	238	123	127	378	209	675	252	230	123	165
TOTAL	188 463	198 158	235 237	183 860	216 827	271 197	247 067	280 309	313 880	283 897	248 650	268 864	214 759	304 831	198 347	212 759

1/ Cifras preliminares.

FUENTE: SUNAT.

ELABORACION: BCRP. Sucursal Trujillo. Departamento de Estudios Económicos.

ANEXO 11

LA LIBERTAD: EXPORTACIONES NO TRADICIONALES DE PRODUCTOS AGROPECUARIOS 1/

(Miles de US \$ FOB)

TIPO	2011												2012			
	ENE	FEB	MAR	ABR	MAY	JUN	JUL	AGO	SET	OCT	NOV	DIC	ENE	FEB	MAR	ABR
LEGUMBRES	23 087	20 351	25 018	18 610	17 914	19 876	18 025	14 819	26 579	37 512	46 202	51 433	25 009	18 689	24 304	13 510
Alcachofas en conserva	2 420	2 491	1 838	1 243	1 009	1 031	1 018	1 893	8 547	16 061	16 188	13 708	4 046	1 267	2 686	2 140
Espárragos Congelados	396	70	227	157	393	276	506	255	324	424	593	1 601	934	84	59	11
Espárragos En Conserva	11 083	8 036	8 612	8 995	10 073	12 219	6 798	6 343	6 366	8 618	13 809	17 182	10 480	7 821	8 892	6 225
Espárragos Frescos	3 705	5 432	8 458	3 631	2 657	4 319	6 349	4 252	5 906	4 224	7 351	7 647	5 964	7 270	8 861	1 611
Pimientos en Conserva	4 730	3 350	4 943	3 759	2 658	1 135	2 140	698	2 456	3 243	3 716	6 762	1 783	1 444	1 361	1 872
Resto de Legumbres 2/	753	972	941	826	1 125	896	1 213	1 377	2 979	4 942	4 543	4 531	1 801	802	2 447	1 651
FRUTAS	782	2 058	2 169	2 454	7 074	9 084	10 881	17 636	6 977	3 007	2 239	4 354	2 443	2 196	3 550	3 332
Aguacates (paltas) frescos o secos	32	35	73	873	5 578	7 931	9 027	16 126	5 511	2 058	0	0	0	0	0	0
Mangos 3/	350	1 988	2 058	1 502	1 357	706	516	101	120	142	10	81	542	1 287	2 487	688
Resto de Frutas 4/	400	36	38	78	138	446	1 338	1 409	1 347	808	2 229	4 273	1 901	909	1 062	2 643
PRODUCTOS VEGETALES DIVERSOS	4 081	5 695	6 101	6 059	9 462	7 672	8 326	8 977	7 879	8 019	7 050	6 075	6 022	7 627	7 645	9 198
Alimentos para animales	3 981	5 646	6 101	6 059	9 333	7 605	8 203	8 527	7 525	7 754	6 626	5 935	5 715	7 442	7 401	9 055
Semillas 5/	0	0	0	0	0	0	0	0	0	0	0	0	0	0	0	0
Algas	100	0	0	0	129	67	66	0	0	0	0	0	0	0	0	0
Resto de productos vegetales diversos 6/	0	50	0	0	0	0	57	451	355	265	424	140	307	185	245	142
OTROS 7/	1 590	1 917	1 756	1 542	1 630	1 471	1 985	1 450	1 804	2 172	2 289	1 338	1 744	1 233	1 451	1 493
AGROPECUARIOS	29 540	30 022	35 044	28 665	36 079	38 103	39 218	42 883	43 240	50 710	57 779	63 200	35 217	29 744	36 950	27 533

1/ Cifras preliminares

2/ Tomates, cebolla, papas, aceitunas, maíz, demás hortalizas .

3/ Mangos frescos, congelados y en conserva

4/ Resto de frutas. Papayas, uvas, limones, mermeladas .

5/ Semillas. De hortalizas, frutas .. Para siembra

6/Salvados, moyuelos y demás residuos del cernido.....

7/ Té, café, cacao y escencias, cereales y sus preparaciones, y demás ..

FUENTE: SUNAT.

ELABORACION: BCRP. Sucursal Trujillo. Departamento de Estudios Económicos .

ANEXO 12

LA LIBERTAD: IMPORTACIONES POR EL PUERTO DE SALAVERRY 1/
(Valor FOB en Miles de US\$)

	2011												2012			
	ENE	FEB	MAR	ABR	MAY	JUN	JUL	AGO	SET	OCT	NOV	DIC	ENE	FEB	MAR	ABR
I. Bienes Consumo	0	3	0	0	0	154	0	0	0	0	0	7	0	0	0	0
II. Insumos	25 234	21 098	19 676	19 676	41 405	23 944	54 212	42 238	55 141	32 327	34 912	47 122	43 126	25 363	25 363	27 854
Combustibles, Lubricantes y Conexos	0	0	0	0	0	0	3 813	0	4 032	0	0	2 523	0	0	0	0
Materias primas para la agricultura	16 203	16 457	8 630	8 630	22 379	12 041	29 929	24 471	29 981	26 309	18 112	26 790	26 514	11 156	11 156	12 667
Materias primas para la industria	9 031	4 641	11 047	11 047	19 026	11 902	20 470	17 766	21 127	6 019	16 799	17 809	16 612	14 206	14 206	15 187
III. Bienes Capital y Materiales Construcción	0	37	0	0	0	0	848	0	0	0	0	2 762	0	0	1 855	1 502
Materiales Construcción	0	4	0	0	0	0	848	0	0	0	0	0	0	0	1 855	1 502
Para la industria	0	33	0	0	0	0	0	0	0	0	0	2 762	0	0	0	0
Equipo de Transporte	0	0	0	0	0	0	0	0	0	0	0	0	0	0	0	0
TOTAL	25 234	21 138	19 676	19 676	41 405	24 097	55 060	42 238	55 141	32 327	34 912	49 892	43 126	25 363	27 218	29 356

† Cifras preliminares

FUENTE: SUNAT.

ELABORACION: BCRP. Sucursal Trujillo. Departamento de Estudios Económicos

ANEXO 13

LA LIBERTAD: INGRESOS CORRIENTES DEL GOBIERNO CENTRAL
(Miles de nuevos soles)

	2011													2012			
	ENE	FEB	MAR	ABR	MAY	JUN	JUL	AGO	SET	OCT	NOV	DIC	ENE-DIC	ENE	FEB	MAR	ABR
I. INGRESOS TRIBUTARIOS	81 366	69 260	116 606	138 803	90 975	82 615	91 820	107 546	101 994	79 000	106 498	95 207	1161 691	110 516	88 675	134 610	129 741
1. Impuestos a los Ingresos	34 945	29 998	70 401	92 266	35 906	35 682	34 767	35 162	36 434	34 834	40 374	37 372	518 141	46 805	38 513	80 037	65 199
- Personas Naturales	13 258	7 559	9 090	10 780	13 143	12 787	10 704	13 241	10 032	10 141	12 771	11 539	135 045	17 026	9 589	9 941	22 264
- Personas Jurídicas	21 563	22 315	20 560	18 834	21 377	21 835	23 030	21 420	25 947	23 776	27 270	25 605	273 532	29 198	28 281	27 510	21 379
- Regularización	125	124	40 752	62 652	1 386	1 060	1 033	501	455	917	333	227	109 564	580	643	42 585	21 557
2. Impuestos a la Importación	202	270	192	13	7	5	20	4	6	6	5	7	736	8	6	7	5
3. Impuestos General a las Ventas	41 373	34 177	41 044	34 151	47 192	39 396	48 801	64 420	57 635	36 522	57 615	48 982	551 307	56 754	45 751	45 763	51 494
- Operaciones Internas	34 814	28 881	27 060	25 748	28 118	27 991	27 658	48 288	34 319	27 308	43 955	30 736	384 876	38 520	36 392	38 255	39 614
- Operaciones Externas	6 560	5 296	13 984	8 403	19 074	11 405	21 143	16 132	23 315	9 214	13 660	18 246	166 431	18 234	9 359	7 508	11 880
4. Impuestos Selectivo al Consumo	941	876	605	634	946	1 171	1 478	1 194	938	1 158	1 105	1 312	12 359	1 202	1 005	926	953
5. Otros Ingresos Tributarios	3 905	3 940	4 364	11 739	6 923	6 362	6 755	6 765	6 981	6 480	7 400	7 534	79 147	5 747	3 401	7 876	12 091
II. INGRESOS NO TRIBUTARIOS	56	122	10	950	809	1 397	8	3 701	19	1 896	519	2 352	11 840	2 951	9 884	2 326	1 667
INGRESOS CORRIENTES (I+II)	81 423	69 382	116 616	139 753	91 784	84 012	91 828	111 247	102 012	80 896	107 017	97 560	1 173 531	113 468	98 560	136 935	131 408

FUENTE: SUNAT.

ELABORACION: BCRP. Sucursal Trujillo. Departamento de Estudios Económicos.

**LA LIBERTAD: DEPÓSITOS Y OBLIGACIONES DEL SISTEMA FINANCIERO 1/
(Saldos en miles de nuevos soles)**

	2011									2012			
	ABR	MAY	JUN	JUL	AGO	SET	OCT	NOV	DIC	ENE	FEB	MAR	ABR
I.EMPRESAS BANCARIAS	1 886 584	1 865 345	1 912 589	1 951 041	2 000 008	2 039 586	2 030 493	2 059 074	2 186 094	2 125 830	2 212 994	2 315 420	2 206 341
Depósitos a la vista	493 456	473 615	507 753	518 779	601 015	558 562	562 207	546 492	587 315	538 438	600 575	650 318	570 217
En m/n	357 973	330 179	370 149	340 495	367 749	352 305	346 338	319 511	343 655	330 573	345 249	410 086	358 616
En m/e	135 483	143 436	137 604	178 284	233 266	206 257	215 869	226 980	243 660	207 865	255 326	240 232	211 601
Depósitos de ahorro	888 145	864 922	866 673	919 738	885 961	930 115	921 414	940 315	1 006 320	987 058	997 054	1 047 306	1 011 814
En m/n	538 994	523 209	513 968	553 596	530 926	554 594	541 653	553 527	599 483	588 020	608 108	660 117	628 349
En m/e	349 151	341 713	352 704	366 142	355 035	375 521	379 760	386 788	406 838	399 039	388 945	387 190	383 466
Depósitos a plazo	504 983	526 809	538 162	512 523	513 032	550 909	546 872	572 267	592 459	600 333	615 365	617 796	624 310
En m/n	223 094	238 004	241 894	244 255	251 058	259 804	258 974	279 849	290 494	302 800	320 655	333 052	342 923
En m/e	281 889	288 805	296 268	268 268	261 974	291 106	287 899	292 418	301 964	297 533	294 711	284 744	281 387
II.INSTITUCIONES NO BANCARIAS	739 048	747 281	749 167	754 640	750 936	762 611	779 504	836 188	858 901	891 442	911 652	937 474	956 308
Depósitos a la vista	163	195	188	190	181	213	171	376	302	312	123	397	396
En m/n	163	195	188	157	181	156	171	311	273	213	123	342	396
En m/e	0	0	0	33	0	57	0	66	28	99	0	55	0
Depósitos de ahorro	189 464	184 044	184 206	185 381	183 886	183 440	190 191	190 140	196 770	198 349	200 301	212 358	207 941
En m/n	158 319	158 669	159 089	159 936	160 084	159 488	163 228	165 730	173 563	175 217	177 380	187 352	181 196
En m/e	31 145	25 375	25 117	25 445	23 802	23 952	26 963	24 410	23 207	23 132	22 922	25 006	26 745
Depósitos a plazo	549 421	563 042	564 773	569 069	566 869	578 958	589 141	645 671	661 829	692 782	711 228	724 720	747 971
En m/n	462 219	472 242	475 390	480 304	478 892	490 204	502 957	557 594	574 413	601 227	624 101	631 978	649 664
En m/e	87 201	90 800	89 383	88 764	87 977	88 754	86 185	88 077	87 416	91 555	87 126	92 742	98 308
III.TOTAL SISTEMA FINANCIERO	2 625 632	2 612 626	2 661 755	2 705 680	2 750 944	2 802 197	2 809 997	2 895 261	3 044 995	3 017 272	3 124 646	3 252 895	3 162 649
Depósitos a la vista	493 619	473 810	507 941	518 969	601 196	558 775	562 378	546 868	587 617	538 749	600 698	650 714	570 613
En m/n	358 136	330 374	370 337	340 653	367 930	352 461	346 509	319 822	343 929	330 786	345 372	410 428	359 012
En m/e	135 483	143 436	137 604	178 317	233 266	206 314	215 869	227 046	243 688	207 964	255 326	240 286	211 601
Depósitos de ahorro	1 077 609	1 048 965	1 050 879	1 105 119	1 069 847	1 113 554	1 111 605	1 130 455	1 203 090	1 185 407	1 197 355	1 259 664	1 219 755
En m/n	697 313	681 877	673 058	713 532	691 010	714 082	704 881	719 257	773 045	763 237	785 488	847 469	809 544
En m/e	380 296	367 088	377 821	391 588	378 836	399 473	406 724	411 198	430 045	422 170	411 867	412 195	410 211
Depósitos a plazo	1 054 404	1 089 851	1 102 935	1 081 592	1 079 900	1 129 868	1 136 013	1 217 938	1 254 288	1 293 115	1 326 593	1 342 516	1 372 281
En m/n	685 314	710 246	717 284	724 560	729 950	750 007	761 930	837 443	864 907	904 027	944 756	965 030	992 586
En m/e	369 090	379 605	385 651	357 032	349 950	379 860	374 083	380 495	389 380	389 088	381 837	377 486	379 695

1/ Cifras Preliminares

FUENTE: Superintendencia de Banca, Seguros y AFP (SBS)

ELABORACION: BCRP - Sucursal Trujillo. Departamento de Estudios Económicos

ANEXO 15

**LA LIBERTAD: CRÉDITO DEL SISTEMA FINANCIERO AL SECTOR PRIVADO 1/
(Miles de Nuevos Soles)**

ENTIDADES FINANCIERAS	2011									2012			
	ABR	MAY	JUN	JUL	AGO	SET	OCT	NOV	DIC	ENE	FEB	MAR	ABR
I. BANCO DE LA NACIÓN	129 675	129 961	131 328	131 434	132 666	133 129	133 929	134 511	135 475	137 363	139 122	139 455	139 557
II. EMPRESAS BANCARIAS	3 450 714	3 486 179	3 602 119	3 628 156	3 754 589	3 846 527	3 795 270	3 874 147	3 929 124	3 927 199	3 940 867	3 990 595	4 079 717
Interbank	335 129	326 372	349 784	372 591	373 968	376 137	368 045	367 971	386 847	386 419	358 291	350 908	361 014
Continental	1 151 007	1 171 914	1 187 086	1 245 570	1 266 985	1 298 062	1 238 159	1 269 251	1 285 439	1 252 834	1 271 996	1 303 635	1 325 725
Crédito	1 039 458	1 046 510	1 110 741	1 140 662	1 146 024	1 182 562	1 188 366	1 215 152	1 225 226	1 244 095	1 243 157	1 260 713	1 291 535
Citibank	4 261	3 905	3 578	3 336	3 065	2 797	2 586	2 427	2 150	1 997	1 823	1 639	1 468
Scotiabank	428 504	435 716	443 536	446 837	446 088	465 331	465 845	472 235	479 212	486 693	504 162	505 506	510 709
Agrobanco	18 088	16 856	16 528	16 648	16 582	16 121	16 030	15 641	14 529	14 217	13 917	14 418	14 302
Financiero	70 116	69 344	68 419	72 799	70 463	68 801	74 363	79 842	77 125	81 035	82 981	81 954	94 376
Interamericano de Finanzas	23 799	23 809	22 440	22 181	21 202	20 273	19 679	19 421	18 989	18 745	18 666	18 155	18 006
HSBC Bank Perú	10 268	11 939	15 570	16 942	17 663	18 354	18 241	21 956	22 866	26 676	29 228	30 059	32 020
Mi Banco	233 121	236 937	237 492	237 802	241 271	246 140	250 871	254 002	255 179	256 454	260 458	263 135	266 664
Falabella Perú	97 272	102 175	107 341	10 773	110 111	111 129	110 870	114 084	117 962	115 331	116 023	118 577	120 873
Banco Ripley SA	18 295	18 267	18 196	17 652	17 288	16 781	16 336	16 124	16 599	15 858	15 359	15 088	14 473
Azteca del Perú	21 396	22 434	21 408	24 363	23 880	24 040	25 879	26 041	26 999	26 843	24 806	26 809	28 551
III. INSTITUCIONES NO BANCARIAS	1 007 831	1 029 473	1 039 757	1 036 693	1 045 111	1 052 566	1 063 498	1 085 473	1 078 331	1 077 187	1 082 469	1 088 706	1 096 274
Caja Rural Nuestra Gente	162 272	158 854	160 734	157 819	156 108	152 455	156 881	158 995	138 240	137 522	138 678	138 652	138 216
Caja Trujillo	429 255	430 328	429 636	431 315	431 248	433 730	437 194	439 710	438 963	431 789	426 628	427 544	428 674
Caja Municipal de Piura	53 343	54 364	55 086	55 248	55 859	56 064	57 328	60 088	61 254	63 475	65 111	66 803	66 925
Caja Municipal de Paita	6 783	6 482	6 612	6 765	6 927	7 215	7 174	7 366	6 962	6 966	7 299	7 400	7 596
Caja Municipal de Sullana	45 778	47 548	47 242	47 515	46 945	48 317	48 323	47 926	47 914	47 069	47 316	50 119	52 297
CMCP Lima	3 473	3 970	4 533	4 844	5 009	5 314	6 089	6 579	6 652	6 905	7 087	7 250	7 575
CMAC Del Santa	6 148	7 000	8 039	9 006	9 217	9 194	9 253	9 497	9 828	10 011	10 056	8 979	8 924
Caja Rural Sipan	3 776	3 643	3 451	3 456	3 426	3 458	3 554	3 640	3 832	4 092	4 443	4 699	4 760
Caja Rural Credi Chavin	7 568	7 630	6 620	7 623	7 795	7 361	6 681	7 857	8 302	8 836	8 858	7 777	9 130
Señor de Luren	5 478	5 460	5 922	6 435	6 871	7 411	7 908	8 369	8 618	8 627	8 686	8 745	8 782
Edpyme Acceso	27307	27807	29787	30575	33484	34027	33874	36051	38420	38284	38435	37876	37322
Edpyme MARCIMEX S.A. 2/	2 166	2 517	3 165	5 450	7 204	9 369	2 976	3 354	4 521	4 988	5 695	4 433	4 595
Edpyme Alternativa	8 555	8 355	7 923	7 444	7 383	6 947	6 963	7 006	6 671	6 166	5 887	5 747	5 646
Edpyme ProEmpresa	4 279	4 373	4 333	4 481	4 498	4 678	4 955	4 965	4 973	4 788	4 716	4 694	4 641
Edpyme Raiz	2 367	2 332	2 496	2 493	2 592	2 656	2 691	3 200	3 559	3 811	3 956	4 151	4 128
Edpyme Credivisión	623	810	954	1 004	1 085	1 271	1 486	1 673	1 683	1 756	1 812	1 907	1 864
Financiera Edyficar	62 310	75 987	77 184	66 399	67 636	68 907	71 010	73 741	75 464	77 270	79 586	81 223	83 249
Financiera TFC S.A.	7 787	5 433	5 227	5 227	5 218	5 252	5 533	5 533	6 824	7 181	7 437	7 827	8 219
Financiera Crediscotia 3/	145 036	151 633	155 384	157 358	159 853	162 361	167 088	173 305	176 394	178 820	181 848	183 948	184 916
Financiera UNO S.A	12 256	12 991	13 147	13 384	13 722	13 763	13 803	13 894	15 720	15 423	15 622	15 829	15 893
Financiera Efectiva 4/	11 270	11 954	12 281	12 853	13 033	12 816	12 734	12 724	13 536	13 409	13 312	13 104	12 922
TOTAL	4 588 221	4 645 614	4 773 204	4 796 284	4 932 367	5 032 223	4 992 698	5 094 131	5 142 930	5 141 748	5 162 458	5 218 757	5 315 547
En M/N	3 181 049	3 244 016	3 305 805	3 255 449	3 399 795	3 435 310	3 473 464	3 526 220	3 551 894	3 565 394	3 598 014	3 642 415	3 672 518
En M/E	1 407 172	1 401 598	1 467 399	1 540 834	1 532 572	1 596 913	1 519 234	1 567 912	1 591 036	1 576 354	1 564 443	1 576 341	1 643 030

1/ Cifras Preliminares

2/ Cambio de denominación social de la EDPYME Pronegocios S.A. por EDPYME Marcimex S.A.

3/ Financiera Crediscotia a partir de Enero del 2009

4/ Dejo de ser Edpyme a partir de abril 2010

FUENTE: Superintendencia de Banca, Seguros y AFP (SBS)

ELABORACION: BCRP - Sucursal Trujillo. Departamento de Estudios Económicos

ANEXO 16

**LA LIBERTAD: CARTERA PESADA DEL SISTEMA FINANCIERO 1/
(En porcentajes)**

ENTIDADES FINANCIERAS	2011									2012			
	Abr	May	Jun	Jul	Ago	Set	Oct	Nov	Dic	Ene	Feb	Mar	Abr
A. BANCO DE LA NACION	0,3	0,3	0,3	0,4	0,3	0,3	0,3	0,4	0,4	0,4	0,4	0,4	0,4
B. EMPRESAS BANCARIAS	1,9	1,9	1,9	1,9	1,9	2,0	2,1	2,1	2,0	2,0	2,1	2,2	2,1
Agrobanco	6,4	7,6	8,8	11,5	13,9	14,2	14,4	13,4	10,6	8,6	9,7	9,4	12,8
C. INSTITUCIONES NO BANCARIAS	5,4	5,5	5,7	5,8	5,8	6,1	5,9	5,9	5,7	5,6	6,0	6,0	6,0
Cajas Municipales	6,7	6,9	7,1	7,0	7,3	7,6	7,5	7,6	7,3	7,3	8,1	8,1	8,1
Cajas Rurales de Ahorro y Crédito	4,0	4,0	4,5	4,7	4,1	4,4	4,5	3,6	3,6	2,4	2,7	2,6	2,6
EDPYMES	7,6	7,6	7,8	7,6	7,3	7,0	6,3	6,3	6,0	5,5	5,6	5,9	6,0
Financieras	3,1	3,3	3,4	3,5	3,4	3,7	3,6	3,8	3,7	3,8	3,7	3,9	3,8
TOTAL	2,6	2,6	2,7	2,7	2,7	2,8	2,8	2,9	2,7	2,7	2,8	2,9	2,8

1/ Cifras Preliminares

FUENTE: Superintendencia de Banca, Seguros y AFP (SBS)

ELABORACION: BCRP - Sucursal Trujillo. Departamento de Estudios Económicos

VIII.- FICHA TÉCNICA:

Metodología del Cálculo del Indicador de Actividad Económica Regional de La Libertad

El Indicador de Actividad Económica Regional es un indicador parcial de corto plazo, que busca medir el desenvolvimiento de la economía regional, a partir de la evolución de la actividad de los principales sectores. Los sectores considerados representan el 66,7 por ciento del Valor Agregado Bruto del departamento, publicado por el INEI.

La variación interanual del Indicador Regional se obtiene mediante la agregación ponderada de la variación de los índices sectoriales, utilizando como factor de ponderación la estructura porcentual anual del año 2007, elaborado por el INEI.

$$\text{Indicador Regional} = \sum_{i=1}^n I_{\text{sector } i(t)} * w_i$$

I_i = Índice del sector i en el período (mes) t

n = Número de sectores que componen el índice

w_i = Peso relativo ponderado del sector i en base a su contribución al PBI departamental 2007.

Los sectores que incluye el Indicador Regional son: agropecuario, pesca, minería, manufactura, electricidad y agua, construcción, servicios gubernamentales y servicios financieros.

El índice de los sectores agropecuario, pesca, minería, manufactura, electricidad y agua, se calcula en base al Valor Bruto de Producción, de la siguiente manera:

$$\text{Índice sector } i = \left[\frac{VBP_{it}}{VBP_i \text{ prom. 2007}} \right] * 100$$

en donde:

i = Sector analizado

VBP_{it} = Valor Bruto de la Producción del sector i del mes t a precios de 1994.

$VBP \text{ prom } i \text{ 2007}$ = Valor Bruto de Producción promedio 2007 del sector i a precios de 1994.

Características del procedimiento:

a) La clasificación de los sectores productivos se basa en la Clasificación Industrial Internacional Uniforme (CIIU-Revisión 3).

b) Las fuentes de la información sectorial son:

- Para los sectores agropecuarios, pesca, minería, los respectivos ministerios sectoriales.

- Para el sector manufactura, son tres las fuentes: el Ministerio de la Producción (Oficina General de Tecnología de la Información y Estadística), que elabora estadísticas de producción industrial de productos pesqueros (harina, aceite, conservas, etc.); la Gerencia Regional de Agricultura, que elabora estadísticas de producción agroindustrial (azúcar y alimentos balanceados); y encuestas directas aplicadas a

empresas representativas de las principales ramas industriales.

- Para el sector electricidad y agua, las fuentes son: el Ministerio de Energía, Minas e Hidrocarburos (MINEM) y la empresa de Servicio de Agua Potable y Alcantarillado de La Libertad S.A. (SEDALIB S.A.), respectivamente.

- Para el sector construcción, la fuente es la empresa Cementos Pacasmayo S.A.A.

- Para los sectores servicios gubernamentales y servicios financieros, las fuentes son el Ministerio de Economía y Finanzas (Sistema Integrado de Administración Financiera del Sector Público SIAF-SP) y la Superintendencia de Banca, Seguros y AFP, respectivamente.

- c) El valor bruto de producción (VBP) de los sectores agropecuarios, pesca, minería, electricidad y agua, se obtiene de la aplicación de los precios del año base (1994), a los volúmenes de producción de los sectores respectivos. Los precios del año base, son los utilizados por la Dirección Nacional de Cuentas Nacionales del INEI.
- d) El VBP del sector construcción se estima de manera indirecta y se utiliza como información básica los despachos de cemento y la venta de concreto.
- e) El VBP del sector servicios gubernamentales se calcula a partir del gasto en *Remuneraciones* y la adquisición de *Bienes y Servicios* del Gobierno Regional, que se deflactan a precios del año 1994, utilizando el IPC e IPM, respectivamente. La fuente es el Ministerio de Economía y Finanzas.
- f) El VBP del sector Servicios Financieros se calcula a partir de la sumatoria de los saldos de intermediación (créditos directos y depósitos) de las instituciones financieras que operan en el departamento, deflactados a precios de 1994, utilizando el IPC.

Estructura del Indicador de Actividad económica Regional

Sector	Pond. (%) 2007
Agropecuario	19.8
Pesca	0.4
Minería	12
Manufactura	19.3
Electricidad y Agua	0.7
Construcción	7.8
Servicios Gubernamentales	4.9
Servicios Financieros	1.8
TOTAL	66.7

Nota: Para el caso del sector Servicios Financieros, se considera el peso del sector a nivel nacional (1,8 por ciento).

Metodología para la Construcción del Índice de Confianza Empresarial Regional (ICER) de La Libertad

El Índice de Confianza Empresarial Regional (ICER) es un índice sintético de difusión que se construye con la suma ponderada de dos indicadores sectoriales: el Indicador de Confianza del sector Industrial (ICOI) y el Indicador de Confianza del sector Comercio (ICOM).

$$\text{ICER} = w_1 * \text{ICOI} + w_2 * \text{ICOM},$$

Donde cada w_i corresponde al ponderador sectorial correspondiente a su participación en la suma del Valor Agregado Departamental 2007 de los dos sectores. Los indicadores sectoriales se construyen del siguiente modo:

1) **Indicador de Confianza de la Industria (ICOI):** $\text{ICOI} = ((\text{PE} + \text{DA} - \text{IPT})/3 + 100)/2$

PE = Balance de respuestas de la Producción Esperada (tendencia futura)

DA = Balance de respuestas de la Demanda Actual por la producción de la empresa.

IPT = Balance de respuestas de los Inventarios de Productos Terminados (nivel actual).

2) **Indicador de Confianza del Comercio (ICOM):** $\text{ICOM} = ((\text{DA} + \text{VE} - \text{IPV})/3 + 100)/2$

DA = Balance de respuestas de la Demanda Actual por sus productos.

VE = Balance de respuestas de las Ventas Esperadas (tendencia futura).

IPV = Balance de respuestas de los Inventarios de Productos para la Venta (nivel actual).

La información para la construcción de los indicadores sectoriales se recoge a través de encuestas mensuales que son respondidas por una muestra de empresas situadas en el departamento de La Libertad, en los sectores industria y comercio.

El principio básico es que la variable en cuestión es una función de los porcentajes de respuestas positivas, negativas y neutras:

$X = f(P, N, E)$, donde:

X = variable en cuestión

P = porcentaje de respuestas positivas

N = porcentaje de respuestas negativas

E = porcentaje de respuestas que no reportan variación

Se denomina **Balance Simple de Respuestas** a la diferencia entre el porcentaje de respuestas positivas y el porcentaje de respuestas negativas:

$$B = P - N.$$

Los **Índices de Difusión** son solamente una forma particular de presentar los balances de respuestas. Dichos Índices de Difusión se calculan a partir de los Balances utilizando la siguiente fórmula:

$$\text{ID} = (B + 100)/2$$

donde ID, es un índice de difusión.

La diferencia entre un Balance y un Índice de Difusión es que el primero está centrado en cero, con un valor máximo de 100 y un mínimo de -100, mientras que el segundo está centrado en 50, con un valor máximo de 100 y un valor mínimo de cero. El uso de Índices de Difusión en lugar de Balances, es sólo por comodidad, ya que en tal transformación, las series sólo toman valores positivos, lo que permite aplicar logaritmos y utilizar modelos multiplicativos de series de tiempo.

La lectura del índice de difusión es la siguiente: si es mayor que 50, significa que los entrevistados están optimistas respecto a la evolución de la variable objetivo. Si en cambio, el índice de difusión es menor que 50, implica que los entrevistados se encuentran pesimistas.