



BANCO CENTRAL DE RESERVA DEL PERÚ

# La Libertad: Síntesis de la Actividad Económica - Agosto 2012 -

**Departamento de Estudios Económicos  
Sucursal Trujillo**

*Jueves, 25 de octubre de 2012*

Entre enero y agosto de 2012, el desempeño de la economía de La Libertad, medido a través del Indicador de Actividad Económica Regional, creció 6,5% interanual, por la mayor producción en casi todos los sectores, con excepción de electricidad y agua, que se contrajo 18,2%. Crecieron la pesca (311,2%), servicios financieros (13,7%), servicios gubernamentales (13%), manufactura (9,8%) y minería (8%).

En lo referente a las expectativas empresariales, medido por el Índice de Confianza Empresarial Regional (ICER), aumentó en setiembre 3,8 puntos, respecto al mes anterior, cerrando el mes con un nivel de 55,1 puntos. En términos interanuales, el índice retrocedió 0,4 puntos; sin embargo, cabe destacar que el ICER se sitúa, por cuarenta y dos meses consecutivos, en el tramo optimista (superior a la barrera neutral de 50 puntos).

## Indicador de Actividad Económica Regional <sup>1/2/</sup>

(Variación porcentual respecto a similar período año anterior)

Sector	Ponderación <sup>3/</sup>	Enero - Agosto 2012	
		Var.%	Contribución <sup>4/</sup>
<b>Agropecuario</b>	<b>19,8</b>	<b>5,5</b>	<b>1,1</b>
Agrícola		8,0	
Pecuario		2,5	
<b>Pesca</b>	<b>0,4</b>	<b>311,2</b>	<b>1,2</b>
<b>Minería</b>	<b>12,0</b>	<b>8,0</b>	<b>1,0</b>
<b>Manufactura</b>	<b>19,3</b>	<b>9,8</b>	<b>1,9</b>
Primaria		30,3	
No primaria		2,9	
<b>Construcción</b>	<b>7,8</b>	<b>7,5</b>	<b>0,6</b>
<b>Electricidad y agua</b>	<b>0,7</b>	<b>-18,2</b>	<b>-0,1</b>
<b>Servicios gubernamentales</b>	<b>4,9</b>	<b>13,0</b>	<b>0,6</b>
<b>Servicios financieros</b>	<b>1,8</b>	<b>13,7</b>	<b>0,2</b>
<b>TOTAL</b>	<b>66,7</b>	<b>6,5</b>	<b>6,5</b>

1/ Es un indicador parcial de la actividad económica de la región que alcanza una cobertura de 66,7 por ciento del valor agregado bruto de la producción regional según cifras del INEI.

2/ Actualizado con información al 20 de octubre de 2012.

3/ Considera la estructura productiva de la región para el año 2007 según cifras del INEI. En el caso de los servicios financieros se considera como ponderación el promedio nacional para dicho año (1,8 por ciento).

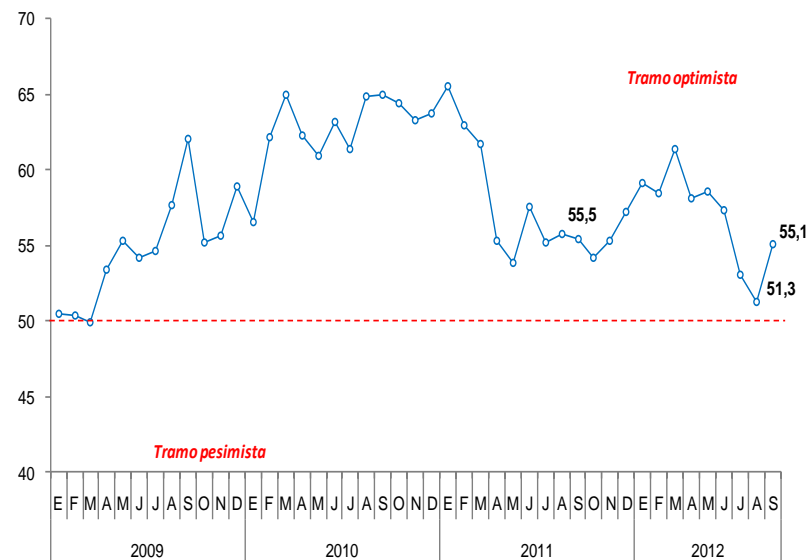
4/ Contribución en puntos porcentuales en el crecimiento.

FUENTES: MINAG, MINEM, Gerencia Regional de la Producción, PRODUCE, SEDALIB, MEF, SBS y

ELABORACIÓN: BCRP, Sucursal Trujillo. Departamento de Estudios Económicos.

## Índice de Confianza Empresarial - ICER

(Índice de difusión en puntos, barrera neutral = 50)

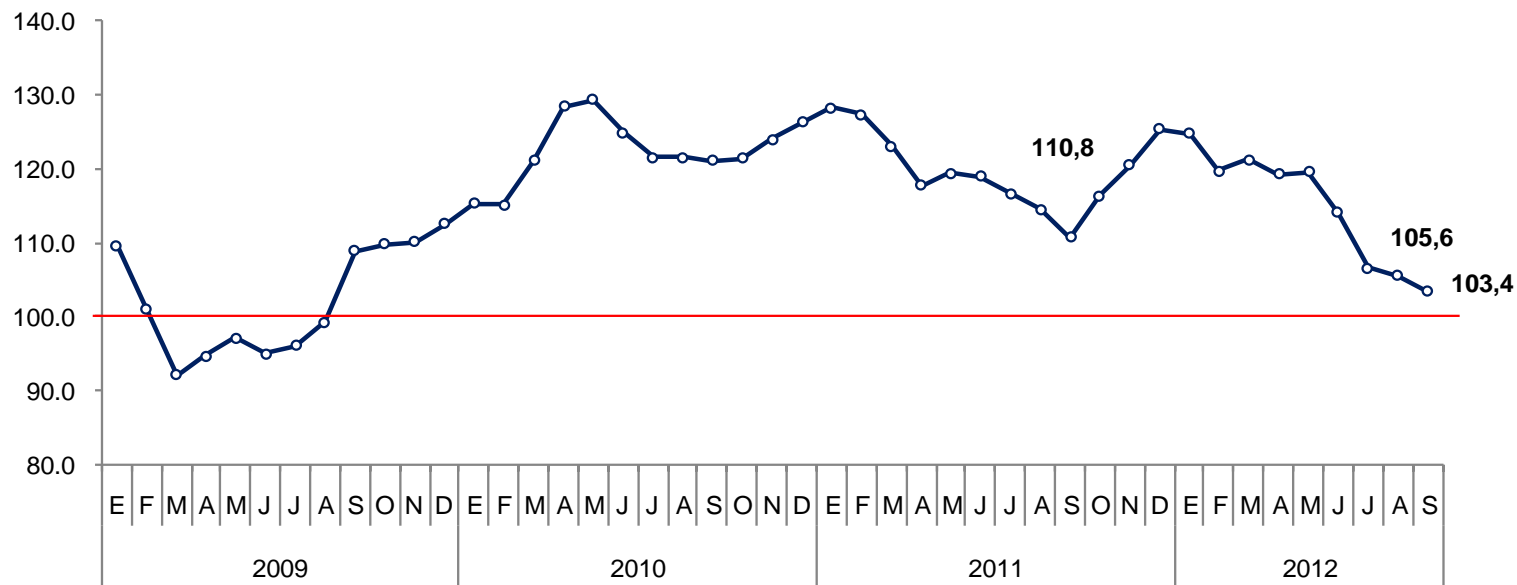


Fuente: Encuesta de Confianza Empresarial, BCRP Sucursal Trujillo.

En cuanto al promedio móvil del Índice de Avisos de Empleo (INDAE) de los últimos tres meses, registró en setiembre un nivel de 103,4 puntos, en términos desestacionalizados, 2,2 puntos por debajo de lo registrado el mes anterior. La caída se explica por los menores anuncios de empresas vinculadas a los sectores comercio y servicios. Con relación a setiembre de 2011, el INDAE cae 7,4 puntos.

### Índice de Avisos de Empleo (INDAE) 1/

(Índice base Promedio Ene.2002- Set .2012=100, promedio móvil últimos meses de la serie desestacionalizada)



Nota: Serie desestacionalizada con Tramo Seats.

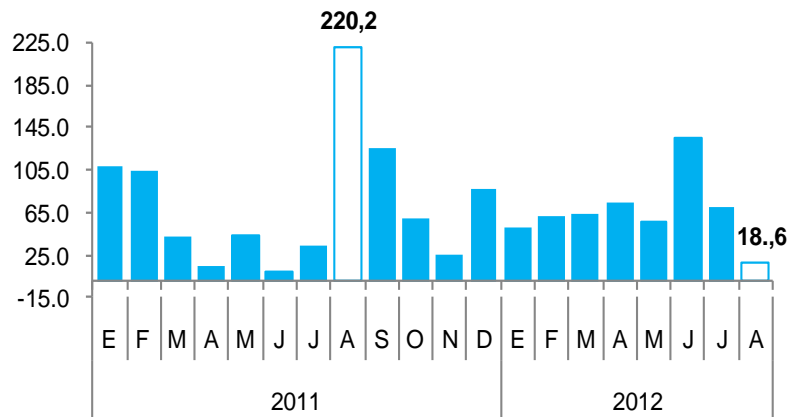
Fuente: BCRP Sucursal Trujillo. Departamento de Estudios Económicos.

1/ El indicador recoge la manifestación concreta de las empresas por contratar personas, por lo que un aumento de éste, reflejaría un incremento en el número de empresas buscando incrementar su dotación. Cabe señalar que uno de los primeros pasos en el proceso de contratación de trabajadores es la publicación de un aviso de búsqueda de personal en algún medio escrito o electrónico, por lo que puede ser considerado como un indicador "adelantado" de las condiciones del mercado de trabajo y de la actividad económica en general.

Los indicadores de consumo privado continuaron, en agosto, en la senda expansiva. Las ventas de automóviles y el crédito personal, fueron mayores en 18,6% y 14,2%, respectivamente, en términos reales, frente a igual mes de 2011.

## Venta de automóviles ligeros nuevos familiares

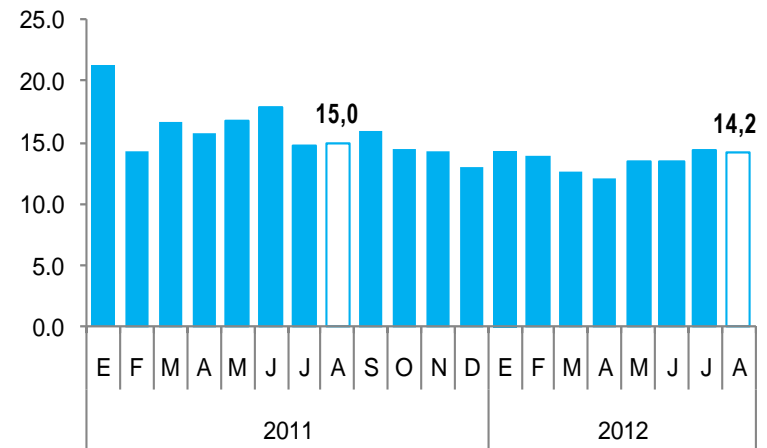
(Var.% anual de unidades)



FUENTE: ARAPER.

## Crédito a Personas Naturales <sup>1/2/</sup>

(Var.% real anual)



1/ Comprende crédito de consumo e hipotecario.

2/ Incluye personas jurídicas sin fines de lucro.

FUENTE: SBS

Las ventas de automóviles familiares nuevos (autos - station wagon, van familiar multipropósito y camionetas SUV) sumaron en el mes 376 unidades, 18,6% más, frente a agosto de 2011. Entre enero y agosto, se vendieron 2 783 unidades, acumulando una expansión de 62,1 %, con relación a igual periodo del pasado año.

El crédito personal aumentó, en términos reales, 14,2% interanual, principalmente, por la expansión del crédito hipotecario (17,8%) y de consumo (11,3%).

En agosto, la producción agropecuaria creció 3,2 %, en términos interanuales, principalmente, por la mayor producción de carne de ave, caña de azúcar, maíz amarillo duro, alcachofa, algodón, entre otros. Atenuó la expansión, la menor producción de trigo, cebolla, cebada, espárrago, entre otros. En los primeros ocho meses del año, la producción se expandió 5,5% interanual.

## Producción de principales productos agropecuarios <sup>1/</sup>

(En miles de toneladas)

	Estructura Porcentual 2011 <sup>2/</sup>	AGOSTO		ENERO - AGOSTO			
		Var. % anual	Contribución al crecimiento	2011	2012	Var. % anual	Contribución al crecimiento
<b>PRODUCCIÓN AGRÍCOLA</b>	<b>52,8</b>	<b>1,6</b>	<b>0,8</b>			<b>8,0</b>	<b>4,3</b>
Orientada al mercado externo y agroindustria <sup>2/</sup>	<b>32,9</b>	<b>12,5</b>	<b>3,9</b>			<b>9,6</b>	<b>2,9</b>
Caña de azúcar	14,0	13,1	2,2	3 067,7	3 246,1	5,8	0,7
Espárrago	10,1	-3,2	-0,3	136,4	141,0	3,4	0,3
Maíz amarillo duro	4,4	28,1	0,7	108,7	165,8	52,5	1,4
Uva	1,8	-1,6	0,0	29,8	30,0	0,7	0,0
Palta	1,5	17,8	0,2	42,1	54,9	30,3	0,5
Algodón	0,6	359,9	0,5	8,5	5,8	-31,6	-0,3
Alcachofa	0,5	251,6	0,5	1,3	4,0	220,2	0,1
Páprika	0,0	1152,5	0,0	0,7	1,0	47,1	0,0
Orientada al mercado interno <sup>2/</sup>	<b>19,9</b>	<b>-14,9</b>	<b>-3,0</b>			<b>6,1</b>	<b>1,4</b>
Papa	5,7	26,4	0,2	239,9	288,9	20,4	1,2
Arroz	4,8	-	-	322,2	335,4	4,1	0,3
Alfalfa	1,3	6,5	0,1	121,8	129,3	6,2	0,1
Trigo	1,2	-19,0	-1,1	47,2	50,0	5,9	0,1
Cebada	0,8	-19,1	-0,7	46,1	50,7	9,9	0,1
Maíz amiláceo	0,5	40,2	0,2	17,7	18,0	2,0	0,0
Piña	0,5	-0,3	0,0	19,4	19,4	0,0	0,0
Cebolla	0,5	-81,6	-1,1	29,8	20,4	-31,7	-0,1
<b>PRODUCCIÓN PECUARIA</b>	<b>47,2</b>	<b>4,9</b>	<b>2,4</b>			<b>2,5</b>	<b>1,2</b>
Carne de ave <sup>3/</sup>	33,2	7,1	2,4	139,8	145,7	4,2	1,4
Huevo	4,6	-4,2	-0,2	35,7	33,0	-7,7	-0,4
Carne de vacuno <sup>3/</sup>	2,2	1,2	0,0	4,1	4,2	1,1	0,0
Leche	2,4	1,9	0,1	74,5	76,8	3,1	0,1
<b>SECTOR AGROPECUARIO</b>	<b>100,0</b>	<b>3,2</b>	<b>3,2</b>			<b>5,5</b>	<b>5,5</b>

1/ Cifras preliminares.

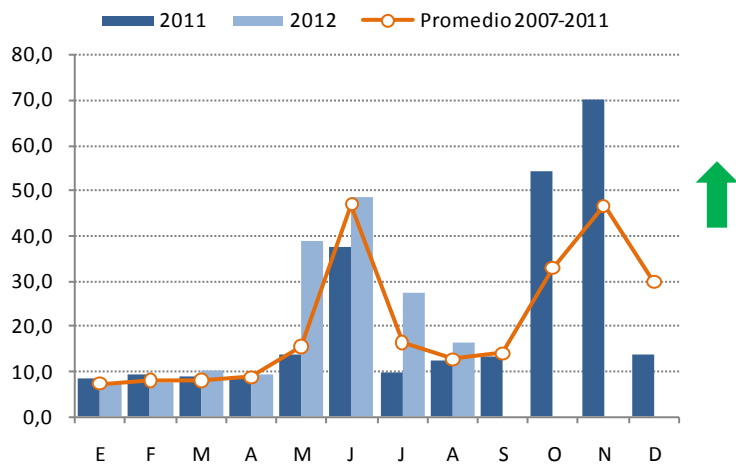
2/ VBP en nuevos soles a precios de 1994.

3/ Peso neto.

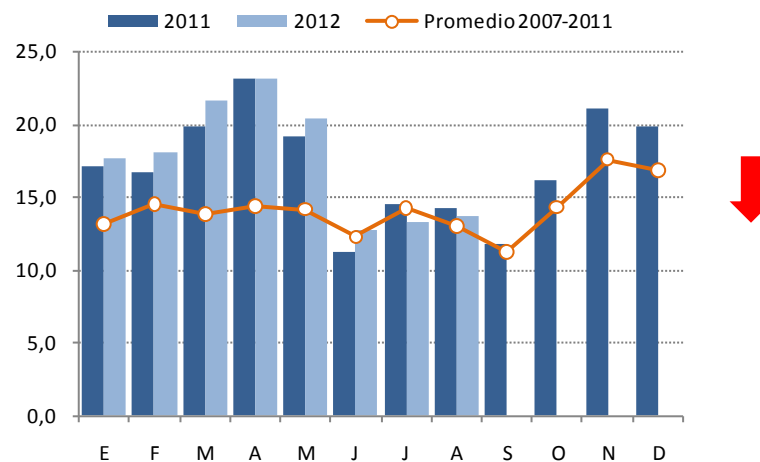
FUENTE: Ministerio de Agricultura - OIA.

ELABORACIÓN: BCRP, Sucursal Trujillo. Departamento de Estudios Económicos.

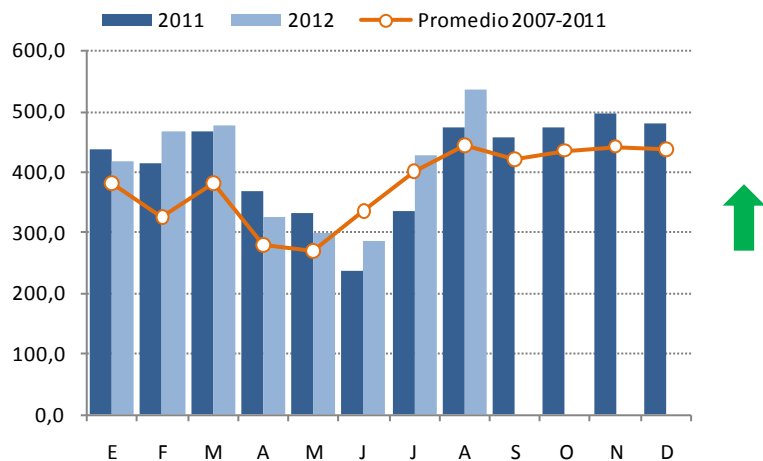
### Producción de maíz amarillo duro (En miles de toneladas)



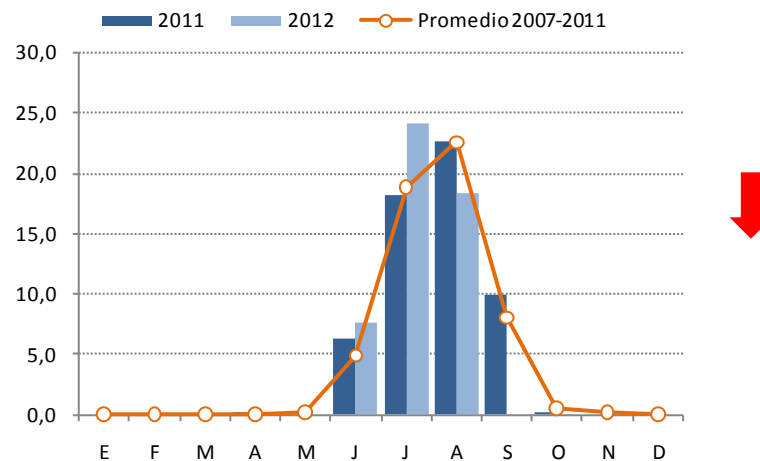
### Producción de espárrago (En miles de toneladas)



### Producción de caña de azúcar (En miles de toneladas)



### Producción de trigo (En miles de toneladas)



Fuente: MINAG

En agosto, se inició la fase de siembras de la campaña agrícola 2012-2013, con un total de 5,1 mil hectáreas, 8,6% menos, respecto a lo instalado en similar mes de la campaña anterior. Las menores hectáreas sembradas corresponden a caña de azúcar (-54,3%) y arroz (-36,5%), principalmente.

### Campaña agrícola - Superficie sembrada 1/ (Hectáreas)

	Campaña agrícola <sup>2/</sup>		Variación	
	2011/2012	2012/2013	Absoluta	Porcentual
<b>CULTIVOS TRANSITORIOS</b>	<b>5 229</b>	<b>4 932</b>	<b>- 297</b>	<b>-5,7</b>
Alcachofa	4	16	12	300,0
Arroz	449	285	- 164	-36,5
Cebada	0	0	0	-
Frijol grano seco	166	171	5	2,9
Maíz amarillo duro	811	780	- 31	-3,8
Maíz amiláceo	667	670	3	0,4
Papa	2 023	2 004	- 19	-0,9
Paprika	3	0	- 3	-100,0
Pimiento piquillo	0	20	20	-
Trigo	20	7	- 13	-65,0
Otros	1 086	979	- 107	-9,8
<b>CULTIVOS PERMANENTES</b>	<b>313</b>	<b>134</b>	<b>- 179</b>	<b>-57,3</b>
Caña de azúcar	288	132	- 156	-54,3
Espárrago	25	2	- 23	-92,0
Uva	0	0	0	-
<b>Total</b>	<b>5 542</b>	<b>5 065</b>	<b>- 476</b>	<b>-8,6</b>

1/ Cifras preliminares.

2/ Agosto.

Fuente: Gerencia Regional de Agricultura- La Libertad.

Elaboración: BCRP, Sucursal Trujillo. Departamento de Estudios Económicos.

### Nivel disponible de reservorio Gallito Ciego y caudales de principales ríos

	Campaña agrícola <sup>1/</sup>			Var. %	
	2010-2011	2011-2012	2012-2013	11-12/10-11	12-13/11-12
Reservorio Gallito Ciego <sup>2/</sup>	323,88	279,92	269,15	-13,6	-3,8
Chicama <sup>3/</sup>	4,06	1,93	2,71	-52,4	40,5
Moche <sup>3/</sup>	0,17	0,06	0,23	-64,7	291,3
Virú <sup>3/</sup>	0,10	0,06	0,00	-35,5	-100,0
Santa <sup>3/</sup>	45,90	43,01	55,27	-6,3	28,5

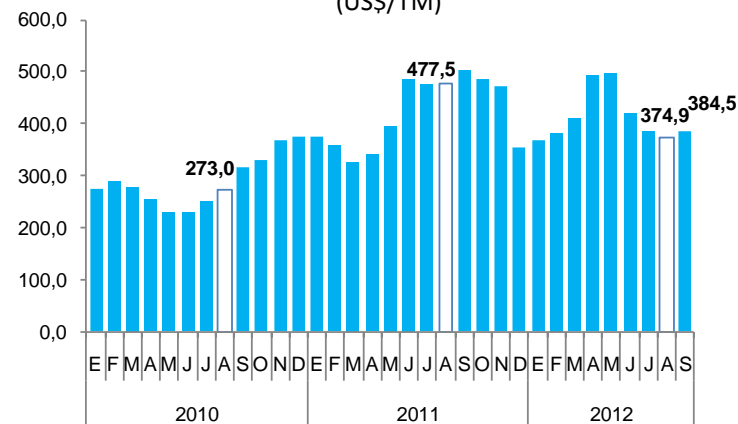
1/ Agosto.

2/ Volumen útil disponible. Promedio mensual en millones de m<sup>3</sup>.

3/ Caudal promedio mensual en m<sup>3</sup>/seg.

Fuente: Gerencia Regional de Agricultura - La Libertad.

### Cotización internacional promedio de la úrea (US\$/TM)



Fuente: World Bank.

La pesca creció en agosto 982,6% interanual, por la mayor actividad de la pesca artesanal (fresco) ante la presencia de mayor biomasa de sus principales especies. En tanto, la pesca industrial de anchoveta para la elaboración de harina y aceite se encuentra suspendida al haber concluido la primera temporada de pesca del año. Entre enero y agosto, el sector acumuló un crecimiento de 311,2 %.

## Producción pesquera 1/

(En TM)

	AGOSTO			ENERO - AGOSTO		
	2011	2012	Var.% <sup>2/</sup>	2011	2012	Var.% <sup>2/</sup>
<b>Consumo Humano Directo</b>	<b>144</b>	<b>1 557</b>	<b>982,6</b>	<b>2 808</b>	<b>5 772</b>	<b>105,5</b>
Fresco <sup>3/</sup>	144	1 557	982,6	2 808	5 772	105,5
<b>Consumo Industrial</b>	<b>0</b>	<b>0</b>	-	<b>110 902</b>	<b>565 267</b>	<b>409,7</b>
Anchoveta	0	0	-	110 902	565 267	409,7
Otras Especies	0	0	-	0	0	-
<b>TOTAL</b>			<b>982,6</b>			<b>311,2</b>

1/ Cifras preliminares.

2/ Variación en valores reales.

3/ Variación mayor a 1000 por ciento

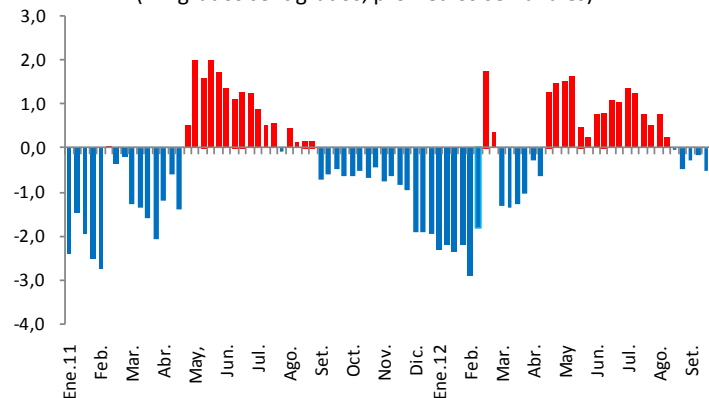
3/ Información proporcionada por la Gerencia Regional de la Producción – La Libertad.

FUENTE: Ministerio de la Producción

ELABORACIÓN: BCRP, Sucursal Trujillo. Departamento de Estudios Económicos.

## Chicama: Anomalías térmicas de la superficie marítima

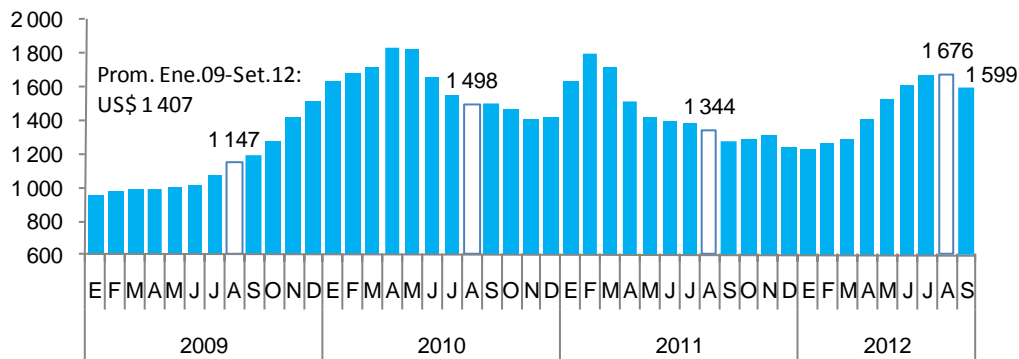
(En grados centígrados, promedios semanales)



Fuente: IMARPE

## Cotización de la harina de pescado

(US\$/tonelada - Hamburgo)



Fuente: Bloomberg

La temperatura superficial del mar (TSM), en el litoral de La Libertad, medida por IMARPE, registró un valor promedio de 17°C, ubicándose a 0,6°C por encima de su nivel histórico normal (16,4 °C), con tendencia a un nivel neutral. Cabe señalar que en igual mes de 2011, la TSM registró un nivel de 16,7°C, ligeramente superior en 0,3°C al patrón.

El crecimiento interanual en agosto (982,6%) se explica, básicamente, por la mayor actividad de la pesca artesanal (fresco), que se vio favorecida por la mayor biomasa de sus principales especies como lisa (pasó de 0,2 a 12,5 Tm.), perico (de 0,6 a 10,3 Tm.) y la presencia inusual de la pota, al pasar su extracción de 0,5 Tm. a 1 432 Tm., llegando a representar el 92% de la pesca total.



La actividad minera decreció en agosto 4,8%, respecto a igual mes del pasado año, principalmente, por la menor producción de oro (-5,6%). En los ocho primeros meses del año, el sector acumuló un crecimiento de 8%, en comparación a igual periodo de 2011, sustentado en la mayor producción de oro (8,9%).

## Producción Minera <sup>1/</sup>

	Estructura Porcentual 2011 <sup>2/</sup>	AGOSTO			ENERO - AGOSTO		
		2012	Var.% anual	Contribución al crecimiento <sup>3/</sup>	2012	Var.% anual	Contribución al crecimiento <sup>3/</sup>
Oro (Onzas troy)	95,9	138 502	-5,6	-5,4	1 069 338	8,9	8,6
Plata (Onzas troy)	1,9	210 779	24,3	0,4	1 366 349	-5,2	-0,1
Zinc (TMF)	1,5	647	9,1	0,1	4 531	-18,6	-0,3
Plomo (TMF)	0,3	191	-0,8	0,0	1 353	-26,7	-0,1
Cobre (TMF)	0,4	113	22,2	0,1	705	-28,6	-0,1
<b>TOTAL <sup>2/</sup></b>	<b>100,0</b>		<b>-4,8</b>	<b>-4,8</b>		<b>8,0</b>	<b>8,0</b>

1/ Cifras preliminares.

2/ Del VBP en nuevos soles de 1994.

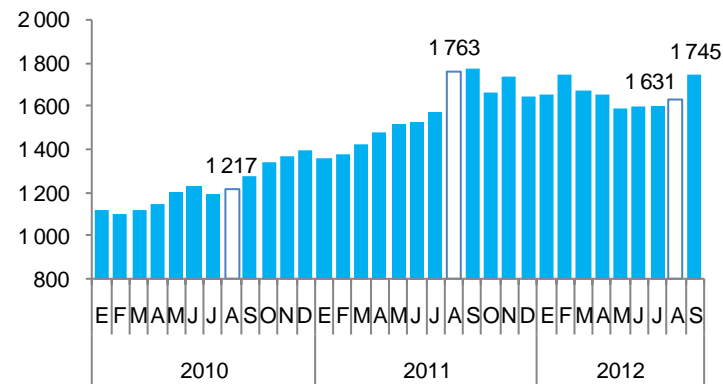
3/ En puntos porcentuales.

Fuente: Ministerio de Energía y Minas.

Elaboración: BCRP, Sucursal Trujillo. Departamento de Estudios Económicos.

## Cotización internacional de oro

(US\$/oz.tr. promedio mensual – London Metal Exchange)



Fuente: Bloomberg

En cuanto al oro, la contracción se generó, principalmente, en las empresas mineras Santa Rosa (-30,2%) y Barrick Misquichilca (-23,8%). Atenuaron la caída, en menor medida, la expansión en las empresas La Arena (275,8 %) y Rosario de Belén (198,4%), principalmente.

En agosto, el precio del oro promedió US\$/oz.tr. 1 631. El alza estuvo asociado al debilitamiento del dólar y a las expectativas de una nueva ronda de estímulo monetario en Estados Unidos. Preocupaciones por el suministro en Sudáfrica por problemas laborales en su industria aurífera también influyó en la subida del precio.

La manufactura creció en agosto 12,8%, en términos interanuales, manteniendo su senda expansiva por cuarto mes consecutivo, lo cual se sustenta en el dinamismo tanto de la industria no primaria como de la industria procesadora de recursos primarios, que se expandieron 13,9% y 9,7%, respectivamente. De enero a agosto, la manufactura creció 9,8%, frente a similar periodo de 2011. El subsector primario y no primario crecieron en 30,3% y 2,9%., respectivamente.

## Producción manufacturera 2012 1/

(Variación porcentual anual del Índice de Volumen Físico, Año base =1994)

CIU - Ramas de actividad	Estructura porcentual 2011 <sup>2/</sup>	Agosto		Enero - Agosto	
		Var.% anual	Contribución al crecimiento <sup>3/</sup>	Var.% anual	Contribución al crecimiento <sup>3/</sup>
<b>MANUFACTURA PRIMARIA</b>	<b>27.3</b>	<b>9.7</b>	<b>2.6</b>	<b>30.3</b>	<b>7.6</b>
Productos cárnicos	1,3	-16,3	-0,3	-2,6	0,0
Harina y aceite de pescado	3,9	-	-	446,5	6,7
Azúcar	22,1	11,4	2,9	4,3	1,0
<b>MANUFACTURA NO PRIMARIA</b>	<b>72.7</b>	<b>13.9</b>	<b>10.2</b>	<b>2.9</b>	<b>2.2</b>
Conservas de hortalizas	18,0	14,4	2,2	-19,5	-3,0
Productos lácteos	1,0	-6,2	-0,1	-3,9	0,0
Harina de trigo	3,7	10,7	0,5	2,7	0,1
Alimentos para animales	14,5	-14,6	-2,2	-2,8	-0,4
Galletas	3,4	10,6	0,4	5,5	0,2
Chocolate	0,0	-52,6	0,0	-20,9	0,0
Alcohol etílico	2,3	10,1	0,3	13,8	0,3
Ron y otras bebidas	0,7	15,2	0,1	19,4	0,1
Bebidas gaseosas	6,0	64,2	3,5	27,0	1,8
Hilados de algodón	1,2	31,4	0,4	5,6	0,1
Curtido y adobo de cueros, calzado	0,8	22,9	0,2	21,2	0,2
Tableros aglomerados	2,5	58,3	1,3	7,4	0,2
Papel y cartón	3,1	14,4	0,5	-1,3	0,0
Actividades de edición e impresión	0,2	7,6	0,0	9,7	0,0
Productos de plástico	2,1	-1,7	0,0	10,6	0,2
Cemento	11,9	23,0	3,0	18,0	2,2
Vehículos automotores	1,4	20,0	0,2	14,3	0,2
<b>SECTOR MANUFACTURA</b>	<b>100,0</b>	<b>12,8</b>	<b>12,8</b>	<b>9,8</b>	<b>9,8</b>

1/ Cifras preliminares.

2/ A precios de 1994.

3/ En puntos porcentuales

Fuente: Gerencia Regional de Agricultura, Ministerio de la Producción y Empresas.

Elaboración: BCRP, Sucursal Trujillo. Departamento de Estudios Económicos.

En agosto, el avance de la manufactura primaria (9,7 %) se atribuye, básicamente, a la mayor actividad de la industria azucarera que elevó su producción en 11,4%, lo cual obedece a la mayor disponibilidad de materia prima, que permitió ampliar la molienda de caña de azúcar (de 475,8 mil a 538 mil Tm.).

En tanto, la industria de harina y aceite de pescado, al igual que en agosto de 2011, paralizó su producción debido a la veda reproductiva de la anchoveta, su principal insumo.

Por su parte, la expansión de la manufactura no primaria se sustenta, principalmente, en la mayor producción de bebidas gaseosas (64,2%), cemento (23%), conservas de hortalizas (14,4%), entre otros. Cabe señalar, que para el caso de bebidas gaseosas, la ampliación de la planta de JRLindley ha permitido una mayor expansión productiva.

La construcción, luego de haber crecido por siete meses consecutivos perdió dinamismo en agosto al evidenciar una ligera caída de 0,4% interanual, atribuido a la culminación de algunas obras públicas, particularmente municipales (mejoramiento del ornato). Sin embargo, entre enero y agosto del presente año, el sector creció 7,5%.

## Principales indicadores del sector construcción

	AGOSTO			ENERO - AGOSTO		
	2011	2012	Var. %	2011	2012	Var. %
Despacho de cemento (T.m)	52 501	49 972	-4,8	372 581	380 879	2,2
Venta de concreto (m3)	8 575	12 265	43,0	46 925	82 134	75,0
<b>Variación del sector 1/</b>			<b>-0,4</b>			<b>7,5</b>

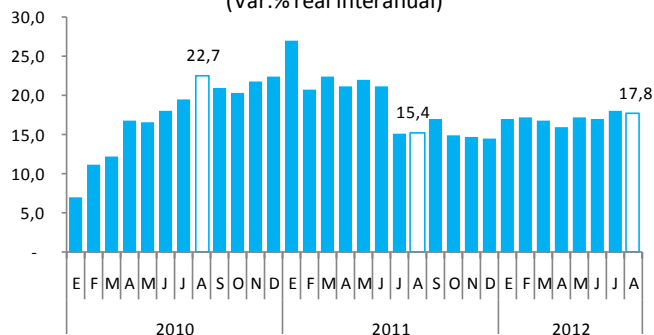
1/ Variación en términos reales.

FUENTE: Empresa Cementos Pacasmayo S.A.A.

ELABORACIÓN: BCRP, Sucursal Trujillo. Departamento de Estudios Económicos.

## La Libertad: Crédito hipotecario

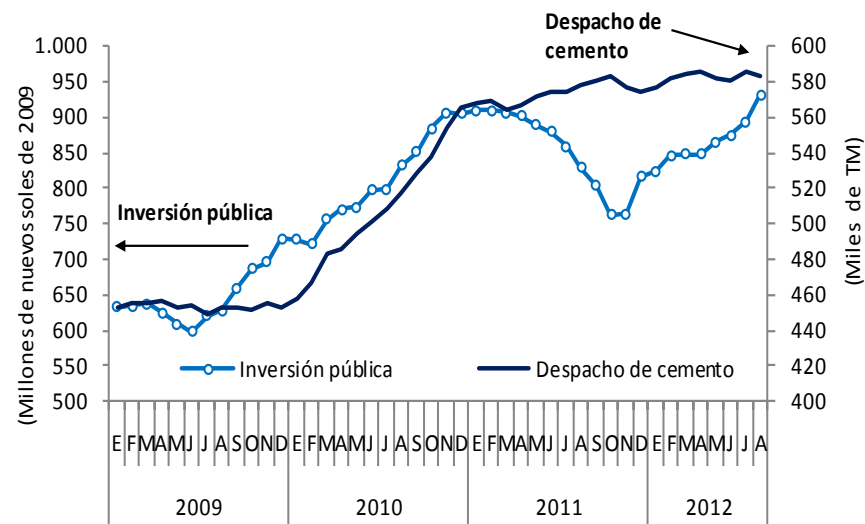
(Var.% real interanual)



Fuente: SBS

## La Libertad: Despachos de cemento e inversión pública 1/

(Valores acumulados últimos 12 meses, millones de nuevos soles constantes y miles de TM)



Nota: La inversión pública comprende la ejecución financiera del Gobierno Nacional, Gobierno Regional y Locales.

Fuente: Cementos Pacasmayo y Ministerio de Economía y Finanzas.

En agosto, el Índice de Precios al Consumidor en la ciudad de Trujillo aumentó 0,32%, en comparación al mes anterior, acumulando una inflación anual de 4,39%, por encima de la inflación de Lima Metropolitana (3,53%).

## Ciudad de Trujillo: Inflación por grandes grupos de consumo, Agosto 2012

	Ponderación <sup>1/</sup>	Variación porcentual		
		Mensual	Acumulada <sup>2/</sup>	Anualizada <sup>3/</sup>
<b>Índice General</b>	<b>100,0</b>	<b>0,32</b>	<b>2,34</b>	<b>4,39</b>
1. Alimentos y Bebidas	40,5	0,77	3,72	6,91
2. Vestido y Calzado	6,9	0,13	0,89	4,12
3. Alquiler de Vivienda, Comb. y Electricidad	7,8	0,50	0,93	3,42
4. Muebles, Enseres y Mant. Viv.	5,3	0,00	3,68	7,95
5. Cuidad Salud y Serv. Médicos	3,8	0,28	2,22	2,81
6. Transportes y Comunicaciones	16,2	-0,17	-0,53	-0,31
7. Esparc, Divers, Serv. Cult. y Ens.	12,6	-0,15	2,36	2,14
8. Otros Bienes y Servicios	6,9	-0,24	2,36	3,36

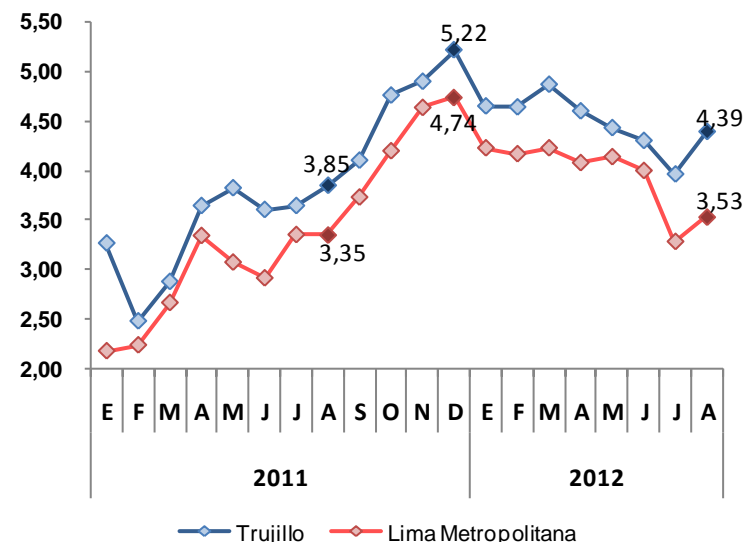
<sup>1/</sup> Año Base 2009=100.

<sup>2/</sup> A agosto 2012.

<sup>3/</sup> Últimos 12 meses.

Fuente: Instituto Nacional de Estadística e Informática.

## Ciudad de Trujillo: Inflación últimos doce meses (Variación porcentual)



Fuente: Instituto Nacional de Estadística e Informática.

Elaboración: BCRP, Sucursal Trujillo, Departamento de Estudios Económicos.

En la inflación del mes, fue determinante el aumento de precios que registró el grupo Alimentos y Bebidas (0,77%) así como Alquiler de Vivienda, Combustible y Electricidad (0,50%).

Los productos alimenticios con mayor alza de precios en el mes fueron: limón (64,1%), pepinillo (56,8%), palta fuerte (29,2%), choclo criollo/serrano (21,3%) y cebolla de cabeza (11,8%), principalmente. Por el contrario, registraron las mayores caídas de precios, la lechuga (-27,4%), piña (-18,7%), fresa (-16,9%), col o repollo (-11,9%) y maracuyá (-9,5%), principalmente.

En agosto, el dinamismo del crédito al sector privado se moderó al crecer 9%, interanual, en términos reales, luego de haber registrado por veintidós meses consecutivos crecimientos de dos dígitos. El resultado del mes se explica por la desaceleración del crédito otorgado por la banca múltiple e instituciones no bancarias. Al finalizar agosto, el crédito acumula un saldo de S/. 5 565 millones, de los cuales el 69,2 % se encuentra colocado en moneda nacional. La tasa de morosidad fue de 2,9%, elevándose 0,2 puntos porcentuales, respecto a igual mes de 2011.

## Crédito Directo del Sistema Financiero

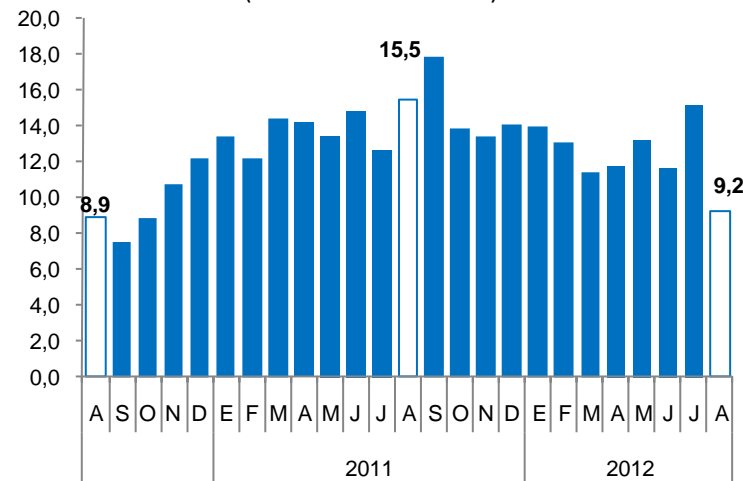
	Estructura %	Agosto 2012	Var.% real	Contribución al
	Agosto 2012	(Millones de S/.)	anual	crecimiento 1/
<b>Banco de la Nación</b>	<b>2,5</b>	<b>141</b>	<b>2,8</b>	<b>0,1</b>
<b>Agrobanco</b>	<b>0,3</b>	<b>16</b>	<b>-5,6</b>	<b>0,0</b>
<b>Banca múltiple</b>	<b>77,0</b>	<b>4 288</b>	<b>10,8</b>	<b>8,2</b>
<b>Instituciones no bancarias</b>	<b>20,1</b>	<b>1 121</b>	<b>3,6</b>	<b>0,8</b>
Cajas municipales	10,1	562	-2,3	-0,3
Cajas rurales	3,0	167	-7,3	-0,3
Edpymes	1,3	70	20,0	0,2
Financieras	5,8	322	19,8	1,0
<b>TOTAL</b>	<b>100,0</b>	<b>5 566</b>	<b>9,0</b>	<b>9,0</b>
En moneda nacional	69,2	3 849	9,4	6,5
En moneda extranjera	30,8	1 717	8,2	2,6

1/ En puntos porcentuales.

FUENTE: Superintendencia de Banca, Seguros y AFP (SBS).

ELABORACION: BCRP - Sucursal Trujillo. Departamento de Estudios Económicos.

## Evolución del crédito en las instituciones financieras<sup>1/</sup> (Variación % real anual)



1/ Comprende los créditos otorgados por la banca múltiple e instituciones no bancarias.

Fuente: SBS.

- En el departamento operan 36 entidades financieras que otorgan crédito a hogares y empresas, en donde 5, concentran el 73,6% del mercado. Entre ellas, destacan: BCP (24,8%), BBVA Banco Continental (23,7%), Scotiabank (9,5%), Interbank (8,2%), y Caja Trujillo (7,4%).
- El crédito financia, principalmente, al segmento corporativo y de grandes y medianas empresas, que reciben el 31,4% del crédito total; le sigue, el crédito a la pequeña y microempresa (27,5%); el crédito de consumo (23,4 %) e hipotecario (17,7%).
- Por su parte, la cartera atrasada en agosto fue de 2,9%, 0,2 puntos porcentuales más, respecto a similar mes del pasado año. La morosidad en las empresas bancarias (banca múltiple y Agrobanco) fue de 2,2% y en las instituciones no bancarias, 6,4%, incrementándose en 0,2 y 0,6 puntos porcentuales, respectivamente.

Por su parte, los depósitos en el sistema financiero (S/. 3 212,2 millones) aumentaron en agosto 12,8%, respecto a similar mes del pasado año y se sustentó, principalmente, en los depósitos en moneda nacional (20,5%), a diferencia de su similar en moneda extranjera que disminuyó 1,6%.

### Depósitos en el Sistema Financiero

	Estructura % Agosto 2012	Agosto 2012 (Millones de S/.)	Var. %real anual	Contribución al Crecimiento 1/
<b>Banca múltiple</b>	<b>68,9</b>	<b>2 214</b>	<b>6,9</b>	<b>5,0</b>
<b>Instituciones no bancarias</b>	<b>31,1</b>	<b>998</b>	<b>28,4</b>	<b>7,8</b>
Cajas municipales	22,1	709	38,5	6,9
Cajas rurales	8,1	260	3,1	0,3
Financieras	0,9	29	119,5	0,5
<b>TOTAL</b>	<b>100,0</b>	<b>3 212</b>	<b>12,8</b>	<b>12,8</b>
Vista	18,3	587	-5,7	-1,2
Ahorro	37,8	1 214	9,7	3,8
Aplazos	43,9	1 411	26,2	10,3
En moneda nacional	69,5	2 232	20,5	13,4
En moneda extranjera	30,5	980	-1,6	-0,6

1/ En puntos porcentuales.

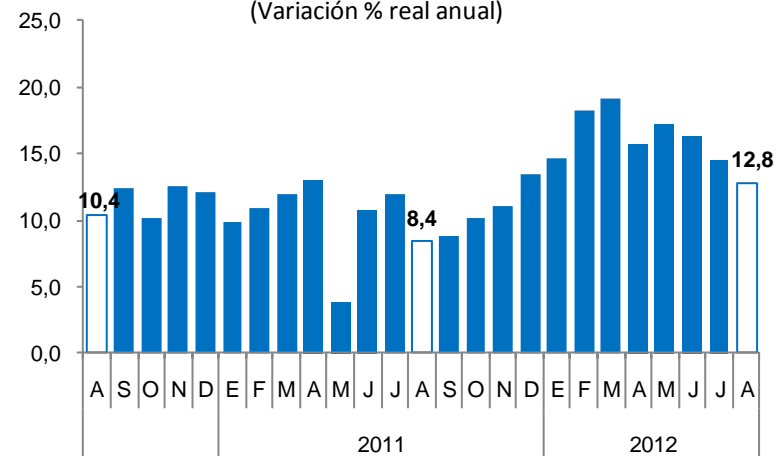
FUENTE: Superintendencia de Banca, Seguros y AFP (SBS).

ELABORACION: BCRP - Sucursal Trujillo. Departamento de Estudios Económicos.

▪ En el departamento, 23 empresas captan depósitos de los hogares y empresas, en donde 5, concentran el 82,7% del mercado. Entre ellas: BCP (27,1%), Caja Trujillo (19,7%) BBVA Banco Continental (19,5%), Scotiabank (8,8%) e Interbank (7,6%).

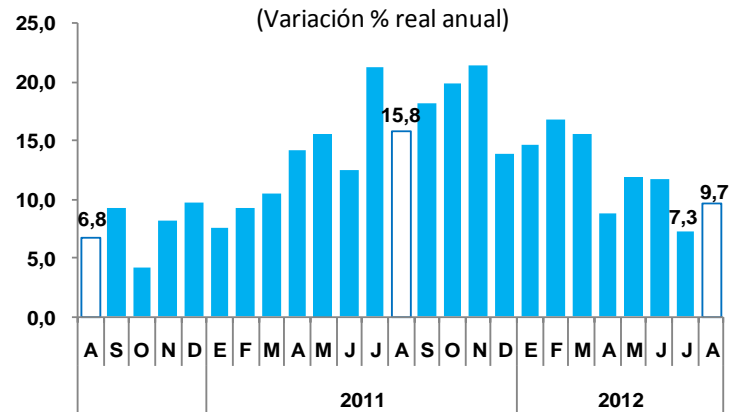
### Evolución de los depósitos en el sistema financiero

(Variación % real anual)



### Evolución de los ahorros en el sistema financiero

(Variación % real anual)



Fuente: SBS.