



BANCO CENTRAL DE RESERVA DEL PERÚ

La Libertad: Síntesis de la Actividad Económica - Julio 2012 -

**Departamento de Estudios Económicos
Sucursal Trujillo**

Lunes, 24 de setiembre de 2012

Durante los siete primeros meses del año, el desempeño de la economía de La Libertad, medido a través del Indicador de Actividad Económica Regional, registró un crecimiento de 6,8% interanual, por la mayor producción en casi todos los sectores, con excepción de electricidad y agua, que se contrajo 20,8%.

Por su parte, el índice de Confianza Empresarial (ICER) disminuyó en agosto 1,8 puntos, respecto al mes anterior, cerrando el mes con un nivel de 51,3 puntos. En términos interanuales, el retroceso fue de 4,5 puntos; sin embargo, cabe destacar que el ICER se sitúa, por cuarenta y un meses consecutivos, en el tramo optimista (superior a la barrera neutral de 50 puntos).

Indicador de Actividad Económica Regional ^{1/2/}

(Variación porcentual respecto a similar período año anterior)

Sector	Ponderación 3/	Enero - Julio 2012	
		Var.%	Contribución 4/
Agropecuario	19,8	5,8	1,1
Agrícola		8,9	
Pecuario		2,2	
Pesca	0,4	299,9	1,2
Minería	12,0	10,2	1,2
Manufactura	19,3	9,3	1,8
Primaria		33,8	
No primaria		1,2	
Construcción	7,8	8,8	0,7
Electricidad y agua	0,7	-20,8	-0,1
Servicios gubernamentales	4,9	13,2	0,6
Servicios financieros	1,8	14,3	0,3
TOTAL	66,7	6,8	6,8

1/ Es un indicador parcial de la actividad económica de la región que alcanza una cobertura de 66,7 por ciento del valor agregado bruto de la producción regional según cifras del INEI.

2/ Actualizado con información al 19 de setiembre de 2012.

3/ Considera la estructura productiva de la región para el año 2007 según cifras del INEI. En el caso de los servicios financieros se considera como ponderación el promedio nacional para dicho año (1,8 por ciento).

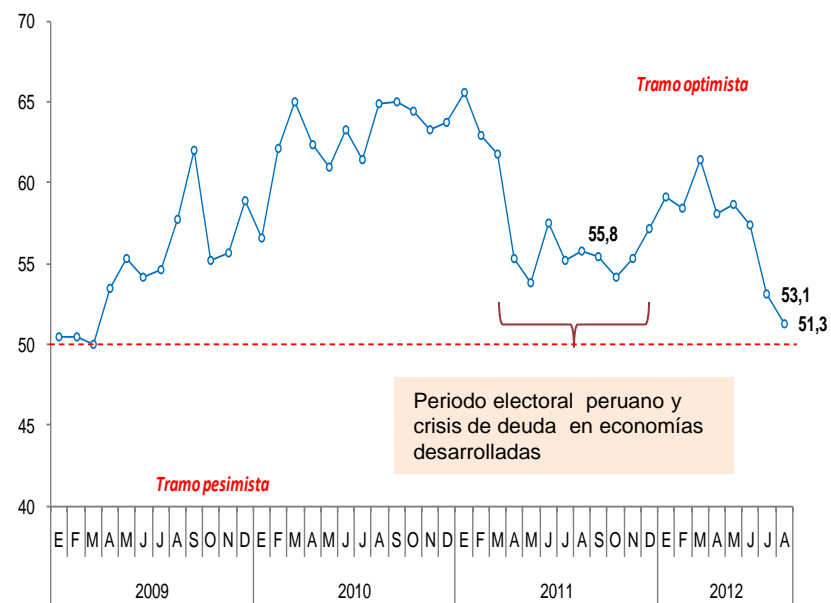
4/ Contribución en puntos porcentuales en el crecimiento.

FUENTES: MINAG, MINEM, Gerencia Regional de la Producción, PRODUCE, SEDALIB, MEF, SBS y

ELABORACIÓN: BCRP, Sucursal Trujillo. Departamento de Estudios Económicos.

Índice de Confianza Empresarial - ICER

(Índice de difusión en puntos, barrera neutral = 50)

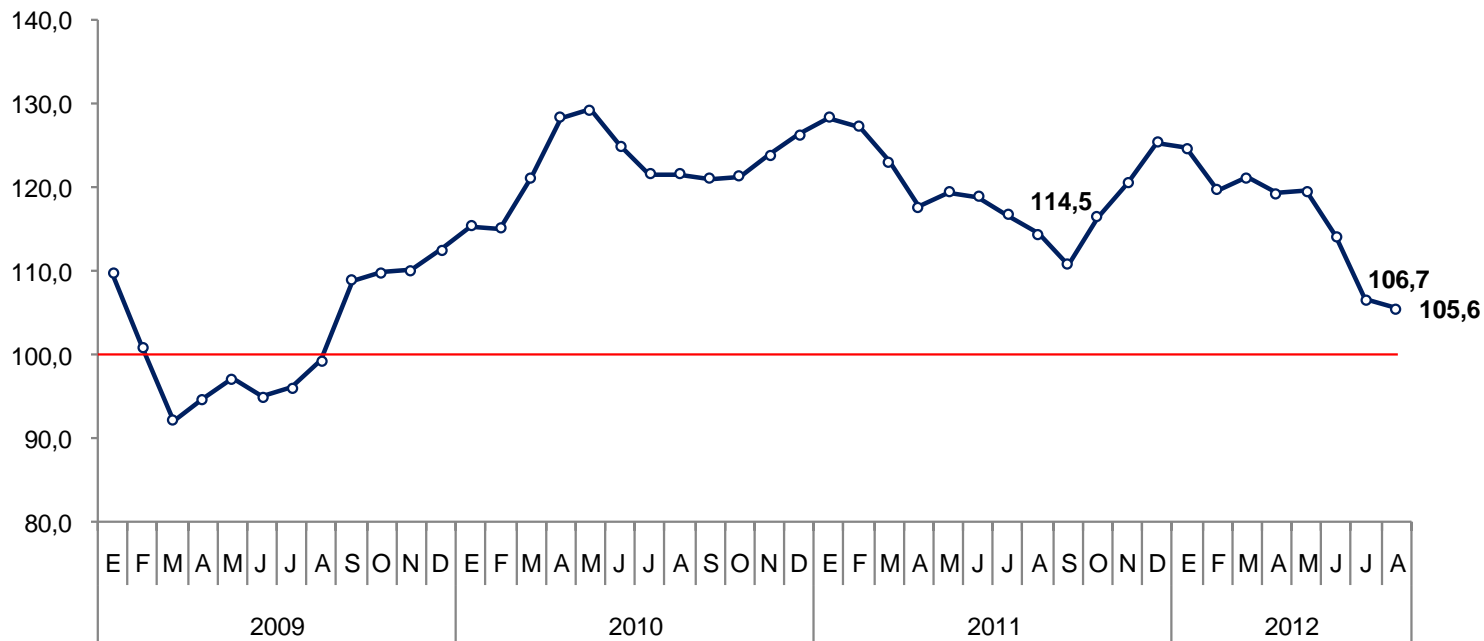


Fuente: Encuesta de Confianza Empresarial, BCRP Sucursal Trujillo.

En cuanto al promedio móvil del Índice de Avisos de Empleo (INDAE) de los últimos tres meses, registró en agosto un nivel de 105,6 puntos, en términos desestacionalizados, 1,1 puntos por debajo de lo registrado el mes anterior. La caída se explica por los menores anuncios de empresas vinculadas a los sectores comercio y servicios. Con relación a agosto de 2011, el INDAE cae 8,9 puntos.

Índice de Avisos de Empleo (INDAE) 1/

(Promedio móvil 3 meses de la serie desestacionalizada, Índice base Prom.Ene.2002- Ago2012=100)



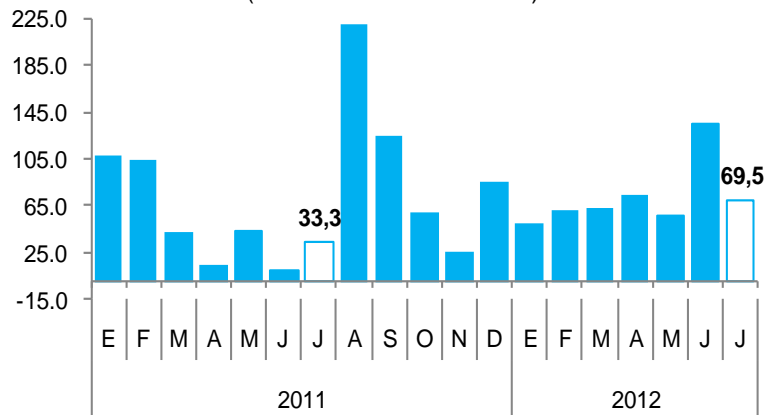
Nota: Serie desestacionalizada con Tramo Seats.
Fuente: BCRP Sucursal Trujillo. Departamento de Estudios Económicos.

1/ El indicador recoge la manifestación concreta de las empresas por contratar personas, por lo que un aumento de éste, reflejaría un incremento en el número de empresas buscando incrementar su dotación. Cabe señalar que uno de los primeros pasos en el proceso de contratación de trabajadores es la publicación de un aviso de búsqueda de personal en algún medio escrito o electrónico, por lo que puede ser considerado como un indicador "adelantado" de las condiciones del mercado de trabajo y de la actividad económica en general.

Los indicadores de consumo privado continuaron, en julio, en la senda expansiva. Las ventas de automóviles y el crédito personal fueron mayores en 69,5% y 14,3%, respectivamente, en términos reales, frente a igual mes de 2011.

Venta de automóviles ligeros nuevos familiares

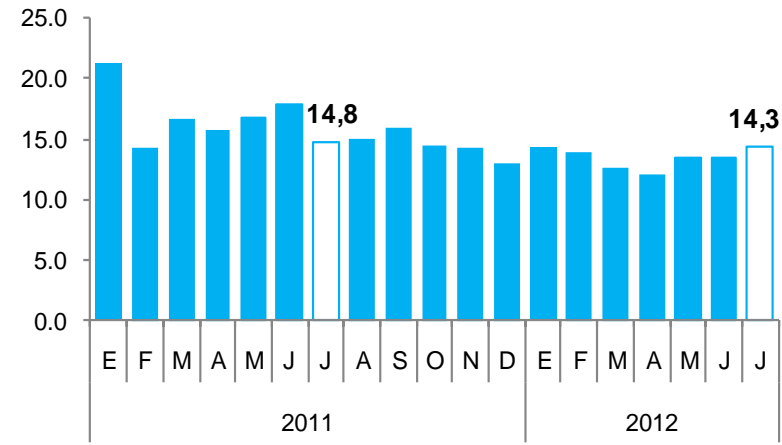
(Var.% anual de unidades)



FUENTE: ARAPER.

Crédito a Personas Naturales ^{1/2/}

(Var.% real anual)



1/ Comprende crédito de consumo e hipotecario.

2/ Incluye personas jurídicas sin fines de lucro.

FUENTE: SBS

Las ventas de automóviles familiares nuevos (autos - station wagon, van familiar multipropósito y camionetas SUV) sumaron en el mes 400 unidades, 69,5% más, frente a julio de 2011. En los primeros siete meses del año, se vendieron 2 407 unidades, acumulando una expansión de 71,9 %, con relación a igual periodo del pasado año.

El crédito personal aumentó, en términos reales, 14,3% interanual, principalmente, por la expansión del crédito hipotecario (18 %) y de consumo (11,5%).

En julio, la producción agropecuaria creció 14,6 %, en términos interanuales, principalmente, por la mayor producción de maíz amarillo duro, caña de azúcar, cebada, carne de ave, entre otros. Atenuó la expansión, la menor producción de espárrago, huevo, papa, arroz, entre otros. En los primeros siete meses del año, la producción se expandió 5,8% interanual.

Producción de principales productos agropecuarios ^{1/}

(En miles de toneladas)

	Estructura Porcentual 2011 ^{2/}	JULIO		ENERO - JULIO			
		Var.% anual	Contribución al crecimiento	2011	2012	Var.% anual	Contribución al crecimiento
PRODUCCIÓN AGRÍCOLA	52,8	25,1	12,8			8,9	4,8
Orientada al mercado externo y agroindustria ^{2/}	32,9	28,7	7,6			9,2	2,7
Caña de azúcar	14,0	27,5	3,2	2 592,0	2 708,1	4,5	0,5
Espárrago	10,1	-9,0	-0,8	122,1	127,2	4,2	0,4
Maíz amarillo duro	4,4	184,0	3,6	96,1	149,6	55,7	1,5
Uva	1,8	-0,2	0,0	26,4	26,7	1,0	0,0
Palta	1,5	19,3	0,2	39,0	51,2	31,3	0,6
Algodón	0,6	87,3	1,2	8,4	5,1	-39,7	-0,4
Alcachofa	0,5	407,1	0,1	0,3	0,6	107,2	0,0
Páprika	0,0	1255,6	0,0	0,7	0,9	38,4	0,0
Orientada al mercado interno ^{2/}	19,9	21,2	5,2			8,5	2,1
Papa	5,7	-5,7	-0,2	236,3	284,3	20,3	1,3
Arroz	4,8	-33,2	-0,1	322,2	335,4	4,1	0,3
Alfalfa	1,3	4,9	0,1	106,9	113,5	6,2	0,1
Trigo	1,2	31,9	1,5	24,6	31,7	28,8	0,2
Cebada	0,8	62,5	2,3	28,2	36,2	28,3	0,2
Maíz amiláceo	0,5	17,1	0,5	16,4	16,2	-1,1	0,0
Piña	0,5	-1,9	0,0	17,5	17,5	0,0	0,0
Cebolla	0,5	2,0	0,0	19,4	18,4	-4,8	0,0
PRODUCCIÓN PECUARIA	47,2	3,8	1,8			2,2	1,0
Carne de ave ^{3/}	33,2	6,1	2,1	122,5	127,1	3,8	1,2
Huevo	4,6	-8,9	-0,4	31,3	28,7	-8,3	-0,4
Carne de vacuno ^{3/}	2,2	1,1	0,0	3,6	3,6	1,1	0,0
Leche	2,4	1,9	0,0	64,4	66,5	3,3	0,1
SECTOR AGROPECUARIO	100,0	14,6	14,6			5,8	5,8

1/ Cifras preliminares.

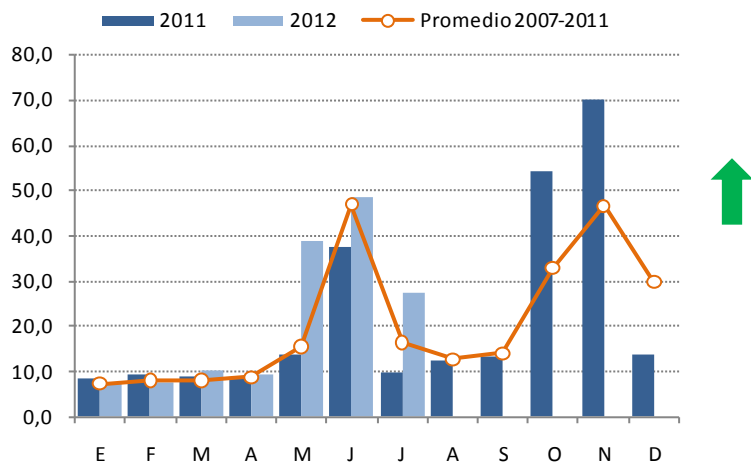
2/ VBP en nuevos soles a precios de 1994.

3/ Peso neto.

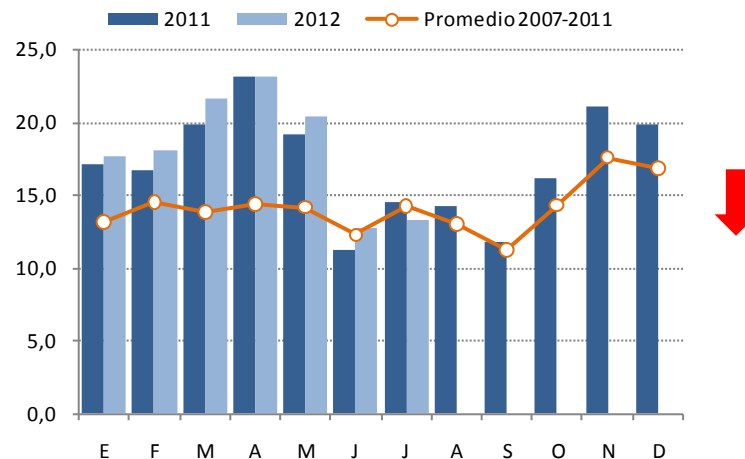
FUENTE: Ministerio de Agricultura - OIA

ELABORACIÓN: BCRP, Sucursal Trujillo. Departamento de Estudios Económicos.

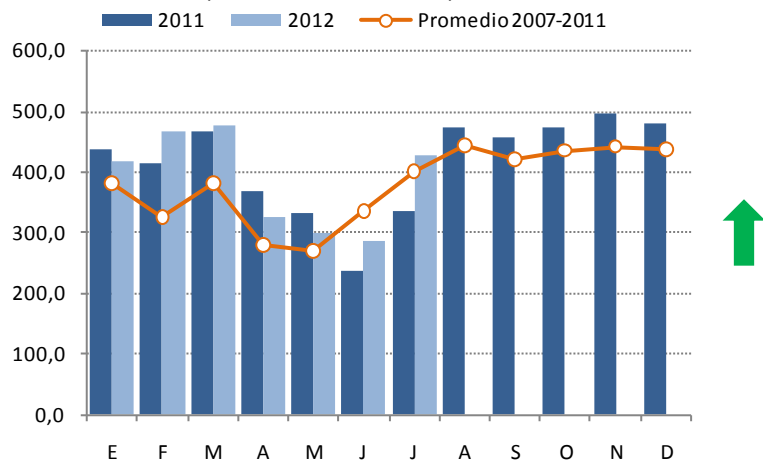
Producción de maíz amarillo duro (En miles de toneladas)



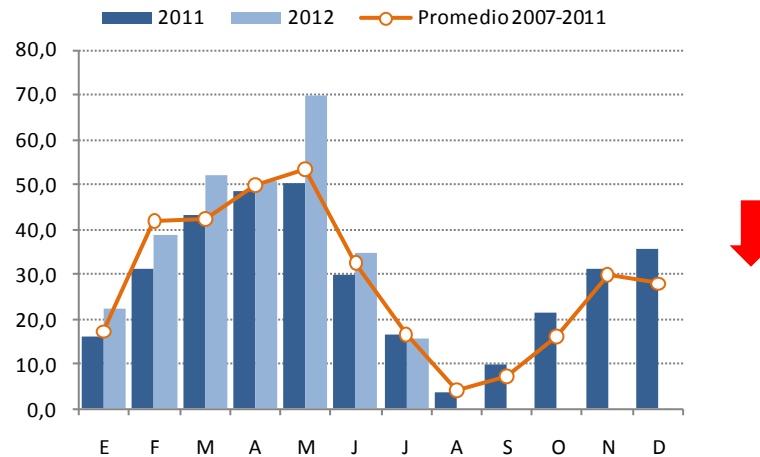
Producción de espárrago (En miles de toneladas)



Producción de caña de azúcar (En miles de toneladas)



Producción de papa (En miles de toneladas)



Fuente: MINAG

Las siembras, al finalizar la campaña 2011-2012, aumentaron 4,2%, frente al resultado de la campaña pasada, básicamente, por las mayores instalaciones de maíz amarillo duro, caña de azúcar, maíz amiláceo, papa, trigo, entre otros, en el que incidió las favorables condiciones hídricas.

Campaña agrícola - Superficie sembrada 1/ (Hectáreas)

	Campaña agrícola 2/		Variación	
	2010/2011	2011/2012	Absoluta	Porcentual
CULTIVOS TRANSITORIOS	199 798	206 998	7 200	3,6
Alcachofa	1 518	1 802	284	18,7
Arroz	31 256	31 815	560	1,8
Cebada	29 820	30 107	287	1,0
Frijol G.S.	2 979	3 110	131	4,4
Maíz amarillo duro	29 604	34 054	4 450	15,0
Maíz amiláceo	13 362	14 348	986	7,4
Papa	23 135	23 884	750	3,2
Paprika	462	306	- 156	-33,8
Pimiento Piquillo	486	250	- 236	-48,6
Trigo	31 505	32 091	586	1,9
Otros	35 673	35 232	- 441	-1,2
CULTIVOS PERMANENTES	4 485	5 795	1 309	29,2
Caña de azúcar	2 541	4 389	1 848	72,7
Espárrago	1 852	1 376	- 476	-25,7
Uva	92	29	- 62	-68,1
Total	204 283	212 792	8 509	4,2

1/ Cifras preliminares.

2/ De agosto a julio.

Fuente: Gerencia Regional de Agricultura- La Libertad.

Elaboración: BCRP, Sucursal Trujillo. Departamento de Estudios Económicos.

Nivel disponible de reservorio Gallito Ciego y caudales de principales ríos

	Campaña agrícola 1/			Var. %	
	2009-2010	2010-2011	2011-2012	10-11/09-10	11-12/10-11
Reservorio Gallito Ciego 2/	302,25	223,32	286,63	-26,1	28,3
Chicama 3/	20,03	15,22	25,14	-24,0	65,2
Moche 3/	7,13	4,72	9,57	-33,8	102,6
Virú 3/	2,40	1,50	3,19	-37,3	112,4
Santa 3/	153,01	125,93	144,84	-17,7	15,0

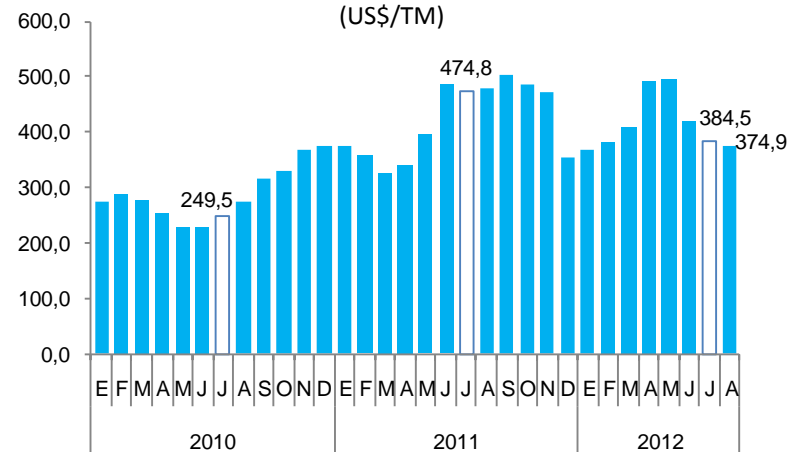
1/ De agosto a julio.

2/ Volumen útil disponible. Promedio mensual en millones de m³.

3/ Caudal promedio mensual en m³/seg.

Fuente: Gerencia Regional de Agricultura - La Libertad.

Cotización internacional promedio de la úrea (US\$/TM)



Fuente: World Bank.

En julio, el VBP de la actividad pesquera se expandió 45,1 veces, respecto a similar mes de 2011, básicamente, por efecto estadístico, debido a que en julio 2011 no hubo desembarque de anchoveta por ausencia de la especie frente al litoral de La Libertad, a diferencia del presente mes, en el que se pescó anchoveta (101,4 mil Tm) con normalidad.

Producción pesquera 1/

(En TM)

	JULIO			ENERO - JULIO		
	2011	2012	Var.% ^{2/}	2011	2012	Var.% ^{2/}
Consumo Humano Directo	138	1 026	641,2	2 665	4 215	58,2
Fresco ^{4/}	138	1 026	641,2	2 665	4 215	58,2
Consumo Industrial	0	101 460	-	110 902	565 267	409,7
Anchoveta	0	101 460	-	110 902	565 267	409,7
Otras Especies	0	0	-	0	0	-
TOTAL			^{3/}			299,9

1/ Cifras preliminares.

2/ Variación en valores reales.

3/ Variación mayor a 1 000 por ciento

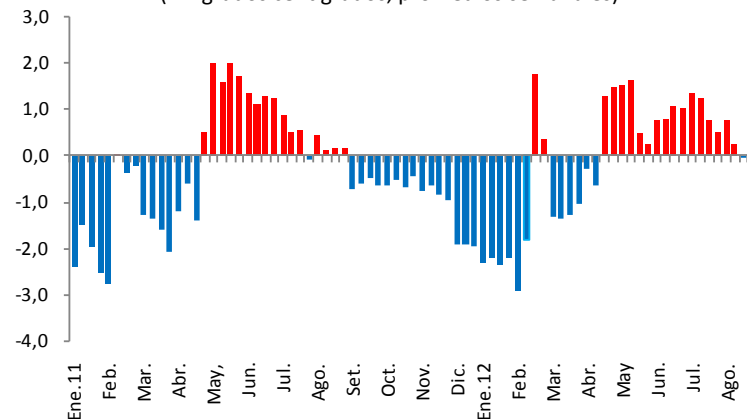
4/ Información proporcionada por la Gerencia Regional de la Producción – La Libertad.

FUENTE: Ministerio de la Producción.

ELABORACIÓN: BCRP, Sucursal Trujillo. Departamento de Estudios Económicos.

Chicama: Anomalías térmicas de la superficie marítima

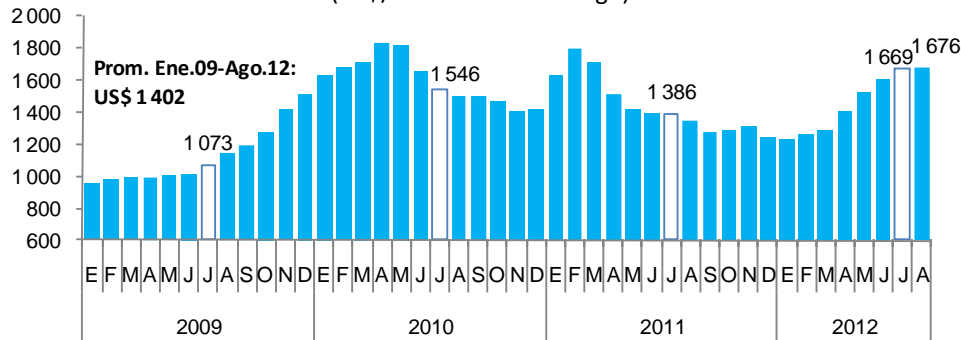
(En grados centígrados, promedios semanales)



Fuente: IMARPE

Cotización de la harina de pescado

(US\$/tonelada - Hamburgo)



Fuente: Bloomberg

Con relación a la temperatura superficial del mar (TSM), en el litoral de La Libertad, medida por IMARPE, registró en julio un valor promedio de 18°C, ubicándose 1,1°C por encima de su nivel histórico normal (16,9 °C) y 0,5°C más que igual mes del pasado año.

En el mes, también incidió en el comportamiento del sector la mayor pesca artesanal (fresco), cuyo desembarque aumentó 6,4 veces. Destacan las especies: lisa (pasó de 0,8 a 15 Tm.), lorna (de 3,6 a 34,3 Tm.), suco (de 11,8 a 56,2 Tm.), raya (de 7,5 a 18,2 Tm.) y tollo (de 4,5 a 16,5 Tm.), principalmente.

La actividad minera creció en julio 2,1%, respecto a igual mes del pasado año, principalmente, por la mayor producción de plata (19,7%) y oro (2,1%). Por el contrario, disminuyó la extracción de zinc (-19,5%) y plomo (-11,6%). En los siete primeros meses del año, el sector acumuló un crecimiento de 10,2%, en comparación a igual periodo de 2011, sustentado también en la mayor producción de oro (11,5%).

Producción Minera ^{1/}

	Estructura Porcentual 2011 ^{2/}	JULIO			ENERO - JULIO		
		2012	Var.% anual	Contribución al crecimiento ^{3/}	2012	Var.% anual	Contribución al crecimiento ^{3/}
Oro (Onzas troy)	95,9	129 704	2,1	2,1	930 836	11,5	11,0
Plata (Onzas troy)	1,9	184 394	19,7	0,3	1 155 570	-9,1	-0,2
Zinc (TMF)	1,5	573	-19,5	-0,3	3 884	-21,9	-0,3
Plomo (TMF)	0,3	174	-11,6	0,0	1 162	-29,7	-0,1
Cobre (TMF)	0,4	101	15,8	0,1	591	-33,9	-0,2
TOTAL ^{2/}	100,0		2,1	2,1		10,2	10,2

1/ Cifras preliminares.

2/ Del VBP en nuevos soles de 1994.

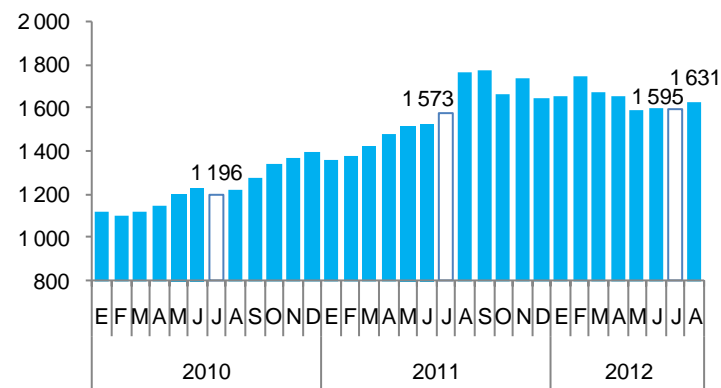
3/ En puntos porcentuales.

Fuente: Ministerio de Energía y Minas.

Elaboración: BCRP, Sucursal Trujillo. Departamento de Estudios Económicos.

Cotización internacional de oro

(US\$/oz.tr. promedio mensual – London Metal Exchange)



Fuente: Bloomberg

En cuanto al oro, la expansión se generó, principalmente, en las empresas mineras El Rosario de Belén (798,8%), La Arena (312,7%) y San Simón (59 %); a diferencia de la caída habida en Santa Rosa (-28,9%) y Barrick Misquichilca (-14,5 %).

La producción industrial creció en julio 22,4% interanual. El resultado se explica por la mayor producción en las ramas de azúcar, cemento, bebidas gaseosas, tableros aglomerados, entre otros. Atenuó la expansión la menor producción de alimentos para animales, papel y cartón, conservas de hortalizas, entre otros. En los primeros siete meses del año, el sector creció 9,3% interanual.

Producción manufacturera 2012 1/

(Variación porcentual anual del Índice de Volumen Físico, Año base =1994)

CIU - Ramas de actividad	Estructura porcentual 2011 ^{2/}	Julio		Enero - Julio	
		Var.% anual	Contribución al crecimiento ^{3/}	Var.% anual	Contribución al crecimiento ^{3/}
MANUFACTURA PRIMARIA	27,3	75,9	17,2	33,8	8,4
Productos cárnicos	1,3	-2,0	0,0	-0,2	0,0
Harina y aceite de pescado	3,9	-	-	446,5	7,8
Azúcar	22,1	18,6	3,9	3,1	0,7
MANUFACTURA NO PRIMARIA	72,7	6,8	5,2	1,2	0,9
Conservas de hortalizas	18,0	-4,6	-0,5	-24,8	-3,9
Productos lácteos	1,0	3,3	0,0	-3,6	0,0
Harina de trigo	3,7	7,2	0,3	1,3	0,0
Alimentos para animales	14,5	-11,3	-2,0	-1,0	-0,2
Galletas	3,4	9,3	0,4	4,7	0,2
Chocolate	0,0	-22,4	0,0	-9,8	0,0
Alcohol etílico	2,3	6,8	0,2	14,6	0,3
Ron y otras bebidas	0,7	6,3	0,1	20,2	0,1
Bebidas gaseosas	6,0	31,1	2,0	22,2	1,5
Hilados de algodón	1,2	16,4	0,2	2,0	0,0
Curtido y adobo de cueros, calzado	0,8	35,5	0,3	20,9	0,2
Tableros aglomerados	2,5	21,0	0,7	1,7	0,1
Papel y cartón	3,1	-19,5	-0,9	-3,8	-0,1
Actividades de edición e impresión	0,2	6,9	0,0	10,1	0,0
Productos de plástico	2,1	11,5	0,3	12,4	0,3
Cemento	11,9	28,0	3,9	17,2	2,1
Vehículos automotores	1,4	8,7	0,1	13,5	0,2
SECTOR MANUFACTURA	100,0	22,4	22,4	9,3	9,3

1/ Cifras preliminares.

2/ A precios de 1994.

3/ En puntos porcentuales

Fuente: Gerencia Regional de Agricultura, Ministerio de la Producción y Empresas.

Elaboración: BCRP, Sucursal Trujillo. Departamento de Estudios Económicos.

El avance, por tercer mes consecutivo, de la manufactura primaria (75,9%) se atribuye a la mayor producción de azúcar (18,6%) y al dinamismo de la industria de harina de pescado, que en el presente mes se vio favorecida por la significativa disponibilidad de su principal insumo (anchoveta).

De otro lado, con relación a la manufactura no primaria, atenuaron la expansión, la menor producción de alimentos para animales (-11,3%) y conservas de hortalizas (-4,4%); en esta última, disminuyeron las conservas de pimienta (-59,4%) y espárragos (-18%), a diferencia de las conservas de alcachofas que aumentaron (77,6 %).

En julio, la construcción siguió en su senda expansiva, por sétimo mes consecutivo, al crecer 16,6% interanual. En los primeros siete meses del año, el sector acumuló un crecimiento de 8,8% lo cual se vio reflejado en las ventas de concreto y en los despachos locales de cemento, que aumentaron en 82,2% y 3,4%, respectivamente.

Principales indicadores del sector construcción

	Julio			Enero - Julio		
	2011	2012	Var. %	2011	2012	Var. %
Despacho de cemento (T.m.)	44 353	48 866	10,2	320 080	330 907	3,4
Venta de concreto (m ³)	6 304	11 937	89,4	38 350	69 869	82,2
Variación del sector ^{1/}			16,6			8,8

1/ Variación en términos reales.

FUENTE: Empresa Cementos Pacasmayo S.A.A.

ELABORACIÓN: BCRP, Sucursal Trujillo. Departamento de Estudios Económicos.

La Libertad: Ejecución financiera de la inversión pública según nivel de gobierno

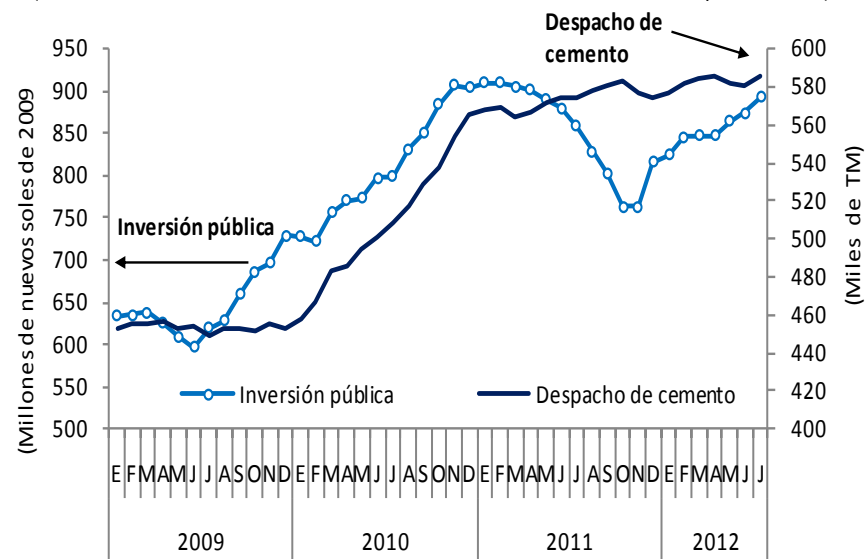
	Julio 2012	Var. % anual ^{1/}	Enero - Julio 2012	Var. % anual ^{1/}
Gobierno nacional	16,1	4,9	65,1	-25,9
Gobierno regional	6,9	-12,6	38,6	-46,7
Gobiernos locales	57,3	56,3	315,0	80,7
Total	80,3	34,1	418,7	25,1

1/ En términos reales. Con respecto a igual periodo año anterior.

Fuente: Ministerio de Economía y Finanzas

La Libertad: Despachos de cemento e inversión pública ^{1/}

(Valores acumulados últimos 12 meses, millones de nuevos soles constantes y miles de TM)



Nota: Actualizado al 30 de agosto de 2012.

1/ Comprende gobierno nacional, regional y municipal.

Fuente: Ministerio de Economía y Finanzas.

- Tanto el sector público como el privado continuaron ejecutando diversas obras; en el primero destaca el inicio de la construcción del Hospital de Alta Complejidad de Trujillo. En el sector privado, sobresalen los proyectos inmobiliarios de Villa Marina y Villa Sol, la construcción y ampliación de centros comerciales (construcción Metro-Penta Trujillo, ampliación Mall Plaza), obras civiles (mineras Barrick y Horizonte), construcción edificio La Positiva y clínica San Pablo.

En julio, el Índice de Precios al Consumidor, en la ciudad de Trujillo, aumentó 0,25%, en comparación al mes anterior, acumulando una inflación anual de 3,96 por ciento, por encima de la inflación de Lima Metropolitana (3,28%).

Ciudad de Trujillo: Inflación por grandes grupos de consumo, Julio 2012

	Ponderación ^{1/}	Variación porcentual		
		Mensual	Acumulada ^{2/}	Anualizada ^{3/}
Índice General	100,0	0,25	2,01	3,96
1. Alimentos y Bebidas	40,5	0,45	2,93	5,60
2. Vestido y Calzado	6,9	0,07	0,77	4,45
3. Alquiler de Vivienda, Comb. y Electricidad	7,8	-0,24	0,42	3,73
4. Muebles, Enseres y Mant. Viv.	5,3	1,45	3,68	8,17
5. Cuidad Salud y Serv. Médicos	3,8	0,02	1,94	2,72
6. Transportes y Comunicaciones	16,2	-0,29	-0,37	-0,29
7. Esparc, Divers, Serv. Cult. y Ens.	12,6	-0,01	2,52	2,24
8. Otros Bienes y Servicios	6,9	0,51	2,61	3,97

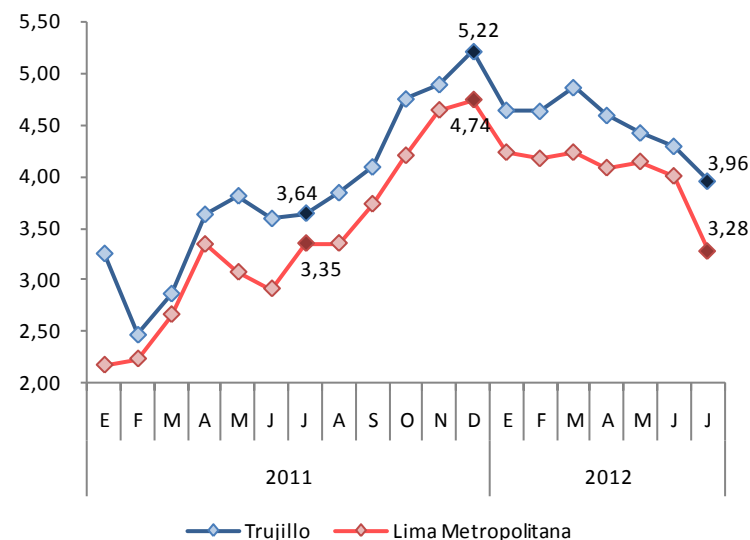
1/ Año Base 2009=100.

2/ A julio 2012.

3/ Últimos 12 meses.

Fuente: Instituto Nacional de Estadística e Informática.

Ciudad de Trujillo: Inflación últimos doce meses (Variación porcentual)



Fuente: Instituto Nacional de Estadística e Informática.

Elaboración: BCRP, Sucursal Trujillo, Departamento de Estudios Económicos.

En la inflación del mes, fue determinante el aumento de precios que registró el grupo Muebles, Enseres y Mantenimiento de la Vivienda (1,45%), Otros Bienes y Servicios (0,51%) y Alimentos y Bebidas (0,45%).

Los productos alimenticios con mayor alza de precios en el mes fueron: pepinillo (35,9%), cebolla de cabeza roja (33%), choclo criollo/serrano (27,7%), limón (26%) y tollo (20,7%), principalmente. Por el contrario, registraron las mayores caídas de precios, la naranja de jugo (-14,2%), ají amarillo molido (-10,4%), fresa (-10,1%), lechuga (-6,5 %) y arveja verde criolla (-5,2 %), principalmente.

El crédito al sector privado registró veintidós meses consecutivos de crecimiento interanual de dos dígitos. En julio, creció 14,8% interanual, acumulando un saldo de S/. 5 687 millones, de los cuales el 68,5% se encuentra colocado en moneda nacional. La tasa de morosidad registró un nivel de 2,8%.

Crédito Directo del Sistema Financiero

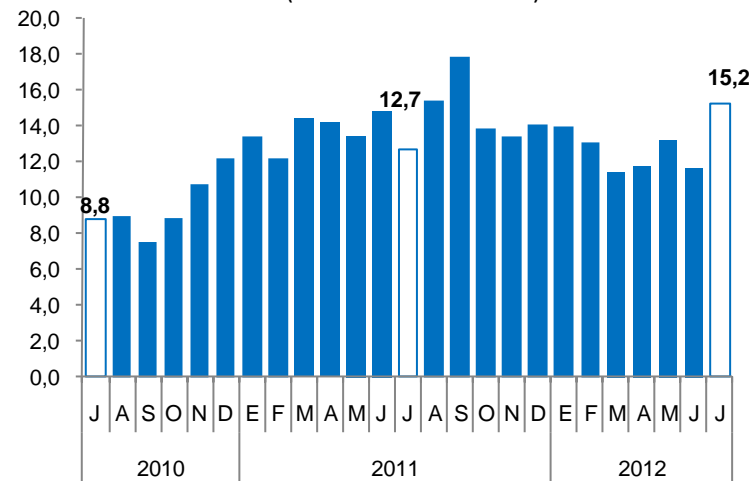
	Estructura % Julio 2012	Julio 2012 (Millones de)	Var.% real anual	Contribución al crecimiento ^{1/}
Banco de la Nación	2,5	140	3,5	0,1
Agrobanco	0,3	16	-9,0	0,0
Banca múltiple	77,6	4 415	18,4	13,8
Instituciones no bancarias	19,6	1 116	4,2	0,9
Cajas municipales	10,0	566	-1,2	-0,1
Cajas rurales	2,9	166	-8,4	-0,3
Edpymes	1,3	72	34,7	0,4
Financieras	5,5	313	18,6	1,0
TOTAL	100,0	5 687	14,8	14,8
En moneda nacional	68,5	3 894	15,8	10,7
En moneda extranjera	31,5	1 793	12,7	4,1

^{1/} En puntos porcentuales.

FUENTE: Superintendencia de Banca, Seguros y AFP (SBS).

ELABORACION: BCRP - Sucursal Trujillo. Departamento de Estudios Económicos.

Evolución del crédito en las instituciones financieras^{1/} (Variación % real anual)



^{1/} Comprende los créditos otorgados por la banca múltiple e instituciones no bancarias.

Fuente: SBS.

- En el departamento operan 36 entidades financieras que otorgan crédito a hogares y empresas, en donde 5, concentran el 74,5% del mercado. Entre ellas, destacan: BCP (26,3%), BBVA Banco Continental (23,3%), Scotiabank (9,9%), Interbank (7,6%), y Caja Trujillo (7,4%).
- El crédito financia, principalmente, al segmento corporativo y de grandes y medianas empresas, que reciben el 33,7% del crédito total; le sigue, el crédito a la pequeña y microempresa, con 26,6%; y el crédito de consumo, con 22,6 %, e hipotecario con 17,1%.
- Por su parte, la cartera atrasada en julio fue de 2,8%, 0,1 punto porcentual más, respecto a similar mes del pasado año. La morosidad aumentó en 0,1 puntos porcentuales, en las empresas bancarias y 0,4 puntos porcentuales en las instituciones no bancarias.

En julio, los depósitos en el sistema financiero (S/. 3 200 millones) aumentaron 14,5%, respecto a similar mes del pasado año. La expansión se registró en los depósitos en moneda nacional (21,1%) y en menor medida, en moneda extranjera (1,8%). Por tipo de depósitos, los de a plazo registraron el crecimiento interanual más dinámico (29,3%).

Depósitos en el Sistema Financiero

	Estructura %	Julio 2012	Var. % real	Contribución al
	Julio 2012	Millones de S/.	anual	Crecimiento ^{1/}
Banca múltiple	68,7	2 199	9,2	6,6
Instituciones no bancarias	31,3	1 001	28,4	7,9
Cajas municipales	22,1	707	40,2	7,3
Cajas rurales	8,3	265	1,3	0,1
Financieras	0,9	28	111,8	0,5
TOTAL	100,0	3 200	14,5	14,5
Vista	16,6	531	-1,0	-0,2
Ahorro	38,3	1 225	7,3	3,0
Aplazos	45,1	1 444	29,3	11,7
En moneda nacional	69,5	2 225	21,1	13,9
En moneda extranjera	30,5	975	1,8	0,6

^{1/} En puntos porcentuales.

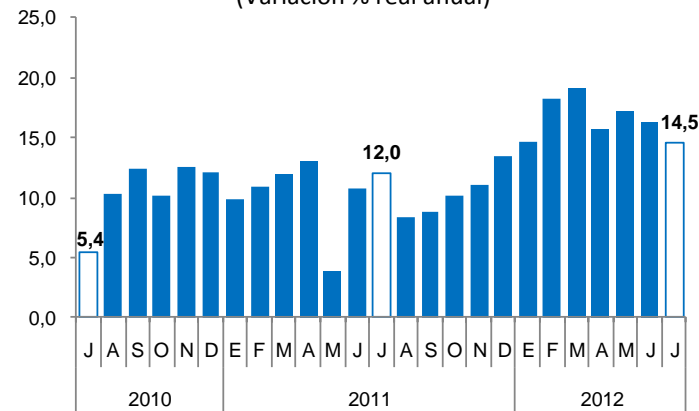
FUENTE: Superintendencia de Banca, Seguros y AFP (SBS).

ELABORACION: BCRP - Sucursal Trujillo. Departamento de Estudios Económicos.

▪ En el departamento, 23 empresas captan depósitos de los hogares y empresas, en donde 5, concentran el 82,5% del mercado. Entre ellas: BCP (27,3%), Caja Trujillo (19,7%) BBVA Banco Continental (19%), Scotiabank (8,8%) y Caja Nuestra Gente (7,7%).

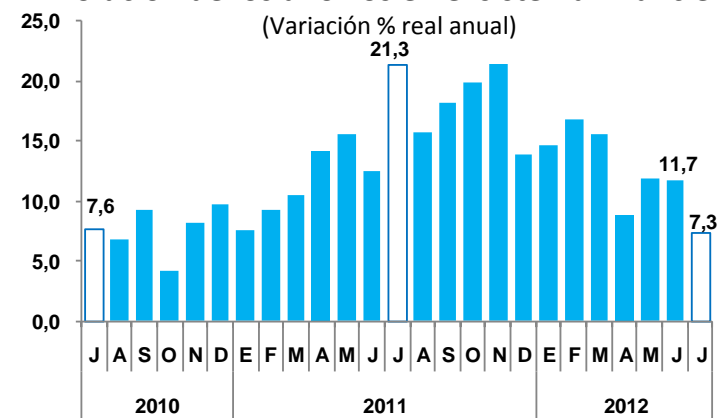
Evolución de los depósitos en el sistema financiero

(Variación % real anual)



Evolución de los ahorros en el sistema financiero

(Variación % real anual)



Fuente: SBS.