



BANCO CENTRAL DE RESERVA DEL PERÚ

La Libertad: Síntesis de la Actividad Económica - Mayo 2012 -

**Departamento de Estudios Económicos
Sucursal Trujillo**

Jueves, 26 de Julio de 2012

En los primeros cinco meses de 2012, el Indicador de Actividad Económica Regional acumuló un crecimiento de 3,1% interanual. El resultado se sustentó, principalmente, en la expansión de los sectores servicios gubernamentales (12,9%), construcción (8,3%), agropecuario (3,8%) y manufactura (3,3%).

Por su parte, el índice de Confianza Empresarial (ICER) registró en junio un nivel de 57,3 puntos, 1,3 puntos menos frente al mes previo; mientras que frente a junio de 2011, fue mayor en 0,3 puntos, situándose por treinta y nueve meses consecutivos, en el tramo optimista (superior a la barrera neutral de 50 puntos).

Indicador de Actividad Económica Regional ^{1/2/}

(Variación porcentual respecto a similar período año anterior)

Sector	Ponderación 3/	ENERO - MAYO 2012	
		Var.%	Contribución 4/
Agropecuario	19,8	3,8	0,8
Agrícola		5,3	
Pecuario		2,0	
Pesca	0,4	56,8	0,2
Minería	12,0	1,0	0,1
Manufactura	19,3	3,3	0,6
Primaria		6,8	
No primaria		2,1	
Construcción	7,8	8,3	0,6
Electricidad y agua	0,7	-19,9	-0,1
Servicios gubernamentales	4,9	12,9	0,6
Servicios financieros	1,8	14,3	0,3
TOTAL	66,7	3,1	3,1

1/ Es un indicador parcial de la actividad económica de la región que alcanza una cobertura de 66,7 por ciento del valor agregado bruto de la producción regional según cifras del INEI.

2/ Actualizado con información al 19 de julio de 2012.

3/ Considera la estructura productiva de la región para el año 2007 según cifras del INEI. En el caso de los servicios financieros se considera como ponderación el promedio nacional para dicho año (1,8 por ciento).

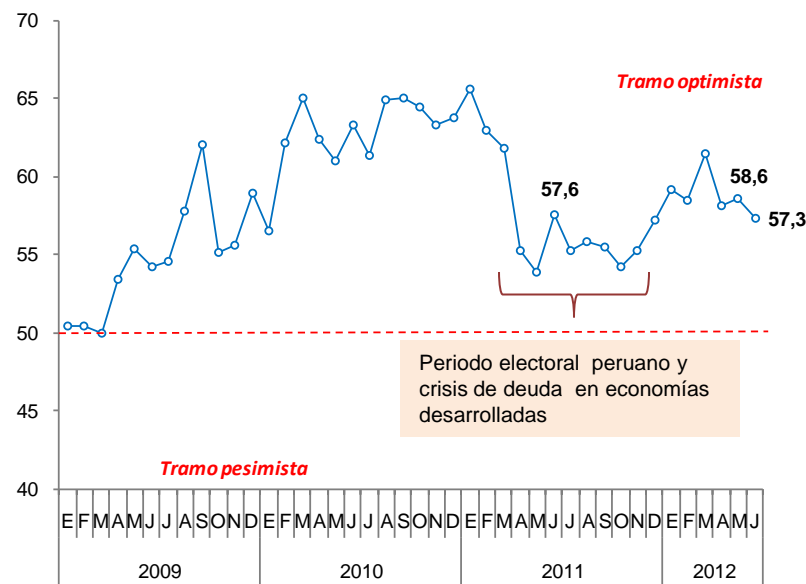
4/ Contribución en puntos porcentuales en el crecimiento.

FUENTES: MINAG, MINEM, Gerencia Regional de la Producción, PRODUCE, SEDALIB, MEF, SBS y

ELABORACIÓN: BCRP, Sucursal Trujillo. Departamento de Estudios Económicos.

Índice de Confianza Empresarial - ICER

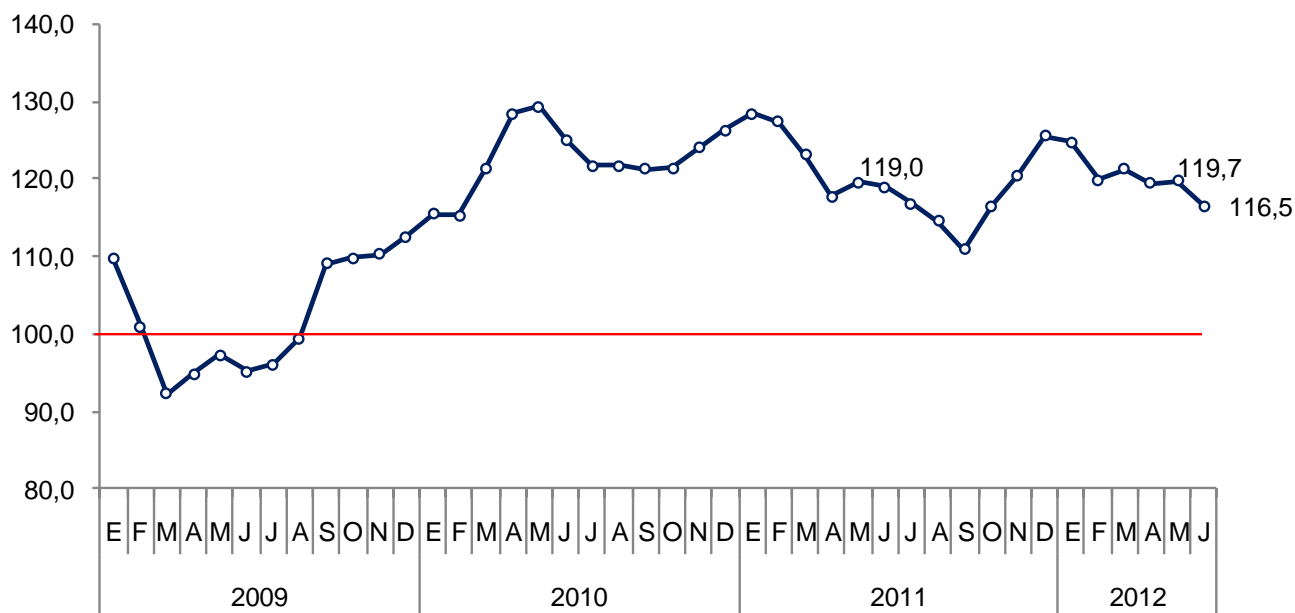
(Índice de difusión en puntos, barrera neutral = 50)



Fuente: Encuesta de Confianza Empresarial, BCRP Sucursal Trujillo.

En cuanto al promedio móvil del Índice de Avisos de Empleo (INDAE) de los últimos tres meses, registró en junio un nivel de 116,5 puntos, en términos desestacionalizados, 3,2 puntos por debajo de lo registrado el mes anterior. La caída se explica por los menores anuncios de empresas vinculadas a los sectores comercio y servicios. Con relación a junio de 2011, el INDAE cae 2,5 puntos.

Índice de Avisos de Empleo (INDAE) 1/
(Serie desestacionalizada, Promedio Ene.2002- Jun.2012=100)

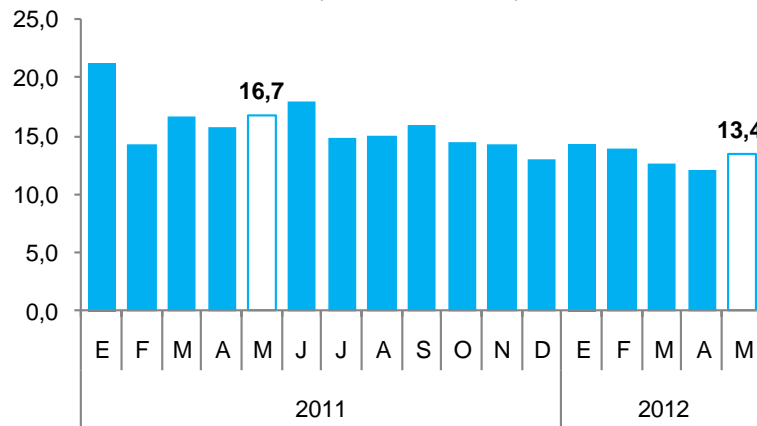


Nota: Serie desestacionalizada con Tramo Seats.
Fuente: BCRP Sucursal Trujillo. Departamento de Estudios Económicos.

1/ El indicador recoge la manifestación concreta de las empresas por contratar personas, por lo que un aumento de éste, reflejaría un incremento en el número de empresas buscando incrementar su dotación. Cabe señalar que uno de los primeros pasos en el proceso de contratación de trabajadores es la publicación de un aviso de búsqueda de personal en algún medio escrito o electrónico, por lo que puede ser considerado como un indicador "adelantado" de las condiciones del mercado de trabajo y de la actividad económica en general.

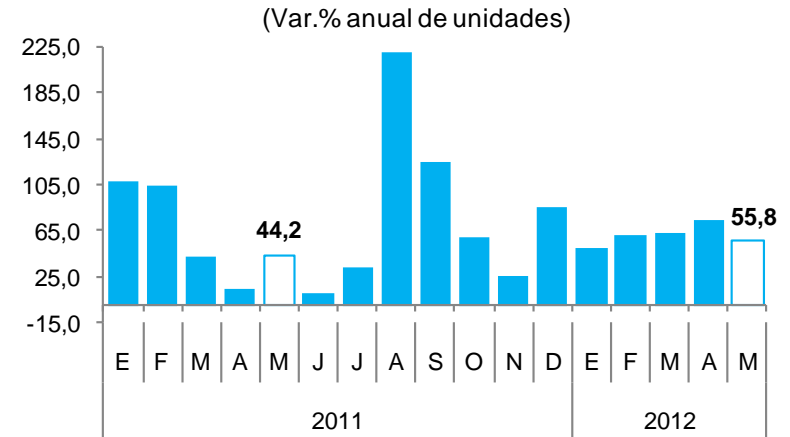
Los indicadores de consumo privado continuaron, en mayo, en la senda expansiva. Las ventas de automóviles y el crédito personal, fueron mayores en 55,8% y 13,4%, respectivamente, en términos reales, frente a igual mes de 2011.

Crédito a Personas Naturales ^{1/2/}
(Var.% real anual)



1/ Comprende crédito de consumo e hipotecario.
2/ Incluye personas jurídicas sin fines de lucro.
FUENTE: SBS

Venta de automóviles ligeros nuevos familiares
(Var.% anual de unidades)



FUENTE: ARAPER.

El crédito personal aumentó, en términos reales, 13,4%, principalmente, por la expansión del crédito hipotecario (17,5%) y de consumo (9,4%).

De otro lado, las ventas de automóviles familiares nuevos (autos - station wagon, van familiar multipropósito y camionetas SUV) sumaron en el mes 310 unidades, 55,8% más, respecto a mayo de 2011. En los cinco primeros meses del año, se vendieron 1 580 unidades, acumulando una expansión de 60,7%, frente a similar periodo del pasado año.

En mayo, la producción agropecuaria creció 30,2%, en términos interanuales, principalmente, por la mayor producción de arroz, al expandirse 190,8% interanual por un desfase en la fase de siembra. Atenuó la expansión, la menor producción de caña de azúcar, cebada, maíz amiláceo y huevos, entre otros. En los primeros cinco meses del año, la producción aumentó 3,8% interanual.

Producción de principales productos agropecuarios ^{1/}

(En miles de toneladas)

	Estructura Porcentual 2011 ^{2/}	MAYO		ENERO - MAYO			
		Var.% anual	Contribución al crecimiento	2011	2012	Var.% anual	Contribución al crecimiento
PRODUCCIÓN AGRÍCOLA	52,7	53,5	30,2			5,3	2,9
Orientada al mercado externo y agroindustria ^{2/}	32,3	19,1	5,2			6,3	1,9
Caña de azúcar	14,0	-8,9	-0,9	2.018,2	1.991,5	-1,3	-0,2
Espárrago	10,1	6,0	0,6	96,2	101,2	5,2	0,6
Maíz amarillo duro	4,4	182,0	4,6	49,0	73,5	50,1	1,0
Uva	1,8	0,2	0,0	19,9	20,1	1,1	0,0
Palta	1,5	31,2	1,0	26,4	34,1	29,3	0,5
Alcachofa	0,5	-	-	0,1	0,0	-100,0	0,0
Páprika	0,0	-100,0	0,0	0,6	0,2	-70,1	0,0
Orientada al mercado interno ^{2/}	20,4	85,9	25,0			4,0	1,0
Papa	5,7	38,2	3,5	189,6	231,8	22,3	1,6
Arroz	4,8	190,8	23,2	309,9	309,4	-0,2	0,0
Alfalfa	1,3	5,4	0,1	76,8	81,6	6,1	0,1
Trigo	1,2	-	-	0,0	0,0	-	0,0
Cebada	0,8	-100,0	-0,5	2,7	0,0	-100,0	-0,1
Maíz amiláceo	0,5	-68,8	-0,5	2,9	1,2	-59,3	-0,1
Piña	0,5	0,2	0,0	13,6	13,7	0,2	0,0
Cebolla	0,5	47,8	0,1	10,7	9,6	-9,7	0,0
PRODUCCIÓN PECUARIA	47,3	0,0	0,0			2,0	0,9
Carne de ave ^{3/}	33,3	1,0	0,3	106,1	109,8	3,4	1,1
Huevo	4,6	-10,1	-0,4	22,2	20,5	-7,6	-0,3
Carne de vacuno ^{3/}	2,2	1,0	0,0	4,9	5,0	1,1	0,0
Leche	2,4	2,2	0,0	44,5	46,2	3,8	0,1
SECTOR AGROPECUARIO	100,0	30,2	30,2			3,8	3,8

^{1/} Cifras preliminares.

^{2/} VBP en nuevos soles a precios de 1994.

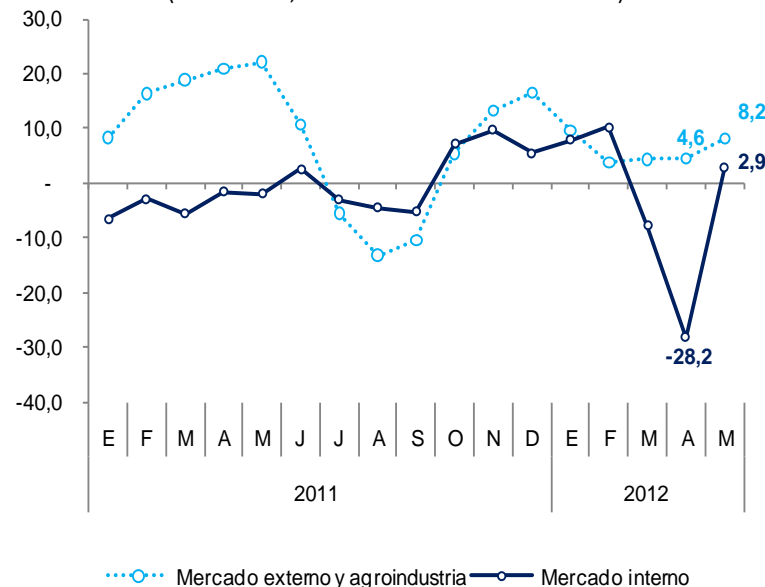
^{3/} Peso de animales en pie.

FUENTE: Ministerio de Agricultura - OIA

ELABORACIÓN: BCRP, Sucursal Trujillo. Departamento de Estudios Económicos.

Producción agrícola por mercado de destino

(Var.% anual, VBP acumulado últimos 3 meses)



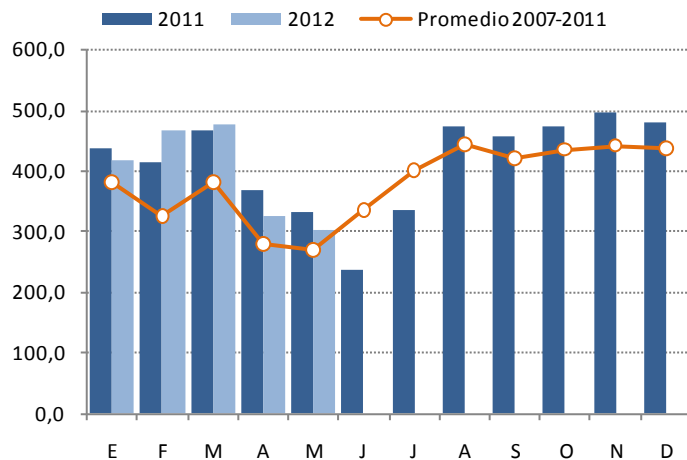
VBP = Valor Bruto de la Producción a precios de 1994.

Fuente: Ministerio de Agricultura.

Elaboración: BCRP, Sucursal Trujillo.

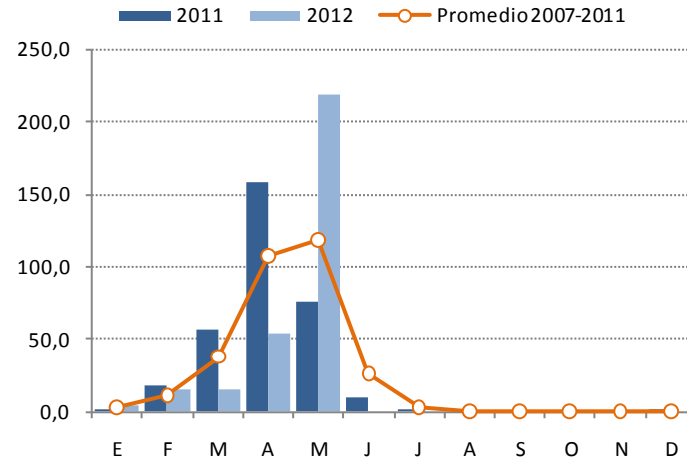
Producción de caña de azúcar

(En miles de toneladas)



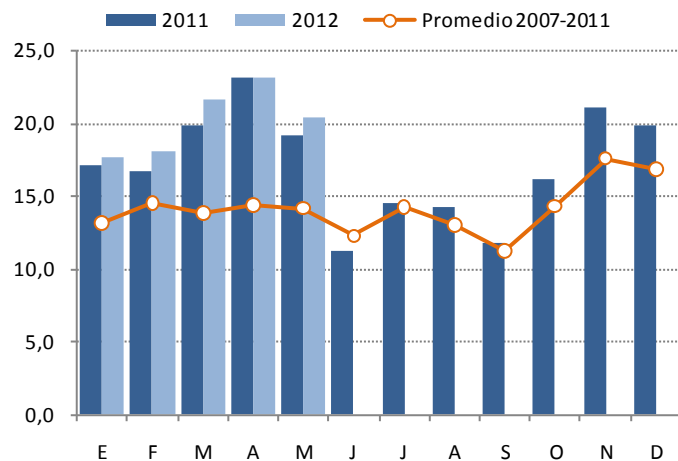
Producción de arroz

(En miles de toneladas)



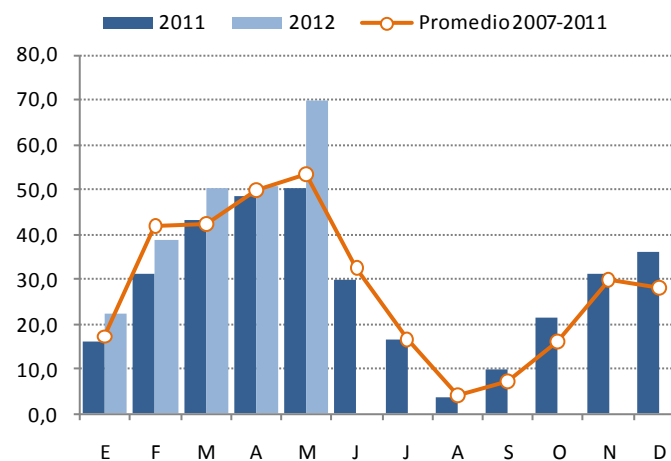
Producción de espárrago

(En miles de toneladas)



Producción de papa

(En miles de toneladas)



Fuente: MINAG

Las siembras, en los diez primeros meses de la campaña 2011-2012, aumentaron en 2,8%, frente al resultado de similar periodo de la campaña pasada, básicamente, por las mayores instalaciones de maíz amarillo duro, caña de azúcar, maíz amiláceo, trigo, entre otros, en el que incidió las favorables condiciones hídricas en la costa y sierra del departamento.

Campaña agrícola - Superficie sembrada 1/ (Hectáreas)

	Campaña agrícola ^{2/}		Variación	
	2010/2011	2011/2012	Absoluta	Porcentual
CULTIVOS TRANSITORIOS	183 102	187 170	4 068	2,2
Alcachofa	481	986	505	105,1
Arroz	31 256	31 793	538	1,7
Cebada	29 808	30 082	274	0,9
Frijol G.S.	2 774	2 782	8	0,3
Maíz amarillo duro	20 408	22 908	2 500	12,2
Maíz amiláceo	13 350	14 321	971	7,3
Papa	19 032	19 593	561	2,9
Paprika	202	276	74	36,6
Pimiento Piquillo	486	250	-236	-48,6
Trigo	31 454	32 091	637	2,0
Otros	33 853	32 090	-1 763	-5,2
CULTIVOS PERMANENTES	4 125	5 235	1 109	26,9
Caña de azúcar	2 181	4 033	1 852	84,9
Espárrago	1 852	1 172	-680	-36,7
Uva	92	29	-62	-68,1
TOTAL	187 227	192 405	5 178	2,8

1/ Cifras preliminares.

2/ De agosto a mayo.

Fuente: Gerencia Regional de Agricultura- La Libertad.

Elaboración: BCRP, Sucursal Trujillo. Departamento de Estudios Económicos.

Nivel disponible de reservorio Gallito Ciego y caudales de principales ríos

	Campaña agrícola ^{1/}			Var. %	
	2009-2010	2010-2011	2011-2012	10-11/09-10	11-12/10-11
Reservorio Gallito Ciego ^{2/}	290,16	203,83	270,84	-29,8	32,9
Chicama ^{3/}	22,28	17,07	28,19	-23,4	65,1
Moche ^{3/}	8,45	5,65	11,30	-33,1	100,0
Virú ^{3/}	2,84	1,78	3,78	-37,3	111,9
Santa ^{3/}	173,32	142,07	163,55	-18,0	15,1

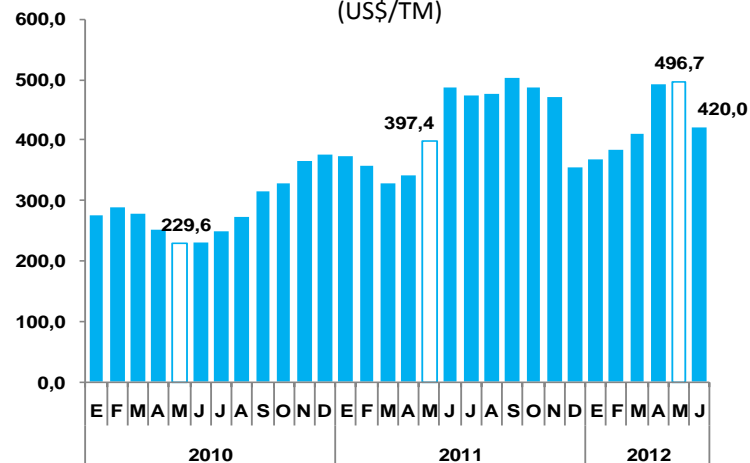
1/ De agosto a mayo.

2/ Volumen útil disponible. Promedio mensual en millones de m³.

3/ Caudal promedio mensual en m³/seg.

Fuente: Gerencia Regional de Agricultura - La Libertad.

Cotización internacional promedio de la úrea (US\$/TM)



Fuente: World Bank.

En mayo, la actividad pesquera creció en 16,4 veces, respecto a similar mes de 2011, básicamente, por un efecto estadístico, debido a que en el presente mes la pesca industrial de anchoveta se realizó con normalidad, a diferencia de mayo del 2011 en el que la pesca paralizó por 22 días, porque los desembarques contenían alta incidencia de ejemplares juveniles, por encima del 10% permisible.

Producción pesquera 1/
(En TM)

	MAYO			ENERO - MAYO		
	2011	2012	Var.% 2/	2011	2012	Var.% 2/
Consumo Humano Directo	330	517	56,4	2.114	2.023	-4,3
Fresco	330	517	56,4	2.114	2.023	-4,3
Consumo Industrial	1 059	117 383	3/	102 719	185 466	80,6
Anchoveta	1 059	117 383	3/	102 719	185 466	80,6
Otras Especies	0	0	-	0	0	-
TOTAL			3/			56,8

1/ Cifras preliminares.

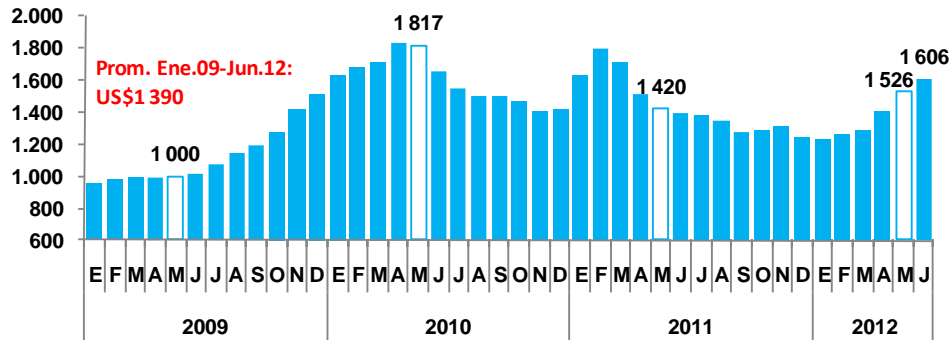
2/ Variación en valores reales.

3/ Variación mayor a 1000 por ciento.

FUENTE: Gerencia Regional de la Producción – La Libertad.

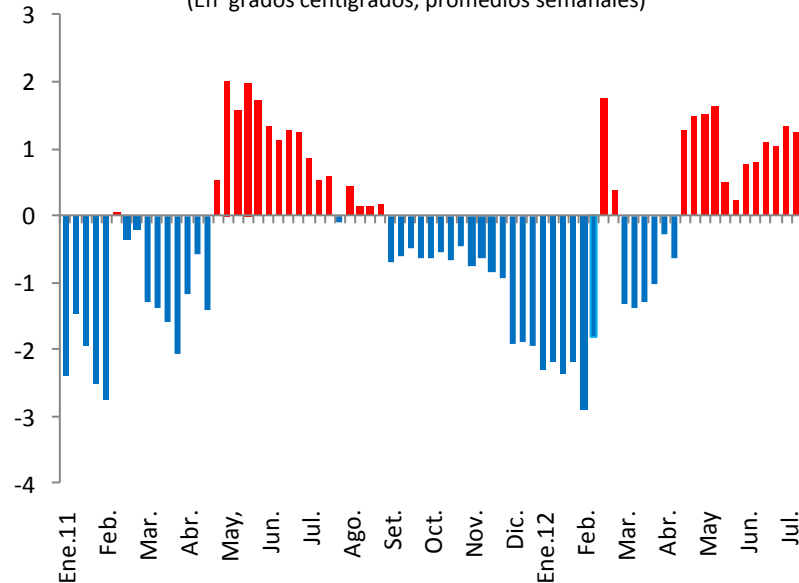
ELABORACIÓN: BCRP, Sucursal Trujillo. Departamento de Estudios Económicos.

Cotización de la harina de pescado
(US\$/tonelada - Hamburgo)



Fuente: Bloomberg

Chicama: Anomalías térmicas de la superficie marítima
(En grados centígrados, promedios semanales)



Fuente: IMARPE

Con relación a la temperatura superficial del mar (TSM) en el litoral de La Libertad, registró en mayo, según IMARPE, un promedio de 18,7°C, mayor en 1°C respecto de su nivel normal (17,7°C), pero 0,5°C por debajo del nivel alcanzado en igual mes de 2011.

En mayo, la actividad minera cayó 8,2% interanual, por la menor extracción de plata (-19,7%) y oro (-7,5%), principalmente. En cuanto a plata, se registró menor producción en las empresas mineras, Pan American Silver (-34%) y Barrick Misquichilca (-12,8%). En cuanto al oro, la caída se generó, principalmente, en las empresas mineras Santa Rosa (-40,2%) y Barrick Misquichilca (-27,6%). En los cinco primeros meses del año, el sector acumuló un crecimiento de 1%, en comparación a igual periodo de 2011, sustentado también en la mayor extracción de oro (2,2 %).

Producción Minera 1/

	Estructura Porcentual 2011 2/	MAYO			ENERO - MAYO		
		2011	Var. % anual	Contribución al crecimiento 3/	2011	Var. % anual	Contribución al crecimiento 3/
Oro (Onzas troy)	95,7	128.889	-7,5	-7,2	603.792	2,2	2,1
Plata (Onzas troy)	2,0	150.101	-19,7	-0,4	823.225	-14,4	-0,3
Zinc (TMF)	1,5	512	-27,2	-0,4	2.740	-24,5	-0,4
Plomo (TMF)	0,3	157	-33,6	-0,1	824	-35,8	-0,1
Cobre (TMF)	0,5	80	-37,0	-0,2	397	-44,0	-0,2
TOTAL 2/	100,0		-8,2	-8,2		1,0	1,0

1/ Cifras preliminares.

2/ Del VBP en nuevos soles de 1994.

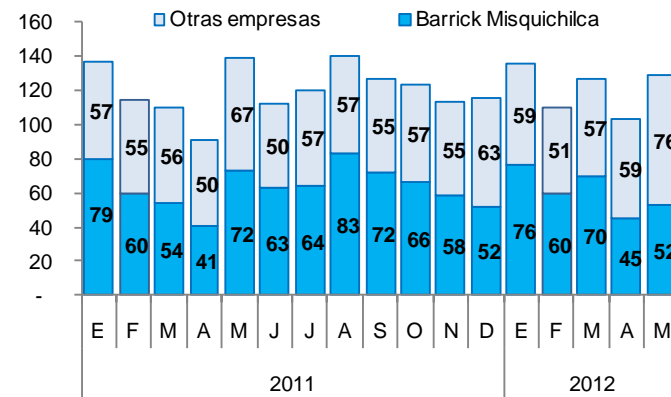
3/ En puntos porcentuales.

Fuente: Ministerio de Energía y Minas.

Elaboración: BCRP, Sucursal Trujillo. Departamento de Estudios Económicos.

La Libertad: Producción de oro

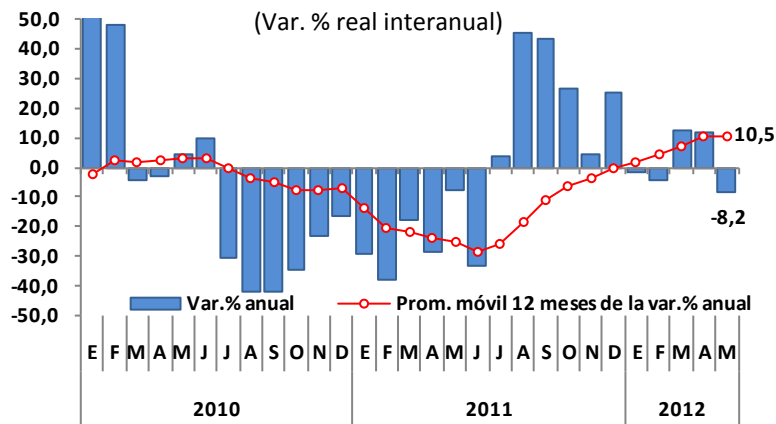
(Miles onzas troy)



Fuente: MINEM

La Libertad: Valor Bruto de Producción Minera

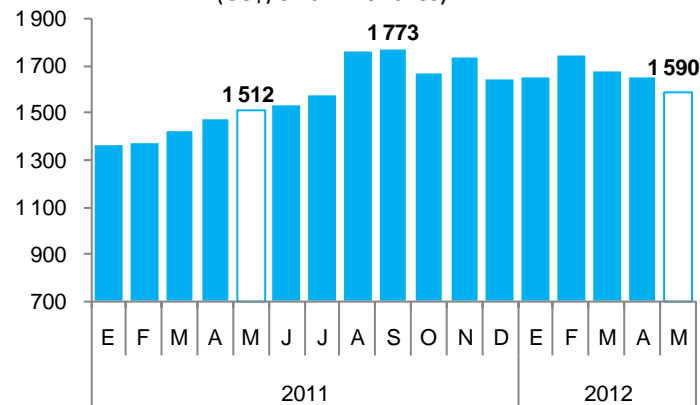
(Var. % real interanual)



Fuente: BCRP, Sucursal Trujillo. Departamento de Estudios Económicos.

Cotización internacional promedio de oro

(US\$/oz.tr. - Londres)



Fuente: Bloomberg

La producción industrial creció en mayo 19,6% interanual. El resultado se explica por la mayor producción en las ramas de harina y aceite de pescado; papel y cartón; bebidas gaseosas, cemento, entre otros. Atenuó la expansión la menor producción de azúcar, conservas de hortalizas y galletas. Al término del quinto mes de 2012, el sector acumuló una expansión de 3,3% interanual.

Producción manufacturera 1/

(Variación porcentual anual del Índice de Volumen Físico, Año base =1994)

CIU - Ramas de actividad	Estructura porcentual 2011 ^{2/}	Mayo		Enero - Mayo	
		Var.% anual	Contribución al crecimiento ^{3/}	Var.% anual	Contribución al crecimiento ^{3/}
MANUFACTURA PRIMARIA	27,3	51,0	11,6	6,8	1,8
Productos cárnicos	1,3	-3,1	0,0	2,3	0,0
Harina y aceite de pescado	3,9	12271,4	14,6	96,5	2,1
Azúcar	22,1	-13,6	-2,9	-1,3	-0,3
MANUFACTURA NO PRIMARIA	72,7	10,4	8,0	2,1	1,5
Conservas de hortalizas	18,0	-3,4	-0,5	-28,3	-4,8
Productos lácteos	1,0	5,6	0,1	-5,0	-0,1
Harina de trigo	3,7	2,9	0,1	-1,1	0,0
Alimentos para animales	14,5	3,1	0,6	6,3	1,0
Galletas	3,4	-2,6	-0,1	5,2	0,2
Chocolate	0,0	2,1	0,0	-3,9	0,0
Alcohol etílico	2,3	21,6	0,3	16,0	0,3
Ron y otras bebidas	0,7	19,7	0,2	26,1	0,2
Bebidas gaseosas	6,0	21,0	1,6	25,6	1,8
Hilados de algodón	1,2	7,4	0,1	-6,6	-0,1
Curtido y adobo de cueros, calzado	0,8	12,4	0,1	11,4	0,1
Tableros aglomerados	2,5	24,2	0,7	4,2	0,1
Papel y cartón	3,1	277,9	2,7	20,4	0,5
Actividades de edición e impresión	0,2	-5,2	0,0	4,2	0,0
Productos de plástico	2,1	11,0	0,3	16,4	0,4
Cemento	11,9	10,3	1,4	15,1	1,8
Vehículos automotores	1,4	33,3	0,5	16,8	0,2
SECTOR MANUFACTURA	100,0	19,6	19,6	3,3	3,3

El significativo avance mensual de la **manufactura primaria** (51%) descansa, principalmente, en la industria de harina de pescado, cuyo nivel de producción aumentó en 122 veces. Las otras ramas industriales, por el contrario, presentaron bajos niveles de producción: la industria azucarera, redujo su producción en 13,6%, por paralizaciones ocurridas en las empresas azucareras de Cartavio (12 días) y Casa Grande (18 días), por mantenimiento anual de sus ingenios azucareros.

1/ Cifras preliminares.

2/ A precios de 1994.

3/ En puntos porcentuales

Fuente: Gerencia Regional de Agricultura, Ministerio de la Producción y Empresas.

Elaboración: BCRP, Sucursal Trujillo. Departamento de Estudios Económicos.

En mayo, la construcción siguió en su senda expansiva, aunque el crecimiento se ha desacelerado a 2,2% interanual; tasa por debajo del promedio mensual alcanzado en los cuatro meses previos (10,1%). En los cinco primeros meses de 2012, el sector acumuló un crecimiento de 8,3%, lo cual se vio reflejado en las ventas de concreto y en los despachos locales de cemento, que aumentaron en 83,9% y 3,3%, respectivamente.

Principales indicadores del sector construcción

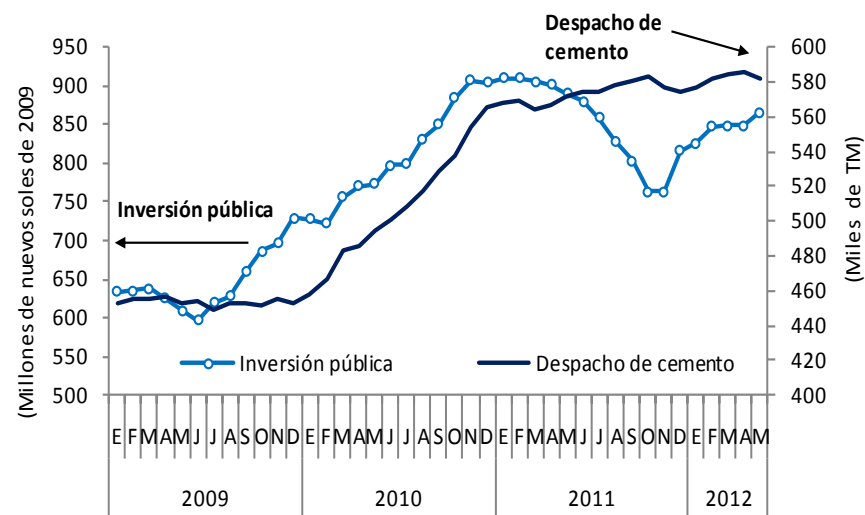
	MAYO			ENERO - MAYO		
	2011	2012	Var. %	2011	2012	Var. %
Despacho de cemento (T.m.)	48 447	45 108	-6,9	229 703	237 274	3,3
Venta de concreto (m3)	6 600	13 842	109,7	24 545	45 128	83,9
Variación del sector 1/			2,2			8,3

1/ Variación en términos reales.

FUENTE: Empresa Cementos Pacasmayo S.A.A.

ELABORACION: BCRP, Sucursal Trujillo. Departamento de Estudios Económicos.

La Libertad: Despachos de cemento e inversión pública 1/
(Valores acumulados últimos 12 meses, millones de nuevos soles constantes y miles de TM)



Nota: Actualizado al 30 de junio de 2012.

1/ Comprende gobierno nacional, regional y municipal.

Fuente: Ministerio de Economía y Finanzas.

- Tanto el sector público como el privado continuaron ejecutando diversas obras; en este último, destacan los proyectos inmobiliarios de Villa Marina y Villa Sol; obras de infraestructura turística; la construcción y ampliación de centros comerciales (Makro, Metro Penta, Mall Plaza, Real Plaza) y la construcción de la clínica San Pablo.

En mayo, el Índice de Precios al Consumidor, en la ciudad de Trujillo, decreció 0,1%, en comparación al mes anterior. En los últimos doce meses acumuló una inflación de 4,43%.

Ciudad de Trujillo: Inflación por grandes grupos de consumo, Mayo 2012

	Ponderación 1/	Variación porcentual		
		Mensual	Acumulada 2/	Anualizada 3/
Índice General	100,0	-0,10	2,01	4,43
1. Alimentos y Bebidas	40,5	-0,16	3,30	6,64
2. Vestido y Calzado	6,9	0,28	0,58	4,46
3. Alquiler de Vivienda, Comb. y Electricidad	7,8	-1,39	0,38	3,92
4. Muebles, Enseres y Mant. de Vivienda	5,3	0,04	1,77	7,57
5. Cuidad Salud y Serv. Médicos	3,8	0,12	1,23	1,90
6. Transportes y Comunicaciones	16,2	0,15	-0,19	0,04
7. Esparc, Divers, Serv. Cult. y Ens.	12,6	0,06	2,56	2,20
8. Otros Bienes y Servicios	6,9	0,34	1,99	4,68

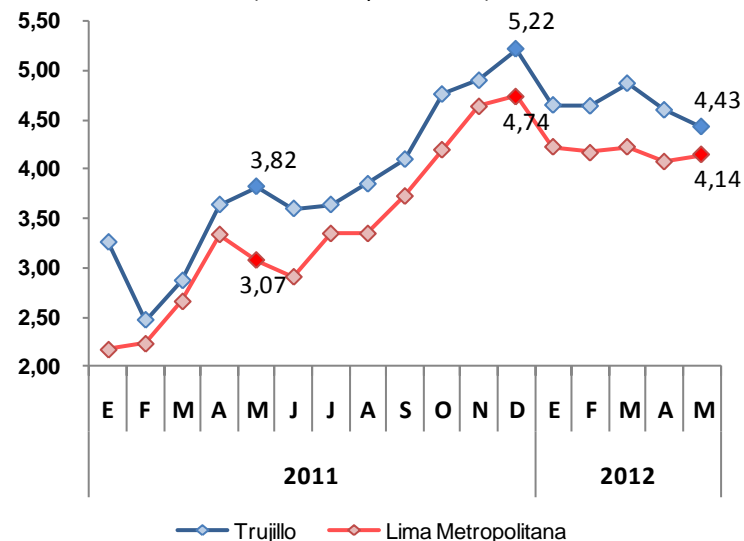
1/ Año Base 2009=100.

2/ A mayo 2012.

3/ Últimos 12 meses.

Fuente: Instituto Nacional de Estadística e Informática.

Ciudad de Trujillo: Inflación últimos doce meses (Variación porcentual)



Fuente: Instituto Nacional de Estadística e Informática.

Elaboración: BCRP, Sucursal Trujillo, Departamento de Estudios Económicos.

En la deflación mensual (-0,10%), fue determinante la caída de precios que registraron los grupos Alquiler de Vivienda, Combustibles y Electricidad (-1,39%) y Alimentos y Bebidas (-0,16%). En el primer grupo, destaca la caída de 5,1% en el precio de la energía eléctrica. En alimentos, los productos con mayor caída en sus precios fueron zanahoria (-21,3%), lechuga (-17,2%) y ajo (-13,6%).

El crédito registra veinte meses consecutivos de crecimiento interanual de dos dígitos. En mayo, el crecimiento fue, en términos reales, de 12,6% interanual, sustentado básicamente en la expansión de las colocaciones de la banca múltiple (15,7%). La tasa de morosidad del sistema fue de 3% y el grado de dolarización es de 31,7%.

Crédito Directo del Sistema Financiero

	Estructura %	Mayo 2012	Var.% real	Contribución al
	Mayo 2012	(Millones de S/.)	anual	crecimiento 1/
Banco de la Nación	2,6	140	3,6	0,1
Agrobanco	0,3	14	-21,8	-0,1
Banca múltiple	76,7	4 179	15,7	11,7
Instituciones no bancarias	20,4	1 112	3,7	0,8
Cajas municipales	10,5	572	0,0	0,0
Cajas rurales	3,0	162	-11,5	-0,4
Edpymes	1,2	68	40,9	0,4
Financieras	5,7	310	15,5	0,9
TOTAL	100,0	5 445	12,6	12,6
En moneda nacional	68,3	3 718	10,1	7,0
En moneda extranjera	31,7	1 727	18,3	5,5

1/ En puntos porcentuales.

Fuente: Superintendencia de Banca, Seguros y AFP (SBS).

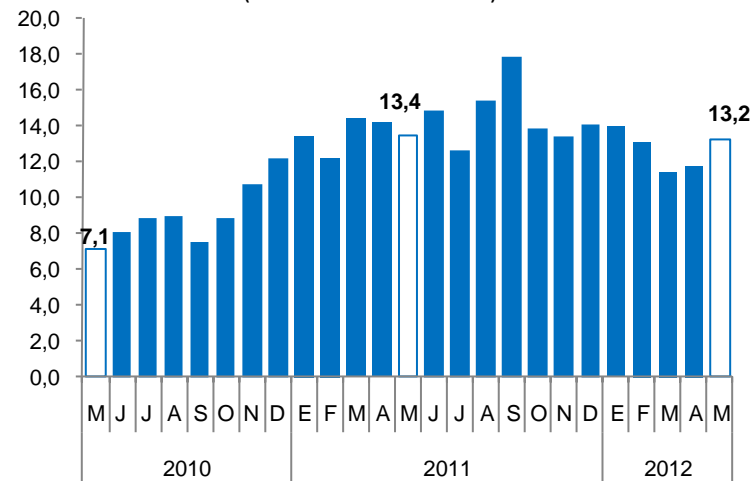
Elaboración: BCRP - Sucursal Trujillo. Departamento de Estudios Económicos.

▪ En mayo inició operaciones la institución Inversiones La Cruz como edpyme, sumando así 36 las entidades financieras que otorgan crédito a hogares y empresas, en donde 5, concentran el 73,6% del mercado. Entre ellas, destacan: BBVA Banco Continental (24,7%), BCP (24,4%), Scotiabank (9,7%), Caja Trujillo (7,8%), e Interbank (7%).

▪ El crédito financia, principalmente, al segmento corporativo y de grandes y medianas empresas, que reciben el 31,9% del crédito total; le sigue, el crédito a la pequeña y microempresa, con 27,5%; y el crédito de consumo, con 23,2% e hipotecario (17,4%).

▪ Por otro lado, la cartera atrasada en mayo fue de 3%, 0,3 puntos porcentuales más, respecto a similar mes del pasado año. La morosidad en la banca múltiple fue 2,2%; mientras que en las instituciones no bancarias fue 6,2%, en donde las cajas municipales registraron el mayor nivel (8,5%), seguido de las edpymes (6,6%), empresas financieras (3,8%) y cajas rurales (2,8%).

Evolución del crédito en las instituciones financieras^{1/} (Variación % real anual)



1/ Comprende los créditos otorgados por la banca múltiple e instituciones no bancarias.

Fuente: SBS.

En mayo, los depósitos en el sistema financiero (S/. 3 190 millones) aumentaron, en términos reales, 17,2% respecto a similar mes del pasado año. La expansión se registró tanto en los depósitos en moneda nacional (22%), como en moneda extranjera (8%). En cuanto a tipo de depósitos, la modalidad a plazos registró la mayor expansión (25,2%). El 31,4% de los depósitos se encuentran en moneda extranjera.

Depósitos en el Sistema Financiero

	Estructura % Mayo 2012	Mayo 2012 (Millones de S/.)	Var. % real anual	Contribución al Crecimiento 1/
Banca múltiple	69,4	2 213	13,9	10,0
Instituciones no bancarias	30,6	977	25,5	7,3
Cajas municipales	21,5	685	35,0	6,5
Cajas rurales	8,3	264	2,4	0,2
Financieras	0,9	28	109,7	0,5
TOTAL	100,0	3 190	17,2	17,2
Vista	17,1	547	10,9	2,0
Ahorro	38,3	1 222	11,9	4,8
Aplazos	44,5	1 421	25,2	10,5
En moneda nacional	68,6	2 189	22,0	14,5
En moneda extranjera	31,4	1 002	8,0	2,7

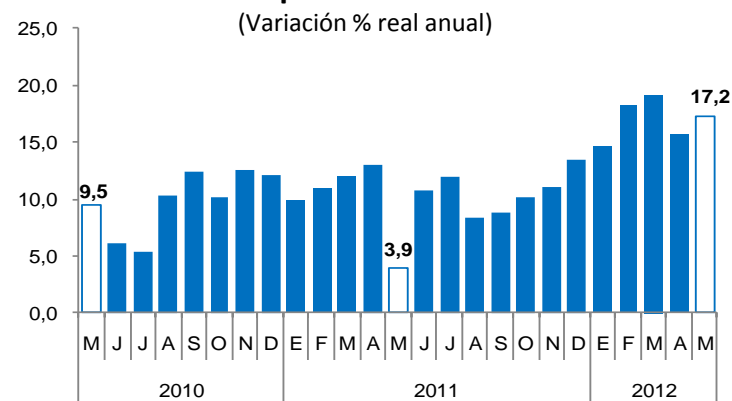
1/ En puntos porcentuales.

Fuente: Superintendencia de Banca, Seguros y AFP (SBS).

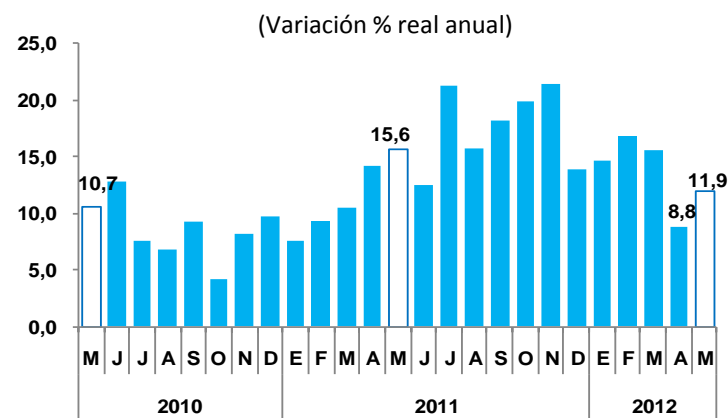
Elaboración: BCRP - Sucursal Trujillo. Departamento de Estudios Económicos.

▪ En el departamento, 23 empresas captan depósitos de los hogares y empresas, en donde 5, concentran el 83% del mercado. Entre ellas: BCP (27,2%), BBVA Banco Continental (19,5%), Caja Trujillo (19,2%), Scotiabank (9,4%) y Caja Nuestra Gente (7,7%).

Evolución de los depósitos en el sistema financiero



Evolución de los ahorros en el sistema financiero



Fuente: SBS.

Algunos hechos de importancia

- Con una inversión de S/. 1,1 millones, la **unidad ejecutora N°07** emprendió la puesta en valor del sector “Las Torres” en la ciudadela Markahuamachuco. El plazo de ejecución previsto es de seis meses.
- La empresa **Rímac Seguros** construirá, con una inversión de US\$ 3 millones, la Clínica Internacional en el centro comercial Mall Aventura Plaza de Trujillo, la cual se edificará sobre un área de 2 500 m2. Se prevé el inicio de operaciones para el primer trimestre del 2013.
- Como parte de su expansión, la **cadena QP Hotels** invertirá US\$ 1,9 millones en la construcción de su tercer establecimiento a nivel nacional. Este nuevo hotel se instalará en los alrededores de la urbanización El Golf de Trujillo, y se prevé su estreno en el primer semestre del próximo año.
- La empresa **MAKRO**, cadena de ventas de productos al por mayor, inició sus operaciones en la ciudad de Trujillo, a fines de junio, con una inversión de US\$ 10 millones.
- Con una inversión de US\$ 13 millones, la empresa **Creditex**, del Grupo Corporación Cervesur, concretó la ampliación de sus operaciones de fabricación de finos hilados de algodón Pima, en una moderna planta de 45 mil metros cuadrados, ubicada en el Parque Industrial del Distrito de La Esperanza, en Trujillo.
- El MEF anunció la viabilidad de la tercera etapa de **Chavimochic**, el cual permitirá la irrigación de las extensas pampas del valle Chicama, con una inversión que supera los US\$ 500 millones.
- El **Ministerio de Vivienda, Construcción y Saneamiento**, transfirió al municipio de Paiján S/. 26,3 millones, para ejecutar el proyecto de agua y alcantarillado del distrito.
- **Promart**, empresa del Grupo Interbank orientada al mejoramiento del hogar, inicio sus operaciones en la ciudad de Trujillo el día 12 de julio de 2012. La tienda requirió de una inversión de US\$ 10 millones.
- Con una inversión de S/. 41 millones, se construirá en la ciudad de Trujillo el Terminal Terrestre de pasajeros en la ciudad de Trujillo. La obra convocada por la **Municipalidad de Trujillo** se iniciará en la segunda quincena de agosto, para ser culminada en un periodo de 10 meses.
- La canadiense **Karmin Exploration** tiene previsto realizar una inversión de cinco millones de dólares en la exploración del proyecto aurífero Cushuro, ubicado en Alto Chicama (La Libertad), informó su presidente, David Brace. A la fecha, Karmin Exploration ha realizado una inversión de aproximadamente US\$ 200 mil en este proyecto.

Nota. En base a información pública anunciada en diferentes medios de comunicación.