



BANCO CENTRAL DE RESERVA DEL PERÚ

La Libertad: Síntesis de la Actividad Económica - Marzo 2012 -

**Departamento de Estudios Económicos
Sucursal Trujillo**

Lunes, 21 de mayo de 2012

En el primer trimestre de 2012, el indicador de actividad económica creció 2,2% interanual debido a la expansión de casi todos los sectores, excepto electricidad y agua. El sector que más contribuyó a la expansión fue construcción. Por su parte, el índice de Confianza Empresarial Regional (ICER) registró en abril un nivel de 58,1 puntos, 3,3 puntos menos que en febrero, aunque 2,8 puntos por encima de abril 2011, situándose por treinta y siete meses consecutivos en el tramo optimista.

Indicador de Actividad Económica Regional ^{1/2/}

(Variación porcentual respecto a similar período año anterior)

Sector	Ponderación 3/	ENERO - MARZO 2012	
		Var.%	Contribución4/
Agropecuario	19,8	1,3	0,3
Agrícola		0,1	
Pecuario		2,6	
Pesca	0,4	65,6	0,3
Minería	12,0	1,8	0,2
Manufactura	19,3	1,1	0,2
Primaria		7,9	
No primaria		-1,3	
Construcción	7,8	9,4	0,7
Electricidad y agua	0,7	-23,4	-0,2
Servicios gubernamentales	4,9	8,9	0,4
Servicios financieros	1,8	14,5	0,3
TOTAL	66,7	2,2	2,2

1/ Es un indicador parcial de la actividad económica de la región que alcanza una cobertura de 66,7 por ciento del valor agregado bruto de la producción regional según cifras del INEI.

2/ Actualizado con información al 18 de mayo de 2012.

3/ Considera la estructura productiva de la región para el año 2007 según cifras del INEI. En el caso de los servicios financieros se considera como ponderación el promedio nacional para dicho año (1,8 por ciento).

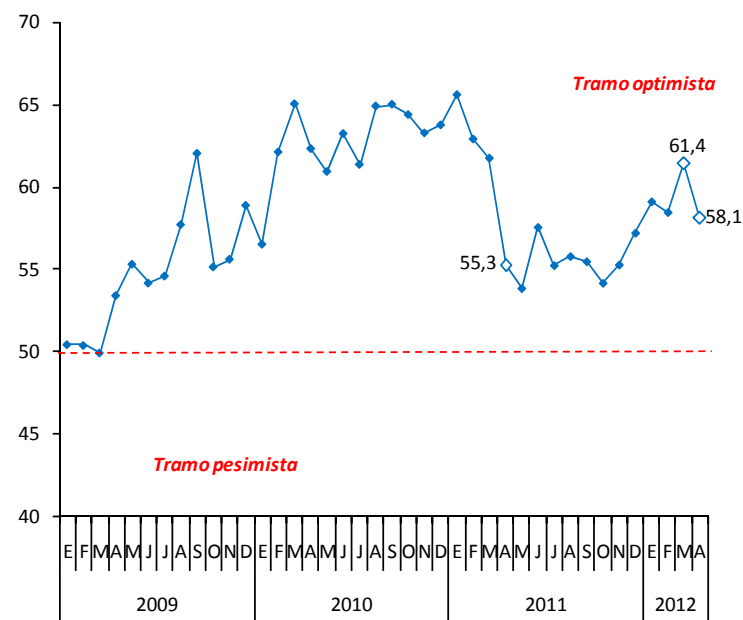
4/ En puntos porcentuales.

FUENTES: MINAG, MINEM, Gerencia Regional de la Producción, PRODUCE, SEDALIB, MEF, SBS y Empresas

ELABORACIÓN: BCRP, Sucursal Trujillo. Departamento de Estudios Económicos.

Índice de Confianza Empresarial - ICER

(Índice de difusión en puntos, barrera neutral = 50)

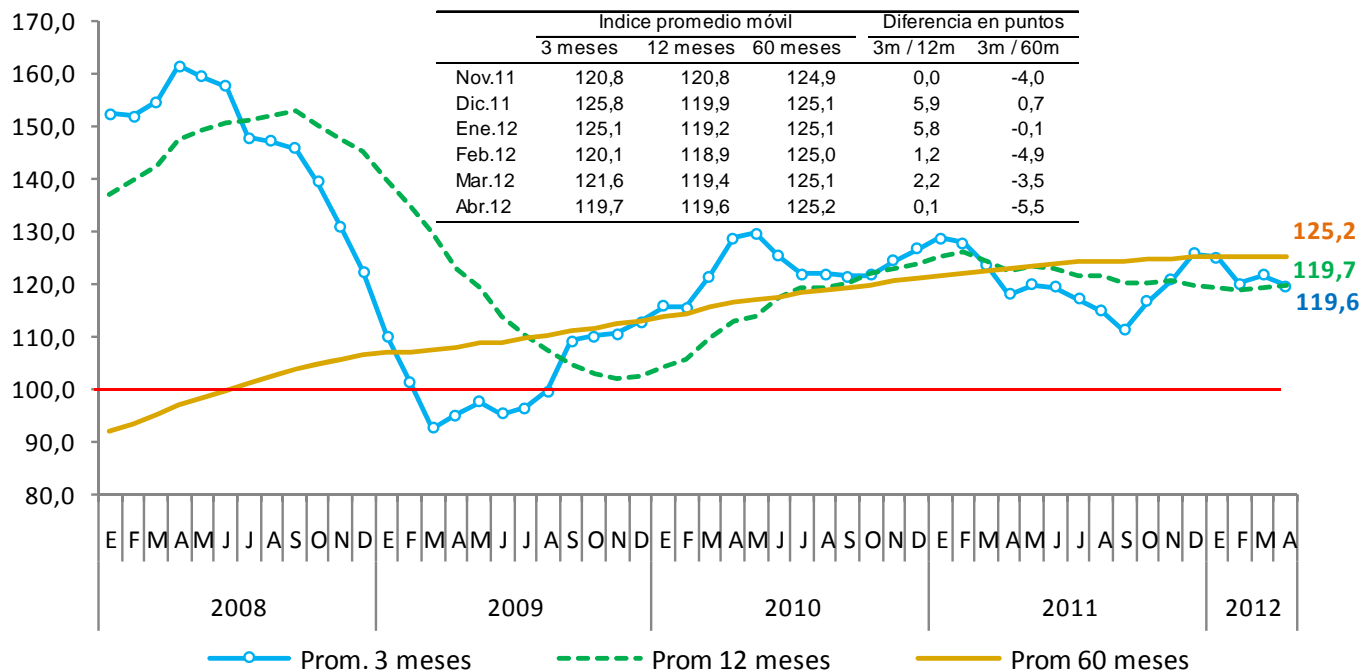


Fuente: Encuesta de Confianza Empresarial. BCRP Sucursal Trujillo.

En abril, el promedio móvil de los últimos tres meses del Índice de Avisos de Empleo (INDAE), en términos desestacionalizados, registró un nivel de 119,7 puntos, 1,9 puntos menos frente a lo registrado en marzo pasado. Sin embargo, aumentó 1,6 puntos respecto a abril 2011.

Índice de Avisos de Empleo (INDAE) 1/

(Serie desestacionalizada, Promedio Ene.2002- Abr.2012=100)



En abril, el promedio móvil del INDAE de los últimos tres meses fue mayor en 1,6 puntos frente a igual mes de 2011 y se sustenta en la mayor demanda de empresas vinculadas a los sectores, comercio (tiendas departamentales "retail", venta de materiales de construcción, etc) y servicios (servicios financieros, restaurantes, enseñanza, hoteles, etc).

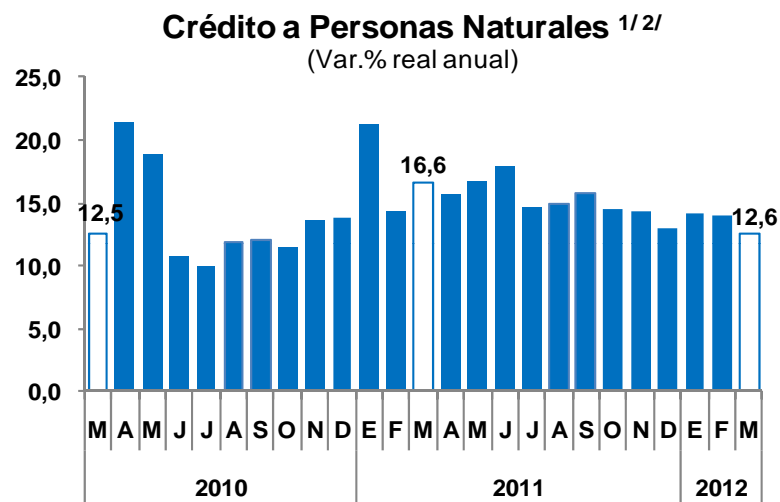
El índice de abril (promedio de 3 meses) fue mayor en 0,1 puntos respecto al promedio móvil de los últimos doce meses e inferior en 5,5 puntos con relación a su nivel de largo plazo (promedio de 60 meses).

Nota: Serie desestacionalizada con Tramo Seats.

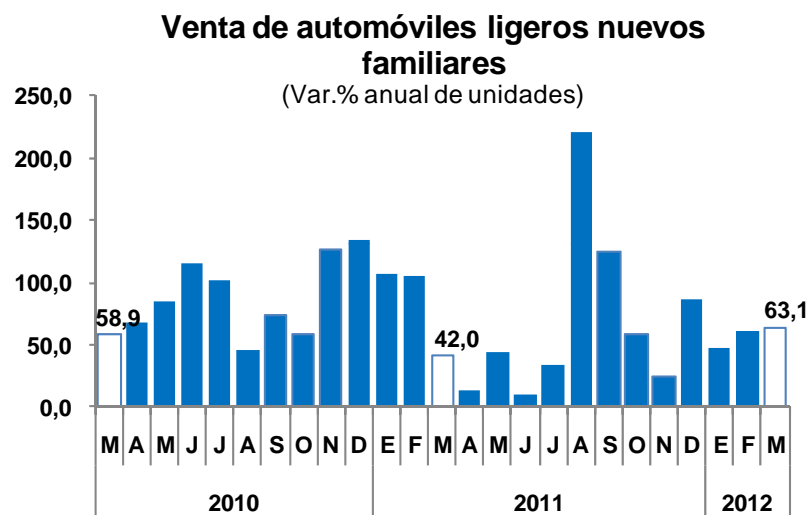
Fuente: BCRP Sucursal Trujillo. Departamento de Estudios Económicos.

1/ El indicador recoge la manifestación concreta de las empresas por contratar personas, por lo que un aumento de éste, reflejaría un incremento en el número de empresas buscando incrementar su dotación. Cabe señalar que uno de los primeros pasos en el proceso de contratación de trabajadores es la publicación de un aviso de búsqueda de personal en algún medio escrito o electrónico, por lo que puede ser considerado como un indicador "adelantado" de las condiciones del mercado de trabajo y de la actividad económica en general.

En marzo, algunos indicadores de consumo privado continuaron en la senda expansiva.



1/ Considera crédito de consumo e hipotecario.
2/ Incluye personas jurídicas sin fines de lucro.
FUENTE: SBS



FUENTE: ARAPER.

El crédito personal aumentó, en términos reales, 12,6% interanual, principalmente, por la expansión del crédito hipotecario (17,1%), y de consumo (8,4%). Este último registra, en los últimos 6 meses, una moderación en su tasa de crecimiento. En tanto, las ventas de automóviles familiares nuevos (autos - station wagon, van familiar multipropósito y camionetas SUV) sumó en el mes 331 unidades, 63,1% más respecto a marzo de 2011. Durante el primer trimestre del año se vendieron 955 unidades, acumulando una expansión de 57,3%, frente a similar periodo del pasado año.

En marzo la producción agropecuaria disminuyó 1,4% interanual. Fue determinante en el resultado, la menor producción de arroz, al contraerse 71,7% interanual por desfase en la fase de siembra. Por el contrario, aumentó la producción de carne de ave, papa, espárrago, palta, maíz amarillo duro y caña de azúcar. En el primer trimestre, el sector creció 1,3% interanual impulsado por el incremento del sector pecuario (2,6%).

Producción de principales productos agropecuarios ^{1/}

(En miles de toneladas)

	Estructura Porcentual 2011 ^{2/}	MARZO		ENERO - MARZO			
		Var.% anual	Contribución al crecimiento ^{2/}	2011	2012	Var.% anual	Contribución al crecimiento ^{2/}
PRODUCCIÓN AGRÍCOLA	52,7	-6,5	-3,7			0,1	0,0
Orientada al mercado externo y agroindustria ^{3/}	32,3	6,4	2,1			4,3	1,4
Caña de azúcar	14,0	2,3	0,3	1.319,4	1.363,0	3,3	0,5
Espárrago	10,1	8,8	1,0	53,8	57,6	7,1	0,8
Maíz amarillo duro	4,4	17,1	0,3	26,7	25,3	-5,3	-0,1
Uva	1,8	1,5	0,0	12,5	12,6	1,2	0,0
Palta	1,5	18,8	0,4	8,9	10,4	16,8	0,2
Alcachofa	0,5	-	-	0,1	0,0	-100,0	0,0
Páprika	0,0	-7,7	0,0	0,5	0,1	-73,3	0,0
Orientada al mercado interno ^{3/}	20,4	-24,2	-5,9			-7,8	-1,4
Papa	5,7	16,5	1,4	90,4	111,5	23,3	1,5
Arroz	4,8	-71,7	-7,1	75,8	35,5	-53,1	-2,6
Alfalfa	1,3	6,1	0,1	48,0	51,0	6,3	0,1
Trigo	1,2	-	-	0,0	0,0	-	-
Cebada	0,8	-	-	0,0	0,0	-	-
Maíz amiláceo	0,5	-68,8	-0,1	0,3	0,1	-64,4	0,0
Piña	0,5	0,3	0,0	9,3	9,3	0,2	0,0
Cebolla	0,5	36,2	0,1	6,5	4,6	-29,6	-0,1
PRODUCCIÓN PECUARIA	47,3	5,4	2,3			2,6	1,3
Carne de ave ^{4/}	33,3	8,3	2,5	63,4	65,9	4,0	1,4
Huevo	4,6	-8,2	-0,4	13,3	12,4	-6,7	-0,3
Carne de vacuno ^{4/}	2,2	1,3	0,0	3,0	3,0	1,2	0,0
Leche	2,4	4,3	0,1	26,0	27,1	4,4	0,1
SECTOR AGROPECUARIO	100,0	-1,4	-1,4			1,3	1,3

1/ Cifras preliminares.

2/ En puntos porcentuales.

3/ VBP en nuevos soles a precios de 1994.

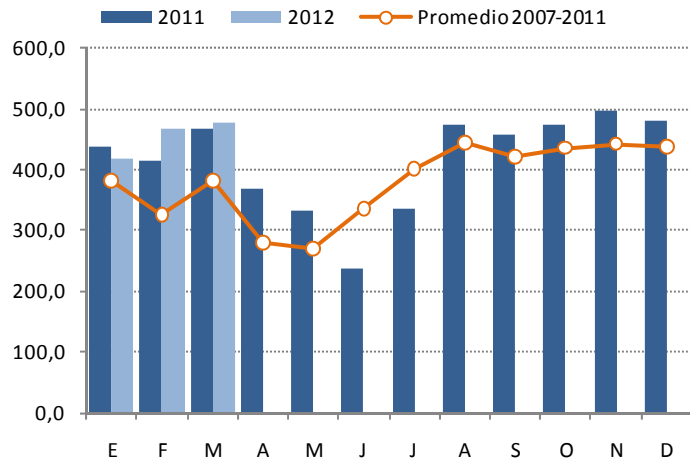
4/ Peso de animales en pie.

FUENTE: Ministerio de Agricultura - OIA

ELABORACION: BCRP, Sucursal Trujillo. Departamento de Estudios Económicos.

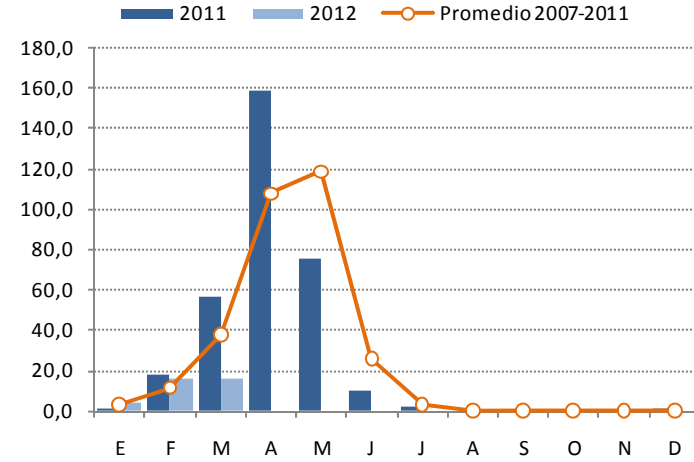
Producción de caña de azúcar

(En miles de toneladas)



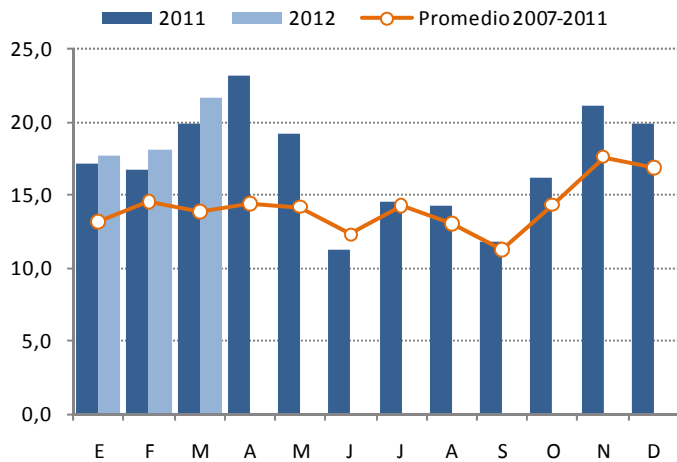
Producción de arroz

(En miles de toneladas)



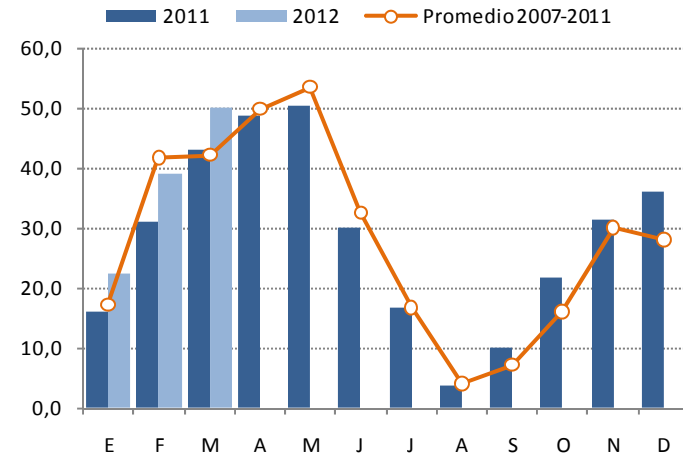
Producción de espárrago

(En miles de toneladas)



Producción de papa

(En miles de toneladas)



Fuente: MINAG

Las siembras, en los ocho primeros meses de la campaña 2011-2012, se incrementaron 5,6%, frente al resultado de similar periodo de la campaña pasada, básicamente, por las mayores instalaciones de maíz amarillo duro, papa, trigo, maíz amiláceo y cebada, entre otros. Ello se dio en un contexto de favorables condiciones hídricas en la costa y sierra del departamento.

Campaña agrícola - Superficie sembrada 1/ (Hectáreas)

	Campaña agrícola ^{2/}		Variación	
	2010/2011	2011/2012	Absoluta	Porcentual
CULTIVOS TRANSITORIOS	166 613	175 703	9 089	5,5
Alcachofa	34	83	50	147,8
Arroz	31 256	31 792	536	1,7
Cebada	29 189	30 002	814	2,8
Frijol G.S.	2 338	2 392	55	2,3
Maíz amarillo duro	12 451	18 207	5 756	46,2
Maíz amiláceo	13 350	14 318	968	7,3
Papa	16 152	17 272	1 121	6,9
Paprika	159	171	12	7,5
Pimiento Piquillo	450	250	- 200	-44,4
Trigo	31 003	32 042	1 040	3,4
Otros	30 234	29 174	-1 060	-3,5
CULTIVOS PERMANENTES	3 215	3 561	347	10,8
Caña de azúcar	1 753	2 424	670	38,2
Espárrago	1 373	1 121	- 252	-18,4
Uva	89	17	- 72	-81,1
Total	169 828	179 264	9 436	5,6

^{1/} Cifras preliminares.

^{2/} De agosto a marzo.

Fuente: Gerencia Regional de Agricultura- La Libertad.

Elaboración: BCRP, Sucursal Trujillo. Departamento de Estudios Económicos.

Nivel disponible de reservorio Gallito Ciego y caudales de principales ríos

	Campaña agrícola ^{1/}			Var.%	
	2009-2010	2010-2011	2011-2012	10-11/09-10	11-12/10-11
Reservorio Gallito Ciego ^{2/}	268,67	184,56	245,64	-31,3	33,1
Chicama ^{3/}	18,27	9,84	24,60	-46,2	150,1
Moche ^{3/}	6,85	2,22	8,88	-67,6	300,1
Virú ^{3/}	2,70	0,64	3,18	-76,4	400,4
Santa ^{3/}	173,11	130,29	149,39	-24,7	14,7

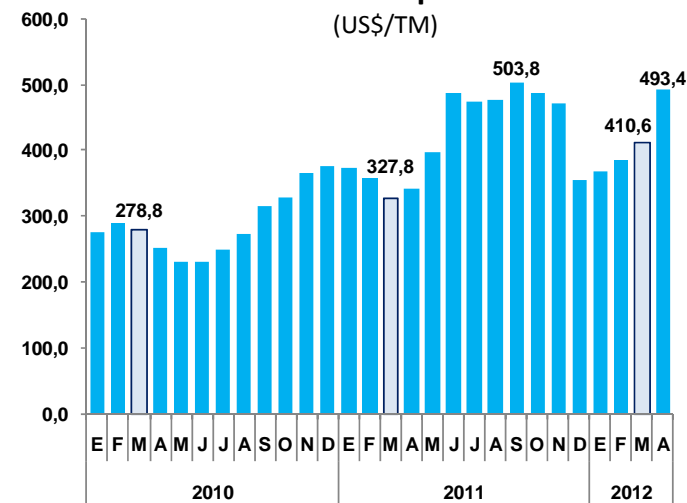
^{1/} De agosto a marzo.

^{2/} Volumen útil disponible. Promedio mensual en millones de m³.

^{3/} Caudal promedio mensual en m³/seg.

Fuente: Gerencia Regional de Agricultura - La Libertad.

Cotización internacional promedio de la úrea (US\$/TM)



Fuente: World Bank.

En marzo, la actividad pesquera declinó 22,4% interanual, principalmente, por el menor desembarque de especies destinados al consumo humano directo, en la modalidad de fresco. La pesca industrial en el mes estuvo en veda. En el primer trimestre, el sector creció 65,6% interanual.

Producción pesquera 1/

(En TM)

	MARZO			ENERO - MARZO		
	2010	2011	Var. % 2/	2010	2011	Var. % 2/
Consumo Humano Directo	404	313	-22,4	1 320	1 073	-18,7
Fresco	404	313	-22,4	1 320	1 073	-18,7
Consumo Industrial	-	-	-	28 426	68 083	139,5
Anchoveta	-	-	-	28 426	68 083	139,5
Otras Especies	-	-	-	0	0	-
SECTOR PESCA	404	313	-22,4	29 746	69 156	65,6

1/ Cifras preliminares.

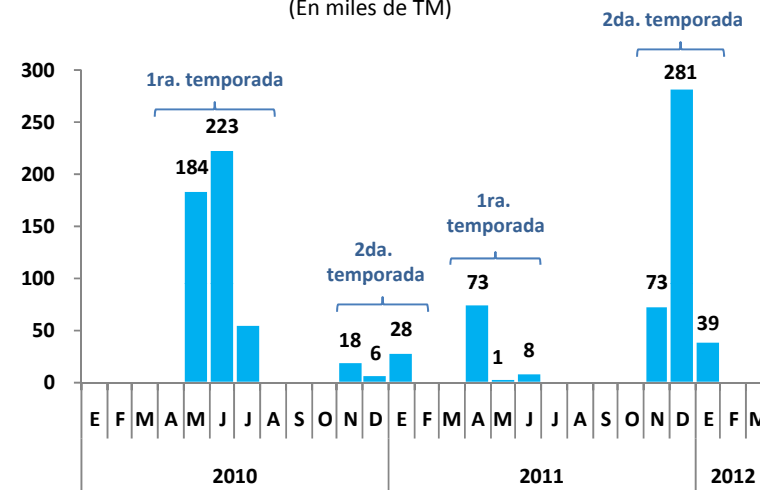
2/ Variación en valores reales.

FUENTE: Gerencia Regional de la Producción - La Libertad.

ELABORACIÓN: BCRP, Sucursal Trujillo. Departamento de Estudios Económicos.

Desembarque de anchoveta para consumo industrial

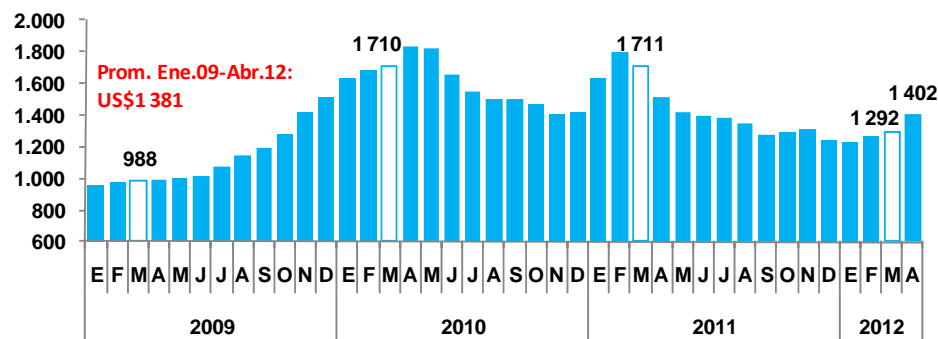
(En miles de TM)



Fuente: PRODUCE.

Cotización de la harina de pescado

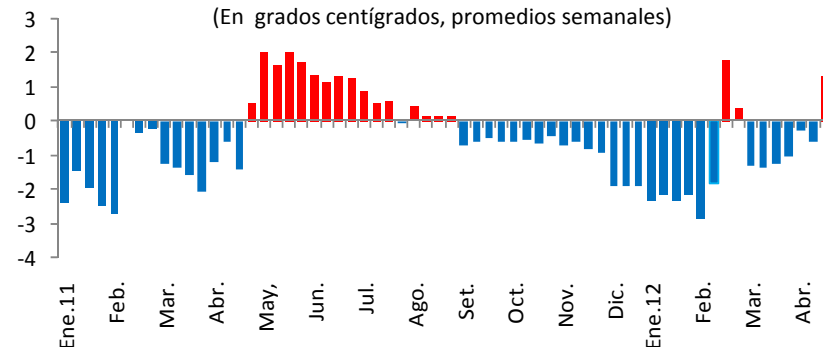
(US\$/tonelada - Hamburgo)



Fuente: BCRP

Chicama: Anomalías térmicas de la superficie marítima

(En grados centígrados, promedios semanales)



Fuente: IMARPE

La producción minera creció en marzo 12,6% interanual debido a la mayor extracción de oro. En el primer trimestre, el sector acumuló una expansión de 1,8% interanual.

Producción Minera ^{1/}

	Estructura Porcentual 2011 ^{2/}	MARZO			ENERO - MARZO		
		2012	Var.% anual	Contribución al crecimiento ^{3/}	2012	Var.% anual	Contribución al crecimiento ^{3/}
Oro (Onzas troy)	95,7	126 162	14,7	13,9	371 615	3,0	2,9
Plata (Onzas troy)	2,0	170 724	-8,2	-0,2	536 484	-12,3	-0,3
Zinc (TMF)	1,5	503	-33,1	-0,6	1 718	-24,8	-0,4
Plomo (TMF)	0,3	158	-35,8	-0,1	529	-36,9	-0,1
Cobre (TMF)	0,5	68	-60,1	-0,4	256	-44,0	-0,3
TOTAL ^{2/}	100,0		12,6	12,6		1,8	1,8

^{1/} Cifras preliminares.

^{2/} Del VBP en nuevos soles de 1994.

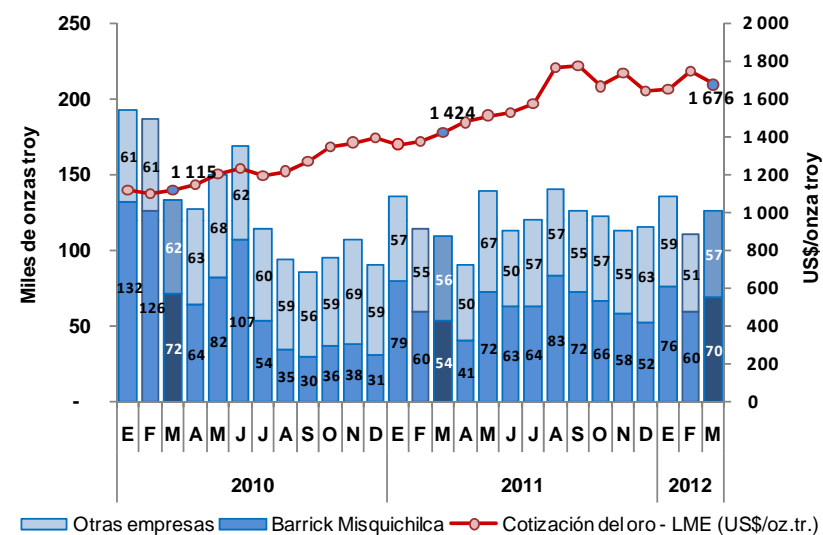
^{3/} En puntos porcentuales.

Fuente: Ministerio de Energía y Minas.

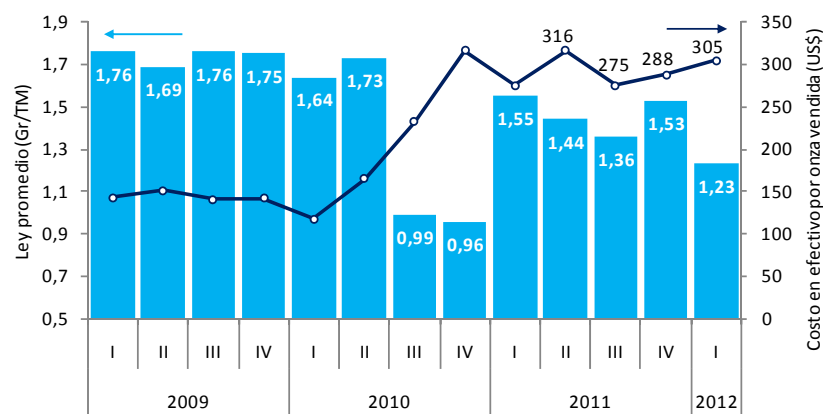
Elaboración: BCRP, Sucursal Trujillo. Departamento de Estudios Económicos.

La Libertad: Producción de oro y cotización promedio

(Miles onzas troy y US\$/oz.tr. - LME)



Lagunas Norte: Ley promedio de oro y cash cost



Fuente: Superintendencia de Mercado de Valores.

En el caso de minera Barrick Misquichilca, en la unidad minera Lagunas Norte, la extracción de oro se expandió 4,2% interanual durante el primer trimestre del año, pese a la reducción de las leyes del mineral.

En marzo, la producción industrial creció 6,9% interanual. Las ramas que tuvieron mayor incidencia en el resultado fueron bebidas gaseosas, azúcar, cemento, y harina de trigo, principalmente. Atenuó el crecimiento, la caída en la producción de conservas de hortalizas, papel y cartón, hilados de algodón y alimentos para animales. En el primer trimestre del año, el sector acumuló una expansión de 1,1, revirtiendo el resultado del primer bimestre (-1,8%).

Producción manufacturera 1/
(Variación porcentual anual del Índice de Volúmen Físico)

CIU - Ramas de actividad	Estructura porcentual 2011 ^{2/}	Marzo		Enero - Marzo	
		Var.% anual	Contribución al crecimiento ^{3/}	Var.% anual	Contribución al crecimiento ^{3/}
MANUFACTURA PRIMARIA	27,3	8,2	2,1	7,9	2,1
Productos cárnicos	1,3	1,2	0,0	6,4	0,1
Harina y aceite de pescado	3,9	-	-	156,1	1,4
Azúcar	22,1	8,6	2,1	2,4	0,6
MANUFACTURA NO PRIMARIA	72,7	6,4	4,8	-1,3	-1,0
Conservas de hortalizas	18,0	-20,3	-3,5	-35,5	-6,4
Productos lácteos	1,0	-2,4	0,0	-6,0	-0,1
Harina de trigo	3,7	23,1	0,7	-13,9	-0,5
Alimentos para animales	14,5	-0,5	-0,1	5,5	0,8
Galletas	3,4	0,3	0,0	5,1	0,2
Chocolate	0,0	699,3	0,1	531,8	0,1
Alcohol etílico	2,3	22,9	0,6	16,1	0,4
Ron y otras bebidas	0,7	21,7	0,1	29,9	0,1
Bebidas gaseosas	6,0	59,9	4,2	36,4	2,6
Hilados de algodón	1,2	-8,5	-0,1	-7,5	-0,1
Curtido y adobo de cueros, calzado	0,8	-7,4	-0,1	0,7	0,0
Tableros aglomerados	2,5	12,7	0,3	-5,7	-0,2
Papel y cartón	3,1	-5,9	-0,2	-7,4	-0,3
Actividades de edición e impresión	0,2	10,6	0,0	11,8	0,0
Productos de plástico	2,1	19,9	0,4	18,7	0,4
Cemento	11,9	15,2	1,8	13,6	1,6
Vehículos automotores	1,4	38,1	0,4	28,2	0,3
SECTOR MANUFACTURA	100,0	6,9	6,9	1,1	1,1

1/ Cifras preliminares.

2/ A precios de 1994.

3/ En puntos porcentuales

Fuente: Gerencia Regional de Agricultura, Ministerio de la Producción y Empresas.

Elaboración: BCRP, Sucursal Iquillo. Departamento de Estudios Económicos.

La construcción mantiene su senda expansiva, por tercer mes consecutivo, al crecer 5,6% interanual, por la mayor ejecución de diversas obras del sector público y privado. En el primer trimestre del año, el sector creció 9,4% interanual.

Principales indicadores del sector construcción

	MARZO			ENERO - MARZO		
	2011	2012	Var. % 1/	2011	2012	Var. % 1/
Despacho de cemento (T.m.)	48 915	51 242	4,8	140 487	149 814	6,6
Venta de concreto (m3)	5 403	6 376	18,0	13 342	20 808	56,0
Variación del sector 1/			5,6			9,4

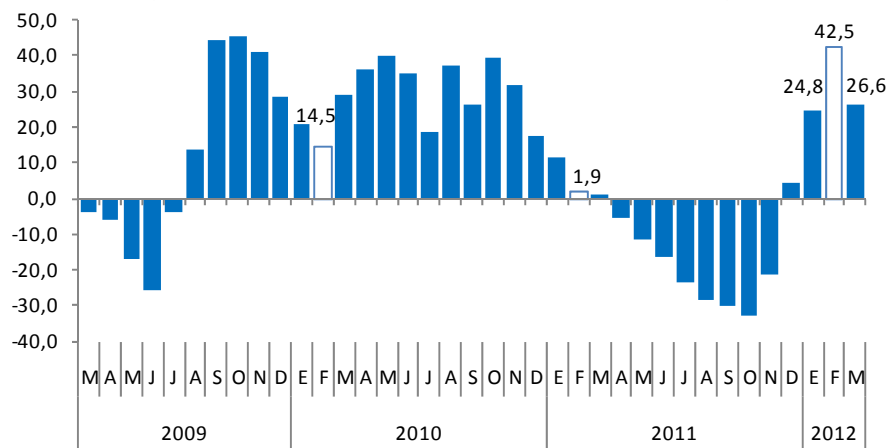
1/ Variación en términos reales.

FUENTE: Empresa Cementos Pacasmayo S.A.A.

ELABORACIÓN: BCRP, Sucursal Trujillo. Departamento de Estudios Económicos.

La Libertad: Inversión pública 1/

(Var.% real anual de la inversión acumulada últimos 3 meses)



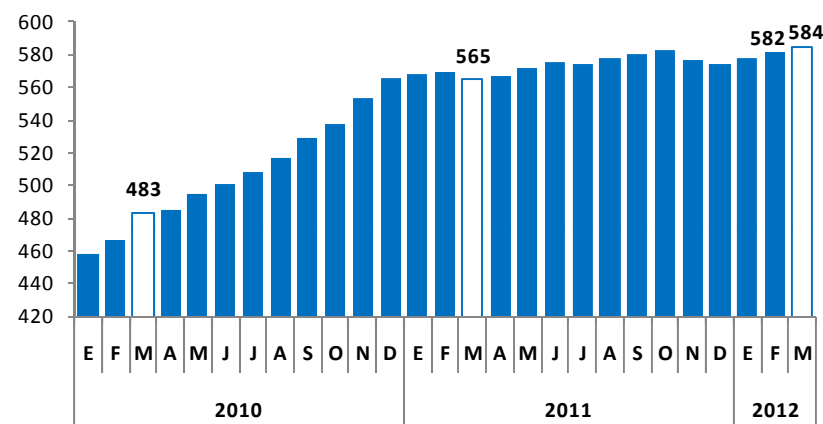
1/ Comprende los tres niveles de gobierno: Nacional, Regional y Locales.

Última actualización, 31 de marzo de 2012.

Fuente: MEF- SIAF.

La Libertad: Despachos de cemento

(Valores acumulados últimos 12 meses, miles de TM)



Fuentes: Cementos Pacasmayo.

Elaboración: BCRP Sucursal Trujillo. Departamento de Estudios Económicos.

Entre algunas obras privadas destacan: la ejecución de proyectos inmobiliarios ("Las Lomas de Virú", "Sol de Villa", entre otros), turísticos (hoteles con categoría de cinco estrellas), comerciales ("Metro-Penta", ampliación Mall Real Plaza), salud (Clínica "San Pablo") e infraestructura educativa (Universidades: Nacional de Trujillo, Alas Peruanas, Privada del Norte). También incidió, pero en menor medida, la construcción en pequeña escala (autoconstrucción).

El crédito registra dieciocho meses consecutivos de crecimiento interanual de dos dígitos. Sin embargo, en marzo, el crecimiento se desaceleró hasta 11,1% interanual. La tasa de morosidad del sistema es de 2,9% y el grado de dolarización, 30,2%.

Crédito Directo del Sistema Financiero

	Estructura % Marzo 2012	Marzo 2012 (Millones de S./.)	Var.%real anual	Contribución al crecimiento 1/
Banco de la Nación	2,7	139	4,6	0,1
Empresas bancarias 2/	76,5	3 991	13,1	9,8
Instituciones no bancarias	20,9	1 089	5,1	1,1
Cajas municipales	10,9	568	0,3	0,0
Cajas rurales	3,1	160	-14,3	-0,6
Edpymes	1,1	59	26,6	0,3
Financieras	5,8	302	27,3	1,4
TOTAL	100,0	5 219	11,1	11,1
En moneda nacional	69,8	3 642	11,8	8,2
En moneda extranjera	30,2	1 576	9,3	2,9

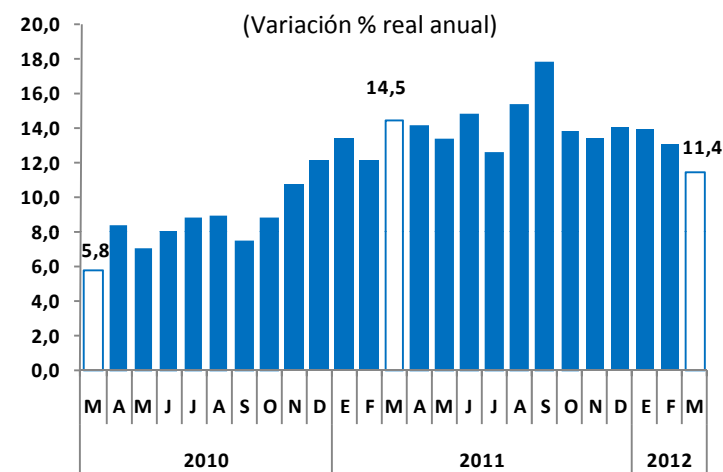
1/ En puntos porcentuales.

2/ Incluye Agrobanco.

FUENTE: Superintendencia de Banca, Seguros y AFP (SBS).

ELABORACION: BCRP - Sucursal Trujillo. Departamento de Estudios Económicos.

Evolución del crédito de la banca múltiple + instituciones no bancarias 1/



1/ No incluye Agrobanco ni Banco de la Nación.

Fuente: SBS.

▪ En el departamento, 35 entidades financieras otorgan crédito a hogares y empresas, en donde 5, concentran el 73,8% del mercado. Entre ellas, destacan: BBVA Banco Continental (25%), BCP (24,2%), Scotiabank (9,7%), Caja Trujillo (8,2%), e Interbank (6,7%).

▪ En marzo, la cartera atrasada alcanzó un nivel de 2,9%, 0,1 puntos porcentuales más que lo registrado en similar mes de 2011. La morosidad en las instituciones bancarias y no bancarias fue de 2,2% y 6%, respectivamente.

En marzo, los depósitos en el sistema financiero aumentaron 19,1% en los últimos doce meses. El 31,7% se encuentran en moneda extranjera.

Depósitos en el Sistema Financiero

	Estructura % Marzo 2012	Marzo 2012 (Millones de S./)	Var. % real anual	Contribución al Crecimiento 1/
Instituciones bancarias	71,2	2 315	17,7	12,7
Instituciones no bancarias	28,8	937	22,7	6,3
Cajas municipales	20,1	655	30,0	5,5
Cajas rurales	7,8	255	3,1	0,3
Financieras	0,9	28	110,1	0,5
TOTAL	100,0	3 253	19,1	19,1
Vista	20,0	651	22,5	4,4
Ahorro	38,7	1 260	15,6	6,2
A plazos	41,3	1 343	20,8	8,5
En moneda nacional	68,3	2 223	25,5	16,5
En moneda extranjera	31,7	1 030	7,2	2,5

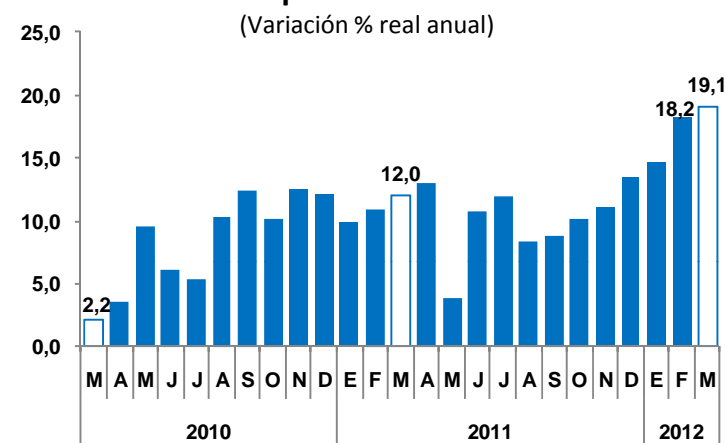
1/ En puntos porcentuales.

FUENTE: Superintendencia de Banca, Seguros y AFP (SBS).

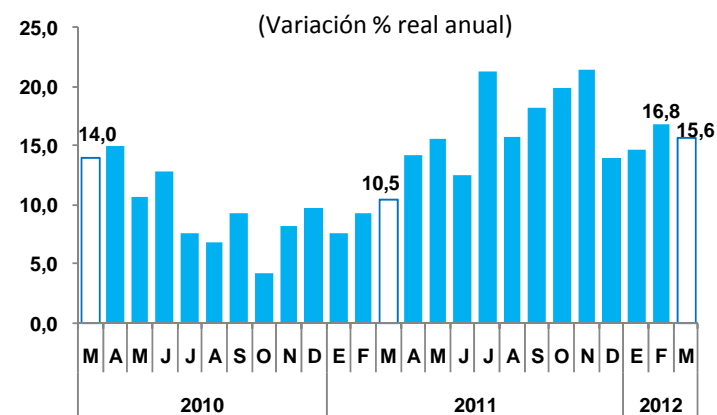
ELABORACION: BCRP - Sucursal Trujillo. Departamento de Estudios Económicos,

▪ En el departamento, 23 empresas captan depósitos de los hogares y empresas, en donde 5, concentran el 83,9% del mercado. Entre ellas: BCP (28,4%), BBVA Banco Continental (20,5%), Caja Trujillo (18,1%), Scotiabank (9,6%) y Caja Nuestra Gente (7,3%).

Evolución de los depósitos en el sistema financiero



Evolución de los ahorros en el sistema financiero



Fuente: SBS.

En marzo, el Índice de Precios al Consumidor en la ciudad de Trujillo aumentó 1,12% respecto al mes anterior; acumulando una inflación de 4,87% en los últimos doce meses, por encima de lo registrado en la ciudad de Lima (4,23%).

Ciudad de Trujillo: Inflación por grandes grupos de consumo, Marzo 2012

	Ponderación 1/	Variación Porcentual		
		Mensual	Acumulada 2/	Anualizada 3/
Índice General	100,0	1,12	1,46	4,87
1. Alimentos y Bebidas	40,5	1,81	2,16	7,31
2. Vestido y Calzado	6,9	0,10	0,36	3,94
3. Alquiler de Vivienda, Comb. y Electricidad	7,8	0,38	1,69	6,09
4. Muebles, Enseres y Mant. Viv.	5,3	0,79	1,43	10,01
5. Cuidad Salud y Serv. Médicos	3,8	0,57	0,93	1,37
6. Transportes y Comunicaciones	16,2	0,41	-0,32	-0,06
7. Esparc, Divers, Serv. Cult. y Ens.	12,6	1,56	2,09	2,08
8. Otros Bienes y Servicios	6,9	0,18	1,21	4,17

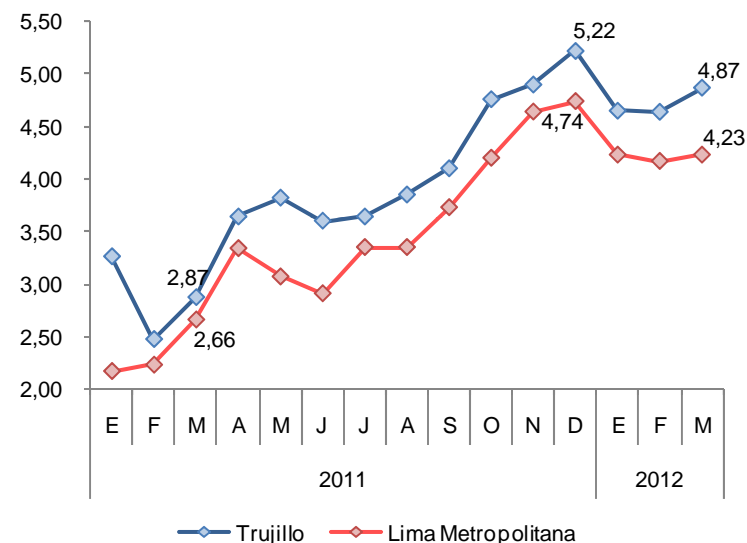
1/ Año Base 2009=100.

2/ A marzo 2012.

3/ Últimos 12 meses.

Fuente: Instituto Nacional de Estadística e Informática.

Ciudad de Trujillo: Inflación últimos doce meses (Variación porcentual)



Fuente: Instituto Nacional de Estadística e Informática.

Elaboración: BCRP, Sucursal Trujillo, Departamento de Estudios Económicos.

La **inflación mensual** se sustentó, principalmente, en la subida de precios en los grupos Alimentos y Bebidas (1,81%), y Esparcimiento, Diversión y Servicios Culturales (1,56%).

En lo que respecta al rubro **Alimentos**, fue determinante el mayor nivel de precios en el rubro de Carnes y Preparados de Carnes (8,06%), básicamente en el precio del pollo, el cual aumentó 12,6%. Destaca también la subida en el precio de la cebolla y papa (21,5% y 3,3%, respectivamente). Respecto a **Esparcimiento, Diversión y Servicios Culturales**, incidió el incremento de 2,67% en lo referente a los servicios de enseñanza.

La inversión privada de una muestra de empresas creció 16,5% interanual en el primer trimestre del año y sumó US\$ 55,4 millones. El sector azucarero desembolsó US\$13,6 millones en planta, campo y maquinarias. En minería la empresa Barrick Misquichilca continúa con la ejecución del proyecto de ampliación en Lagunas Norte.

Inversión privada
(Millones de US\$)

Empresas	I Trimestre		
	2011	2012	Var.%
La Poderosa	8,0	10,0	24,0
Barrick Misquichilca - Lagunas Norte	13,0	25,0	92,3
Camposol	5,2	3,1	-41,4
Casa Grande	10,3	10,5	1,5
Cartavio	1,5	1,9	26,6
Laredo	3,7	1,2	-68,8
Cementos Pacasmayo 1/	5,8	3,9	-33,2
Total	47,6	55,4	16,5

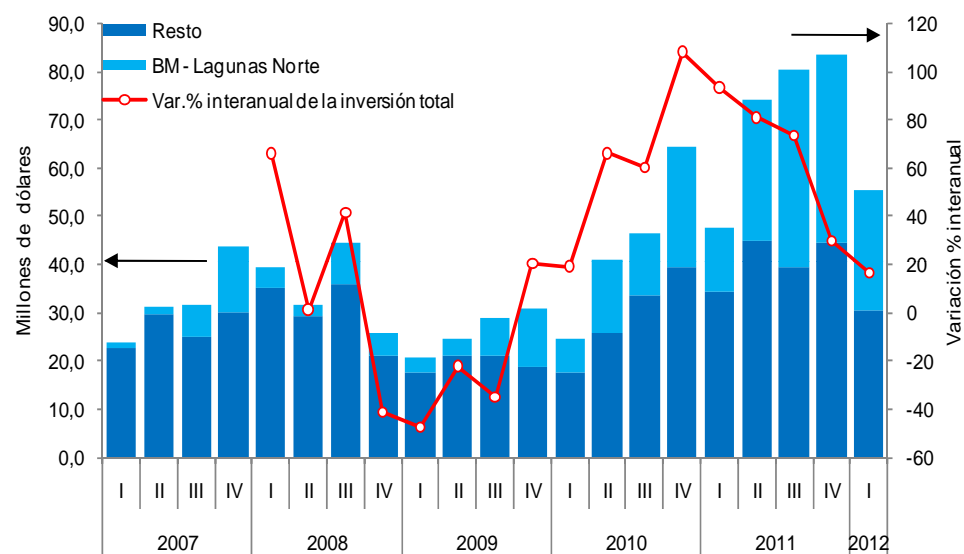
1/ Para la conversión a dólares de las cifras de inversión publicadas en el Estado de

Flujo de Efectivo, se utilizó el tipo de cambio contable fin de periodo.

Fuente: Superintendencia de Mercado de Valores y Camposol S.A.

Elaboración: BCRP, Sucursal Trujillo.

Evolución de la inversión privada de una muestra de empresas 1/



1/ En base a información de las empresas Minera Barrick (Lagunas Norte), Poderosa, Casa Grande, Cartavio, Laredo y Cementos Pacasmayo.

Fuente: Superintendencia de Mercado de Valores y Camposol.

Elaboración: BCRP, Sucursal Trujillo.

▪ La inversión en Casa Grande S.A. (US\$ 10,5 millones) se destinó principalmente a la implementación de infraestructura de riego en el proyecto Garrapón por US\$ 3,3 millones. Por su parte, Cartavio S.A. realizó una inversión de US\$ 1,9 millones en la renovación de equipos de planta y adquisición de maquinaria pesada. En tanto, Agroindustrial Laredo S.A. invirtió un total de US\$ 1,2 millones en el mejoramiento de su planta y áreas de cultivo.

▪ En minería, la empresa Barrick Misquichilca S.A. (para su unidad minera Lagunas Norte), desembolsó US\$ 25 millones en gastos de capital, particularmente, para continuar con la construcción de su PAD de lixiviación, expansión botadero Este y pozas de procesos (poza de lodos, poza ARD y *polishing*), entre otras.

Algunos hechos de importancia

- La cadena de hoteles '**Costa del Sol**' invertirá US\$ 1,5 millones en la remodelación del 'Gran Hotel El Golf', luego de haber adquirido el hotel trujillano hace una semana por un total de US\$ 11 millones. Cabe señalar que el proceso de remodelación ya se ha iniciado, y se espera que las obras concluyan en los próximos tres meses.
- El centro comercial '**Mall Aventura Plaza**' invertirá US\$ 10 millones para la edificación de 35 nuevas tiendas y tres restaurantes. El inicio de las obras está programado para finales de marzo o inicios de abril.
- Con una inversión inicial de US\$ 6 millones se viene construyendo en la ciudad de Trujillo el nuevo centro comercial '**Penta Mall**', sobre una extensión de 9 mil m2, siendo su principal locador Tiendas Metro.
- En el centro comercial **Real Plaza de la ciudad de Trujillo** se construirá la tienda Promart (el home center del Grupo Interbank), la cual tendrá una extensión de 7,5 mil m2 y demandará una inversión de US\$ 5 millones. Se espera que la tienda inicie operaciones en el segundo semestre del año.
- Con una inversión de US\$ 10 millones, se viene construyendo en Trujillo el centro comercial **Makro**, destinado a la venta mayorista de productos alimenticios y no alimenticios. El nuevo local comercial, que se construye sobre una extensión de 6 180 m2, generará 150 nuevos puestos de trabajo y se estima que iniciará operaciones a fines del mes de junio del presente año.
- En noviembre del presente año, la **Municipalidad Provincial de Santiago de Chuco** iniciará la construcción de un nuevo hospital en su provincia, el cual demandará una inversión cercana a los S/. 30 millones. Se estima que el nuevo hospital, que será construido sobre una extensión de 450 m2, estará operativo a inicios del 2014.
- La **Municipalidad Provincial de Trujillo** realizó la convocatoria, dirigida al sector privado, para financiar y ejecutar la obra "Intercambio Vial de las avenidas América Norte-Mansiche", en el marco de la Ley de Obras por Impuesto, cuya inversión estimada bordea los S/. 25,5 millones.
- Para el segundo semestre del presente año, se tiene programado el inicio de las obras de remodelación de la **Gran Unidad Escolar José Faustino Sánchez Carrión**, para la cual se invertirán S/. 22,3 millones.
- **EsSalud** inició la construcción del nuevo '**Hospital de la Macroregión Norte de Alta Complejidad**', ubicado en el parque industrial del distrito de La Esperanza, el cual implicará una inversión estimada de S/. 181 millones y se espera que esté operativo a partir del segundo semestre del próximo año, generando cerca de 1 000 nuevos puestos de trabajo. En detalle, el nosocomio se construirá sobre una extensión de 7 hectáreas y contará con un total de 7 pisos.

