



BANCO CENTRAL DE RESERVA DEL PERÚ

La Libertad: Síntesis de la Actividad Económica - Enero 2012 -

**Departamento de Estudios Económicos
Sucursal Trujillo**

Lunes, 26 de marzo de 2012

En enero, el indicador de actividad económica, se redujo en 0,8% interanual. Ello como resultado de la caída de los sectores manufactura, agropecuario, minería y electricidad y agua. Atenuó la contracción la mayor producción en los sectores construcción, servicios financieros, servicios gubernamentales y pesca. Por su parte, el índice de Confianza Empresarial (ICER) registró en febrero un nivel de 58,5 puntos, 0,6 puntos menos frente al mes previo; no obstante, se sitúa por treinta y cinco meses consecutivos, en el tramo optimista (superior a la barrera neutral de 50 puntos).

Indicador de Actividad Económica Regional ^{1/2/}

(Variación porcentual respecto a similar período año anterior)

Sector	Ponderación 3/	ENERO 2012	
		Var.%	Contribución 4/
Agropecuario	19.8	-2.0	-0.4
Agrícola		-1.9	
Pecuario		-2.1	
Pesca	0.4	22.8	0.1
Minería	12.0	-1.6	-0.2
Manufactura	19.3	-7.2	-1.4
Primaria		-3.8	
No primaria		-8.5	
Construcción	7.8	9.5	0.7
Electricidad y agua	0.7	-10.3	-0.1
Servicios gubernamentales	4.9	4.4	0.2
Servicios financieros	1.8	14.2	0.3
TOTAL	66.7	-0.8	-0.8

1/ Es un indicador parcial de la actividad económica de la región que alcanza una cobertura de 66,7 por ciento del valor agregado bruto de la producción regional según cifras del INEI.

2/ Actualizado con información al 19 de marzo de 2012.

3/ Considera la estructura productiva de la región para el año 2007 según cifras del INEI. En el caso de los servicios financieros se considera como ponderación el promedio nacional para dicho año (1,8 por ciento).

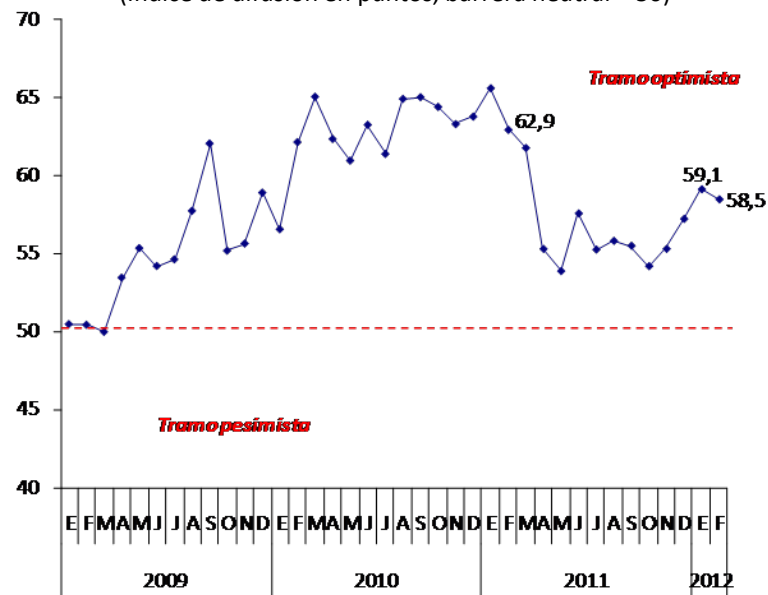
4/ En puntos porcentuales.

FUENTES: MINAG, MINEM, Gerencia Regional de la Producción, PRODUCE, SEDALIB, MEF, SBS y

ELABORACIÓN: BCRP, Sucursal Trujillo. Departamento de Estudios Económicos.

Índice de Confianza Empresarial - ICER

(Índice de difusión en puntos, barrera neutral = 50)

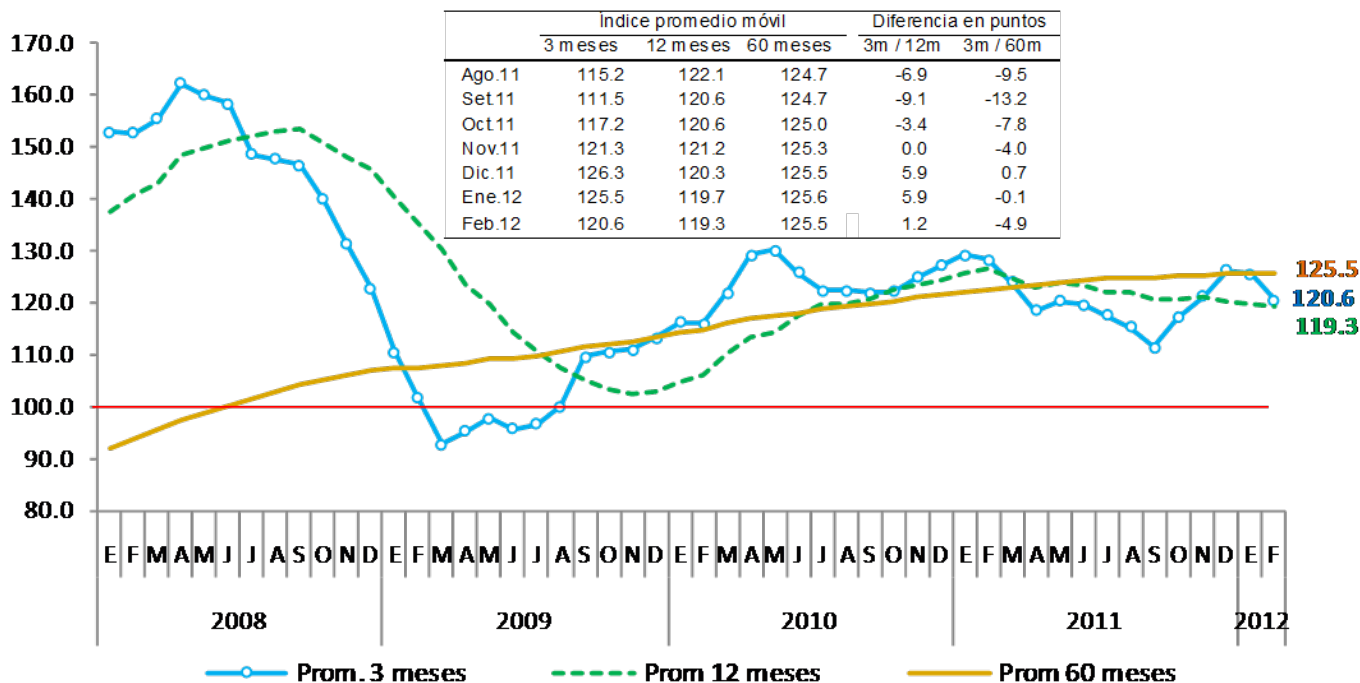


Fuente: Encuesta de Confianza Empresarial. BCRP Sucursal Trujillo.

En febrero, el promedio móvil de los últimos tres meses del Índice de Avisos de Empleo (INDAE), en términos desestacionalizado, registró un nivel de 120,6 puntos, inferior en 4,9 puntos frente a lo registrado en enero pasado.

Índice de Avisos de Empleo (INDAE) 1/

(Serie desestacionalizada, Promedio Ene.2002- Feb.2012=100)



En febrero, el promedio móvil del Índice de Avisos de Empleo (INDAE) de los últimos tres meses registró, en términos desestacionalizados, un nivel de 120,6 puntos. En términos interanuales, el índice se redujo 3,4% y se explica por los menores anuncios de empresas vinculadas al sector secundario y primario.

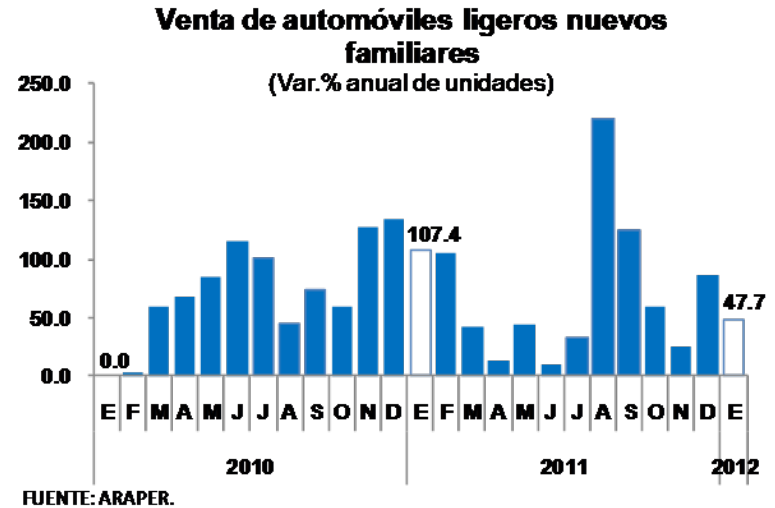
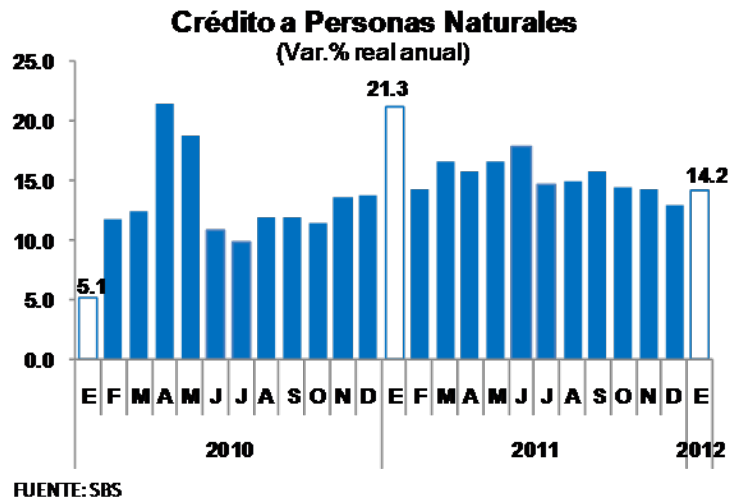
Respecto al promedio móvil de los últimos doce meses, el índice de febrero fue mayor en 1,2 puntos, pero frente a su nivel de largo plazo (60 meses) se encuentra 4,9 puntos por debajo.

Nota: Serie desestacionalizada con Tramo Seats.

Fuente: BCRP Sucursal Trujillo. Departamento de Estudios Económicos.

1/ El indicador recoge la manifestación concreta de las empresas por contratar personas, por lo que un aumento de éste, reflejaría un incremento en el número de empresas buscando incrementar su dotación. Cabe señalar que uno de los primeros pasos en el proceso de contratación de trabajadores es la publicación de un aviso de búsqueda de personal en algún medio escrito o electrónico, por lo que puede ser considerado como un indicador "adelantado" de las condiciones del mercado de trabajo y de la actividad económica en general.

En tanto, algunos indicadores de consumo privado continuaron en la senda expansiva.



El crédito personal aumentó, en términos reales, 14,2% interanual, básicamente, por mayor dinamismo del crédito hipotecario (17%), revirtiendo la desaceleración de meses previos, aunado a un mayor crédito de consumo (11,9%).

Por su parte, las ventas de automóviles familiares nuevos (autos - station wagon, van familiar multipropósito y camionetas SUV) sumó 288 unidades, lo que significó un crecimiento de 47,7%, con respecto a enero de 2011.

La producción agropecuaria declinó en el mes (-2,0% interanual), principalmente, por menor producción de carne de ave, caña de azúcar, maíz amarillo duro y cebolla. El resultado fue atenuado por la mayor producción de espárrago, papa, huevo, y alfalfa.

Producción de principales productos agropecuarios ^{1/}

	Estructura Porcentual 2011 ^{2/}	ENERO	
		Var.% anual	Contribución al crecimiento
PRODUCCIÓN AGRÍCOLA	52.7	-1.9	-0.8
Orientada al mercado externo y agroindustria ^{2/}	32.3	-1.9	-0.6
Caña de azúcar	14.0	-4.7	-0.8
Espárrago	10.1	3.4	0.4
Maíz amarillo duro	4.4	-12.0	-0.2
Uva	1.8	0.3	0.0
Palta	1.5	6.8	0.0
Alcachofa	0.5	-100.0	0.0
Páprika	0.0	-87.3	0.0
Orientada al mercado interno ^{2/}	20.4	-1.9	-0.2
Papa	5.7	8.0	0.3
Arroz	4.8	-6.9	0.0
Alfalfa	1.3	4.9	0.1
Trigo	1.2	-	-
Cebada	0.8	-	-
Maíz amiláceo	0.5	-	-
Piña	0.5	0.0	0.0
Cebolla	0.5	-26.8	-0.1
PRODUCCIÓN PECUARIA	47.3	-2.1	-1.2
Carne de ave ^{3/}	33.3	-3.5	-1.4
Huevo	4.6	4.8	0.3
Carne de vacuno ^{3/}	2.2	0.7	0.0
Leche	2.4	0.3	0.0
SECTOR AGROPECUARIO	100.0	-2.0	-2.0

^{1/} Cifras preliminares.

^{2/} VBP en nuevos soles a precios de 1994.

^{3/} Peso de animales en pie.

FUENTE: Ministerio de Agricultura - OIA

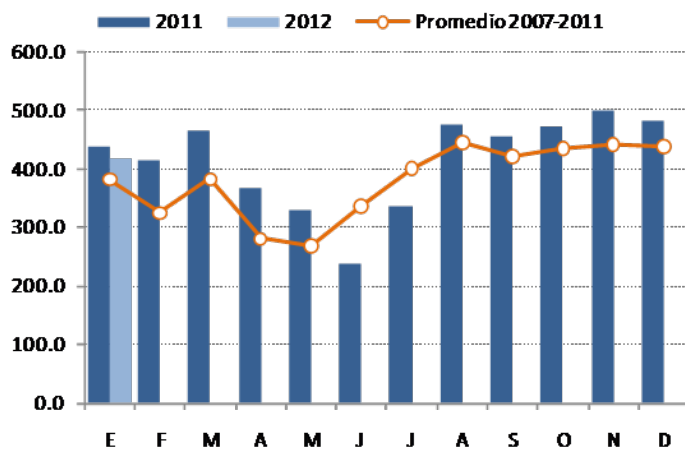
ELABORACION: BCRP, Sucursal Trujillo. Departamento de Estudios Económicos.

El decremento de la producción de caña de azúcar se explica por el menor rendimiento promedio obtenido, el cual pasó de 138,7 a 118,5 tm/ha. como consecuencia de las variaciones de temperatura mucho más marcadas, durante el periodo vegetativo de la caña en el año 2011, versus el 2010.

La caída en la producción de maíz se explica por las menores hectáreas cosechadas producto de una menor instalación hectáreas en la etapa de siembras, como consecuencia de la menor disponibilidad del recurso hídrico en el valle Chicama (-54,0 por ciento). Aunado a lo anterior, también incidió la sustitución de campos por caña de azúcar, en el valle de Virú.

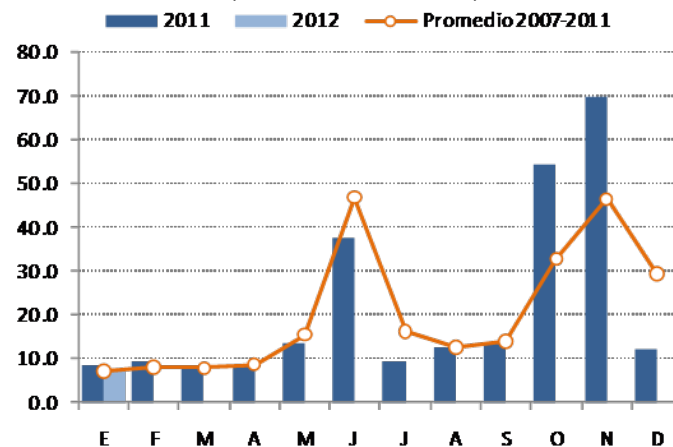
Producción de caña de azúcar

(En miles de toneladas)



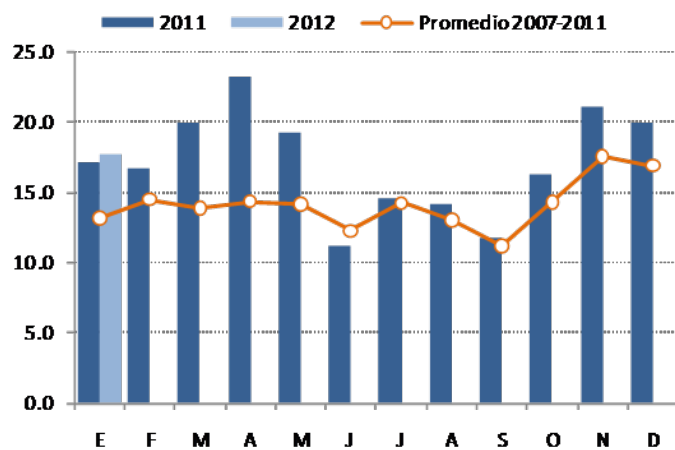
Producción de maíz amarillo duro

(En miles de toneladas)



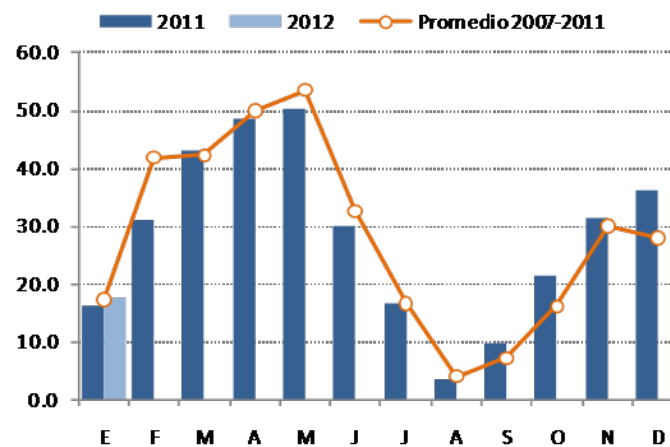
Producción de espárrago

(En miles de toneladas)



Producción de papa

(En miles de toneladas)



Las siembras, en los seis primeros meses de la campaña 2011-2012, se han incrementado 4,4%, frente al resultado de similar periodo de la campaña pasada, básicamente, por las mayores instalaciones del área agrícola de maíz amarillo duro, cebada, papa, espárrago, caña de azúcar, entre otros.

Campaña agrícola - Superficie sembrada 1/ (Hectáreas)

	Campaña agrícola 2/		Variación	
	2010/2011	2011/2012	Absoluta	Porcentual
CULTIVOS TRANSITORIOS	131 077	135 734	4 657	3,6
Alcachofa	20	4	- 16	-79,5
Arroz	30 265	28 952	-1 313	-4,3
Cebada	19 112	20 910	1 799	9,4
Frijol G.S.	2 121	2 138	17	0,8
Maíz amarillo duro	6 975	10 243	3 268	46,8
Maíz amiláceo	13 295	14 287	992	7,5
Papa	15 952	17 035	1 084	6,8
Paprika	95	37	- 58	-61,1
Pimiento Piquillo	450	220	- 230	-51,1
Trigo	20 241	20 837	596	2,9
Otros	22 553	21 073	-1 480	-6,6
CULTIVOS PERMANENTES	1 259	2 451	1 192	94,6
Caña de azúcar	1 005	1 384	379	37,7
Espárrago	177	1 053	876	494,9
Uva	77	14	- 63	-82,1
Total	132 336	138 185	5 849	4,4

1/ Cifras preliminares.

2/ De agosto a enero.

Fuente: Gerencia Regional de Agricultura- La Libertad.

Elaboración: BCRP, Sucursal Trujillo. Departamento de Estudios Económicos.

Caudales promedio

	Campaña agrícola 1/			Var.%	
	2009-2010	2010-2011	2011-2012	10-11/09-10	11-12/10-11
Reservorio Gallito Ciego 2/	282,22	215,09	214,65	-23,8	-0,2
Chicama 3/	10,98	5,10	8,97	-53,5	75,8
Moche 3/	4,43	1,17	2,85	-73,7	144,4
Virú 3/	1,96	0,40	1,35	-79,4	235,5
Santa 3/	141,14	102,93	102,42	-27,1	-0,5

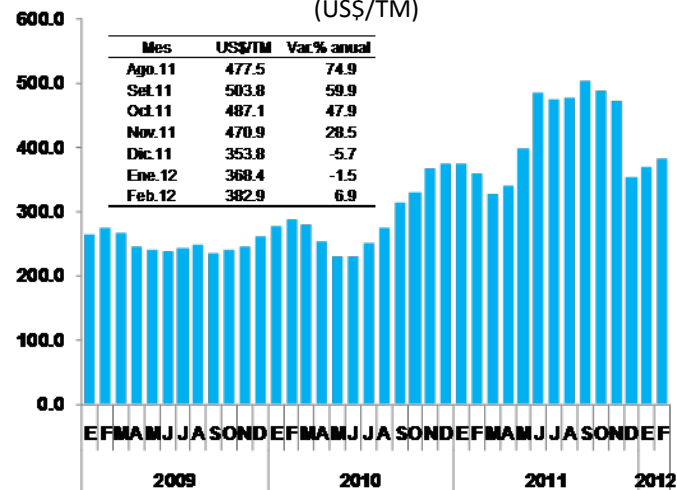
1/ De agosto a enero.

2/ Volumen útil disponible. Promedio mensual en millones de m³.

3/ Caudal promedio mensual en m³/seg.

Fuente: Gerencia Regional de Agricultura - La Libertad.

Cotización internacional promedio de la úrea (US\$/TM)



Fuente: World Bank.

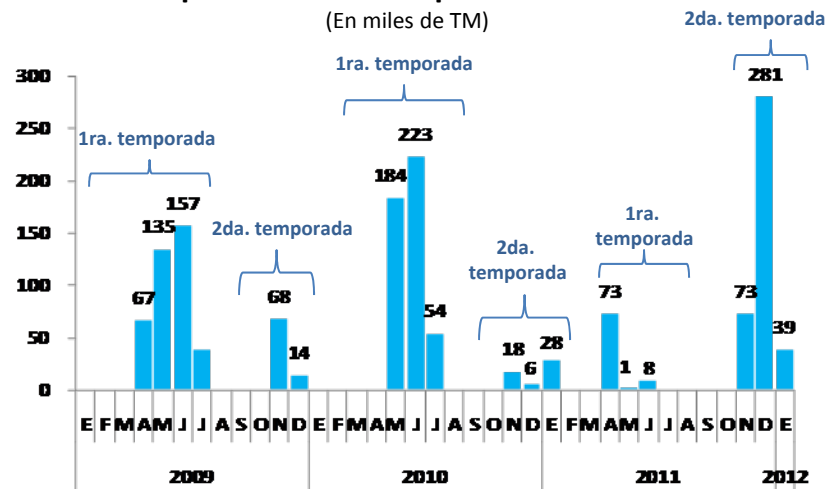
En enero, la actividad pesquera creció 22,8% interanual, principalmente, por mayor desembarque de anchoveta, ante condiciones oceanográficas más estables.

Producción pesquera 1/ (En TM)

	ENERO		
	2011	2012	Var.% 2/
Consumo Humano Directo	385	444	15.4
Fresco	385	444	15.4
Consumo Industrial	28 426	35 439	24.7
Anchoveta	28 426	35 439	24.7
Otras Especies	0	0	-
TOTAL	28 811	35 883	22.8

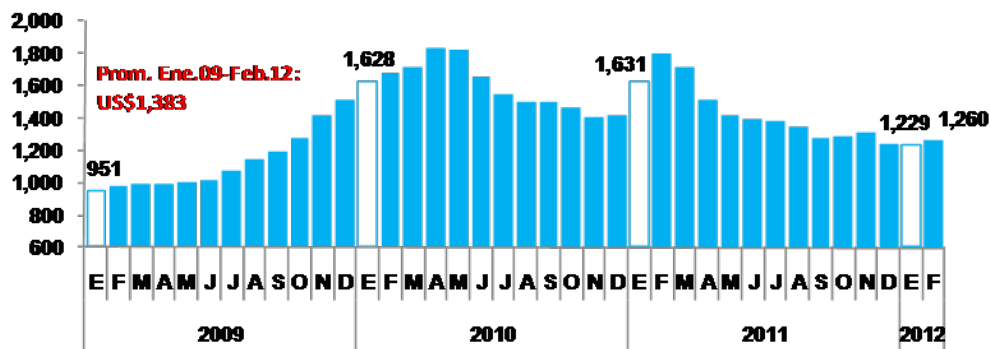
1/ Cifras preliminares.
2/ Variación en valores reales.
FUENTE: Gerencia Regional de la Producción – La Libertad.
ELABORACIÓN: BCRP, Sucursal Trujillo. Dpto. de Estudios Económicos.

Desembarque de anchoveta para consumo industrial (En miles de TM)



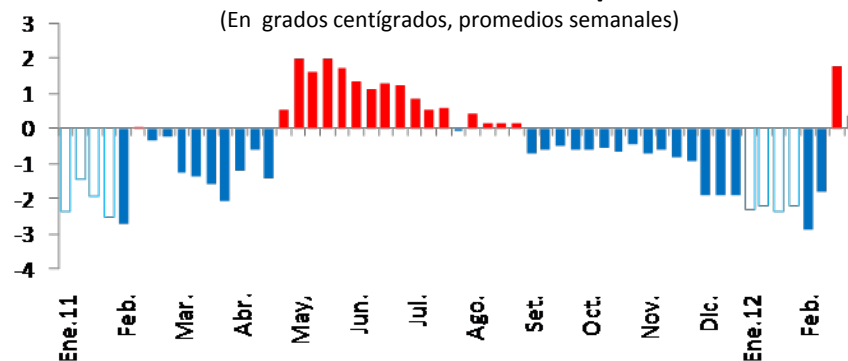
Fuente: PRODUCE.

Cotización de la harina de pescado (US\$/tonelada - Hamburgo)



Fuente: BCRP

Chicama: Anomalías térmicas de la superficie marítima



Fuente: IMARPE

La producción minera disminuyó 1,6% interanual, en enero, por la menor extracción de todos los minerales, particularmente, oro, en Lagunas Norte (Barrick Misquichilca).

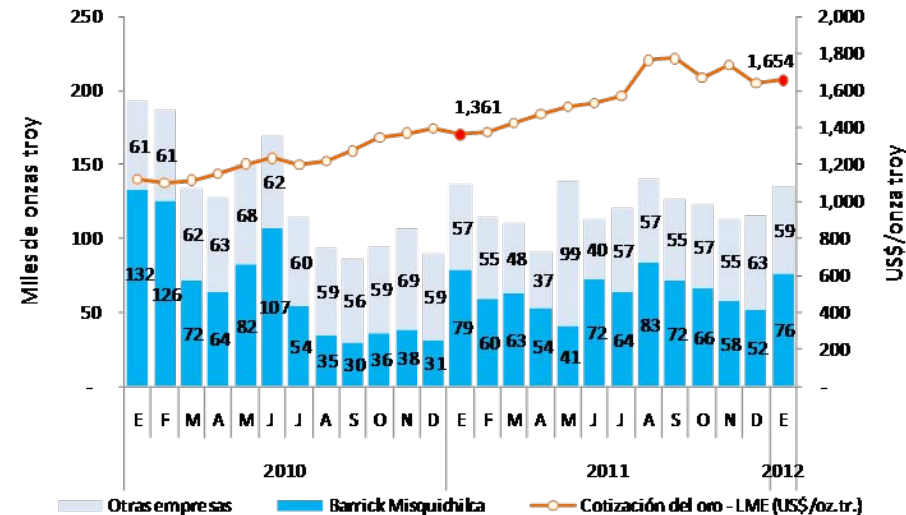
Producción Minera ^{1/}

	Estructura Porcentual 2011 ^{2/}	ENERO		
		2012	Var.% anual	Contribución al crecimiento ^{3/}
Oro (Onzas troy)	95.7	135,136	-0.8	-0.7
Plata (Onzas troy)	2.0	196,357	-14.6	-0.3
Zinc (TMF)	1.5	617	-17.7	-0.3
Plomo (TMF)	0.3	189	-36.1	-0.1
Cobre (TMF)	0.5	95	-32.9	-0.2
TOTAL ^{2/}	100.0		-1.6	-1.6

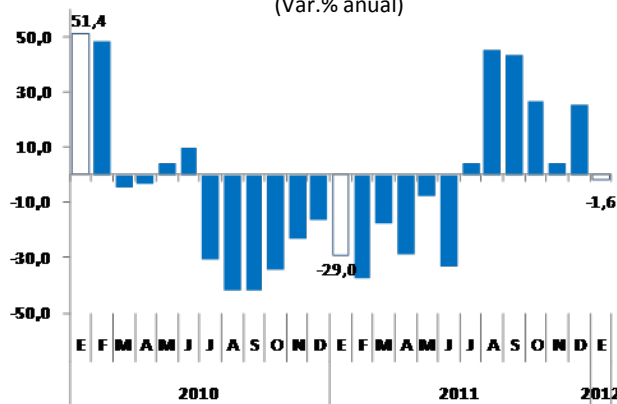
1/ Cifras preliminares.
 2/ Del VBP en nuevos soles de 1994.
 3/ En puntos porcentuales.
 Fuente: Ministerio de Energía y Minas.
 Elaboración: BCRP, Sucursal Trujillo. Departamento de Estudios Económicos.

La Libertad: Producción de oro y cotización promedio

(Miles onzas troy y US\$/oz.tr. - LME)



Crecimiento del Valor Bruto de la Producción Minera (Var.% anual)



En el mes, la producción industrial disminuyó 7,2% interanual, principalmente, por la menor producción de conservas de hortalizas, harina de trigo, azúcar y tableros aglomerados, entre otros. En contraste, atenuó la caída, la producción de cemento, harina y aceite de pescado, alimentos para animales, papel y cartón, entre otros.

Producción manufacturera ^{1/}

CIU - Ramas de actividad	Estructura porcentual 2011 ^{2/}	Enero	
		Var.% anual	Contribución al crecimiento ^{3/}
MANUFACTURA PRIMARIA	27.3	-3.8	-1.1
Productos cárnicos	1.3	14.6	0.2
Harina y aceite de pescado	3.9	37.7	1.0
Azúcar	22.1	-9.2	-2.2
MANUFACTURA NO PRIMARIA	72.7	-8.5	-6.2
Conservas de hortalizas	18.0	-33.7	-6.1
Productos lácteos	1.0	-25.2	-0.2
Harina de trigo	3.7	-71.3	-2.8
Alimentos para animales	14.5	5.9	0.8
Galletas	3.4	1.6	0.1
Chocolate	0.0	298.6	0.0
Alcohol etílico	2.3	1.0	0.0
Ron y otras bebidas	0.7	48.9	0.3
Bebidas gaseosas	6.0	-5.4	-0.4
Hilados de algodón	1.2	-8.1	-0.1
Curtido y adobo de cueros, calzado	0.8	1.6	0.0
Tableros aglomerados	2.5	-20.2	-0.6
Papel y cartón	3.1	14.6	0.4
Actividades de edición e impresión	0.2	8.7	0.0
Productos de plástico	2.1	13.2	0.3
Cemento	11.9	16.3	1.8
Vehículos automotores	1.4	21.4	0.3
SECTOR MANUFACTURA	100.0	-7.2	-7.2

1/ Cifras preliminares.

2/ A precios de 1994.

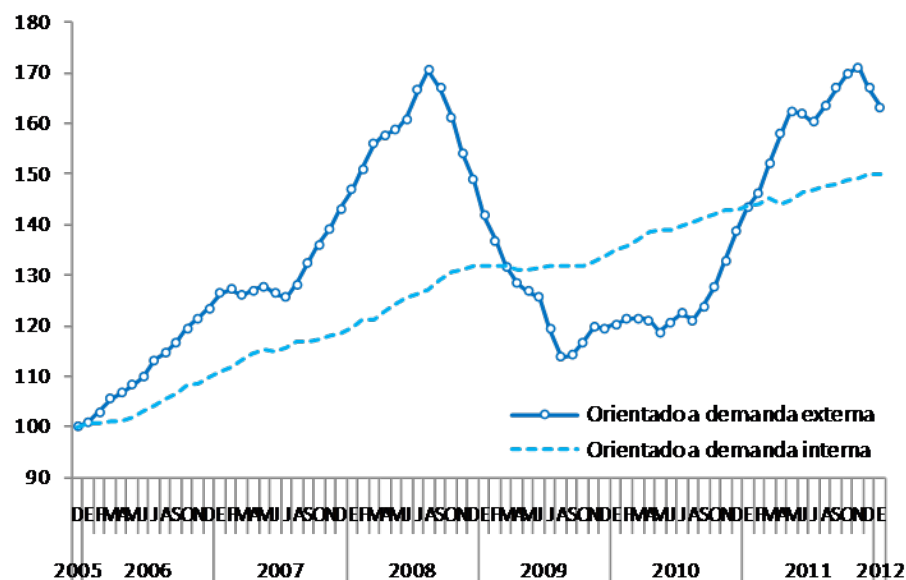
3/ En puntos porcentuales

Fuente: Gerencia Regional de Agricultura, Ministerio de la Producción y Empresas.

Elaboración: BCRP, Sucursal Trujillo. Departamento de Estudios Económicos.

Evolución relativa de la manufactura no primaria según mercado de destino ^{1/}

(Valores acumulados últimos 12 meses, Índice Dic. 2005 = 100)



1/ Del valor bruto de la producción a precios constantes de 1994.

Fuentes: Gerencia Regional de Agricultura, PRODUCE y Empresas

Elaboración: BCRP Sucursal Trujillo. Departamento de Estudios Económicos.

La construcción creció 9,5% interanual, en enero, debido a la mayor ejecución de obras privadas y públicas.

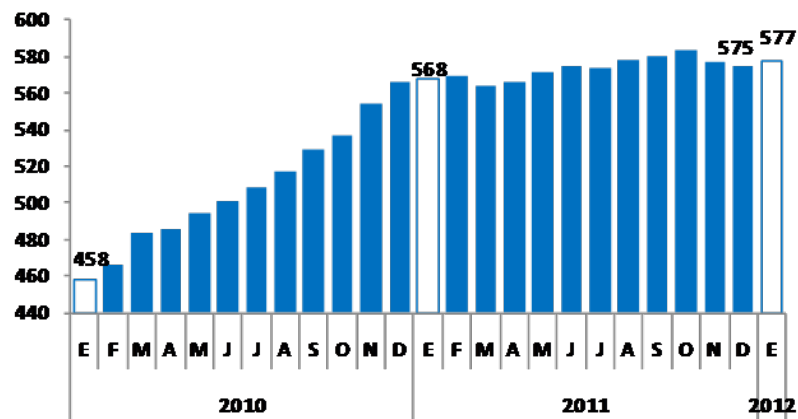
Principales indicadores del sector construcción

	ENERO		
	2011	2012	Var. %
Despacho de cemento (T.m)	45 625	48 300	5,9
Venta de concreto (m3)	3 875	6 903	78,1
Variación del sector 1/			9,5

1/ Variación en términos reales.
 FUENTE: Empresa Cementos Pacasmayo S.A.A.
 ELABORACIÓN: BCRP, Sucursal Trujillo. Dpto de Estudios Económicos.

La Libertad: Despachos de cemento

(Valores acumulados últimos 12 meses, miles de TM)

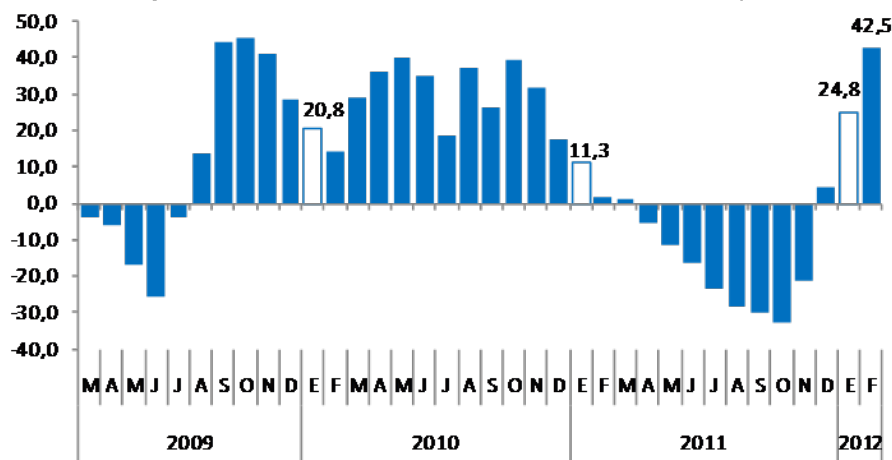


Fuentes: Cementos Pacasmayo.

Elaboración: BCRP Sucursal Trujillo. Departamento de Estudios Económicos.

La Libertad: Inversión pública 1/

(Var.% real anual de la inversión acumulada últimos 3 meses)



1/ Comprende los tres niveles de gobierno: Nacional, Regional y Locales.

Última actualización, 29 de febrero de 2012.

Fuente: MEF-SIAF.

Al inicio de 2012, la construcción creció debido al mayor ritmo en la ejecución de diversas obras del sector público (Gobierno Regional y municipios), así como a una mayor inversión del sector privado, particularmente en la ejecución de proyectos inmobiliarios (“Las Lomas de Virú”, “Sol de Villa”, entre otros), turísticos (hotel con categoría de cinco estrellas), comerciales (“Metro-Penta”, ampliación Mall Real Plaza), salud (“Clínica “San Pablo”) e infraestructura educativa (Universidades: Nacional de Trujillo, Alas Peruanas, Privada del Norte) . También incidió, pero en menor medida, la construcción en pequeña escala (autoconstrucción).

El crédito continúa en su senda expansiva, al crecer por quince meses consecutivos, a tasas de dos dígitos; sin embargo se aprecia una estancamiento en los últimos meses. En enero, creció 13,6% interanual. La tasa de morosidad fue de 2,7% y el grado de dolarización, 30,7%.

Crédito Directo del Sistema Financiero

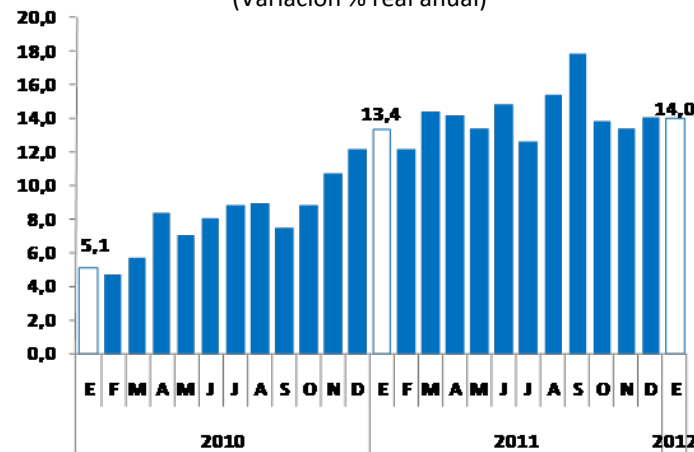
	Estructura % Enero 2012	Enero 2012 (Millones de S/.)	Var.% real anual	Contribución al crecimiento ^{1/}
Banco de la Nación	2,7	137	4,8	0,1
Empresas bancarias ^{2/}	76,4	3 927	16,0	12,0
Instituciones no bancarias	20,9	1 077	6,7	1,5
Cajas municipales	11,0	566	1,1	0,1
Cajas rurales	3,1	159	-13,5	-0,5
Edpymes	1,2	60	35,1	0,3
Financieras	5,7	292	32,0	1,6
TOTAL	100,0	5 142	13,6	13,6
En moneda nacional	69,3	3 565	12,7	8,9
En moneda extranjera	30,7	1 576	15,8	4,7

1/ En puntos porcentuales.
2/ Incluye Agrobanco.

FUENTE: Superintendencia de Banca, Seguros y AFP (SBS).
ELABORACION: BCRP - Sucursal Trujillo. Departamento de Estudios Económicos.

Evolución del crédito de la banca múltiple + instituciones no bancarias 1/

(Variación % real anual)



1/ No incluye Agrobanco ni banco de la Nación.
Fuente: SBS.

▪ En el departamento, 35 entidades financieras otorgan crédito a hogares y empresas, en donde 5, concentran el 74% del mercado. Entre ellas, destacan: BBVA Banco Continental (24,4%), BCP (24,2%), Scotiabank (9,5%), Caja Trujillo (8,4%), e Interbank (7,5%).

▪ En enero, la cartera atrasada alcanzó un nivel de 2,7%, 0,1 puntos porcentuales más, respecto a similar mes del pasado año, debido a que la morosidad de las instituciones bancarias (2,0%) y de las instituciones no bancarias (5,6%), se incrementaron en 0,1 puntos porcentuales, respectivamente.

En enero, los depósitos en el sistema financiero aumentaron en 14,6% interanual. El crecimiento interanual de los ahorros fue 14,7% interanual. El grado de dolarización de los depósitos fue de 33,8%.

Depósitos en el Sistema Financiero

	Estructura % Enero 2012	Enero 2012 (Millones de S/.)	Var. % real anual	Contribución al Crecimiento ^{1/}
Instituciones bancarias	70,5	2 126	14,1	10,0
Instituciones no bancarias	29,5	891	15,9	4,7
Cajas municipales	20,3	612	21,9	4,2
Cajas rurales	8,4	252	-0,8	-0,1
Financieras	0,9	27	114,6	0,6
TOTAL	100,0	3 017	14,6	14,6
Vista	17,9	539	8,5	1,6
Ahorro	39,3	1 185	14,7	5,8
Aplazos	42,9	1 293	17,4	7,3
En moneda nacional	66,2	1 998	18,4	11,8
En moneda extranjera	33,8	1 019	7,9	2,8

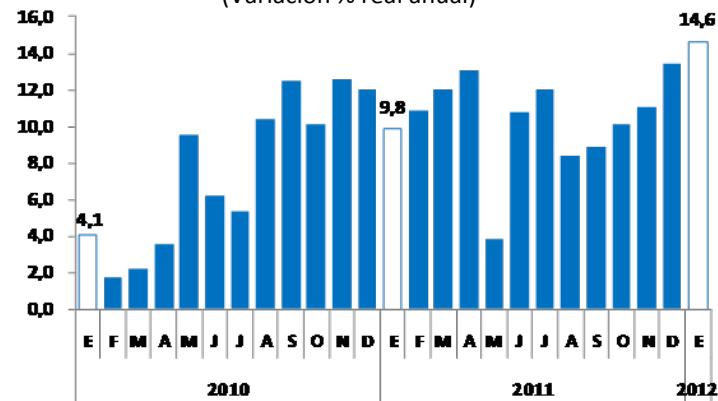
^{1/} En puntos porcentuales.

FUENTE: Superintendencia de Banca, Seguros y AFP (SBS).

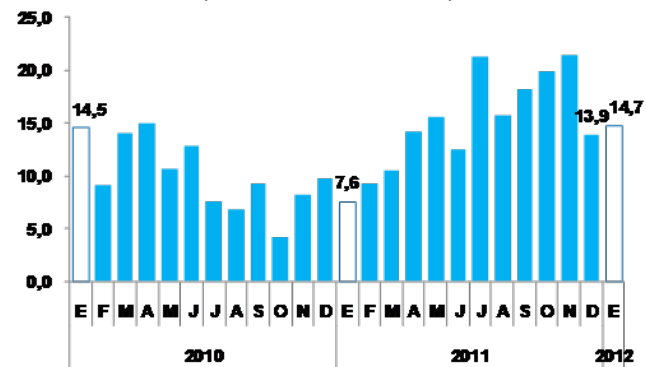
ELABORACION: BCRP - Sucursal Trujillo. Departamento de Estudios Económicos.

▪ En el departamento, 23 empresas captan depósitos de los hogares y empresas, en donde 5, concentran el 83,6% del mercado. Entre ellas: BCP (28,0%), BBVA Banco Continental (19,4%), Caja Trujillo (18,2%), Scotiabank (10,2%) y Caja Nuestra Gente (7,8%).

Evolución de los depósitos en el sistema financiero (Variación % real anual)



Evolución de los ahorros en el sistema financiero (Variación % real anual)



Fuente: SBS.