



BANCO CENTRAL DE RESERVA DEL PERÚ

Cajamarca: Síntesis de la Actividad Económica - Diciembre 2012-

**Departamento de Estudios Económicos
Sucursal Trujillo**

Martes, 26 de febrero de 2013

Durante 2012, el Indicador de Actividad Económica Regional creció 3,6%, respecto al año previo, debido al desempeño positivo de los sectores minería (6,9%), construcción (21,6%) y servicios gubernamentales (12,7%), que aportaron 3,7 puntos porcentuales al crecimiento. Atenuó la expansión, la caída en manufactura (-5,5 por ciento).

Indicador de Actividad Económica Regional ^{1/2/}

(Variación porcentual respecto a similar período año anterior)

Sector	Ponderación 3/	Enero - Diciembre 2012	
		Var. %	Contribución 4/
Agropecuario	21,5	0,5	0,1
Agrícola		1,9	
Pecuario		-2,1	
Minería	20,2	6,9	1,4
Manufactura	13,7	-5,5	-0,8
Construcción	5,7	21,6	1,2
Electricidad y agua	1,8	14,2	0,3
Servicios gubernamentales	8,9	12,7	1,1
Servicios financieros	1,8	11,8	0,2
TOTAL	73,6	3,6	3,6

1/ Es un Indicador parcial de la actividad económica de la región que alcanza una cobertura de 73.6 por ciento del valor agregado bruto de la producción regional según cifras del INEI.

2/ Actualizado con información al 20 de febrero de 2013.

3/ Considera la estructura productiva de la región para el año 2007 según cifras del INEI. En el caso de los servicios financieros se considera como ponderación el promedio nacional para dicho año (1,8 por ciento).

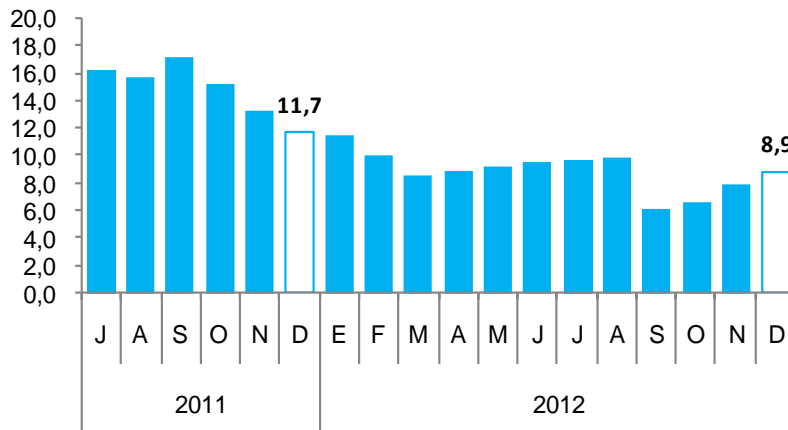
4/ En puntos porcentuales.

FUENTE: MINAG, MINEM, EPS Sedacaj, EPS Marañón, MEF, SBS y Empresas.

ELABORACIÓN: BCRP, Sucursal Trujillo. Departamento de Estudios Económicos.

Algunos indicadores de consumo privado, como el crédito personal y la venta de automóviles nuevos, continuaron en diciembre con un desempeño favorable.

Crédito a Personas Naturales ^{1/2/}
(Var.% real anual)

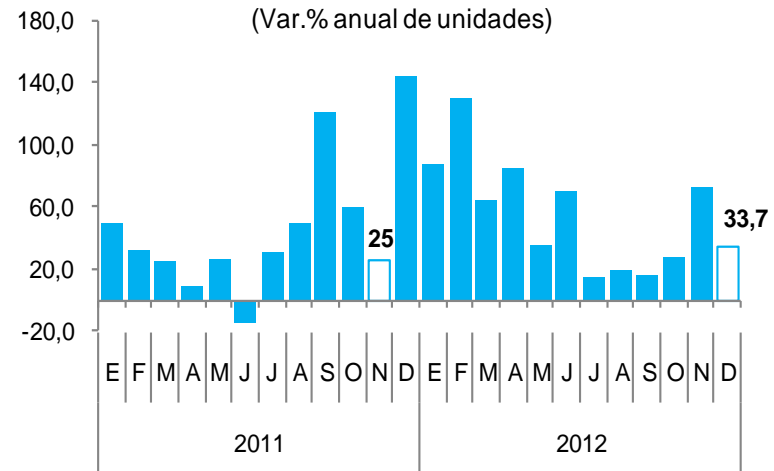


1/ Comprende crédito de consumo e hipotecario.

2/ Incluye personas jurídicas sin fines de lucro.

FUENTE: SBS

Venta de automóviles ligeros nuevos familiares
(Var.% anual de unidades)



FUENTE: ARAPER.

▪ El crédito a personas naturales creció 8,9%, en términos reales, frente a igual mes del pasado año, por la expansión del crédito hipotecario (19,5%) y de consumo (6%).

▪ Las ventas de automóviles nuevos familiares (autos - *station wagon*, van familiar multipropósito y camionetas SUV) totalizaron en diciembre 127 unidades, con un incremento interanual de 33,7%. Durante 2012, las ventas acumularon un total de 1 363 unidades, 49% más frente al año anterior.

La actividad agropecuaria se redujo en diciembre 0,9% interanual, por la menor producción de arroz cáscara, carne de vacuno, yuca, maíz choclo, entre otros. Atenuó el resultado, la mayor producción de papa, leche, alfalfa, carne de ovino, entre otros. En el 2012, el sector acumuló una expansión de 0,5%, reflejo del aumento de la producción de papa, alfalfa, leche, arveja grano, entre otros cultivos.

Producción de principales productos agropecuarios ^{1/}

(Miles de toneladas)

	Estructura Porcentual 2011 ^{3/}	DICIEMBRE		ENERO - DICIEMBRE			
		Var.% anual	Contribución al crecimiento ^{2/}	2011	2012	Var.% anual	Contribución al crecimiento ^{2/}
PRODUCCIÓN AGRÍCOLA	64,6	0,6	0,3			1,9	1,2
Orientada al mercado externo y agroindustria ^{3/}	16,9	-19,9	-0,3			0,1	0,0
Café	15,0	-	-	65,1	64,9	-0,2	0,0
Maíz amarillo duro	1,9	-19,9	-0,3	64,4	66,3	2,8	0,1
Orientada al mercado interno ^{3/}	47,6	1,1	0,6			2,5	1,2
Papa	8,7	13,1	1,6	298,8	309,7	3,7	0,3
Arroz cáscara	5,6	-43,3	-2,4	216,4	212,9	-1,6	-0,1
Yuca	2,3	-19,9	-0,9	94,2	84,1	-10,7	-0,2
Alfalfa	2,1	3,4	0,1	174,4	197,3	13,1	0,3
Maíz amiláceo	1,5	163,2	0,0	29,6	30,6	3,7	0,1
Frijol grano seco	0,0	-2,7	0,0	14,6	14,6	0,2	0,0
Arveja grano verde	0,0	-87,6	-0,1	15,2	18,4	20,5	0,2
Maíz choclo	0,0	-86,7	-0,8	33,5	28,4	-15,1	-0,2
Trigo	1,1	-	-	31,4	33,5	6,8	0,1
Arveja grano seco	1,2	4,9	0,0	15,6	16,0	2,8	0,0
PRODUCCIÓN PECUARIA	35,4	-2,5	-1,2			-2,1	-0,7
Carne de vacuno ^{4/}	18,6	-6,9	-1,7	29,7	27,9	-5,9	-1,1
Leche	11,4	3,6	0,5	311,6	319,9	2,7	0,3
Carne de porcino ^{4/}	1,7	-3,2	-0,1	5,1	4,9	-5,3	-0,1
Carne de ovino ^{4/}	1,4	3,9	0,1	1,6	1,5	-3,7	-0,1
SECTOR AGROPECUARIO	100,0	-0,9	-0,9			0,5	0,5

1/ Cifras preliminares.

2/ Puntos porcentuales.

3/ VBP en nuevos soles a precios de 1994.

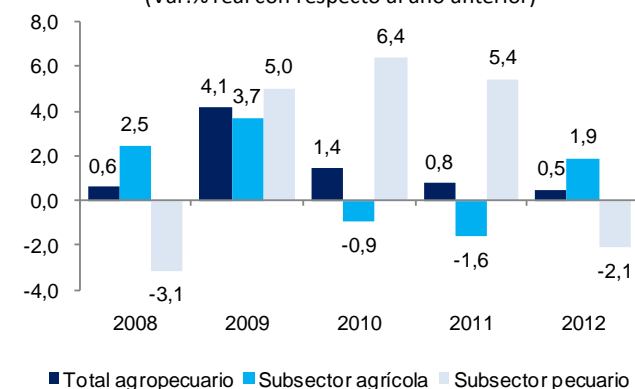
4/ Peso neto.

FUENTE: Ministerio de Agricultura - OIA

ELABORACIÓN: BCRP, Sucursal Trujillo. Departamento de Estudios Económicos.

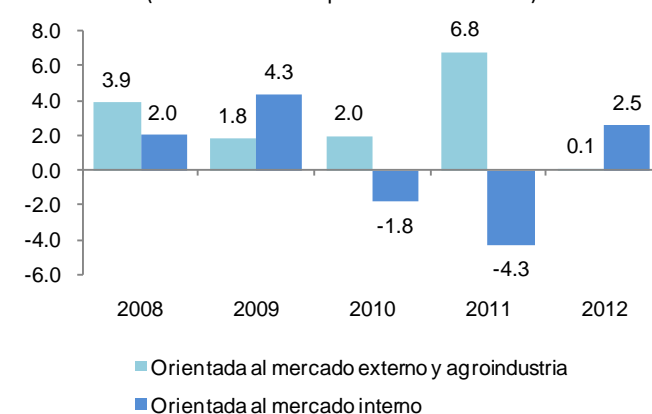
VBP agropecuario según subsectores, 2008-2012

(Var.% real con respecto al año anterior)



VBP agrícola según tipo de mercado

(Var.% real con respecto al año anterior)



En cuanto al avance de las siembras, se ha acumulado en los cinco primeros meses de la presente campaña agrícola (2013/2012) un total de 132,9 mil hectáreas, 0,9% menos respecto a igual periodo de la campaña anterior. Las menores siembras obedecen al retraso de las lluvias, que ha afectado, principalmente a papa y cebada.

Campaña agrícola - Superficie sembrada 1/
(Hectáreas)

	Campaña agrícola ^{2/}		Variación	
	2011/2012	2012/2013	Absoluta	Porcentual
CULTIVOS TRANSITORIOS	134 179	132 942	-1 237	-0,9
Arroz	11 741	11 284	- 457	-3,9
Cebada	4 605	3 856	- 749	-16,3
Frijol grano seco	14 566	17 173	2 607	17,9
Maíz amarillo duro	10 780	10 637	- 143	-1,3
Maíz amiláceo	39 267	46 118	6 851	17,4
Papa	14 116	13 077	-1 039	-7,4
Trigo	6 705	6 866	161	2,4
Otros	32 399	23 931	-8 468	-26,1
CULTIVOS PERMANENTES	0	0	0	-
Café	0	0	0	-
TOTAL	134 179	132 942	-1 237	-0,9

1/ Cifras preliminares.

2/ De agosto a diciembre.

Fuente: Gerencia Regional de Agricultura- Cajamarca.

Elaboración: BCRP, Sucursal Trujillo. Departamento de Estudios Económicos.

La actividad minera decreció en diciembre 22,8%, respecto a igual mes del pasado año, por la menor extracción de oro (-26,4%) debido a la disminución de la producción de Yanacocha asociado a su plan de producción anual. Por su parte, aumentó la producción de cobre (7,7%) y plata (4,2%), atenuando la caída del sector. En el 2012, el sector creció 6,9% por la mayor extracción de oro (7,2%) y plata (0,2%).

Producción Minera 1/

	Estructura Porcentual 2011 2/	DICIEMBRE			ENERO - DICIEMBRE		
		2012	Var.% anual	Contribución al crecimiento 3/	2012	Var.% anual	Contribución al crecimiento 3/
Oro (Onzas troy)	87,8	109 125	-26,4	-23,6	1 775 664	8,2	7,2
Cobre (TMF)	10,6	3 387	7,7	0,7	38 389	-4,9	-0,5
Plata (Onzas troy)	1,5	177 050	4,2	0,1	2 325 339	13,4	0,2
TOTAL 2/	100,0		-22,8	-22,8		6,9	6,9

1/ Cifras preliminares.

2/ Del VBP en nuevos soles de 1994.

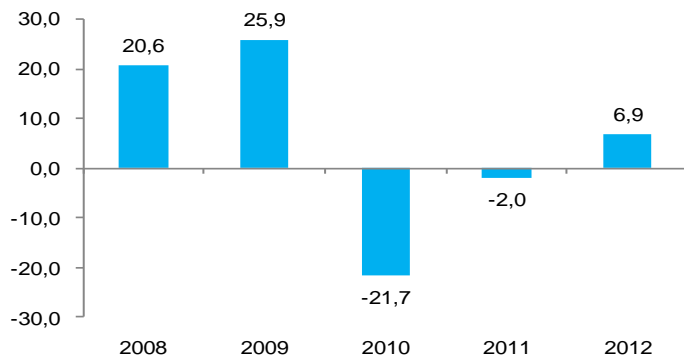
3/ En puntos porcentuales.

Fuente: Ministerio de Energía y Minas.

Elaboración: BCRP, Sucursal Trujillo. Departamento de Estudios Económicos.

Cajamarca: VBP minero, 2008-2012

(Var.% real con respecto al año anterior)

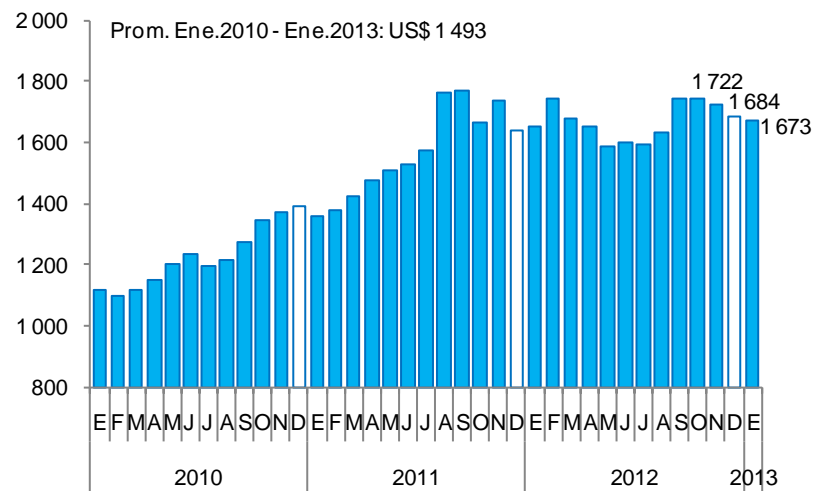


Fuente: BCRP, Sucursal Trujillo, en base a información de MINEM.

La menor producción de oro en diciembre, se generó, principalmente en las empresas mineras Yanacocha (-32,9%), Minera La Zanja (-25,9%) y Coimolache (-12,4%), a diferencia de la expansión habida en las empresas Minera San Nicolás (28,5%), y Gold Fields La Cima (8,8%).

Cotización internacional de oro

(US\$/oz.tr. promedio mensual – London Metal Exchange)



Fuente: Bloomberg

La cotización del oro promedió en diciembre US\$/oz.tr. 1 684, nivel inferior en 2,2% con respecto al mes previo. Este resultado estuvo asociado principalmente con el recorte de proyección del precio del metal por parte de Goldman Sachs a inicios del mes y a una mayor venta de fin de año, por parte de los inversionistas.

La caída interanual del sector manufactura (-27,3%) en diciembre, fue reflejo de la menor producción de la industria molinera de arroz y productos lácteos, cuyos niveles de producción disminuyeron en 43,3% y 20%, respectivamente. La primera, por desfases en las cosechas de arroz cáscara en las principales zonas productoras de la región (Jaén y San Ignacio), y la segunda, por menor acopio de leche fresca. En el año, el sector acumuló una contracción de 5,5%.

Principales indicadores del sector manufactura ^{1/}

	DICIEMBRE			ENERO - DICIEMBRE		
	2011	2012	Var. %	2011	2012	Var. %
Arroz Pilado (Tm.)	9 747	5 525	-43,3	151 489	149 015	-1,6
Productos Lácteos (S/.) ^{2/}	2 904 831	2 323 192	-20,0	35 872 946	33 022 755	-7,9
Agua de Mesa (Lts.)	87 200	112 300	28,8	1 089 240	1 149 760	5,6
Oxígeno (m3)	3 573	1 577	-55,9	63 276	23 407	-63,0
Variación del sector ^{3/}			-27,3			-5,5

^{1/} Cifras preliminares.

^{2/} En valores a precios de 1994. Considera queso, mantequilla, yogurt y manjar blanco.

^{3/} Variación en términos reales.

FUENTE: Dirección Regional de Agricultura y Empresas.

ELABORACIÓN: BCRP, Sucursal Trujillo. Departamento de Estudios Económicos.

En el último mes de 2012, la construcción creció 39,5% interanual, sosteniendo su tendencia ascendente, por noveno mes consecutivo con tasas de crecimiento de dos dígitos, impulsada por la mayor inversión pública y privada. En el año, el sector creció 21,6% con respecto al año 2011.

Indicadores del sector construcción

	DICIEMBRE			ENERO - DICIEMBRE		
	2011	2012	Var. %	2011	2012	Var. %
Despacho de cemento (T.m.)	12 753	18 151	42,3	156 990	198 369	26,4
Venta de concreto (m ³)	2 168	2 436	12,4	32 978	27 920	-15,3
Variación del sector 1/			39,5			21,6

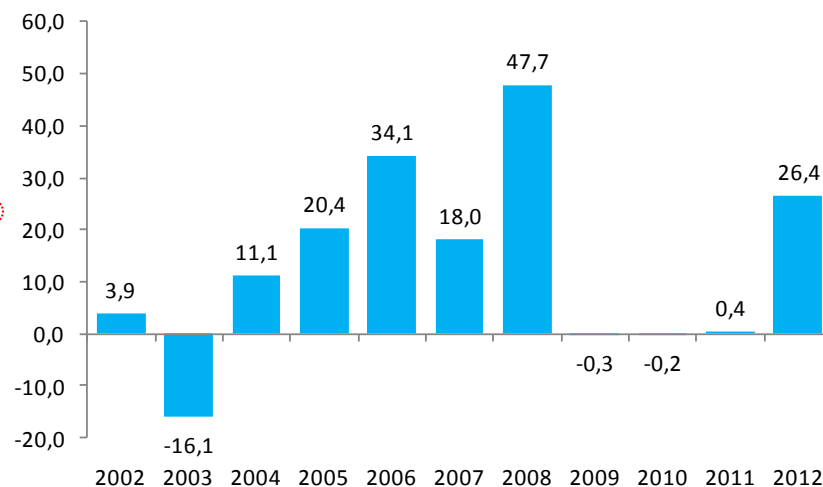
1/ Variación en términos reales.

FUENTE: Empresa Cementos Pacasmayo S.A.A.

ELABORACIÓN: BCRP, Sucursal Trujillo. Departamento de Estudios Económicos.

Cajamarca: Despachos de cemento, 2002-2012

(Var.% real con respecto al año anterior)



Fuente: Cementos Pacasmayo S.A.A.

El comportamiento del sector construcción se sustenta en el dinamismo de la ejecución de diversos proyectos tanto del sector público como privado. En el primero, la continuidad de las obras de rehabilitación y mejoramiento de carreteras, obras de saneamiento, así como infraestructura educativa; en el sector privado, la construcción y ampliación de grandes centros comerciales, obras civiles en las empresas mineras de Yanacocha y Gold Field La Cima y la construcción de la represa Chahualgón-Conga (Yanacocha).

En diciembre, el Índice de Precios al Consumidor, en la ciudad de Cajamarca, aumentó en 0,28%, respecto al mes anterior y acumula una inflación anual de 2,02%.

Ciudad de Cajamarca: Inflación por grandes grupos de consumo, Diciembre 2012

	Ponderación ^{1/}	Variación porcentual		
		Mensual	Acumulada ^{2/}	Anualizada ^{3/}
Índice General	100,0	0,28	2,02	2,02
1. Alimentos y Bebidas	40,4	0,11	2,94	2,94
2. Vestido y Calzado	7,3	0,32	1,83	1,83
3. Alquiler de Vivienda, Comb. y Electricidad	8,4	-0,18	-0,15	-0,15
4. Muebles, Enseres y Mant. Viv.	6,2	0,30	2,17	2,17
5. Cuidados y Conservación de la Salud	3,3	0,00	2,53	2,53
6. Transportes y Comunicaciones	13,8	1,14	1,38	1,38
7. Esparc, Divers, Serv. Cult. y Ens.	13,0	0,36	0,83	0,83
8. Otros Bienes y Servicios	7,8	0,00	2,17	2,17

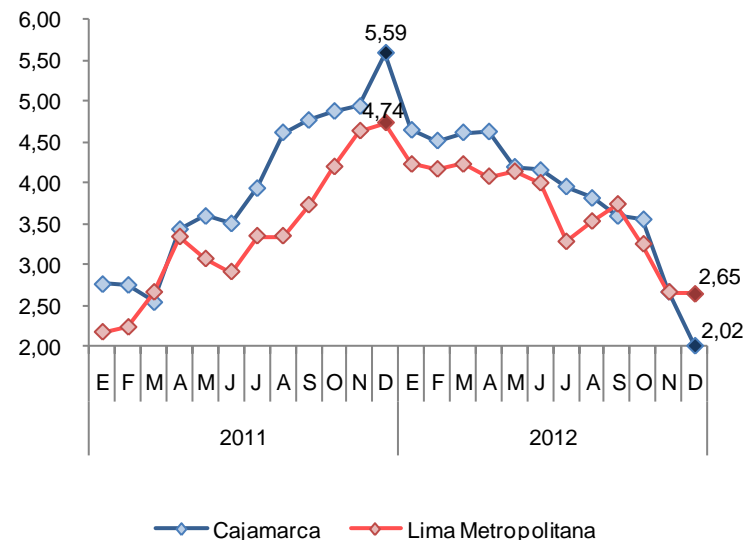
1/ Año Base 2009=100

2/ A Diciembre 2012.

3/ Últimos 12 meses.

Fuente: Instituto Nacional de Estadística e Informática.

Ciudad de Cajamarca: Inflación últimos doce meses (Variación porcentual)



Elaboración: BCRP, Sucursal Trujillo, Departamento de Estudios Económicos.

En cuanto al rubro de Alimentos y bebidas, los precios aumentaron en 0,11% y sobresalen por la mayor alza: ají escabeche (40,6%), choclo serrano (39,5%), mandarina (36,4%), arveja verde americana (23,3%) y olluco (16,3%). Por su parte, los productos alimenticios que más bajaron sus precios, fueron: la canela (-45,5%), palta fuerte (-27,7%), culantro (-21%), ají rocoto (-19,6%) y maíz morado (-14,8%), principalmente.

El crédito aumentó en diciembre 15,2%, en términos reales, respecto a similar mes del pasado año, acumulando al finalizar el año, un saldo de S/. 2 072,4 millones, de los cuales el 89%, se encuentra en moneda nacional.

Crédito Directo del Sistema Financiero

	Estructura % Diciembre 2012	Diciembre 2012 (Millones de S/.)	Var.% real anual	Contribución al crecimiento 1/
Banco de la Nación	4,8	99	5,6	0,3
Agrobanco	0,6	12	37,9	0,2
Banca múltiple	57,1	1 183	16,5	9,3
Instituciones no bancarias	37,5	778	14,3	5,4
Cajas municipales	19,5	405	10,1	2,1
Cajas rurales	5,8	120	10,2	0,6
Edpymes	0,8	17	-7,8	-0,1
Financieras	11,4	236	27,3	2,8
TOTAL	100,0	2 072	15,2	15,2
En moneda nacional	89,0	1 845	17,7	15,4
En moneda extranjera	11,0	228	-1,8	-0,2

1/ En puntos porcentuales.

FUENTE: Superintendencia de Banca, Seguros y AFP (SBS).

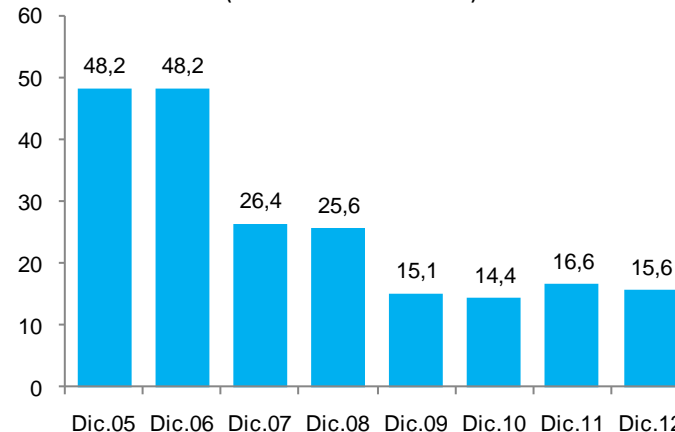
ELABORACION: BCRP - Sucursal Trujillo. Departamento de Estudios Económicos.

▪ Respecto a la participación de las instituciones financieras en el crédito total, el 44,2% del financiamiento lo proporcionan tres instituciones: el Banco de Crédito (21,3%), el Banco Continental (14,3%) y la Caja Municipal de Piura (8,6%); mientras que el conjunto de instituciones no bancarias canalizan el 37,5% del crédito total.

▪ En cuanto al crédito por tipo, la pequeña y microempresa, que recibe la mayor parte del financiamiento (44,6%), expandió su crédito en 19,7%, aunque el crédito corporativo y a grandes y medianas empresas, fue más dinámico con una expansión de 24,2%.

▪ La morosidad en el crédito alcanzó en diciembre un nivel de 3,1%, equivalente a la cifra registrada en igual mes del pasado año. En las instituciones no bancarias, la morosidad es de 4,5%; mientras que en la banca múltiple, 2,3%.

Evolución del crédito del sistema financiero ^{1/} (Variación % real anual)



1/ Considera solo las colocaciones de la banca múltiple y de las instituciones no bancarias. Excluye Banco de la Nación y Agrobanco.
Fuente: SBS

En diciembre, los depósitos del sistema financiero aumentaron, en términos reales, 23%, frente a igual mes del pasado año. La expansión se registró en los depósitos de moneda extranjera (42,9%) y moneda nacional (14,1%). Al finalizar el año, los depósitos totales suman S/. 1 310,4 millones, de los cuales, el 64,1% se encuentra en moneda nacional.

Depósitos del Sistema Financiero

	Estructura % Diciembre 2012	Diciembre 2012 (Millones de S/.)	Var.% real anual	Contribución al crecimiento 1/
Banca múltiple	78,9	1 034	27,2	20,7
Instituciones no bancarias	21,1	277	9,5	2,3
Cajas municipales	14,8	194	13,2	2,1
Cajas rurales	6,0	78	1,9	0,1
Financieras	0,4	5	2,7	0,0
TOTAL	100,0	1 310	23,0	23,0
Vista	36,8	483	96,5	22,3
Ahorro	36,4	476	1,9	0,8
Aplazos	26,8	351	-0,3	-0,1
En moneda nacional	64,1	840	14,1	9,8
En moneda extranjera	35,9	470	42,9	13,2

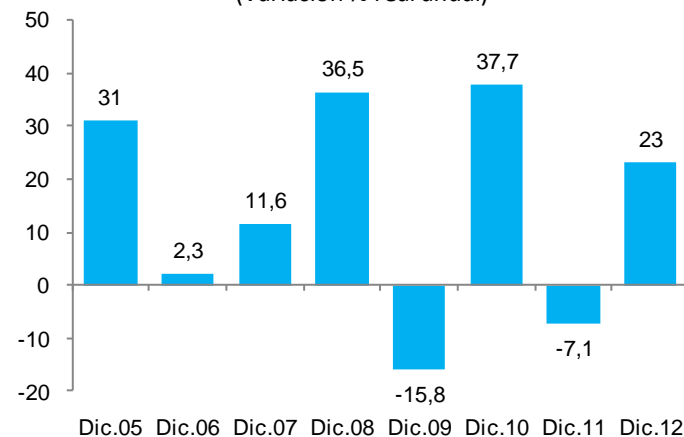
1/ En puntos porcentuales.

FUENTE: Superintendencia de Banca, Seguros y AFP (SBS).

ELABORACION: BCRP - Sucursal Trujillo. Departamento de Estudios Económicos.

Evolución de los depósitos en el sistema financiero

(Variación % real anual)



Fuente: SBS.

▪ En el departamento, 19 empresas captan depósitos de los hogares y empresas, en donde 3 instituciones reciben el 68,6% de los fondos. El Banco de Crédito, el 43,8%; el Banco Scotiabank, 14,9%; y el Banco Continental, 9,9%. Por su parte, el conjunto de entidades no bancarias, registran una participación de 21,1%.

▪ Los depósitos en moneda extranjera aumentaron en la banca múltiple (48,1%), mientras que en las instituciones no bancarias, por el contrario, descendieron 13,1%. En los depósitos en nuevos soles, el aumento se registró tanto en la banca múltiple (14,9%), como no bancarias (19,3%). En el primer grupo, los depósitos a la vista sustentan la expansión, con un alza de 53,5%, seguido de los depósitos de ahorro (9,9%).

Algunos hechos de importancia

- **Newmont** anunció el 22 de febrero que el gasto de capital realizado en Yanacocha en el año 2012 fue de US\$ 510 millones y en su proyecto Conga US\$ 582 millones. Para el año 2013 estima gastos de capital por un monto entre US\$225 - US\$ 275 millones en Yanacocha; en tanto en Conga, el desembolso se ubicaría entre US\$ 250 y US\$ 300 millones. En cuanto al *cash cost*, en el año 2012 fue de US\$ 505 por onza (en el 2011 fue de US\$ 560 oz) y estima que en el año 2013 se ubicaría en el rango de US\$ 600 - US\$ 650 por onza. Asimismo, estimó una caída de los niveles de producción con respecto al año 2012, la cual sería entre -24% y -31%.
- **Gold Fields La Cima** realizó gasto de capital en el año 2012 por un monto de US\$ 75 millones, principalmente, en obras para la presa de relaves y optimización de la planta de proceso en la unidad minera de Cerro Corona. Para el año 2013, la empresa estima una producción de oro entre 135 mil y 140 mil onzas; y en cuanto a cobre, un nivel entre 28 700 TM y 29 700 TM. El *cash cost* estimado es de US\$ 600 por onza.
- En diciembre se inició las obras de construcción del centro comercial **Real Plaza** en la ciudad de Cajamarca, el cual constará de dos niveles para un área arrendable de 32,000 m2 aproximadamente. Las tiendas anclas serán Oechsle, Ripley, Promart, Plaza Vea y Cineplanet, además contará con 60 tiendas menores y una zona financiera. La inversión asciende a US\$ 40 millones.

Fuentes: Newmont Mining, Superintendencia de Mercado de Valores y medios escritos.