



BANCO CENTRAL DE RESERVA DEL PERÚ

Cajamarca: Síntesis de la Actividad Económica - Abril 2012-

**Departamento de Estudios Económicos
Sucursal Trujillo**

Lunes, 25 de junio de 2012

En el primer cuatrimestre de 2012, el indicador de actividad económica creció 4% interanual debido principalmente a la mayor producción en los sectores minería, servicios gubernamentales, electricidad y agua, entre otros. En contraste, se contrajeron los sectores construcción y manufactura.

Indicador de Actividad Económica Regional ^{1/2/}

(Variación porcentual respecto a similar período año anterior)

Sector	Ponderación 3/	ENERO - ABRIL 2012	
		Var. %	Contribución 4/
Agropecuario	21,5	0,3	0,1
Agrícola		-0,3	
Pecuario		1,1	
Minería	20,2	22,2	4,5
Manufactura	13,7	-6,3	-0,9
Construcción	5,7	-16,7	-1,0
Electricidad y agua	1,8	11,9	0,2
Servicios gubernamentales	8,9	10,0	0,9
Servicios financieros	1,8	8,5	0,2
TOTAL	73,6	4,0	4,0

1/ Es un Indicador parcial de la actividad económica de la región que alcanza una cobertura de 73.6 por ciento del valor agregado bruto de la producción regional según cifras del INEI.

2/ Actualizado con información al 19 de junio de 2012.

3/ Considera la estructura productiva de la región para el año 2007 según cifras del INEI. En el caso de los servicios financieros se considera como ponderación el promedio nacional para dicho año (1,8 por ciento).

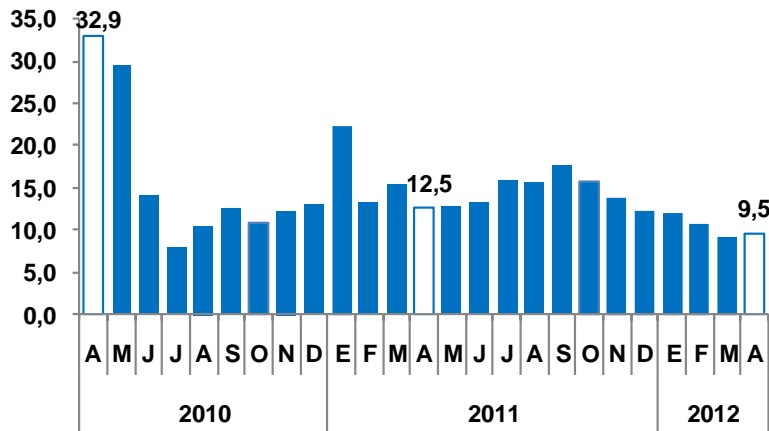
4/ En puntos porcentuales.

FUENTE: MINAG, MINEM, EPS Sedacaj, EPS Marañón, MEF, SBS y Empresas.

ELABORACIÓN: BCRP, Sucursal Trujillo. Departamento de Estudios Económicos.

En abril, Indicadores de consumo privado, como el crédito personal y la venta de automóviles nuevos, continuaron en su senda expansiva.

Crédito a Personas Naturales ^{1/2/}
(Var.% real anual)

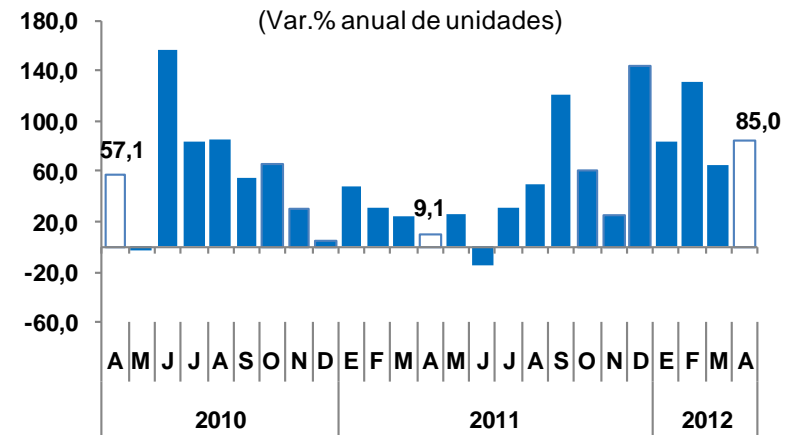


1/ Considera crédito de consumo e hipotecario.

2/ Incluye personas jurídicas sin fines de lucro.

FUENTE: SBS

Venta de automóviles ligeros nuevos familiares
(Var.% anual de unidades)



FUENTE: ARAPER.

El crédito a personas naturales creció 9,5% interanual, en términos reales, respecto a igual mes del pasado año, por expansión del crédito hipotecario (20,5%) y de consumo (5,9%).

Por su parte, las ventas de automóviles nuevos familiares (autos - station wagon, van familiar multipropósito y camionetas SUV) sumaron en abril 111 unidades con una expansión interanual de 85%. En los primeros cuatro meses del año se vendieron 469 unidades, 89,1% más frente a similar periodo de 2011.

La actividad agropecuaria creció en abril 2,6% interanual, principalmente, por la mayor contribución de la producción de arroz, maíz amiláceo, frijol grano seco, alfalfa, carne de ave, leche, entre otros. En el primer cuatrimestre del año, la producción aumentó 0,3% interanual.

Producción de principales productos agropecuarios ^{1/}

(Miles de toneladas)

	Estructura Porcentual 2011 ^{2/}	ABRIL		ENERO - ABRIL			
		Var.% anual	Contribución al crecimiento	2011	2012	Var.% anual	Contribución al crecimiento
PRODUCCIÓN AGRÍCOLA	64,3	4,3	2,9			-0,3	-0,2
Orientada al mercado externo y agroindustria ^{2/}	16,4	-7,4	-1,2			-11,3	-1,0
Café	14,5	-9,8	-1,3	8,9	7,9	-11,2	-0,8
Maíz amarillo duro	1,9	6,2	0,2	17,0	15,1	-11,7	-0,2
Orientada al mercado interno ^{2/}	47,9	7,9	4,1			1,5	0,8
Papa	8,8	-10,9	-1,2	131,2	129,8	-1,1	-0,1
Arroz cáscara	5,6	16,5	1,2	49,8	50,0	0,5	0,0
Yuca	2,3	-25,7	-0,5	33,2	29,0	-12,7	-0,3
Alfalfa	2,1	27,7	0,5	53,6	62,7	17,0	0,4
Maíz amiláceo	1,5	170,2	0,8	1,1	2,4	126,6	0,2
Frijol grano seco	0,0	124,8	0,6	0,5	1,1	105,9	0,2
Arveja grano verde	0,0	1,5	0,0	5,4	5,8	6,4	0,1
Maíz choclo	0,0	9,2	0,3	25,3	24,1	-4,7	-0,1
Trigo	1,1	66,6	0,1	0,5	0,7	34,8	0,0
Arveja grano seco	1,2	24,1	0,0	0,1	0,1	-9,1	0,0
PRODUCCIÓN PECUARIA	35,7	-1,2	-0,4			1,1	0,4
Carne de vacuno ^{3/}	18,7	-3,9	-0,7	18,6	18,4	-0,8	-0,1
Leche	11,5	2,9	0,3	103,6	108,7	4,9	0,6
Carne de porcino ^{3/}	1,7	1,5	0,0	2,3	2,2	-3,1	-0,1
Carne de ovino ^{3/}	1,4	-9,2	-0,1	1,4	1,3	-8,0	-0,1
SECTOR AGROPECUARIO	100,0	2,6	2,6			0,3	0,3

1/ Cifras preliminares.

2/ VBP en nuevos soles a precios de 1994.

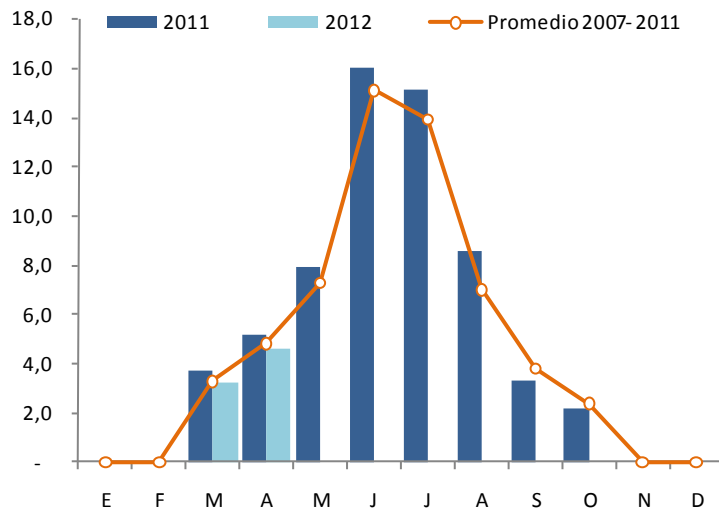
3/ Peso de animales en pie.

FUENTE: Ministerio de Agricultura - OIA

ELABORACIÓN: BCRP, Sucursal Trujillo. Departamento de Estudios Económicos.

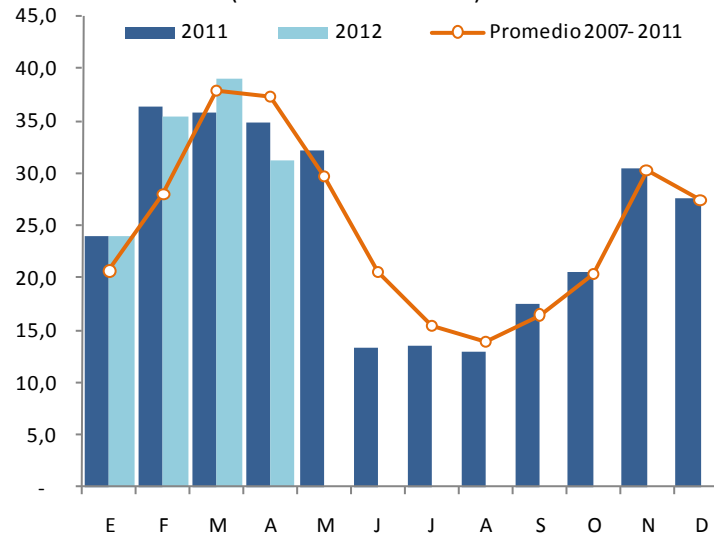
Producción de café

(En miles de toneladas)



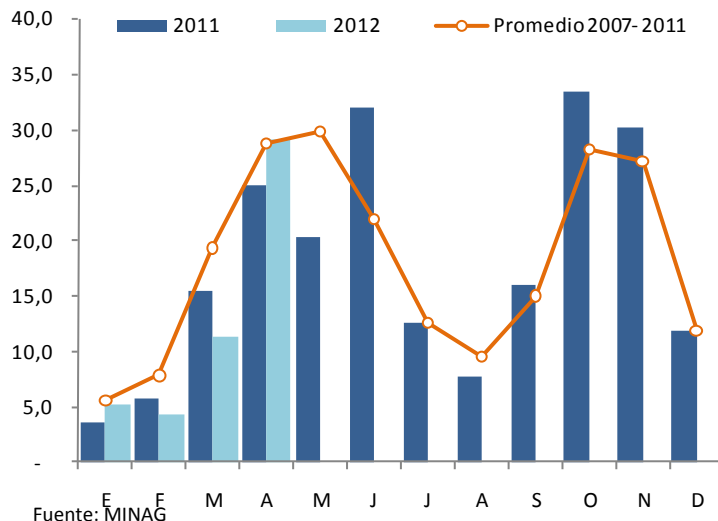
Producción de papa

(En miles de toneladas)



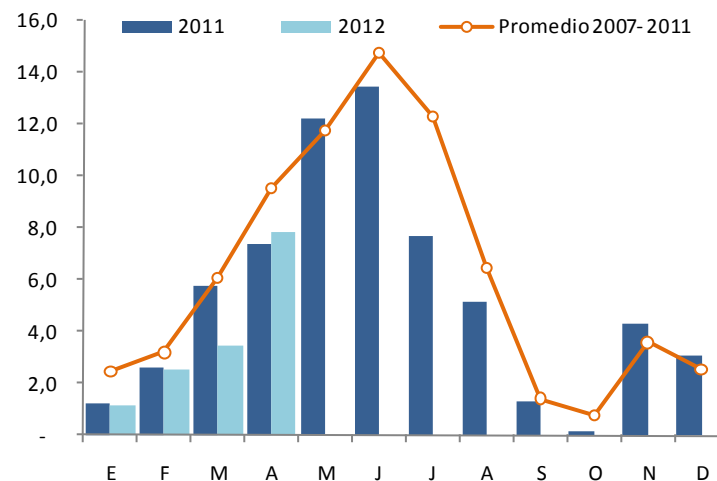
Producción de arroz

(En miles de toneladas)



Producción de maíz amarillo duro

(En miles de toneladas)



Fuente: MINAG

La superficie sembrada, en los nueve primeros meses de la actual campaña agrícola, es 6,9% mayor, respecto a la campaña pasada. Las favorables condiciones hidroclimáticas han favorecido las siembras de maíz amiláceo, frijol grano seco, trigo, arroz, entre otros.

Campaña agrícola - Superficie sembrada 1/ (Hectáreas)

	Campaña agrícola ^{2/}		Variación	
	2010/2011	2011/2012	Absoluta	Porcentual
CULTIVOS TRANSITORIOS	206 907	221 215	14 309	6,9
Arroz	17 272	18 539	1 267	7,3
Cebada	11 693	11 927	234	2,0
Frijol grano seco	16 533	18 025	1 492	9,0
Maíz amarillo duro	19 571	19 768	197	1,0
Maíz amiláceo	38 242	42 643	4 401	11,5
Papa	18 259	18 561	302	1,7
Trigo	29 817	31 101	1 284	4,3
Otros	55 520	60 651	5 132	9,2
CULTIVOS PERMANENTES	1 339	1 384	45	3,4
Café	1 339	1 384	45	3,4
Total	208 246	222 599	14 354	6,9

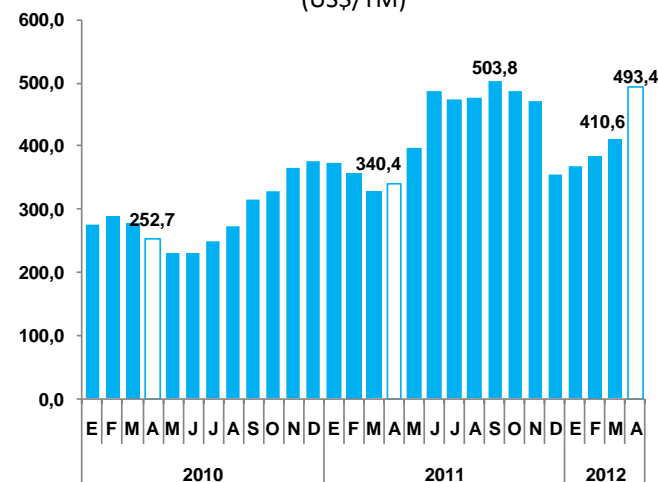
1/ Cifras preliminares.

2/ De agosto a abril.

Fuente: Gerencia Regional de Agricultura- Cajamarca.

Elaboración: BCRP, Sucursal Trujillo. Departamento de Estudios Económicos.

Cotización internacional promedio de la úrea (US\$/TM)



Fuente: World Bank.

En abril, la actividad minera creció 17,7%, interanual debido principalmente a la mayor producción de oro (20,9%) de la empresa Yanacocha. En el primer cuatrimestre del año, el sector acumuló un crecimiento de 22,2% interanual.

Producción Minera ^{1/}

	Estructura Porcentual 2011 ^{2/}	ABRIL			ENERO - ABRIL		
		2012	Var.% anual	Contribución al crecimiento ^{3/}	2011	Var.% anual	Contribución al crecimiento ^{3/}
Oro (Onzas troy)	87,8	156.915	20,9	18,4	615.919	26,8	23,3
Cobre (TMF)	10,6	2.837	-8,2	-0,8	11.390	-13,6	-1,6
Plata (Onzas troy)	1,5	167.395	11,0	0,2	718.902	32,3	0,4
TOTAL ^{2/}	100,0		17,7	17,7		22,2	22,2

1/ Cifras preliminares.

2/ Del VBP en nuevos soles de 1994.

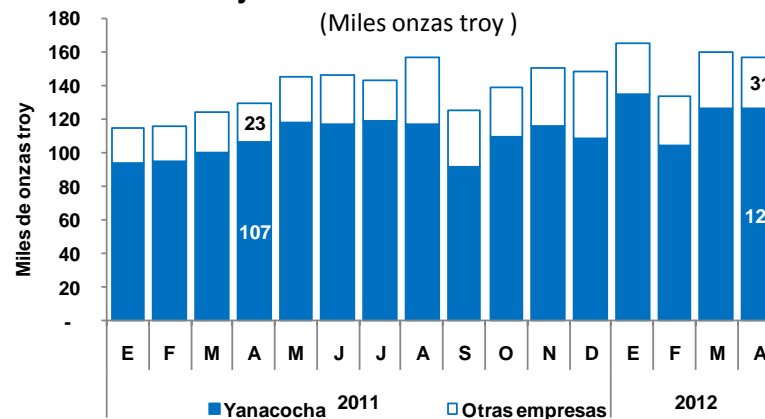
3/ En puntos porcentuales.

Fuente: Ministerio de Energía y Minas.

Elaboración: BCRP, Sucursal Trujillo. Departamento de Estudios Económicos.

Cajamarca: Producción de oro

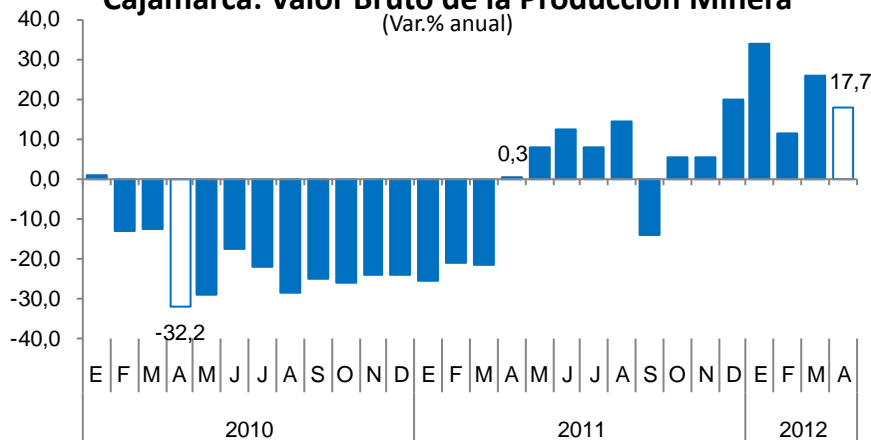
(Miles onzas troy)



Fuentes: MINEM.

Cajamarca: Valor Bruto de la Producción Minera

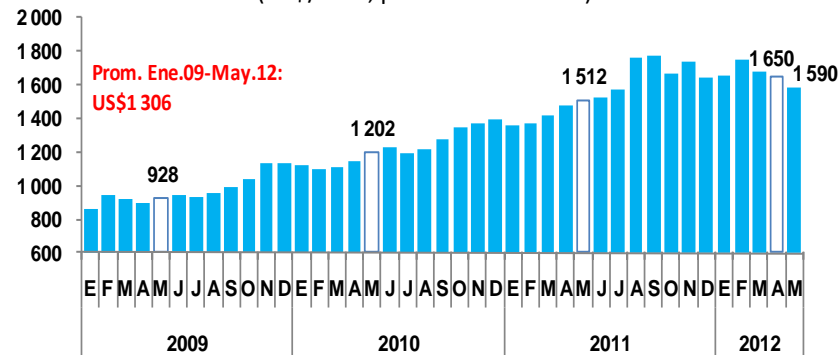
(Var.% anual)



Fuente: BCRP, Sucursal Trujillo. Departamento de Estudios Económicos.

Cotización internacional de oro - LME

(US\$/oz.tr, promedio mensual)



Fuente: London Metal Exchange

En Abril, por cuarto mes consecutivo, la producción industrial registró tasas negativas de crecimiento al contraerse 1,4% interanual debido a la menor producción de oxígeno, productos lácteos y agua de mesa. En los primeros cuatro meses del año, la producción acumuló una caída de 6,3%.

Principales indicadores del sector manufactura 1/

	ABRIL			ENERO - ABRIL		
	2011	2012	Var. %	2011	2012	Var. %
Arroz Pilado (Tm.)	17 545	20 444	16,5	34 844	35 029	0,5
Productos Lácteos (S/.) 3/	2 316 855	1 807 359	-22,0	8 919 797	8 005 662	-10,2
Agua de Mesa (Lts.)	79 600	69 860	-12,2	320 060	320 460	0,1
Oxígeno (m3)	5 017	2 077	-58,6	20 155	7 642	-62,1
Variación del sector 2/			-1,4			-6,3

1/ Cifras preliminares.

2/ Variación en términos reales.

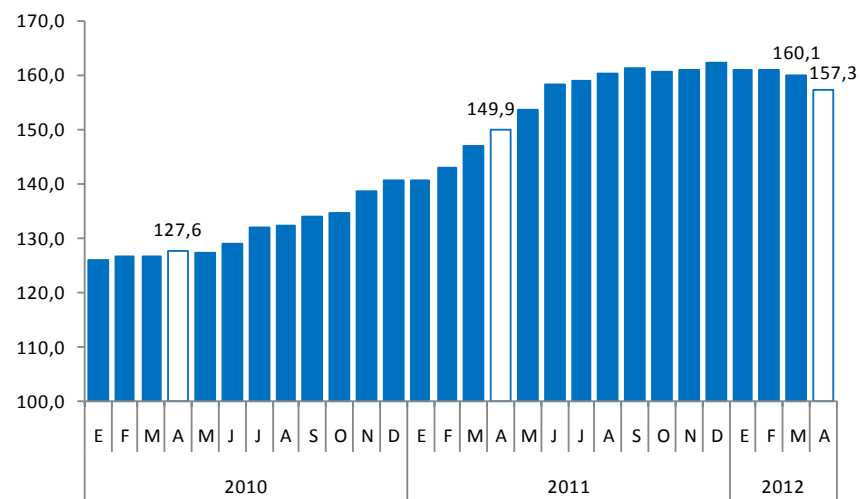
3/ En valores a precios de 1994. Considera queso, mantequilla, y yogurt y manjar blanco.

FUENTE: Dirección Regional de Agricultura y Empresas.

ELABORACIÓN: BCRP, Sucursal Trujillo. Departamento de Estudios Económicos.

Índice de producción de derivados lácteos 1/

(Índice base 2006=100, promedio móvil 12 meses)



1/ A precios de 1994.

Fuente: Empresas.

Elaboración: BCRP, Sucursal Trujillo. Departamento de Estudios Económicos.

En el mes, la construcción mostró signos de recuperación al registrar un crecimiento de 7,8% interanual, luego de haber caído 23,4% en el primer trimestre del año. El avance se sustenta tanto en la mayor inversión pública como privada. En los primeros cuatro meses de 2012 el sector acumuló una caída de 16,7%.

Indicadores del sector construcción

	ABRIL			ENERO - ABRIL		
	2011	2012	Var. %	2011	2012	Var. %
Despacho de cemento (T.	11 401	12 633	10,8	53 688	44 784	-16,6
Venta de concreto (m3)	2 301	1 924	-16,4	10 540	8 660	-17,8
Variación del sector 1/			7,8			-16,7

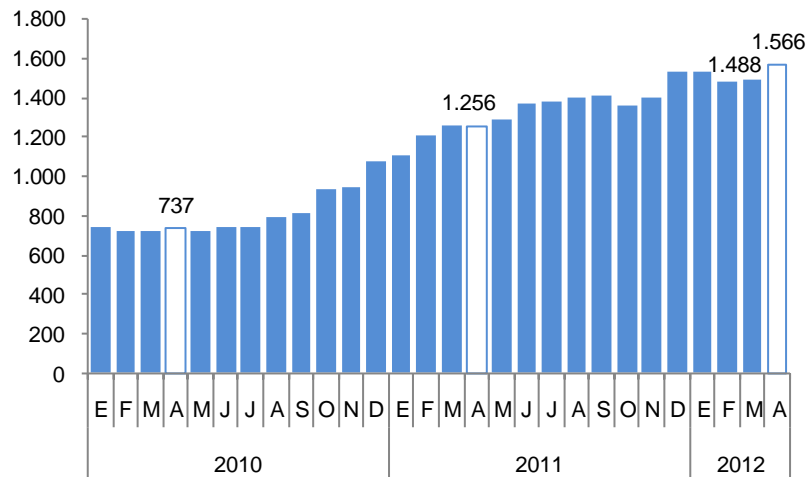
1/ Variación en términos reales.

FUENTE: Empresa Cementos Pacasmayo S.A.A.

ELABORACIÓN: BCRP, Sucursal Trujillo. Departamento de Estudios Económicos.

Cajamarca: Ejecución de la inversión pública no financiera

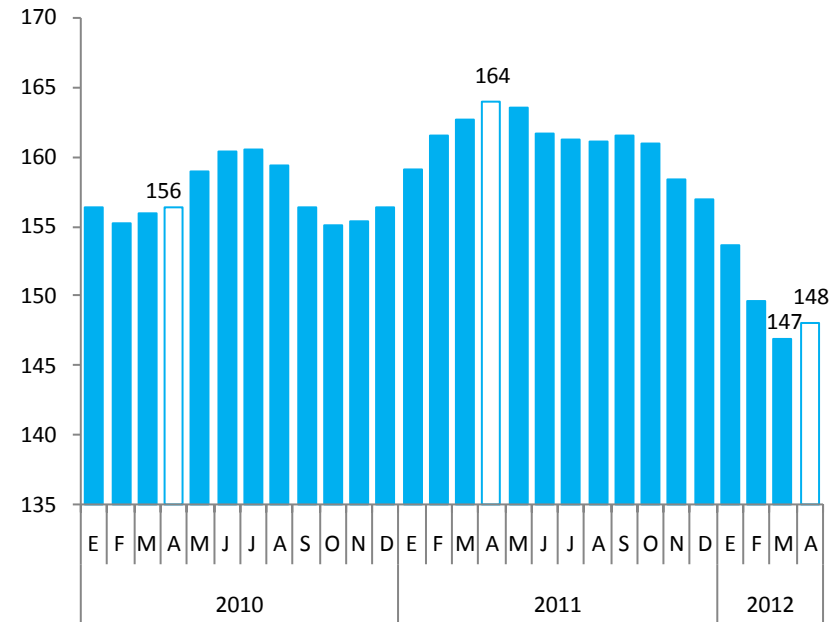
(Millones de nuevos soles de 2009)



Fuente: BCRP-Sucursal Trujillo, en base a información del MEF-SIAF.

Despachos de cemento en Cajamarca

(Acumulado móvil últimos 12 meses, miles de TM)



Fuente: Cementos Pacasmayo S.A.A.

En abril, el Índice de Precios al Consumidor en la ciudad de Cajamarca aumentó 0,72% respecto al mes anterior, con lo cual acumula en los últimos doce meses una variación de 4,63%. Incidió en el mes, el alza de precios en el rubro de *alimentos y bebidas*, básicamente, por factores estacionales.

Ciudad de Cajamarca: Inflación por grandes grupos de consumo, Marzo 2012

	Ponderación 1/	Variación porcentual		
		Mensual	Acumulada 2/	Anualizada 3/
Índice General	100,0	0,72	0,65	4,63
1. Alimentos y Bebidas	40,4	1,51	0,86	7,37
2. Vestido y Calzado	7,3	0,00	0,00	3,06
3. Alquiler de Vivienda, Comb. y Electricidad	8,4	0,01	1,46	2,66
4. Muebles, Enseres y Mant. Viv.	6,2	-0,19	0,06	-0,02
5. Ciudad Salud y Serv. Médicos	3,3	0,00	0,34	-0,63
6. Transportes y Comunicaciones	13,8	0,73	-0,77	4,99
7. Esparc, Divers, Serv. Cult. y Ens.	13,0	-0,11	1,60	0,71
8. Otros Bienes y Servicios	7,8	0,10	1,10	5,42

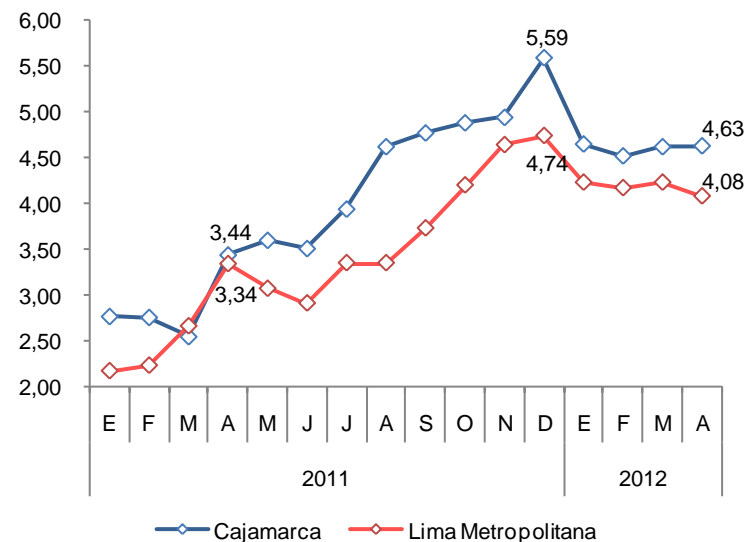
1/ Año Base 2009=100

2/ A abril 2012.

3/ Últimos 12 meses.

Fuente: Instituto Nacional de Estadística e Informática.

Ciudad de Cajamarca: Inflación últimos doce meses (Variación porcentual)



Fuente: Instituto Nacional de Estadística e Informática.

Elaboración: BCRP, Sucursal Trujillo, Departamento de Estudios Económicos.

En la inflación mensual influyó el aumento de precios en el grupo Alimentos y Bebidas (1,51%), principalmente, hortalizas y legumbres (6,44%), carnes y preparados de carnes (6,22%) y tubérculos y raíces (5,19%), básicamente, por factores estacionales. En hortalizas, sobresale el incremento de 11,4% en el precio de la cebolla roja; en carnes, destacan los incrementos de precios en carnes de cerdo (14,8%), huevos (8,8%) y carne de pollo (3,8%).

En abril el crédito creció 13,3% interanual. El avance se explica principalmente por el mayor dinamismo tanto de las empresas bancarias como no bancarias. El crédito en moneda nacional aumentó 14,7% y en dólares, 3,9%. El grado de dolarización fue de 12,2% y la tasa de morosidad, 3%.

Crédito Directo del Sistema Financiero

	Estructura % Abril 2012	Abril 2012 (Millones de S/.)	Var.% real anual	Contribución al crecimiento 1/
Banco de la Nación	5,1	94	4,3	0,2
Empresas bancarias 2/	56,2	1 037	16,0	8,8
Instituciones no bancarias	38,7	713	10,8	4,3
Cajas municipales	20,9	385	9,2	2,0
Cajas rurales	6,1	112	0,1	0,0
Edpymes	0,9	17	-36,8	-0,6
Financieras	10,8	199	31,5	2,9
TOTAL	100,0	1 844	13,3	13,3
En moneda nacional	87,8	1 619	14,7	12,8
En moneda extranjera	12,2	224	3,9	0,5

1/ En puntos porcentuales.

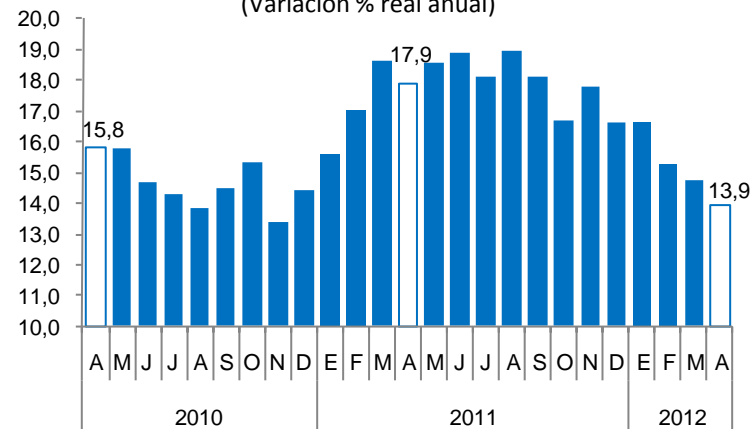
2/ Incluye Agrobanco.

FUENTE: Superintendencia de Banca, Seguros y AFP (SBS).

ELABORACION: BCRP - Sucursal Trujillo. Departamento de Estudios Económicos.

Evolución del crédito de la banca múltiple + instituciones no bancarias 1/

(Variación % real anual)



1/ No incluye Agrobanco, ni Banco de la Nación.

Fuente: SBS

▪ En el departamento, 26 empresas otorgan crédito a hogares y empresas, en donde 5, concentran el 58,1% del mercado. Entre ellas, destacan: BCP (20,6%), BBVA Banco Continental (13,8%), CMAC Piura (10%), Caja Trujillo (7,6%) y Financiera Edyficar (6,1%) .

▪ En abril, la tasa de morosidad crediticia fue de 3%, 0,2 puntos porcentuales menos frente a igual mes de 2011. La morosidad en las empresas bancarias fue de 2,6%; mientras que en las instituciones no bancarias fue 3,9%, correspondiendo a las Edpymes y Cajas Rurales el mayor nivel, con 13,4% y 5%, respectivamente.

Los depósitos en el sistema financiero crecieron en abril a un ritmo de 5,3% interanual, mayor a lo registrado en marzo pasado (2% interanual), sustentado en la mayor contribución de las empresas no bancarias. El grado de dolarización de los depósitos pasó de 29,4% en marzo a 38% en abril.

Depósitos del Sistema Financiero

	Estructura % Abril 2012	Abril 2012 (Millones de S/.)	Var. % real anual	Contribución al Crecimiento 1/
Instituciones bancarias	79,7	969	3,1	2,6
Instituciones no bancarias	20,3	247	14,9	2,8
Cajas municipales	13,5	164	17,5	2,1
Cajas rurales	6,4	78	9,6	0,6
Financieras	0,4	5	19,0	0,1
TOTAL	100,0	1 216	5,3	5,3
Vista	34,0	414	1,0	0,4
Ahorro	37,7	459	3,6	1,4
Aplazos	28,2	344	13,8	3,6
En moneda nacional	62,0	755	16,4	9,2
En moneda extranjera	38,0	462	-8,8	-3,9

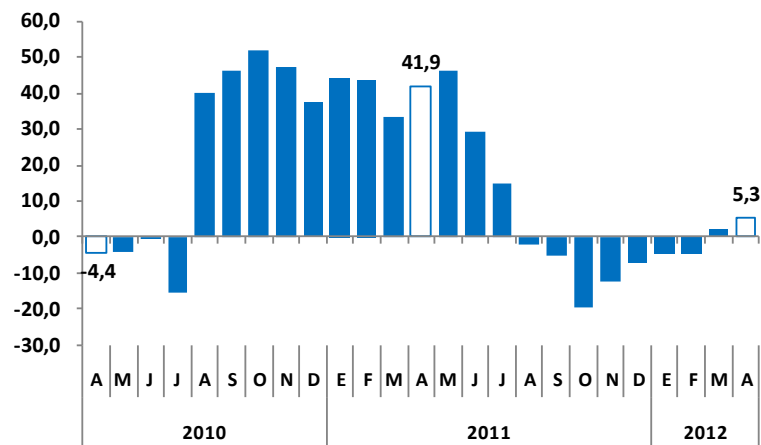
1/ En puntos porcentuales.

FUENTE: Superintendencia de Banca, Seguros y AFP (SBS).

ELABORACION: BCRP - Sucursal Trujillo. Departamento de Estudios Económicos,

▪ En el departamento, 19 empresas captan depósitos de los hogares y empresas, en donde 2, concentran el 59,3% del mercado. Entre ellas: BCP (39,5%) y Scotiabank (19,8%).

Evolución de los ahorros en el sistema financiero (Variación % real anual)



Fuente: SBS.

Algunos hechos de importancia:

- Luego de una inversión de US\$ 8 millones, Hipermercados Metro inauguró su segundo local en la ciudad de Cajamarca, denominada Metro Amazonas.
- Newmont redujo de US\$ 1 500 millones a US\$ 440 millones la inversión estimada para el periodo 2012-2013 en el proyecto minero Conga debido a los conflictos sociales.
- La empresa minera Dorato Resources emitirá acciones por un total de US\$ 1,1 millones, con lo cual buscará financiar el inicio de las exploraciones en el proyecto aurífero Deborah.
- La Municipalidad Provincial de Cajamarca, en convenio con Sedacaj y la minera Yanacocha, invertirá S/. 26 millones en obras de saneamiento y ampliación de reservorios en la mencionada provincia.
- Ante las constantes protestas referentes al proyecto minero Conga, se suspendió la tradicional feria turística del Fongal. Cabe resaltar, que según anuncios de la Cámara de Comercio de Cajamarca, el sector turismo acumula pérdidas por S/. 2 millones en lo que va del año (al 18/06/2012), debido a los conflictos sociales en los que se encuentra la región.

Nota: En base a información pública anunciada en diferentes medios de comunicación.