



BANCO CENTRAL DE RESERVA DEL PERÚ

Cajamarca: Síntesis de la Actividad Económica - Marzo 2012-

**Departamento de Estudios Económicos
Sucursal Trujillo**

Lunes, 21 de mayo de 2012

En el primer trimestre de 2012 el indicador de actividad económica creció 3,2% interanual, principalmente, por la mayor producción en los sectores minería, servicios gubernamentales, electricidad y agua, entre otros. En contraste, se contrajeron los sectores construcción, manufactura y agropecuario.

Indicador de Actividad Económica Regional ^{1/2/}

(Variación porcentual respecto a similar período año anterior)

Sector	Ponderación 3/	ENERO - MARZO 2012	
		Var.%	Contribución 4/
Agropecuario	21,5	-0,7	-0,2
Agrícola		-2,5	
Pecuario		1,9	
Minería	20,2	23,8	4,8
Manufactura	13,7	-8,9	-1,2
Construcción	5,7	-23,4	-1,3
Electricidad y agua	1,8	9,6	0,2
Servicios gubernamentales	8,9	9,3	0,8
Servicios financieros	1,8	7,8	0,1
TOTAL	73,6	3,2	3,2

1/ Es un Indicador parcial de la actividad económica de la región que alcanza una cobertura de 73.6 por ciento del valor agregado bruto de la producción regional según cifras del INEI.

2/ Actualizado con información al 18 de mayo de 2012.

3/ Considera la estructura productiva de la región para el año 2007 según cifras del INEI. En el caso de los servicios financieros se considera como ponderación el promedio nacional para dicho año (1,8 por ciento).

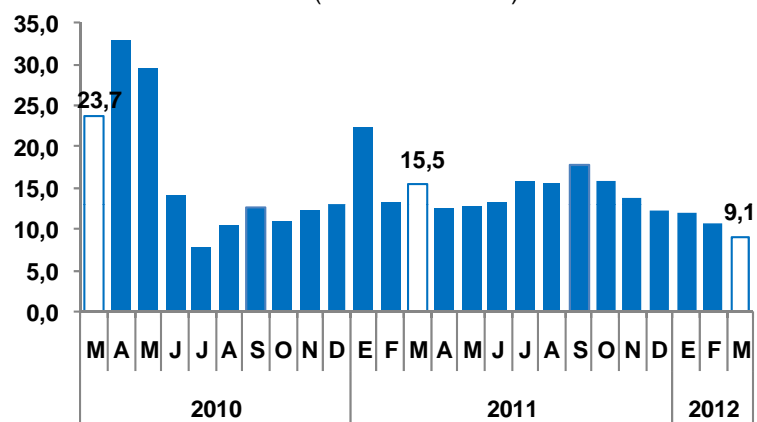
4/ En puntos porcentuales.

FUENTE: MINAG, MINEM, EPS Sedacaj, EPS Maraón, MEF, SBS y Empresas.

ELABORACIÓN: BCRP, Sucursal Trujillo. Departamento de Estudios Económicos.

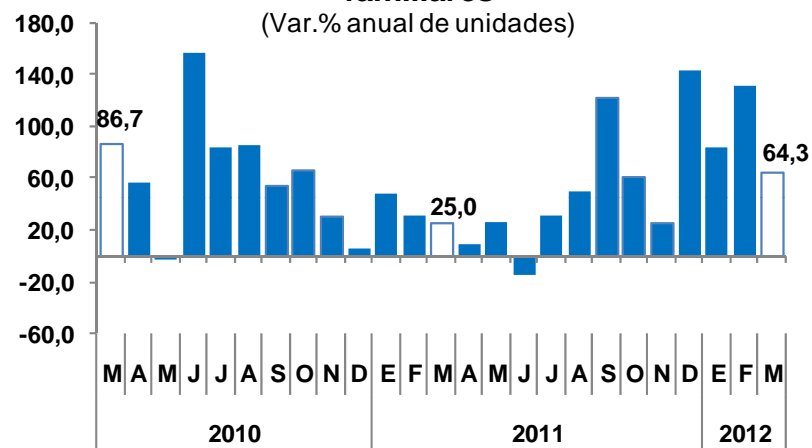
Indicadores de consumo privado, como el crédito personal y la venta de automóviles nuevos, continuaron en su senda expansiva. Sin embargo, el primero registra una desaceleración por sexto mes consecutivo.

Crédito a Personas Naturales ^{1/2/}
(Var.% real anual)



1/ Considera crédito de consumo e hipotecario.
2/ Incluye personas jurídicas sin fines de lucro.
FUENTE: SBS

Venta de automóviles ligeros nuevos familiares
(Var.% anual de unidades)



FUENTE: ARAPER.

El crédito a personas naturales creció 9,1% interanual, en términos reales. La expansión se sustenta en el crecimiento del crédito hipotecario (20,5%) y de consumo (5,7%).

En tanto, las ventas de automóviles nuevos familiares (autos - station wagon, van familiar multipropósito y camionetas SUV) sumaron en marzo 115 unidades con una expansión interanual de 64,3%. En el primer trimestre, se vendieron 358 unidades, 90,4% más frente a similar periodo de 2011.

En marzo la actividad agropecuaria disminuyó 4,8% interanual, principalmente, por la menor producción de café, arroz, maíz amarillo duro, carne de vacuno, maíz choclo, entre otros. En el primer trimestre del año la producción se contrajo 0,7% interanual.

Producción de principales productos agropecuarios ^{1/}

(Miles de toneladas)

	Estructura Porcentual 2011 ^{2/}	MARZO		ENERO - MARZO			
		Var.% anual	Contribución al crecimiento	2010	2011	Var.% anual	Contribución al crecimiento
PRODUCCIÓN AGRÍCOLA	64,3	-6,7	-4,4			-2,5	-1,5
Orientada al mercado externo y agroindustria ^{2/}	16,2	-17,6	-2,1			-16,1	-0,9
Café	14,3	-13,1	-1,3	3,7	3,2	-13,1	-0,5
Maíz amarillo duro	1,9	-40,1	-0,8	9,6	7,2	-25,4	-0,3
Orientada al mercado interno ^{2/}	48,1	-4,2	-2,2			-1,2	-0,6
Papa	8,8	9,0	1,1	96,2	98,6	2,5	0,3
Arroz cáscara	5,6	-27,1	-1,3	24,7	20,8	-15,7	-0,5
Yuca	2,3	-16,0	-0,3	25,6	23,3	-8,8	-0,3
Alfalfa	2,1	13,6	0,3	39,8	45,1	13,4	0,3
Maíz amiláceo	1,5	-56,2	-0,1	0,2	0,1	-48,9	0,0
Frijol grano seco	0,0	7,0	0,0	0,1	0,1	19,3	0,0
Arveja grano verde	0,0	11,5	0,2	4,2	4,5	7,9	0,1
Maíz choclo	0,0	-9,0	-0,4	17,2	15,2	-11,3	-0,3
Trigo	1,1	17,6	0,0	0,3	0,3	1,6	0,0
Arveja grano seco	1,2	-74,8	0,0	0,0	0,0	-57,8	0,0
PRODUCCIÓN PECUARIA	35,7	-1,2	-0,4			1,9	0,8
Carne de vacuno ^{3/}	18,7	-2,1	-0,4	13,8	14,0	1,0	0,1
Leche	11,5	2,7	0,3	77,2	81,5	5,6	0,7
Carne de porcino ^{3/}	1,7	-8,0	-0,1	1,7	1,7	-0,5	-0,1
Carne de ovino ^{3/}	1,4	-10,8	-0,2	1,0	1,0	-7,6	-0,1
SECTOR AGROPECUARIO	100,0	-4,8	-4,8			-0,7	-0,7

1/ Cifras preliminares.

2/ VBP en nuevos soles a precios de 1994.

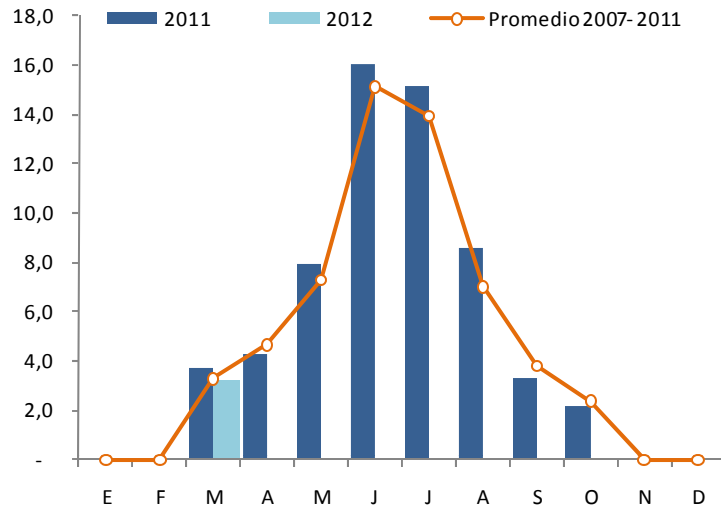
3/ Peso de animales en pie.

FUENTE: Ministerio de Agricultura - OIA

ELABORACION: BCRP, Sucursal Trujillo. Departamento de Estudios Económicos.

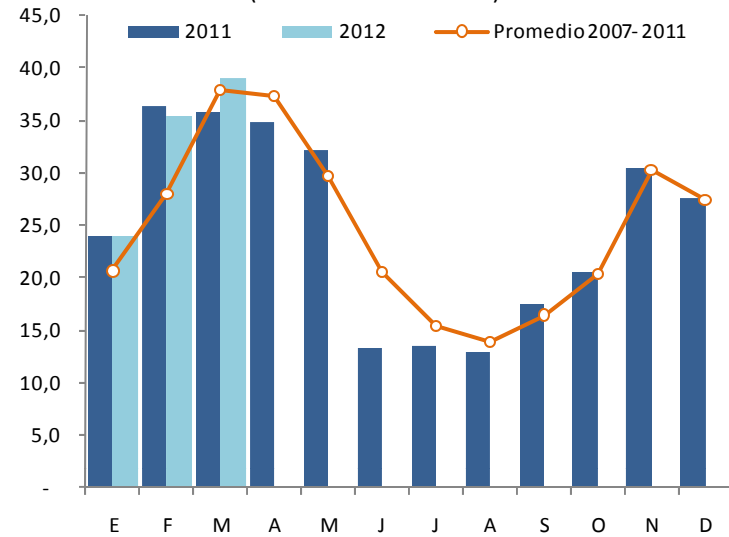
Producción de café

(En miles de toneladas)



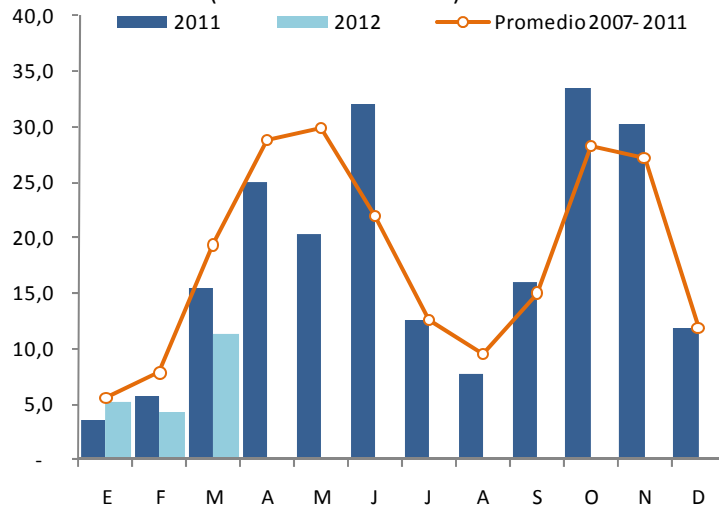
Producción de papa

(En miles de toneladas)



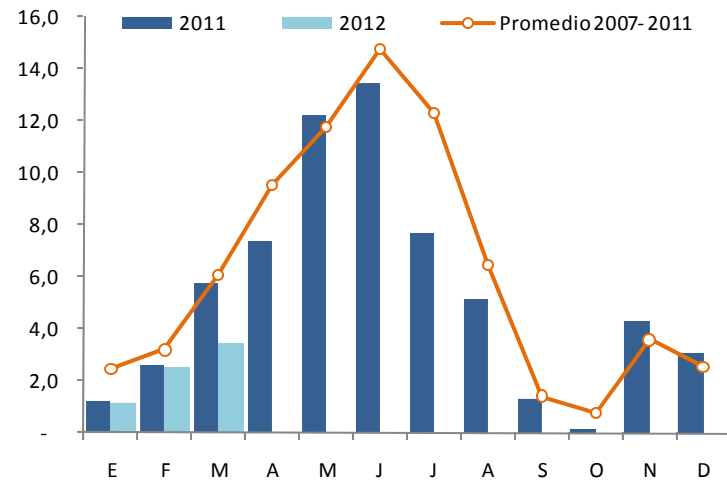
Producción de arroz

(En miles de toneladas)



Producción de maíz amarillo duro

(En miles de toneladas)



Fuente: MINAG

La superficie sembrada, en los ocho primeros meses de la actual campaña agrícola, es 7,6% mayor respecto a la campaña pasada. Las favorables condiciones hidroclimáticas han beneficiado las siembras de maíz amiláceo, frijol grano seco, trigo, cebada, entre otros.

Campaña agrícola - Superficie sembrada 1/ (Hectáreas)

	Campaña agrícola ^{2/}		Variación	
	2010/2011	2011/2012	Absoluta	Porcentual
CULTIVOS TRANSITORIOS	191 330	206 090	14 760	7,7
Arroz	15 288	15 275	- 14	-0,1
Cebada	10 827	11 662	835	7,7
Frijol grano seco	15 548	17 768	2 220	14,3
Maíz amarillo duro	19 002	19 466	464	2,4
Maíz amiláceo	38 241	42 643	4 402	11,5
Papa	16 750	17 186	436	2,6
Trigo	28 043	29 867	1 824	6,5
Otros	47 631	52 223	4 592	9,6
CULTIVOS PERMANENTES	1 339	1 294	- 45	-3,4
Café	1 339	1 294	- 45	-3,4
Total	192 669	207 384	14 715	7,6

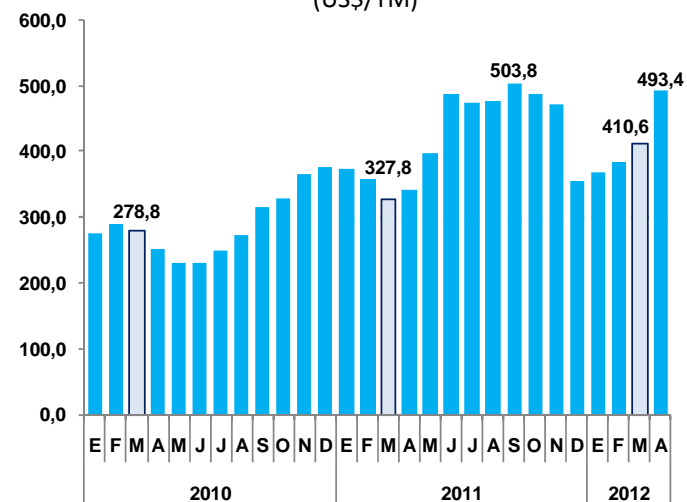
1/ Cifras preliminares.

2/ De agosto a marzo.

Fuente: Gerencia Regional de Agricultura- Cajamarca.

Elaboración: BCRP, Sucursal Trujillo. Departamento de Estudios Económicos.

Cotización internacional promedio de la úrea (US\$/TM)



Fuente: World Bank.

En marzo la actividad minera creció 25,9% interanual debido principalmente a la mayor producción de oro (28,1%), especialmente de la empresa Yanacocha. En el primer trimestre de 2012 el sector acumuló un crecimiento de 23,8% interanual.

Producción Minera ^{1/}

	Estructura Porcentual 2011 ^{2/}	MARZO			ENERO - MARZO		
		2012	Var.% anual	Contribución al crecimiento ^{3/}	2011	Var.% anual	Contribución al crecimiento ^{3/}
Oro (Onzas troy)	87,8	159.834	28,1	24,5	459.004	29,0	25,1
Cobre (TMF)	10,6	3.572	7,0	0,8	8.554	-15,2	-1,8
Plata (Onzas troy)	1,5	183.526	51,4	0,6	551.507	40,5	0,5
TOTAL ^{2/}	100,0		25,9	25,9		23,8	23,8

^{1/} Cifras preliminares.

^{2/} Del VBP en nuevos soles de 1994.

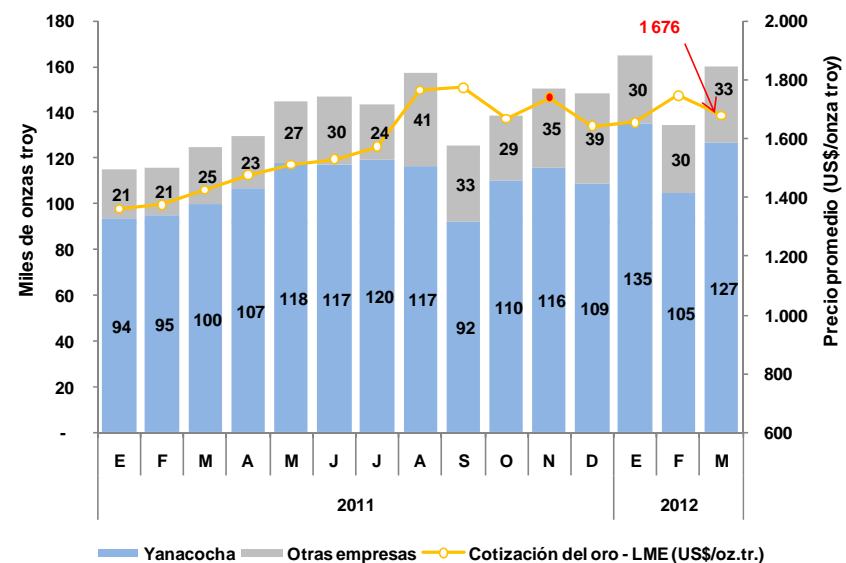
^{3/} En puntos porcentuales.

Fuente: Ministerio de Energía y Minas.

Elaboración: BCRP, Sucursal Trujillo. Departamento de Estudios Económicos.

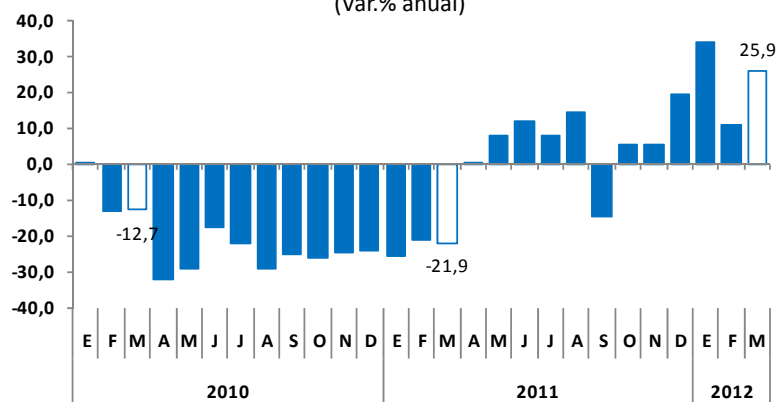
Cajamarca: Producción de oro y cotización internacional (LME)

(Miles onzas troy y US\$/oz.tr.)



Fuentes: MINEM, London Metal Exchange (LME).

Evolución del Valor Bruto de la Producción Minera (Var.% anual)



En marzo la manufactura se contrajo 13,2%, en términos interanuales, por la menor producción de oxígeno, arroz pilado y productos lácteos. En el primer trimestre del año la producción se contrajo 8,9% interanual.

Principales indicadores del sector manufactura ^{1/}

	MARZO			ENERO - MARZO		
	2011	2012	Var. %	2011	2012	Var. %
Arroz Pilado (Tm.)	10 836	7 902	-27,1	17 299	14 585	-15,7
Productos Lácteos (S/.) ^{2/}	2 527 588	2 387 313	-5,5	6 602 942	6 198 303	-6,1
Agua de Mesa (Lts.)	71 000	127 580	79,7	240 460	250 600	4,2
Oxígeno (m3)	5 087	1 764	-65,3	15 138	5 293	-65,0
Variación del sector ^{3/}			-13,2			-8,9

1/ Cifras preliminares.

2/ En valores a precios de 1994. Considera queso, mantequilla, yogurt y manjar blanco.

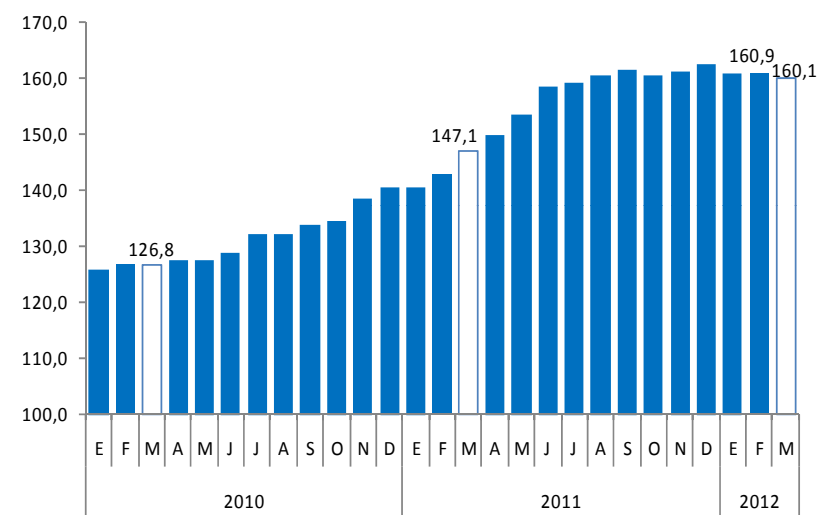
3/ Variación en términos reales.

FUENTE: Dirección Regional de Agricultura y Empresas.

ELABORACION: BCRP, Sucursal Trujillo. Departamento de Estudios Económicos.

Índice de producción de derivados lácteos ^{1/}

(Índice base 2006=100, promedio móvil 12 meses)



1/ A precios de 1994.

Fuente: Empresas.

Elaboración: BCRP, Sucursal Trujillo. Departamento de Estudios Económicos.

La construcción se redujo 21,2% interanual en marzo, por la menor ejecución de obras privadas y la caída de la inversión pública del gobierno regional. En el primer trimestre, la producción acumuló una caída interanual de 23,4%.

Indicadores del sector construcción

	MARZO			ENERO - MARZO		
	2011	2012	Var. % 1/	2011	2012	Var. % 1/
Despacho de cemento (T.m.)	14 372	11 645	-19,0	42 287	32 151	-24,0
Venta de concreto (m3)	3 310	2 082	-37,1	8 239	6 736	-18,2
Variación del sector 1/			-21,2			-23,4

1/ Variación en términos reales.

FUENTE: Empresa Cementos Pacasmayo S.A.A.

ELABORACIÓN: BCRP, Sucursal Trujillo. Departamento de Estudios Económicos.

Cajamarca: Ejecución financiera de la inversión pública

(Millones de nuevos soles)

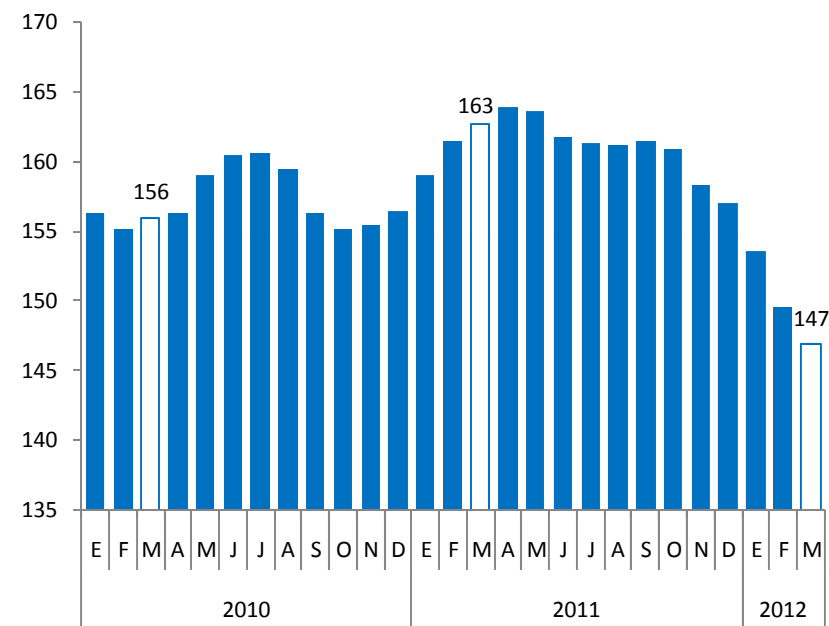
	MARZO			ENERO - MARZO		
	2011	2012	Var.% 1/	2011	2012	Var.% 1/
Gobierno Nacional	25,8	29,6	10,0	115,7	86,1	-28,6
Gobierno Regional	44,9	32,4	-30,8	124,3	64,5	-50,2
Gobiernos locales	33,0	49,9	44,9	55,5	110,6	91,2
Total	103,7	111,8	3,5	295,5	261,2	-15,2

1/ Variación porcentual en términos reales.

Fuente: Ministerio de Economía y Finanzas.

Despachos de cemento en Cajamarca

(Acumulado móvil últimos 12 meses, miles de TM)



Fuente: Cementos Pacasmayo S.A.A.

En marzo el crédito creció 14,1% interanual debido principalmente al mayor dinamismo tanto de las empresas bancarias como de las no bancarias. El crédito en moneda nacional aumentó 15% y en dólares lo hizo en 8,3%. El grado de dolarización es de 12,5% y la tasa de morosidad de 2,9%.

Crédito Directo del Sistema Financiero

	Estructura % Marzo 2012	Marzo 2012 (Millones de S/.)	Var.% real anual	Contribución al crecimiento 1/
Banco de la Nación	5,1	94	5,0	0,3
Empresas bancarias 2/	56,3	1 026	17,0	9,3
Instituciones no bancarias	38,5	703	11,5	4,5
Cajas municipales	20,9	381	8,9	2,0
Cajas rurales	6,0	110	-0,5	0,0
Edpymes	0,9	17	-37,4	-0,6
Financieras	10,7	195	36,3	3,2
TOTAL	100,0	1 823	14,1	14,1
En moneda nacional	87,5	1 595	15,0	13,0
En moneda extranjera	12,5	228	8,3	1,1

1/ En puntos porcentuales.

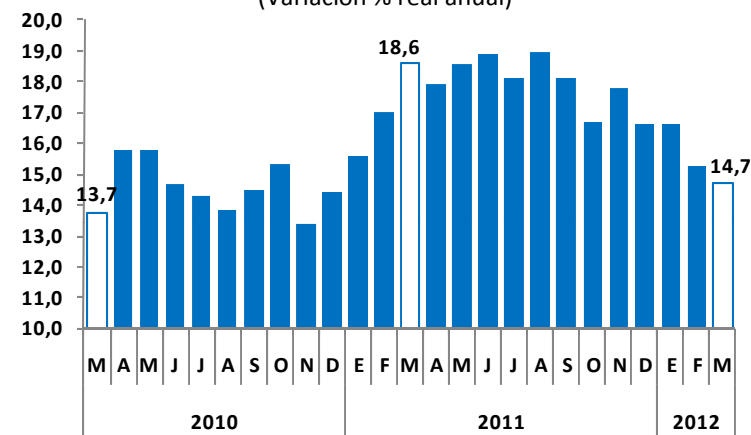
2/ Incluye Agrobanco.

FUENTE: Superintendencia de Banca, Seguros y AFP (SBS).

ELABORACION: BCRP - Sucursal Trujillo. Departamento de Estudios Económicos.

Evolución del crédito de la banca múltiple + instituciones no bancarias 1/

(Variación % real anual)



1/ No incluye Agrobanco, ni Banco de la Nación.

Fuente: SBS

▪ En el departamento, de las 26 empresas que otorgan crédito a hogares y empresas, 5 concentran el 57,8% del mercado. Entre ellas, destacan: BCP (20,5%), BBVA Banco Continental (13,7%), CMAC Piura (10%), Caja Trujillo (7,6%) y Financiera Edyficar (6%) .

▪ En marzo, la tasa de morosidad crediticia fue de 2,9%, inferior en 0,4 puntos porcentuales frente a igual mes de 2011. La morosidad en las empresas bancarias fue de 2,3%; mientras que en las instituciones no bancarias, 4,0%, correspondiendo a las Edpymes y Cajas Rurales los mayores niveles con 14,8% y 4,9%, respectivamente.

Los depósitos en el sistema financiero crecieron 2% interanual, revirtiendo el resultado de febrero (-4,9% interanual), por las mayores captaciones de las empresas no bancarias (12,3%), particularmente cajas municipales. Los depósitos de ahorro se incrementaron notablemente en los últimos doce meses (27,9%). El grado de dolarización de los depósitos se redujo de 30,5% en febrero a 29,4% en marzo.

Depósitos del Sistema Financiero

	Estructura % Marzo 2012	Marzo 2012 (Millones de S/.)	Var. % real anual	Contribución al Crecimiento 1/
Instituciones bancarias	78,4	896	-0,5	-0,4
Instituciones no bancarias	21,6	246	12,3	2,4
Cajas municipales	14,5	165	15,1	1,9
Cajas rurales	6,7	76	6,5	0,4
Financieras	0,4	5	14,2	0,1
TOTAL	100,0	1 143	2,0	2,0
Vista	25,4	291	-30,6	-11,4
Ahorro	44,6	510	27,9	9,9
Aplazos	30,0	342	13,0	3,5
En moneda nacional	70,6	806	31,0	17,0
En moneda extranjera	29,4	336	-33,4	-15,0

1/ En puntos porcentuales.

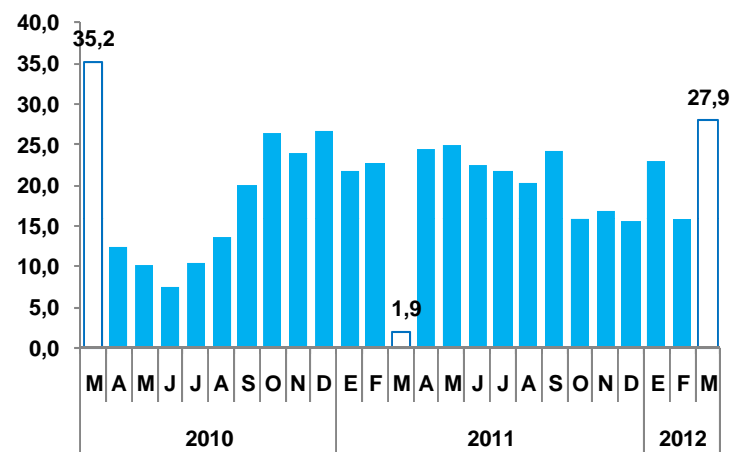
FUENTE: Superintendencia de Banca, Seguros y AFP (SBS).

ELABORACION: BCRP - Sucursal Trujillo. Departamento de Estudios Económicos.

▪ En el departamento, 19 empresas captan depósitos de los hogares y empresas, dentro de las cuales 5 concentran el 80,5% del mercado: BCP (37,7%), Scotiabank (18,5%), BBVA Banco Continental (9,8%), CMAC Piura (8,7%) y CRAC Cajamarca (5,8%).

Evolución de los ahorros en el sistema financiero

(Variación % real anual)



Fuente: SBS.

En marzo el Índice de Precios al Consumidor en la ciudad de Cajamarca aumentó 0,26% respecto al mes anterior; acumulando, en los últimos doce meses, una variación de 4,62%. La inflación mensual se explica, básicamente, por el incremento de precios de los servicios de enseñanza y alimentos consumidos fuera del hogar.

Ciudad de Cajamarca: Inflación por grandes grupos de consumo, Marzo 2012

	Ponderación 1/	Variación porcentual		
		Mensual	Acumulada 2/	Anualizada 3/
Índice General	100,0	0,26	-0,06	4,62
1. Alimentos y Bebidas	40,5	0,38	-0,65	6,29
2. Vestido y Calzado	6,9	0,13	0,00	3,06
3. Alquiler de Vivienda, Comb. y Electricidad	7,8	0,11	1,45	3,25
4. Muebles, Enseres y Mant. Viv.	5,3	0,29	0,25	0,11
5. Cuidad Salud y Serv. Médicos	3,8	-0,06	0,34	-0,63
6. Transportes y Comunicaciones	16,2	-0,45	-1,48	7,02
7. Esparc, Divers, Serv. Cult. y Ens.	12,6	1,15	1,72	0,74
8. Otros Bienes y Servicios	6,9	-0,06	0,99	6,71

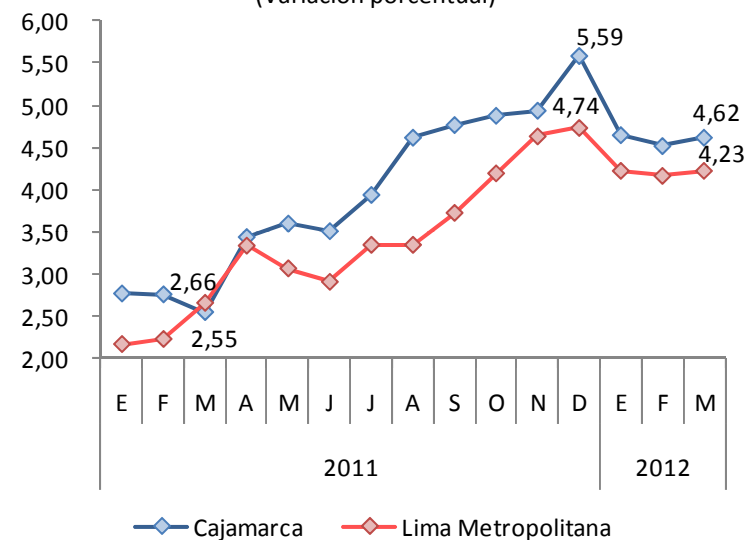
1/ Año Base 2009=100.

2/ A marzo 2012.

3/ Últimos 12 meses.

Fuente: Instituto Nacional de Estadística e Informática.

Ciudad de Cajamarca: Inflación últimos doce meses (Variación porcentual)



Fuente: Instituto Nacional de Estadística e Informática.

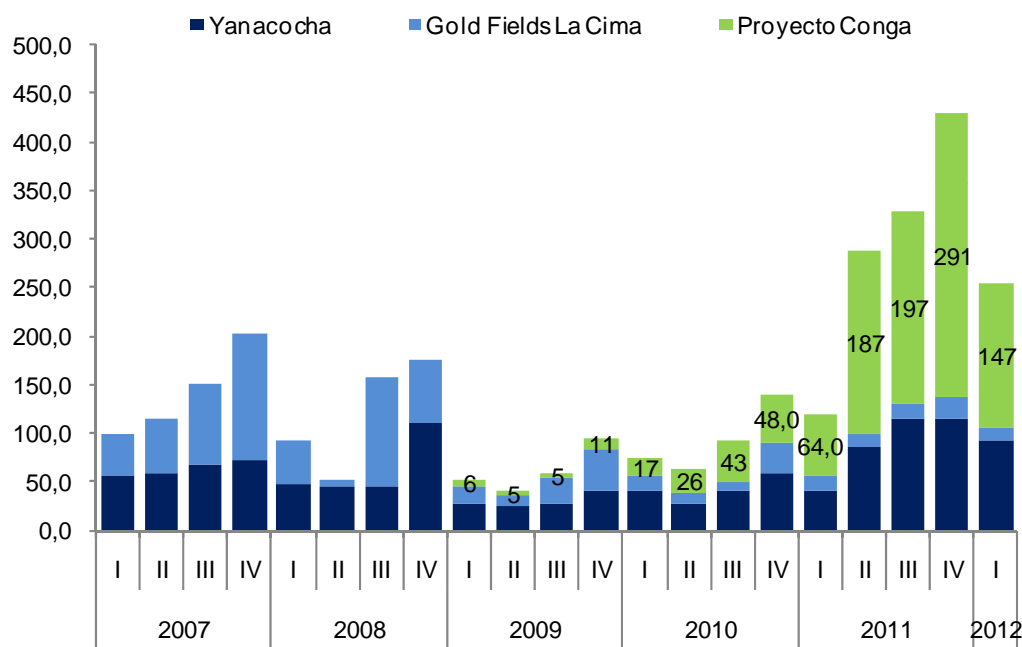
Elaboración: BCRP, Sucursal Trujillo, Departamento de Estudios Económicos.

En la inflación mensual (0,26%), destacan el incremento de precios en los grupos Esparcimiento, Diversión y Servicios Culturales (1,15%) y en Alimentos y Bebidas (0,38%). En el primer grupo, incidió el aumento de 2,2% del sub-grupo Servicios de Enseñanza, principalmente, por el concepto de matrículas, sustentado en el reinicio tanto de las actividades escolares como universitarias.

Para el caso de alimentos y bebidas, el incremento provino del subgrupo alimentos y bebidas consumidas fuera del hogar (2,7%) a diferencia del subgrupo Alimentos y bebidas consumidas dentro del hogar, que registró una caída de 0,39%, principalmente, por los menores precios en tubérculos y raíces (-11,45%), frutas (-2,48%) pan y cereales (-1,64%) y pescados y mariscos (-1,07%).

La inversión de las principales empresas mineras ascendió a US\$ 253,2 millones durante el primer trimestre del año, 111,1% más respecto a igual trimestre de 2011. En el proyecto Conga, la multinacional Newmont ha desembolsado US\$ 1 047 millones entre el primer trimestre de 2009 y el primer trimestre de 2012.

Cajamarca: Inversión de principales empresas mineras
(Millones de US\$)



Fuente: Newmont - Regional Operating Statistics Report y Superintendencia de Mercado de Valores.
Elaboración: BCRP, Sucursal Trujillo. Departamento de Estudios Económicos.

Algunos hechos de importancia:

- La minera canadiense **Dorato Resources**, inició este mes el primer programa de exploración para la búsqueda de mineralización de oro, plata y cobre, en la provincia de Cajamarca.
- Con una inversión de S/. 70 millones, **PROVIAS Nacional** está construyendo las carreteras Sinmimache-Puente Techil, Santo Domingo-Pinpingos y Sókota-San Luis de la Lúcumá, dentro de la provincia de Cutervo, cuyo avance es de 60%.
- Luego de una inversión de US\$ 10 millones, la tienda **Metro** logró su expansión hacia el formato de hipermercado, triplicando el área total de 1,9 a 6 mil m². El nuevo formato se encuentra operativo desde mediados de marzo del presente año.
- La **Municipalidad Distrital de Lajas** (provincia de Chota), en convenio con el **Ministerio de Vivienda, Construcción y Saneamiento**, invertirá un total de S/. 6,5 millones en la implementación de 2 proyectos de agua y desagüe en esta localidad. Se estima que las obras iniciarán en el segundo semestre del presente año.
- Con una inversión de S/. 14,6 millones, el **Ministerio de Agricultura** iniciará, en mayo, la construcción de 58 reservorios en los distritos de Celendín y San Miguel, generando una capacidad de almacenamiento de 89 mil m³, beneficiando a 2 671 familias y la irrigación de 3 400 hectáreas de cultivo.
- El **Gobierno Regional de Cajamarca**, en convenio con **PROVIAS Nacional**, lanzó la convocatoria a licitación pública para la construcción del segundo tramo de la carretera Cajamarca-Celendín, la cual implica el asfaltado de 26 kilómetros con una inversión total estimada de S/. 62,5 millones, del cual S/. 23 millones será financiada por el Gobierno Regional.