



BANCO CENTRAL DE RESERVA DEL PERÚ

# Cajamarca: Síntesis de la Actividad Económica - Enero 2012-

**Departamento de Estudios Económicos  
Sucursal Trujillo**

*Lunes, 26 de marzo de 2012*

En enero 2012, el indicador de actividad económica creció 6,8%, principalmente, por la mayor producción en los sectores minería, agropecuario, servicios gubernamentales, entre otros. En contraste, se contrajeron los sectores construcción y manufactura.

### Indicador de Actividad Económica Regional <sup>1/2/</sup>

(Variación porcentual respecto a similar período año anterior)

Sector	Ponderación 3/	ENERO 2012	
		Var.%	Contribución 4/
<b>Agropecuario</b>	21,5	5,2	1,1
Agrícola		7,0	
Pecuario		3,4	
<b>Minería</b>	20,2	34,0	6,9
<b>Manufactura</b>	13,7	-5,0	-0,7
<b>Construcción</b>	5,7	-22,1	-1,3
<b>Electricidad y agua</b>	1,8	11,6	0,2
<b>Servicios gubernamentales</b>	8,9	5,1	0,5
<b>Servicios financieros</b>	1,8	7,5	0,1
<b>TOTAL</b>	<b>73,6</b>	<b>6,8</b>	<b>6,8</b>

1/ Es un Indicador parcial de la actividad económica de la región que alcanza una cobertura de 73.6 por ciento del valor agregado bruto de la producción regional según cifras del INEI.

2/ Actualizado con información al 19 de marzo de 2012.

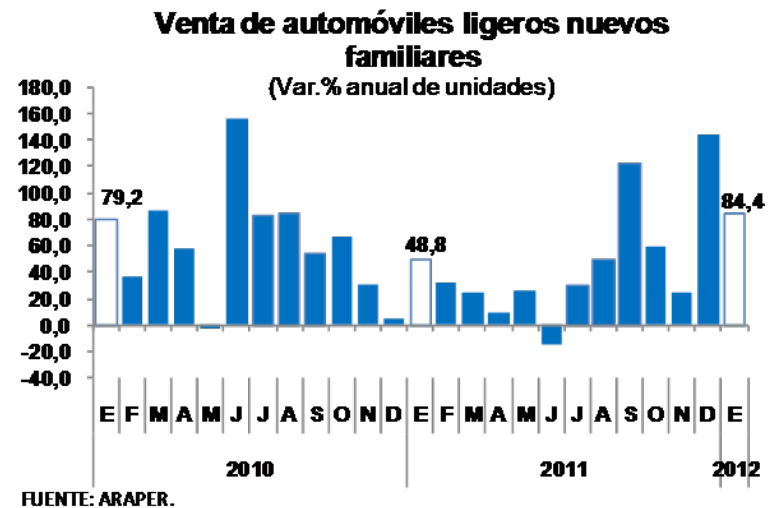
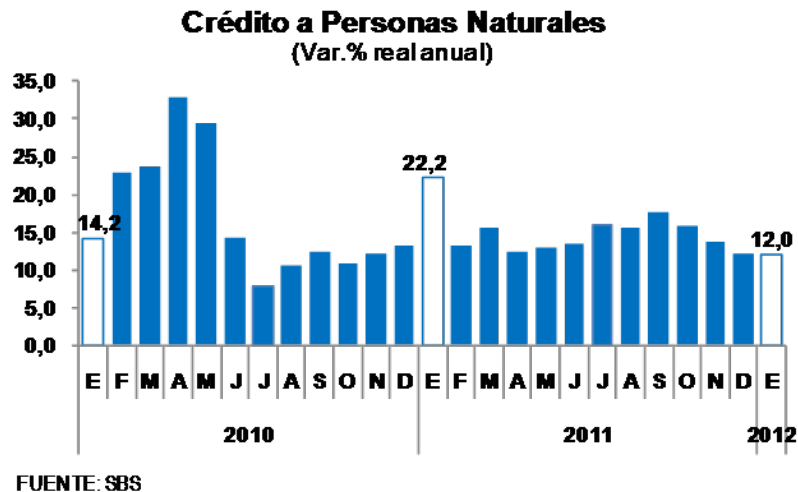
3/ Considera la estructura productiva de la región para el año 2007 según cifras del INEI. En el caso de los servicios financieros se considera como ponderación el promedio nacional para dicho año (1,8 por ciento).

4/ En puntos porcentuales.

FUENTE: MINAG, MINEM, EPS Sedacaj, EPS Marañón, MEF, SBS y Empresas.

ELABORACIÓN: BCRP, Sucursal Trujillo. Departamento de Estudios Económicos.

Indicadores de consumo privado, como el crédito personal y de automóviles nuevos, continuaron en su senda expansiva.



El crédito personal, en términos reales, creció 12% interanual, el nivel más bajo desde diciembre de 2010 (13,1%), por una desaceleración del crédito de consumo, por cuarto mes consecutivo, hasta alcanzar un crecimiento interanual de 7,6%. Por el contrario, el crédito hipotecario se expandió 28,8% interanual.

En el mes, las ventas de automóviles nuevos familiares (autos - station wagon, van familiar multipropósito y camionetas SUV) ascendieron a 118 unidades, lo que significó un incremento de 84,4 % interanual.

En enero, la actividad agropecuaria creció 5,2% interanual, principalmente, por la mayor contribución de la producción de papa, alfalfa, leche, arroz carne de vacuno, entre otros.

## Producción de principales productos agropecuarios <sup>1/</sup>

	Estructura Porcentual 2011 <sup>2/</sup>	ENERO	
		Var.% anual	Contribución al crecimiento
<b>PRODUCCIÓN AGRÍCOLA</b>	<b>64,2</b>	<b>7,0</b>	<b>3,6</b>
<b>Orientada al mercado externo y agroindustria <sup>2/</sup></b>	<b>16,1</b>	<b>-6,7</b>	<b>0,0</b>
Café	14,1	-	-
Maíz amarillo duro	1,9	-6,7	0,0
<b>Orientada al mercado interno <sup>2/</sup></b>	<b>48,2</b>	<b>7,2</b>	<b>3,7</b>
Papa	8,8	10,5	1,2
Arroz cáscara	5,6	41,4	0,6
Yuca	2,3	3,3	0,1
Alfalfa	2,1	44,7	1,1
Maíz amiláceo	1,5	33,3	0,0
Frijol grano seco	1,4	-	-
Arveja grano verde	0,9	31,1	0,1
Maíz choclo	1,0	-2,7	0,0
Trigo	1,1	-	-
Arveja grano seco	1,2	-	-
<b>PRODUCCIÓN PECUARIA</b>	<b>35,8</b>	<b>3,4</b>	<b>1,6</b>
Carne de vacuno <sup>3/</sup>	18,7	1,6	0,4
Leche	11,5	5,8	0,9
Carne de porcino <sup>3/</sup>	1,7	-2,6	-0,1
Carne de ovino <sup>3/</sup>	1,4	-7,0	-0,1
<b>SECTOR AGROPECUARIO</b>	<b>100,0</b>	<b>5,2</b>	<b>5,2</b>

1/ Cifras preliminares.

2/ VBP en nuevos soles a precios de 1994.

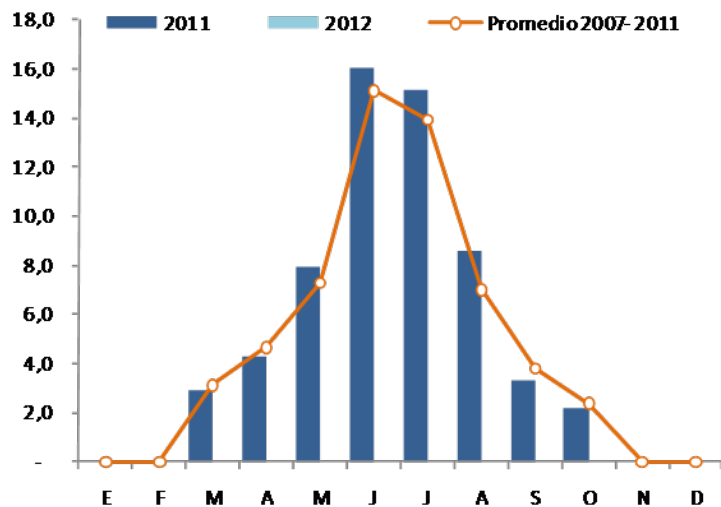
3/ Peso de animales en pie.

FUENTE: Ministerio de Agricultura - OIA

ELABORACIÓN: BCRP, Sucursal Trujillo. Departamento de Estudios Económicos.

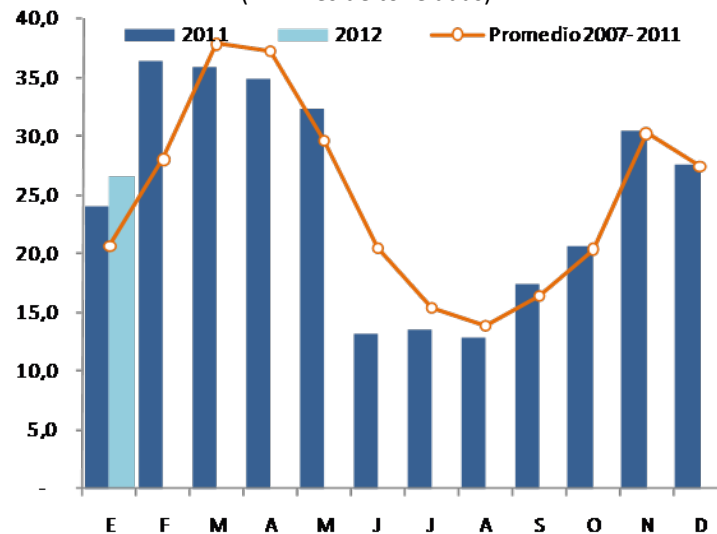
### Producción de café

(En miles de toneladas)



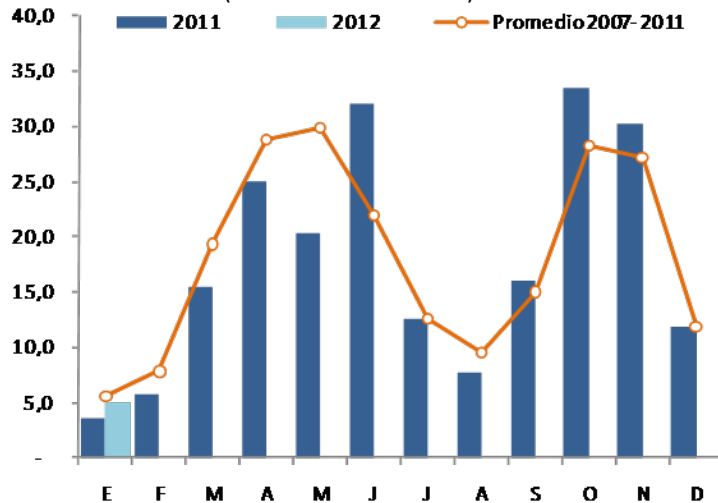
### Producción de papa

(En miles de toneladas)



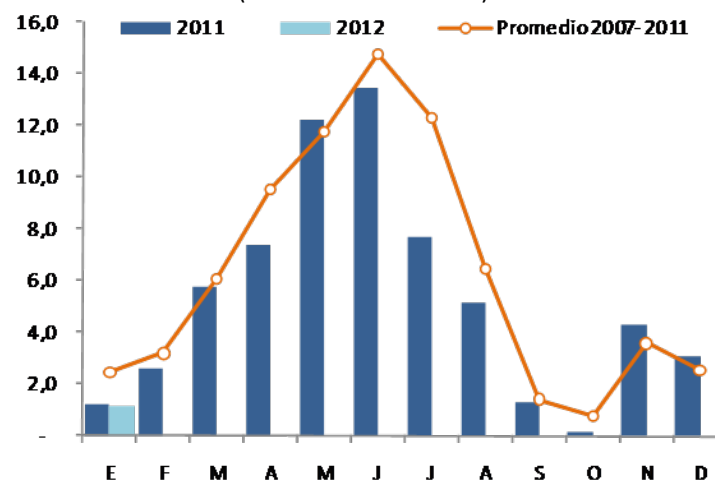
### Producción de arroz

(En miles de toneladas)



### Producción de maíz amarillo duro

(En miles de toneladas)



Fuente: MINAG

La superficie sembrada, en los seis primeros meses de la actual campaña agrícola, es 7,3% mayor, respecto a la campaña pasada. Las favorables condiciones hidroclimáticas han favorecido las mayores siembras de maíz amiláceo, frijol grano seco, trigo y arroz, entre otros.

### Campaña agrícola - Superficie sembrada 1/ (Hectáreas)

	Campaña agrícola <sup>2/</sup>		Variación	
	2010/2011	2011/2012	Absoluta	Porcentual
<b>CULTIVOS TRANSITORIOS</b>	<b>148 862</b>	<b>159 859</b>	<b>10 998</b>	<b>7,4</b>
Arroz	13 805	15 086	1 281	9,3
Cebada	6 876	6 753	- 123	-1,8
Frijol grano seco	13 787	18 012	4 225	30,6
Maíz amarillo duro	16 262	15 365	- 897	-5,5
Maíz amiláceo	37 892	47 390	9 498	25,1
Papa	14 716	15 414	698	4,7
Trigo	11 343	12 791	1 448	12,8
Otros	34 181	29 049	-5 132	-15,0
<b>CULTIVOS PERMANENTES</b>	<b>418</b>	<b>367</b>	<b>0</b>	<b>-</b>
Café	418	367	0	-
<b>Total</b>	<b>149 280</b>	<b>160 226</b>	<b>10 947</b>	<b>7,3</b>

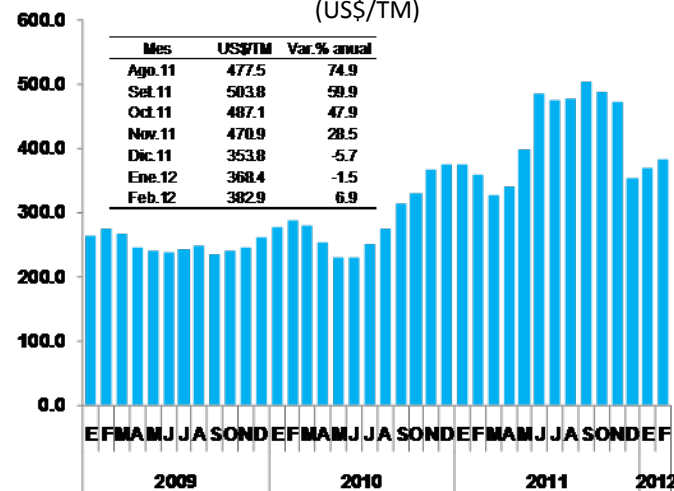
1/ Cifras preliminares.

2/ De agosto a enero.

Fuente: Gerencia Regional de Agricultura- Cajamarca.

Elaboración: BCRP, Sucursal Trujillo. Departamento de Estudios Económicos.

### Cotización internacional promedio de la úrea (US\$/TM)



Fuente: World Bank.

En enero, la actividad minera creció 34%, interanual, el registro más alto desde setiembre de 2009, principalmente, por la mayor producción de oro, la misma que proviene, básicamente, de la empresa Yanacocha (44,3%) y, en menor medida, de la empresa Gold Fields La Cima (7%).

## Producción Minera <sup>1/</sup>

	Estructura Porcentual 2011 <sup>2/</sup>	ENERO		
		2012	Var.% anual	Contribución al crecimiento <sup>3/</sup>
Oro (Onzas troy)	87,8	165.044	43,5	37,1
Cobre (TMF)	10,6	2.631	-28,7	-3,9
Plata (Onzas troy)	1,5	199.682	62,3	0,8
<b>TOTAL <sup>2/</sup></b>	<b>100,0</b>		<b>34,0</b>	<b>34,0</b>

1/ Cifras preliminares.

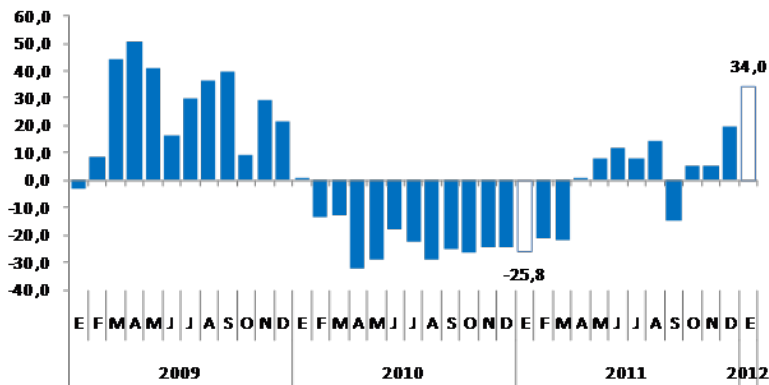
2/ Del VBP en nuevos soles de 1994.

3/ En puntos porcentuales.

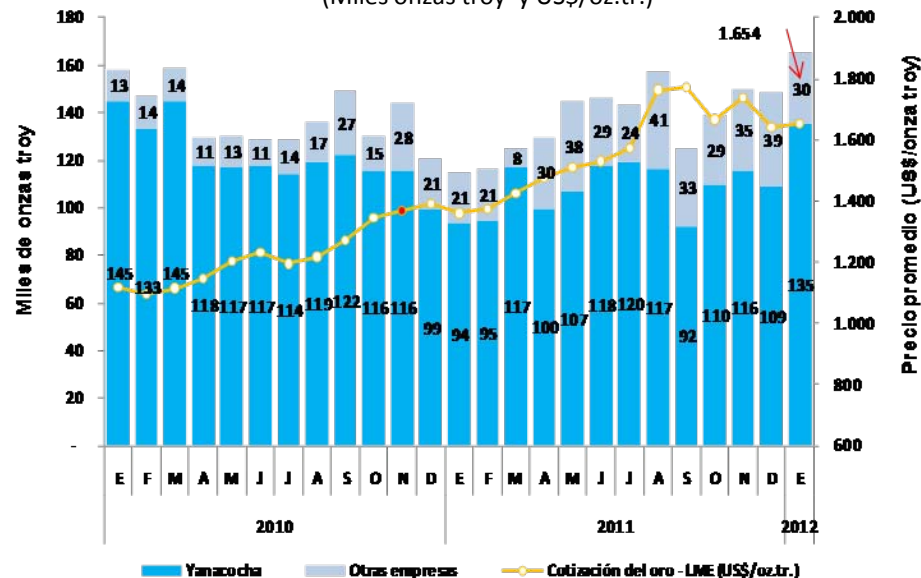
Fuente: Ministerio de Energía y Minas.

Elaboración: BCRP, Sucursal Trujillo. Departamento de Estudios Económicos.

## Evolución del Valor Bruto de la Producción Minera (Var.% anual)



## Cajamarca: Producción de oro y cotización internacional (Miles onzas troy y US\$/oz.tr.)



Fuente: MINEM.

En enero, la manufactura se contrajo 5%, en términos interanuales, por la caída en todas las ramas industriales, con excepción de la industria molinera de arroz que creció 41,3%, por las mayores cosechas en las principales zonas productoras de la región (Jaén y San Ignacio). La industria de agua de mesa, declinó 27,3%; la de productos lácteos, 13,5%; y la industria química básica (oxígeno), 4,9%.

## Principales indicadores del sector manufactura <sup>1/</sup>

	ENERO		
	2011	2012	Var. %
Arroz Pilado (Tm.)	2 480	3 506	41,3
Productos Lácteos (S/.) <sup>3/</sup>	1 924 814	1 664 562	-13,5
Agua de Mesa (Lts.)	87 180	63 420	-27,3
Oxígeno ( m3 )	5 117	4 868	-4,9
<b>Variación del sector <sup>2/</sup></b>			<b>-5,0</b>

1/ Cifras preliminares.  
 2/ Variación en términos reales.  
 3/ En valores a precios de 1994. Considera queso, mantequilla, y yogurt y manjar blanco.  
 FUENTE: Dirección Regional de Agricultura y Empresas.  
 ELABORACIÓN: BCRP, Sucursal Trujillo. Departamento de Estudios Económicos.



En el mes, la construcción se redujo significativamente (-22,1% interanual), por la menor ejecución de obras públicas, particularmente, del Gobierno Regional.

## Indicadores del sector construcción

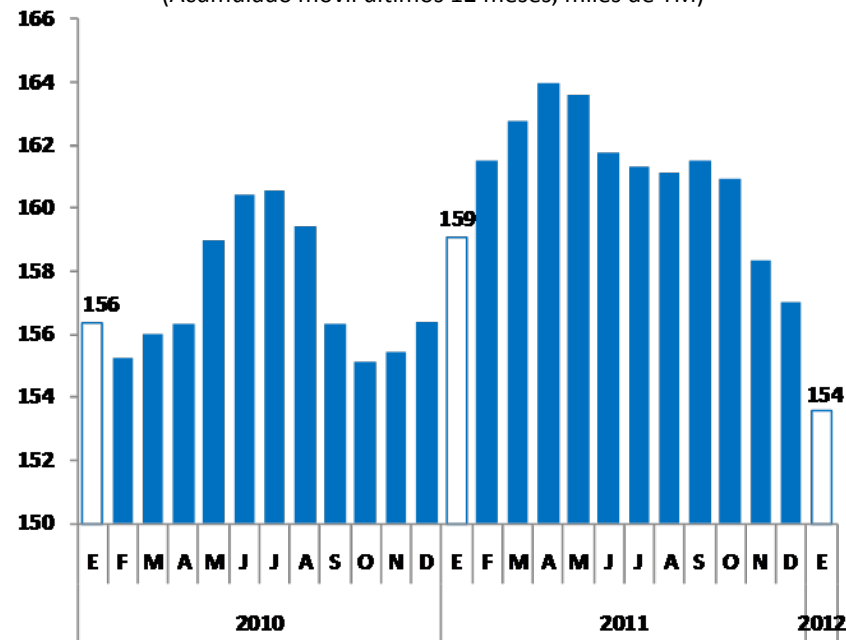
	ENERO		
	2011	2012	Var. %
Despacho de cemento (T.m.)	14 830	11 437	-22,9
Venta de concreto (m3)	2 800	2 356	-15,9
<b>Variación del sector 1/</b>			<b>-22,1</b>

1/ Variación en términos reales.  
 FUENTE: Empresa Cementos Pacasmayo S.A.A.  
 ELABORACIÓN: BCRP, Sucursal Trujillo. Dpto. de Estudios Económicos.

La construcción inició el año con un retroceso de 22,1%, respecto a similar mes del pasado año, por el menor ritmo en la ejecución de proyectos del sector público y a la interrupción de obras vinculadas al proyecto Conga. Por su parte, proyectos privados orientados a la rama inmobiliaria y comercial, dinamizaron su actividad atenuando, en alguna medida, la caída del sector. Entre ellos se tiene la construcción de edificios multifamiliares Gasa II Etapa, Mirador del Qhapac Ñan y Residencial Los Olivos; las tiendas comerciales Metro II y Autonort-Cajamarca.

## Despachos de cemento en Cajamarca

(Acumulado móvil últimos 12 meses, miles de TM)



Fuente: Cementos Pacasmayo S.A.A.

En enero, el crédito creció 16% interanual, principalmente, por el mayor dinamismo de las empresas bancarias. El crédito en moneda nacional aumentó 16,8% y en dólares lo hizo en 11,4%. El grado de dolarización fue 12,7% y la tasa de morosidad, 2,8%.

## Crédito Directo del Sistema Financiero

	Estructura % Enero 2012	Enero 2012 (Millones de S/.)	Var.% real anual	Contribución al crecimiento <sup>1/</sup>
<b>Banco de la Nación</b>	<b>5,3</b>	<b>93</b>	<b>7,7</b>	<b>0,4</b>
<b>Empresas bancarias <sup>2/</sup></b>	<b>56,6</b>	<b>998</b>	<b>19,5</b>	<b>10,7</b>
<b>Instituciones no bancarias</b>	<b>38,2</b>	<b>674</b>	<b>12,5</b>	<b>4,9</b>
Cajas municipales	20,7	365	9,8	2,1
Cajas rurales	6,1	108	1,2	0,1
Edpymes	0,9	17	-39,6	-0,7
Financieras	10,4	184	39,3	3,4
<b>TOTAL</b>	<b>100,0</b>	<b>1 765</b>	<b>16,0</b>	<b>16,0</b>
En moneda nacional	87,3	1 540	16,8	14,5
En moneda extranjera	12,7	225	11,4	1,5

1/ En puntos porcentuales.

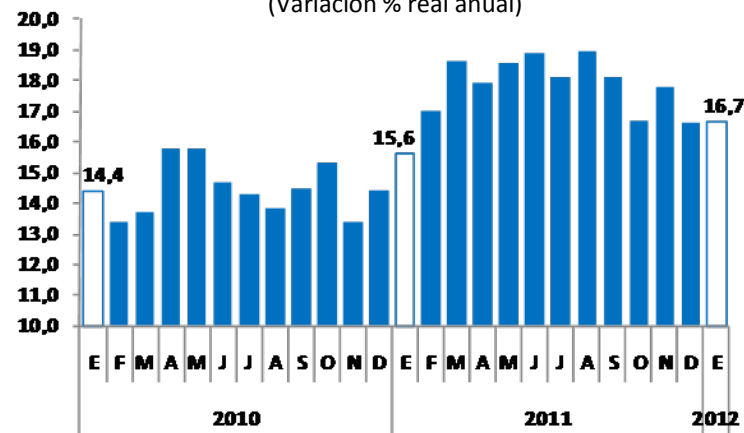
2/ Incluye Agrobanco.

FUENTE: Superintendencia de Banca, Seguros y AFP (SBS).

ELABORACION: BCRP - Sucursal Trujillo. Departamento de Estudios Económicos.

## Evolución del crédito de la banca múltiple + instituciones no bancarias <sup>1/</sup>

(Variación % real anual)



1/ No incluye Agrobanco, ni banco de la Nación.

Fuente: SBS

▪ En el departamento, 26 empresas otorgan crédito a hogares y empresas, en donde 5, concentran el 57,3% del mercado. Entre ellas, destacan: BCP (20,4%), BBVA Banco Continental (13,8%), CMAC Piura (9,8%), Caja Trujillo (7,6%) y Scotiabank (5,7%) .

▪ En enero, la tasa de morosidad crediticia fue de 2,8%, nivel similar a enero de 2011. La morosidad en las empresas bancarias fue de 2,2%; mientras que en las instituciones no bancarias, 4,0%, correspondiendo a las Edpymes y Cajas Rurales el mayor nivel con 14,6% y 4,8%, respectivamente.

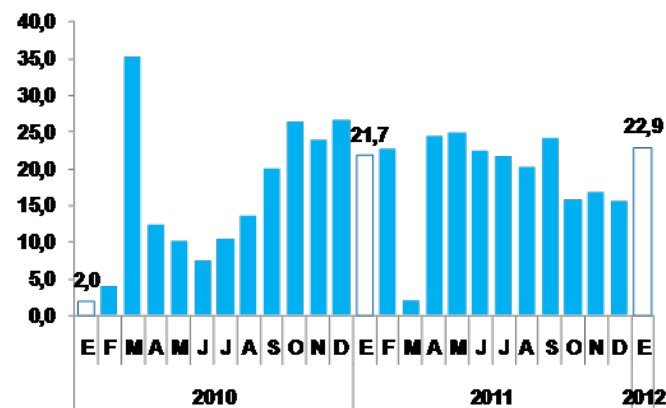
Los depósitos en el sistema financiero declinaron 4,5% interanual, en enero, por las menores captaciones de las empresas bancarias (-8,5%), particularmente, en moneda nacional. El grado de dolarización de los depósitos fue de 30%.

### Depósitos del Sistema Financiero

	Estructura % Enero 2012	Enero 2012 (Millones de S/.)	Var. %real anual	Contribución al Crecimiento <sup>1/</sup>
<b>Instituciones bancarias</b>	<b>75,8</b>	<b>791</b>	<b>-8,5</b>	<b>-6,7</b>
<b>Instituciones no bancarias</b>	<b>24,2</b>	<b>252</b>	<b>10,8</b>	<b>2,3</b>
Cajas municipales	16,4	171	12,7	1,8
Cajas rurales	7,3	76	6,7	0,4
Financieras	0,5	5	10,6	0,0
<b>TOTAL</b>	<b>100,0</b>	<b>1 043</b>	<b>-4,5</b>	<b>-4,5</b>
Vista	23,7	247	-40,0	-15,1
Ahorro	43,3	452	22,9	7,7
Aplazos	33,0	344	10,1	2,9
En moneda nacional	70,0	730	23,1	12,5
En moneda extranjera	30,0	313	-37,2	-17,0

1/ En puntos porcentuales.  
FUENTE: Superintendencia de Banca, Seguros y AFP (SBS).  
ELABORACION: BCRP - Sucursal Trujillo. Departamento de Estudios Económicos.

### Evolución de los ahorros en el sistema financiero (Variación % real anual)



▪ En el departamento, 19 empresas captan depósitos de los hogares y empresas, en donde 5, concentran el 78,4% del mercado. Entre ellas: BCP (36%), Scotiabank (15,4%), BBVA Banco Continental (10,6%), CMAC Piura (10,1%) y CRAC Cajamarca (6,3%).

Fuente: SBS.