



BANCO CENTRAL DE RESERVA DEL PERÚ

# Ancash: Síntesis de la Actividad Económica - Junio 2012-

**Departamento de Estudios Económicos  
Sucursal Trujillo**

*Lunes, 27 de agosto de 2012*

El Indicador de Actividad Económica acumuló una expansión de 2,1%, en los seis primeros meses del año, con relación a similar periodo de 2011. Dicho resultado se explica, principalmente, por el incremento de la producción minera (13,8%), servicios financieros (9,1%), servicios gubernamentales (6,8%) y la actividad agropecuaria (1,9%). Atenuó el aumento, la caída de los sectores construcción (-29,5%), pesca (-27,7%), manufactura (-3,8%) y electricidad y agua (-1,2%).

### Indicador de Actividad Económica Regional <sup>1/2/</sup>

(Variación porcentual respecto a similar periodo año anterior)

Sector	Ponderación 3/	ENERO - JUNIO 2012	
		Var.%	Contribución 4/
<b>Agropecuario</b>	<b>5,9</b>	<b>1,9</b>	<b>0,1</b>
Agrícola		1,5	
Pecuario		2,6	
<b>Pesca</b>	<b>1,8</b>	<b>-27,7</b>	<b>-0,5</b>
<b>Minería</b>	<b>30,2</b>	<b>13,8</b>	<b>4,2</b>
<b>Manufactura</b>	<b>14,7</b>	<b>-3,8</b>	<b>-0,6</b>
Primaria		-11,6	
No primaria		9,7	
<b>Construcción</b>	<b>5,7</b>	<b>-29,5</b>	<b>-1,7</b>
<b>Electricidad y agua</b>	<b>3,4</b>	<b>-1,2</b>	<b>0,0</b>
<b>Servicios gubernamentales</b>	<b>6,1</b>	<b>6,8</b>	<b>0,4</b>
<b>Servicios financieros</b>	<b>1,8</b>	<b>9,1</b>	<b>0,2</b>
<b>TOTAL</b>	<b>69,6</b>	<b>2,1</b>	<b>2,1</b>

1/ Es un indicador parcial de la actividad económica de la región que alcanza una cobertura de 69.6 por ciento del valor agregado bruto de la producción regional según cifras del INEI.

2/ Actualizado con información al 19 de agosto de 2012.

3/ Considera la estructura productiva de la región para el año 2007 según cifras del INEI. En el caso de los servicios financieros se considera como ponderación el promedio nacional para dicho año (1,8 por ciento).

4/ Contribución en puntos porcentuales en el crecimiento.

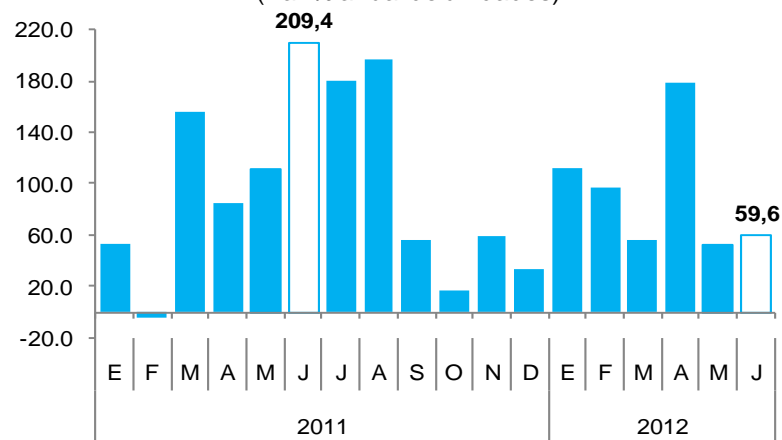
FUENTE: MINAG, Dirección Regional Ministerio de la Producción, MINEM, Seda Chimbote, EPS Chavín, MEF, SBS y Empresas.

ELABORACIÓN: BCRP, Sucursal Trujillo. Departamento de Estudios Económicos.

Por su parte, algunos indicadores de consumo privado continuaron en junio mostrando resultados positivos. La venta de automóviles y el crédito a personas naturales crecieron en 59,6% y 11,7% interanual, respectivamente, en términos reales.

### Venta de automóviles ligeros nuevos familiares

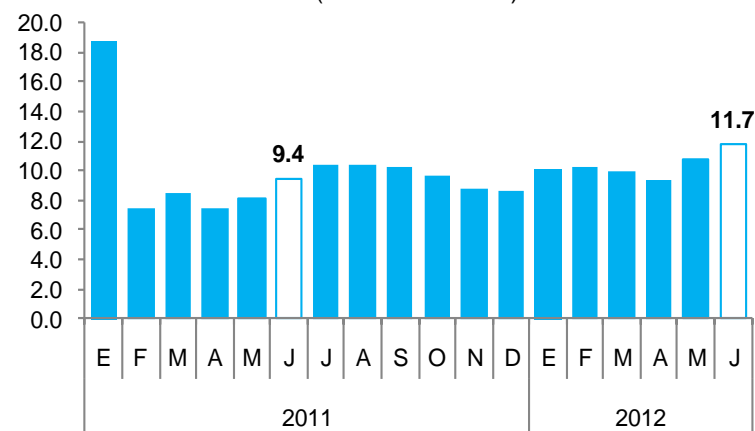
(Var.% anual de unidades)



FUENTE: ARAPER.

### Crédito a Personas Naturales <sup>1/2/</sup>

(Var.% real anual)



1/ Comprende crédito de consumo e hipotecario.

2/ Incluye personas jurídicas sin fines de lucro.

FUENTE: SBS

Las ventas de automóviles nuevos familiares (autos - station wagon, van familiar multipropósito y camionetas SUV), sumaron en junio 158 unidades, 59,6% más, frente a igual mes del pasado año. En el primer semestre del año, las ventas acumularon un total de 641 unidades, 85,3 % por encima de igual periodo de 2011.

En junio, la producción agropecuaria se contrajo 7,4% interanual, principalmente, por la menor producción de caña de azúcar, trigo, maíz amarillo duro, arroz cáscara, frijol grano seco, entre otros. Atenuó la caída la mayor producción de maíz amiláceo, espárrago, papa, alfalfa, maíz choclo, entre otros. En la primera mitad del año, el sector registró una expansión de 1,9% interanual.

### Producción de principales productos agropecuarios <sup>1/</sup>

(En miles de toneladas)

	Estructura Porcentual 2011 <sup>2/</sup>	JUNIO		ENERO - JUNIO			
		Var.% anual	Contribución al crecimiento	2011	2012	Var.% anual	Contribución al crecimiento
<b>PRODUCCIÓN AGRÍCOLA</b>	<b>56,9</b>	<b>-12,1</b>	<b>-7,4</b>			<b>1,5</b>	<b>0,9</b>
<b>Orientada al mercado externo y agroindustria <sup>2/</sup></b>	<b>20,8</b>	<b>-38,5</b>	<b>-7,0</b>			<b>10,7</b>	<b>2,0</b>
Caña de azúcar	8,6	-75,4	-6,6	354,7	338,3	-4,6	-0,4
Maíz amarillo duro	5,8	-21,1	-1,0	24,7	24,3	-1,9	-0,1
Espárrago	4,1	16,5	0,6	9,3	8,8	-5,6	-0,2
Palta	0,9	3,9	0,0	4,5	4,6	1,8	0,0
Algodón rama	1,4	-	-	4,4	9,2	111,9	2,7
<b>Orientada al mercado interno <sup>2/</sup></b>	<b>36,1</b>	<b>-1,0</b>	<b>-0,4</b>			<b>-2,7</b>	<b>-1,1</b>
Papa	7,5	11,3	0,6	88,3	93,6	6,0	0,7
Alfalfa	6,5	8,1	0,5	108,7	113,8	4,8	0,3
Maíz choclo	4,3	6,2	0,4	39,1	36,1	-7,5	-0,4
Arroz	2,5	-59,5	-0,8	36,0	29,7	-17,5	-0,8
Trigo	1,8	-37,1	-1,5	4,1	2,6	-37,1	-0,3
Maíz amiláceo	1,7	11,8	0,8	8,8	8,1	-8,0	-0,2
Camote	1,1	-10,6	-0,1	6,9	6,4	-6,9	0,0
Cebada	0,8	-16,2	-0,2	1,7	1,4	-16,2	0,0
Mango	0,9	-	-	11,0	9,7	-11,9	-0,2
Zapallo	0,7	-51,2	-0,4	8,0	4,9	-39,4	-0,3
Frijol grano seco	0,6	-46,3	-0,8	1,4	0,9	-38,4	-0,2
Arveja grano seco	0,5	-58,5	-0,7	0,6	0,2	-59,8	-0,1
<b>PRODUCCIÓN PECUARIA</b>	<b>43,1</b>	<b>-0,1</b>	<b>-0,1</b>			<b>2,6</b>	<b>1,0</b>
Carne de ave <sup>3/</sup>	20,4	-1,0	-0,2	17,0	18,4	8,3	1,5
Carne de vacuno <sup>3/</sup>	12,6	0,3	0,0	7,4	7,5	1,2	0,1
Huevo	3,0	-1,5	0,0	4,6	3,4	-25,4	-0,8
Carne de ovino <sup>3/</sup>	2,8	-0,6	0,0	1,5	1,5	2,6	0,1
Leche	1,6	7,6	0,1	8,6	9,0	4,5	0,1
<b>SECTOR AGROPECUARIO</b>	<b>100,0</b>	<b>-7,4</b>	<b>-7,4</b>			<b>1,9</b>	<b>1,9</b>

1/ Cifras preliminares.

2/ VBP en nuevos soles a precios de 1994.

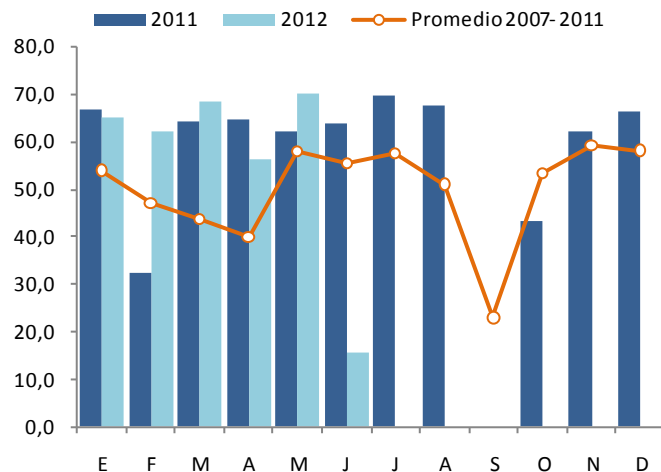
3/ Peso de animales en pie.

FUENTE: Ministerio de Agricultura - OIA

ELABORACIÓN: BCRP, Sucursal Trujillo. Departamento de Estudios Económicos.

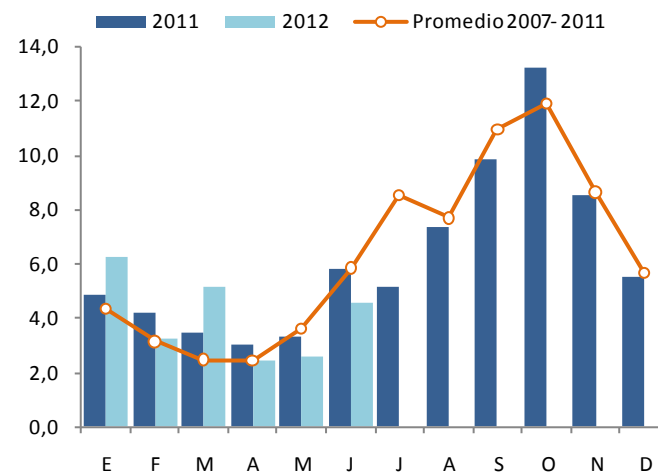
### Producción de caña de azúcar

(En miles de toneladas)



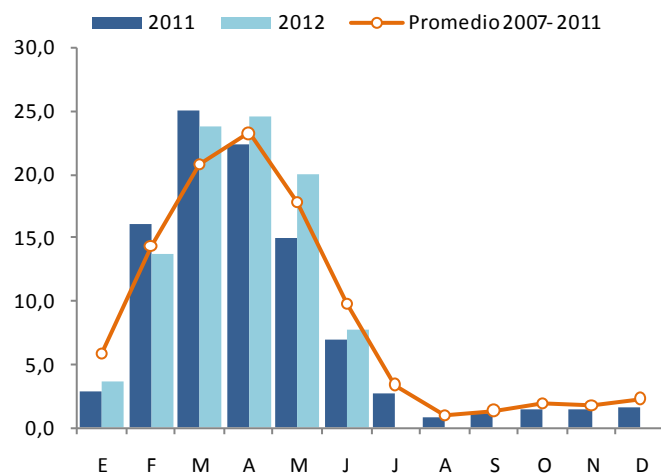
### Producción de maíz amarillo duro

(En miles de toneladas)



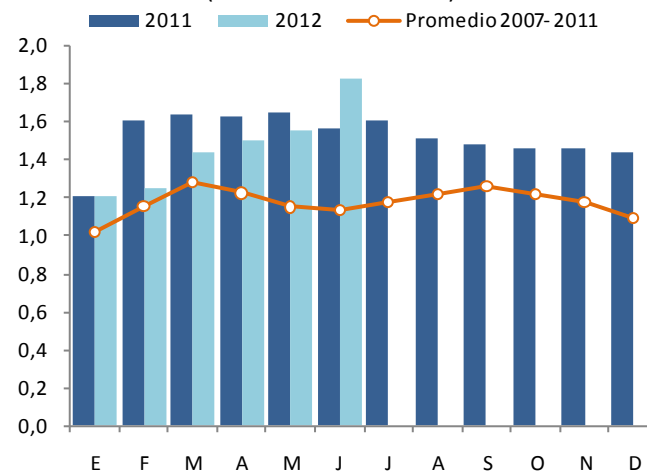
### Producción de papa

(En miles de toneladas)



### Producción de espárrago

(En miles de toneladas)



Fuente: MINAG

Las siembras, a un mes de finalizar la fase de siembras de la campaña agrícola 2011-2012, aumentaron 1,7% interanual, por la ampliación de la superficie agrícola de papa, caña de azúcar, cebada, maíz amarillo duro, entre otros, en un contexto de favorables condiciones hídricas.

### Campaña agrícola - Superficie sembrada 1/ (Hectáreas)

	Campaña agrícola 2/		Variación	
	2010/2011	2011/2012	Absoluta	Porcentual
<b>CULTIVOS TRANSITORIOS</b>	<b>88 269</b>	<b>89 555</b>	<b>1 286</b>	<b>1,5</b>
Algodón	1 130	417	- 713	-63,1
Arroz	4 234	3 626	- 608	-14,4
Cebada	10 529	10 703	174	1,7
Frijol G.S	1 741	1 440	- 301	-17,3
Maíz amarillo duro	13 659	13 807	148	1,1
Maíz amiláceo	10 502	9 854	- 648	-6,2
Papa	9 074	10 397	1 323	14,6
Trigo	19 196	18 260	- 936	-4,9
Otros	18 204	21 051	2 847	15,6
<b>CULTIVOS PERMANENTES</b>	<b>1 005</b>	<b>1 248</b>	<b>244</b>	<b>24,2</b>
Caña de azúcar	1 005	1 248	244	24,2
<b>Total</b>	<b>89 274</b>	<b>90 803</b>	<b>1 530</b>	<b>1,7</b>

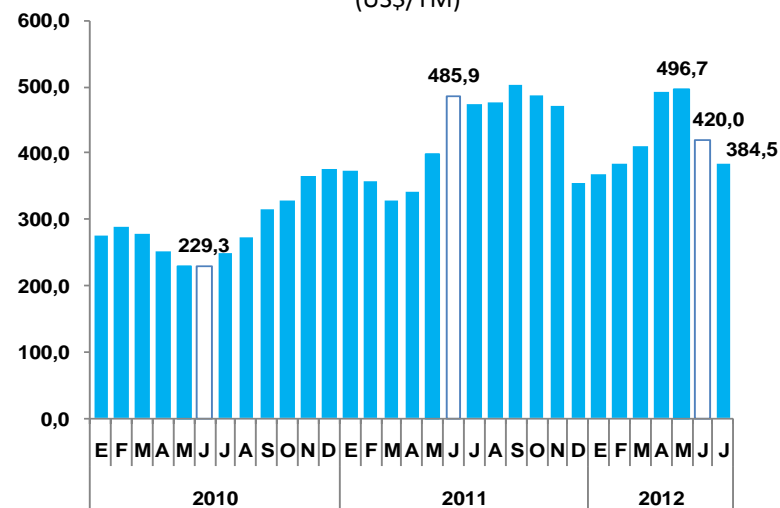
1/ Cifras preliminares.

2/ De agosto a junio.

Fuente: Gerencia Regional de Agricultura- Ancash.

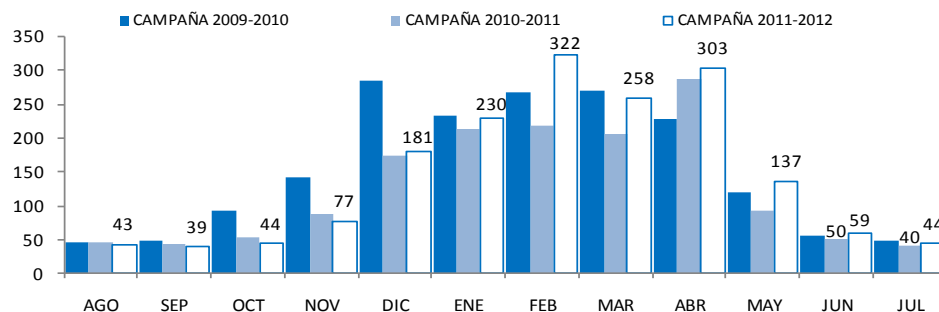
Elaboración: BCRP, Sucursal Trujillo. Departamento de Estudios Económicos.

### Cotización internacional promedio de la úrea (US\$/TM)



Fuente: World Bank.

### Río Santa: Evolución del recurso hídrico , según campaña agrícola (Caudal promedio diario en m³/seg)



Fuente: Gerencia Regional de Agricultura – La Libertad.

La actividad pesquera creció en junio 0,7%, frente a similar mes de 2011. Incidió en el resultado, de un lado, la mayor pesca para consumo humano indirecto (105,4%), particularmente, anchoveta y, de otro lado, la menor pesca para consumo humano directo (-70,2%). La pesca industrial de anchoveta se vio favorecida por la mayor biomasa de la especie que favoreció su extracción, de 154,3 mil Tm. en junio de 2011 a 316,9 mil Tm. en igual mes del presente año.

## Producción pesquera 1/ (En toneladas)

	JUNIO			ENERO - JUNIO		
	2011	2012	Var. % <sup>2/</sup>	2011	2012	Var. % <sup>2/</sup>
<b>Consumo Humano Directo</b>	<b>13 091</b>	<b>4 480</b>	<b>-70,2</b>	<b>112 541</b>	<b>81 388</b>	<b>-35,0</b>
· Desembarque Fresco	1 272	915	-28,1	8 716	7 174	-17,7
· Desembarque Congelado	1 732	1 483	-14,4	19 370	26 292	35,7
· Desembarque Conserva	10 087	2 082	-79,4	84 455	47 922	-43,3
<b>Consumo Humano Indirecto</b>	<b>154 299</b>	<b>316 878</b>	<b>105,4</b>	<b>754 234</b>	<b>684 352</b>	<b>-9,3</b>
· Anchoveta	154 299	316 878	105,4	754 234	684 352	-9,3
<b>TOTAL</b>			<b>0,7</b>			<b>-27,7</b>

1/ Cifras preliminares.

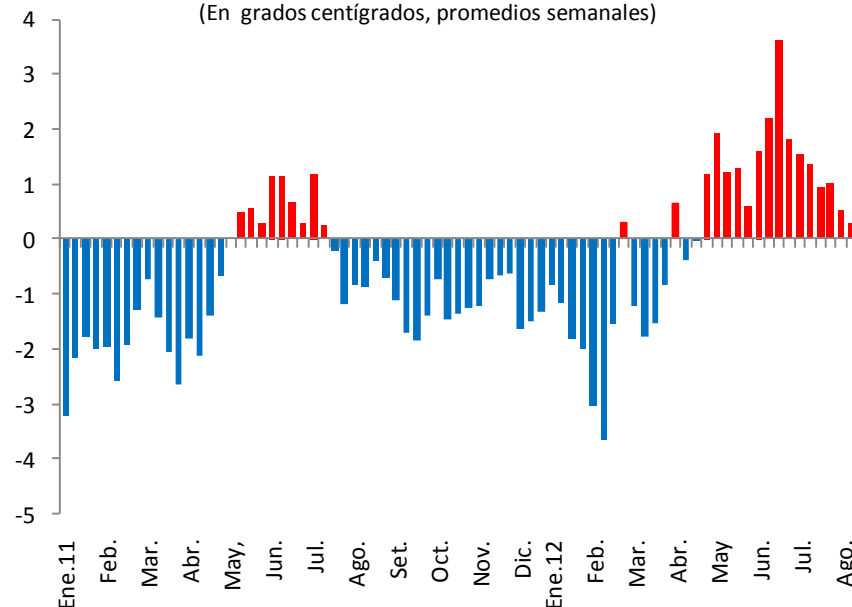
2/ Variación en valores reales.

FUENTE: Ministerio de la Producción, IMARPE - Chimbote.

ELABORACIÓN: BCRP, Sucursal Trujillo. Departamento de Estudios Económicos.

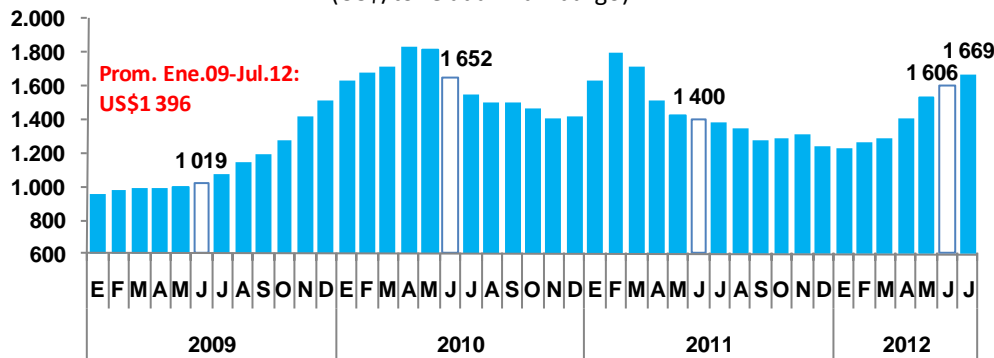
## Chimbote: Anomalías térmicas de la superficie marítima

(En grados centígrados, promedios semanales)



Fuente: IMARPE

## Cotización de la harina de pescado (US\$/tonelada - Hamburgo)



Fuente: Bloomberg

Con relación a la temperatura superficial del mar (TSM), frente al litoral del puerto de Chimbote, medida por IMARPE, registró en junio un promedio de 21,5°C, mayor en 2,5°C de su nivel normal (19°C). Cabe señalar que en igual mes de 2011, la TSM fue de 20°C.

La actividad minera creció en junio 39,5%, respecto a igual mes del pasado año, por la mayor producción de cobre (52,5%) y zinc (31,1%), que en conjunto, contribuyen con el 88,3% del VBP mensual del sector. Por el contrario, se contrajo la producción de molibdeno (-19,7%) y oro (-15,7%). Entre enero y junio, la producción minera acumuló un crecimiento de 13,8%, frente a similar periodo de 2011, por la expansión en cobre (36,1%), molibdeno (32,7%) y plata (15,3%). Atenuó la expansión, la caída en oro (-20,3%), zinc (-13,2%) y plomo (-7,9%).

## Producción Minera <sup>1/</sup>

	Estructura Porcentual 2011 <sup>2/</sup>	JUNIO			ENERO - JUNIO		
		2012	Var.% anual	Contribución al crecimiento <sup>3/</sup>	2012	Var.% anual	Contribución al crecimiento <sup>3/</sup>
<b>Cobre (TMF)</b>	55,2	43 441	52,5	30,0	213 982	36,1	17,9
<b>Zinc (TMF)</b>	28,7	31 703	31,1	8,5	174 153	-13,2	-4,7
<b>Plata (Onzas troy)</b>	7,1	1 404 663	32,4	2,0	8 729 197	15,3	1,0
<b>Oro (Onzas troy)</b>	5,0	10 102	-15,7	-0,8	62 094	-20,3	-1,0
<b>Molibdeno (TMF)</b>	3,0	462	-19,7	-0,7	2 919	32,7	0,7
<b>Plomo (TMF)</b>	1,0	2 180	48,4	0,4	9 172	-7,9	-0,1
<b>TOTAL <sup>2/</sup></b>	<b>100,0</b>		<b>39,5</b>	<b>39,5</b>		<b>13,8</b>	<b>13,8</b>

1/ Cifras preliminares.

2/ Del VBP en nuevos soles de 1994.

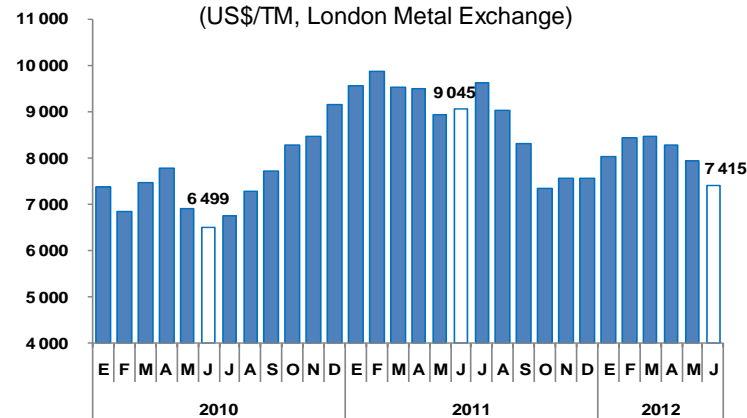
3/ En puntos porcentuales.

Fuente: Ministerio de Energía y Minas.

Elaboración: BCRP, Sucursal Trujillo. Departamento de Estudios Económicos.

## Cotización internacional de cobre

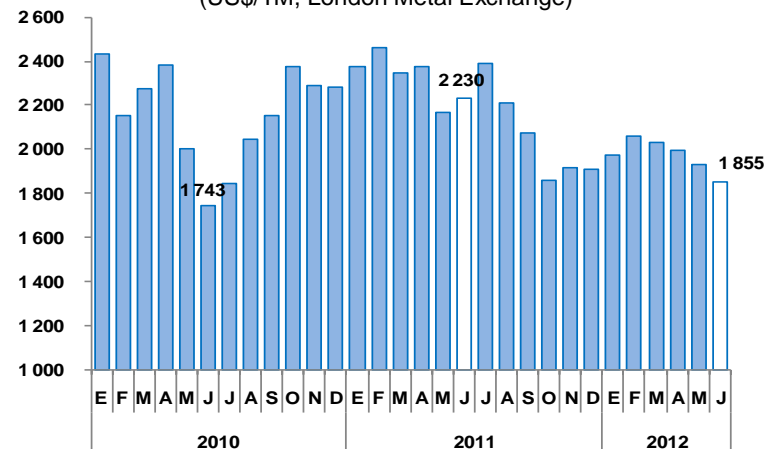
(US\$/TM, London Metal Exchange)



Fuente: Bloomberg.

## Cotización internacional de zinc

(US\$/TM, London Metal Exchange)



Fuente: Bloomberg.



La producción industrial se expandió en junio 12,7% interanual, por mayor actividad de la industria pesquera, particularmente, elaboración de harina y aceite de pescado. Por su parte, la industria no primaria declinó 16,6%, ante la menor producción de productos siderúrgicos y oxígeno. En el primer semestre del año, el sector decreció 3,8% interanual.

## Producción manufacturera 1/

Ramas de actividad	Estructura porcentual 2011 2/	Junio 2012		Enero - Junio 2012	
		Var.% anual	Contribución al crecimiento 3/	Var.% anual	Contribución al crecimiento 3/
<b>MANUFACTURA PRIMARIA</b>	<b>77,7</b>	<b>33,0</b>	<b>19,5</b>	<b>-11,6</b>	<b>-7,4</b>
<b>Harina y aceite de pescado</b>	<b>72,4</b>	<b>118,6</b>	<b>38,6</b>	<b>-3,6</b>	<b>-1,0</b>
Harina de Pescado	62,8	102,0	28,5	-9,3	-2,2
Aceite de Pescado	9,7	219,5	10,1	31,3	1,2
<b>Conservas y productos congelados de pescado</b>	<b>4,4</b>	<b>-70,5</b>	<b>-13,5</b>	<b>-19,1</b>	<b>-5,6</b>
Conservas de de Pescado	3,5	-77,2	-10,4	-44,9	-9,0
Pescado Congelado	0,9	-54,3	-3,0	38,5	3,5
<b>Azúcar</b>	<b>0,9</b>	<b>-73,6</b>	<b>-5,6</b>	<b>-11,1</b>	<b>-0,8</b>
<b>MANUFACTURA NO PRIMARIA</b>	<b>22,3</b>	<b>-16,6</b>	<b>-6,8</b>	<b>9,7</b>	<b>3,6</b>
<b>Bebidas alcohólicas</b>	<b>0,1</b>	<b>-17,2</b>	<b>0,0</b>	<b>-23,6</b>	<b>-0,1</b>
Alcohol Etílico	0,1	-17,2	0,0	-23,6	-0,1
<b>Sustancias químicas básicas</b>	<b>0,1</b>	<b>-20,2</b>	<b>-1,3</b>	<b>-5,9</b>	<b>-0,4</b>
Oxígeno	0,1	-25,0	-1,4	-8,5	-0,5
Nitrógeno	0,0	12,7	0,1	12,8	0,1
Acetileno	0,0	5,3	0,0	5,1	0,0
<b>Industria de hierro y acero</b>	<b>22,0</b>	<b>-16,0</b>	<b>-5,5</b>	<b>13,5</b>	<b>4,0</b>
Productos Siderúrgicos	22,0	-16,0	-5,5	13,5	4,0
<b>TOTAL SECTOR</b>	<b>100,0</b>	<b>12,7</b>	<b>12,7</b>	<b>-3,8</b>	<b>-3,8</b>

1/ Cifras preliminares.

2/ A precios de 1994.

3/ En puntos porcentuales.

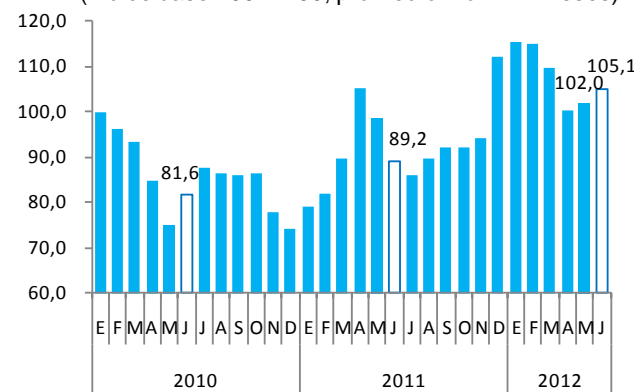
FUENTE: Ministerio de la Producción y Empresas.

ELABORACIÓN: BCRP, Sucursal Trujillo. Departamento de Estudios Económicos.

El avance mensual de la industria primaria se generó por la mayor actividad de la industria de harina y aceite de pescado, cuya producción aumentó por la mayor disponibilidad de su principal insumo (anchoveta). Por el contrario, la industria azucarera y la de conservas y productos congelados de conservas declinaron; la primera por paralización de la molienda (22 días) en la empresa San Jacinto para efectuar labores de mantenimiento de su ingenio; y la segunda, por restricciones de materia prima.

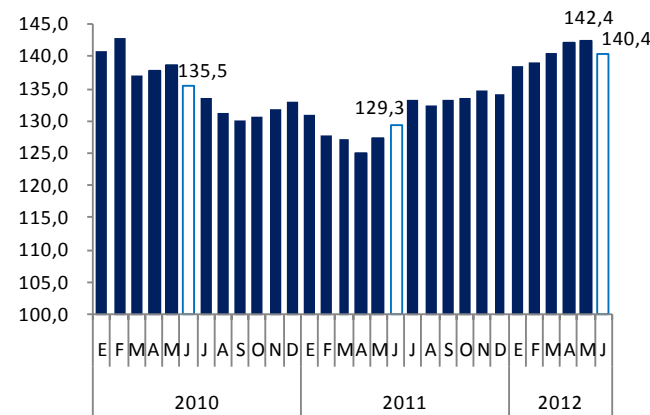
## Índice de Producción de la Manufactura Primaria 1/

(Índice base 2007=100, promedio móvil 12 meses)



## Índice de Producción de la Manufactura No Primaria 1/

(Índice base 2007=100, promedio móvil 12 meses)



1/ A precios de 1994.

Fuente: Ministerio de la Producción y empresas.

La construcción se contrajo en junio 39,6%, frente a similar mes de 2011, registrando, por sexto mes consecutivo, tasas de crecimiento negativas de dos dígitos. En el primer semestre del año, la construcción acumuló una caída de 29,5%, frente a similar periodo de 2011. Los despachos locales de cemento disminuyeron 38,4%, aunque las ventas de concreto aumentaron 36,9%.

## Principales indicadores del sector construcción

	JUNIO			ENERO - JUNIO		
	2011	2012	Var. %	2011	2012	Var. %
Despacho de cemento (T.m.)	16 990	9 714	-42,8	104 618	64 442	-38,4
Venta de concreto (m3)	5 271	4 071	-22,8	22 671	31 037	36,9
<b>Variación del sector 1/</b>			<b>-39,6</b>			<b>-29,5</b>

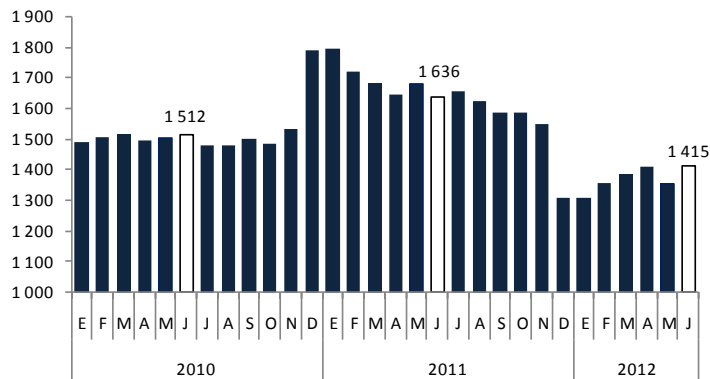
1/ Variación en términos reales.

FUENTE: Empresa Cementos Pacasmayo S.A.A.

ELABORACIÓN: BCRP, Sucursal Trujillo. Departamento de Estudios Económicos.

## Ancash: Ejecución de la inversión pública 1/

(Acumulado últimos 12 meses, millones de soles constantes de 2009)

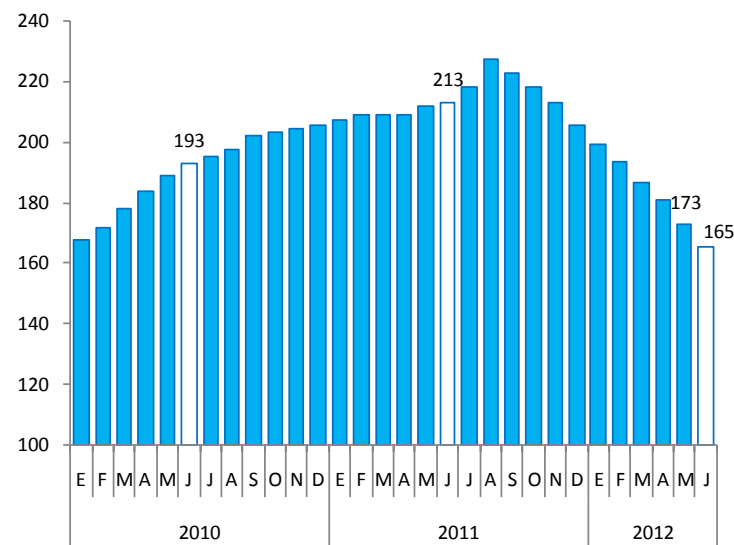


1/ Comprende Gobierno Nacional, Regional y municipalidades. Actualizado al 30 de julio de 2012.

Fuente: MEF.

## Evolución de los despachos de cemento

(Acumulado últimos 12 meses, miles de TM)



Fuente: Cementos Pacasmayo S.A.A.

La caída interanual en junio, se atribuye al bajo ritmo de ejecución de proyectos del sector público, así como a la menor actividad de la construcción en pequeña escala (autoconstrucción). Atenuó la caída, la ejecución de diversos proyectos del sector privado, donde sobresalen, la construcción del centro comercial Metro-Nuevo Chimbote; la habilitación urbana de los proyectos inmobiliarios de Paseo del Mar y Los Portales, segunda etapa; obras civiles en las empresas Siderperú, Central Hidroeléctrica de Quitaraca y Antamina-Sede Huarney.

En junio, los Índices de Precios al Consumidor (IPC) en la ciudades de Chimbote y Huaraz registraron un alza de 0,13% y 0,12%, respectivamente, frente al mes anterior. La inflación acumulada en los doce últimos meses fue de 4% para la ciudad de Chimbote y 3,68% para Huaraz.

## Ciudad de Chimbote: Inflación por grandes grupos de consumo, Junio 2012

	Ponderación <sup>1/</sup>	Variación porcentual		
		Mensual	Acumulada <sup>2/</sup>	Anualizada <sup>3/</sup>
<b>Índice General</b>	<b>100,0</b>	<b>0,13</b>	<b>1,27</b>	<b>4,00</b>
1. Alimentos y Bebidas	44,9	0,24	1,08	5,81
2. Vestido y Calzado	6,4	0,00	0,23	0,85
3. Alquiler de Vivienda, Comb. y Electricidad	6,9	0,01	0,12	2,04
4. Muebles, Enseres y Mant. Viv.	5,6	0,32	1,04	1,65
5. Cuidad Salud y Serv. Médicos	3,1	0,00	1,60	4,06
6. Transportes y Comunicaciones	14,1	0,01	1,08	1,92
7. Esparc, Divers, Serv. Cult. y Ens.	11,2	0,01	3,66	3,86
8. Otros Bienes y Servicios	7,9	0,01	1,46	3,13

1/ Año Base 2009=100.

2/ A junio 2012.

3/ Últimos 12 meses.

Fuente: Instituto Nacional de Estadística e Informática.

## Ciudad de Huaraz: Inflación por grandes grupos de consumo, Junio 2012

	Ponderación <sup>1/</sup>	Variación porcentual		
		Mensual	Acumulada <sup>2/</sup>	Anualizada <sup>3/</sup>
<b>Índice General</b>	<b>100,0</b>	<b>0,12</b>	<b>0,11</b>	<b>3,68</b>
1. Alimentos y Bebidas	47,2	0,11	-1,01	4,87
2. Vestido y Calzado	5,8	0,18	1,71	2,73
3. Alquiler de Vivienda, Comb. y Electricidad	8,0	0,35	0,20	1,88
4. Muebles, Enseres y Mant. Viv.	5,7	0,03	0,28	1,26
5. Cuidad Salud y Serv. Médicos	3,4	0,07	1,39	4,42
6. Transportes y Comunicaciones	12,3	0,13	0,91	3,07
7. Esparc, Divers, Serv. Cult. y Ens.	11,5	-0,09	1,87	1,83
8. Otros Bienes y Servicios	6,2	0,29	1,64	4,13

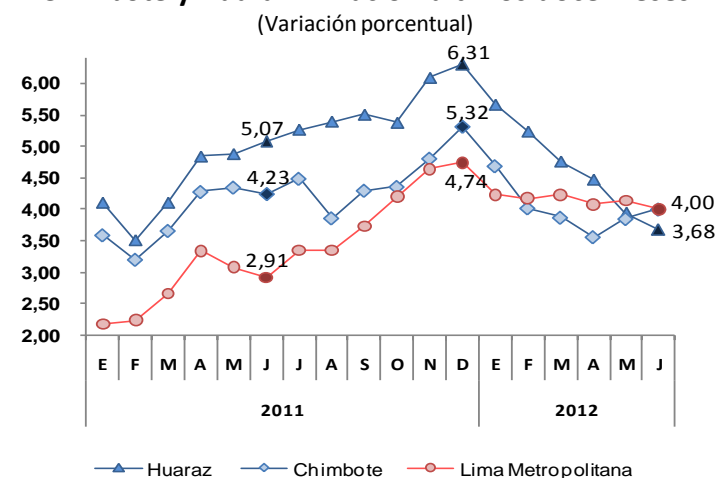
1/ Año Base 2009=100.

2/ A junio 2012.

3/ Últimos 12 meses.

Fuente: Instituto Nacional de Estadística e Informática.

## Chimbote y Huaraz: Inflación últimos doce meses



En junio, la inflación mensual en la ciudad de Chimbote estuvo determinada, principalmente, por el alza de precios en los grupos de Muebles, Enseres y Mantenimiento de la Vivienda (0,32%) y Alimentos y Bebidas (0,24%). Respecto al primer grupo, la variación descansa en el alza de precios, principalmente, en el subgrupo servicio doméstico (1,77%). En cuanto al grupo de alimentos y bebidas, destaca el aumento de precios en pescados y mariscos, con 4,14%.

Por su parte, en la ciudad de Huaraz, la inflación mensual se explica, principalmente, por el aumento de precios en los grupos Alquiler de Vivienda, Combustibles y Electricidad (0,35%), Otros Bienes y Servicios (0,29%) y Alimentos y Bebidas (0,11%).

El crédito al sector privado creció en junio 8,2%, en términos reales, respecto a similar mes del pasado año, acumulando al finalizar junio un saldo de S/. 2 137 millones, de los cuales el 74,6%, se encuentra en moneda nacional. Por su parte, la tasa de morosidad ascendió a 3,4%.

## Crédito Directo del Sistema Financiero

	Estructura % Junio 2012	Junio 2012 (Millones de S/.)	Var.% real anual	Contribución al crecimiento 1/
<b>Banco de la Nación</b>	<b>4,3</b>	<b>92</b>	<b>1,4</b>	<b>0,1</b>
<b>Banca múltiple</b>	<b>69,7</b>	<b>1 488</b>	<b>10,7</b>	<b>7,3</b>
<b>Instituciones no bancarias</b>	<b>26,0</b>	<b>556</b>	<b>3,2</b>	<b>0,9</b>
Cajas Municipales	12,1	258	-8,2	-1,2
Cajas Rurales	3,4	73	1,0	0,0
Edpymes	0,3	6	405,7	0,3
Financieras	10,2	219	18,9	1,8
<b>TOTAL</b>	<b>100,0</b>	<b>2 137</b>	<b>8,2</b>	<b>8,2</b>
En moneda nacional	74,6	1 595	18,9	12,8
En moneda extranjera	25,4	542	-14,3	-4,6

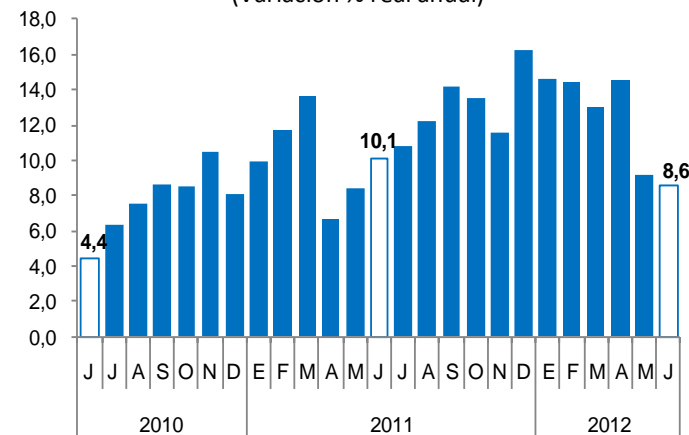
1/ En puntos porcentuales.

FUENTE: Superintendencia de Banca, Seguros y AFP (SBS).

ELABORACION: BCRP - Sucursal Trujillo. Departamento de Estudios Económicos.

## Evolución del crédito de las instituciones financieras 1/

(Variación % real anual)



1/ Comprende los créditos otorgados por la banca múltiple y las instituciones no bancarias.  
Fuente: SBS

- A junio, son 26 las entidades financieras que operan en el departamento. De ellas, tres concentran el 51,5% del mercado. Entre las principales, destacan: BCP (26%), BBVA Banco Continental (15,2%) y Scotiabank (10,3%).
- El crédito financia, principalmente, al segmento pequeña y microempresa que reciben el 34,1% del crédito total; le sigue, el crédito de consumo (32,3%), el crédito corporativo y de grandes y medianas empresas (25,6%) y el crédito hipotecario (8%).
- Por su parte, la morosidad en el crédito alcanzó, en junio un nivel de 3,4%, 0,2 puntos porcentuales por encima de la cifra registrada en igual mes del pasado año. En las empresas bancarias, la morosidad es de 2,2%; mientras que en las instituciones no bancarias, 7,6%, registrando las Edpymes y las Caja Municipales los mayores niveles de mora (11,2% y 10,5%, respectivamente).

Los depósitos del sistema financiero aumentaron en junio, en términos reales, 1,5%, frente a igual mes del pasado año, por la expansión de los depósitos en moneda nacional (6,5%). Los depósitos en moneda extranjera, por el contrario, disminuyeron en 8,2%. Al finalizar junio, los depósitos totales suman S/. 1 248 millones, de los cuales el 69,3% se encuentra en moneda nacional.

### Depósitos del Sistema Financiero

	Estructura % Junio 2012	Junio 2012 (Millones de S/.)	Var. %real anual	Contribución al Crecimiento 1/
<b>Banca múltiple</b>	<b>81,6</b>	<b>1 019</b>	<b>2,2</b>	<b>1,8</b>
<b>Instituciones no bancarias</b>	<b>18,4</b>	<b>229</b>	<b>-1,5</b>	<b>-0,3</b>
Cajas municipales	14,7	183	0,1	0,0
Cajas rurales	2,8	36	-9,5	-0,3
Financieras	0,8	10	1,6	0,0
<b>TOTAL</b>	<b>100,0</b>	<b>1 248</b>	<b>1,5</b>	<b>1,5</b>
Vista	17,5	219	-8,5	-1,6
Ahorro	39,5	492	4,3	1,6
Aplazos	43,0	537	3,5	1,5
En moneda nacional	69,3	865	6,5	4,3
En moneda extranjera	30,7	383	-8,2	-2,8

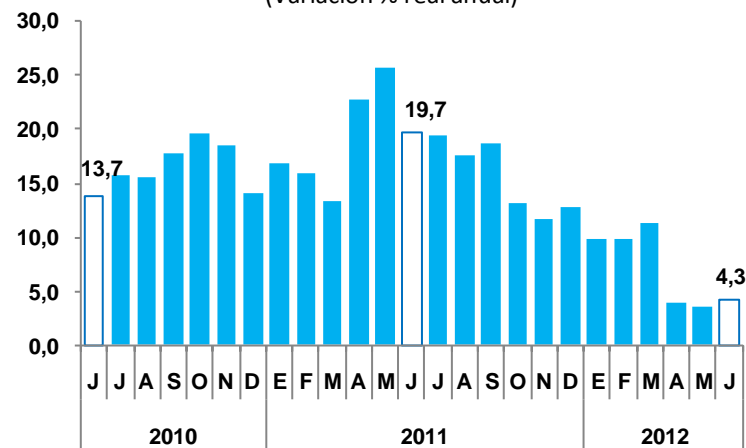
1/ En puntos porcentuales.

FUENTE: Superintendencia de Banca, Seguros y AFP (SBS).

ELABORACION: BCRP - Sucursal Trujillo. Departamento de Estudios Económicos.

### Evolución de los ahorros en el sistema financiero

(Variación % real anual)



Fuente: SBS

En el departamento, 19 empresas captan depósitos de los hogares y empresas, en donde 2, concentran el 57,3% del mercado. Entre ellas: BCP con 38% de participación y BBVA Banco Continental con 19,3%.