



BANCO CENTRAL DE RESERVA DEL PERÚ

Ancash: Síntesis de la Actividad Económica - Mayo 2012-

**Departamento de Estudios Económicos
Sucursal Trujillo**

Jueves, 26 de julio de 2012

El Indicador de Actividad Económica Regional acumuló un crecimiento de 0,1%, en términos interanuales, durante los cinco primeros meses del año. La ligera expansión se sustenta, de un lado, en la mayor producción minera (9% por ciento), servicios financieros (9,8%), servicios gubernamentales (4,7%) y agropecuario (3,9%); y de otro lado, por la caída en pesca (-33,1% por ciento), construcción (-27,4%) y manufactura (-7,5%).

Indicador de Actividad Económica Regional ^{1/2/}

(Variación porcentual respecto a similar período año anterior)

Sector	Ponderación 3/	ENERO - MAYO 2012	
		Var.%	Contribución 4/
Agropecuario	5,9	3,9	0,2
Agrícola		4,3	
Pecuario		3,1	
Pesca	1,8	-33,1	-0,6
Minería	30,2	9,0	2,7
Manufactura	14,7	-7,5	-1,1
Primaria		-20,5	
No primaria		15,9	
Construcción	5,7	-27,4	-1,6
Electricidad y agua	3,4	-2,2	-0,1
Servicios gubernamentales	6,1	4,7	0,3
Servicios financieros	1,8	9,8	0,2
TOTAL	69,6	0,1	0,1

1/ Es un indicador parcial de la actividad económica de la región que alcanza una cobertura de 69.6 por ciento del valor agregado bruto de la producción regional según cifras del INEI.

2/ Actualizado con información al 19 de julio de 2012.

3/ Considera la estructura productiva de la región para el año 2007 según cifras del INEI. En el caso de los servicios financieros se considera como ponderación el promedio nacional para dicho año (1,8 por ciento).

4/ Contribución en puntos porcentuales en el crecimiento.

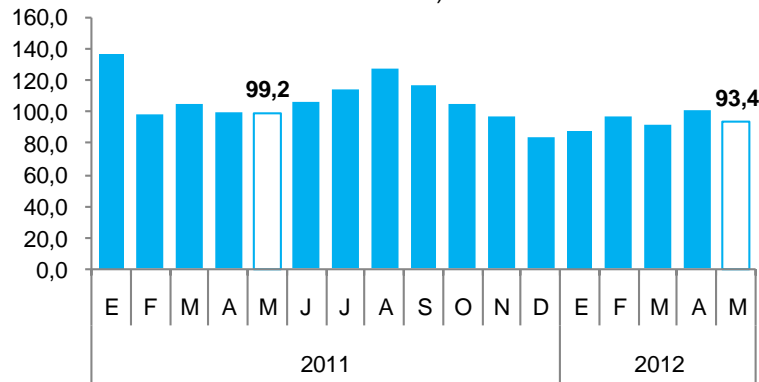
FUENTE: MINAG, Dirección Regional Ministerio de la Producción, MINEM, Seda Chimbote, EPS Chavín, MEF, SBS y Empresas.

ELABORACIÓN: BCRP, Sucursal Trujillo. Departamento de Estudios Económicos.

Por su parte, algunos indicadores de consumo privado continuaron en mayo mostrando resultados positivos. Las ventas de automóviles nuevos y el crédito a personas naturales crecieron, en términos interanuales, en 52,8% y 10,8%, respectivamente.

Venta de automóviles ligeros nuevos familiares

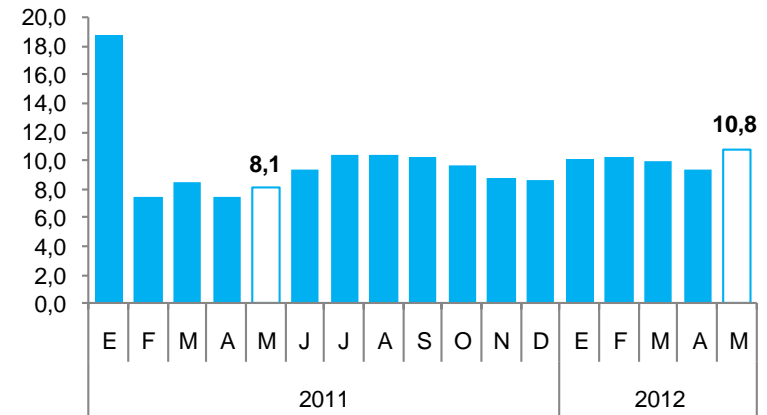
(Var.% anual de las unidades vendidas en los últimos 12 meses)



FUENTE: ARAPER.

Crédito a Personas Naturales ^{1/2/}

(Var.% real anual)



1/ Comprende crédito de consumo e hipotecario.

2/ Incluye personas jurídicas sin fines de lucro.

FUENTE: SBS

Las ventas de automóviles nuevos familiares (autos - station wagon, van familiar multipropósito y camionetas SUV), sumaron en el mes 110 unidades, 52,8% más, frente a igual mes del pasado año. Entre los meses de enero y mayo del presente año, las ventas acumularon un total de 483 unidades, 95,5% por encima de similar periodo de 2011. En los últimos doce meses, las ventas acumuladas fueron 1 215 unidades, 93,4% más frente a igual periodo del pasado año.

El crecimiento interanual del crédito personal se sustenta, en términos reales, en las mayores colocaciones del crédito hipotecario (11,2%) y de consumo (10,7%).

La producción agropecuaria creció en mayo 7% interanual, debido a la mayor producción de arroz, papa, caña de azúcar, carne de ave, leche, entre otros. Atenuó la expansión, la caída en maíz choclo, maíz amiláceo, frijol grano seco, zapallo, maíz amarillo duro, principalmente. En los cinco primeros meses del año, el sector acumuló un crecimiento de 3,9%.

Producción de principales productos agropecuarias ^{1/}

(En miles de toneladas)

	Estructura Porcentual 2011 ^{2/}	MAYO		ENERO - MAYO			
		Var.% anual	Contribución al crecimiento	2011	2012	Var.% anual	Contribución al crecimiento
PRODUCCIÓN AGRÍCOLA	56,9	8,3	5,1			4,3	2,6
Orientada al mercado externo y agroindustria ^{2/}	20,8	1,1	0,2			20,3	3,9
Caña de azúcar	8,6	13,0	1,1	290,7	322,5	11,0	0,9
Maíz amarillo duro	5,8	-22,6	-0,6	18,9	19,7	4,0	0,1
Espárrago	4,1	-5,8	-0,2	7,7	7,0	-10,0	-0,4
Palta	0,9	3,3	0,0	3,9	4,0	1,5	0,0
Algodón rama	1,4	-40,9	-0,1	4,4	9,2	111,9	3,2
Orientada al mercado interno ^{2/}	36,1	10,9	4,9			-3,1	-1,3
Papa	7,5	33,9	4,1	81,3	85,8	5,5	0,8
Alfalfa	6,5	7,3	0,4	91,4	95,2	4,1	0,3
Maíz choclo	4,3	-18,0	-1,6	31,9	28,5	-10,6	-0,6
Arroz	2,5	72,1	2,8	34,1	28,9	-15,1	-0,8
Trigo	1,8	-	-	0,0	0,0	-	-
Maíz amiláceo	1,7	-21,3	-0,7	4,1	2,8	-31,0	-0,4
Camote	1,1	-10,1	-0,1	6,0	5,6	-6,3	0,0
Cebada	0,8	-	-	0,0	0,0	-	-
Mango	0,9	-9,8	-0,2	11,0	9,7	-11,9	-0,2
Zapallo	0,7	-54,4	-0,6	6,7	4,2	-37,1	-0,3
Frijol grano seco	0,6	-51,3	-0,6	0,7	0,5	-30,5	-0,1
Arveja grano seco	0,5	-100,0	0,0	0,0	0,0	-100,0	0,0
PRODUCCIÓN PECUARIA	43,1	4,9	1,9			3,1	1,2
Carne de ave ^{3/}	20,4	4,6	0,9	14,0	15,4	10,2	1,8
Carne de vacuno ^{3/}	12,6	6,0	0,7	6,2	6,3	1,7	0,2
Huevo	3,0	2,4	0,1	4,0	2,8	-29,2	-1,0
Carne de ovino ^{3/}	2,8	2,0	0,0	1,2	1,3	3,2	0,1
Leche	1,6	9,1	0,1	7,2	7,5	3,9	0,1
SECTOR AGROPECUARIO	100,0	7,0	7,0			3,9	3,9

1/ Cifras preliminares.

2/ VBP en nuevos soles a precios de 1994.

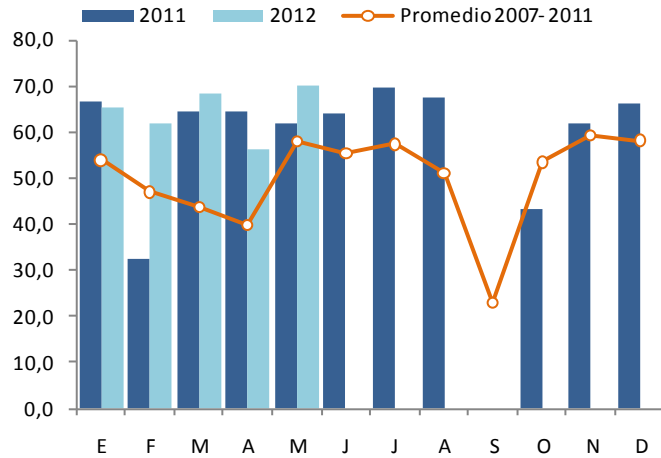
3/ Peso de animales en pie.

FUENTE: Ministerio de Agricultura - OIA

ELABORACIÓN: BCRP, Sucursal Trujillo. Departamento de Estudios Económicos.

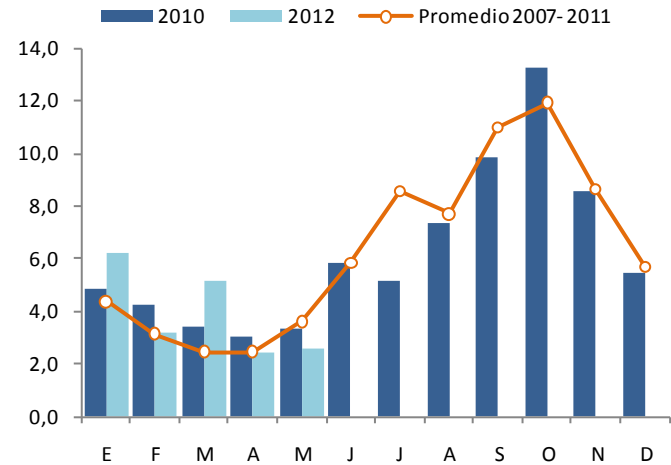
Producción de caña de azúcar

(En miles de toneladas)



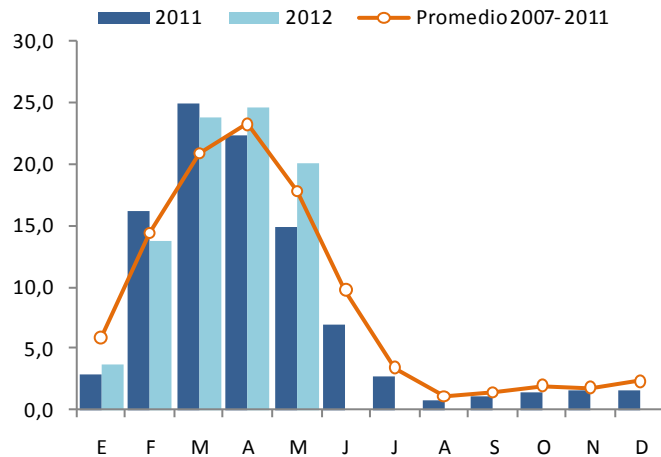
Producción de maíz amarillo duro

(En miles de toneladas)



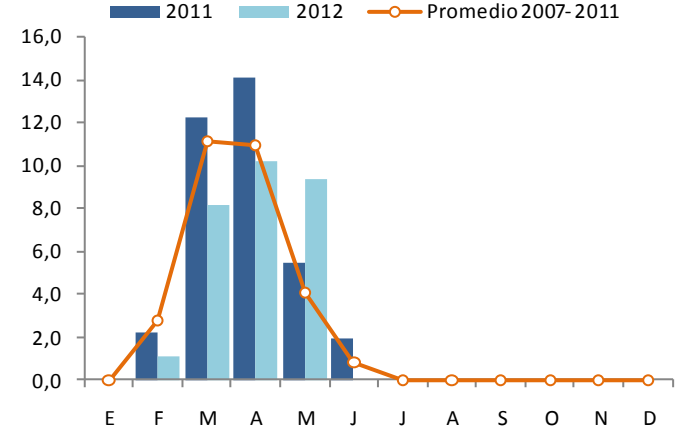
Producción de papa

(En miles de toneladas)



Producción de arroz

(En miles de toneladas)



Fuente: MINAG

Las siembras, en los primeros diez meses de la campaña 2011-2012, aumentaron 2,8% interanual, por la ampliación de la superficie agrícola de papa, maíz amarillo duro, caña de azúcar y cebada, entre otros, en un contexto de favorables condiciones hídricas.

Campaña agrícola - Superficie sembrada 1/ (Hectáreas)

	Campaña agrícola 2/		Variación	
	2010/2011	2011/2012	Absoluta	Porcentual
CULTIVOS TRANSITORIOS	84 898	87 010	2 112	2,5
Algodón	495	95	- 400	-80,8
Arroz	4 234	3 626	- 608	-14,4
Cebada	10 529	10 703	174	1,7
Frijol G.S	1 722	1 381	- 341	-19,8
Maíz amarillo duro	12 012	12 587	575	4,8
Maíz amiláceo	10 502	9 832	- 670	-6,4
Papa	8 885	10 923	2 038	22,9
Trigo	19 196	18 260	- 936	-4,9
Otros	17 323	19 603	2 280	13,2
CULTIVOS PERMANENTES	832	1 139	307	36,9
Caña de azúcar	832	1 139	307	36,9
Total	85 730	88 149	2 419	2,8

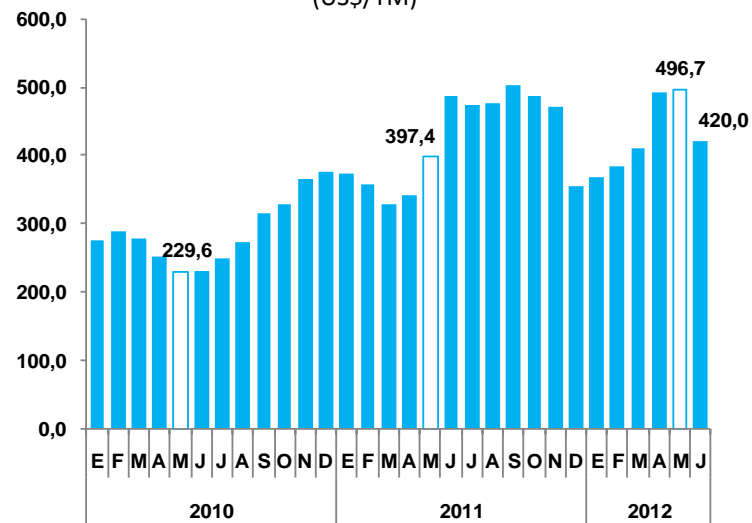
1/ Cifras preliminares.

2/ De agosto a mayo.

Fuente: Gerencia Regional de Agricultura- Ancash.

Elaboración: BCRP, Sucursal Trujillo. Departamento de Estudios Económicos.

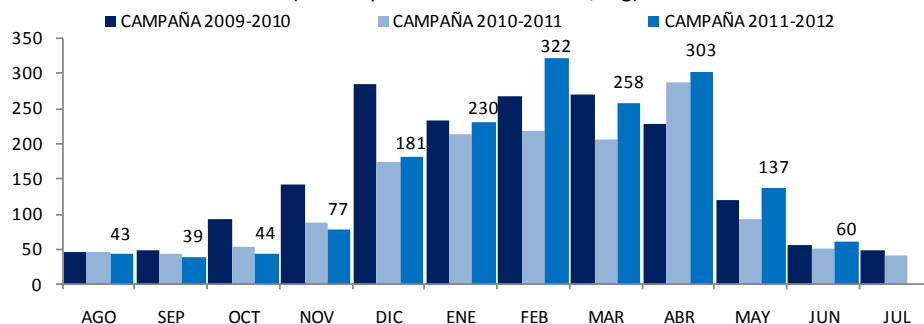
Cotización internacional promedio de la úrea (US\$/TM)



Fuente: World Bank.

Río Santa: Evolución del recurso hídrico , según campaña agrícola

(Caudal promedio diario en m³/seg)



La actividad pesquera siguió mostrando, por cuarto mes consecutivo, tasas negativas de crecimiento. En mayo, se contrajo 37%, por la menor pesca para consumo humano directo, en sus tres modalidades: fresco, congelado y conservas. La pesca de anchoveta, por el contrario, aumentó en 112,4%. En los cinco primeros meses del año, el sector acumuló una caída de 33,1% interanual.

Producción pesquera 1/

(En toneladas)

	MAYO			ENERO - MAYO		
	2010	2011	Var. %2/	2010	2011	Var. %2/
Consumo Humano Directo	22 438	4 509	-82,3	99 450	75 988	-31,0
Desembarque Fresco	2 990	1 556	-48,0	7 444	6 259	-15,9
Desembarque Congelado	1 539	1 170	-24,0	17 638	24 394	38,3
Desembarque Conserva	17 909	1 783	-90,0	74 368	45 335	-39,0
Consumo Humano Indirecto	123 311	261 936	112,4	599 935	367 474	-38,7
Anchoveta	123 311	261 936	112,4	599 935	367 474	-38,7
SECTOR PESCA			-37,0			-33,1

1/ Cifras preliminares.

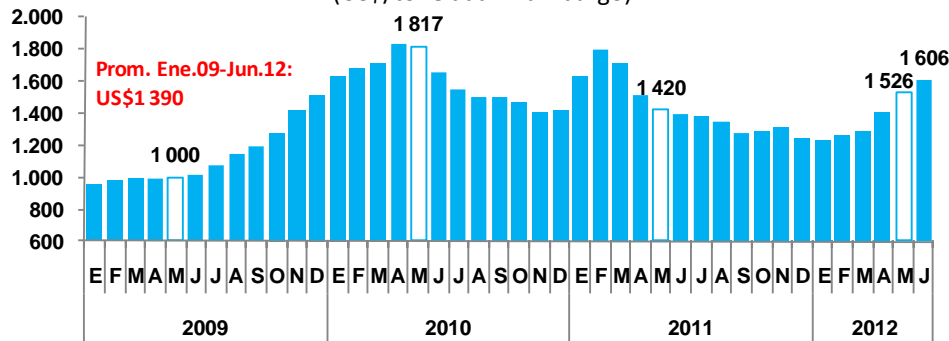
2/ Variación en valores reales.

FUENTE: Ministerio de la Producción.

ELABORACIÓN: BCRP, Sucursal Trujillo. Departamento de Estudios Económicos.

Cotización de la harina de pescado

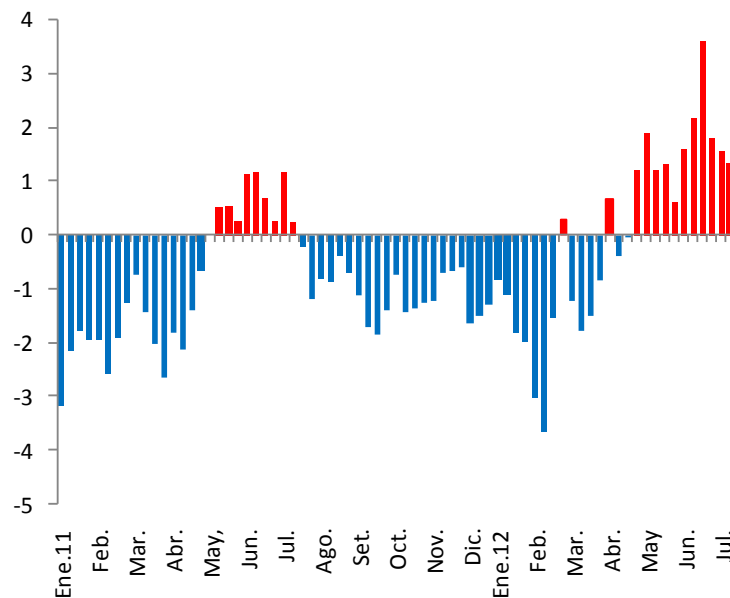
(US\$/tonelada - Hamburgo)



Fuente: Bloomberg

Chimbote: Anomalías térmicas de la superficie marítima

(En grados centígrados, promedios semanales)



Fuente: IMARPE

La temperatura superficial del mar (TSM) frente al litoral del puerto de Chimbote, medida por IMARPE, viene registrando niveles cálidos en los últimos dos meses. En mayo, el promedio fue de 21°C, mayor en 1°C de su nivel normal (20°C). En mayo de 2011, la TSM fue de 20,3°C.

La actividad minera creció en mayo 2,5 por ciento, respecto a igual mes del pasado año, por la mayor producción de molibdeno (46,9%) y cobre (42,5%), que en conjunto contribuyen con el 61% del VBP mensual del sector. Por el contrario, disminuyó la producción de plomo (-48,3%), zinc (-39,1%), oro (-21,6%) y plata (-3,1%). En los primeros cinco meses de 2012, la producción acumuló un crecimiento de 9%.

Producción Minera ^{1/}

	Estructura Porcentual 2011 ^{2/}	MAYO			ENERO - MAYO		
		2012	Var.% anual	Contribución al crecimiento ^{3/}	2012	Var.% anual	Contribución al crecimiento ^{3/}
Cobre (TMF)	55,2	38.122	42,5	19,1	170.541	32,5	15,6
Zinc (TMF)	28,7	26.226	-39,1	-16,0	142.449	-19,3	-7,2
Plata (Onzas troy)	7,1	1.382.345	-3,1	-0,2	7.324.534	12,5	0,9
Oro (Onzas troy)	5,0	10.275	-21,6	-1,0	51.992	-21,1	-1,1
Molibdeno (TMF)	3,0	578	46,9	0,9	2.457	51,3	1,0
Plomo (TMF)	1,0	827	-48,3	-0,4	6.992	-17,6	-0,2
TOTAL ^{2/}	100,0		2,5	2,5		9,0	9,0

1/ Cifras preliminares.

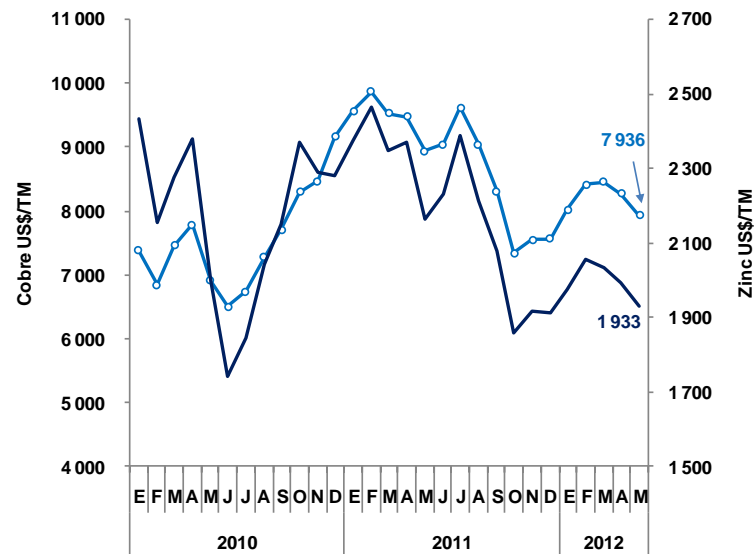
2/ Del VBP en nuevos soles de 1994.

3/ En puntos porcentuales.

Fuente: Ministerio de Energía y Minas.

Elaboración: BCRP, Sucursal Trujillo. Departamento de Estudios Económicos.

London Metal Exchange: Cotización de cobre y zinc

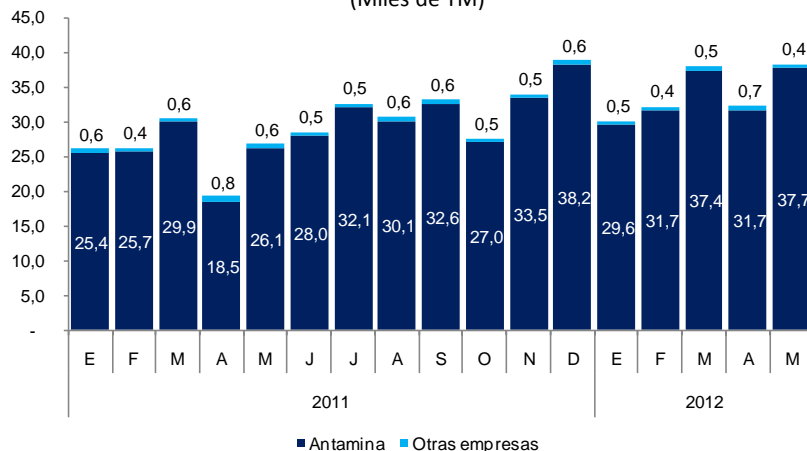


—○— Cotización de cobre - LME - (US\$/TM.) — Cotización de zinc - LME - (US\$/TM.)

Fuente: Bloomberg

Ancash: Producción de cobre según empresas

(Miles de TM)



■ Antamina ■ Otras empresas

La producción industrial se expandió en mayo 10,3% interanual, por mayor actividad de la industria pesquera, particularmente, elaboración de harina y aceite de pescado. La industria no primaria se expandió 2,5% interanual, ante la mayor producción de productos siderúrgicos. En los primeros cinco meses, la producción del sector declinó 7,5%.

Producción manufacturera 1/

Ramas de actividad	Estructura porcentual 2011 ^{2/}	Mayo		Enero - Mayo	
		Var.% anual	Contribución al crecimiento ^{3/}	Var.% anual	Contribución al crecimiento ^{3/}
MANUFACTURA PRIMARIA	77,7	15,5	9,3	-20,5	-13,2
Harina y aceite de pescado	72,4	116,2	30,8	-35,1	-9,0
Harina de Pescado	62,8	107,3	24,3	-38,0	-8,4
Aceite de Pescado	9,7	169,5	6,5	-17,8	-0,6
Conservas y productos congelados de pescado	4,4	-85,8	-22,0	-13,8	-4,3
Conservas de de Pescado	3,5	-89,6	-20,2	-41,6	-8,9
Pescado Congelado	0,9	-58,7	-1,8	47,3	4,6
Azúcar	0,9	6,2	0,5	1,7	0,1
MANUFACTURA NO PRIMARIA	22,3	2,5	1,0	15,9	5,7
Bebidas alcohólicas	0,1	1,7	0,0	-24,0	-0,1
Alcohol Etilico	0,1	1,7	0,0	-24,0	-0,1
Sustancias químicas básicas	0,1	-13,9	-0,9	-3,0	-0,2
Oxígeno	0,1	-19,4	-1,1	-5,2	-0,3
Nitrógeno	0,0	34,7	0,2	12,8	0,1
Acetileno	0,0	7,6	0,0	5,1	0,0
Industria de hierro y acero	22,0	5,8	1,9	20,6	6,0
Productos Siderúrgicos	22,0	5,8	1,9	20,6	6,0
TOTAL SECTOR	100,0	10,3	10,3	-7,5	-7,5

1/ Cifras preliminares.

2/ A precios de 1994.

3/ En puntos porcentuales.

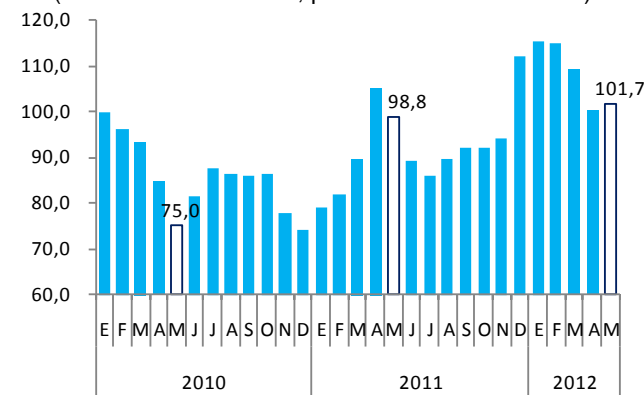
FUENTE: Ministerio de la Producción y Empresas.

ELABORACIÓN: BCRP, Sucursal Trujillo. Departamento de Estudios Económicos.

El avance mensual de la industria primaria se generó por los mayores niveles de producción de harina y aceite de pescado (116,2%) y refinación de azúcar (6,2%), que contrarrestaron la caída registrada en la industria de conservas y productos congelados de pescado (-85,8%). Las variaciones, en todos los casos, se debieron a la disponibilidad de materia prima.

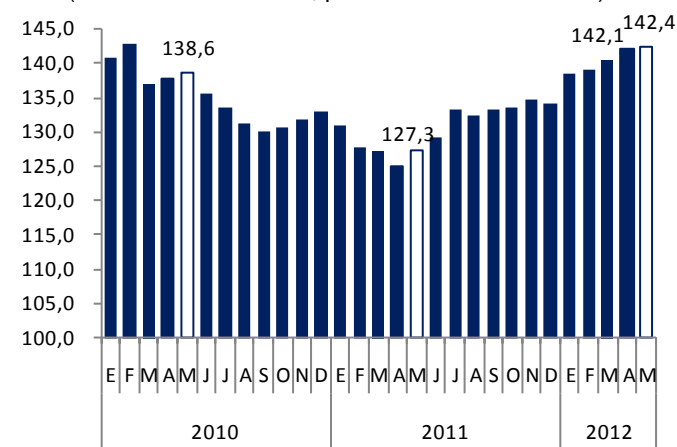
Índice de Producción de la Manufactura Primaria ^{1/}

(Índice base 2007=100, promedio móvil 12 meses)



Índice de Producción de la Manufactura No Primaria ^{1/}

(Índice base 2007=100, promedio móvil 12 meses)



1/ A precios de 1994.

Fuente: Ministerio de la Producción y empresas.

La construcción retrocedió en mayo 36,5%, frente a similar mes de 2011, mostrando, por quinto mes consecutivo, tasas de crecimiento negativas de dos dígitos. La caída se atribuye al bajo ritmo de ejecución de proyectos del sector público, así como a la menor actividad de la construcción en pequeña escala (autoconstrucción). Entre enero y mayo de 2012, el sector acumuló una caída de 27,4%.

Principales indicadores del sector construcción

	MAYO			ENERO - MAYO		
	2011	2012	Var. %	2011	2012	Var. %
Despacho de cemento (T.m.)	17 997	9 662	-46,3	87 628	54 728	-37,5
Venta de concreto (m3)	2 214	4 276	93,1	17 400	26 966	55,0
Variación del sector 1/			-36,5			-27,4

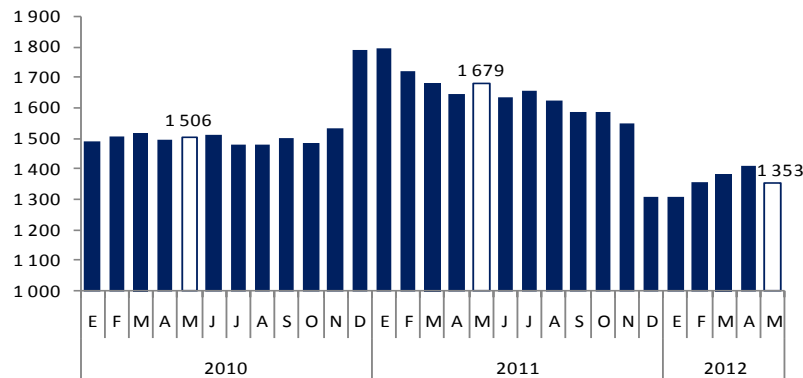
1/ Variación en términos reales.

FUENTE: Empresa Cementos Pacasmayo S.A.A.

ELABORACIÓN: BCRP, Sucursal Trujillo. Departamento de Estudios Económicos.

Ancash: Ejecución de la inversión pública 1/

(Acumulado últimos 12 meses, millones de soles constantes de 2009)

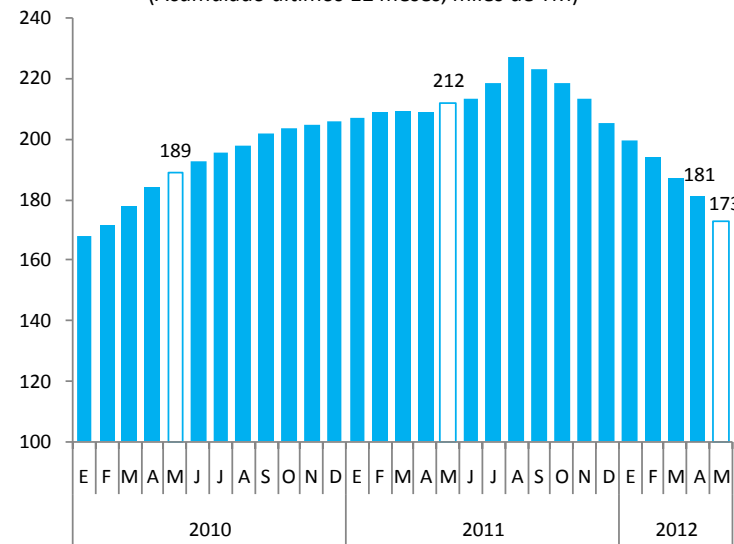


1/ Comprende Gobierno Nacional, Regional y municipalidades. Actualizado al 30 de junio de 2012.

Fuente: MEF.

Evolución de los despachos de cemento

(Acumulado últimos 12 meses, miles de TM)



Fuente: Cementos Pacasmayo S.A.A.

Por su parte, el sector privado ejecuta diversos proyectos, atenuando la caída del sector. Sobresalen, la construcción del centro comercial Metro-Nuevo Chimbote; la habilitación urbana de los proyectos inmobiliarios de Paseo del Mar y Los Portales, segunda etapa; obras civiles en las empresas Siderperú, Central Hidroeléctrica de Quitaraca y Antamina-Sede Huarney, entre otros proyectos.

En mayo, el Índice de Precios al Consumidor (IPC) en la ciudad de **Chimbote** registró un alza de **0,10%**, respecto al mes anterior; acumulando una inflación anual de **3,85%**. En tanto, el IPC en la ciudad de **Huaraz**, registró una baja de **0,26%** y acumuló una inflación anual de **3,94%**.

Ciudad de Chimbote: Inflación por grandes grupos de consumo, Mayo 2012

	Ponderación ^{1/}	Variación porcentual		
		Mensual	Acumulada ^{2/}	Anualizada ^{3/}
Índice General	100,0	0,10	1,14	3,85
1. Alimentos y Bebidas	44,9	-0,06	0,84	5,32
2. Vestido y Calzado	6,4	-0,01	0,23	0,94
3. Alquiler de Vivienda, Comb. y Electricidad	6,9	-1,78	0,10	3,01
4. Muebles, Enseres y Mant. de Vivienda	5,6	0,39	0,72	1,45
5. Cuidad Salud y Serv. Médicos	3,1	0,06	1,60	3,92
6. Transportes y Comunicaciones	14,1	1,41	1,07	2,01
7. Esparc, Divers, Serv. Cult. y Ens.	11,2	0,08	3,65	3,88
8. Otros Bienes y Servicios	7,9	0,34	1,45	3,15

1/ Año Base 2009=100

2/ A mayo 2012.

3/ Últimos 12 meses.

Fuente: Instituto Nacional de Estadística e Informática.

Ciudad de Huaraz: Inflación por grandes grupos de consumo, Mayo 2012

	Ponderación ^{1/}	Variación porcentual		
		Mensual	Acumulada ^{2/}	Anualizada ^{3/}
Índice General	100,0	-0,26	-0,01	3,94
1. Alimentos y Bebidas	47,2	-0,31	-1,12	5,06
2. Vestido y Calzado	5,8	0,02	1,53	2,62
3. Alquiler de Vivienda, Comb. y Electricidad	8,0	-1,39	-0,14	1,66
4. Muebles, Enseres y Mant. de Vivienda	5,7	0,18	0,25	1,48
5. Cuidad Salud y Serv. Médicos	3,4	0,24	1,32	4,45
6. Transportes y Comunicaciones	12,3	-0,22	0,78	4,41
7. Esparc, Divers, Serv. Cult. y Ens.	11,5	0,02	1,96	2,00
8. Otros Bienes y Servicios	6,2	0,03	1,35	3,96

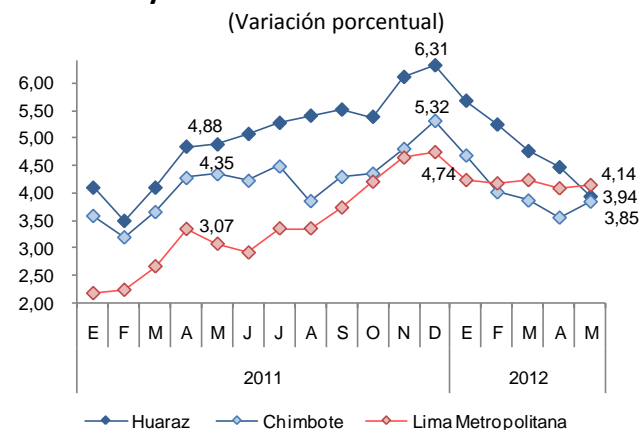
1/ Año Base 2009=100

2/ A mayo 2012.

3/ Últimos 12 meses.

Fuente: Instituto Nacional de Estadística e Informática.

Chimbote y Huaraz: Inflación últimos doce meses



En mayo, la inflación mensual en la ciudad de **Chimbote** fue de **0,10%**, respecto al mes anterior, acumulando una tasa de **3,85%**, durante los últimos doce meses.

La inflación del mes estuvo determinada, de un lado, por el alza de precios, principalmente, en los grupos de Transportes y Comunicaciones (1,41%) y Muebles, Enseres y Mantenimiento de la Vivienda (0,39%). De otro lado, incidió también la caída de precios de los grupos de Alquiler de Vivienda, Combustible y Electricidad (-1,78%), Alimentos y Bebidas (-0,06%) y Vestido y Calzado (-0,01%).

Por su parte, en la ciudad de **Huaraz** el Índice de Precios al Consumidor disminuyó 0,26%, con relación al mes anterior y acumula una inflación de 3,94%, en los últimos doce meses.

La deflación del mes, estuvo definida por la disminución de 0,31% en los precios del grupo de Alimentos y Bebidas, y de 1,39% en el grupo de Alquiler de Vivienda, Combustibles y Electricidad. En alimentos, disminuyeron los precios de huevos (-6,98%), carne de pollo (-5,66%), carne de vacuno (-2,28%), entre otros. En lo referente al segundo grupo, incidió la disminución de 4,31% en el precio de la energía eléctrica para consumo residencial y la caída de 0,40% en el precio del gas propano, principalmente.

El crédito al sector privado aumentó en mayo 8,8%, en términos reales, respecto a similar mes del pasado año, acumulando al finalizar mayo un saldo de S/. 2 104 millones, de los cuales el 75%, se encuentra en moneda nacional. El crédito en moneda nacional se expandió en 20,4% interanual. Por su parte, la tasa de morosidad ascendió a 3,3%.

Crédito Directo del Sistema Financiero

	Estructura %	Mayo 2012	Var.%real	Contribución al
	Mayo 2012	(Millones de S/.)	anual	crecimiento 1/
Banco de la Nación	4,4	92	1,6	0,1
Banca múltiple	69,1	1 454	10,6	7,2
Instituciones no bancarias	26,5	558	5,6	1,5
Cajas municipales	12,3	259	-6,7	-1,0
Cajas rurales	3,5	74	3,1	0,1
Edpymes	0,3	6	420,4	0,3
Financieras	10,4	219	23,2	2,1
TOTAL	100,0	2 104	8,8	8,8
En moneda nacional	75,0	1 578	20,4	13,8
En moneda extranjera	25,0	526	-15,5	-5,0

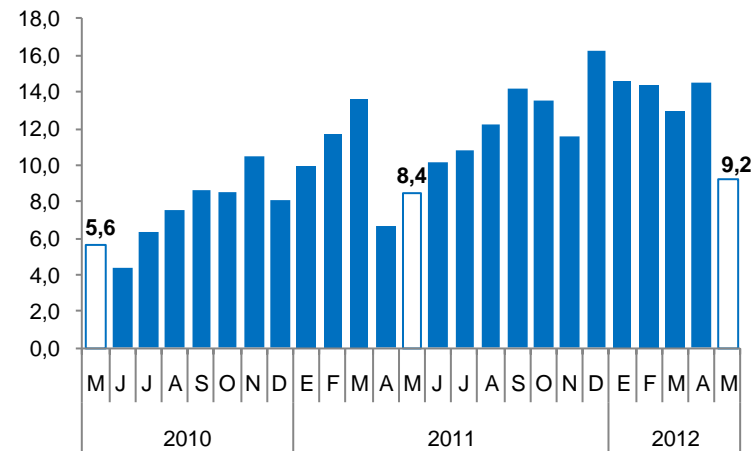
1/ En puntos porcentuales.

Fuente: Superintendencia de Banca, Seguros y AFP (SBS).

Elaboración: BCRP - Sucursal Trujillo. Departamento de Estudios Económicos.

Evolución del crédito de las instituciones financieras 1/

(Variación % real anual)



1/ Comprende los créditos otorgados por la banca múltiple y las instituciones no bancarias.
Fuente: SBS

- En mayo la empresa Inversiones La Cruz inició operaciones en el departamento como edpyme, sumando así 25 las entidades financieras. De ellas, 3 concentran el 50,8% del mercado. Entre las principales, destacan: BCP (25,5%), BBVA Banco Continental (15,3%) y Scotiabank (10%).
- El crédito financia, principalmente, al segmento pequeña y microempresa que reciben el 34,6% del crédito total; le sigue, el crédito de consumo (32,4%), el crédito corporativo y de grandes y medianas empresas (24,9%) y el crédito hipotecario (8,1%).
- Por su parte, la morosidad en el crédito alcanzó, en mayo, un nivel de 3,3% ciento, 0,1 puntos porcentuales por encima de la cifra registrada en igual mes del pasado año. En las entidades de la banca múltiple, la morosidad fue 2%; mientras que en las instituciones no bancarias, 7,5%, registrando las Edpymes el mayor nivel de mora (10,7%).

En mayo, los depósitos del sistema financiero aumentaron, en términos reales, 1,4%, frente a igual mes del pasado año, básicamente, por expansión de los depósitos en moneda nacional (4,8%). Los depósitos en moneda extranjera, por el contrario, disminuyeron en 5,4%. Al finalizar mayo, los depósitos totales suman S/. 1 248 millones, de los cuales el 68,8% se encuentra en moneda nacional.

Depósitos del Sistema Financiero

	Estructura % Mayo 2012	Mayo 2012 (Millones de S./.)	Var. % real anual	Contribución al Crecimiento 1/
Banca múltiple	81,5	1 017	1,8	1,4
Instituciones no bancarias	18,5	231	-0,2	0,0
Cajas municipales	14,8	185	1,4	0,2
Cajas rurales	2,9	37	-8,1	-0,3
Financieras	0,8	10	2,8	0,0
TOTAL	100,0	1 248	1,4	1,4
Vista	17,2	214	-9,2	-1,8
Ahorro	39,6	494	3,5	1,4
Aplazos	43,3	540	4,3	1,8
En moneda nacional	68,8	858	4,8	3,2
En moneda extranjera	31,2	390	-5,4	-1,8

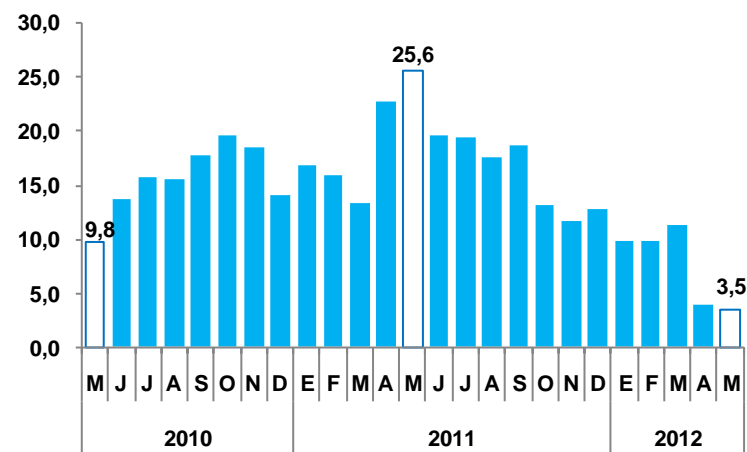
1/ En puntos porcentuales.

Fuente: Superintendencia de Banca, Seguros y AFP (SBS).

Elaboración: BCRP - Sucursal Trujillo. Departamento de Estudios Económicos.

En el departamento, 19 empresas captan depósitos de los hogares y empresas, en donde 5, concentran el 87,7% del mercado. Entre ellas: BCP (38,9%), BBVA Banco Continental (18,3%), Caja del Santa (11,9%), Scotiabank (10,9%), e Interbank (7,7%).

Evolución de los ahorros en el sistema financiero (Variación % real anual)



Fuente: SBS