



**BANCO CENTRAL DE RESERVA DEL PERÚ**

# **La Libertad: Síntesis de la Actividad Económica - Agosto 2011 -**

**Departamento de Estudios Económicos  
Sucursal Trujillo**

*Jueves , 27 de octubre de 2011*

Entre enero y agosto de 2011, la actividad económica acumuló una contracción de 0,5%, explicado por la caída en los sectores minería y pesca. Excluyendo minería, la actividad económica crece 1,6%, en el periodo acumulado.

### Indicador de Actividad Económica Regional <sup>1/2/</sup>

(Variación porcentual respecto a similar período año anterior)

Sector	Ponderación 3/	Enero - Agosto 2011	
		Var. %	Contribución 4/
<b>Agropecuario</b>	<b>19.8</b>	<b>1.9</b>	<b>0.4</b>
Agrícola		-2.8	
Pecuario		7.7	
<b>Pesca</b>	<b>0.4</b>	<b>-68.9</b>	<b>-0.3</b>
<b>Minería</b>	<b>12.0</b>	<b>-17.5</b>	<b>-2.1</b>
<b>Manufactura</b>	<b>19.3</b>	<b>2.4</b>	<b>0.5</b>
Primaria		-15.5	
No primaria		10.4	
<b>Construcción</b>	<b>7.8</b>	<b>5.2</b>	<b>0.4</b>
<b>Electricidad y agua</b>	<b>0.7</b>	<b>29.1</b>	<b>0.2</b>
<b>Servicios gubernamentales</b>	<b>4.9</b>	<b>4.5</b>	<b>0.2</b>
<b>Servicios financieros</b>	<b>1.8</b>	<b>12.4</b>	<b>0.2</b>
<b>TOTAL</b>	<b>66.7</b>	<b>-0.5</b>	<b>-0.5</b>

1/ Es un indicador parcial de la actividad económica de la región que alcanza una cobertura de 66,7 por ciento del valor agregado bruto de la producción regional según cifras del INEI.

2/ Actualizado con información al 17 de octubre de 2011.

3/ Considera la estructura productiva de la región para el año 2007 según cifras del INEI. En el caso de los servicios financieros se considera como ponderación el promedio nacional para dicho año (1,8 por ciento).

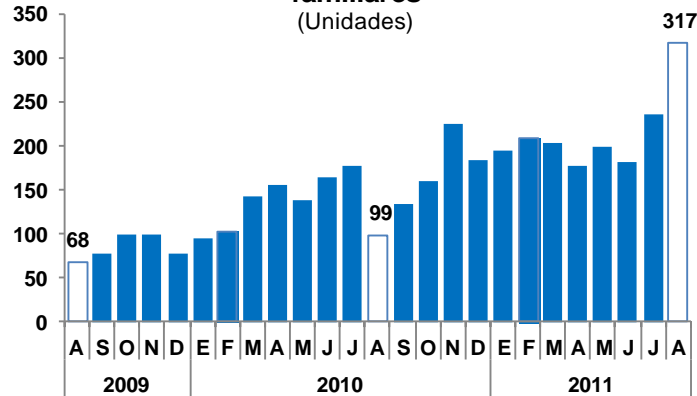
4/ En puntos porcentuales.

FUENTES: MINAG, MINEM, Gerencia Regional de la Producción, PRODUCE, SEDALIB, MEF, SBS y

ELABORACIÓN: BCRP, Sucursal Trujillo. Departamento de Estudios Económicos.

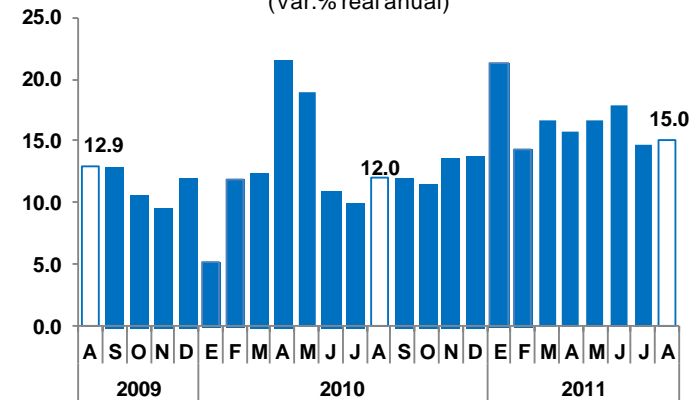
Los indicadores de consumo privado siguen en la senda expansiva. La demanda laboral, medido a través del INDAE, registró una recuperación, en el mes, de 2,9% interanual.

**Venta de automóviles ligeros nuevos familiares**  
(Unidades)



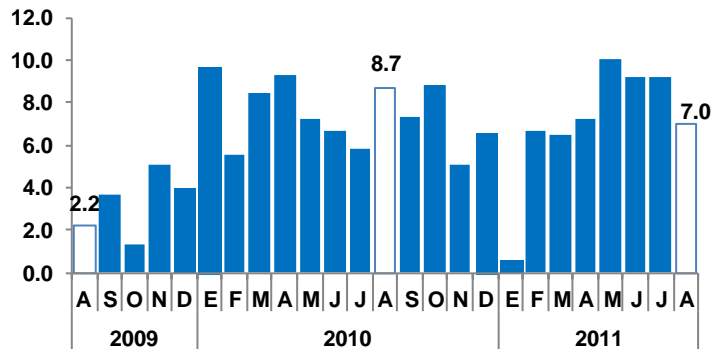
FUENTE: ARAPER.

**Crédito a Personas Naturales**  
(Var.% real anual)



FUENTE: SBS

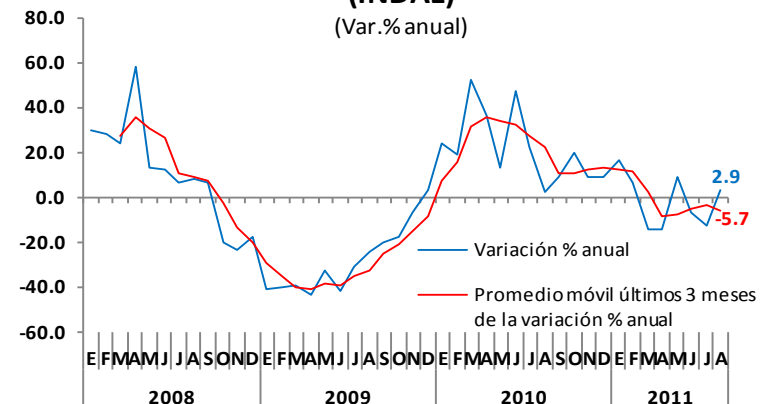
**Consumo residencial de electricidad 1/**  
(Var.% anual de GW.h)



1/ Información preliminar.

FUENTE: Osinergmin

**Evolución del Índice de Avisos de Empleo (INDAE)**  
(Var.% anual)



FUENTE: BCRP Sucursal Trujillo.

En agosto, la producción agropecuaria aumentó 1,1% interanual, y se sustenta, principalmente, en carne de ave, espárrago, cebolla, entre otros. Atenuó la expansión, la caída en papa, trigo, maíz amarillo duro, entre otros. El crecimiento acumulado fue de 1,9%.

## Producción de principales productos agropecuarios 1/

(En miles de toneladas)

	Estructura Porcentual 2010 <sup>2/</sup>	AGOSTO		ENERO - AGOSTO			
		Var.% anual	Contribución al crecimiento	2010	2011	Var.% anual	Contribución al crecimiento
<b>PRODUCCIÓN AGRÍCOLA</b>	<b>52.7</b>	<b>-5.7</b>	<b>-3.0</b>			<b>-2.8</b>	<b>-1.5</b>
Orientada al mercado externo y agroindustria <sup>2/</sup>	<b>31.2</b>	<b>-3.2</b>	<b>-1.0</b>			<b>-0.9</b>	<b>-0.2</b>
Caña de azúcar	14.5	-2.5	-0.4	3,092.4	3,067.7	-0.8	-0.1
Espárrago	8.5	6.9	0.5	103.9	108.0	4.0	0.3
Maíz amarillo duro	4.6	-30.0	-0.9	141.2	106.4	-24.7	-0.9
Uva	1.8	1.9	0.0	29.8	29.8	0.1	0.0
Palta	1.2	8.0	0.1	29.9	41.7	39.3	0.5
Alcachofa	0.5	-56.7	-0.3	2.7	1.1	-60.4	0.0
Páprika	0.0	-71.4	0.0	1.7	0.7	-59.5	0.0
Orientada al mercado interno <sup>2/</sup>	<b>21.5</b>	<b>-9.3</b>	<b>-2.0</b>			<b>-4.9</b>	<b>-1.3</b>
Papa	6.4	-69.6	-1.4	279.7	235.0	-16.0	-1.2
Arroz	4.8	-100.0	0.0	303.9	322.2	6.0	0.4
Alfalfa	1.4	-8.9	-0.1	120.0	120.1	0.2	0.0
Trigo	1.3	-17.1	-1.2	56.9	47.1	-17.3	-0.3
Cebada	1.0	-6.5	-0.3	53.9	44.9	-16.7	-0.2
Maíz amiláceo	0.6	21.1	0.1	20.3	17.0	-16.2	-0.2
Piña	0.5	-8.1	0.0	19.4	19.2	-0.7	0.0
Cebolla	0.5	169.4	0.5	34.9	25.5	-27.0	-0.1
<b>PRODUCCIÓN PECUARIA</b>	<b>91.0</b>	<b>8.8</b>	<b>4.1</b>			<b>7.7</b>	<b>3.5</b>
Carne de ave <sup>3/</sup>	63.1	11.9	3.8	157.3	173.4	10.3	3.2
Huevo	9.6	1.9	0.1	35.1	35.9	2.4	0.1
Carne de vacuno <sup>3/</sup>	4.5	1.3	0.0	7.8	7.8	0.8	0.0
Leche	4.4	0.9	0.0	66.8	67.4	0.9	0.0
<b>SECTOR AGROPECUARIO</b>	<b>143.6</b>	<b>1.1</b>	<b>1.1</b>			<b>1.9</b>	<b>1.9</b>

1/ Cifras preliminares.

2/ VBP en nuevos soles a precios de 1994.

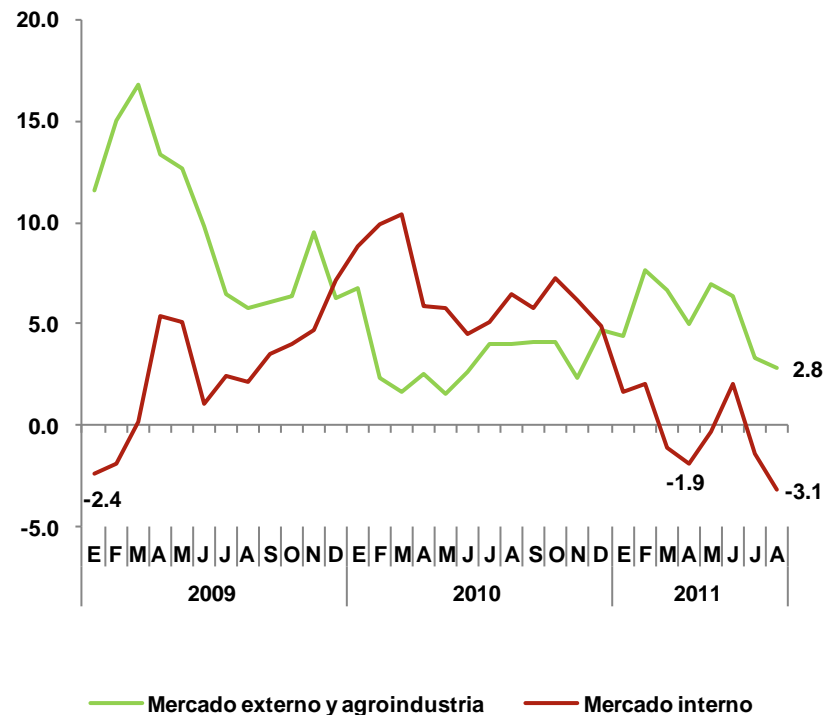
3/ Peso de animales en pie.

FUENTE: Ministerio de Agricultura - OIA

ELABORACIÓN: BCRP, Sucursal Trujillo. Departamento de Estudios Económicos.

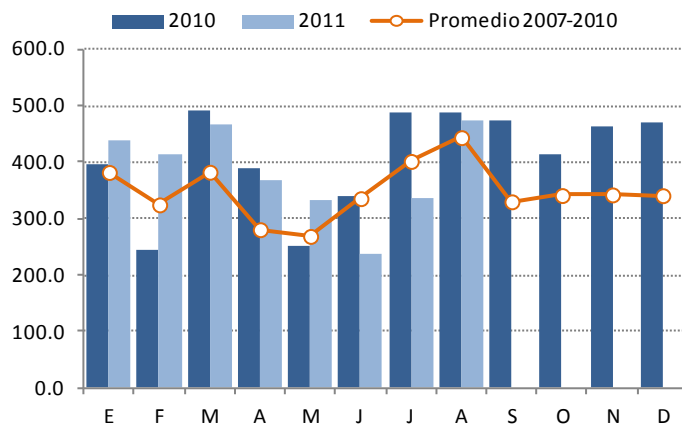
## Producción agrícola por mercado de destino

(Var.% interanual, promedio móvil últimos 12 meses)



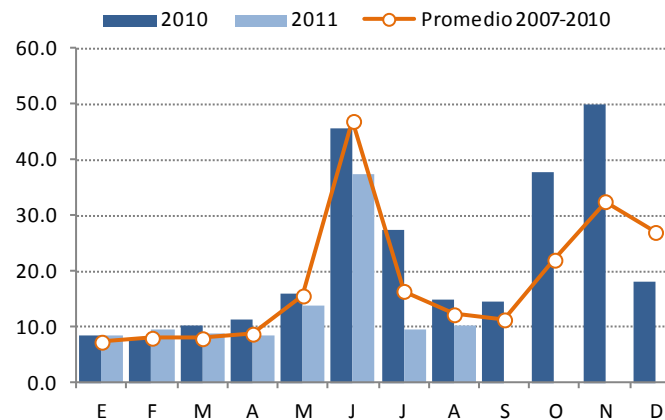
### Producción de caña de azúcar

(En miles de toneladas)



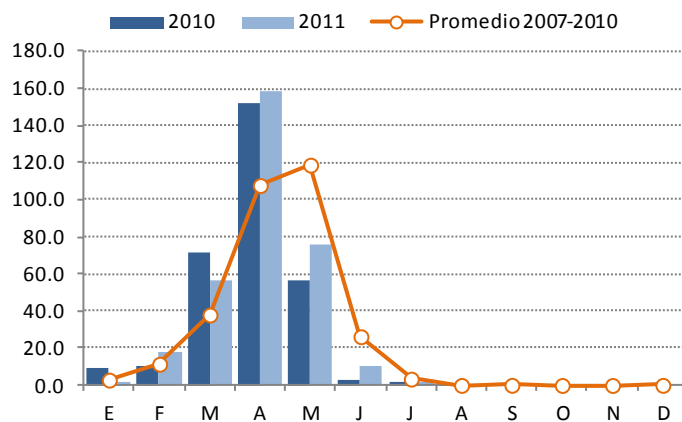
### Producción de maíz amarillo duro

(En miles de toneladas)



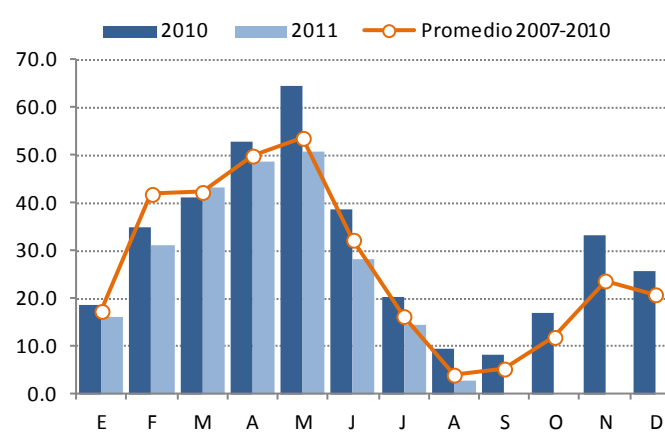
### Producción de arroz

(En miles de toneladas)



### Producción de papa

(En miles de toneladas)



**En agosto, se inició la campaña de siembras 2011-2012, registrando una caída de 16,8% , por restricciones del recurso hídrico.**

**Campaña agrícola - Superficie sembrada 1/**  
(Hectáreas)

	Campaña agrícola 2/		Variación	
	2009/2010	2010/2011	Absoluta	Porcentual
<b>CULTIVOS TRANSITORIOS</b>	<b>5,808</b>	<b>4,665</b>	<b>-1,144</b>	<b>-19.7</b>
Alcachofa	8	0	-8	-100.0
Arroz	200	163	-37	-18.5
Cebada	0	0	0	-
Frijol G.S.	127	146	20	15.4
Maíz amarillo duro	991	930	-61	-6.1
Maíz amiláceo	623	637	14	2.2
Papa	1,753	1,946	194	11.0
Paprika	5	0	-5	-100.0
Pimiento Piquillo	220	0	-220	-100.0
Trigo	11	0	-11	-100.0
Otros	1,872	843	-1,030	-55.0
<b>CULTIVOS PERMANENTES</b>	<b>103</b>	<b>253</b>	<b>150</b>	<b>145.8</b>
Caña de azúcar	100	248	148	148.2
Espárrago	2	5	3	150.0
Uva	1	0	-1	-100.0
<b>Total</b>	<b>5,911</b>	<b>4,918</b>	<b>-993</b>	<b>-16.8</b>

1/ Cifras preliminares.

2/ Agosto.

Fuente: Gerencia Regional de Agricultura- La Libertad.

Elaboración: BCRP, Sucursal Trujillo. Departamento de Estudios Económicos.

**La Libertad: Evolución del recurso hídrico**

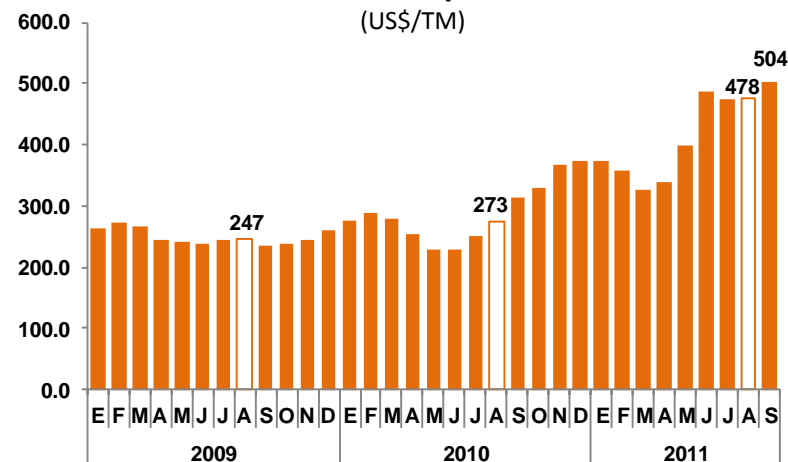
	Agosto			Var.%	
	2009	2010	2011	2010/2009	2011/2010
Reservorio Gallito Ciego 1/	355.71	323.88	279.92	-8.9	-13.6
Chicama 2/	5.62	4.06	1.93	-27.8	-52.4
Moche 2/	0.19	0.17	0.13	-9.5	-23.7
Virú 2/	0.18	0.10	0.06	-45.8	-35.5
Santa 2/	46.56	45.90	43.01	-1.4	-6.3

1/ Volumen útil disponible. Promedio mensual en millones de m3.

2/ Caudal promedio mensual en m3/seg.

Fuente: Gerencia Regional de Agricultura - La Libertad

**Cotización internacional promedio de la úrea**  
(US\$/TM)



Fuente: World Bank.

El sector pesquero, se contrajo 61,5% en el mes, principalmente, por el menor desembarque para consumo humano directo, ante la poca presencia de las principales especies. En los primeros ocho meses, acumuló una contracción de 68,9% interanual.

**Producción pesquera 1/**  
(En TM)

	AGOSTO			ENERO - AGOSTO		
	2010	2011	Var. %2/	2010	2011	Var. %2/
<b>Consumo Humano Directo</b>	<b>374</b>	<b>144</b>	<b>-61.5</b>	<b>3,454</b>	<b>2,808</b>	<b>-18.7</b>
Fresco	374	144	-61.5	3,454	2,808	-18.7
<b>Consumo Industrial</b>	<b>0</b>	<b>0</b>	<b>-</b>	<b>461,547</b>	<b>110,902</b>	<b>-76.0</b>
Anchoveta	0	0	-	461,547	110,902	-76.0
Otras Especies	0	0	-	0	0	-
<b>SECTOR PESCA</b>	<b>374</b>	<b>144</b>	<b>-61.5</b>	<b>465,001</b>	<b>113,710</b>	<b>-68.9</b>

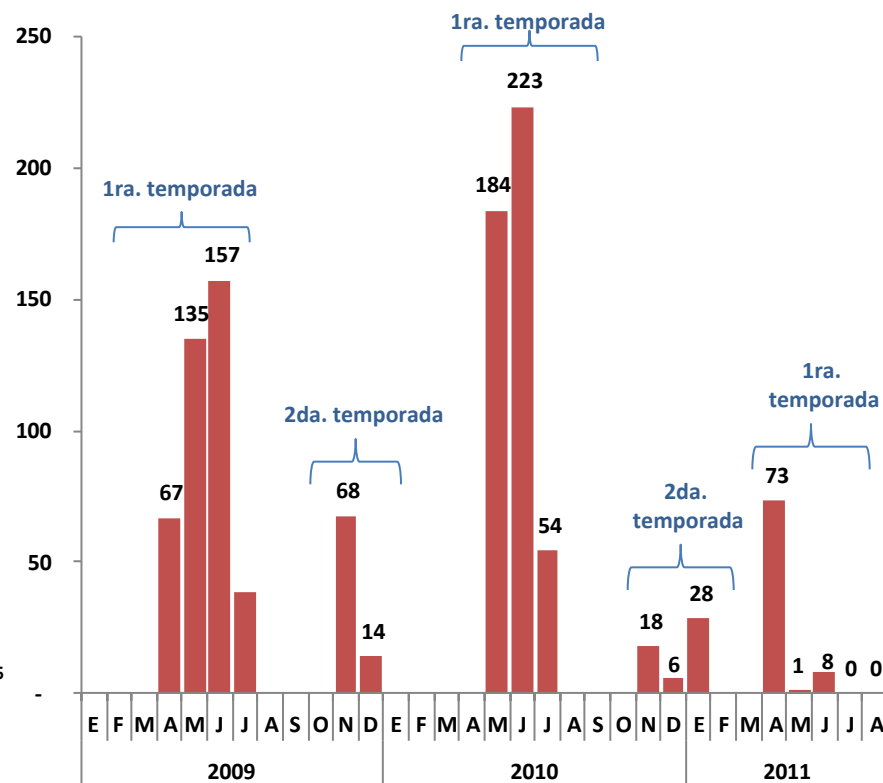
1/ Cifras preliminares.

2/ Variación en valores reales.

FUENTE: Gerencia Regional de la Producción - La Libertad.

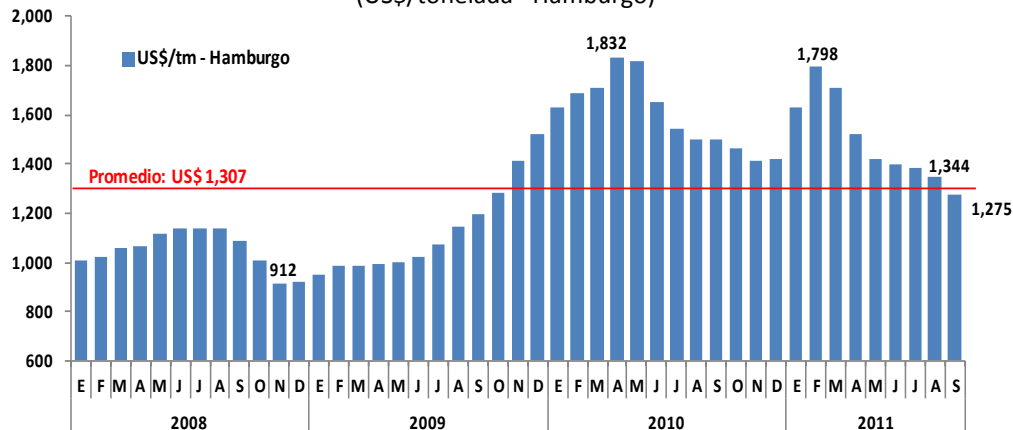
ELABORACIÓN: BCRP, Sucursal Trujillo. Departamento de Estudios Económicos.

**Desembarque de anchoveta para consumo industrial**  
(En miles de TM)



Fuente: PRODUCE.

**Cotización de la harina de pescado**  
(US\$/tonelada - Hamburgo)



Fuente: BCRP

En agosto, la producción minera registró una importante recuperación, al crecer 45,6% interanual por la mayor extracción de oro, por parte de minera Barrick. En los ocho primeros meses del año, la minería acumula una caída de 17,5%.

## Producción Minera <sup>1/</sup>

	Estructura Porcentual 2010 <sup>2/</sup>	AGOSTO			ENERO - AGOSTO		
		2011	Var.% anual	Contribución al crecimiento	2011	Var.% anual	Contribución al crecimiento <sup>3/</sup>
Oro (Onzas troy)	95.2	140,372	49.3	46.5	963,881	-17.5	-16.7
Plata (Onzas troy)	2.1	168,333	-2.5	-0.1	1,437,686	-18.7	-0.4
Zinc (TMF)	1.8	593	-24.9	-0.6	5,564	-20.9	-0.3
Plomo (TMF)	0.3	192	-14.5	0.0	1,845	-14.6	0.0
Cobre (TMF)	0.5	93	-34.0	-0.2	987	-20.3	-0.1
<b>TOTAL <sup>2/</sup></b>	<b>100.0</b>		<b>45.6</b>	<b>45.6</b>		<b>-17.5</b>	<b>-17.5</b>

1/ Cifras preliminares.

2/ Del VBP en nuevos soles de 1994.

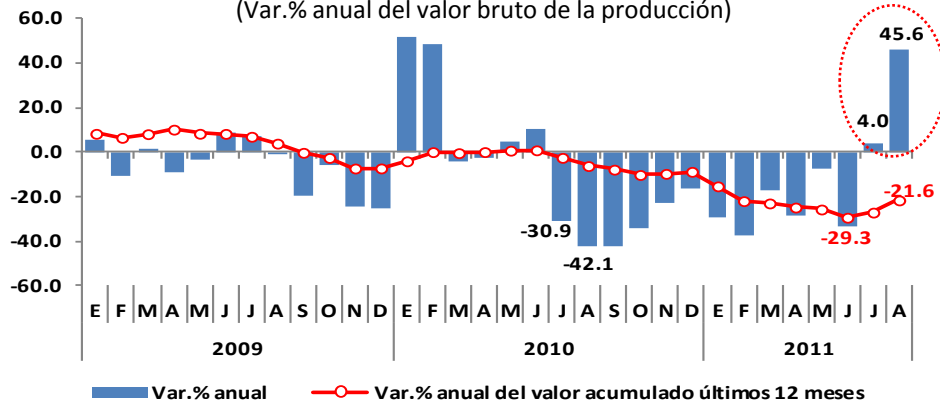
3/ En puntos porcentuales.

Fuente: Ministerio de Energía y Minas.

Elaboración: BCRP, Sucursal Trujillo. Departamento de Estudios Económicos.

## La Libertad: Evolución del sector minero

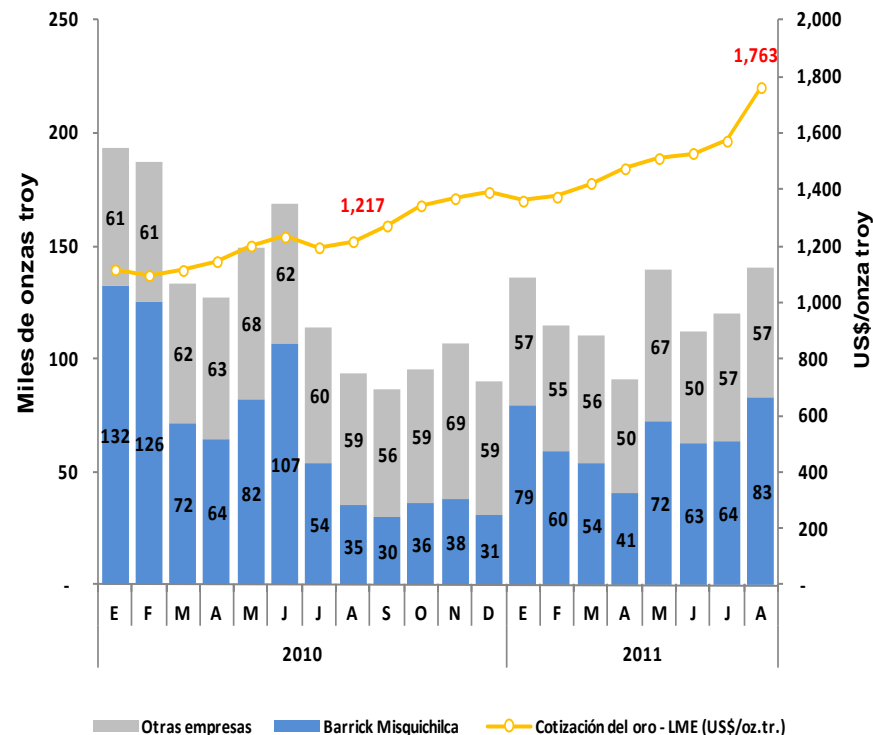
(Var.% anual del valor bruto de la producción)



Fuente: BCRP-Sucursal Trujillo, en base a información del MINEM.

## La Libertad: Producción de oro y cotización promedio

(Miles onzas troy y US\$/oz.tr. - LME)



Fuentes: Ministerio de Energía y Minas y BCRP.



La actividad industrial se recuperó en el mes al crecer 5,7% interanual, por la mayor producción, principalmente, de conservas de hortalizas y cemento. Atenuó el incremento, la contracción de producción de azúcar y tableros aglomerados. En los primeros ocho meses, la producción registró un crecimiento de 2,4% interanual.

## Producción manufacturera <sup>1/</sup>

CIU - Ramas de actividad	Estructura porcentual 2010 <sup>2/</sup>	Agosto		Enero - Agosto	
		Var.% anual	Contribución al crecimiento	Var.% anual	Contribución al crecimiento
<b>MANUFACTURA PRIMARIA</b>	<b>28.5</b>	<b>-2.2</b>	<b>-0.7</b>	<b>-15.5</b>	<b>-4.8</b>
Productos cárnicos	1.3	21.6	0.3	9.6	0.1
Harina y aceite de pescado	4.6	-	-	-78.0	-5.5
Azúcar	22.6	-3.4	-1.0	2.6	0.6
<b>MANUFACTURA NO PRIMARIA</b>	<b>71.5</b>	<b>9.0</b>	<b>6.4</b>	<b>10.4</b>	<b>7.2</b>
Conservas de hortalizas	15.9	37.5	4.5	43.2	4.8
Productos lácteos	1.0	34.3	0.3	17.7	0.2
Harina de trigo	3.8	-1.8	-0.1	2.4	0.1
Alimentos para animales	14.7	0.1	0.0	6.0	0.9
Galletas	3.7	-4.6	-0.2	-2.3	-0.1
Chocolate	0.0	84.7	0.0	324.5	0.0
Alcohol etílico	2.5	4.6	0.1	1.0	0.0
Ron y otras bebidas	0.7	-1.2	0.0	15.2	0.1
Cerveza <sup>3/</sup>	0.7	-	-	-100.0	-1.1
Bebidas gaseosas	6.5	1.8	0.1	-2.1	-0.2
Hilados de algodón	1.3	-5.9	-0.1	6.6	0.1
Curtido y adobo de cueros, calzado	1.1	-14.9	-0.2	-17.9	-0.2
Tableros aglomerados	2.9	-30.8	-1.0	-3.3	-0.1
Papel y cartón	2.5	2.3	0.1	31.2	0.8
Actividades de edición e impresión	0.2	12.6	0.0	7.7	0.0
Productos de plástico	2.0	12.9	0.3	13.9	0.3
Cemento	11.8	18.3	2.2	10.0	1.2
Vehículos automotores	0.3	100.0	0.3	130.3	0.3
<b>SECTOR MANUFACTURA</b>	<b>100.0</b>	<b>5.7</b>	<b>5.7</b>	<b>2.4</b>	<b>2.4</b>

1/ Cifras preliminares.

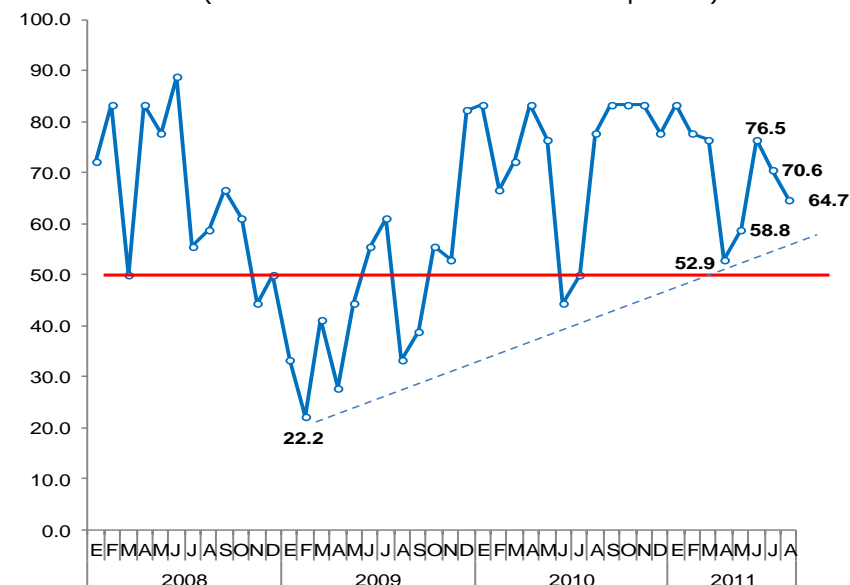
2/ A precios de 1994.

3/ A partir de marzo de 2010, la planta de Backus se trasladó a la ciudad de Motupe (Chiclayo).

Fuente: Gerencia Regional de Agricultura, Ministerio de la Producción y Empresas.

Elaboración: BCRP, Sucursal Trujillo. Departamento de Estudios Económicos.

## Índice de número de ramas de la manufactura no primaria con variación positiva (Índice de difusión centrado en 50 puntos)



Fuentes: Gerencia Regional de Agricultura, PRODUCE y Empresas  
Elaboración: BCRP Sucursal Trujillo. Departamento de Estudios Económicos.

El sector construcción se recuperó, en agosto, al crecer 11,4% interanual (0,9% en julio), y se sustenta, principalmente, en la mayor ejecución de obras privadas. En los primeros ocho meses del año, el sector registró una expansión acumulada de 5,2% interanual.

## Principales indicadores del sector construcción

	AGOSTO			ENERO - AGOSTO		
	2010	2011	Var. %	2010	2011	Var. %
Despacho de cemento (T.m.)	48 364	52 501	8.6	360 273	372 581	3.4
Venta de concreto (m <sup>3</sup> )	5 725	8 575	49.8	34 967	46 925	34.2

### Variación del sector 1/

1/ Variación en términos reales.

FUENTE: Empresa Cementos Pacasmayo S.A.A.

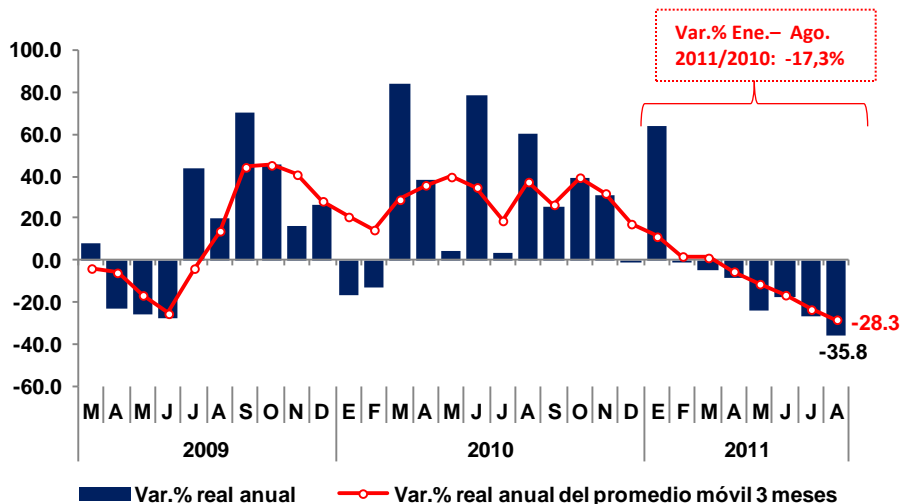
ELABORACIÓN: BCRP, Sucursal Trujillo. Departamento de Estudios Económicos.

11.4

5.2

## La Libertad: Inversión pública 1/

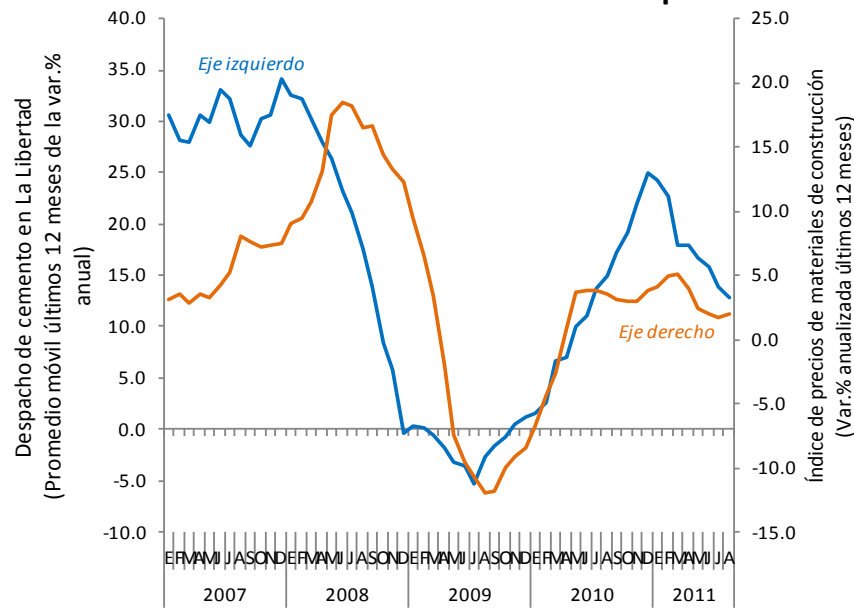
(Variación % real anual y promedio móvil 3 meses)



1/ Comprende Gobierno Nacional, Regional y Locales.

Fuente: MEF- SIAF

## Despachos de cemento en La Libertad y precios de materiales de construcción de Lima Metropolitana



Fuentes: Cementos Pacasmayo e INEI.

Elaboración: BCRP Sucursal Trujillo. Departamento de Estudios Económicos.

•El sector privado, continuó ejecutando proyectos inmobiliarios, en el que destaca el inicio del proyecto “Las Lomas de Virú”, ligado al programa Techo propio y otros vinculados a actividad productiva, como la nueva planta industrial de J.R. Lindley (gaseosas). En tanto, la inversión pública, se contrajo 35,8% interanual.

El crédito creció 15,3% , en los últimos doce meses, principalmente, por mayor aporte de las empresas bancarias. En tipo de monedas, se acentuó el crecimiento del crédito en nuevos soles (17,9%). El ratio de morosidad fue de 2,7% y el grado de dolarización fue de 31,1%.

## Crédito Directo del Sistema Financiero

	Estructura % Agosto 2011	Agosto 2011 (Millones de S./)	Var.% real anual	Contribución al crecimiento 1/
<b>Banco de la Nación</b>	2.7	133	8.9	0.25
<b>Empresas bancarias 2/</b>	76.1	3,755	16.4	12.38
<b>Instituciones no bancarias</b>	21.2	1,045	12.2	2.66
Cajas municipales	11.3	555	2.3	0.29
Cajas rurales	3.5	174	1.0	0.04
Edpymes	1.1	56	32.0	0.32
Financieras	5.3	259	49.6	2.01
<b>TOTAL</b>	<b>100.0</b>	<b>4,932</b>	<b>15.3</b>	<b>15.3</b>
En moneda nacional	68.9	3,400	17.9	12.1
En moneda extranjera	31.1	1,533	9.8	3.2

1/ En puntos porcentuales.

2/ Incluye Agrobanco.

Fuente: Superintendencia de Banca, Seguros y AFP (SBS).

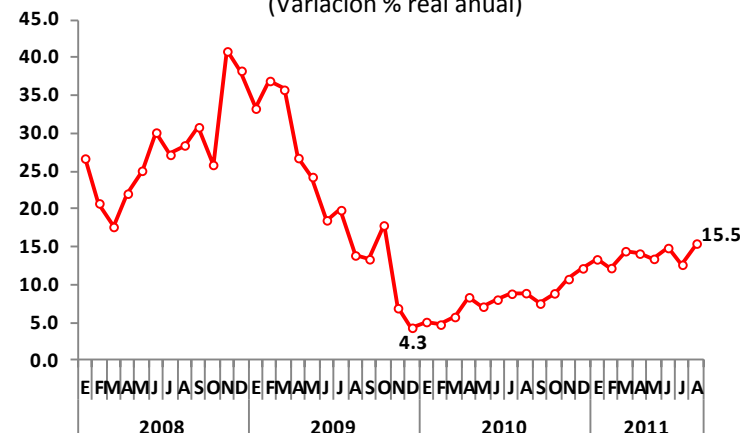
Elaboración: BCRP-Sucursal Trujillo. Departamento de Estudios Económicos.

▪ En el departamento, 35 empresas otorgan crédito a los hogares y empresas, en donde 5, concentran el 74,3% del mercado. Entre ellas, destacan: BBVA Banco Continental (25,7%), BCP (23,2%), Scotiabank (9%), Caja Trujillo (8,7%), e Interbank (7,6%).

▪ En agosto, la cartera atrasada registró un nivel de 2,7%, 0,3 puntos porcentuales por debajo de similar mes del pasado año. Las empresas bancarias registraron una morosidad de 1,9% y las instituciones no bancarias 5,8%.

## Evolución del crédito de la banca múltiple + instituciones no bancarias 1/

(Variación % real anual)



1/ No incluye Agrobanco ni banco de la Nación.

Fuente: SBS.

Los depósitos en el sistema financiero aumentaron, en los últimos doce meses, 8,4%, y se explica, principalmente, por la mayor contribución de las empresas bancarias. Según tipo de monedas, se dio preferentemente en nuevos soles (65%). Los depósitos de ahorro crecieron 15,8% interanual.

### Depósitos en el Sistema Financiero

	Estructura % Agosto 2011	Agosto 2011 (Millones de S./.)	Var.% real anual	Contribución al crecimiento 1/
<b>Empresas bancarias</b>	<b>72.7</b>	<b>2,000</b>	<b>10.5</b>	<b>7.5</b>
<b>Instituciones no bancarias</b>	<b>27.3</b>	<b>751</b>	<b>3.1</b>	<b>0.9</b>
Cajas municipales	18.0	494	3.0	0.6
Cajas rurales	8.9	244	4.0	0.4
Financieras	0.5	13	-6.7	0.0
<b>TOTAL</b>	<b>100.0</b>	<b>2,751</b>	<b>8.4</b>	<b>8.4</b>
Vista	21.9	601	10.0	2.2
Ahorro	38.9	1,070	15.8	5.7
A plazos	39.3	1,080	1.1	0.5
En moneda nacional	65.0	1,789	13.4	8.3
En moneda extranjera	35.0	962	0.1	0.0

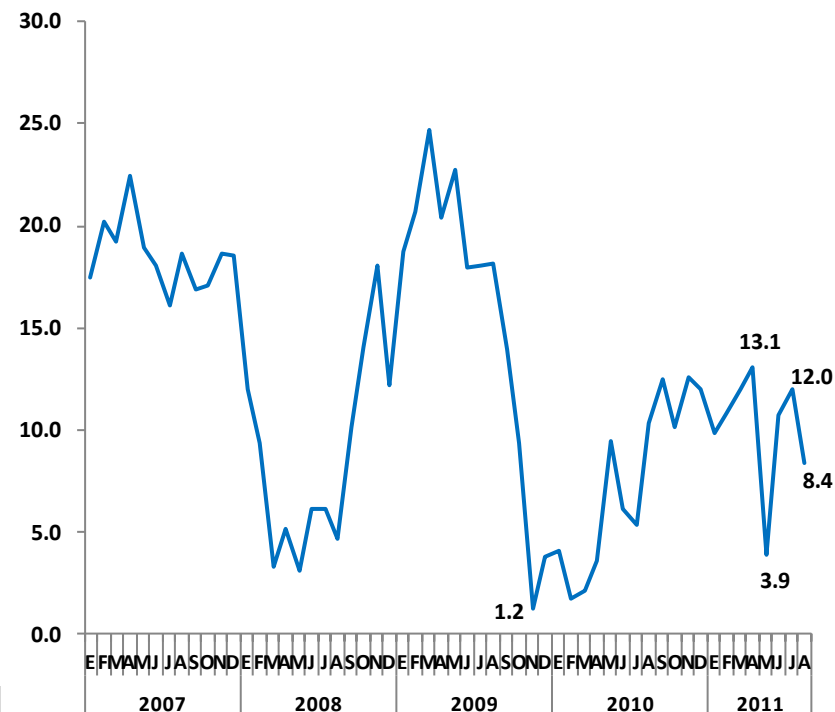
1/ En puntos porcentuales.

Fuente: Superintendencia de Banca, Seguros y AFP (SBS).

Elaboración: BCRP-Sucursal Trujillo. Departamento de Estudios Económicos.

▪ En el departamento, 23 empresas captan depósitos de los hogares y empresas, en donde 5, concentran el 84% del mercado. Entre ellas: BCP (28,2%), BBVA Banco Continental (21,6%), Caja Trujillo (16%), Scotiabank (10,1%) y Caja Nuestra Gente (8,1%).

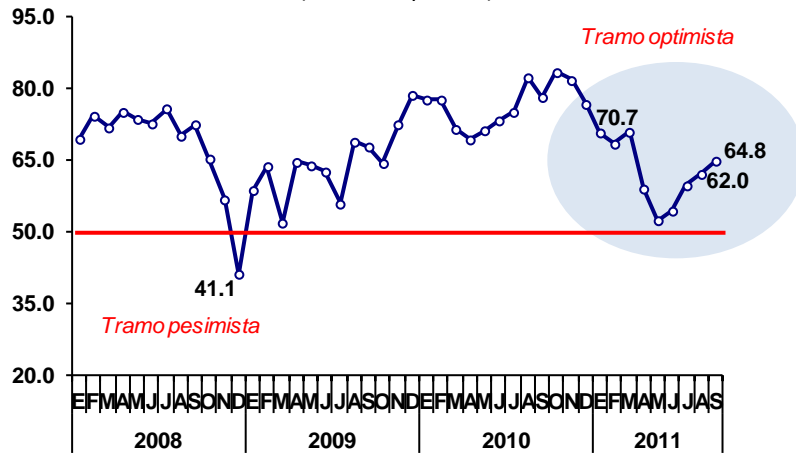
### Evolución de los depósitos en el sistema financiero (Variación % real anual)



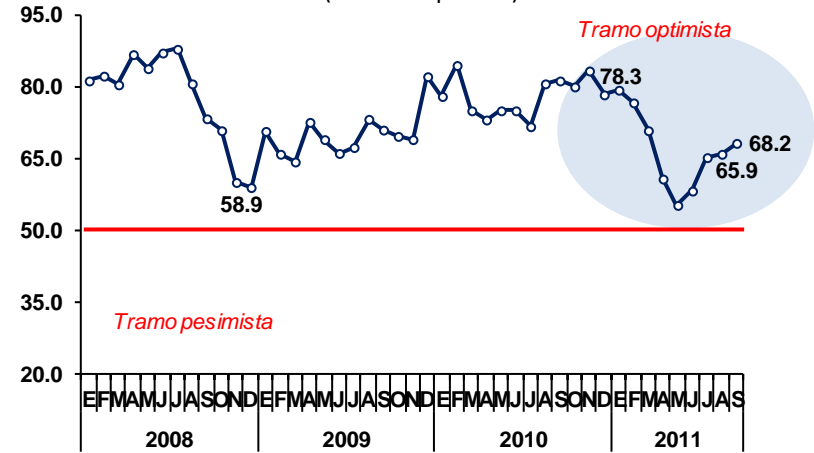
Fuente: SBS.

En setiembre, las expectativas de los empresarios, en cuanto a situación de la economía y de la empresa, se sitúa en el tramo optimista. Sin embargo, aún es inferior al nivel de diciembre de 2010.

**Expectativas de la economía a 3 meses**  
(Índice en puntos)



**Expectativas de la situación económica de la empresa a 3 meses**  
(Índice en puntos)



Fuente: Encuesta de Confianza Empresarial, BCRP Sucursal Trujillo.