



BANCO CENTRAL DE RESERVA DEL PERÚ

La Libertad: Síntesis de la Actividad Económica - Julio 2011 -

**Departamento de Estudios Económicos
Sucursal Trujillo**

Miércoles, 21 de setiembre de 2011

Durante el período enero – julio 2011, la actividad económica se contrajo en 1,3% interanual, explicado por la caída en la producción de los sectores minería y pesca. Contribuyó al descenso, la desaceleración del sector agropecuario e industria.

Indicador de Actividad Económica Regional ^{1/2/}
(Variación porcentual respecto a similar período año anterior)

Sector	Ponderación 3/	Enero - Julio 2011
Agropecuario	19.8	2.1
Agrícola		-2.4
Pecuario		7.6
Pesca	0.4	-69.0
Minería	12.0	-23.2
Manufactura	19.3	1.9
Primaria		-17.4
No primaria		10.6
Construcción	7.8	4.2
Electricidad y agua	0.7	39.2
Servicios gubernamentales	4.9	3.2
Servicios financieros	1.8	12.3
TOTAL	66.7	-1.3

1/ Es un Indicador parcial de la actividad económica de la región que alcanza una cobertura de 66,7 por ciento del valor agregado bruto de la producción regional según cifras del INEI.

2/ Actualizado con información al 15 de setiembre de 2011.

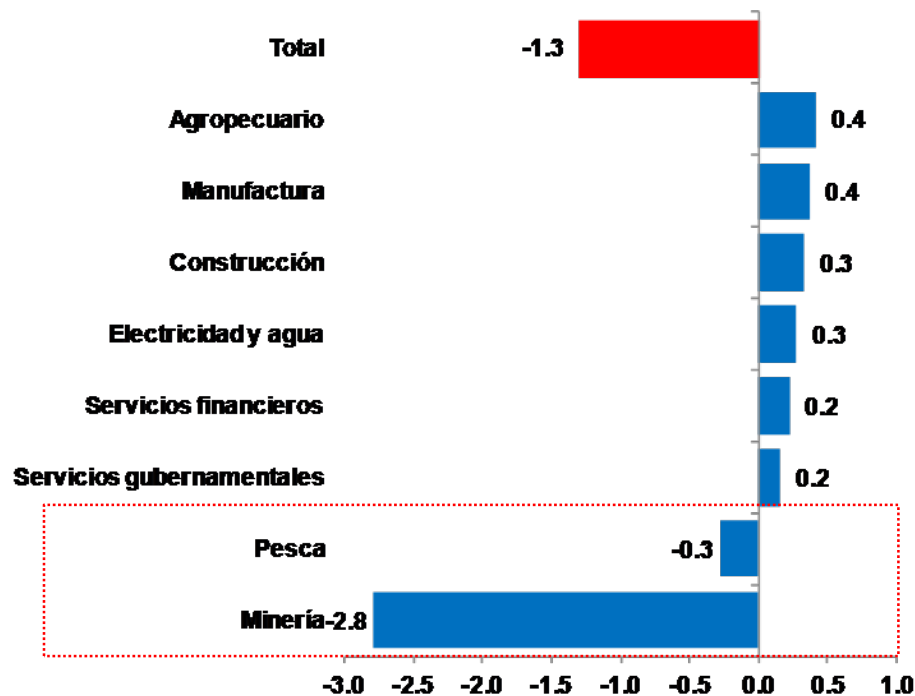
3/ Considera la estructura productiva de la región para el año 2007 según cifras del INEI. En el caso de los servicios financieros se considera como ponderación el promedio nacional para dicho año (1,8 por ciento).

FUENTES: MINAG, MINEM, Gerencia Regional de la Producción, PRODUCE, SEDALIB, MEF, SBS y Empresas.

ELABORACION: BCRP, Sucursal Trujillo. Departamento de Estudios Económicos.

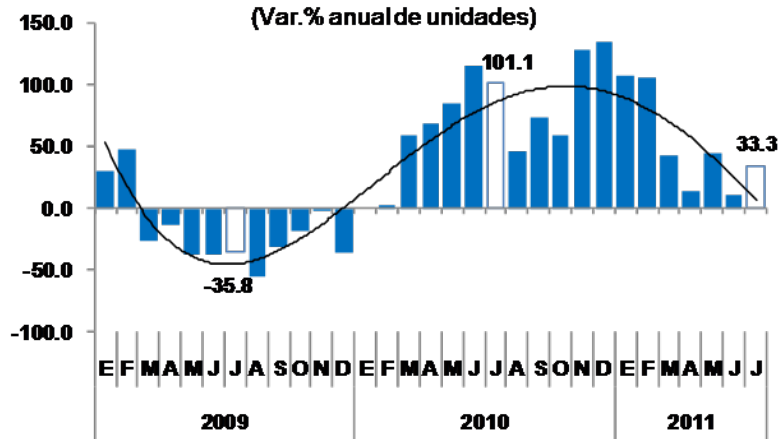
Contribución al crecimiento Enero – Julio 2011/2010 del Indicador de Actividad Económica, por sector

(En puntos porcentuales)

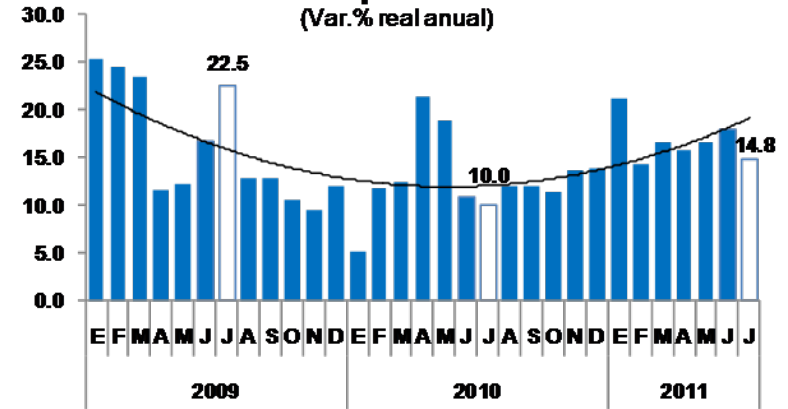


Indicadores de consumo privado muestran resultados diferenciados. La venta de automóviles y crédito personales crecen, mientras que las intenciones de incrementar la dotación de mano de obra por parte de las empresas decrecen.

Venta de automóviles ligeros nuevos familiares

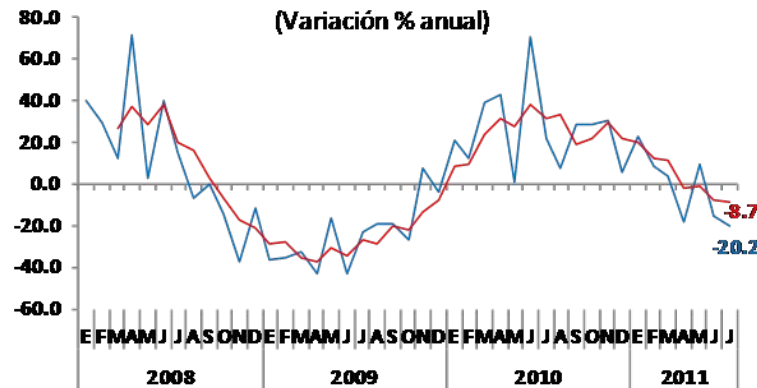


Crédito personales 1/



1/ Considera el crédito de consumo e hipotecario.

Índice de Avisos de Empleo (INDAE)



— Variación % anual
 — Promediomóvil últimos 3 meses de la variación % anual

Fuentes: ARAPER, SBS, BCRP Sucursal Trujillo.

En julio, la producción agropecuaria disminuyó 10,9%, y se dio principalmente, en caña de azúcar, maíz amarillo duro, trigo, cebada, papa, contrarrestando, el incremento en carne de ave, espárrago, huevos, entre otros. Así, el crecimiento acumulado sectorial pasó de 4,8% en junio, a 2,1% en julio.

Producción de principales productos agropecuarios 1/

(En miles de toneladas)

	Estructura Porcentual 2010 ^{2/}	JULIO		ENERO - JULIO			
		Var.% anual	Contribución al crecimiento	2010	2011	Var.% anual	Contribución al crecimiento
PRODUCCIÓN AGRÍCOLA	52.7	-24.4	-14.0			-2.4	-1.3
Orientada al mercado externo y agroindustria ^{2/}	31.2	-25.2	-7.4			-0.5	-0.1
Caña de azúcar	14.5	-30.9	-4.6	2,604.5	2,592.0	-0.5	-0.1
Espárrago	8.5	7.4	0.5	91.4	94.7	3.6	0.3
Maíz amarillo duro	4.6	-64.9	-3.2	126.5	96.0	-24.1	-0.9
Uva	1.8	0.5	0.0	26.4	26.4	-0.1	0.0
Palta	1.2	7.0	0.1	27.1	38.6	42.6	0.6
Alcachofa	0.5	-100.0	-0.1	0.6	0.1	-74.9	0.0
Páprika	0.0	-30.8	0.0	1.6	0.7	-59.2	0.0
Orientada al mercado interno ^{2/}	21.5	-23.6	-6.7			-4.4	-1.2
Papa	6.4	-28.0	-1.0	270.3	232.2	-14.1	-1.1
Aroz	4.8	53.9	0.1	303.8	322.2	6.0	0.5
Alfalfa	1.4	1.1	0.0	105.4	106.9	1.4	0.0
Trigo	1.3	-28.5	-1.6	29.8	24.6	-17.4	-0.2
Cebada	1.0	-30.3	-1.3	35.0	27.2	-22.2	-0.2
Maíz amiláceo	0.6	-16.4	-0.5	19.2	15.7	-18.4	-0.2
Piña	0.5	0.0	0.0	17.5	17.5	0.1	0.0
Cebolla	0.5	30.9	0.1	32.5	19.1	-41.3	-0.2
PRODUCCIÓN PECUARIA	47.3	7.5	3.2			7.6	3.4
Carne de ave ^{3/}	33.3	9.2	2.8	137.6	151.4	10.0	3.1
Huevo	4.8	6.7	0.3	30.7	31.5	2.4	0.1
Carne de vacuno ^{3/}	2.2	1.4	0.0	6.7	6.8	0.7	0.0
Leche	2.2	1.0	0.0	57.8	58.3	0.9	0.0
SECTOR AGROPECUARIO	100.0	-10.9	-10.9			2.1	2.1

1/ Cifras preliminares.

2/ VBP en nuevos soles a precios de 1994.

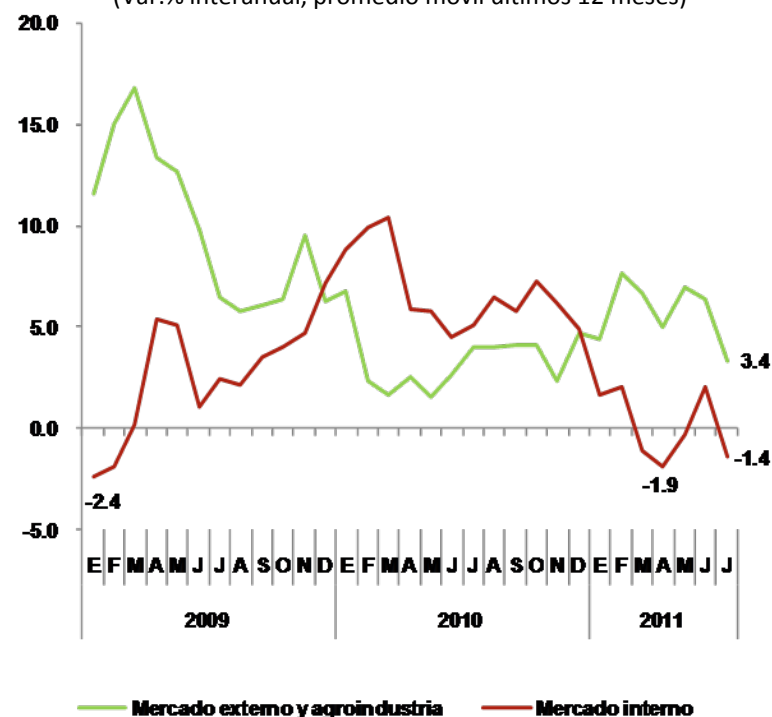
3/ Peso de animales en pie.

FUENTE: Ministerio de Agricultura - OIA

ELABORACION: BCRP, Sucursal Trujillo. Departamento de Estudios Económicos.

Producción agrícola por mercado de destino

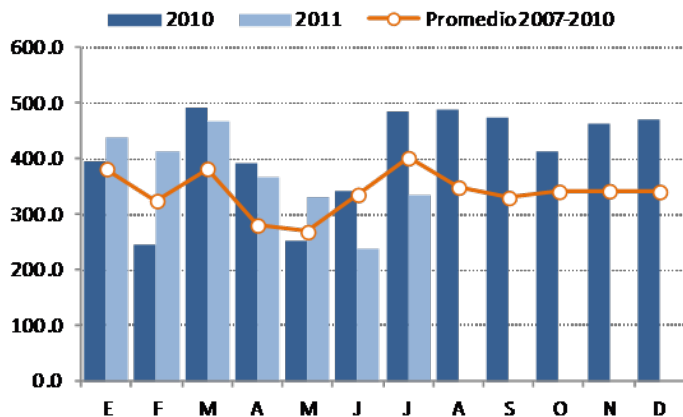
(Var.% interanual, promedio móvil últimos 12 meses)



En la producción de caña de azúcar, incidió la paralización programada de las operaciones, por mantenimiento de planta, por parte de la empresa Casa Grande S.A. En el caso del maíz amarillo duro, los agricultores de los valles costeros rotaron cultivos, debido a restricciones del recurso hídrico e incremento de costos de producción.

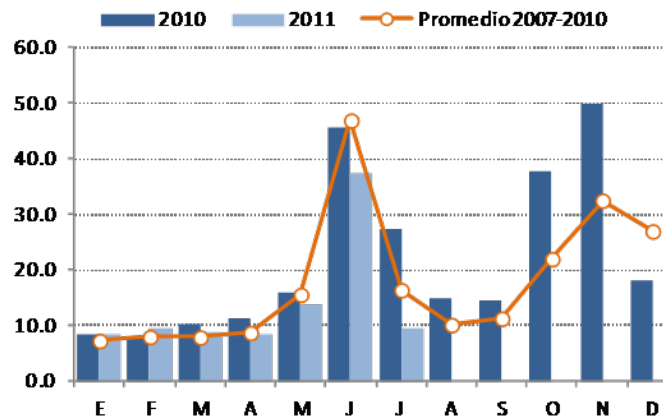
Producción de caña de azúcar

(En miles de toneladas)



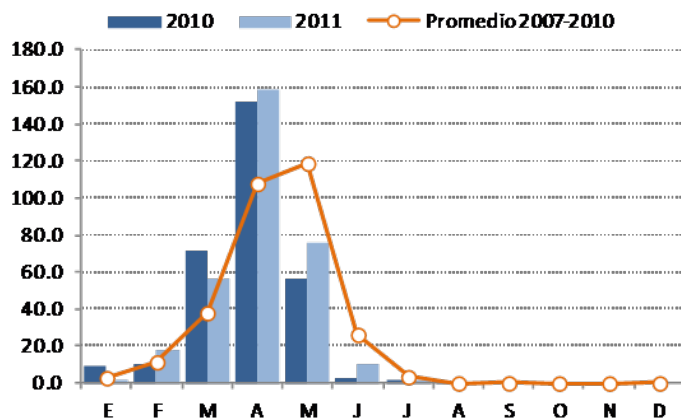
Producción de maíz amarillo duro

(En miles de toneladas)



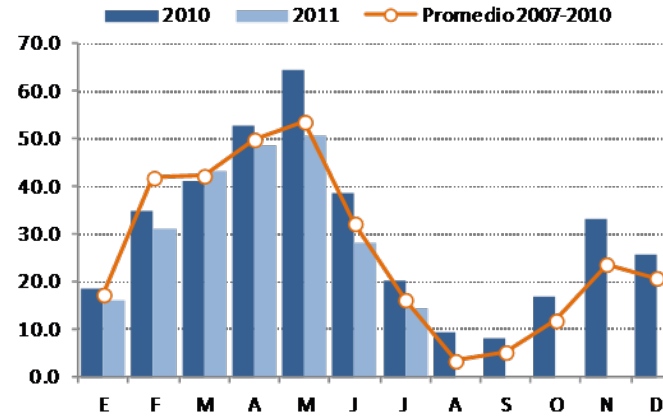
Producción de arroz

(En miles de toneladas)



Producción de papa

(En miles de toneladas)



Al culminar, en julio, la campaña agrícola 2010-2011, las siembras se han reducido en 3,3%, frente a la campaña anterior. Los bajos caudales de los principales ríos y el menor volumen del reservorio de Gallito Ciego, han afectado las siembras, principalmente, los cultivos orientados al mercado interno.

Campaña agrícola - Superficie sembrada 1/ (Hectáreas)

	Campaña agrícola 2/		Variación	
	2009/2010	2010/2011	Absoluta	Porcentual
CULTIVOS TRANSITORIOS	209 030	200 615	-8 415	-4.0
Alcachofa	1 368	1 518	150	10.9
Arroz	32 336	31 256	-1 080	-3.3
Cebada	30 667	29 820	- 847	-2.8
Frijol G.S.	3 449	2 992	- 457	-13.3
Maíz amarillo duro	31 019	29 270	-1 749	-5.6
Maíz amiláceo	14 532	13 362	-1 170	-8.1
Papa	24 387	23 125	-1 263	-5.2
Paprika	381	434	53	13.9
Pimiento Piquillo	355	486	131	36.9
Trigo	33 535	31 505	-2 030	-6.1
Otros	37 003	36 849	- 155	-0.4
CULTIVOS PERMANENTES	2 766	4 215	1 448	52.4
Caña de azúcar	2 476	2 438	- 37	-1.5
Espárrago	228	1 680	1 453	638.5
Uva	63	97	33	52.4
Total	211 797	204 830	-6 967	-3.3

1/ Cifras preliminares.

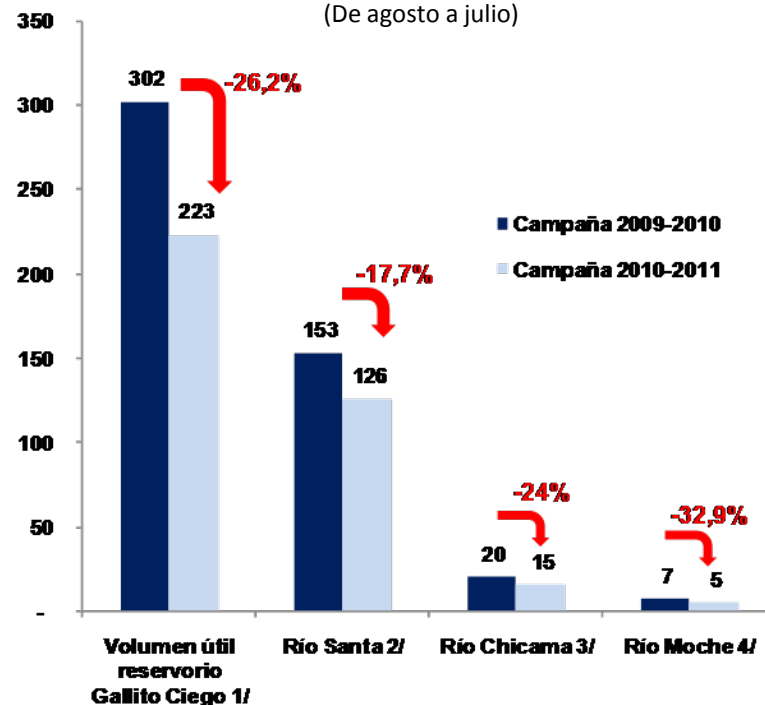
2/ De agosto a julio.

Fuente: Gerencia Regional de Agricultura- La Libertad.

Elaboración: BCRP, Sucursal Trujillo. Departamento de Estudios Económicos.

La Libertad: Evolución del recurso hídrico , según campaña agrícola

(De agosto a julio)



1/ Promedio diario en millones de m³.

2/ Caudal promedio diario en m³.

Fuente: Gerencia Regional de Agricultura.

Elaboración: BCRP-Sucursal Trujillo. Departamento de Estudios Económicos.

El sector pesquero se contrajo 95,3% en el mes, principalmente, por el menor desembarque de anchoveta, cuya pesca se vio afectada por las variaciones climatológicas y oceanográficas, aunado a los altos porcentajes de ejemplares juveniles. En los primeros siete meses, la pesca acumuló una contracción de 69% interanual.

Producción pesquera 1/
(En TM)

	JULIO			ENERO - JULIO		
	2010	2011	Var. %2/	2010	2011	Var. %2/
Consumo Humano Directo	96	138	44.3	3,080	2,665	-13.5
Fresco	96	138	44.3	3,080	2,665	-13.5
Consumo Industrial	54,209	0	-100.0	461,547	110,902	-76.0
Anchoveta	54,209	0	-100.0	461,547	110,902	-76.0
Otras Especies	0	0	-	0	0	-
SECTOR PESCA	54,305	138	-95.3	464,627	113,567	-69.0

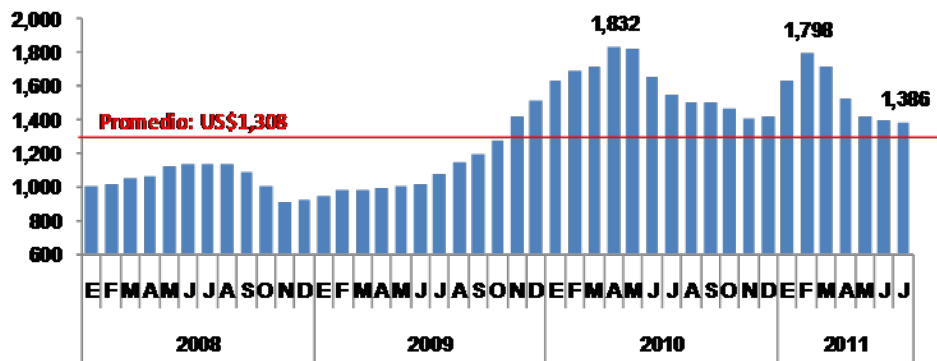
1/ Cifras preliminares.

2/ Variación en valores reales.

FUENTE: Gerencia Regional de la Producción - La Libertad.

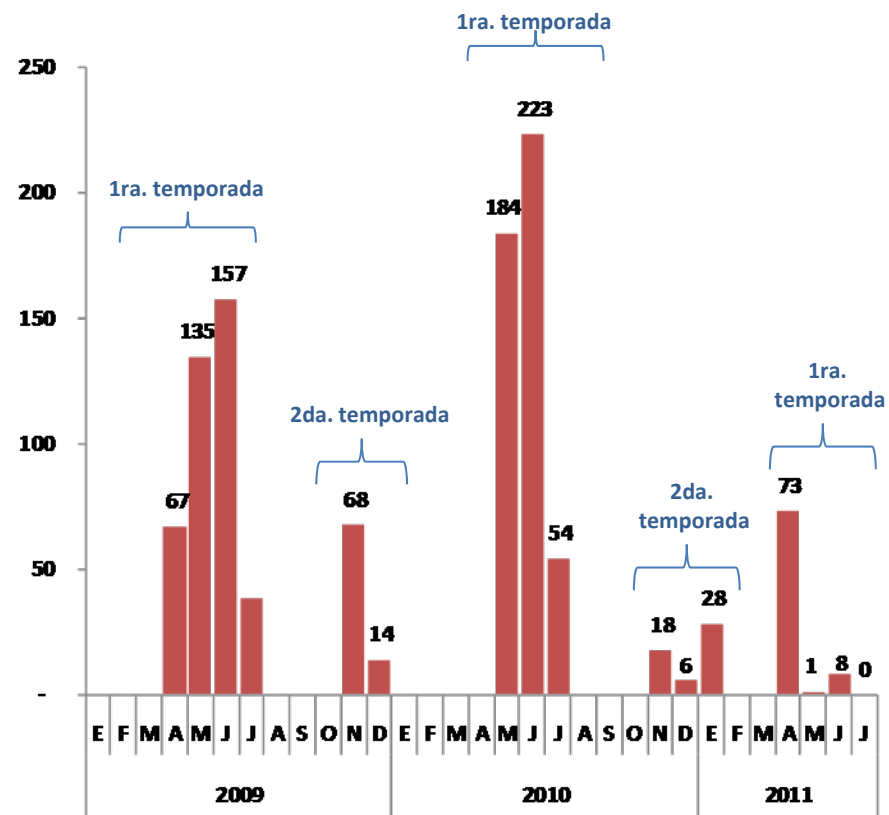
ELABORACIÓN: BCRP, Sucursal Trujillo. Departamento de Estudios Económicos.

Cotización de la harina de pescado
(US\$/tonelada - Hamburgo)



Fuente: BCRP

Desembarque de anchoveta para consumo industrial
(En miles de TM)



Fuente: PRODUCE.

Después de doce meses consecutivos de registrar tasas negativas, en julio, la producción minera creció 4% interanual, gracias a una mayor extracción de oro. Sin embargo, en términos acumulados, la producción cayó 23,2%.

Producción Minera ^{1/}

	Estructura Porcentual 2010 ^{2/}	JULIO			ENERO - JULIO		
		2011	Var.% anual	Contribución al crecimiento	2011	Var.% anual	Contribución al crecimiento ^{3/}
Oro (Onzas troy)	95.2	120,368	5.5	5.2	823,509	-23.3	-22.3
Plata (Onzas troy)	2.1	152,221	-24.7	-0.6	1,269,353	-20.4	-0.4
Zinc (TMF)	1.8	712	-16.0	-0.3	4,971	-20.4	-0.3
Plomo (TMF)	0.3	197	-25.7	-0.1	1,653	-14.7	0.0
Cobre (TMF)	0.5	87	-40.9	-0.2	894	-18.5	-0.1
TOTAL ^{2/}	100.0		4.0	4.0		-23.2	-23.2

^{1/} Cifras preliminares.

^{2/} Del VBP en nuevos soles de 1994.

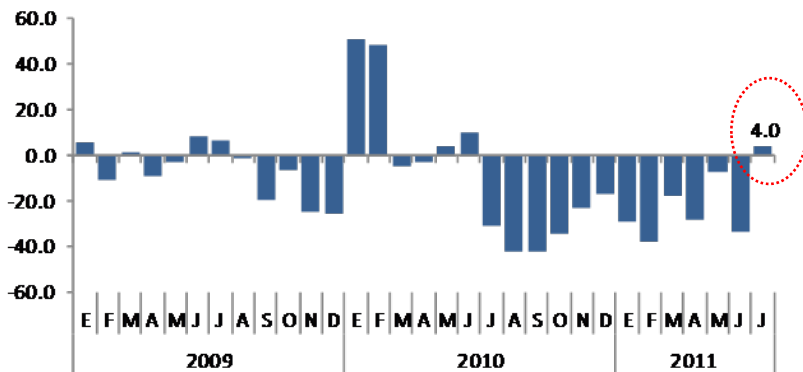
^{3/} En puntos porcentuales.

Fuente: Ministerio de Energía y Minas.

Elaboración: BCRP, Sucursal Trujillo. Departamento de Estudios Económicos.

La Libertad: Evolución del sector minero

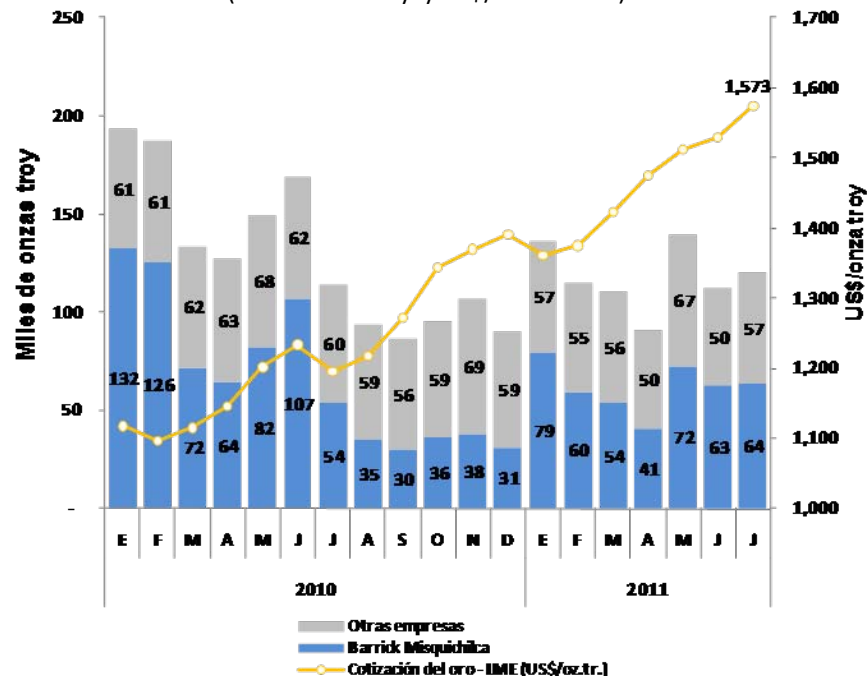
(Var.% anual del valor bruto de la producción)



Fuente: BCRP-Sucursal Trujillo, en base a información del MINEM.

La Libertad: Producción de oro y cotización promedio

(Miles onzas troy y US\$/oz.tr. - LME)



Fuentes: Ministerio de Energía y Minas y BCRP.

La actividad industrial disminuyó en el mes 15,4% interanual, ante la menor producción, principalmente, de azúcar, harina y aceite de pescado y conservas de hortalizas. Atenuó la caída, la expansión en la ramas de papel y cartón, cemento y harina de trigo, principalmente. En los primeros siete meses, la producción registró un crecimiento de 1,9% interanual.

Producción manufacturera ^{1/}

CIU - Ramas de actividad	Estructura porcentual 2010 ^{2/}	Julio		Enero - Julio	
		Var.% anual	Contribución al crecimiento	Var.% anual	Contribución al crecimiento
MANUFACTURA PRIMARIA	28.5	-42.9	-14.6	-17.4	-5.4
Productos cárnicos	1.3	3.0	0.0	7.7	0.1
Harina y aceite de pescado	4.6	-100.0	-5.8	-78.0	-6.3
Azúcar	22.6	-32.8	-8.8	3.8	0.8
MANUFACTURA NO PRIMARIA	71.5	-1.2	-0.8	10.6	7.3
Conservas de hortalizas	15.9	-28.8	-3.4	43.9	4.9
Productos lácteos	1.0	22.1	0.2	15.4	0.2
Harina de trigo	3.8	21.6	0.7	3.2	0.1
Alimentos para animales	14.7	2.4	0.4	6.9	1.1
Galletas	3.7	-13.8	-0.6	-1.9	-0.1
Chocolate	0.0	90.6	0.0	421.2	0.0
Alcohol etílico	2.5	-6.5	-0.2	0.3	0.0
Ron y otras bebidas	0.7	8.4	0.1	18.8	0.1
Cerveza ^{3/}	0.7	-	-	-100.0	-1.3
Bebidas gaseosas	6.5	7.4	0.4	-2.6	-0.2
Hilados de algodón	1.3	6.4	0.1	8.7	0.1
Curtido y adobo de cueros, calzado	1.1	-2.2	0.0	-18.5	-0.2
Tableros aglomerados	2.9	-24.9	-1.0	1.2	0.0
Papel y cartón	2.5	44.1	1.3	37.4	0.9
Actividades de edición e impresión	0.2	15.9	0.0	7.0	0.0
Productos de plástico	2.0	11.5	0.2	14.0	0.3
Cemento	11.8	7.5	0.8	8.7	1.0
Vehículos automotores	0.3	150.0	0.3	137.0	0.3
SECTOR MANUFACTURA	100.0	-15.4	-15.4	1.9	1.9

^{1/} Cifras preliminares.

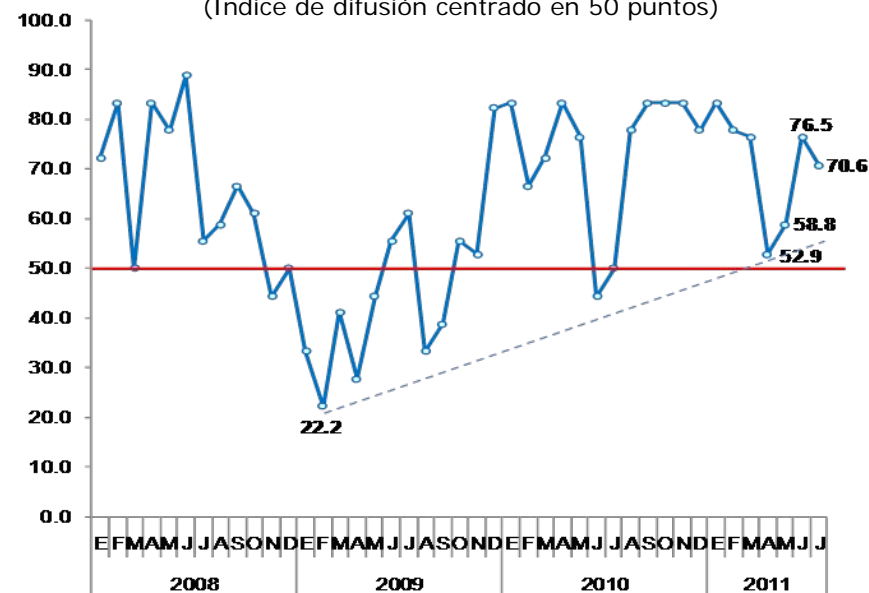
^{2/} A precios de 1994.

^{3/} A partir de marzo de 2010, la planta de Backus se trasladó a la ciudad de Motupe (Chiclayo).

Fuente: Gerencia Regional de Agricultura, Ministerio de la Producción y Empresas.

Elaboración: BCRP, Sucursal Trujillo. Departamento de Estudios Económicos.

Índice de número de ramas de la manufactura no primaria con variación positiva (Índice de difusión centrado en 50 puntos)



Fuentes: Gerencia Regional de Agricultura, PRODUCE y Empresas
Elaboración: BCRP Sucursal Trujillo. Departamento de Estudios Económicos.

La desaceleración acumulada se explica por menores días trabajados por mantenimiento de planta en las empresas Casa Grande S.A. (azúcar) y Sociedad Agrícola Virú S.A. (hortalizas), aunado a la restricción de materia prima de las industrias harineras (mayor porcentaje de juveniles).

El sector construcción se desaceleró en julio, al crecer 0,9% interanual (11,8% en junio), ante la menor ejecución de obras públicas. En los primeros siete meses del año, el sector registró una expansión acumulada de 4,2% interanual.

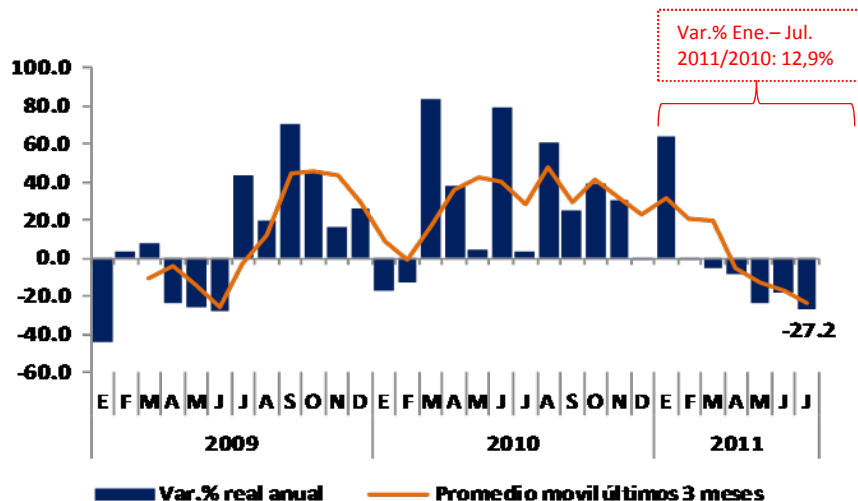
Principales indicadores del sector construcción

	JULIO			ENERO - JULIO		
	2010	2011	Var.%	2010	2011	Var.%
Despacho de cemento (T.m.)	45,299	44,353	-2.1	311,909	320,080	2.6
Venta de concreto (m3)	4,068	6,304	55.0	29,242	38,350	31.1
Variación del sector 1/			0.9			4.2

1/ Variación en términos reales.
 Fuente: Cementos Pacasmayo S.A.A.
 Elaboración: BCRP, Sucursal Trujillo. Departamento de Estudios Económicos.

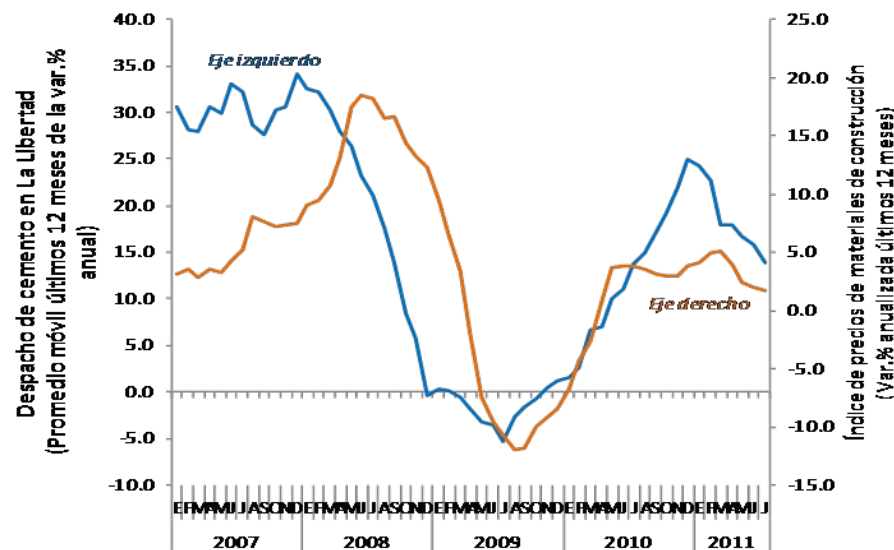
La Libertad: Inversión pública 1/

(Variación % real anual y promedio móvil 3 meses)



1/ Comprende Gobierno Nacional, Regional y Locales.
 Fuente: MEF- SIAF

Despachos de cemento en La Libertad y precios de materiales de construcción de Lima Metropolitana



Fuentes: Cementos Pacasmayo e INEI.
 Elaboración: BCRP Sucursal Trujillo. Departamento de Estudios Económicos.

- El sector privado, continuó ejecutando algunos proyectos inmobiliarios, aunque a menor intensidad; y otros vinculados a la actividad productiva, como la nueva planta industrial de J.R. Lindley (gaseosas), cuyas obras civiles están llegando a su término. El sector público, por su parte, aminoró la inversión en julio, al reducirse en 27,2% en términos interanuales; mientras que durante enero-julio de 2011, retrocedió 12,9%, frente a similar período del pasado año.

El crédito creció 12,4% , en los últimos doce meses, por mayor aporte de la banca múltiple e instituciones no bancarias. En tipo de monedas, el mayor crecimiento se dio en nuevos soles (13,6%). El ratio de morosidad fue de 2,7% y el grado de dolarización ascendió a 32,1%.

Crédito Directo del Sistema Financiero

	Estructura % Julio 2011	Julio 2011 (Millones de S/.)	Var.%real anual	Contribución al crecimiento 1/
Banco de la Nación	2.7	131.4	0.1	0.0
Agrobanco	0.3	16.6	39.1	0.1
Banca múltiple	75.3	3,611.5	12.8	9.6
Instituciones no bancarias	21.6	1,036.7	12.1	2.6
Cajas municipales	11.6	554.7	2.8	0.4
Cajas rurales	3.7	175.3	-1.2	-0.1
Edpymes	1.1	51.4	22.4	0.2
Financieras	5.3	255.2	53.6	2.1
TOTAL	100.0	4,796.3	12.4	12.4
En moneda nacional	67.9	3,255.4	13.6	9.1
En moneda extranjera	32.1	1,540.8	9.8	3.2

1/ En puntos porcentuales.

Fuente: Superintendencia de Banca, Seguros y AFP (SBS).

Elaboración: BCRP-Sucursal Trujillo. Departamento de Estudios Económicos.

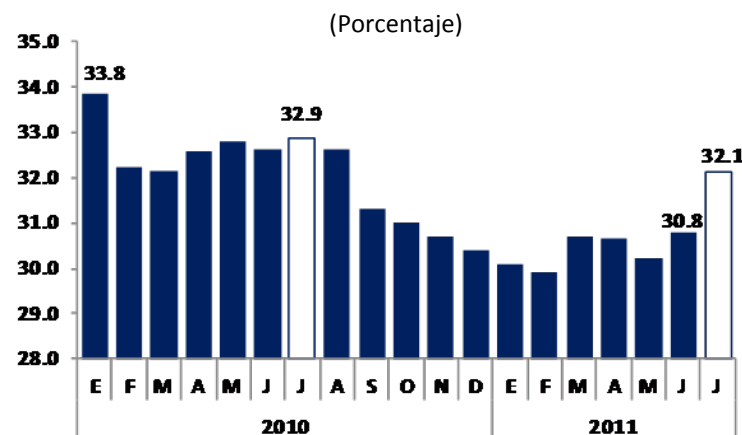
- En el departamento, 35 empresas otorgan crédito a los hogares y empresas, en donde 5, concentran el 75,9% del mercado. Entre ellas, destacan: BBVA Banco Continental (26%), BCP (23,8%), Scotiabank (9,3%), Caja Trujillo (9%), e Interbank (7,8%).

- En julio, la cartera atrasada registró un nivel de 2,7%, 0,4 puntos porcentuales por debajo de similar mes del pasado año. La banca múltiple registró una morosidad de 1,9% y las instituciones no bancarias 5,8%.

Evolución del crédito de la banca múltiple + instituciones no bancarias



Grado de dolarización del crédito directo



Los depósitos en el sistema financiero aumentaron, en los últimos doce meses, en 12%, y se explica por la mayor contribución de la banca múltiple, como de las cajas rurales. Según tipo de monedas, se dio preferentemente en nuevos soles (65,7%) y en depósitos de ahorro y a plazos, principalmente.

Depósitos en el Sistema Financiero

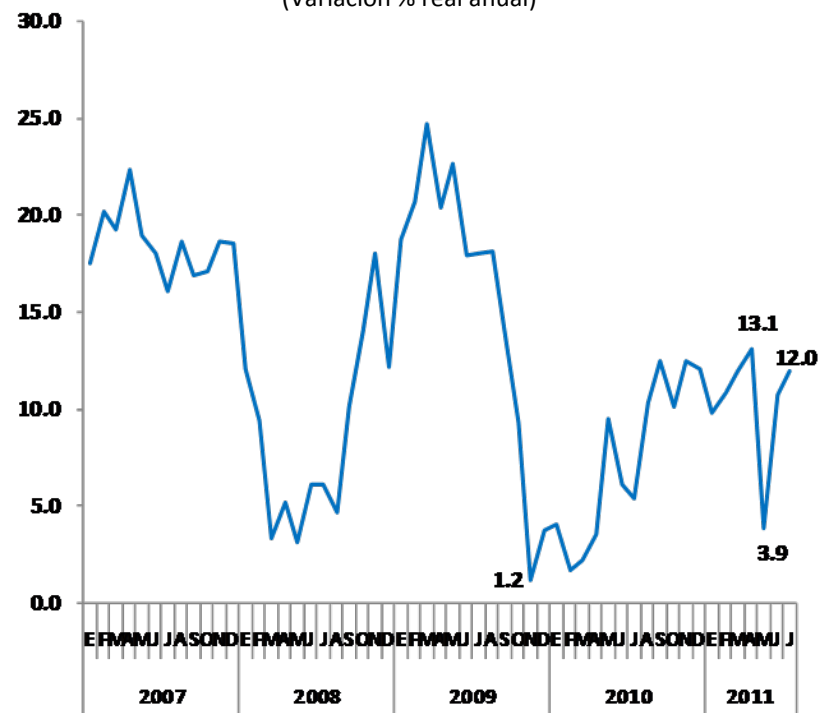
	Estructura % Julio 2011	Julio 2011 (Millones de S/.)	Var.%real anual	Contribución al crecimiento 1/
Banca múltiple	72.1	1,951.0	13.8	9.8
Instituciones no bancarias	27.9	754.6	7.6	2.2
Cajas municipales	18.0	488.0	2.9	0.6
Cajas rurales	9.4	253.6	18.9	1.7
Financieras	0.5	13.0	-3.4	0.0
TOTAL	100.0	2,705.7	12.0	12.0
Vista	19.2	519.0	13.5	2.6
Ahorro	40.8	1,105.1	21.3	8.0
Aplazos	40.0	1,081.6	3.3	1.4
En moneda nacional	65.7	1,778.7	16.1	10.2
En moneda extranjera	34.3	926.9	5.0	1.8

1/ En puntos porcentuales.
Fuente: Superintendencia de Banca, Seguros y AFP (SBS).
Elaboración: BCRP-Sucursal Trujillo. Departamento de Estudios Económicos.

▪ En el departamento, 23 empresas captan depósitos de los hogares y empresas, en donde 5, concentran el 84,3% del mercado. Entre ellas: BCP (26,9%), BBVA Banco Continental (22,3%), Caja Trujillo (16%), Scotiabank (10,5%) y Caja Nuestra Gente (8,6%).

Evolución de los depósitos en el sistema financiero

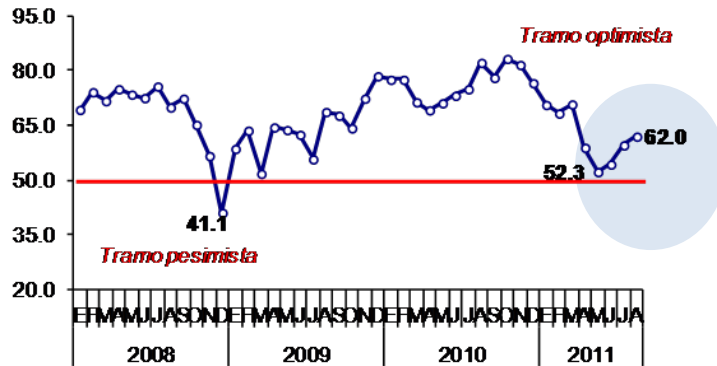
(Variación % real anual)



Fuente: SBS.

En agosto, mejoran las expectativas de los empresarios en cuanto a situación de la economía y empresa.

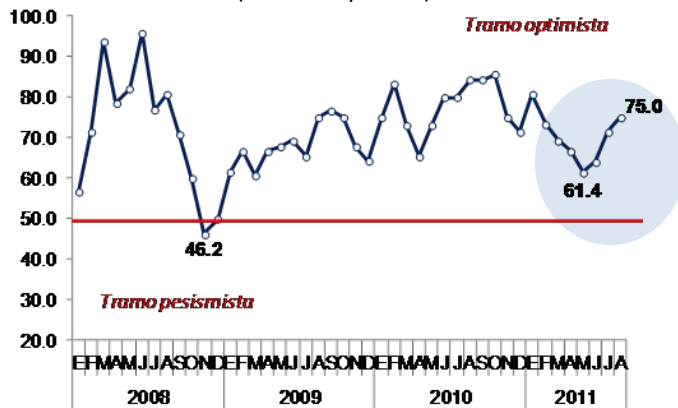
Expectativas de la economía a 3 meses
(Índice en puntos)



Expectativas de la situación económica de la empresa a 3 meses
(Índice en puntos)



Producción industrial a 3 meses
(Índice en puntos)



Ventas del sector comercio a 3 meses
(Índice en puntos)



Fuente: Encuesta de Confianza Empresarial - BCRP Sucursal Trujillo.

Algunos hechos de importancia

- La empresa **Energía Eólica S.A.** iniciará la implementación del primer parque de energía eólica en La Libertad. El proyecto aprobado, junto con los estudios de impacto ambiental y arqueológicos, involucra una inversión de US\$ 170 millones. El parque, cuyo funcionamiento está previsto para inicios del año 2013, contará con 45 torres aerogeneradores de energía y estará ubicado en un terreno que pertenece a la Comunidad Campesina de Paiján (Provincia de Ascope-La Libertad), el cual ha sido alquilado a la referida empresa por un lapso de 20 años. El bosque eólico, además de generar energía limpia, será un atractivo turístico por el enorme tamaño y llamativo diseño de las torres (130 metros de altura con hélices de tres paletas). Cabe señalar, que la inversión total de la citada empresa para el periodo 2011-2011, es de US\$ 220 millones, de los cuales US\$ 170 millones se han designado para el parque eólico de La Libertad.
- La minera junior **Sienna Gold** anunció que invertirá US\$ 2,5 millones en un programa de perforaciones de 10 mil metros de su proyecto minero Igor, en la región La Libertad, para la campaña 2011-2012. Sienna Gold ha firmado un contrato con AK Drilling para las perforaciones y cuenta con permiso de la comunidad de callanquitas por dos años.
- La **Central Regional de Transporte Urbano de La Libertad** (Certull) y la **Confederación de Empresas y Transportistas de La Libertad** (Coretralib), proyectan la compra de nuevas unidades de transporte urbano en los próximos meses. Planean una inversión de US\$ 90 millones y US\$ 3 millones, respectivamente.
- La empresa de **Transportes Rodrigo Carranza** (TRC), adquirió una moderna flota de camiones Mack, compuesta por 10 unidades, con una inversión de US\$ 1,1 millones, que están destinados para cubrir la zona norte de nuestro país, así lo informó su gerente, Anselmo Carranza Torres, que viene ejecutando la renovación de flotas desde hace cuatro años, como parte de la política interna de la empresa TRC en Trujillo.

Fuentes: Información publicada en diferentes medios de comunicación.