



BANCO CENTRAL DE RESERVA DEL PERÚ

Cajamarca: Síntesis de la Actividad Económica - Julio 2011 -

**Departamento de Estudios Económicos
Sucursal Trujillo**

Miércoles, 21 de setiembre de 2011

La actividad económica se contrajo 0,2%, en el período enero-julio de 2011, por la caída en los sectores minero, agropecuario y electricidad y agua, contrarrestando la expansión en manufactura, construcción, servicios financieros y servicios gubernamentales.

Indicador de Actividad Económica Regional ^{1/2/}
(Variación porcentual respecto a similar período año anterior)

Sector	Ponderación ^{3/}	Enero - Julio 2011 ¹
Agropecuario	21.5	-3.1
Agrícola		6.2
Pecuario		4.0
Minería	20.2	-7.1
Manufactura	13.7	5.2
Construcción	5.7	10.1
Electricidad y agua	1.8	-12.3
Servicios gubernamentales	8.9	4.8
Servicios financieros	1.8	24.8
TOTAL	73.6	-0.2

1/ Es un Indicador parcial de la actividad económica de la región que alcanza una cobertura de 73.6 por ciento del valor agregado bruto de la producción regional según cifras del INEI.

2/ Actualizado con información al 15 de setiembre de 2011.

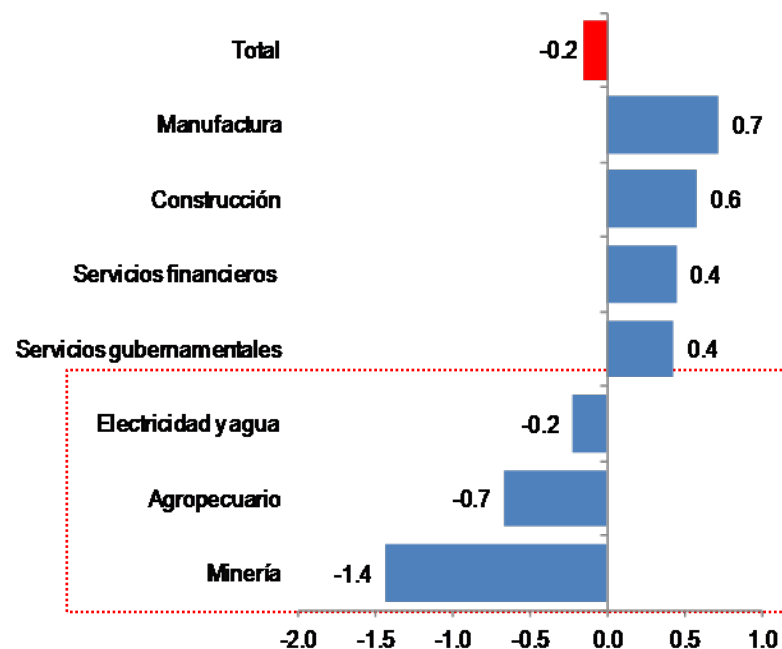
3/ Considera la estructura productiva de la región para el año 2007 según cifras del INEI. En el caso de los servicios financieros se considera como ponderación el promedio nacional para dicho año (1,8 por ciento).

FUENTE: MINAG, MINEM, EPS Sedacaj, EPS Maraón, MEF, SBS y Empresas.

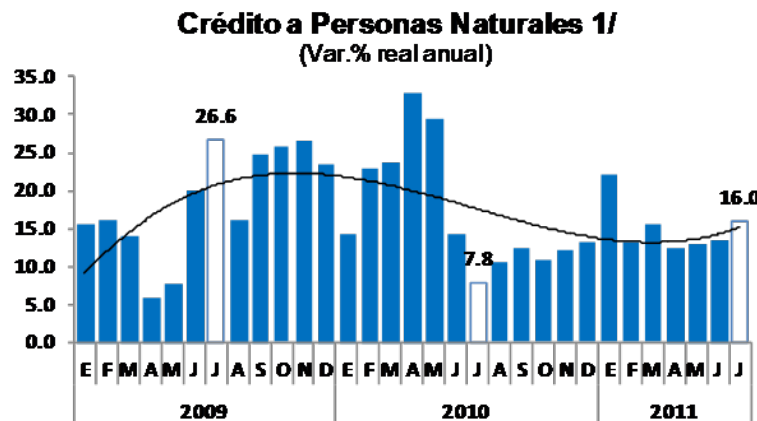
ELABORACIÓN: BCRP, Sucursal Trujillo. Departamento de Estudios Económicos.

Contribución al crecimiento Enero – Julio 2011/2010 del Indicador de Actividad Económica, por sector

(En puntos porcentuales)

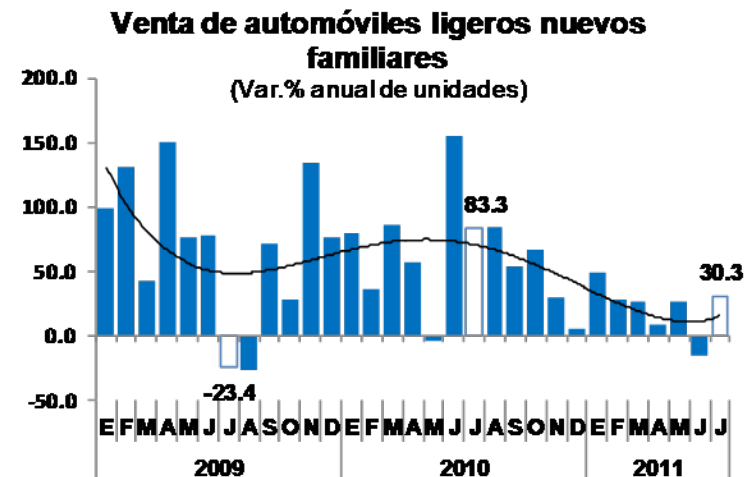


Sin embargo, indicadores de consumo privado, como el crédito personal y la venta de automóviles nuevos, evidenciaron resultados positivos.



1/ Considera el crédito de consumo e hipotecario otorgado a las personas naturales domiciliadas en el país.

FUENTE: SBS



FUENTE: ARAPER.

- El crecimiento interanual del crédito personal se explica por el mayor dinamismo del crédito hipotecario (38,1%) y de consumo (10,5%).
- Durante los primeros siete meses del año, se vendieron 486 unidades de vehículos nuevos familiares, nivel superior en 19,1% frente a similar período de 2010.

En julio, la actividad agropecuaria acentuó su caída a 7,7%, principalmente, por la menor producción de café, arveja grano verde, yuca y maíz amarillo duro. Atenuó la caída, la mayor producción de carne de vacuno, entre otros. En lo que va del año (enero-julio) el sector retrocedió 3,1%.

Producción de principales productos agropecuarios ^{1/}

(En miles toneladas)

	Estructura Porcentual 2010 ^{2/}	JULIO		ENERO - JULIO			
		Var.% anual	Contribución al crecimiento	2010	2011	Var.% anual	Contribución al crecimiento
PRODUCCIÓN AGRÍCOLA	66.1	-11.0	-8.2			-6.2	-4.4
Orientada al mercado externo y agroindustria ^{2/}	16.0	-10.2	-3.5			-3.4	-0.7
Café	13.8	-8.7	-2.8	47.2	47.1	-0.2	0.0
Maíz amarillo duro	2.2	-28.4	-0.7	61.6	47.7	-22.6	-0.6
Orientada al mercado interno ^{2/}	50.2	-11.8	-4.7			-7.4	-3.7
Papa	8.6	-10.6	-0.4	189.5	190.7	0.6	0.1
Arroz cáscara	5.7	-16.2	-0.5	128.5	113.2	-12.0	-0.6
Yuca	2.4	-54.5	-0.7	37.7	43.0	14.1	0.2
Alfalfa	2.0	8.1	0.1	103.6	95.3	-8.0	-0.2
Maíz amiláceo	1.8	-5.5	-0.1	32.2	27.1	-15.8	-0.4
Frijol grano seco	0.0	2.7	0.1	12.3	11.5	-7.2	-0.1
Arveja grano verde	0.0	-50.8	-1.2	18.1	10.5	-41.6	-0.7
Maíz choclo	0.0	2.1	0.0	37.5	32.4	-13.8	-0.2
Trigo	1.2	-5.5	-0.2	16.0	15.7	-1.7	0.0
Arveja grano seco	1.1	5.7	0.0	1.0	12	16.7	0.0
PRODUCCIÓN PECUARIA	33.9	2.0	0.5			4.0	1.2
Carne de vacuno ^{3/}	17.3	5.5	0.7	30.5	32.8	7.4	1.1
Leche	11.2	-1.7	-0.1	180.7	182.2	0.9	0.1
Carne de porcino ^{3/}	1.7	-0.5	0.0	3.8	3.9	2.2	0.0
Carne de ovino ^{3/}	1.4	2.0	0.0	2.4	2.4	-1.2	0.0
SECTOR AGROPECUARIO	100.0	-7.7	-7.7			-3.1	-3.1

^{1/} Cifras preliminares.

^{2/} VBP en nuevos soles a precios de 1994.

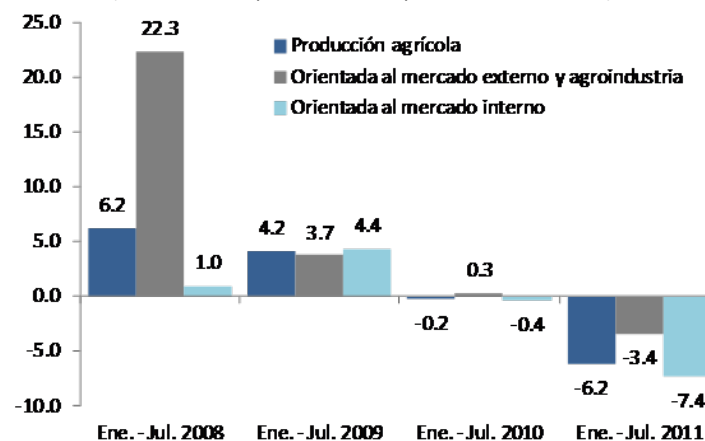
^{3/} Peso de animales en pie.

FUENTE: Ministerio de Agricultura - OIA

ELABORACION: BCRP, Sucursal Trujillo. Departamento de Estudios Económicos.

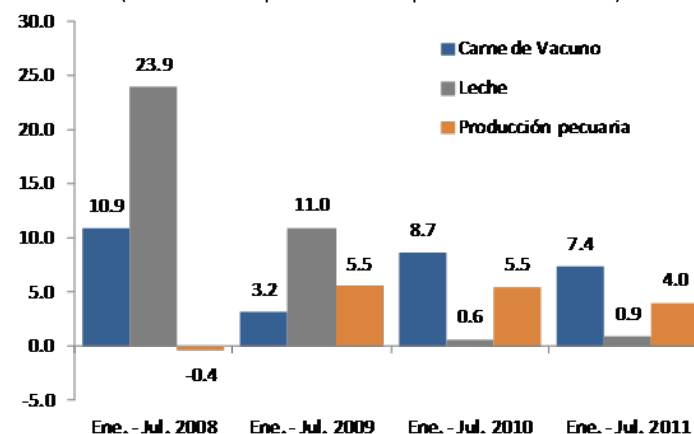
Producción agrícola según mercado de destino

(Var.% con respecto a similar período año anterior)



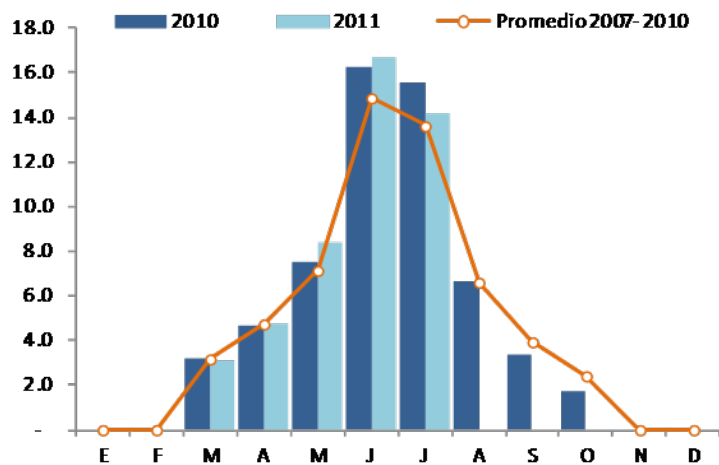
Producción pecuaria

(Var.% con respecto a similar período año anterior)



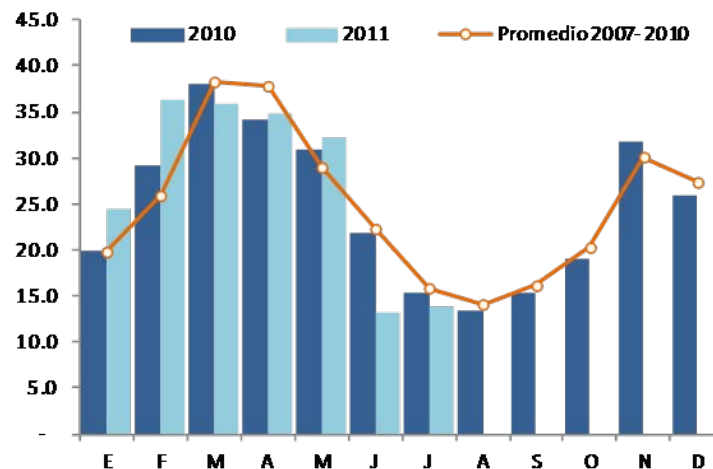
Producción de café

(En miles de toneladas)



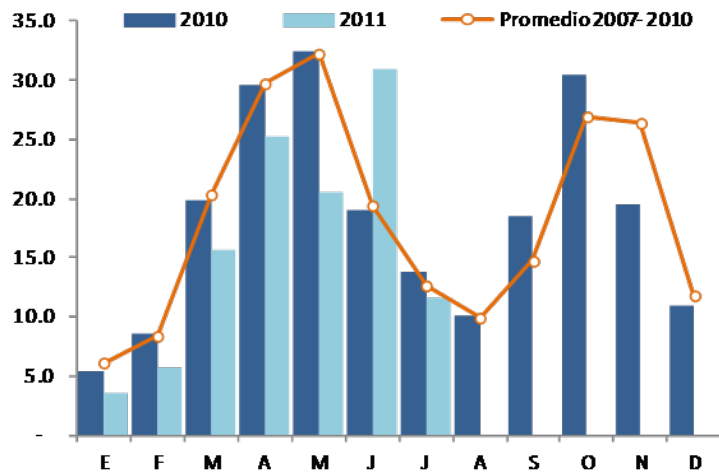
Producción de papa

(En miles de toneladas)



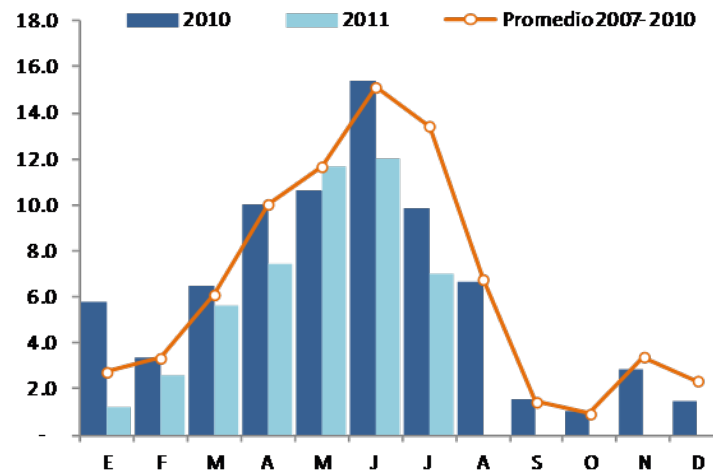
Producción de arroz

(En miles de toneladas)



Producción de maíz amarillo duro

(En miles de toneladas)



Fuente: MINAG

En julio, finalizó la campaña agrícola 2010/11, con 5,2% menos de siembras, respecto a la campaña pasada, por menores siembras de maíz amarillo duro, trigo, papa, café, cebada, entre otros, debido al déficit de lluvias.

Campaña agrícola - Superficie sembrada 1/
(Hectáreas)

	Campaña agrícola 2/		Variación	
	2009/2010	2010/2011	Absoluta	Porcentual
CULTIVOS TRANSITORIOS	251 306	239 404	-11 901	-4.7
Arroz	28 770	30 478	1 708	5.9
Cebada	12 975	11 936	-1 039	-8.0
Frijol grano seco	19 216	19 229	13	0.1
Maíz amarillo duro	23 553	20 886	-2 667	-11.3
Maíz amiláceo	41 540	43 825	2 285	5.5
Papa	28 272	26 667	-1 605	-5.7
Trigo	31 743	29 852	-1 891	-6.0
Otros	65 237	56 531	-8 705	-13.3
CULTIVOS PERMANENTES	1 161	0	-1 161	-100.0
Café	1 161	0	-1 161	-100.0
Total	252 467	239 404	-13 062	-5.2

1/ Cifras preliminares.
2/ De agosto a julio
Fuente: Gerencia Regional de Agricultura- Cajamarca.
Elaboración: BCRP, Sucursal Trujillo. Departamento de Estudios Económicos.

La actividad minera se expandió en julio 7,8%, en términos interanuales, permitiendo que la contracción acumulada se reduzca a 7,1%, de 9,4% registrado en junio pasado.

Producción Minera ^{1/}

	Estructura Porcentual 2010 ^{2/}	JULIO			ENERO - JULIO		
		2011	Var.% anual	Contribución al crecimiento ^{3/}	2011	Var.% anual	Contribución al crecimiento ^{3/}
Oro (Onzas troy)	87.1	143,305	11.6	10.0	920,762	-6.1	-5.3
Cobre (TMF)	11.3	3,016	-18.2	-2.2	23,320	-13.0	-1.5
Plata (Onzas troy)	1.6	188,398	2.9	0.1	1,173,002	-18.7	-0.3
TOTAL ^{2/}	100.0		7.8	7.8		-7.1	-7.1

^{1/} Cifras preliminares.

^{2/} Del VBP en nuevos soles de 1994.

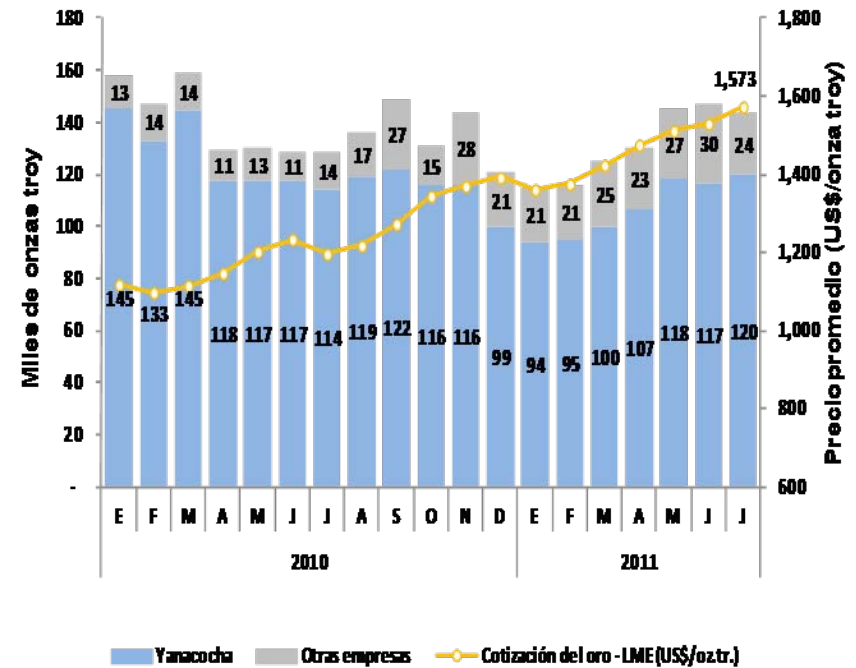
^{3/} En puntos porcentuales.

Fuente: Ministerio de Energía y Minas.

Elaboración: BCRP, Sucursal Trujillo. Departamento de Estudios Económicos.

Cajamarca: Producción de oro y cotización internacional

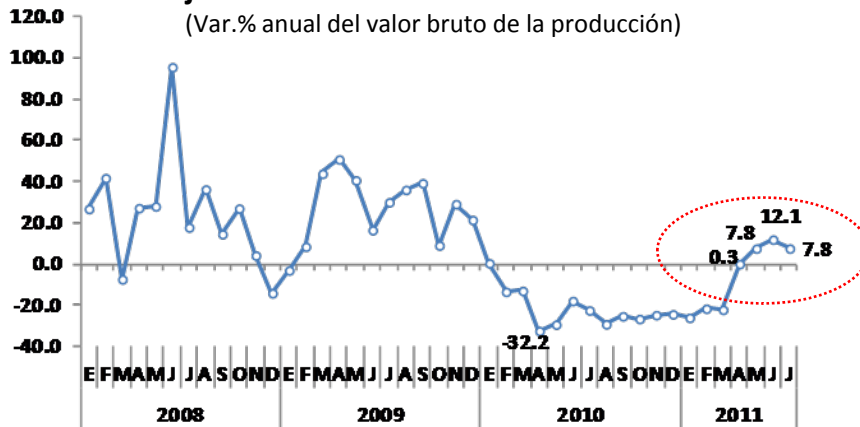
(Miles onzas troy y US\$/oz.tr.)



Fuente: MINEM.

Cajamarca: Evolución del sector minero

(Var.% anual del valor bruto de la producción)



Fuente: BCRP-Sucursal Trujillo, en base a información del MINEM.

En julio, la producción industrial se redujo 3,3%, principalmente, por la menor producción de arroz pilado (restricción del aprovisionamiento del cultivo), agua de mesa y oxígeno, atenuado por el incremento de la elaboración de derivados lácteos. En lo que va del año (enero – julio), la producción se expandió 5,2%.

Principales indicadores del sector manufactura 1/

	JULIO			ENERO - JULIO		
	2010	2011	Var. %	2010	2011	Var. %
Arroz Pilado (Tm.)	9,657	8,089	-16.3	89,968	79,209	-12.0
Productos Lácteos (S/.) 3/	2,370,384	2,489,212	5.0	13,708,086	16,993,283	24.0
Agua de Mesa (Lts.)	114,180	111,280	-2.5	818,980	653,920	-20.2
Oxígeno (m3)	5,980	5,098	-14.7	35,245	36,434	3.4
Variación del sector 2/			-3.3			5.2

1/ Cifras preliminares.

2/ Variación en términos reales.

3/ En valores a precios de 1994. Considera queso, mantequilla, yogurt y manjar blanco.

FUENTE: Dirección Regional de Agricultura y Empresas.

ELABORACIÓN: BCRP, Sucursal Trujillo. Departamento de Estudios Económicos.

La construcción, se expandió 3,5%, en julio, ante una mayor inversión pública y privada. En el período enero-julio, el sector creció 10,1% interanual.

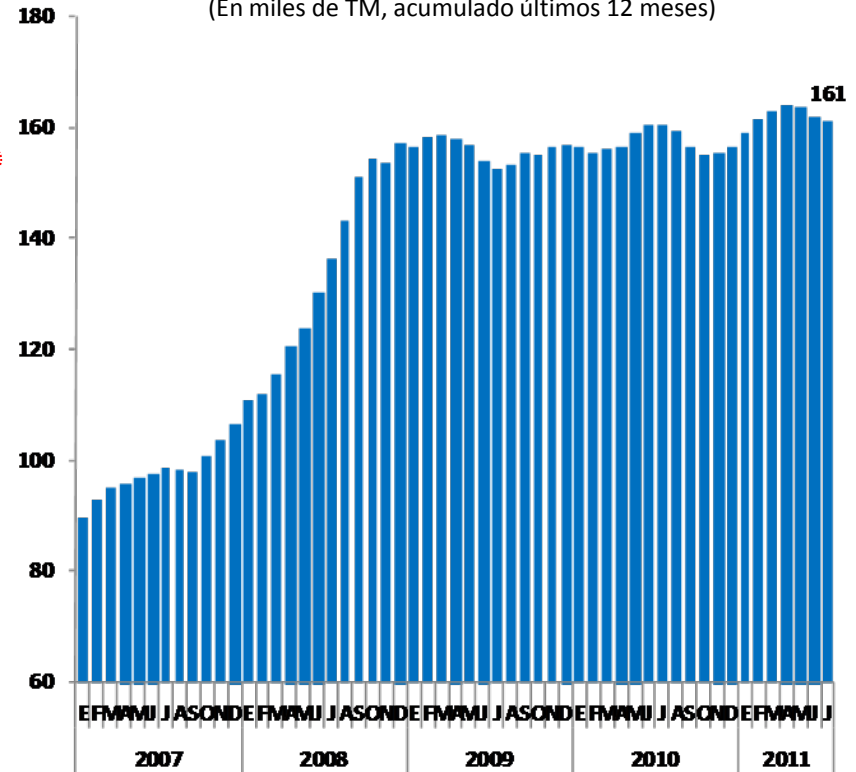
Principales indicadores del sector construcción

	JULIO			ENERO - JULIO		
	2010	2011	Var. %	2010	2011	Var. %
Despacho de cemento (T.m.)	13 668	13 203	-3.4	85 900	90 791	5.7
Venta de concreto (m3)	1 690	3 280	94.1	11 923	19 295	61.8
SECTOR CONSTRUCCIÓN 1/			3.5			10.1

1/ Variación en términos reales.
 FUENTE: Empresa Cementos Pacasmayo S.A.A
 ELABORACIÓN: BCRP, Sucursal Trujillo. Departamento de Estudios Económicos.

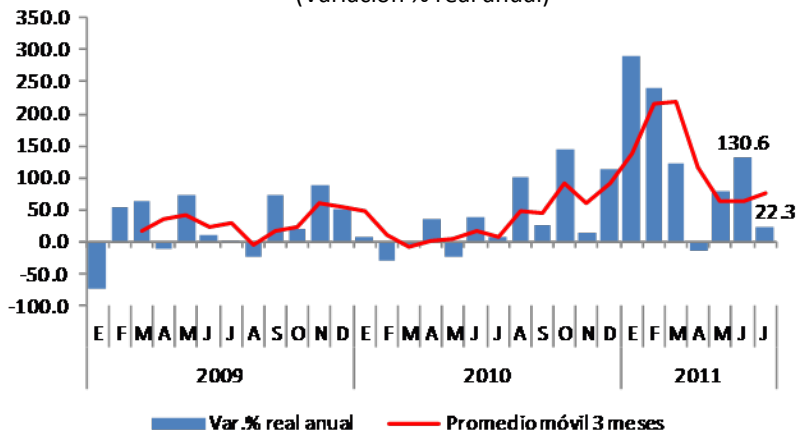
Despachos de cemento en Cajamarca

(En miles de TM, acumulado últimos 12 meses)



Cajamarca: Evolución de la inversión pública 1/

(Variación % real anual)



Fuente: Cementos Pacasmayo S.A.A.

1 Comprende Gobierno Nacional, Gobierno Regional y Locales.

Fuente: MEF-SIAF

El crédito creció 18,4%, en los últimos doce meses, por el mayor aporte de la banca múltiple e instituciones no bancarias. El crédito en moneda nacional aumentó 23,2%, mientras que su similar en dólares, disminuyó en 6,8% . El grado de dolarización se mantuvo en 12,6%.

Crédito Directo del Sistema Financiero

	Estructura % Julio 2011	Julio 2011 (Millones de S/.)	Var.%real anual	Contribución al crecimiento 1/
Banco de la Nación	5.5	88.5	18.4	1.0
Agrobanco	0.7	10.8	82.7	0.4
Banca múltiple	54.4	882.9	15.9	8.8
Instituciones no bancarias	39.5	640.3	21.4	8.2
Cajas municipales	21.3	346.3	14.4	3.2
Cajas rurales	6.9	112.1	25.6	1.7
Edpymes	1.6	26.7	0.6	0.0
Financieras	9.6	155.2	42.6	3.4
TOTAL	100.0	1,622.5	18.4	18.4
En moneda nacional	87.4	1,418.1	23.2	19.5
En moneda extranjera	12.6	204.3	-6.8	-1.1

1/ En puntos porcentuales.

Fuente: Superintendencia de Banca, Seguros y AFP (SBS).

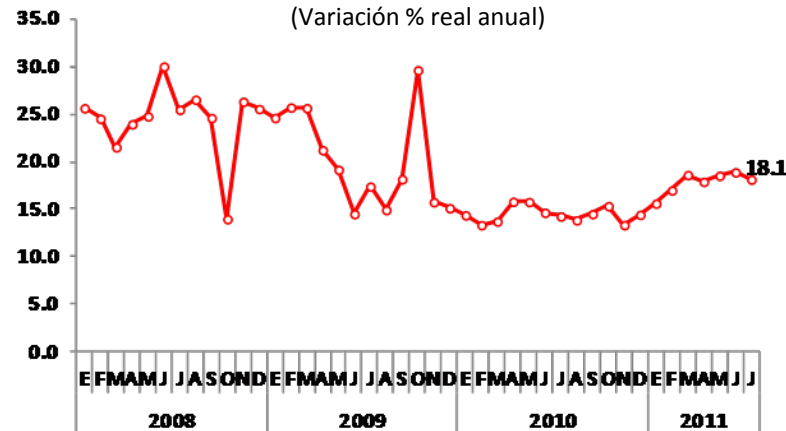
Elaboración: BCRP-Sucursal Trujillo. Departamento de Estudios Económicos.

- En el departamento, 25 empresas otorgan crédito a los hogares y empresas, en donde 5, concentran el 56,7% del mercado. Entre ellas, destacan: BCP (18,8%), BBVA Banco Continental (14,1%), CMAC Piura (10,2%), Caja Trujillo (7,9%) y Scotiabank (5,7%) .

- En julio, la tasa de morosidad registró un nivel de 3,4%, mayor en 0,2 punto porcentuales, respecto a julio de 2010. La banca múltiple registró una morosidad de 2,6% y las instituciones no bancarias 4,6%.

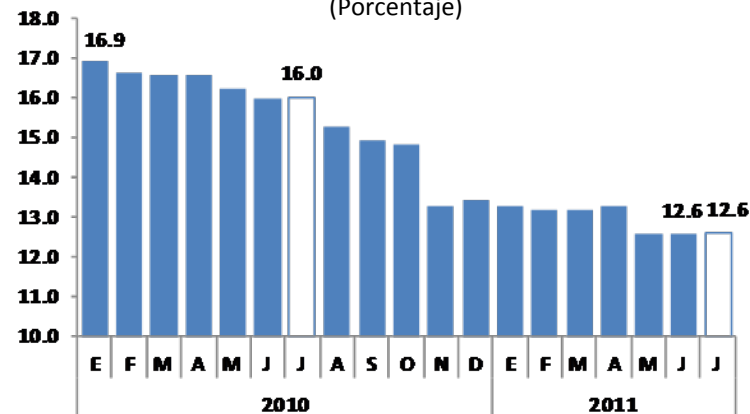
Evolución del crédito de la banca múltiple + instituciones no bancarias

(Variación % real anual)



Grado de dolarización del crédito directo

(Porcentaje)



Los depósitos en el sistema financiero, aumentaron 15%, en los últimos doce meses, sustentado principalmente, en la mayor contribución de los depósitos de ahorros, y en moneda nacional. El 32,9% de los depósitos se encuentran en moneda extranjera.

Depósitos del Sistema Financiero

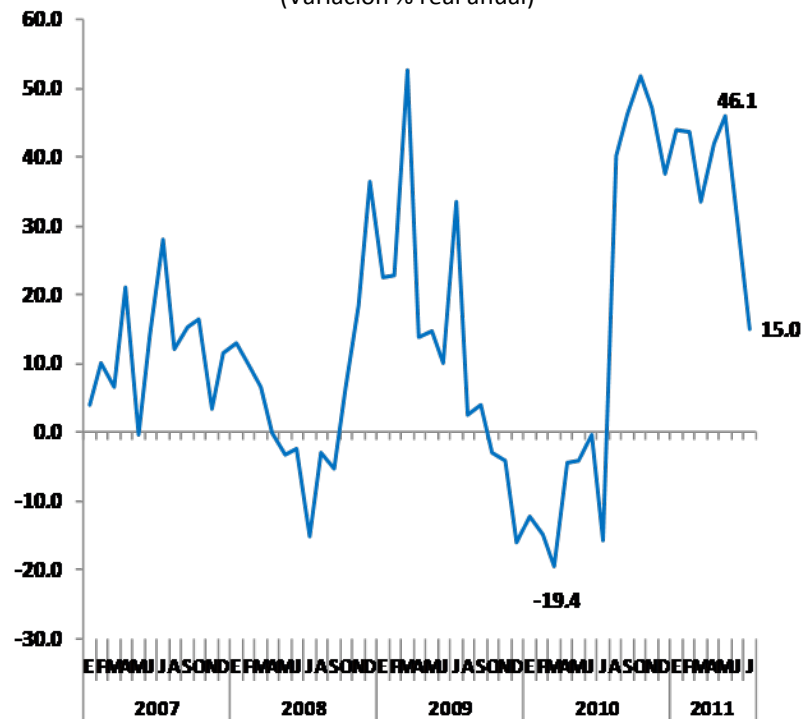
	Estructura % Julio 2011	Julio 2011 (Millones de S/.)	Var.%real anual	Contribución al crecimiento 1/
Banca múltiple	76.7	710.9	15.3	11.7
Instituciones no bancarias	23.3	216.5	14.2	3.3
Cajas municipales	15.5	143.6	15.0	2.3
Cajas rurales	7.4	68.5	13.7	1.0
Financieras	0.5	4.3	-2.6	0.0
TOTAL	100.0	927.4	15.0	15.0
Vista	22.4	207.8	11.4	2.6
Ahorros	44.0	408.0	21.7	9.0
Aplazos	33.6	311.6	9.5	3.3
En moneda nacional	67.1	622.0	9.2	6.5
En moneda extranjera	32.9	305.4	28.9	8.5

1/ En puntos porcentuales.

Fuente: Superintendencia de Banca, Seguros y AFP (SBS).

Elaboración: BCRP - Sucursal Trujillo. Departamento de Estudios Económicos.

Evolución de los depósitos en el sistema financiero (Variación % real anual)



Fuente: SBS.

- En el departamento, 19 empresas captan depósitos de los hogares y empresas, en donde 5, concentran el 77,9% del mercado. Entre ellas: BCP (33,6%), Scotiabank (16,4%), BBVA Banco Continental (12%), CMAC Piura (9,2%) y CRAC Cajamarca (6,6%).

Hechos de importancia

- El directorio de la estadounidense **Newmont Mining Corporation** y de la peruana **Compañía de Minas Buenaventura SAA**, aprobaron el financiamiento para que Minera Yanacocha SRL desarrolle el proyecto de oro y cobre Conga, ubicado en la región Cajamarca. Se estima una inversión entre US\$ 4 000 millones y US\$ 4 800 millones. El proyecto Conga tiene reservas probadas y probables de 11,8 millones de onzas de oro y 1,6 millones de toneladas de cobre y recursos minerales fuera de reservas de 3,1 millones de onzas de oro y 470 mil toneladas de cobre. Por otro lado, se espera que este proyecto inicie producción a fines del 2014 o inicios del 2015, que para los primeros 5 años será de 580 mil a 680 mil onzas de oro y de 155 a 235 millones de libras de cobre. Además, se estima que la vida útil de esta mina será de 19 años.