



BANCO CENTRAL DE RESERVA DEL PERÚ

Cajamarca: Síntesis de la Actividad Económica - Mayo 2011 -

**Departamento de Estudios Económicos
Sucursal Trujillo**

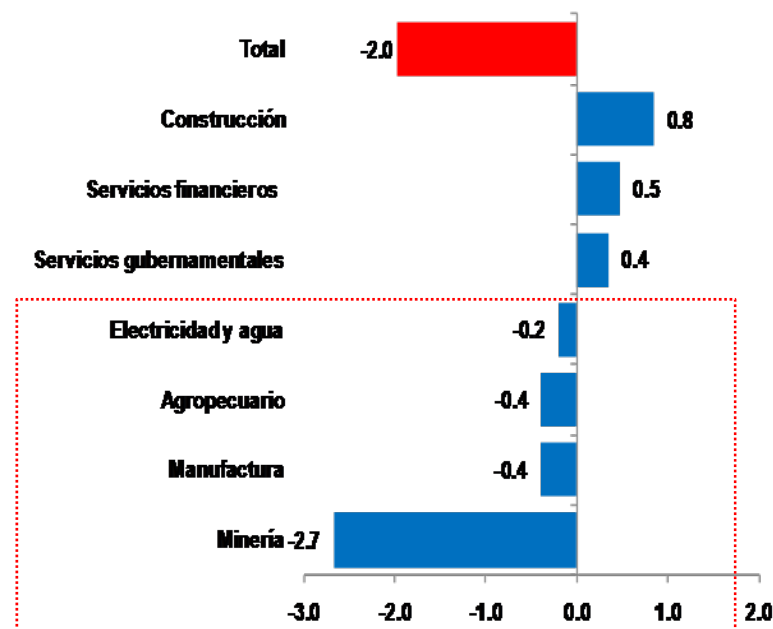
Lunes, 22 de junio de 2011

La actividad *económica* se contrajo 2%, en los cinco primeros meses del año, principalmente, por la caída en los sectores minería, manufactura, y agropecuario, atenuado, por la expansión en construcción, servicios financieros y gubernamentales.

Indicador de Actividad Económica Regional ^{1/2/} (Variación porcentual respecto a similar período año anterior)

Sector	Ponderación ^{3/}	ENERO - MAYO 2011
Agropecuario	21.5	-1.8
Agrícola		-5.2
Pecuario		5.0
Minería	20.2	-13.2
Manufactura	13.7	-2.9
Construcción	5.7	14.9
Electricidad y agua	1.8	-11.1
Servicios gubernamentales	8.9	4.0
Servicios financieros	1.8	26.8
TOTAL	73.6	-2.0

Contribución al crecimiento Ene.- May.2011/2010 del Indicador de Actividad Económica, por sector (En puntos porcentuales)



1/ Es un Indicador parcial de la actividad económica de la región que alcanza una cobertura de 73.6 por ciento del valor agregado bruto de la producción regional según cifras del INEI.

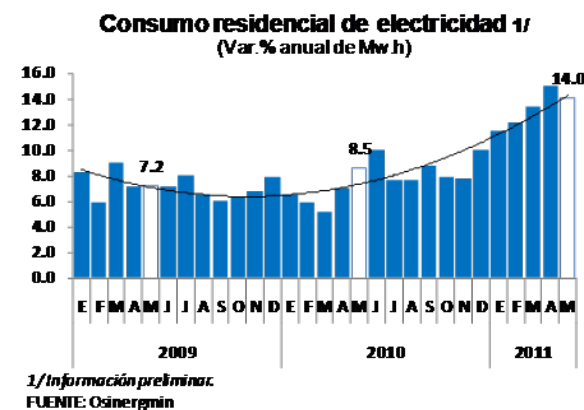
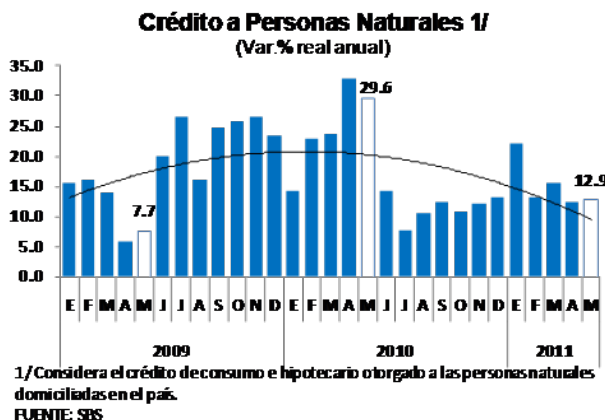
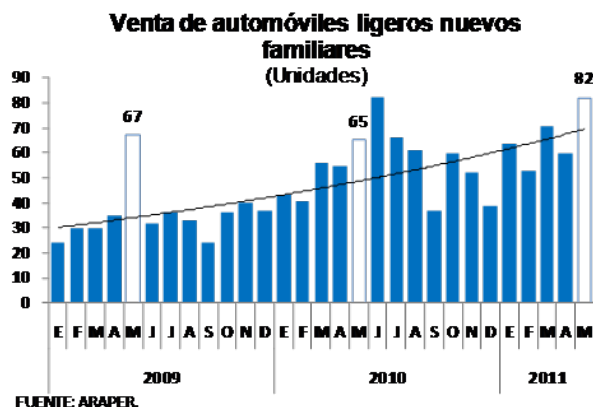
2/ Actualizado con información al 14 de julio de 2011.

3/ Considera la estructura productiva de la región para el año 2007 según cifras del INEI. En el caso de los servicios financieros se considera como ponderación el promedio nacional para dicho año (1,8 por ciento).

FUENTE: MINAG, MINEM, EPS Sedacaj, EPS Maraón, MEF, SBS y Empresas.

ELABORACIÓN: BCRP, Sucursal Trujillo. Departamento de Estudios Económicos.

Los indicadores de consumo privado registraron, en mayo, resultados positivos, pero diferenciados.



- La venta de autos nuevos familiares aumentó en mayo 26,2 % y totalizaron durante el período enero-mayo, 330 unidades, 26,9% superior a lo registrado en similar período de 2010.
- En mayo, el crédito a personas naturales se expandió 12,9% en términos interanuales, sustentado en el dinamismo del segmento hipotecario (28,4%) y de consumo (8,9%).
- El consumo residencial de electricidad se expandió 14% en mayo, en términos interanuales. De enero a mayo, el consumo acumuló un incremento de 13,2%.

La actividad agropecuaria disminuyó 4,1%, principalmente, por la menor producción de arroz, maíz amiláceo, frijol grano seco contrarrestando, el incremento en café, carne de vacuno, maíz choclo, entre otros. Entre enero y mayo, el sector acumuló una caída de 1,8% interanual.

Producción de principales productos agropecuarios ^{1/}

	Estructura Porcentual 2010 ^{2/}	MAYO		ENERO - MAYO			
		Var.% anual	Contribución al crecimiento	2010	2011	Var.% anual	Contribución al crecimiento
PRODUCCIÓN AGRÍCOLA	66.1	-6.6	-4.8			-5.2	-3.5
Orientada al mercado externo y agroindustria ^{2/}	16.0	10.9	2.1			-0.8	-0.1
Café	13.7	11.0	1.8	15.4	16.2	5.3	0.5
Maíz amarillo duro	2.2	10.1	0.3	36.3	28.6	-21.3	-0.6
Orientada al mercado interno ^{2/}	50.1	-13.0	-6.9			-6.1	-3.4
Papa	8.6	4.0	0.3	152.3	163.8	7.5	0.8
Arroz cáscara	5.7	-37.1	-3.0	95.7	70.2	-26.7	-1.6
Yuca	2.3	43.9	0.5	26.2	37.6	43.6	0.7
Alfalfa	2.0	-4.6	-0.1	75.8	66.8	-11.9	-0.3
Maíz amiláceo	1.8	-30.8	-1.6	11.9	9.3	-22.0	-0.3
Frijol grano seco	0.0	-26.4	-0.8	4.4	3.2	-27.2	-0.3
Aveja grano verde	0.0	-29.6	-0.3	7.6	6.6	-13.5	-0.2
Maíz choclo	0.0	99.4	0.7	36.2	29.4	-18.9	-0.5
Trigo	1.2	70.5	0.1	0.8	1.2	41.0	0.0
Aveja grano seco	1.1	71.0	0.0	0.1	0.2	47.4	0.0
PRODUCCIÓN PECUARIA	33.9	2.4	0.7			5.0	1.7
Carne de vacuno ^{3/}	17.3	8.4	1.1	21.3	23.0	8.4	1.4
Leche	11.2	-3.6	-0.3	127.8	130.3	2.0	0.2
Carne de porcino ^{3/}	1.7	-1.5	0.0	2.7	2.8	3.2	0.1
Carne de ovino ^{3/}	1.4	-1.5	0.0	1.7	1.7	-1.3	0.0
SECTOR AGROPECUARIO	100.0	-4.1	-4.1			-1.8	-1.8

1/ Cifras preliminares.

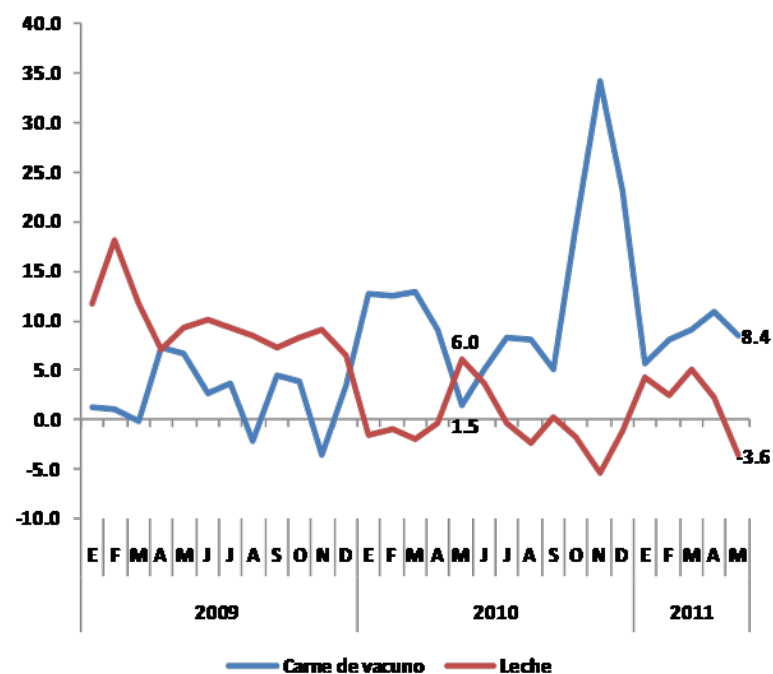
2/ VBP en nuevos soles a precios de 1994.

3/ Peso de animales en pie.

FUENTE: Ministerio de Agricultura - OIA

ELABORACIÓN: BCRP, Sucursal Trujillo. Departamento de Estudios Económicos.

Evolución de la producción de carne de vacuno y leche (Variación % anual)



Las siembras en la presente campaña agrícola (agosto – mayo) se redujeron en 6,6%, básicamente por la menor área sembrada de maíz amarillo duro, trigo, café, cebada, papa, entre otros, por déficit de lluvias.

Campaña agrícola - Superficie sembrada 1/
(Hectáreas)

	Campaña agrícola ^{2/}		Variación	
	2009/2010	2010/2011	Absoluta	Porcentual
CULTIVOS TRANSITORIOS	236 190	221 801	-14 389	-6.1
Arroz	24 429	25 129	700	2.9
Cebada	12 970	11 928	-1 042	-8.0
Frijol grano seco	18 484	18 706	222	1.2
Maíz amarillo duro	22 692	19 283	-3 409	-15.0
Maíz amiláceo	41 461	43 800	2 339	5.6
Papa	21 223	20 265	- 958	-4.5
Trigo	31 720	29 506	-2 214	-7.0
Otros	63 211	53 184	-10 027	-15.9
CULTIVOS PERMANENTES	1 158	0	-1 158	-100.0
Café	1 158	0	-1 158	-100.0
Total	237 348	221 801	-15 547	-6.6

1/ Cifras preliminares.

2/ De agosto a mayo.

Fuente: Gerencia Regional de Agricultura- Cajamarca.

Elaboración: BCRP, Sucursal Trujillo. Departamento de Estudios Económicos.

La actividad minera creció, en mayo, 7,8%, en términos interanuales, explicado por la mayor producción de oro, por parte de la empresa Yanancocha. Entre enero y mayo, el sector acumuló una caída de 13,2%.

Producción Minera ^{1/}

	Estructura Porcentual 2010 ^{2/}	MAYO			ENERO - MAYO		
		2011	Var.% anual	Contribución al crecimiento ^{3/}	2011	Var.% anual	Contribución al crecimiento ^{3/}
Oro (Onzas troy)	87.1	145,042	11.6	9.8	630,815	-12.8	-11.1
Cobre (TMF)	11.3	3,604	-16.0	-2.2	16,783	-14.0	-1.6
Plata (Onzas troy)	1.6	215,652	11.3	0.2	758,983	-28.7	-0.5
TOTAL ^{2/}	100.0		7.8	7.8		-13.2	-13.2

1/ Cifras preliminares.

2/ Del VBP en nuevos soles de 1994.

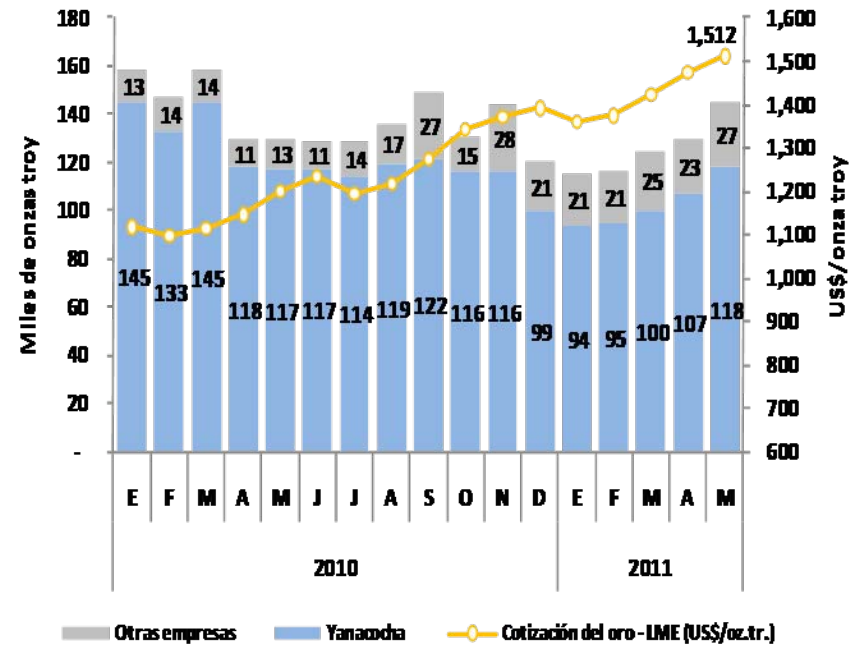
3/ En puntos porcentuales.

Fuente: Ministerio de Energía y Minas.

Elaboración: BCRP, Sucursal Trujillo. Departamento de Estudios Económicos.

Cajamarca: Producción de oro y cotización internacional

(Miles onzas troy y US\$/oz.tr.)



Fuente: MINEM.

La producción industrial disminuyó, en el mes, 11,6%, principalmente, por la contracción en el pilado de arroz, y elaboración de agua de mesa. En los cinco primeros meses del año, la producción acumuló una caída de 2,9%.

Principales indicadores del sector manufactura 1/

	MAYO			ENERO - MAYO		
	2010	2011	Var. %	2010	2011	Var. %
Arroz Pilado (Tm.)	22,688	14,282	-37.0	67,016	49,111	-26.7
Productos Lacteos (S/.) 3/	1,954,577	2,628,954	34.5	9,237,773	11,548,750	25.0
Agua de Mesa (Lts.)	133,660	117,040	-12.4	583,520	437,100	-25.1
Oxígeno (m3)	4,921	5,039	-4.2	24,005	25,194	2.3
Variación del sector 2/			-11.6			-2.9

1/ Cifras preliminares.

2/ Variación en términos reales.

3/ En valores a precios de 1994. Considera queso, mantequilla, yogurt y manjar blanco.

FUENTE: Dirección Regional de Agricultura y Empresas.

ELABORACIÓN: BCRP, Sucursal Trujillo. Departamento de Estudios Económicos.

La construcción, en mayo, se expandió, por séptimo mes consecutivo, al registrar un alza de 1,2% interanual, por la mayor ejecución de obras públicas y privadas. Entre enero y mayo, acumuló una expansión de 14,9%, en términos interanuales..

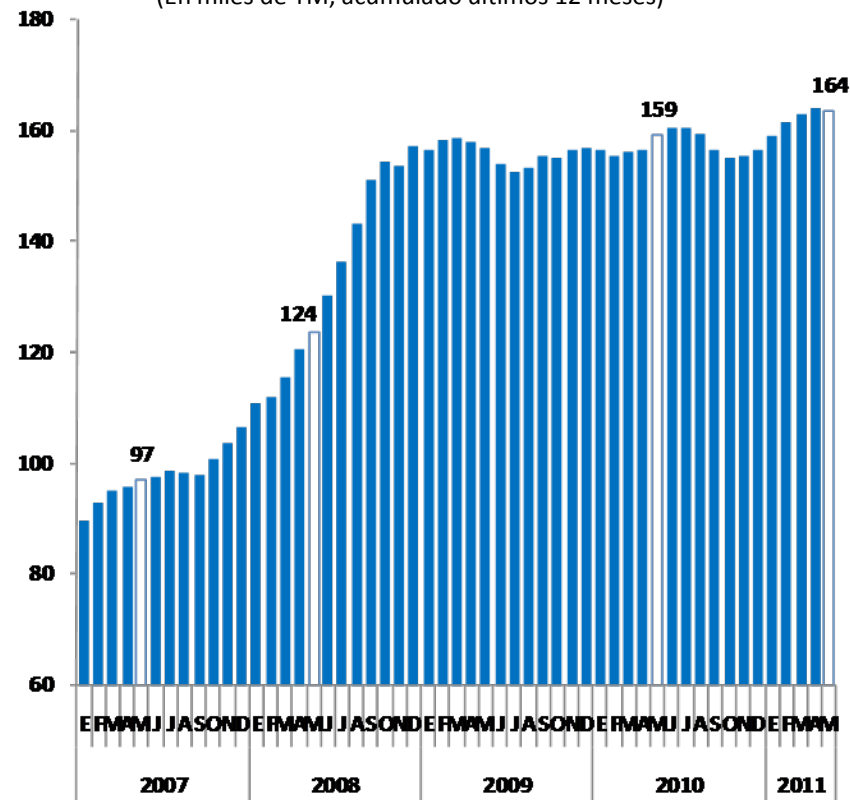
Principales indicadores del sector construcción

	MAYO			ENERO - MAYO		
	2010	2011	Var. %	2010	2011	Var. %
Despacho de cemento (T.m.)	12 970	12 569	-3.1	59 089	66 257	12.1
Venta de concreto (m3)	1 571	2 482	58.0	9 004	13 022	44.6
SECTOR CONSTRUCCIÓN 1/			1.2			14.9

1/ Variación en términos reales.
 FUENTE: Empresa Cementos Pacasmayo S.A.A.
 ELABORACIÓN: BCRP, Sucursal Trujillo. Departamento de Estudios Económicos.

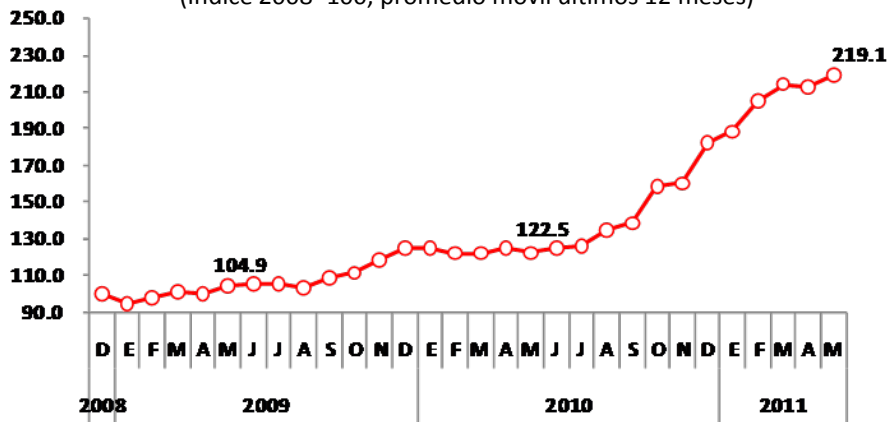
Despachos de cemento en Cajamarca

(En miles de TM, acumulado últimos 12 meses)



Cajamarca: Evolución de la inversión pública

(Índice 2008=100, promedio móvil últimos 12 meses)



1/ Considera inversión de Gobierno Nacional, Regional y Locales.
 Fuentes: MEF y Cementos Pacasmayo.
 Elaboración, BCRP Sucursal Trujillo. Departamento de Estudios Económicos.

Fuente: Cementos Pacasmayo S.A.A.

El crédito creció 17,9 por ciento, en los últimos doce meses, por el mayor aporte de la banca múltiple e instituciones no bancarias. El crédito en moneda nacional aumentó 22,8%, mientras que su similar en dólares, disminuyó en 7,6% . El grado de dolarización es de 12,6%.

Crédito Directo del Sistema Financiero

(SalDOS en miles de nuevos soles)

	MAYO		May 11 / May 10
	2010	2011	
Banco de la Nación	80 144	87 202	5.6
Empresas Bancarias 3/	722 438	868 135	16.6
Instituciones No Bancarias	502 552	630 480	21.7
Cajas Municipales	290 729	346 754	15.7
Cajas Rurales	83 874	109 862	27.1
Edpymes	27 096	26 390	-5.5
Financieras	100853	147 474	41.9
TOTAL	1 305 134	1 585 818	17.9
En M/N	1 095 125	1 385 913	22.8
En M/E	210 009	199 904	-7.6

1/ Cifras preliminares

2/ Variación en términos reales

3/ Incluyen otorgados por Agrobanco

FUENTE: Superintendencia de Banca, Seguros y AFP (SBS)

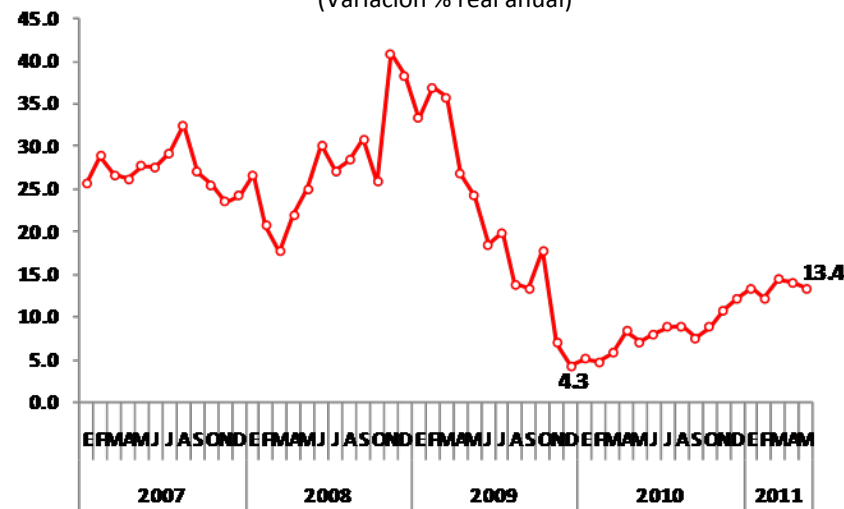
ELABORACIÓN: BCRP, Sucursal Trujillo. Departamento de Estudios Económicos

▪ En el departamento, 25 empresas otorgan crédito a los hogares y empresas, en donde 5, concentran el 56,7% del mercado. Entre ellas, destacan: BCP (18,6%), BBVA Banco Continental (13,6%), CMAC Piura (10,5%), Caja Trujillo (8,1%) y Scotiabank (5,9%) .

▪ En mayo, la tasa de morosidad registró un nivel de 3,1%, inferior en 0,2 punto porcentuales, respecto a mayo de 2010.

Evolución del crédito de la banca múltiple + instituciones no bancarias

(Variación % real anual)



Nota: Banca múltiple no considera Agrobanco.

Los depósitos en el sistema financiero, aumentaron 46,1%, en los últimos doce meses, sustentado principalmente, en la mayor contribución de la banca múltiple. Según modalidad, existe mayor preferencia por los depósitos a la vista (36,3%) y de ahorro (36%). El 54,8% de los depósitos están en moneda nacional.

Depósitos del Sistema Financiero 1/

(SalDOS en miles de nuevos soles)

	MAYO		Var. % 2/
	2010	2011	
Empresas Bancarias	568 641	906 216	54.6
Instituciones No Bancarias	171 911	209 195	18.1
Cajas Municipales	112 110	136 854	18.4
Cajas Rurales	55 146	68 035	19.7
Financieras	4 655	4 307	-10.2
TOTAL	740 552	1 115 411	46.1
Vista	196 521	404 788	99.8
Ahorros	311 835	401 774	25.0
A plazos	232 196	308 849	29.0
En MN	505 397	611 637	17.4
En ME	235 154	503 774	107.8

1/ Cifras preliminares

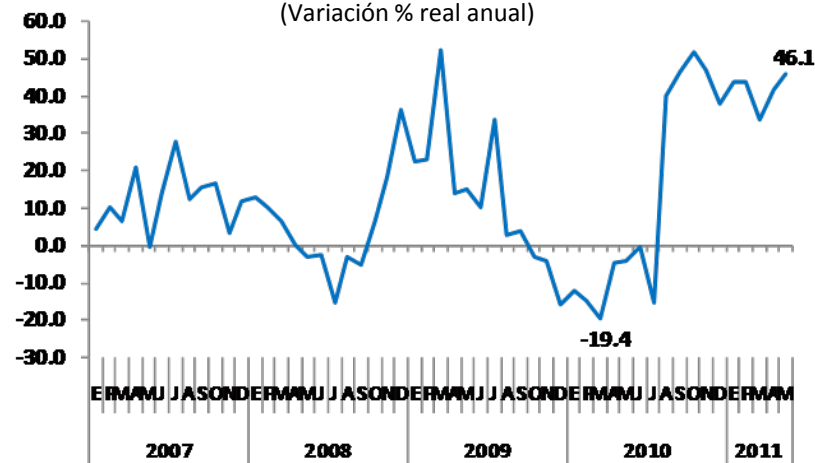
2/ Variación en términos reales

FUENTE: Superintendencia de Banca, Seguros y AFP (SBS)

ELABORACIÓN: BCRP, Sucursal Trujillo. Departamento de Estudios Económicos

Evolución de los depósitos en el sistema financiero

(Variación % real anual)



▪ En el departamento, 19 empresas captan depósitos de los hogares y empresas, en donde 5, concentran el 81,6% del mercado. Entre ellas: BBVA Banco Continental (28,6%), BCP (26,5%), Scotiabank (13,9%), CMAC Piura (7,2%) y CRAC Cajamarca (5,5%).