



BANCO CENTRAL DE RESERVA DEL PERÚ

Cajamarca: Síntesis de la Actividad Económica - Marzo 2011 -

**Departamento de Estudios Económicos
Sucursal Trujillo**

Viernes, 27 de mayo de 2011

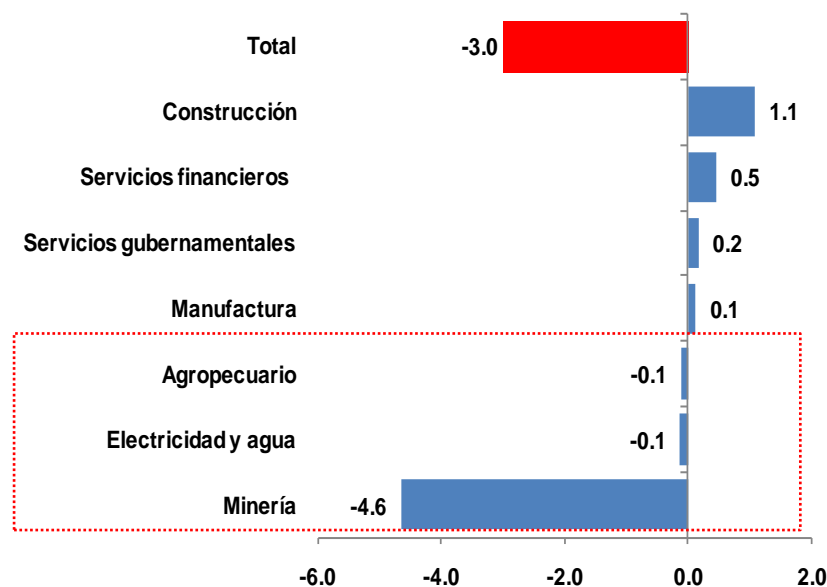
En el primer trimestre, la caída del indicador de actividad económica (-3%) se explica, principalmente, por la menor actividad en los sectores minería, electricidad y agua y agropecuario. Atenuó el resultado, básicamente, el mayor dinamismo en construcción, servicios financieros y gubernamentales.

Indicador de Actividad Económica Regional ^{1/2/}
(Variación porcentual respecto a similar período año anterior)

Sector	Ponderación 3/	ENERO - MARZO 2011
Agropecuario	21.5	-0.5
Agrícola		-4.2
Pecuario		5.5
Minería	20.2	-23.0
Manufactura	13.7	1.0
Construcción	5.7	19.2
Electricidad y agua	1.8	-6.6
Servicios gubernamentales	8.9	2.0
Servicios financieros	1.8	26.0
TOTAL	73.6	-3.0

**Contribución al crecimiento Ene.- Mar.2011/2010
del Indicador de Actividad Económica, por sector**

(En puntos porcentuales)



1/ Es un Indicador parcial de la actividad económica de la región que alcanza una cobertura de 73.6 por ciento del valor agregado bruto de la producción regional según cifras del INEI.

2/ Actualizado con información al 22 de Febrero de 2011.

3/ Considera la estructura productiva de la región para el año 2007 según cifras del INEI. En el caso de los servicios financieros se considera como ponderación el promedio nacional para dicho año (1,8 por ciento).

FUENTE: MINAG, MINEM, EPS Sedacaj, EPS Maraón, MEF, SBS y Empresas.

ELABORACIÓN: BCRP, Sucursal Trujillo. Departamento de Estudios Económicos.

Indicadores de consumo privado muestran resultados positivos, pero con un dinamismo moderado, respecto a meses previos...

Indicadores de consumo privado
(Variación porcentual respecto a similar período año anterior)

	MARZO		ENERO - MARZO	
	2010	2011	2010	2011
Venta de automóviles	86.7	26.8	66.7	34.3
Crédito a personas naturales 1/	23.7	15.5	--	--

1/ Comprende la variación del saldo a fin de período del crédito hipotecario y de consumo.

Fuente: ARAPER y SBS.

Elaboración: BCRP, Sucursal Trujillo. Departamento de Estudios Económicos.

- Venta de autos nuevos familiares totalizaron en el primer trimestre 188 unidades. Crecimiento interanual en el trimestre supera el resultado de Lima (23,9%) y del país (33,6%).
- En marzo, la expansión crediticia interanual del segmento hipotecario (27,8%) y de consumo (12,3%), coadyuva a impulsar la demanda interna. Sin embargo, el segundo, registra un menor dinamismo frente a marzo de 2010 (24,5%)

En el mes, la contracción agropecuaria (-1,4%) se explica, principalmente, por la menor producción de maíz choclo, arroz, y papa, contrarrestando, el incremento en carne de vacuno, maíz amiláceo y leche, entre otros. En el primer trimestre, el sector acumuló una caída de 0,5%.

Producción de principales productos agropecuarios ^{1/} (Toneladas)

	Estructura Porcentual 2010 ^{2/}	MARZO		ENERO - MARZO			
		Var.% anual	Contribución al crecimiento	2010	2011	Var.% anual	Contribución al crecimiento
PRODUCCIÓN AGRÍCOLA	66.1	-5.3	-3.6			-4.2	-2.6
Orientada al mercado externo y agroindustria	16.0	-4.2	-0.5			-16.5	-0.9
Café	13.7	-2.0	-0.2	3 190	3 127	-2.0	-0.1
Maíz amarillo duro	2.2	-12.9	-0.3	15 685	9 443	-39.8	-0.9
Orientada al mercado interno	50.1	-5.5	-3.1			-3.0	-1.7
Papa	8.6	-5.8	-0.8	87 110	96 613	10.9	1.3
Arroz	5.7	-20.8	-1.3	33 760	24 972	-26.0	-1.1
Yuca	2.3	27.1	0.4	16 572	23 956	44.6	0.9
Alfalfa	2.0	-17.6	-0.4	44 909	38 919	-13.3	-0.3
Maíz amiláceo	1.8	1120.9	0.8	140	1 505	971.6	0.3
Frijol grano seco	1.5	-17.2	0.0	144	96	-33.5	0.0
Arveja grano verde	1.4	-24.7	-0.1	957	1 055	10.2	0.0
Maíz choclo	1.2	-27.9	-1.4	21 874	16 438	-24.8	-0.8
Trigo	1.2	-0.5	0.0	249	250	0.5	0.0
PRODUCCIÓN PECUARIA	33.9	7.1	2.3			5.5	2.1
Carne de vacuno ^{3/}	17.3	9.1	1.5	12 780	13 753	7.6	1.5
Leche	11.2	5.0	0.6	74 532	77 456	3.9	0.5
Carne de porcino ^{3/}	1.7	6.8	0.1	1 621	1 714	5.8	0.1
Carne de ovino ^{3/}	1.4	-4.4	0.1	1 017	1 021	-0.4	0.0
SECTOR AGROPECUARIO	100.0	-1.4	-1.4			-0.5	-0.5

1/ Cifras preliminares.

2/ VBP en nuevos soles a precios de 1994.

3/ Peso de animales en pie.

Fuente: Ministerio de Agricultura - OIA

Elaboración: BCRP, Sucursal Trujillo. Departamento de Estudios Económicos.

Restricciones en el recurso hídrico, limitan el normal desarrollo de la presente campaña agrícola. Al mes de marzo, hay un descenso en las siembras, de 9,1%, principalmente, en trigo, maíz amarillo duro, entre otros.

Campaña agrícola - Superficie sembrada 1/
(Hectáreas)

	Campaña agrícola 2/		Variación	
	2009/2010	2010/2011	Absoluta	Porcentual
CULTIVOS TRANSITORIOS	210 165	192 219	-17 946	-8.5
Arroz	18,098	18,915	817	4.5
Cebada	12,559	10,836	-1 723	-13.7
Frijol G.S	16,659	17,069	410	2.5
Maíz amarillo duro	22,137	18,532	-3 605	-16.3
Maíz amiláceo	41,461	43,731	2 270	5.5
Papa	17,505	16,669	- 836	-4.8
Trigo	30,592	26,770	-3 822	-12.5
Otros	51,154	39,697	-11 457	-22.4
CULTIVOS PERMANENTES	1198	0	-1 198	-100.0
Café	1,198	0	-1 198	-100.0
Total	211,363	192,219	-19 144	-9.1

1/ Cifras preliminares.

2/ De agosto a marzo.

Fuente: Dirección Regional de Agricultura - Cajamarca.

Elaboración: BCRP, Sucursal Trujillo. Departamento de Estudios Económicos.

La actividad minera disminuye por quince meses consecutivos. La caída mensual (-21,9%) se explica, básicamente, por menor extracción de oro en Yanacocha, debido al menor desempeño de las canchas de lixiviación, por la menor cantidad de toneladas puestas, aunado a una menor ley y porcentaje de recuperación. En el primer trimestre, el sector se contrajo 23 %.

Producción Minera ^{1/}

	MARZO			ENERO - MARZO		
	2010	2011	Var. % ^{2/}	2010	2011	Var. % ^{2/}
MINERIA METALICA			-21.9			-23.0
Plata (Onzas troy)	213 865	121 203	-43.3	713 066	392 496	-45.0
Oro (Onzas troy)	158 854	124 806	-21.4	464 384	355 943	-23.4
Cobre (T.M.F)	4 294	3 339	-22.2	12 137	10 088	-16.9

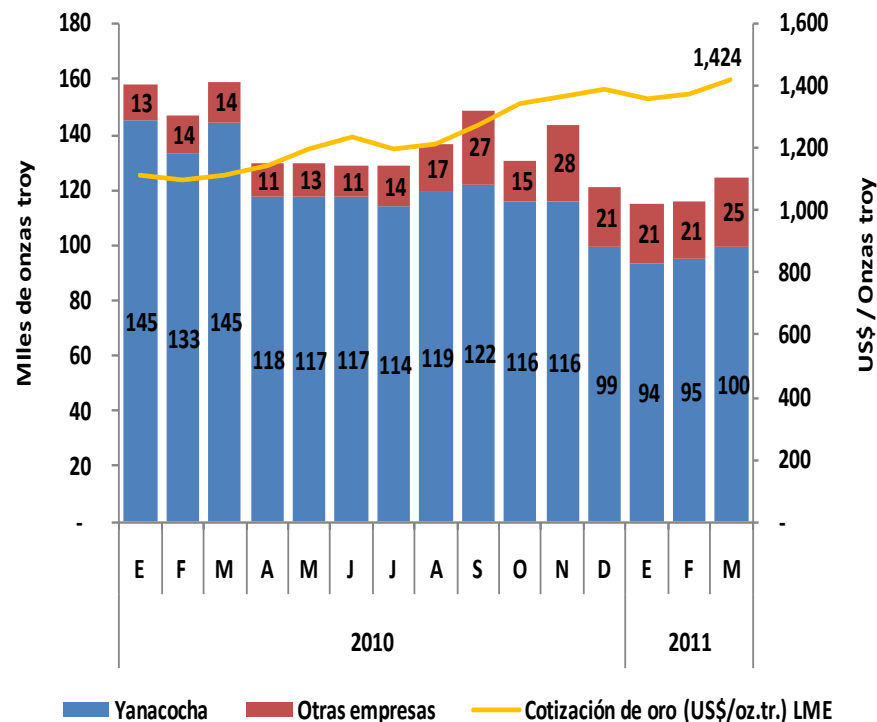
1/ Cifras preliminares.

2/ Variación en términos reales.

Fuente: MINEM

Elaboración: BCRP, Sucursal Trujillo. Departamento de Estudios Económicos.

Cajamarca: Producción de oro y cotización internacional (Miles onzas troy y US\$/oz.tr.)



Fuente: MINEM.

La producción industrial creció, en el mes, 6,4% y se sustenta, principalmente, en la mayor producción de derivados lácteos y oxígeno. En el primer trimestre, acumuló una ligera expansión, de 1% .

Principales indicadores del sector manufactura 1/

	MARZO			ENERO - MARZO		
	2010	2011	Var. %	2010	2011	Var. %
Arroz Pilado (Tm.)	13,840	10,966	-20.8	23,632	17,480	-26.0
Productos Lácteos (S/.)	1,783,753	2,527,588	41.7	5,467,570	6,602,942	20.8
Agua de Mesa (Lts.)	116,140	71,000	-38.9	350,700	240,460	-31.4
Oxígeno (m3)	4,960	5,025	1.7	14,142	15,076	4.4
			6.4			1.0

1/ Cifras preliminares.

2/ Variación en términos reales.

3/ En valores a precios de 1994. Considera queso, mantequilla, y yogurt y manjar blanco.

FUENTE: Dirección Regional de Agricultura y Empresas.

ELABORACION: BCRP, Sucursal Trujillo. Departamento de Estudios Económicos.

La construcción se expandió por quinto mes consecutivo. En marzo, creció 11,5% interanual, en un contexto de mayor ejecución de obras públicas y privadas. En el primer trimestre, creció 19,2%.

Principales indicadores del sector construcción

	MARZO			ENERO - MARZO		
	2010	2011	Var. %	2010	2011	Var. %
Despacho de cemento (T.m.)	13 132	14 372	9.4	35 925	42 287	17.7
Venta de concreto (m3)	2 586	3 310	28.0	6 182	8 239	33.3
Variación del sector 1/			11.5			19.2

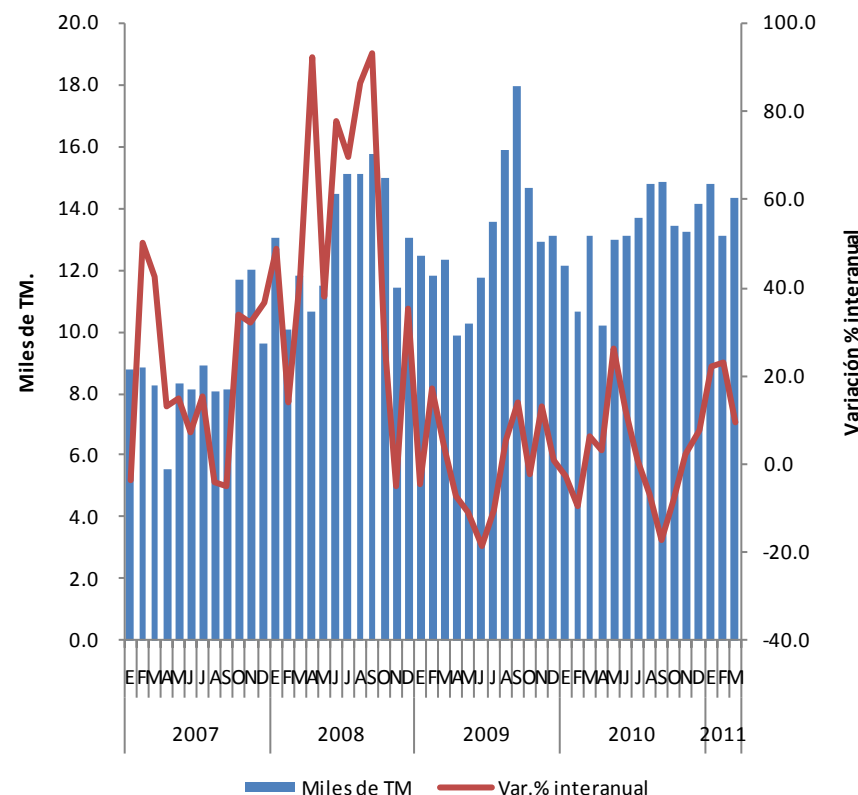
1/ Variación en términos reales.

FUENTE: Empresa Cementos Pacasmayo S.A.A.

ELABORACIÓN: BCRP, Sucursal Trujillo. Departamento de Estudios Económicos.

Despachos de cemento en Cajamarca

(En miles de TM, acumulado últimos 12 meses)



Fuente: Cementos Pacasmayo S.A.A.

El crédito creció 18,4 por ciento, en los últimos doce meses, por mayor aporte, tanto de la banca múltiple, como de las instituciones no bancarias. Por monedas, el crédito en moneda nacional continúa dinámica, mientras que en moneda extranjera se contrajo en 5,2% interanual. El grado de dolarización es de 13,2%.

Crédito Directo del Sistema Financiero

(Saldos en millones de nuevos soles)

	Estructura Porcentual Marzo 2011	Marzo 2011	Var.% real anual	Contribución al crecimiento ^{1/}
Banco de la Nación ^{2/}	5.6	86	6.2	0.4
Agrobanco ^{3/}	0.5	8	60.4	0.2
Banca múltiple	54.4	834	18.2	9.9
Instituciones no bancarias	39.5	605	20.4	7.9
Cajas municipales	21.9	335	15.0	3.4
Cajas rurales	6.9	106	26.5	1.7
Edpymes	1.7	27	-19.2	-0.5
Financieras	8.9	137	45.5	3.3
Total	100.0	1 532	18.4	18.4
En moneda nacional	86.8	1 330	23.1	19.3
En moneda extranjera	13.2	202	-5.2	-0.8

1/ En puntos porcentuales.

2/ Sólo considera los créditos de consumo e hipotecario.

3/ No considera los créditos a las demás empresas del Sistema Financiero.

Fuente: Superintendencia de Banca, Seguros y AFP (SBS).

Elaboración: BCRP, Sucursal Trujillo. Departamento de Estudios Económicos.

▪ En el departamento, 25 empresas otorgan crédito a los hogares y empresas, en donde 5, concentran el 57% del mercado. Entre ellas, destacan: BCP (18,4%), BBVA Banco Continental (13,3%), CMAC Piura (10,5%), Caja Trujillo (8,2%), Scotiabank (9,3%) y Scotiabank (6,6%).

▪ En marzo, la tasa de morosidad registró un nivel de 3,2%, inferior en 0,2 punto porcentual, con respecto a marzo de 2010.

Los depósitos en el sistema financiero, aumentaron 33,7%, en los últimos doce meses, sustentado, principalmente, en la mayor contribución de la banca múltiple. En cuanto a plazo, existe mayor preferencia por los depósitos a la vista (37,4%) y ahorro (35,6%). El 45% de los depósitos están en dólares, y cuyo crecimiento, explica el resultado del mes (contribuyó con 30,4 puntos porcentuales).

Depósitos del Sistema Financiero 1/

(Saldos en miles de nuevos soles)

	Estructura Porcentual Marzo 2011	Marzo 2011*	Var.% real anual	Contribución al crecimiento 1/
Banca múltiple	80.4	864	37.0	29.0
Intituciones no bancarias	19.6	210	21.5	4.6
Cajas municipales	12.8	138	19.6	2.8
Cajas rurales	6.4	68	28.7	1.9
Financieras	0.4	4	-13.7	-0.1
Total	100.0	1 075	33.7	33.7
Depósitos a la vista	37.4	402	111.9	26.4
Ahorros	35.6	382	1.9	0.9
Depósitos a plazos	27.1	291	21.4	6.4
En moneda nacional	55.0	591	4.6	3.2
En moneda extranjera	45.0	484	102.1	30.4

1/ En puntos porcentuales.

Fuente: Superintendencia de Banca, Seguros y AFP (SBS).

Elaboración: BCRP, Sucursal Trujillo. Departamento de Estudios Económicos.

▪ En el departamento, 19 empresas captan depósitos de los hogares y empresas, en donde 5, concentran el 81,7% del mercado. Entre ellas: BBVA Banco Continental (29,7%), BCP (25%), Scotiabank (13,9%), CMAC Piura (7,4%) y CRAC Cajamarca (5,7%).