



BANCO CENTRAL DE RESERVA DEL PERÚ

Cajamarca: Síntesis de la Actividad Económica - Enero 2011 -

**Departamento de Estudios Económicos
Sucursal Trujillo**

Martes, 5 de abril de 2011

En enero, el indicador de actividad económica se contrajo 5,6%, principalmente, por la menor producción minera. Atenuó el resultado, la expansión en los sectores construcción, servicios gubernamentales y financieros.

Indicador de Actividad Económica Regional 1/ 2/
(Variación porcentual respecto a similar período año anterior)

Sector	Ponderación 3/	Enero 2011
Agropecuario	21.5	-5.7
Agrícola		-9.0
Pecuario		-1.6
Minería	20.2	-25.8
Manufactura	13.7	-9.2
Construcción	5.7	22.0
Electricidad y agua	1.8	-8.0
Servicios gubernamentales	8.9	5.4
Servicios financieros	1.8	26.5
TOTAL	73.6	-5.6

1/ Es un Indicador parcial de la actividad económica de la región que alcanza una cobertura de 73.6 por ciento del valor agregado bruto de la producción regional según cifras del INEI.

2/ Actualizado con información al 22 de Febrero de 2011.

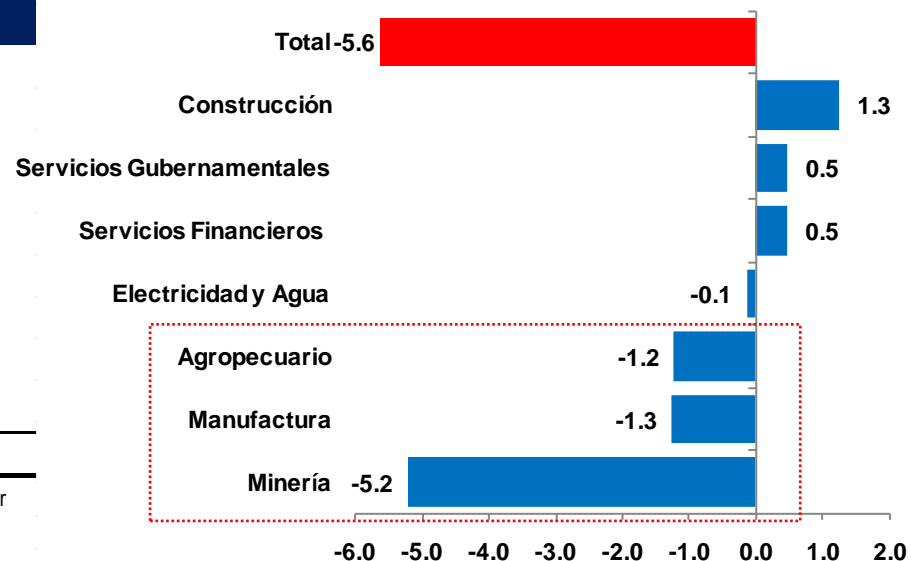
3/ Considera la estructura productiva de la región para el año 2007 según cifras del INEI. En el caso de los servicios financieros se considera como ponderación el promedio nacional para dicho año (1,8 por ciento).

FUENTE: MINAG, MINEM, OSINERGMIN, EPS Sedacaj, EPS Marañón, MEF, SBS y Empresas.

ELABORACIÓN: BCRP, Sucursal Trujillo. Departamento de Estudios Económicos.

**Contribución al crecimiento Enero 2011/2010 del
Indicador de Actividad Económica, por sector**

(En puntos porcentuales)



Sin embargo, indicadores de consumo privado, vinculados a demanda interna, muestran dinamismo.

Indicadores de consumo privado

(Variación porcentual respecto a similar período año anterior)

	Ene.10	Ene.11
Venta de automóviles	79.2	48.8
Empleo urbano 1/	-6.8	3.6
Crédito a personas naturales 2/	14.2	22.2
Consumo de electricidad residencial	6.5	7.3



- **Venta de autos nuevos familiares de concesionarios totalizaron en enero 64 unidades.**
- **Sectores servicio, extractivo y comercio lideran demanda de mano de obra con incrementos de 5,2% , 12,6% y 7,5%, respectivamente,**
- **El aumento del crédito a personas naturales se sustenta en el crédito hipotecario (32,2%) y de consumo (19,8%).**

1/ Con información al mes de diciembre. Comprende a empresas de 10 a más trabajadores de la ciudad de Cajamarca.

2/ Comprende la variación del saldo a fin de período del crédito hipotecario y de consumo.

Fuente: ARAPER, Mintra, SBS y Osinergmin.

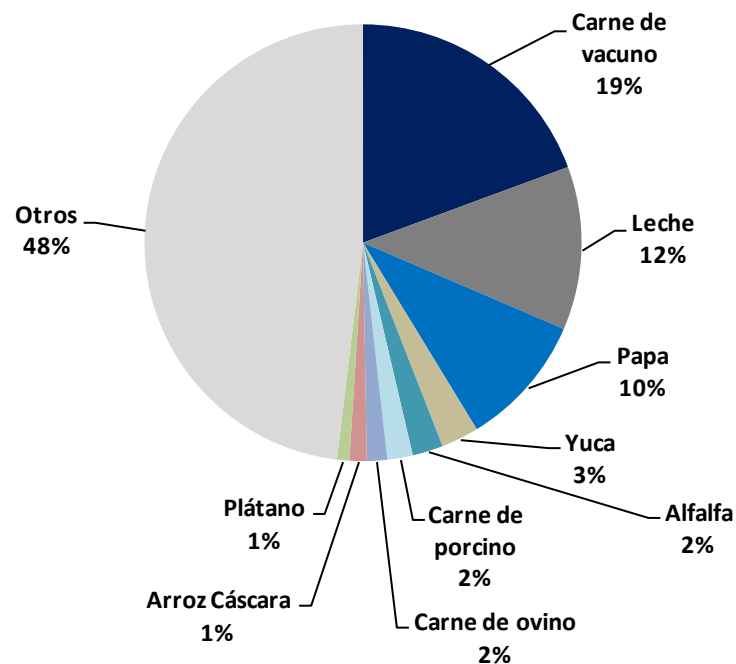
Elaboración: BCRP, Sucursal Trujillo. Departamento de Estudios Económicos.

En el mes, se contrajo la producción agropecuaria (-5,7%) , principalmente, por menor producción de maíz amarillo duro, arroz, alfalfa y maíz choclo, que contrarrestaron los aumentos en papa y yuca.

Producción de principales productos agropecuarios 1/
(En toneladas)

CULTIVOS	ENERO		Var%
	2009	2010	
PRODUCCIÓN AGRÍCOLA			-9.0
EXPORTACION y AGROINDUSTRIA			-79.0
Café	0	0	-
Maíz Amarillo Duro	5 805	1 217	-79.0
MERCADO INTERNO			-5.2
Alfalfa	15 517	13 670	-11.9
Arroz	5 372	3 543	-34.1
Cebada	0	0	-
Frijol Grano Seco	13	0	-100.0
Maíz Amiláceo	6	7	-
Maíz Choclo	1 281	664	-48.2
Mango	5 599	864	-84.6
Olluco	113	0	-100.0
Papa	19 848	24 356	22.7
Trigo	5	0	-100.0
Yuca	5 824	8 143	39.8
PRODUCCIÓN PECUARIA			-1.6
Carne de vacuno 2/	4 416	4 379	-0.8
Leche	24 000	23 853	-0.6
Carne de porcino 2/	576	544	-5.4
SECTOR AGROPECUARIO			-5.7

Participación en el VBP Agropecuario, Enero 2011



1/ Cifras preliminares.

2/ Peso de animales en pie.

FUENTE: MINAG.

ELABORACIÓN: BCRP, Sucursal Trujillo. Departamento de Estudios Económicos.

La caída de la producción de oro, explica el retroceso del sector minero en el mes. La menor ley del mineral extraído y del porcentaje de recuperación de la planta molino de oro en Yanacocha , explican dicho resultado.

Producción minera 1/

	2010	ENERO 2011	Var. %2 /
MINERIA METALICA			-25.8
Plata (KG.F.)	7 437	3 828	-48.5
Oro (KG.F.)	4 926	3 578	-27.4
Cobre (T.M.F)	4 065	3 690	-9.2

1/ Cifras preliminares

2/ Variación en términos reales

FUENTE: MINEM

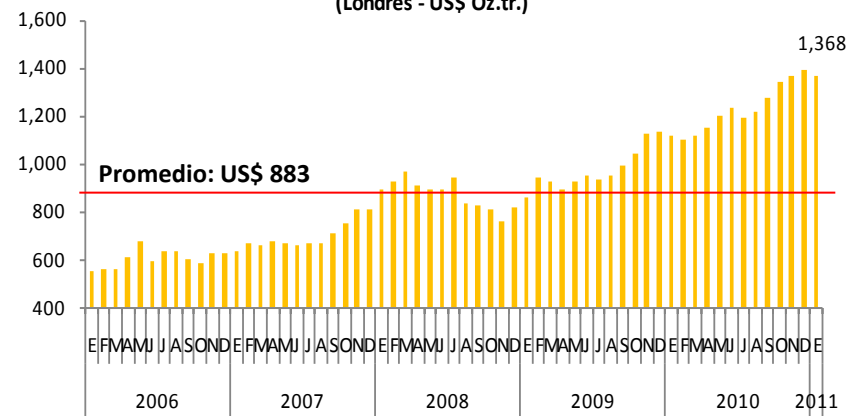
ELABORACION: BCRP, Sucursal Trujillo. Departamento de Estudios Económicos

“La producción de cobre en enero, representa el 13,5% del VBP sectorial, en donde la empresa Gold Fields La Cima, explica la totalidad de la producción departamental”.

“La producción de oro en enero, representa el 85% del VBP sectorial, en donde la empresa Yanacocha, contribuye con el 81% por ciento de la producción total”.

Cotización del oro

(Londres - US\$ Oz.tr.)



La producción industrial se contrajo en el mes 9,2%, por descenso de la producción de productos lácteos, arroz pilado y agua de mesa.

Producción manufacturera 1/

	ENERO		
	2010	2011	Var. %
Arroz Pilado (Tm.)	3,761	2,480	-34.0
Productos Lacteos (S/.) 3/	1,941,111	1,924,814	-0.8
Agua de Mesa (Lts.)	125,600	87,180	-30.6
Oxígeno (m3)	4,637	5,411	16.7
Variación del sector 2/			-9.2

1/ Cifras preliminares.

2/ Variación en términos reales.

3/ En valores a precios de 1994. Considera queso, mantequilla, yogurt y manjar blanco.

FUENTE: Dirección Regional de Agricultura y Empresas.

ELABORACIÓN: BCRP, Sucursal Trujillo. Departamento de Estudios Económicos.

La construcción creció en el mes 22 por ciento, al incrementarse los despachos de cemento y la venta de concreto, asociados, principalmente, a la mayor ejecución de obras públicas y obras civiles en el sector minero.

Principales indicadores del sector construcción

	ENERO		
	2010	2011	Var. %
Despacho de cemento (T.m.)	12 143	14 830	22.1
Venta de concreto (m3)	2 307	2 800	21.4
Variación del sector 1/			22.0

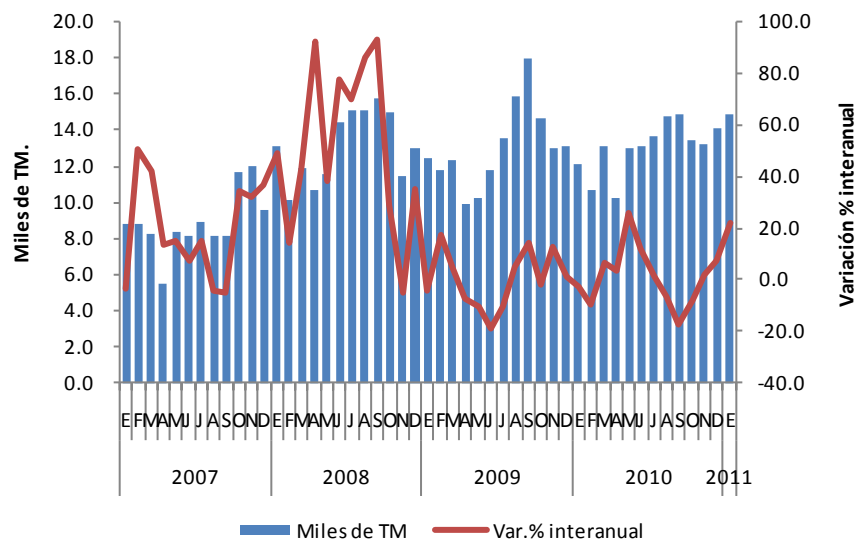
1/ Variación en términos reales.

FUENTE: Empresa Cementos Pacasmayo S.A.A.

ELABORACIÓN: BCRP, Sucursal Trujillo. Departamento de Estudios Económicos.

Cajamarca: Evolución de los Despachos de cemento

(En miles de TM y variación % interanual)



Fuente: Cementos Pacasmayo

Elaboración: BCRP Sucursal Trujillo. Departamento de Estudios Económicos.

El gasto del gobierno regional aumentó 51%, por dinamismo de la inversión en infraestructura de salud, agua y alcantarillado y, vial.

Gasto No Financiero del Gobierno Regional

(En miles de nuevos soles)

	ENERO		Var % 1/
	2010	2011	
a. Gastos Corrientes	54,665	58,571	5.0
1. Remuneraciones	43,332	47,481	7.4
2. Bienes y Servicios	2,326	1,736	-26.9
3. Transferencias	9,007	9,354	1.8
Pensiones	7,197	7,220	-1.7
Cargas Sociales	1,440	1,966	33.8
Otros	370	168	-55.4
b. Gastos de Capital	663	26,713	2/
1. Formación Bruta de Capital	663	26,713	2/
TOTAL	55,328	85,284	51.0

1/ Variación en términos reales.

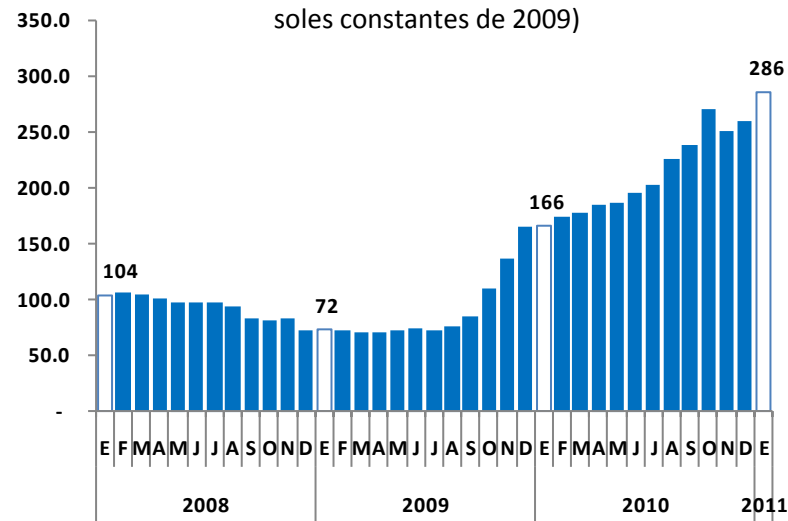
2/ Variación mayor al 1000 por ciento

FUENTE: MEF.

ELABORACIÓN: BCRP, Sucursal Trujillo. Departamento de Estudios Económicos.

Inversión del Gobierno Regional 1/

(Monto acumulado últimos 12 meses en soles constantes de 2009)



1/ Formación bruta de capital

Fuente: BCRP sucursal Trujillo en base a información del MEF.

Entre los principales proyectos que sustentan el mayor gasto de inversión son:

- Redimensionamiento del Hospital de Cajamarca.
- Mejoramiento y ampliación de los sistemas de agua potable y alcantarillado de la ciudad de Jaén.
- Mejoramiento de la carretera San Pablo a San Miguel de Pallaques

El crecimiento del crédito (16,1%), fue impulsado, en términos de flujos, por la mayor contribución de las empresas bancarias (S/. 112,6 mm) y no bancarias (S/.102 mm). Por monedas, se incrementa la preferencia por crédito en soles, siendo el grado de dolarización de 13,3%.

Crédito Directo del Sistema Financiero 1/

(Saldos en miles de nuevos soles)

	ENERO		Var.% 2/	
	2010	2011	Ene. 11 / Dic. 10	Ene. 11 / Ene. 10
Banco de la Nación	68 170	82 627	2.1	18.6
Empresas Bancarias 3/	688 973	801 612	0.1	13.9
Instituciones No Bancarias	472 712	574 723	0.8	19.0
Cajas Municipales	275 077	319 403	0.1	13.6
Cajas Rurales	79 489	102 068	1.9	25.7
Edpymes	29 836	26 619	-2.4	-12.7
Financieras	88310	126 633	2.2	40.3
TOTAL	1 229 856	1 458 962	0.5	16.1
En MN	1 021 861	1 265 176	0.6	21.2
En ME	207 994	193 786	-0.2	-8.8

1/ Cifras preliminares.

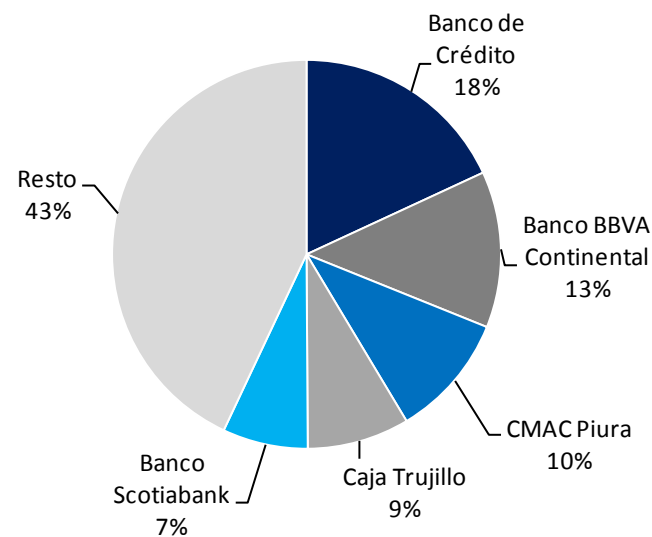
2/ Variación en términos reales.

3/ Incluyen otorgados por Agrobanco.

FUENTE: Superintendencia de Banca, Seguros y AFP (SBS).

ELABORACIÓN: BCRP, Sucursal Trujillo. Departamento de Estudios Económicos.

Crédito Directo: Participación Enero 2011



▪ En el departamento, 25 empresas otorgan crédito a los hogares y empresas, en donde 5, concentran el 56,9 % del mercado.

Los depósitos en el sistema financiero, aumentaron 44% en los últimos doce meses, sustentados en la mayor captación de las empresas bancarias (flujo de S/. 288,6 mm). El grado de dolarización de los depósitos es de 45,7%.

Depósitos del Sistema Financiero 1/

(Saldos en miles de nuevos soles)

	ENERO		
	2010	2011	Var.% 2/
Empresas Bancarias	540,857	829,409	50.1
Instituciones No Bancarias	171,376	218,425	24.7
Cajas Municipales	111 665	145 643	27.7
Cajas Rurales	54 989	68 368	21.7
Financieras	4 721	4 415	-8.5
TOTAL	712,232	1,047,834	44.0
Vista	181 282	394 942	113.2
Ahorros	283 559	352 696	21.7
A plazos	247 391	300 196	18.8
En MN	474 363	568 894	17.4
En ME	237 869	478 940	97.1

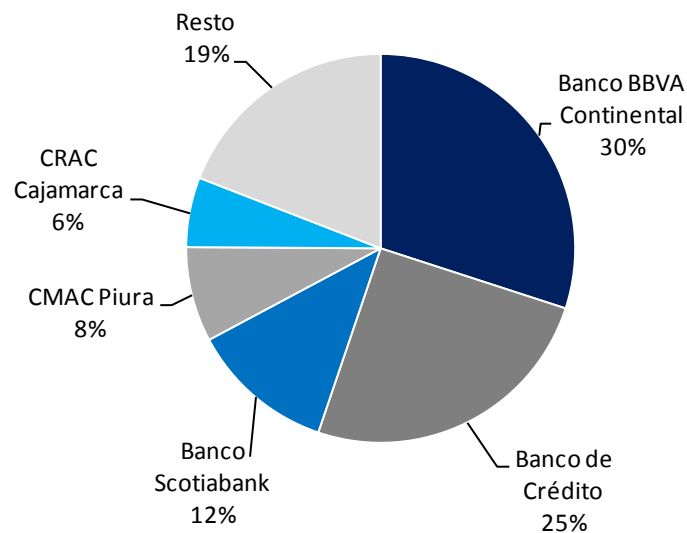
1/ Cifras preliminares.

2/ Variación en términos reales.

FUENTE: Superintendencia de Banca, Seguros y AFP (SBS).

ELABORACIÓN: BCRP, Sucursal Trujillo. Departamento de Estudios Económicos.

Participación en los Depósitos, Enero 2011



- En el departamento, 19 empresas captan depósitos de los hogares y empresas, en donde 5, concentran el 80,9% del mercado.