



BANCO CENTRAL DE RESERVA DEL PERÚ

Ancash: Síntesis de la Actividad Económica - Diciembre 2011 -

**Departamento de Estudios Económicos
Sucursal Trujillo**

Viernes, 24 de febrero de 2012

En 2011, el indicador de actividad económica creció 1,6%, como resultado de la mayor producción de manufactura, pesca, construcción, agropecuario y servicios gubernamentales. Atenuó la expansión la caída en minería, electricidad y agua, y servicios financieros,

Indicador de Actividad Económica Regional ^{1/2/}

(Variación porcentual respecto a similar período año anterior)

Sector	Ponderación 3/	Enero - Diciembre 2011	
		Var.%	Contribución 4/
Agropecuario	5.9	2.7	0.2
Agrícola		0.5	
Pecuario		5.9	
Pesca	1.8	44.2	0.8
Minería	30.2	-11.0	-3.3
Manufactura	14.7	26.5	3.9
Primaria		51.7	
No primaria		1.0	
Construcción	5.7	5.2	0.3
Electricidad y agua	3.4	-5.2	-0.2
Servicios gubernamentales	6.1	1.2	0.1
Servicios financieros	1.8	-6.6	-0.1
TOTAL	69.6	1.6	1.6

1/ Es un indicador parcial de la actividad económica de la región que alcanza una cobertura de 69.6 por ciento del valor agregado bruto de la producción regional según cifras del INEI.

2/ Actualizado con información al 20 de febrero de 2012.

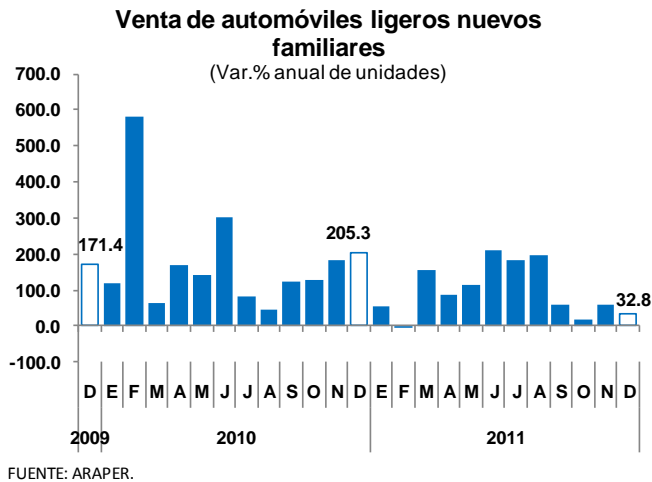
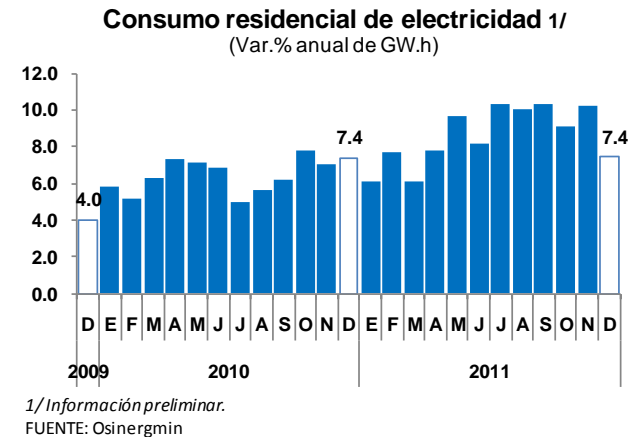
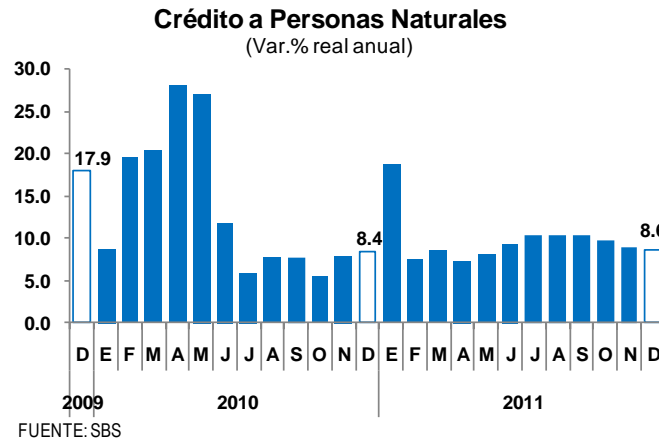
3/ Considera la estructura productiva de la región para el año 2007 según cifras del INEI. En el caso de los servicios financieros se considera como ponderación el promedio nacional para dicho año (1,8 por ciento).

4/ En puntos porcentuales.

FUENTE: MINAG, Dirección Regional Ministerio de la Producción, MINEM, Seda Chimbote, EPS Chavín, MEF, SBS y Empresas.

ELABORACIÓN: BCRP, Sucursal Trujillo. Departamento de Estudios Económicos.

Algunos indicadores de consumo privado continuaron mostrando, en diciembre, resultados positivos.



El crédito personal creció en diciembre 8,6 por ciento interanual, en términos reales, en donde el crédito hipotecario se expandió 13,9 y el crédito de consumo, 7,2 por ciento.

De otro lado, el consumo residencial de electricidad creció en el mes 7,4 por ciento, en términos interanuales. En el año, acumuló una expansión de 8,6 por ciento, frente a 2010.

Las ventas de automóviles nuevos familiares (autos - station wagon, van familiar multipropósito y camionetas SUV), sumaron en diciembre 77 unidades, 32,8 por ciento más respecto a igual mes del pasado año. Durante el 2011, las ventas anuales sumaron 785 unidades, 83,8 por ciento más de lo vendido en 2010.

En diciembre, el sector agropecuario declinó 3,9% interanual, por menor producción de huevos, carne de ave y papa, entre otros. En el año, el sector creció 2,7%, por la mayor producción pecuaria.

Producción de principales productos agropecuarios ^{1/} (En miles de toneladas)

	Estructura Porcentual 2010 ^{2/}	DICIEMBRE		ENERO - DICIEMBRE			
		Var.% anual	Contribución al crecimiento	2010	2011	Var.% anual	Contribución al crecimiento
PRODUCCIÓN AGRÍCOLA	58.2	0.6	0.3	0.5 0.3			
Orientada al mercado externo y agroindustria ^{2/}	19.7	14.7	3.0	8.4 1.7			
Caña de azúcar	7.7	3.2	0.4	578.3	663.7	14.8	1.1
Maíz amarillo duro	6.4	16.5	0.8	79.8	74.4	-6.8	-0.4
Espárrago	4.1	42.4	1.3	17.8	18.3	2.6	0.1
Palta	0.9	0.8	0.0	7.0	6.8	-2.8	0.0
Algodón rama	0.5	-	-	1.7	4.5	163.3	0.9
Orientada al mercado interno ^{2/}	38.5	-9.0	-2.7	-3.5 -1.4			
Papa	8.5	-19.4	-0.4	108.0	97.5	-9.7	-0.8
Alfalfa	6.2	1.6	0.1	191.7	204.3	6.6	0.4
Maíz choclo	4.7	-25.4	-1.8	57.7	54.3	-5.8	-0.3
Arroz	2.6	-	-	36.7	36.0	-1.8	0.0
Trigo	1.9	-	-	19.7	19.1	-2.8	-0.1
Maíz amiláceo	1.7	-100.0	-0.1	12.0	12.5	4.0	0.1
Camote	1.2	-0.6	0.0	20.1	18.8	-6.6	-0.1
Cebada	0.9	-	-	11.0	10.5	-4.8	0.0
Mango	0.8	59.6	0.3	10.8	11.8	9.0	0.1
Zapallo	0.8	-56.2	-0.4	13.6	11.9	-11.8	-0.1
Frijol grano seco	0.7	286.9	0.4	2.8	2.3	-18.9	-0.1
Arveja grano seco	0.6	-	-	3.1	2.4	-20.5	-0.1
PRODUCCIÓN PECUARIA	41.8	-8.3	-4.2	5.9 2.5			
Carne de ave ^{3/}	19.1	-9.9	-2.4	31.1	34.3	10.1	1.9
Carne de vacuno ^{3/}	12.2	3.6	0.5	14.1	14.9	5.8	0.7
Huevo	3.6	-54.0	-2.5	8.6	7.6	-11.8	-0.4
Carne de ovino ^{3/}	2.8	3.1	0.1	2.9	3.0	3.4	0.1
Leche	1.7	7.6	0.1	16.9	16.8	-0.7	0.0
SECTOR AGROPECUARIO	100.0	-3.9	-3.9	2.7 2.7			

1/ Cifras preliminares.

2/ VBP en nuevos soles a precios de 1994.

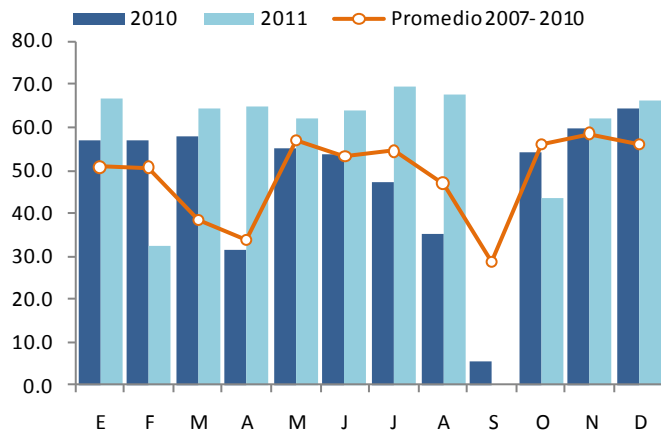
3/ Peso de animales en pie.

FUENTE: Ministerio de Agricultura - OIA

ELABORACIÓN: BCRP, Sucursal Trujillo, Departamento de Estudios Económicos.

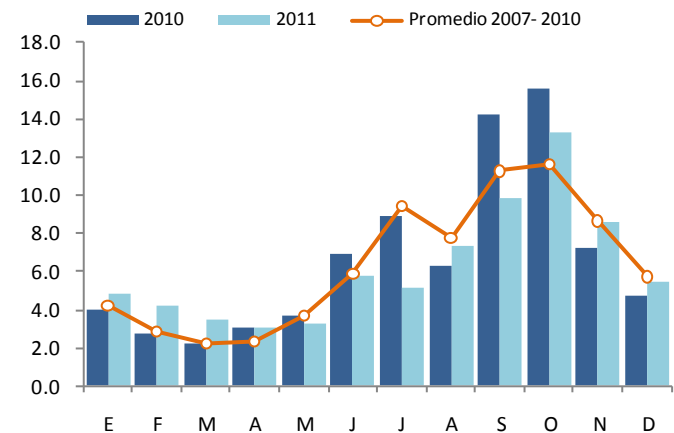
Producción de caña de azúcar

(En miles de toneladas)



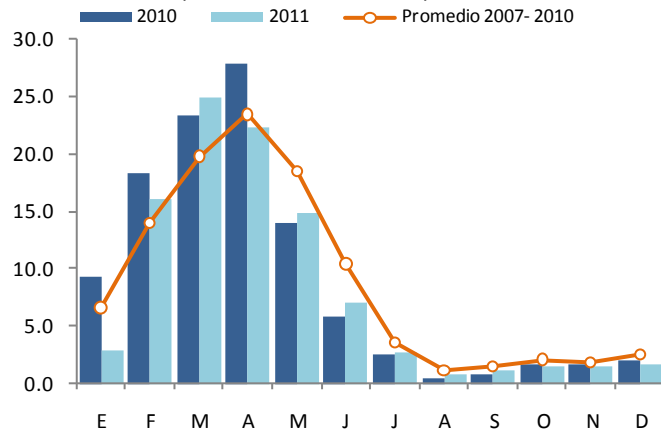
Producción de maíz amarillo duro

(En miles de toneladas)



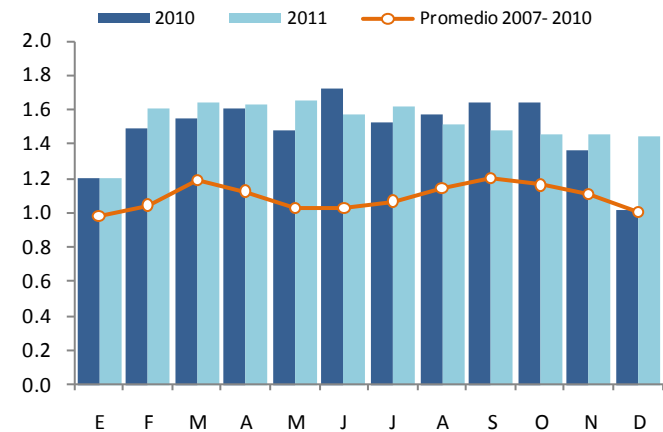
Producción de papa

(En miles de toneladas)



Producción de espárrago

(En miles de toneladas)



Fuente: MINAG

Las siembras, en los primeros cinco meses de la campaña 2011-2012, disminuyeron 0,5% interanual, por la reducción de la superficie agrícola de trigo, cebada, arroz, entre otros. En cuanto al recurso hídrico, persiste el bajo caudal del río Santa, que en promedio, en el periodo de referencia, cayó 4,9%.

Campaña agrícola - Superficie sembrada 1/

(Hectáreas)

	Campaña agrícola ^{2/}		Variación	
	2009/2010	2010/2011	Absoluta	Porcentual
CULTIVOS TRANSITORIOS	47,260	46,578	-682	-1.4
Algodón	0	0	0	-
Arroz	3,738	3,420	-318	-8.5
Cebada	3,250	2,478	-772	-
Frijol G.S	1,068	2,653	1,585	148.4
Maíz amarillo duro	3,866	3,855	-11	-0.3
Maíz amiláceo	9,483	8,908	-575	-6.1
Papa	8,555	9,696	1,141	13.3
Trigo	6,826	5,416	-1,410	-
Otros	10,474	10,152	-322	-3.1
CULTIVOS PERMANENTES	229	688	460	201.0
Caña de azúcar	229	688	460	201.0
Total	47,489	47,266	-222	-0.5

1/ Cifras preliminares.

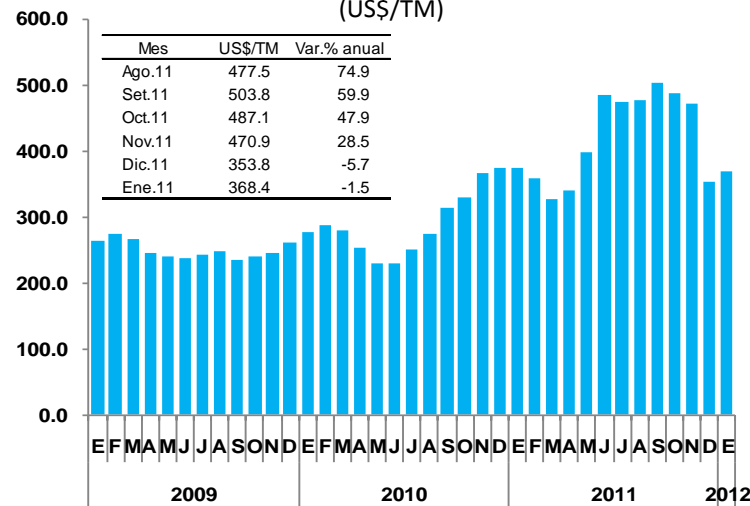
2/ De agosto a diciembre.

Fuente: Gerencia Regional de Agricultura- Ancash.

Elaboración: BCRP, Sucursal Trujillo. Departamento de Estudios Económicos.

Cotización internacional promedio de la úrea

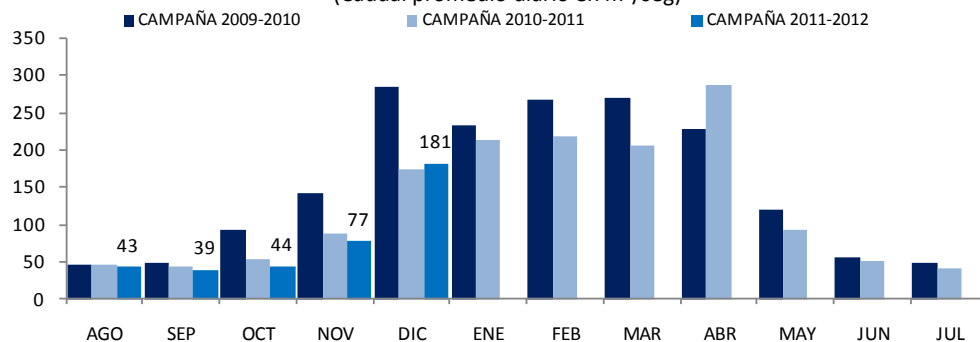
(US\$/TM)



Fuente: World Bank.

Río Santa: Evolución del recurso hídrico , según campaña agrícola

(Caudal promedio diario en m³/seg)



La producción pesquera creció en diciembre 140,8% interanual, por la mayor pesca de anchoveta, para elaborar harina de pescado (pasó de 38,4 mil a 520,8 mil Tm.), jurel y caballa para congelado (110,9%) y demás especies para consumo en fresco (69,5%). Por su parte, la pesca para la elaboración de conservas disminuyó 43,6%. En el año, el sector creció 44,2%.

Producción pesquera 1/
(En toneladas)

	DICIEMBRE			ENERO - DICIEMBRE		
	2010	2011	Var. %2/	2010	2011	Var. %2/
Consumo Humano Directo	14,546	12,178	-22.2	103,755	195,252	54.7
Desembarque Fresco	2,058	3,489	69.5	15,652	20,826	17.6
Desembarque Congelado	1,066	2,248	110.9	9,690	36,942	243.5
Desembarque Conserva	11,422	6,441	-43.6	78,413	137,484	53.0
Consumo Humano Indirecto	38,471	520,866	1,253.9	1,120,172	1,447,700	24.9
Anchoveta	38,471	520,866	1,253.9	1,120,172	1,447,700	24.9
SECTOR PESCA	53,017	533,044	140.8	1,223,927	1,642,952	44.2

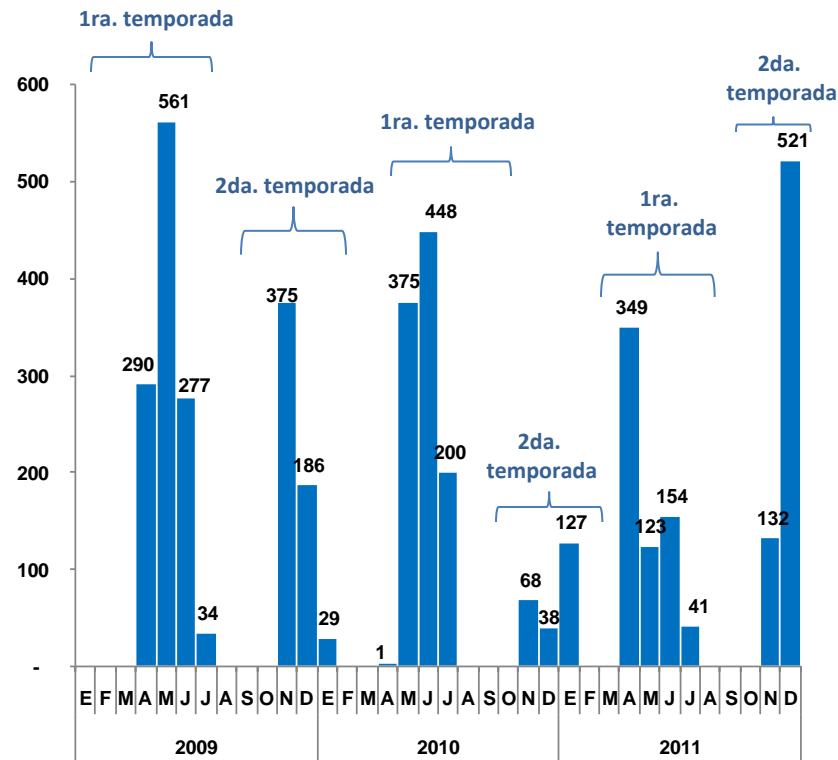
1/ Cifras preliminares.

2/ Variación en valores reales.

FUENTE: Ministerio de la Producción.

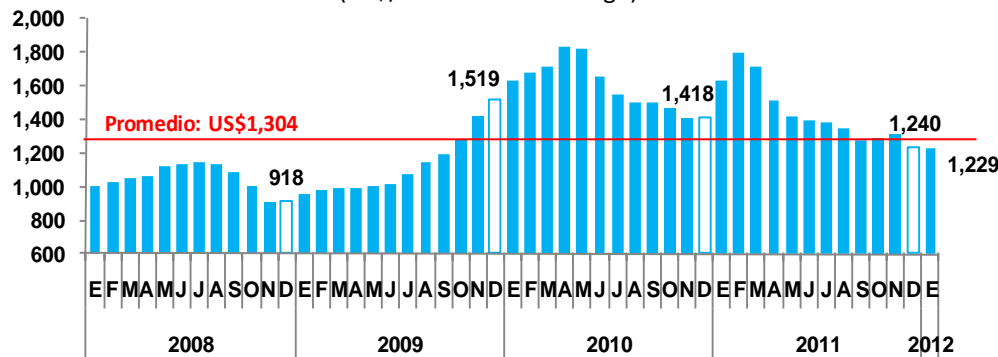
ELABORACIÓN: BCRP, Sucursal Trujillo. Departamento de Estudios Económicos.

Desembarque de anchoveta para consumo industrial
(En miles de toneladas)



Fuente: Produce.

Cotización de la harina de pescado
(US\$/tonelada - Hamburgo)



Fuente: BCRP

La actividad minera creció en diciembre 14% interanual y se sustentó, principalmente, en la mayor extracción de cobre. En el año, la producción minera se contrajo 11 por ciento, básicamente, por la caída en la extracción de zinc, particularmente, por cambios en los planes de producción de Antamina.

Producción Minera ^{1/}

	Estructura Porcentual 2010 ^{2/}	DICIEMBRE			ENERO - DICIEMBRE		
		2011	Var.% anual	Contribución al crecimiento ^{3/}	2011	Var.% anual	Contribución al crecimiento ^{3/}
Cobre (TMF)	46.1	38,778	24.1	13.6	353,916	6.5	3.0
Zinc (TMF)	37.9	23,705	-10.7	-2.9	325,278	-32.7	-12.4
Plata (Onzas troy)	7.8	1,569,334	3.2	0.3	16,177,448	-18.1	-1.4
Oro (Onzas troy)	5.6	14,466	12.5	0.6	157,803	-20.2	-1.1
Molibdeno (TMF)	1.5	902	68.5	2.0	6,233	82.6	1.2
Plomo (TMF)	1.1	2,696	46.1	0.5	21,204	-21.7	-0.2
TOTAL ^{2/}	100.0		14.0	14.0		-11.0	-11.0

^{1/} Cifras preliminares.

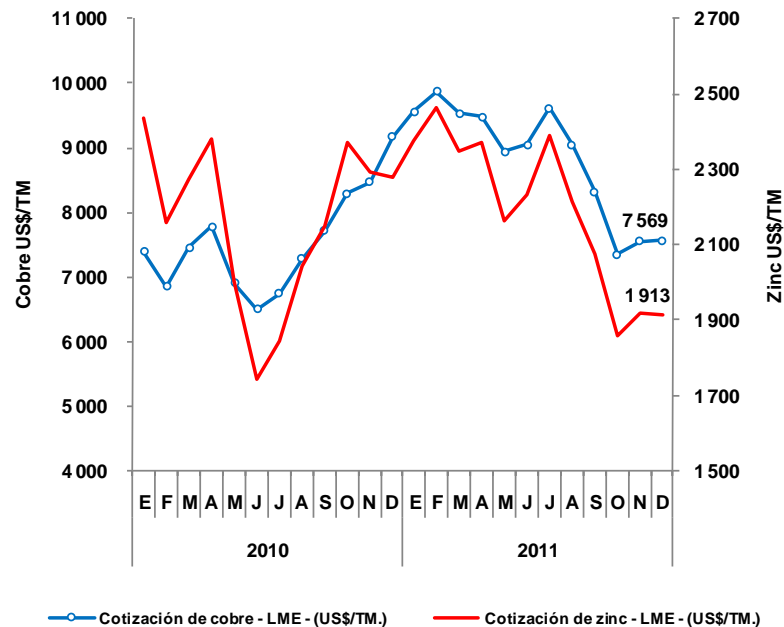
^{2/} Del VBP en nuevos soles de 1994.

^{3/} En puntos porcentuales.

Fuente: Ministerio de Energía y Minas.

Elaboración: BCRP, Sucursal Trujillo. Departamento de Estudios Económicos.

London Metal Exchange: Cotización de cobre y zinc



— Cotización de cobre - LME - (US\$/TM.) — Cotización de zinc - LME - (US\$/TM.)

Fuente: BCRP

La empresa Antamina, desde mediados de año, reorientó su producción hacia un mayor procesamiento de cobre en sustitución de zinc.

La producción industrial creció en diciembre 146% interanual, principalmente, por la mayor producción de harina y aceite de pescado, entre otros. En el año, el sector creció 26,5%.

Producción manufacturera 1/

(Índice del volumen físico: 1994=100)

CIU - Ramas de Actividad	DICIEMBRE			ENERO - DICIEMBRE		
	2010	2011	Var. %	2010	2011	Var. %
MANUFACTURA PRIMARIA	38.4	164.8	328.8	42.8	64.9	51.7
Harina y aceite de pescado	9.6	151.5	1 472.1	25.2	32.1	27.4
Conservas y productos congelado:	353.7	247.1	-30.2	227.4	484.1	112.9
Azúcar	824.1	835.7	1.4	565.0	666.4	17.9
MANUFACTURA NO PRIMARIA	161.2	152.4	-5.5	147.0	148.5	1.0
Alimentos y Bebidas	264.4	38.1	-85.6	90.0	143.1	59.0
Alcohol etílico	264.4	38.1	-85.6	90.0	143.1	59.0
Sustancias y Productos Químicos	4 232.9	2 792.1	-34.0	3 734.0	3 601.9	-3.5
Oxígeno	4 945.1	3 130.3	-36.7	4 478.5	4 169.5	-6.9
Nitrógeno	36 047.8	28 240.9	-21.7	24 073.5	30 155.4	25.3
Acetileno	448.6	453.3	1.0	455.1	523.2	15.0
Fabricación Metales Básicos	134.0	135.9	1.4	124.0	126.0	1.6
Productos siderúrgicos	134.0	135.9	1.4	124.0	126.0	1.6
TOTAL	65.8	162.	146.3	66.0	83.5	26.5

1/ Cifras preliminares.

FUENTE: Ministerio de la Producción y Empresas.

ELABORACIÓN: BCRP, Sucursal Trujillo. Departamento de Estudios Económicos.

El significativo avance mensual de la manufactura primaria (328,8%) se debió, básicamente, al alto nivel de producción de la industria de harina y aceite de pescado que aumentó en 15,7 veces por disponibilidad de materia prima; sin embargo, refleja un efecto estadístico dado que se compara con un nivel de producción reducido. Por su parte, las industrias de refinación de azúcar y de conservas y productos congelados de pescado, registraron comportamientos mixtos: la primera, creció 1,4%; y la segunda, se redujo en 30,2%.

Por cuarto mes consecutivo la construcción se contrajo. Disminuyó en diciembre 19,5% interanual, por la menor inversión privada y pública. No obstante, en el año creció 5,2%, como consecuencia de la mayor ejecución de obras privadas, a inicios de año.

Principales indicadores del sector construcción

	DICIEMBRE			ENERO - DICIEMBRE		
	2010	2011	Var. %	2010	2011	Var. %
Despacho de cemento (T.m.)	20 142	12 588	-37.5	205 719	205 580	-0.1
Venta de concreto (m3)	4 884	9 784	100.3	48 313	68 486	41.8
Variación del sector 1/			-19.5			5.2

1/ Variación en términos reales.

FUENTE: Empresa Cementos Pacasmayo S.A.A.

ELABORACIÓN: BCRP, Sucursal Trujillo. Departamento de Estudios Económicos.

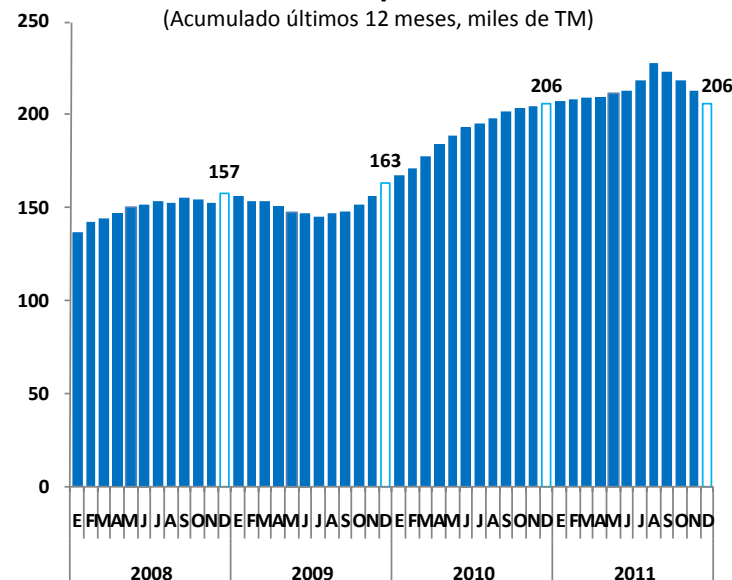
Ancash: Inversión pública anual

(En millones de nuevos soles)

	2010	2011	Var.% real
Gobierno Nacional	226.7	169.8	-27.5
Goobierno Regional	529.1	648.4	18.6
Gobierno Local	1,065.7	587.2	-46.7
Total	1,821.5	1,405.4	-25.4

Evolución de los despachos de cemento

(Acumulado últimos 12 meses, miles de TM)



Fuente: Cementos Pacasmayo S.A.A.

La construcción siguió, por cuarto mes consecutivo, registrando tasas negativas de crecimiento. En el último mes del año, acentuó su caída en 19,5% interanual e incidió la culminación de algunos proyectos del sector privado vinculados al comercio, así como por una menor actividad de la construcción en pequeña escala (autoconstrucción). Igualmente contribuyó, en el retroceso del sector, el bajo ritmo de ejecución de proyectos del sector público.

En diciembre, el crédito creció 15,1% interanual, sustentado en las mayores colocaciones de las empresas bancarias y no bancarias. El crédito en soles continuó dinámico (18,9% interanual) y la tasa de morosidad fue de 3,2%. El grado de dolarización fue de 32,4%

Crédito Directo del Sistema Financiero

(Saldos en miles de nuevos soles)

	DICIEMBRE		Var.% 2/	
	2010	2011	Dic 11 / Nov 11	Dic 11 / Dic 10
Banco de la Nación	84 178	89 457	0.2	1.5
Empresas Bancarias	1 191 907	1 470 248	3.7	17.8
Instituciones No Bancarias	474 936	551 057	0.5	10.8
Cajas Municipales	258 688	270 275	0.0	-0.3
Cajas Rurales	65 925	72 259	-2.6	4.6
Edpymes	637	2 416	23.2	262.1
Empresas Fiancieras	149 685	206 107	1.9	31.5
TOTAL	1 751 021	2 110 762	2.7	15.1
En M/N	1 183 558	1 474 165	0.9	18.9
En M/E	567 463	636 597	7.0	7.1

1/ Cifras preliminares

2/ Variación en términos reales

FUENTE: Superintendencia de Banca, Seguros y AFP (SBS)

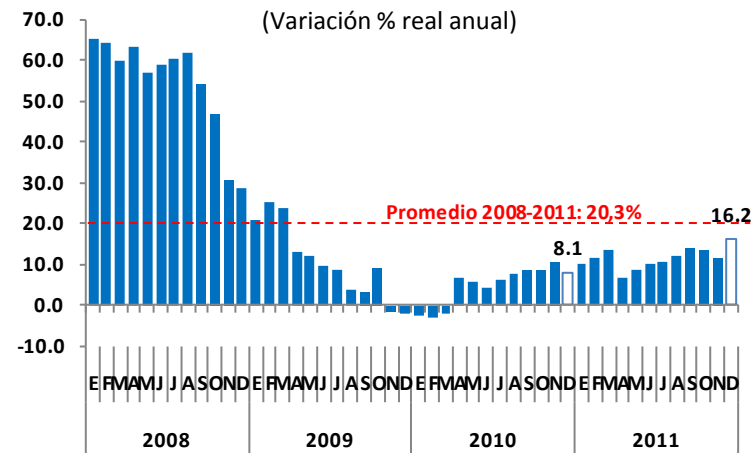
ELABORACION: BCRP, Sucursal Trujillo. Departamento de Estudios Económicos

▪ En el departamento, 23 entidades financieras otorgan crédito a hogares y empresas, en donde 5, concentran el 65,4% del mercado. Entre ellas, destacan: BCP (29,2%), BBVA Banco Continental (14,5%), Scotiabank (9,6%), Caja del Santa (6,1%), e Interbank (6%) .

▪ Por su parte, la morosidad en el crédito alcanzó, en diciembre, un nivel de 3,2 por ciento, 0,1 puntos porcentuales por encima de lo registrado en similar mes del pasado año. En las empresas bancarias, la morosidad es de 2,2 por ciento; mientras que en las instituciones no bancarias, 6,3 por ciento, registrando las Edpymes, el mayor nivel de mora (11,4 por ciento).

Evolución del crédito de empresas bancarias + instituciones no bancarias

(Variación % real anual)



Fuente: SBS

Los depósitos en el sistema financiero aumentaron 7,7% interanual. Los depósitos de ahorro acentuaron su dinamismo (12,7%). El grado de dolarización en el mes fue 32,6%.

Depósitos del Sistema Financiero

(Saldos en miles de nuevos soles)

	DICIEMBRE		
	2010	2011	Var.% 2/
Empresas Bancarias	913 629	1 050 964	9.8
Instituciones No Bancarias	227 618	236 019	-1.0
Cajas Municipales	176 382	187 076	1.3
Cajas Rurales	41 559	39 325	-9.7
Financieras	9 677	9 618	-5.1
TOTAL	1 141 247	1 286 983	7.7
Vista	214 902	259 492	15.3
Ahorros	435 147	513 720	12.7
A plazos	491 198	513 770	-0.1
En M/N	769 673	851 937	5.7
En M/E	371 574	435 046	11.8

1/ Cifras preliminares

2/ Variación en términos reales

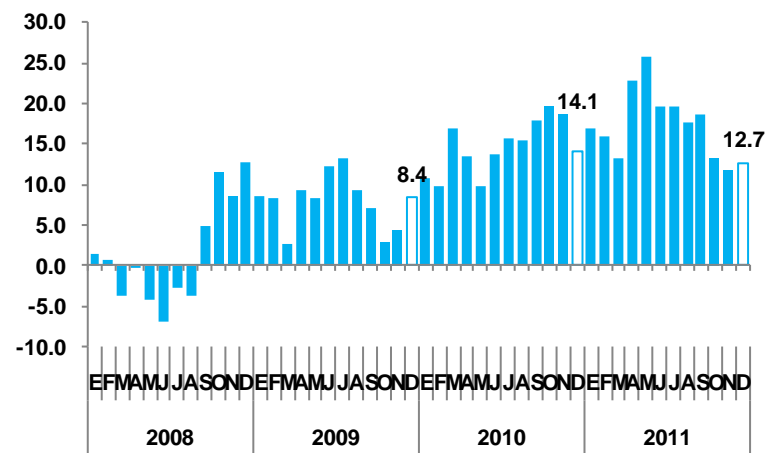
FUENTE: Superintendencia de Banca, Seguros y AFP (SBS)

ELABORACION: BCRP, Sucursal Trujillo. Departamento de Estudios Económicos.

▪ En el departamento, 17 empresas captan depósitos de los hogares y empresas, en donde 5, concentran el 88,9% del mercado. Entre ellas: BCP (37,8%), BBVA Banco Continental (19,7%), Scotiabank (13%), Caja del Santa (12%) e Interbank (6,4%).

Evolución de los ahorros en el sistema financiero

(Variación % real anual)



Fuente: SBS