



BANCO CENTRAL DE RESERVA DEL PERÚ

Ancash: Síntesis de la Actividad Económica - Octubre 2011 -

**Departamento de Estudios Económicos
Sucursal Trujillo**

Jueves, 22 de Diciembre de 2011

Entre enero y octubre de 2011 la actividad económica acumula una contracción de 1,4% interanual, como resultado de la menor producción minera, que contrarrestó, la expansión de manufactura, pesca, construcción, y agropecuario.

Indicador de Actividad Económica Regional ^{1/2/}

(Variación porcentual respecto a similar período año anterior)

Sector	Ponderación ^{3/}	Enero - Octubre 2011	
		Var.%	Contribución ^{4/}
Agropecuario	5.9	2.6	0.2
Agrícola		0.3	
Pecuario		6.0	
Pesca	1.8	37.6	0.7
Minería	30.2	-14.5	-4.4
Manufactura	14.7	14.7	2.2
Primaria		28.2	
No primaria		0.7	
Construcción	5.7	9.4	0.5
Electricidad y agua	3.4	-4.4	-0.1
Servicios gubernamentales	6.1	-3.5	-0.2
Servicios financieros	1.8	-9.6	-0.2
TOTAL	69.6	-1.4	-1.4

1/ Es un indicador parcial de la actividad económica de la región que alcanza una cobertura de 69.6 por ciento del valor agregado bruto de la producción regional según cifras del INEI.

2/ Actualizado con información al 19 de diciembre de 2011.

3/ Considera la estructura productiva de la región para el año 2007 según cifras del INEI. En el caso de los servicios financieros se considera como ponderación el promedio nacional para dicho año (1,8 por ciento).

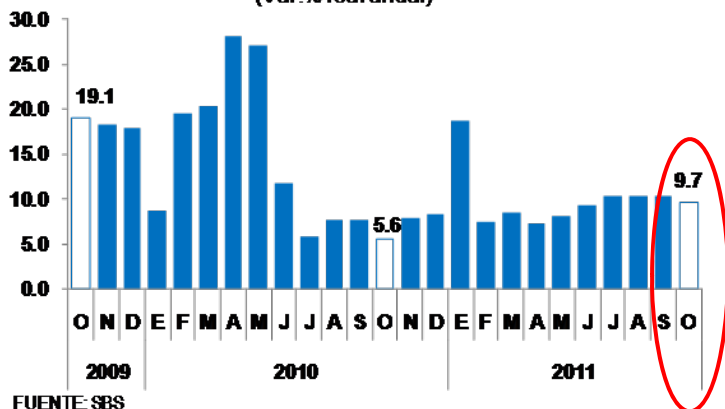
4/ En puntos porcentuales.

FUENTE: MINAG, Dirección Regional Ministerio de la Producción, MINEM, Seda Chimbote, EPS Chavin, MEF, SBS y Empresas.

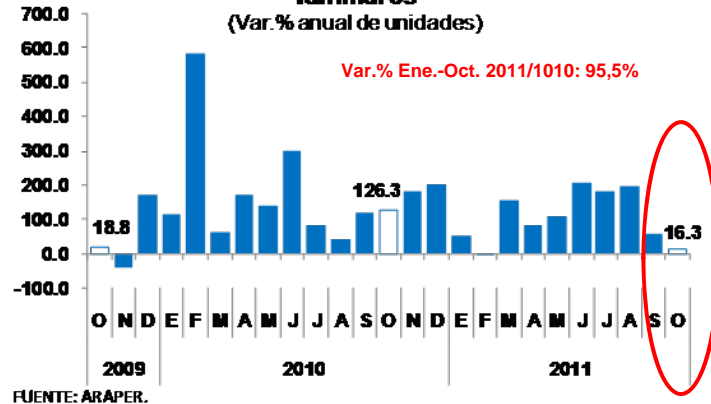
ELABORACION: BCRP, Sucursal Trujillo. Departamento de Estudios Económicos.

Por su parte, indicadores de consumo privado continúan mostrando resultados positivos, pero se moderan las tasas de crecimiento.

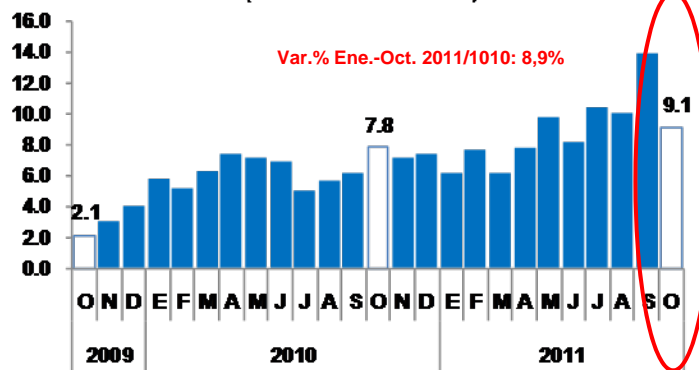
Crédito a Personas Naturales
(Var.% real anual)



Venta de automóviles ligeros nuevos familiares
(Var.% anual de unidades)



Consumo residencial de electricidad 1/
(Var.% anual de GW.h)



1/ Información preliminar.
FUENTE: Osinergmin

El sector agropecuario se contrajo 3,2% en octubre, principalmente, por contracción de maíz amarillo duro, caña de azúcar, carne de ave y maíz choclo, entre otros. Atenuó la caída la mayor producción de alfalfa y carne de vacuno, principalmente. El crecimiento acumulado fue de 2,6%.

Producción de principales productos agropecuarios ^{1/} (En miles de toneladas)

	Estructura Porcentual 2010 ^{2/}	OCTUBRE		ENERO - OCTUBRE			
		Var.% anual	Contribución al crecimiento	2010	2011	Var.% anual	Contribución al crecimiento
PRODUCCIÓN AGRÍCOLA	58.2	-6.3	-3.2			0.3	0.1
Orientada al mercado externo y agroindustria ^{2/}	19.7	-15.4	-4.7			7.8	1.5
Caña de azúcar	7.7	-19.8	-1.8	454.1	535.3	17.9	1.3
Maíz amarillo duro	6.4	-14.8	-2.4	67.9	60.4	-11.1	-0.7
Espárrago	4.1	-11.2	-0.6	15.4	15.4	-0.4	0.0
Palta	0.9	3.3	0.0	6.2	6.0	-3.1	0.0
Algodón rama	0.5	-	-	1.7	4.4	156.5	1.0
Orientada al mercado interno ^{2/}	38.5	7.3	1.5			-3.4	-1.3
Papa	8.5	-12.8	-0.2	104.4	92.9	-11.0	-1.1
Alfalfa	6.2	9.5	0.6	161.4	172.5	6.9	0.4
Maíz choclo	4.7	-25.9	-0.5	46.2	46.6	0.8	0.0
Arroz	2.6	-	-	36.7	36.0	-1.8	-0.1
Trigo	1.9	-	-	19.7	19.1	-2.9	-0.1
Maíz amiláceo	1.7	-69.5	-0.1	11.9	12.4	4.8	0.1
Camote	1.2	-7.4	-0.2	14.0	13.6	-3.3	0.0
Cebada	0.9	-	-	11.0	10.5	-4.8	0.0
Mango	0.8	-	-	10.3	11.0	6.6	0.1
Zapallo	0.8	-36.3	-0.3	11.2	10.4	-7.0	-0.1
Frijol grano seco	0.7	-42.0	-0.1	2.7	2.1	-23.1	-0.2
Arveja grano seco	0.6	100.0	0.0	3.1	2.4	-20.4	-0.2
PRODUCCIÓN PECUARIA	41.8	0.0	0.0			6.0	2.5
Carne de ave ^{3/}	19.1	-2.6	-0.6	26.1	27.8	6.5	1.2
Carne de vacuno ^{3/}	12.2	3.7	0.5	11.7	12.4	6.3	0.8
Huevo	3.6	-4.2	-0.2	7.0	7.7	10.2	0.3
Carne de ovino ^{3/}	2.8	2.9	0.1	2.4	2.5	3.4	0.1
Leche	1.7	6.8	0.1	14.3	14.0	-2.1	0.0
SECTOR AGROPECUARIO	100.0	-3.2	-3.2			2.6	2.6

1/ Cifras preliminares.

2/ VBP en nuevos soles a precios de 1994.

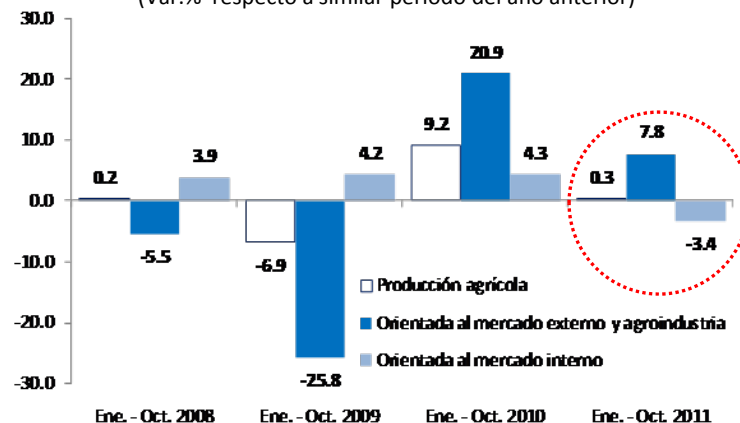
3/ Peso de animales en pie.

FUENTE: Ministerio de Agricultura - OIA

ELABORACIÓN: BCRP, Sucursal Trujillo. Departamento de Estudios Económicos.

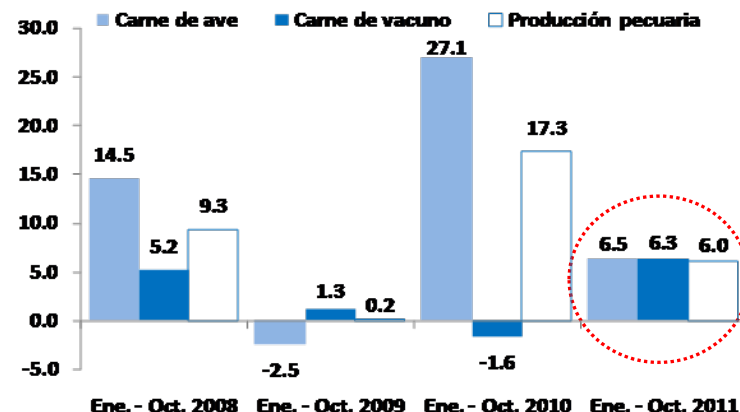
Producción agrícola por mercado de destino

(Var.% respecto a similar período del año anterior)



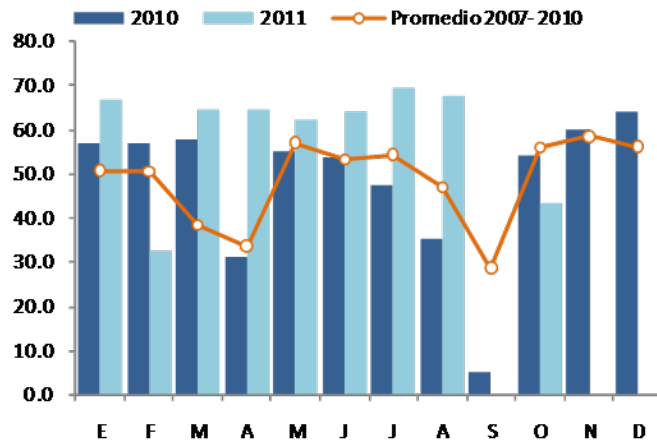
Producción pecuaria

(Var.% respecto a similar período del año anterior)



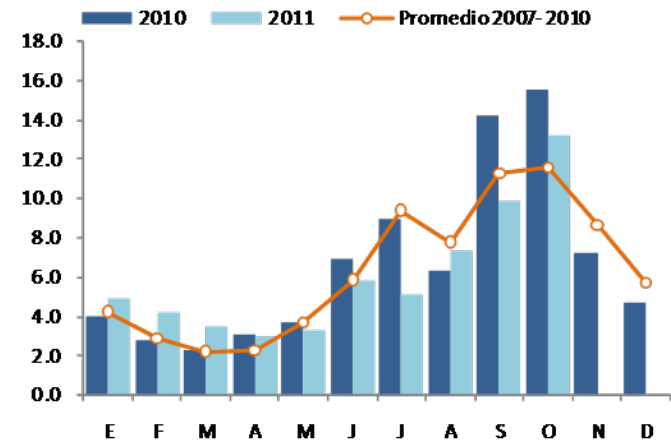
Producción de caña de azúcar

(En miles de toneladas)



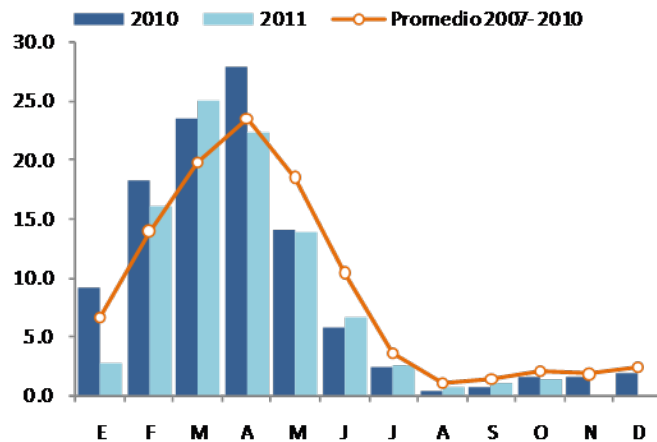
Producción de maíz amarillo duro

(En miles de toneladas)



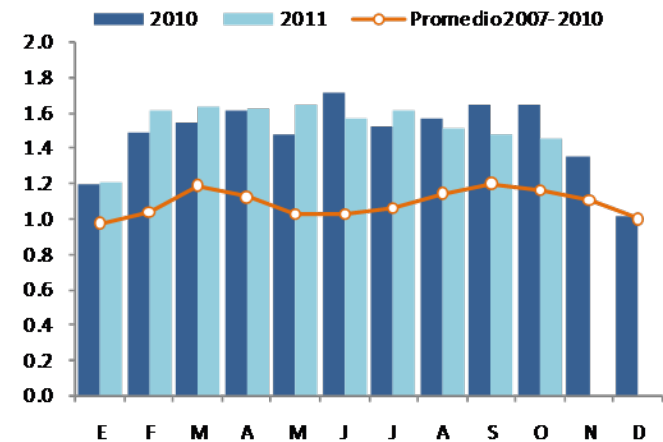
Producción de papa

(En miles de toneladas)



Producción de espárrago

(En miles de toneladas)



Fuente: MINAG

Las siembras, en los primeros tres meses de la campaña 2011-2012, disminuyeron 1,2% interanual, por la reducción de la superficie agrícola de maíz amiláceo y arroz, principalmente. El caudal del río Santa se mantiene hacia la baja.

Campaña agrícola - Superficie sembrada 1/ (Hectáreas)

	Campaña agrícola ^{2/}		Variación	
	2009/2010	2010/2011	Absoluta	Porcentual
CULTIVOS TRANSITORIOS	19,542	18,965	-577	-3.0
Algodón	0	0	0	-
Arroz	468	230	-238	-50.9
Cebada	0	0	0	-
Frijol G.S	416	339	-77	-18.5
Maíz amarillo duro	2,553	2,853	300	11.8
Maíz amiláceo	4,784	3,545	-1,239	-25.9
Papa	6,235	6,946	711	11.4
Trigo	0	0	0	-
Otros	5,086	5,052	-34	-0.7
CULTIVOS PERMANENTES	133	469	336	252.4
Caña de azúcar	133	469	336	252.4
Total	19,675	19,434	-241	-1.2

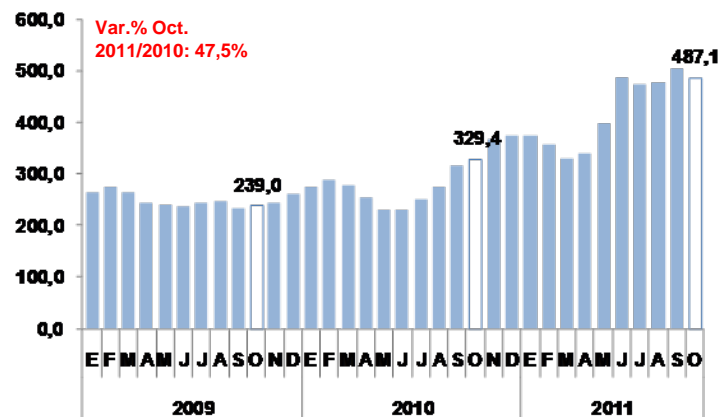
1/ Cifras preliminares.

2/ De agosto a octubre.

Fuente: Gerencia Regional de Agricultura- Ancash.

Elaboración: BCRP, Sucursal Trujillo. Departamento de Estudios Económicos.

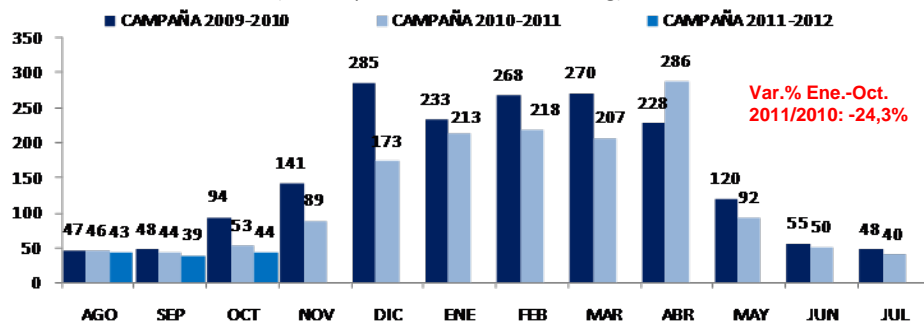
Cotización internacional promedio de la úrea (US\$/TM)



Fuente: World Bank.

Río Santa: Evolución del recurso hídrico , según campaña agrícola

(Caudal promedio diario en m³/seg)



Var.% Ene.-Oct.
2011/2010: -24,3%

La extracción pesquera se contrajo en el mes 18,9% interanual, básicamente, por el menor desembarque de especies tanto para el consumo en fresco como para la elaboración de conservas. Atenuó la caída la expansión en la pesca para congelado. Durante los primeros diez meses del año, el sector creció 37,6%, interanual.

Producción pesquera 1/
(En toneladas)

	OCTUBRE			ENERO - OCTUBRE		
	2010	2011	Var. %2/	2010	2011	Var. %2/
Consumo Humano Directo	15,702	13,712	-18.9	88,293	167,891	79.2
Desembarque Fresco	2,034	886	-56.4	13,794	14,826	7.5
Desembarque Congelado	1,236	2,611	111.2	8,614	31,391	264.4
Desembarque Conserva	12,432	10,215	-17.8	65,885	121,674	84.7
Consumo Humano Indirecto	0	0	-	1,052,309	794,770	-24.5
Anchoveta	0	0	-	1,052,309	794,770	-24.5
SECTOR PESCA	15,702	13,712	-18.9	1,140,602	962,661	37.6

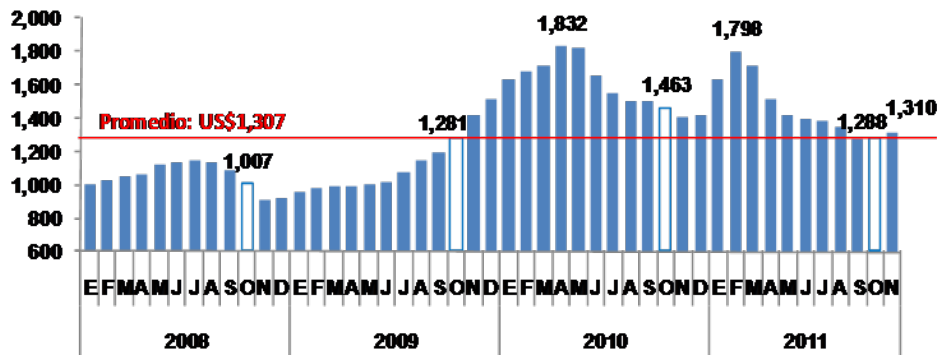
1/ Cifras preliminares.

2/ Variación en valores reales.

FUENTE: Ministerio de la Producción.

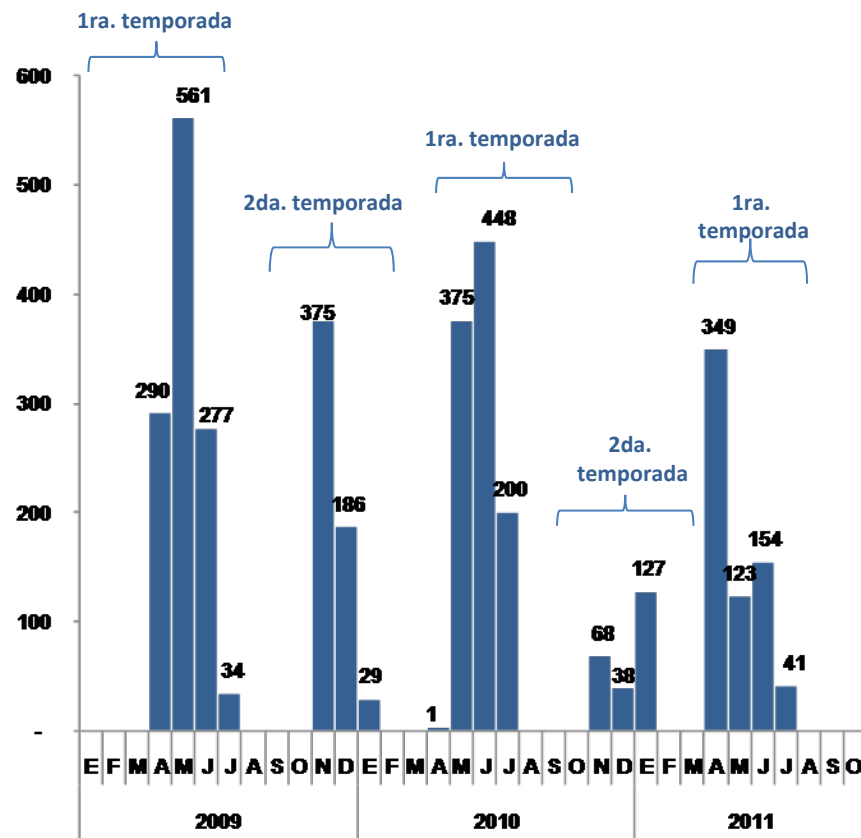
ELABORACIÓN: BCRP, Sucursal Trujillo. Departamento de Estudios Económicos.

Cotización de la harina de pescado
(US\$/tonelada - Hamburgo)



Fuente: BCRP

Desembarque de anchoveta para consumo industrial
(En miles de toneladas)



Fuente: Produce.

La actividad minera declinó en octubre (15,1% interanual), principalmente, por la menor extracción de zinc y cobre, por parte de la empresa Antamina. Entre enero y octubre de 2011, el sector acumuló una contracción de 14,5%.

Producción Minera ^{1/}

	Estructura Porcentual 2010 ^{2/}	OCTUBRE			ENERO - OCTUBRE		
		2011	Var.% anual	Contribución al crecimiento ^{3/}	2011	Var.% anual	Contribución al crecimiento ^{3/}
Cobre (TMF)	46.1	27,494	-12.9	-6.4	281,204	2.5	1.1
Zinc (TMF)	37.9	28,995	-29.3	-10.6	282,270	-33.7	-13.3
Plata (Onzas troy)	7.8	1,816,726	-0.5	0.0	13,298,444	-21.2	-1.7
Oro (Onzas troy)	5.6	14,117	16.7	0.6	128,894	-24.8	-1.4
Molibdeno (TMF)	1.5	572	68.7	1.1	4,534	95.8	1.1
Plomo (TMF)	1.1	2,092	13.4	0.1	16,774	-28.1	-0.3
TOTAL ^{2/}	100.0		-15.1	-15.1		-14.5	-14.5

^{1/} Cifras preliminares.

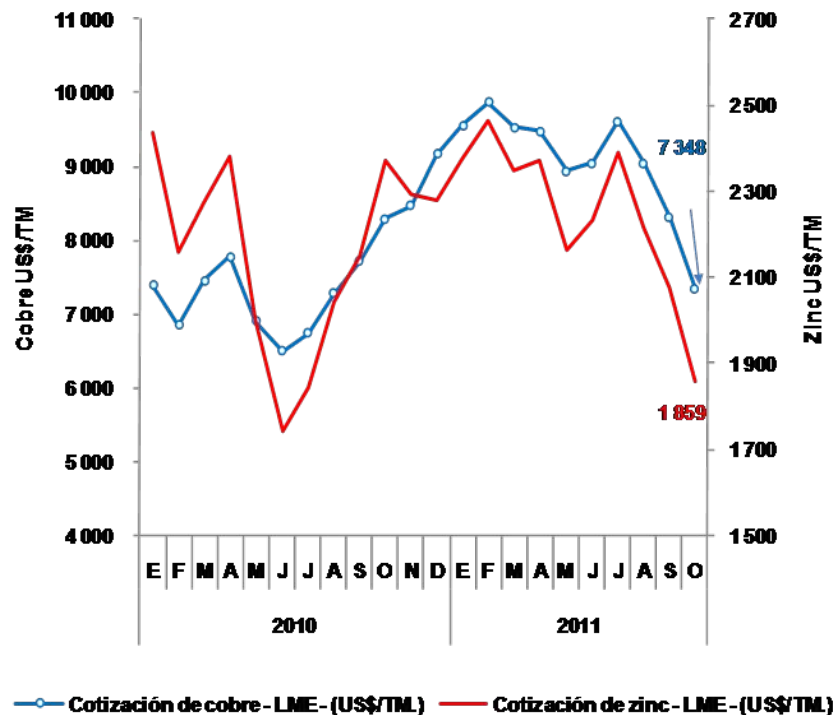
^{2/} Del VBP en nuevos soles de 1994.

^{3/} En puntos porcentuales.

Fuente: Ministerio de Energía y Minas.

Elaboración: BCRP, Sucursal Trujillo. Departamento de Estudios Económicos.

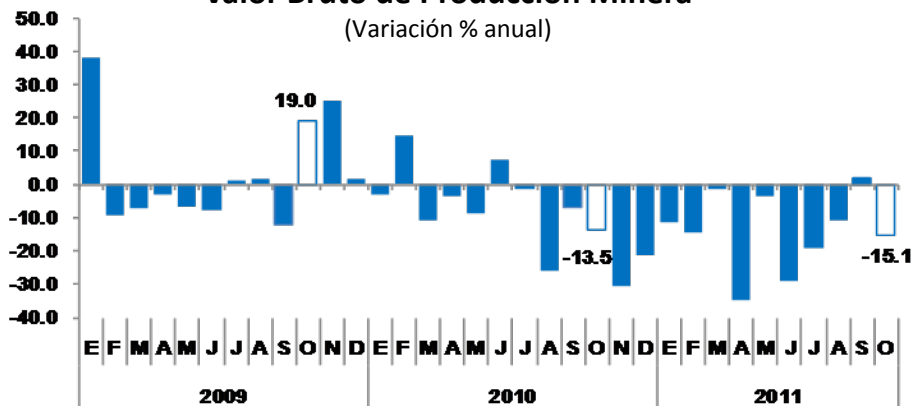
London Metal Exchange: Cotización de cobre y zinc



Fuente: BCRP

Valor Bruto de Producción Minera

(Variación % anual)



En octubre, la producción industrial disminuyó 0,8% interanual, principalmente, por la menor producción de conservas y productos congelados, azúcar, oxígeno y alcohol etílico. Entre enero y octubre, el sector acumuló una expansión de 14,7%, sustentado en el crecimiento de la manufactura primaria.

Valor Bruto de la Producción Manufactura 1/

(Variaciones porcentuales reales)

	OCTUBRE		ENERO - OCTUBRE	
	2010	2011	2010	2011
Manufactura Primaria	13.3	-8.0	-22.7	28.2
Manufactura no Primaria	5.2	3.7	-8.5	0.7
Total Sector	8.2	-0.8	-16.4	14.7

1/ Cifras preliminares.

FUENTE: Ministerio de la Producción y Empresas.

ELABORACIÓN: BCRP, Sucursal Trujillo. Departamento de Estudios Económicos.

Producción manufacturera primaria 1/

(Índice del volumen físico: 1994=100)

CIIU - Ramas de Actividad	OCTUBRE			ENERO - OCTUBRE		
	2010	2011	Var. %	2010	2011	Var. %
Harina y aceite de pescado	0.0	0.0	-	27.7	20.2	-27.2
Conservas y productos congelados de pescado	369.1	363.4	-1.5	201.7	515.5	155.5
Azúcar	672.2	500.0	-25.6	516.5	638.9	23.7
TOTAL	28.6	26.3	-8.0	43.1	55.3	28.2

1/ Cifras preliminares.

FUENTE: Ministerio de la Producción y Empresas.

ELABORACIÓN: BCRP, Sucursal Trujillo. Departamento de Estudios Económicos.

Producción manufacturera no primaria 1/

(Índice del volumen físico: 1994=100)

CIIU - Ramas de Actividad	OCTUBRE			ENERO - OCTUBRE		
	2010	2011	Var. %	2010	2011	Var. %
Alimentos y Bebidas	167.9	0.0	-100.0	54.9	167.9	205.8
Alcohol etílico	167.9	0.0	-100.0	54.9	167.9	205.8
Sustancias y Productos Químicos	4,731.6	3,761.0	-20.5	3,611.6	3,733.0	3.4
Oxígeno	5,730.9	4,380.1	-23.6	4,347.5	4,352.2	0.1
Nitrógeno	29,087.6	29,620.8	1.8	22,117.8	29,772.7	34.6
Acetileno	484.5	565.8	16.8	454.3	527.6	16.1
Fabricación Metales Básicos	128.6	142.0	10.4	123.0	122.4	-0.5
Productos siderúrgicos	128.6	142.0	10.4	123.0	122.4	-0.5
TOTAL	158.5	164.4	3.7	145.0	146.0	0.7

1/ Cifras preliminares.

FUENTE: Ministerio de la Producción y Empresas.

ELABORACIÓN: BCRP, Sucursal Trujillo. Departamento de Estudios Económicos.

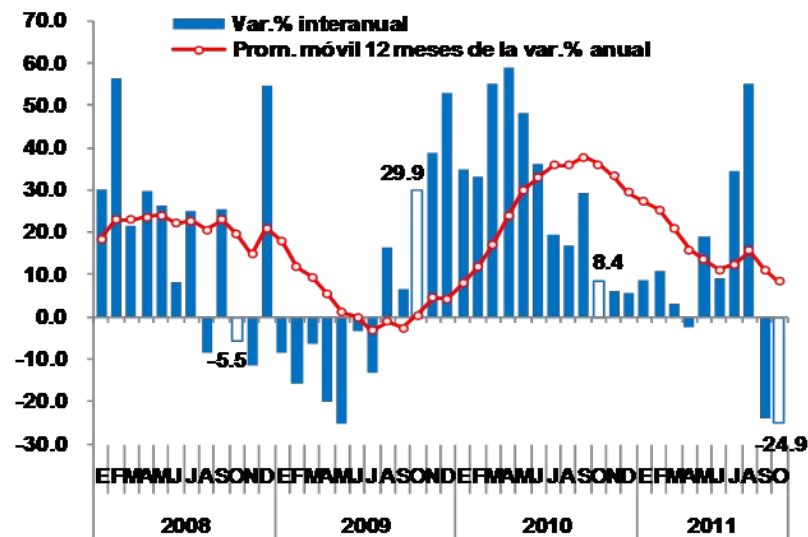
Por segundo mes consecutivo, la construcción se contrajo. Declinó en octubre 4,7% interanual por la menor inversión privada y pública. No obstante, entre enero y octubre, acumuló un crecimiento de 9,4% interanual, gracias a la mayor ejecución de obras privadas.

Principales indicadores del sector construcción

	OCTUBRE			ENERO - OCTUBRE		
	2010	2011	Var. %	2010	2011	Var. %
Despacho de cemento (T.m.)	18 539	13 922	-24.9	166 055	178 687	7.6
Venta de concreto (m3)	4 181	10 055	140.5	38 962	47 511	21.9
Variación del sector 1/			-4.7			9.4

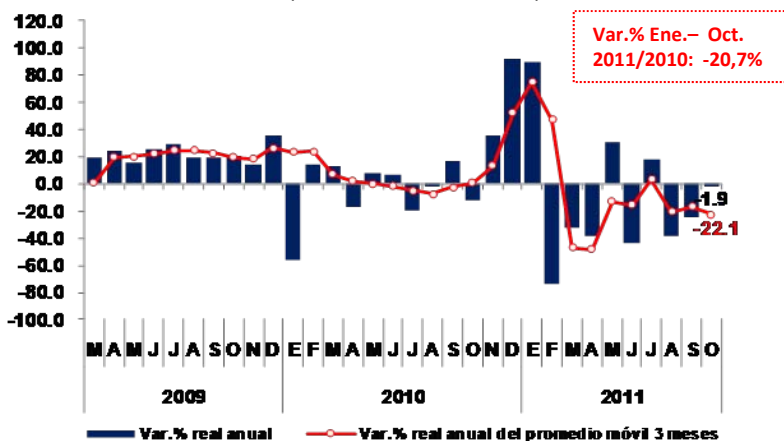
1/ Variación en términos reales.
 FUENTE: Empresa Cementos Pacasmayo S.A.A.
 ELABORACIÓN: BCRP, Sucursal Trujillo. Departamento de Estudios Económicos.

Evolución de los despachos de cemento



Fuentes: INEI y Cementos Pacasmayo S.A.A.

Ancash: Evolución de la inversión pública 1/ (Variación % real anual)



1/ Comprende Gobierno Nacional, Gobierno Regional y Locales.
 Fuente: MEF-SIAF

La caída en el mes, se atribuye a la culminación de algunos proyectos del sector privado como el centro comercial “Mega Plaza” en Chimbote, así como por una relativa menor actividad de la construcción en pequeña escala (autoconstrucción). La inversión pública se contrajo, en octubre 1,9% interanual, básicamente por la menor ejecución de los gobiernos locales (-40,8%), y del gobierno nacional (-40,3%), contrarrestando, la expansión de obras del gobierno regional (138,9%).

A noviembre, la inversión del Gobierno Nacional tiene un avance de 55,1%, el Gobierno Regional, 46,4% y los Gobiernos locales 38,8% de lo programado en el PIM anual.

Ancash: Ejecución de los principales proyectos de inversión pública del Gobierno Nacional y Regional, Enero - Noviembre 2011 1/

(En nuevos soles)

Gobierno Nacional: Actividad/Proyecto	PIM 2/	Devengado	Avance %
Rehabilitación y mejoramiento de la carretera Casma - Yaután - Huaraz	69,894,938	68,482,693	98.0
Construcción y equipamiento de la ciudad universitaria y campus anexos - UNASAM	22,660,118	18,405,342	81.2
Erradicación de las moscas de la fruta en la regiones de Lima, Ancash y La Libertad	19,489,191	6,645,613	34.1
Interconexión pequeño sistema eléctrico Huari al sistema interconectado nacional	14,259,455	13,130,997	92.1
Resto	154,841,352	48,192,222	31.1
Total	281,145,054	154,856,868	55.1
Gobierno Regional: Actividad/Proyecto	PIM 2/	Devengado	Avance %
Rehabilitación, mejoramiento y construcción de la carretera: Callejón de Huaylas - Chacas - San Luis -	169,592,870	144,646,179	85.3
Mejoramiento vial de la Av. Industrial , prolongación Malecón Grau y Francisco Bolognesi, Chimbote	37,997,164	27,125,224	71.4
Reconstrucción y mejoramiento vial de la Av. José Pardo tramo Av. José Gálvez y Jr. Unión, Chimbote	30,525,755	6,177,931	20.2
Mejoramiento y ampliación del sistema de abastecimiento de agua potable y alcantarillado en la ciudad de Casma	20,873,573	7,427,688	35.6
Operación y mantenimiento	20,827,932	13,113,234	63.0
Construcción de servios básicos del paln piloto de las mypes en la zona industrial Los Pinos - Chimbote	15,890,138	0	0.0
Gestión de proyectos	14,336,123	11,622,381	81.1
Mejoramiento de la trocha carrozable Molino Quian Culebras, distrito de Culebras, Huarmey	13,423,640	4,547,527	33.9
Estudios de pre - inversión	9,553,111	3,485,446	36.5
Resto	729,301,513	275,213,260	37.7
Total	1,062,321,819	493,358,870	46.4

1/ Formación bruta de capital. Información actualizada al 30 de noviembre de 2011.

2/ Proyectos ordenados según lo priorizado en el Presupuesto Institucional Modificado (PIM) 2011.

Fuente: MEF - SIAF

El crédito creció 13% en los últimos doce meses, sustentado en las mayores colocaciones de las empresas bancarias y no bancarias. El crédito en soles continuó dinámico (17,3% interanual) y la tasa de morosidad (3,4%) aumentó en 0,1 puntos porcentuales, frente a octubre de 2010.

Crédito Directo del Sistema Financiero

	Estructura % Octubre 2011	Octubre 2011 (Millones de S./.)	Var.% real anual	Contribución al crecimiento 1/
Banco de la Nación	4.4	88	3.4	0.2
Empresas bancarias	69.3	1,402	14.1	9.7
Instituciones no bancarias	26.3	532	12.0	3.2
Cajas municipales	13.1	265	-0.3	0.0
Cajas rurales	3.6	73	10.8	0.4
Edpymes	0.1	2	230.2	0.1
Financieras	9.5	192	34.7	2.8
TOTAL	100.0	2,023	13.0	13.0
En moneda nacional	70.3	1,423	17.3	11.7
En moneda extranjera	29.7	600	3.9	1.3

1/ En puntos porcentuales.

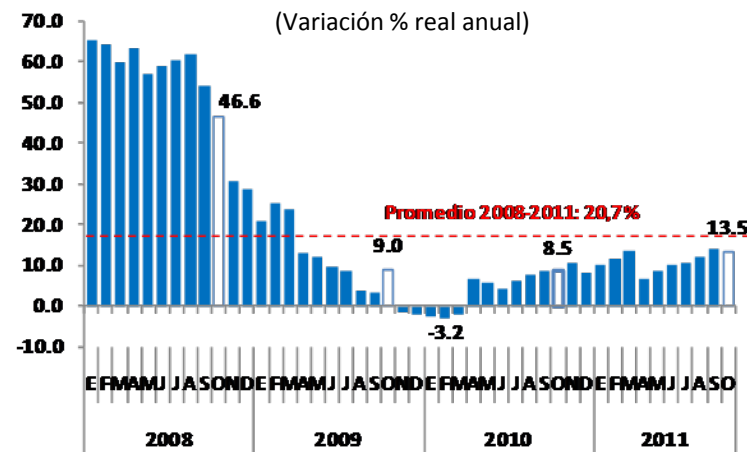
Fuente: Superintendencia de Banca, Seguros y AFP (SBS).

Elaboración: BCRP-Sucursal Trujillo. Departamento de Estudios Económicos.

▪ En el departamento, 22 entidades financieras otorgan crédito a hogares y empresas, en donde 5, concentran el 65,3% del mercado. Entre ellas, destacan: BCP (27,8%), BBVA Banco Continental (15,4%), Scotiabank (9,7%), Caja del Santa (6,3%), e Interbank (6,2%) .

▪ En octubre, la tasa de morosidad registró un nivel de 3,4%, superior en 0,1 puntos porcentuales, respecto a similar mes de 2010. La morosidad aumentó para el banco de la Nación (0,6%) y empresas bancarias (2,2%), en 0,1 punto porcentual, respectivamente; mientras que en las instituciones no bancarias (7,3%), disminuyeron en 0,7 puntos porcentuales.

Evolución del crédito de empresas bancarias + instituciones no bancarias



Fuente: SBS

Los depósitos en el sistema financiero, disminuyeron 31,1%, en los últimos doce meses, y se explicó por la contracción de los depósitos a la vista (-65,4%) y a plazo (-25,5%), a diferencia de los depósitos de ahorro, que continuó en la senda expansiva (13,1%), pero a un menor ritmo. El grado de dolarización en el mes fue 31,9%.

Depósitos del Sistema Financiero

	Estructura % Octubre 2011	Octubre 2011 (Millones de S./.)	Var.% real anual	Contribución al crecimiento 1/
Empresas bancarias	80.4	914	-32.4	-26.6
Instituciones no bancarias	19.6	223	-25.0	-4.5
Cajas municipales	15.7	179	-26.9	-4.0
Cajas rurales	3.1	35	-18.3	-0.5
Financieras	0.8	9	-7.7	0.0
TOTAL	100.0	1,137	-31.1	-31.1
Vista	18.5	211	-65.4	-24.1
Ahorro	39.0	444	13.1	3.1
Aplazos	42.4	483	-25.5	-10.0
En moneda nacional	68.1	775	-40.5	-32.0
En moneda extranjera	31.9	362	4.4	0.9

1/ En puntos porcentuales.

Fuente: Superintendencia de Banca, Seguros y AFP (SBS).

Elaboración: BCRP-Sucursal Trujillo. Departamento de Estudios Económicos.

- En el departamento, 17 empresas captan depósitos de los hogares y empresas, en donde 5, concentran el 88,3% del mercado. Entre ellas: BCP (40%), BBVA Banco Continental (18%), Caja del Santa (13%) Scotiabank (10,8%) e Interbank (6,5%) .

Evolución de los ahorros en el sistema financiero

(Variación % real anual)

