



BANCO CENTRAL DE RESERVA DEL PERÚ

# Ancash: Síntesis de la Actividad Económica - Setiembre 2011 -

**Departamento de Estudios Económicos  
Sucursal Trujillo**

*Martes, 22 de noviembre de 2011*

La actividad económica se contrajo 0,8% interanual en el período enero – setiembre, como resultado de la menor producción minera, que contrarrestó, la expansión de manufactura, pesca, construcción, y agropecuario. Excluyendo el sector minero, la actividad económica crece 3,6%.

### Indicador de Actividad Económica Regional <sup>1/2/</sup>

(Variación porcentual respecto a similar período año anterior)

Sector	Ponderación 3/	Enero - Setiembre 2011	
		Var.%	Contribución 4/
<b>Agropecuario</b>	<b>5.9</b>	<b>3.2</b>	<b>0.2</b>
Agrícola		0.8	
Pecuario		6.8	
<b>Pesca</b>	<b>1.8</b>	<b>44.5</b>	<b>0.8</b>
<b>Minería</b>	<b>30.2</b>	<b>-14.4</b>	<b>-4.3</b>
<b>Manufactura</b>	<b>14.7</b>	<b>16.1</b>	<b>2.4</b>
Primaria		30.7	
No primaria		0.3	
<b>Construcción</b>	<b>5.7</b>	<b>11.2</b>	<b>0.6</b>
<b>Electricidad y agua</b>	<b>3.4</b>	<b>-2.5</b>	<b>-0.1</b>
<b>Servicios gubernamentales</b>	<b>6.1</b>	<b>-2.6</b>	<b>-0.2</b>
<b>Servicios financieros</b>	<b>1.8</b>	<b>-9.7</b>	<b>-0.2</b>
<b>TOTAL</b>	<b>69.6</b>	<b>-0.8</b>	<b>-0.8</b>

1/ Es un indicador parcial de la actividad económica de la región que alcanza una cobertura de 69.6 por ciento del valor agregado bruto de la producción regional según cifras del INEI.

2/ Actualizado con información al 18 de noviembre de 2011.

3/ Considera la estructura productiva de la región para el año 2007 según cifras del INEI. En el caso de los servicios financieros se considera como ponderación el promedio nacional para dicho año (1,8 por ciento).

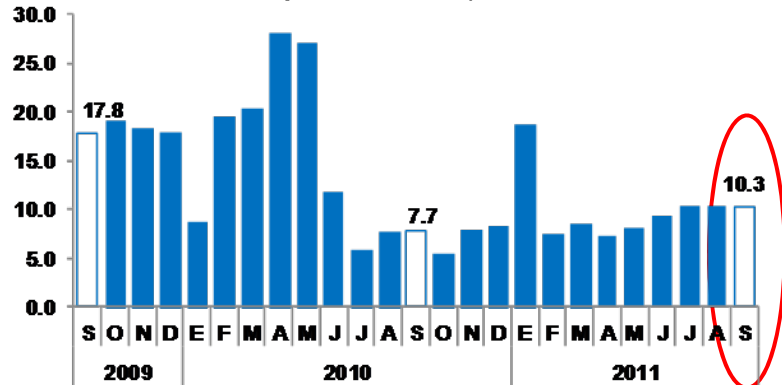
4/ En puntos porcentuales.

FUENTE: MINAG, Dirección Regional Ministerio de la Producción, MINEM, Seda Chimbote, EPS Chavin, MEF, SBS y Empresas.

ELABORACION: BCRP, Sucursal Trujillo. Departamento de Estudios Económicos.

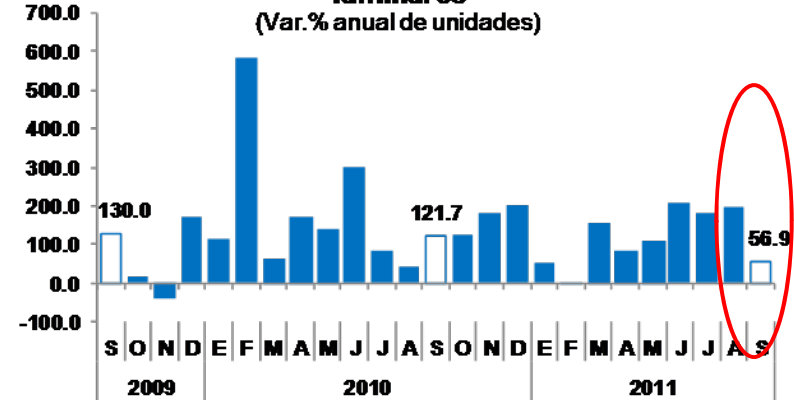
Por el contrario, indicadores de consumo privado continúan mostrando resultados positivos.

**Crédito a Personas Naturales**  
(Var.% real anual)



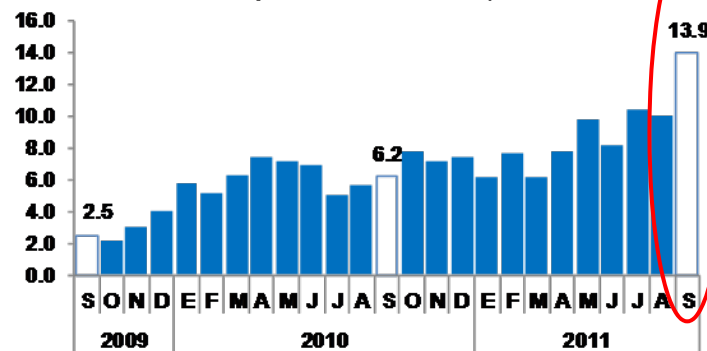
FUENTE: SBS

**Venta de automóviles ligeros nuevos familiares**  
(Var.% anual de unidades)



FUENTE: ARAPER.

**Consumo residencial de electricidad 1/**  
(Var.% anual de GW.h)



1/ Información preliminar.

FUENTE: Osinergmín

El sector agropecuario se contrajo 0,6% en setiembre, principalmente, por contracción de maíz amarillo duro, caña de azúcar, camote, maíz choclo y espárrago, siendo contrarrestado por la mayor producción de carne de ave, carne de vacuno, alfalfa y papa, entre otros. El crecimiento acumulado fue de 3,2%.

## Producción de principales productos agropecuarios <sup>1/</sup> (En miles de toneladas)

	Estructura Porcentual 2010 <sup>2/</sup>	SETIEMBRE		ENERO - SETIEMBRE			
		Var.% anual	Contribución al crecimiento	2010	2011	Var.% anual	Contribución al crecimiento
<b>PRODUCCIÓN AGRÍCOLA</b>	<b>58.2</b>	<b>-13.6</b>	<b>-7.1</b>			<b>0.8</b>	<b>0.5</b>
<b>Orientada al mercado externo y agroindustria <sup>2/</sup></b>	<b>19.7</b>	<b>-28.2</b>	<b>-7.4</b>			<b>11.7</b>	<b>2.1</b>
Caña de azúcar	7.7	-100.0	-1.2	400.0	491.9	23.0	1.6
Maíz amarillo duro	6.4	-30.9	-5.6	52.3	47.1	-10.0	-0.5
Espárrago	4.1	-9.8	-0.6	13.8	13.9	0.9	0.0
Palta	0.9	2.6	0.0	5.9	5.7	-3.4	0.0
Algodón rama	0.5	-	-	1.7	4.4	156.5	1.1
<b>Orientada al mercado interno <sup>2/</sup></b>	<b>38.5</b>	<b>1.2</b>	<b>0.3</b>			<b>-3.9</b>	<b>-1.6</b>
Papa	8.5	33.0	0.3	102.7	91.5	-10.9	-1.1
Alfalfa	6.2	10.0	0.7	147.4	157.2	6.6	0.4
Maíz choclo	4.7	-62.6	-1.0	44.4	45.2	1.9	0.1
Arroz	2.6	-	-	36.7	36.0	-1.8	-0.1
Trigo	1.9	14.0	0.1	19.7	19.1	-2.9	-0.1
Maíz amiláceo	1.7	-69.3	-0.1	11.8	12.4	5.1	0.1
Camote	1.2	-36.9	-1.3	11.0	10.8	-2.2	0.0
Cebada	0.9	-6.1	0.0	11.0	10.5	-4.8	-0.1
Mango	0.8	-	-	10.3	11.0	6.6	0.1
Zapallo	0.8	-9.9	-0.1	10.2	9.8	-4.1	0.0
Frijol grano seco	0.7	13.2	0.1	2.6	2.0	-22.4	-0.2
Arveja grano seco	0.6	29.3	0.1	3.0	2.4	-20.9	-0.2
<b>PRODUCCIÓN PECUARIA</b>	<b>41.8</b>	<b>13.6</b>	<b>6.5</b>			<b>6.8</b>	<b>2.7</b>
Carne de ave <sup>3/</sup>	19.1	25.6	4.6	23.1	24.8	7.6	1.4
Carne de vacuno <sup>3/</sup>	12.2	11.3	1.8	10.5	11.2	6.6	0.8
Huevo	3.6	-1.1	-0.1	6.1	6.9	12.1	0.4
Carne de ovino <sup>3/</sup>	2.8	5.0	0.2	2.2	2.2	3.5	0.1
Leche	1.7	-6.1	-0.1	13.0	12.7	-3.0	0.0
<b>SECTOR AGROPECUARIO</b>	<b>100.0</b>	<b>-0.6</b>	<b>-0.6</b>			<b>3.2</b>	<b>3.2</b>

1/ Cifras preliminares.

2/ VBP en nuevos soles a precios de 1994.

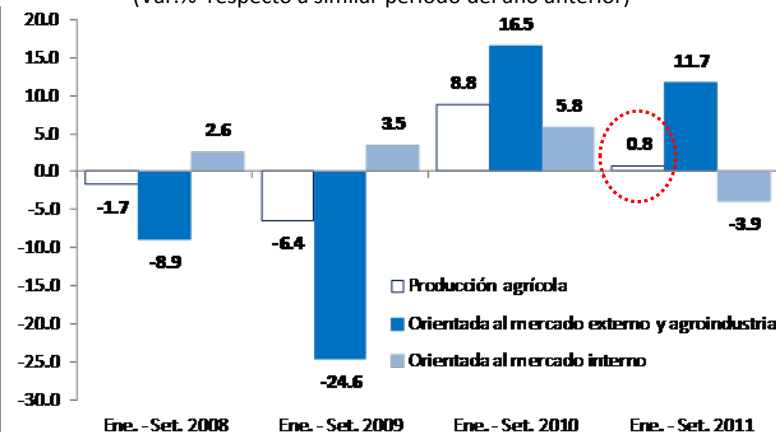
3/ Peso de animales en pie.

FUENTE: Ministerio de Agricultura - OIA

ELABORACION: BCRP, Sucursal Trujillo. Departamento de Estudios Económicos.

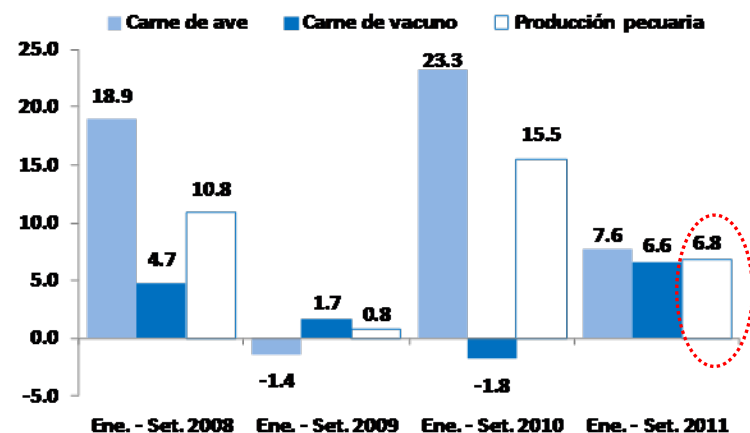
## Producción agrícola por mercado de destino

(Var.% respecto a similar período del año anterior)



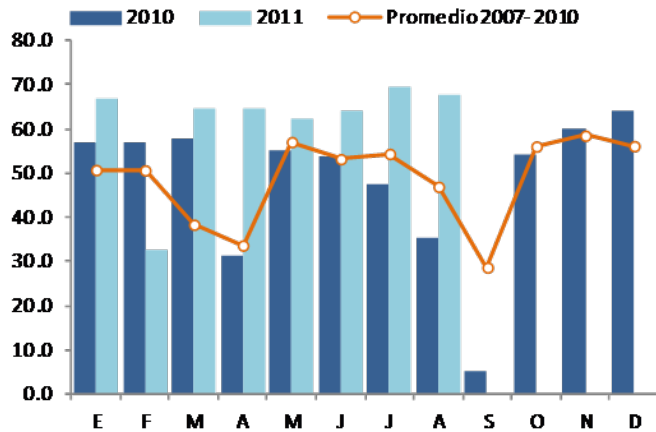
## Producción pecuaria

(Var.% respecto a similar período del año anterior)



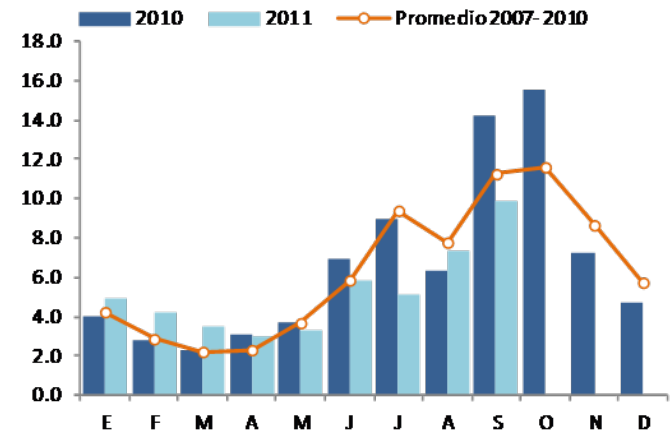
### Producción de caña de azúcar

(En miles de toneladas)



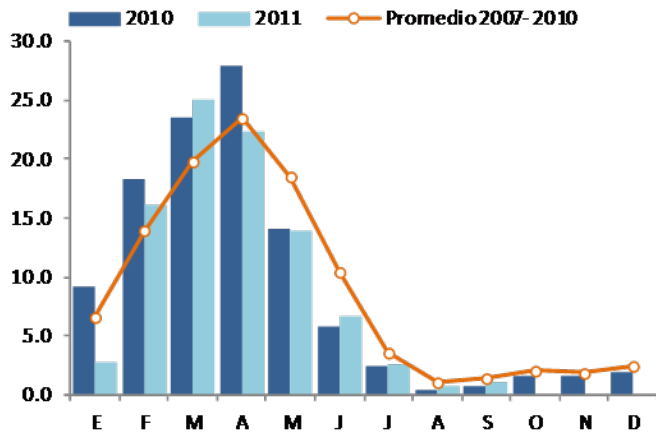
### Producción de maíz amarillo duro

(En miles de toneladas)



### Producción de papa

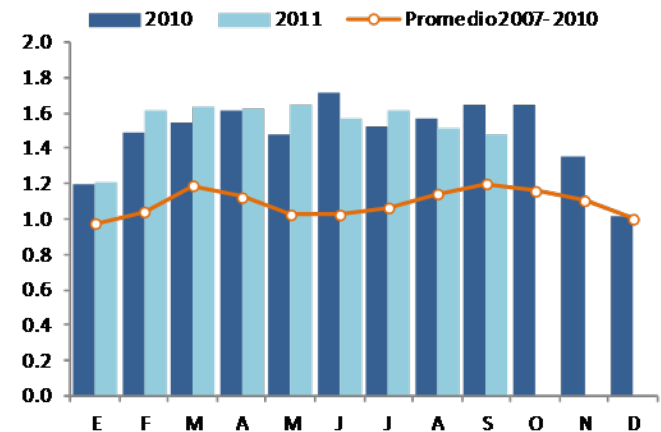
(En miles de toneladas)



Fuente: MINAG

### Producción de espárrago

(En miles de toneladas)



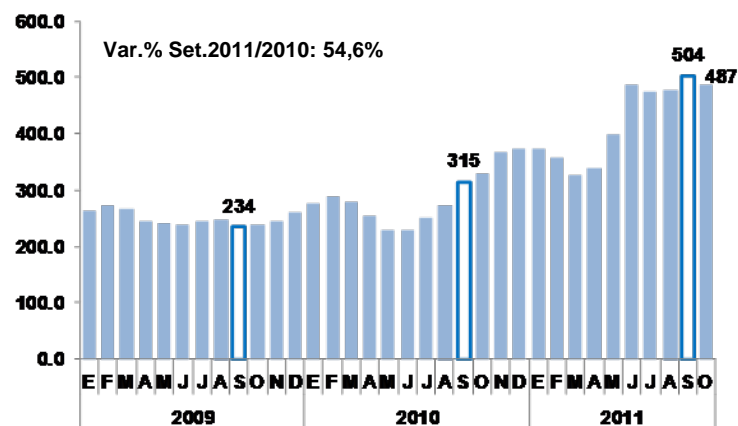
A setiembre, la superficie sembrada de la campaña (2011-2012) aumentó 3,6% interanual, por ampliación de la frontera agrícola de caña de azúcar y papa, principalmente. Sin embargo, aún persiste los bajos caudales del río Santa.

### Campaña agrícola - Superficie sembrada 1/ (Hectáreas)

	Campaña agrícola <sup>2/</sup>		Variación	
	2009/2010	2010/2011	Absoluta	Porcentual
<b>CULTIVOS TRANSITORIOS</b>	<b>10,222</b>	<b>10,352</b>	<b>130</b>	<b>1.3</b>
Algodón	0	0	0	-
Arroz	0	0	0	-
Cebada	0	0	0	-
Frijol G.S	132	111	-21	-15.9
Maíz amarillo duro	1,789	1,843	54	3.0
Maíz amiláceo	1,107	850	-257	-23.2
Papa	4,039	4,162	123	3.0
Trigo	0	0	0	-
Otros	3,155	3,386	231	7.3
<b>CULTIVOS PERMANENTES</b>	<b>84</b>	<b>328</b>	<b>244</b>	<b>289.3</b>
Caña de azúcar	84	328	244	289.3
<b>Total</b>	<b>10,306</b>	<b>10,680</b>	<b>374</b>	<b>3.6</b>

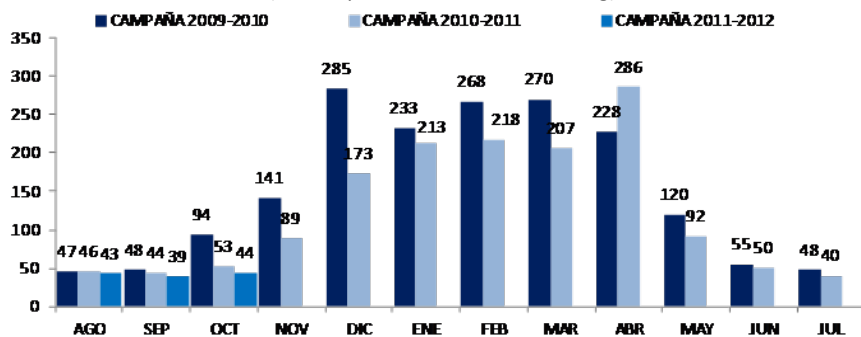
1/ Cifras preliminares.  
2/ De agosto a setiembre.  
Fuente: Gerencia Regional de Agricultura- Ancash.  
Elaboración: BCRP, Sucursal Trujillo. Departamento de Estudios Económicos.

### Cotización internacional promedio de la úrea (US\$/TM)



Fuente: World Bank.

### Río Santa: Evolución del recurso hídrico , según campaña agrícola (Caudal promedio diario en m<sup>3</sup>/seg)



En setiembre, la producción pesquera se expandió 27,5% interanual, básicamente, por mayor extracción para la industria de congelado y conservas. Durante los primeros nueve meses del año, el sector creció en 44,5%, interanual.

**Producción pesquera 1/**  
(En toneladas)

	SETIEMBRE			ENERO - SETIEMBRE		
	2010	2011	Var. %2/	2010	2011	Var. %2/
<b>Consumo Humano Directo</b>	<b>8,250</b>	<b>12,271</b>	<b>27.5</b>	<b>72,591</b>	<b>154,179</b>	<b>100.8</b>
Desembarque Fresco	1,520	657	-56.8	11,760	13,940	18.5
Desembarque Congelado	429	3,452	704.7	7,378	28,780	290.1
Desembarque Conserva	6,301	8,162	29.5	53,453	111,459	108.5
<b>Consumo Humano Indirecto</b>	<b>0</b>	<b>0</b>	<b>-</b>	<b>1,052,309</b>	<b>794,770</b>	<b>-24.5</b>
Anchoveta	0	0	-	1,052,309	794,770	-24.5
<b>SECTOR PESCA</b>	<b>8,250</b>	<b>12,271</b>	<b>27.5</b>	<b>1,124,900</b>	<b>948,949</b>	<b>44.5</b>

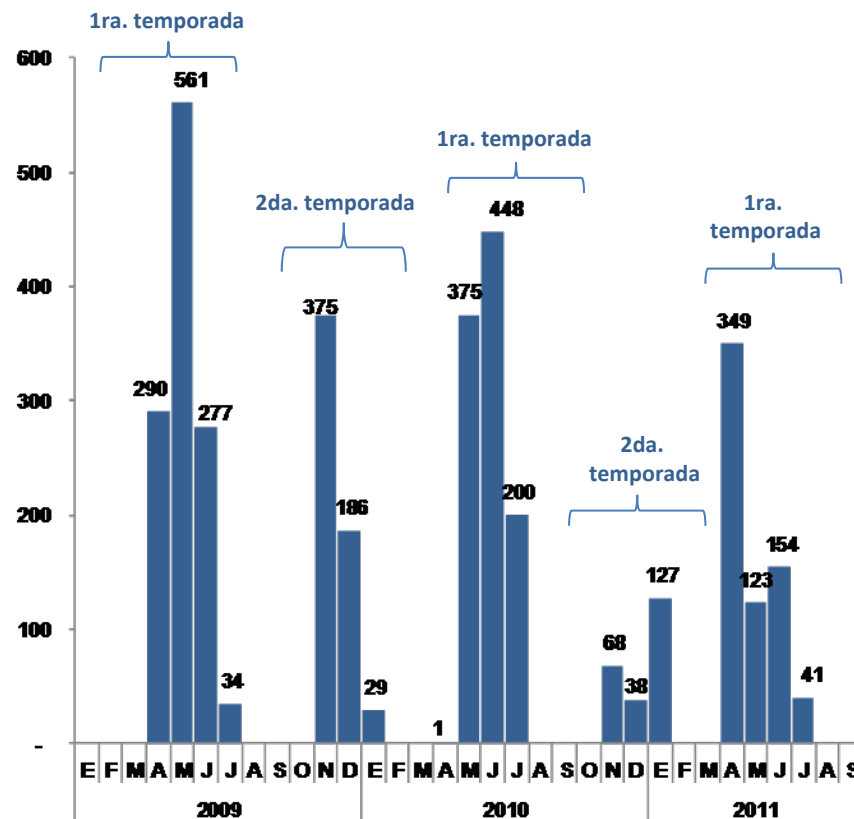
1/ Cifras preliminares.

2/ Variación en valores reales.

FUENTE: Ministerio de la Producción.

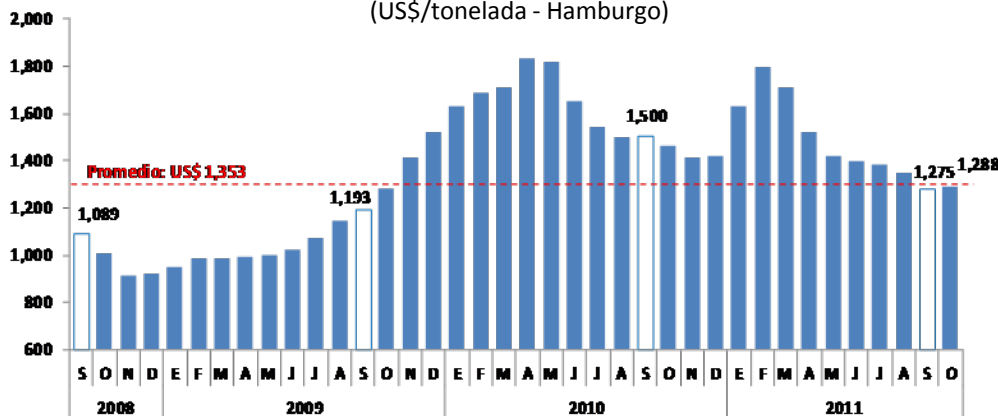
ELABORACIÓN: BCRP, Sucursal Trujillo. Departamento de Estudios Económicos.

**Desembarque de anchoveta para consumo industrial**  
(En miles de toneladas)



Fuente: Produce.

**Cotización de la harina de pescado**  
(US\$/tonelada - Hamburgo)



Fuente: BCRP

Luego de caer, por catorce meses consecutivos, la actividad minera creció en setiembre (2,2% interanual), principalmente, por la mayor producción de cobre, por parte de la empresa Antamina. En los primeros nueve meses del año, la producción se contrajo 14,4%.

## Producción Minera <sup>1/</sup>

	Estructura Porcentual 2010 <sup>2/</sup>	SETIEMBRE			ENERO - SETIEMBRE		
		2011	Var.% anual	Contribución al crecimiento <sup>3/</sup>	2011	Var.% anual	Contribución al crecimiento <sup>3/</sup>
Cobre (TMF)	46.1	33,215	44.9	20.6	253,710	4.5	2.0
Zinc (TMF)	37.9	14,846	-58.4	-23.6	253,275	-34.2	-13.6
Plata (Onzas troy)	7.8	1,321,046	-2.2	-0.2	11,481,718	-23.8	-1.8
Oro (Onzas troy)	5.6	14,085	26.6	1.2	114,777	-28.0	-1.7
Molibdeno (TMF)	1.5	803	567.5	4.2	3,962	100.4	1.1
Plomo (TMF)	1.1	1,693	-2.7	0.0	14,681	-31.7	-0.4
<b>TOTAL <sup>2/</sup></b>	<b>100.0</b>		<b>2.2</b>	<b>2.2</b>		<b>-14.4</b>	<b>-14.4</b>

1/ Cifras preliminares.

2/ Del VBP en nuevos soles de 1994.

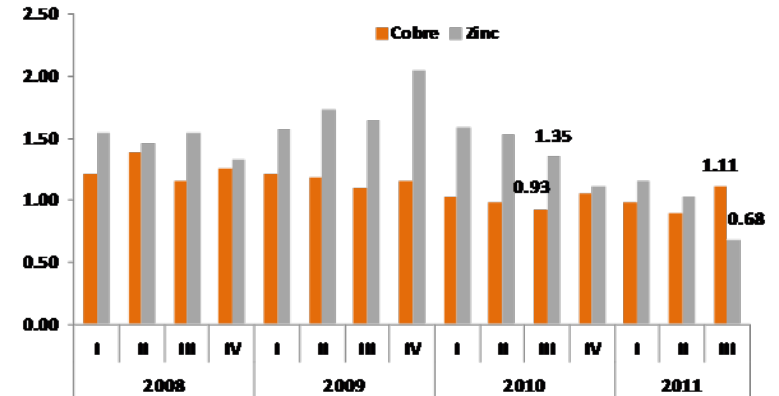
3/ En puntos porcentuales.

Fuente: Ministerio de Energía y Minas.

Elaboración: BCRP, Sucursal Trujillo. Departamento de Estudios Económicos.

## Antamina: Leyes promedios del mineral

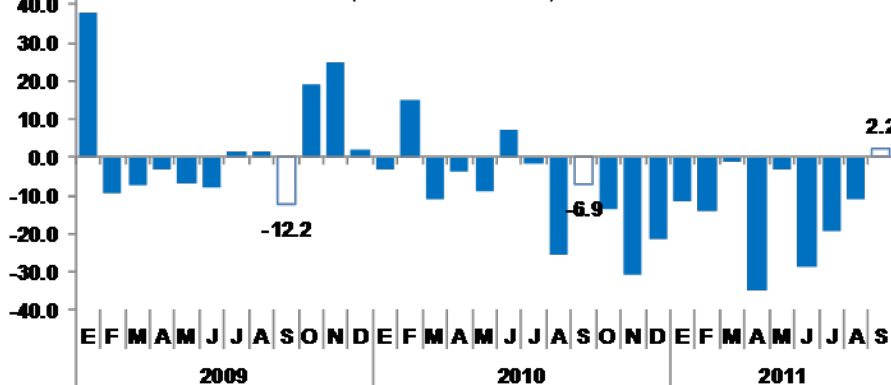
(En %)



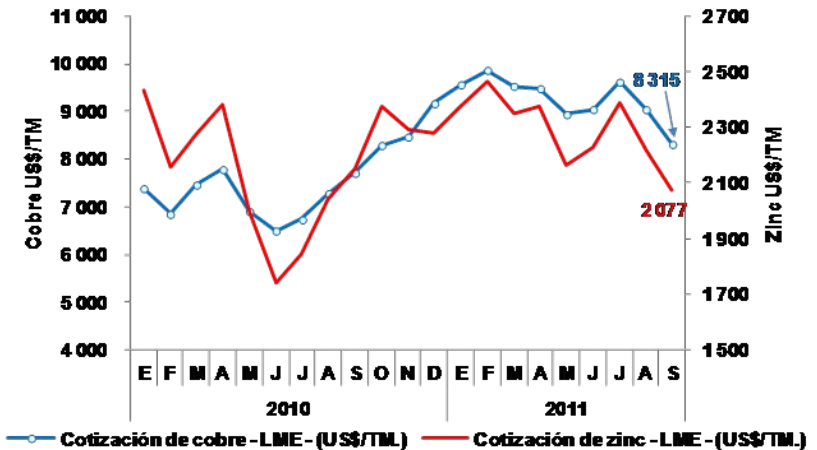
Fuente: BHP Billinton

## Valor Bruto de Producción Minera

(Variación % anual)



## London Metal Exchange: Cotización de cobre y zinc



— Cotización de cobre - LME - (US\$/TM) — Cotización de zinc - LME - (US\$/TM)



En setiembre, la producción industrial aumentó 34,8%, principalmente, por la mayor producción de conservas y productos congelados, productos siderúrgicos, entre otros. Entre enero y setiembre, el sector acumuló una expansión de 16,1%, sustentado en el crecimiento de la manufactura primaria.

## Valor Bruto de la Producción Manufactura 1/

	SETIEMBRE		ENERO - SETIEMBRE	
	2010	2011	2010	2011
Manufactura Primaria	-9.7	119.5	-24.5	30.7
Manufactura no Primaria	-10.4	7.9	-10.0	0.3
<b>Total Sector</b>	<b>-10.3</b>	<b>34.8</b>	<b>-18.2</b>	<b>16.1</b>

1/ Cifras preliminares.  
2/ Variación con respecto al mismo mes o periodo del año anterior.  
FUENTE: Ministerio de la Producción y Empresas.  
ELABORACIÓN: BCRP, Sucursal Trujillo. Departamento de Estudios Económicos.

## Producción manufacturera primaria 1/

(Índice del volumen físico: 1994=100)

CIIU - Ramas de Actividad	SETIEMBRE			ENERO - SETIEMBRE		
	2010	2011	Var. %	2010	2011	Var. %
Harina y aceite de pescado	0.0	0.0	-	30.8	22.4	-27.2
Conservas y productos congelados de pescado	207.7	467.8	125.2	183.1	532.4	190.7
Azúcar	26.9	0.0	-100.0	499.2	654.3	31.1
<b>MANUFACTURA PRIMARIA</b>	<b>12.1</b>	<b>26.5</b>	<b>119.5</b>	<b>44.7</b>	<b>58.5</b>	<b>30.7</b>

1/ Cifras preliminares.  
FUENTE: Ministerio de la Producción y Empresas.  
ELABORACIÓN: BCRP, Sucursal Trujillo. Departamento de Estudios Económicos.

## Producción manufacturera no primaria 1/

(Índice del volumen físico: 1994=100)

CIIU - Ramas de Actividad	SETIEMBRE			ENERO - SETIEMBRE		
	2010	2011	Var. %	2010	2011	Var. %
<b>Alimentos y Bebidas</b>	<b>0.0</b>	<b>0.0</b>	<b>-</b>	<b>42.3</b>	<b>186.5</b>	<b>340.6</b>
Alcohol etílico	0.0	0.0	-	42.3	186.5	340.6
<b>Sustancias y Productos Químicos</b>	<b>3,995.1</b>	<b>3,544.4</b>	<b>-11.3</b>	<b>3,487.2</b>	<b>3,729.8</b>	<b>7.0</b>
Oxígeno	4,800.3	4,064.2	-15.3	4,193.7	4,349.1	3.7
Nitrógeno	24,680.2	29,951.0	21.4	21,343.4	29,789.6	39.6
Acetileno	517.5	615.4	18.9	450.9	523.4	16.1
<b>Fabricación Metales Básicos</b>	<b>108.1</b>	<b>121.7</b>	<b>12.6</b>	<b>122.4</b>	<b>120.3</b>	<b>-1.7</b>
Productos siderúrgicos	108.1	121.7	12.6	122.4	120.3	-1.7
<b>MANUFACTURA NO PRIMARIA</b>	<b>132.4</b>	<b>142.9</b>	<b>7.9</b>	<b>143.5</b>	<b>143.9</b>	<b>0.3</b>

1/ Cifras preliminares.  
FUENTE: Ministerio de la Producción y Empresas.  
ELABORACIÓN: BCRP, Sucursal Trujillo. Departamento de Estudios Económicos.

La construcción se contrajo 13,1%, por la menor inversión privada y pública. No obstante, entre enero y setiembre, acumuló un crecimiento de 11,2% interanual, gracias a la mayor ejecución de obras privadas.

## Principales indicadores del sector construcción

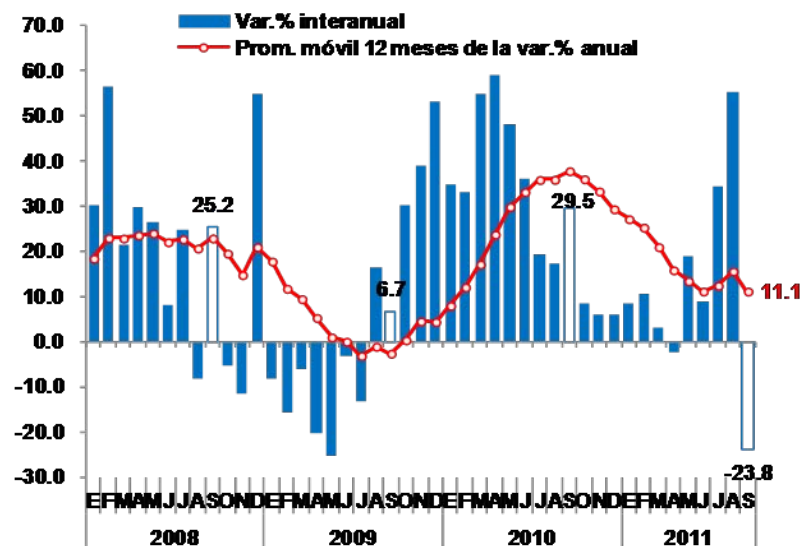
	SETIEMBRE			ENERO - SETIEMBRE		
	2010	2011	Var. %	2010	2011	Var. %
Despacho de cemento (T.m.)	18 798	14 327	-23.8	147 516	164 765	11.7
Venta de concreto (m3)	3 879	6 623	70.7	34 781	37 456	7.7
<b>Variación del sector 1/</b>			<b>-13.1</b>			<b>11.2</b>

1/ Variación en términos reales.

Fuente: Empresa Cementos Pacasmayo S.A.A.

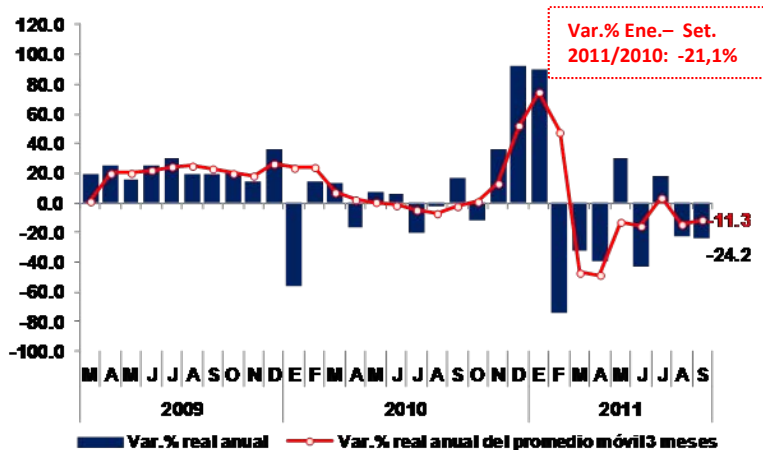
Elaboración: BCRP, Sucursal Trujillo. Departamento de Estudios Económicos.

## Evolución de los despachos de cemento



Fuentes: INEI y Cementos Pacasmayo S.A.A.

## Ancash: Evolución de la inversión pública 1/ (Variación % real anual)



1/ Comprende Gobierno Nacional, Gobierno Regional y Locales.

Fuente: MEF-SIAF

La caída en el mes, se atribuye a la culminación de algunos proyectos del sector privado como el centro comercial “Mega Plaza” en Chimbote, así como por una relativa menor actividad de la construcción en pequeña escala (autoconstrucción). La inversión pública se contrajo, en setiembre, 24,2% interanual, básicamente por la menor ejecución de los gobiernos locales (-51,9%), contrarrestando, la expansión de obras del gobierno nacional (7,2%) y regional (24,9%).

El crédito creció 14%, en los últimos doce meses, sustentado en las mayores colocaciones de las empresas bancarias y no bancarias. El crédito en soles continuó dinámico (17,6% interanual) y la tasa de morosidad (3,4%) se redujo en 0,1 puntos porcentuales, frente a setiembre de 2010.

## Crédito Directo del Sistema Financiero

	Estructura % Setiembre 2011	Setiembre 2011 (Millones de S/.)	Var.% real anual	Contribución al crecimiento 1/
Banco de la Nación	4.4	88	4.9	0.2
Empresas bancarias	69.2	1,393	14.5	10.0
Instituciones no bancarias	26.4	532	14.2	3.7
Cajas municipales	13.1	264	0.2	0.0
Cajas rurales	3.9	79	25.7	0.9
Edpymes	0.1	1	138.2	0.0
Financieras	9.3	187	35.3	2.8
<b>TOTAL</b>	<b>100.0</b>	<b>2,012</b>	<b>14.0</b>	<b>14.0</b>
En moneda nacional	69.4	1,397	17.6	11.8
En moneda extranjera	30.6	615	6.4	2.1

1/ En puntos porcentuales.

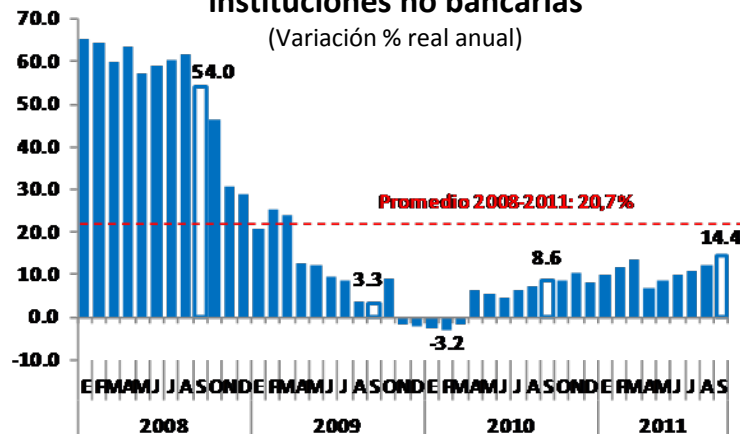
Fuente: Superintendencia de Banca, Seguros y AFP (SBS).

Elaboración: BCRP - Sucursal Trujillo. Departamento de Estudios Económicos.

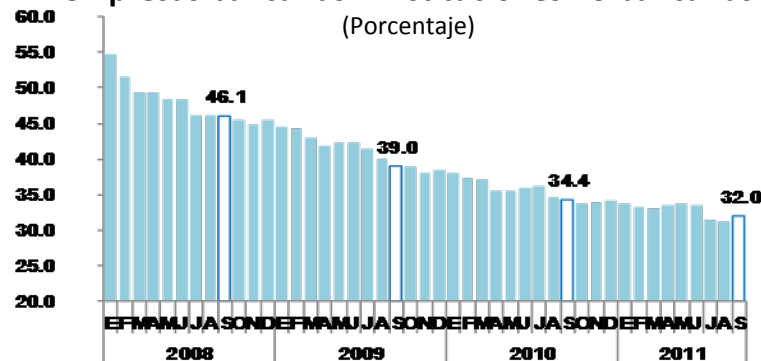
▪ En el departamento, 22 entidades financieras otorgan crédito a hogares y empresas, en donde 5, concentran el 65,5% del mercado. Entre ellas, destacan: BCP (27,7%), BBVA Banco Continental (15,7%), Scotiabank (9,7%), Caja del Santa (6,3%), e Interbank (6,1%).

▪ En setiembre, la tasa de morosidad registró un nivel de 3,4%, inferior en 0,1 puntos porcentuales, respecto a similar mes de 2010. La morosidad de las empresas bancarias (2,2%) creció 0,1 puntos porcentuales; mientras que el de instituciones no bancarias (7,3%), disminuyeron en 0,7 puntos porcentuales.

## Evolución del crédito de empresas bancarias + instituciones no bancarias



## Evolución del grado de dolarización del crédito de empresas bancarias + instituciones no bancarias



Fuente: SBS

Los depósitos en el sistema financiero, disminuyeron 28,8%, en los últimos doce meses, y se explicó por la contracción de los depósitos a la vista (-64,3%) y a plazo (-23,3%), a diferencia de los depósitos de ahorro, que continuó en la senda expansiva (18,7%). El grado de dolarización, en el mes, es de 31,9%.

### Depósitos del Sistema Financiero

	Estructura % Setiembre 2011	Setiembre 2011 (Millones de S/.)	Var.%real anual	Contribución al crecimiento 1/
<b>Empresas bancarias</b>	<b>80.9</b>	<b>958</b>	<b>-29.7</b>	<b>-24.3</b>
<b>Instituciones no bancarias</b>	<b>19.1</b>	<b>226</b>	<b>-24.5</b>	<b>-4.4</b>
Cajas municipales	15.0	177	-28.4	-4.2
Cajas rurales	3.3	40	-6.6	-0.2
Financieras	0.8	9	-3.5	0.0
<b>TOTAL</b>	<b>100.0</b>	<b>1,184</b>	<b>-28.8</b>	<b>-28.8</b>
Vista	18.8	223	-64.3	-24.2
Ahorro	39.5	468	18.7	4.4
Aplazos	41.7	493	-23.3	-9.0
En moneda nacional	68.1	806	-38.5	-30.3
En moneda extranjera	31.9	378	7.5	1.6

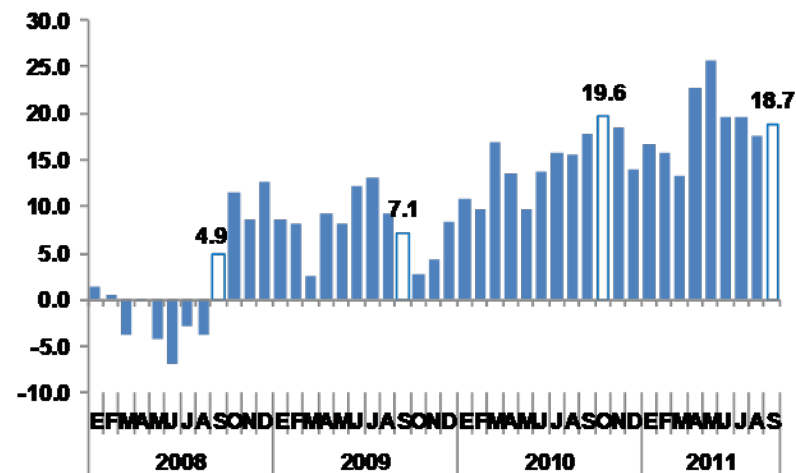
1/ En puntos porcentuales.

Fuente: Superintendencia de Banca, Seguros y AFP (SBS).

Elaboración: BCRP - Sucursal Trujillo. Departamento de Estudios Económicos.

### Evolución de los ahorros en el sistema financiero

(Variación % real anual)



▪ En el departamento, 17 empresas captan depósitos de los hogares y empresas, en donde 5, concentran el 88,6% del mercado. Entre ellas: BCP (41,3%), BBVA Banco Continental (18%), Caja del Santa (12,6%) Scotiabank (10,4%) e Interbank (6,3%) .

## Algunos hechos de importancia

---

- La pesquera **Austral Group** firmó un convenio con la Municipalidad Provincial de Huarney (Ancash) por el cual se compromete a reconstruir el muelle artesanal de esta localidad, considerado intransitable por Defensa Civil. La reparación demandará un financiamiento de US\$ 117 mil y se espera que esté operativo a mediados de noviembre.
- La empresa minera Antamina (Ancash) anunció que el proyecto de ampliación de su unidad minera (US\$ 1,288 millones), registra un avance de 68%, encontrándose dentro de los plazos y el presupuesto establecido. Asimismo, dicha ampliación permitirá aumentar la capacidad de procesamiento en 38% a 130 mil TM/día y extender la vida útil de la mina hasta el 2029.
- Fernando Parodi, gerente general de la empresa **Hayduk Corporación**, anunció que la firma tiene un plan de inversiones por US\$ 25 millones, para modernizar y equipar varias de sus fábricas, entre ellas sus plantas de Malabrigo (La Libertad) y Coishco (Ancash). La inversión se realizaría entre los años 2011 y 2013.