



BANCO CENTRAL DE RESERVA DEL PERÚ

Ancash: Síntesis de la Actividad Económica - Enero 2011 -

**Departamento de Estudios Económicos
Sucursal Trujillo**

Martes, 5 de abril de 2011

Indicador de actividad económica en enero, avanzó 7,4 por ciento, impulsado por sectores manufactura y pesca, contrarrestando caída del sector minero.

Indicador de Actividad Económica Regional 1/ 2/ (Variación porcentual respecto a similar período año anterior)

Sector	Ponderación 3/	Enero 2011
Agropecuario	5.9	3.9
Agrícola		-9.1
Pecuario		20.0
Pesca	1.8	221.9
Minería	30.2	-11.0
Manufactura	14.7	40.8
Primaria		153.3
No primaria		-17.2
Construcción	5.7	2.3
Electricidad y agua	3.4	2.1
Servicios gubernamentales	6.1	8.7
Servicios financieros	1.8	-11.2
TOTAL	69.6	7.4

1/ Es un Indicador parcial de la actividad económica de la región que alcanza una cobertura de 69.6 por ciento del valor agregado bruto de la producción regional según cifras del INEI.

2/ Actualizado con información al 22 de febrero de 2011.

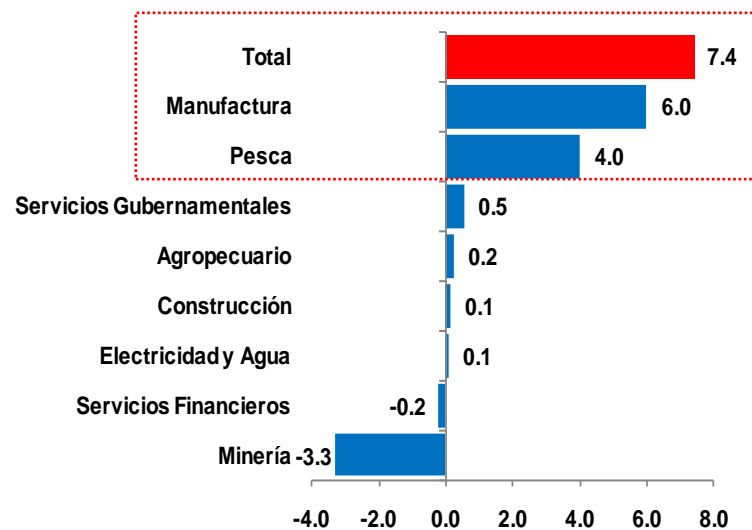
3/ Considera la estructura productiva de la región para el año 2007 según cifras del INEI. En el caso de los servicios financieros se considera como ponderación el promedio nacional para dicho año (1,8 por ciento).

FUENTE: MINAG, Dirección Regional Ministerio de la Producción, MINEM, Seda Chimbote, EPS Chavin, MEF, SBS y Empresas.

ELABORACIÓN: BCRP, Sucursal Trujillo. Departamento de Estudios Económicos.

Contribución al crecimiento Enero 2011/2010 del Indicador de Actividad Económica, por sector

(En puntos porcentuales)



Indicadores de consumo privado muestran un desempeño positivo.

Indicadores de consumo privado

(Variación porcentual respecto a similar período año anterior)

	Ene.10	Ene.11
Venta de automóviles	116.7	53.8
Empleo urbano 1/		
Chimbote	-5.5	-2.2
Huaraz	4.6	5.2
Crédito a personas naturales 2/	8.6	18.7
Consumo de electricidad residencial	5.8	9.2



- En Huaraz, sectores comercio y servicio lideran demanda de mano de obra, con incrementos de 9,6% y 9,1% , respectivamente.
- Por el contrario, caída del empleo en Chimbote, se explica por la menor demanda del sector extractivo (29,2 %)
- El aumento del crédito a personas naturales se sustenta en el crédito de consumo (19.2%) e hipotecario (11,1%).

1/ Con información al mes de diciembre. Comprende a empresas de 10 a más trabajadores.

2/ Comprende la variación del saldo a fin de período del crédito hipotecario y de consumo.

Fuente: ARAPER, Mintra, SBS y Osinergmin.

Elaboración: BCRP, Sucursal Trujillo. Departamento de Estudios Económicos.

En el sector agropecuario, el Incremento del mes se explica, principalmente, por la mayor producción de carne de ave, huevos, caña de azúcar y maíz amarillo duro, que compensaron las caídas en papa y algodón.

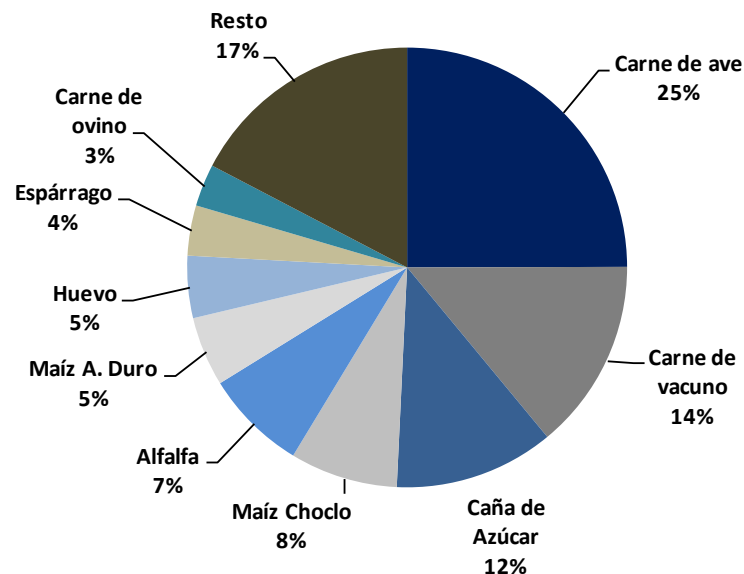
Producción de principales productos agropecuarios 1/

(En toneladas)

CULTIVOS	ENERO		
	2009	2010	Var%
PRODUCCIÓN AGRÍCOLA			-9.1
EXPORTACION y AGROINDUSTRIA			8.2
Espárrago	1 203	1 205	0.2
Caña de azúcar	56 860	66 913	17.7
Maíz Amarillo Duro	4 040	4 865	20.4
Algodón Rama	335	80	-76.1
MERCADO INTERNO			-24.7
Alfalfa	16 962	17 538	3.4
Arroz	0	0	-
Cebada	0	0	-
Maíz Amiláceo	77	44	-42.9
Maíz Choclo	7 168	7 342	2.4
Olluco	24	45	87.5
Papa	9 264	2 872	-69.0
Yuca	167	295	76.6
Trigo	0	0	-
PRODUCCIÓN PECUARIA			20.0
Carne de ave 2/	2 370	3 093	30.5
Carne de vacuno 2/	1 186	1 229	3.6
Carne de ovino 2/	246	247	0.3
Huevos	480	842	75.5
Total			3.9

VBP Agropecuario Enero 2011

(Participación %)



1/ Cifras preliminares.

2/ Peso de animales en pie.

FUENTE: MINAG.

ELABORACIÓN: BCRP, Sucursal Trujillo. Departamento de Estudios Económicos.

La actividad pesquera creció 221,9% en enero, reflejando un crecimiento estadístico, dado que se compara con un mes contraído (-78,6 por ciento).

Producción pesquera 1/
(En toneladas)

	2010	ENERO 2011	Var. %2/
Consumo Humano Directo	5,196	12,488	179.9
. Fresco	1,034	1,820	76.0
. Congelado	2,053	2,340	14.0
. Conservas	2,109	8,328	294.9
Consumo Humano Indirecto	28,792	124,047	330.8
. Anchoqueta	28,792	124,047	330.8
. Otras Especies	0	0	-
TOTAL	33,988	136,535	221.9

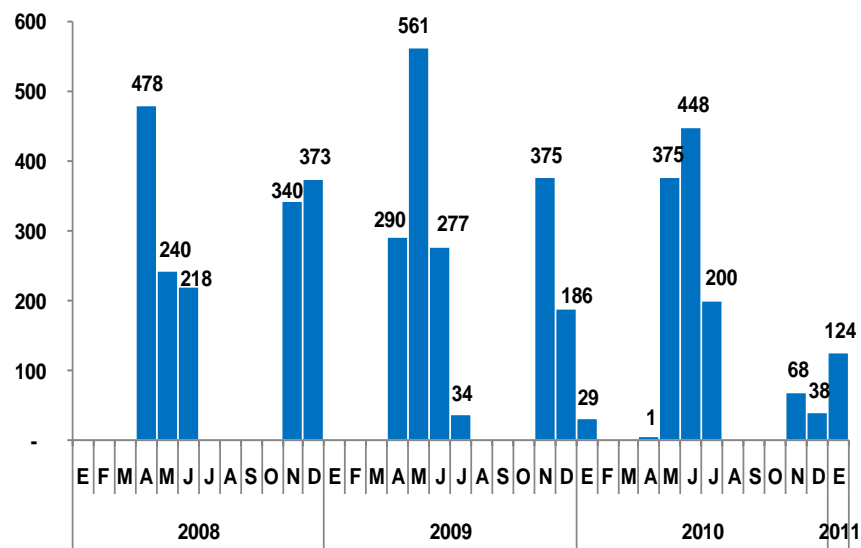
1/ Cifras preliminares.

2/ Variación en valores reales.

FUENTE: Ministerio de la Producción.

ELABORACIÓN: BCRP, Sucursal Trujillo. Departamento de Estudios Económicos.

Desembarque de anchoqueta para consumo industrial
(En miles de toneladas)



Cabe señalar que ante la presencia de ejemplares juveniles de anchoqueta, se suspendió las actividades de pesca desde el 6 de diciembre de 2010 hasta el 9 de enero de 2011. Asimismo, mediante R.M. Nro.011-2011-PRODUCE, se dio por concluida a partir del 18/01/2011, la segunda temporada de pesca del recurso anchoqueta, correspondiente al 2010.

El sector minero se contrae 11% por la menor producción de zinc, oro, plata, molibdeno y plomo, debido a la menor ley del mineral extraído, principalmente.

Producción minera 1/

	ENERO		Var. %2/
	2010	2011	
MINERIA METÁLICA			-11.0
Cobre (T.M.F.)	26 059	26 079	0.1
Molibdeno (T.M.F.)	219	192	-12.4
Oro (KG.F.)	726	429	-40.8
Plata (KG. F.)	57 398	42 425	-26.1
Plomo (T.M.F.)	2 567	1 725	-32.8
Zinc (T.M.F.)	47 305	41 208	-12.9

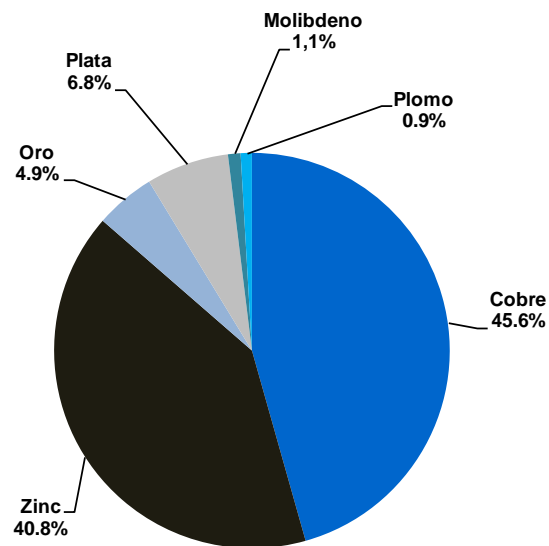
1/ Cifras preliminares.

2/Variación en términos reales

FUENTE: MINEM.

ELABORACIÓN: BCRP, Sucursal Trujillo. Departamento de Estudios Económicos.

Participación en el VBP Minero, Enero 2011



La empresa Antamina contribuyó, en enero, con el 97,5% de la producción de cobre y con el 88,5% de la producción de zinc, en el departamento.

Producción industrial aumentó 40.8% en enero, por la mayor producción de harina y aceite de pescado, así como de azúcar, principalmente.

Producción manufacturera 1/
(Índice de volumen físico: 1994=100)

CIU - Ramas de Actividad	ENERO		
	2010	2011	Var. %
MANUFACTURA PRIMARIA	21.9	55.4	153.3
Harina y aceite de pescado	7.1	31.1	340.1
Conservas y productos congelados de pescado	127.7	296.6	132.3
Azúcar	705.6	844.7	19.7
MANUFACTURA NO PRIMARIA	148.1	122.6	-17.2
Alimentos y Bebidas	0.0	279.4	-
Alcohol etílico	0.0	279.4	-
Sustancias y Productos Químicos	3 429.0	4 099.1	19.5
Oxígeno	4 149.0	4 800.3	15.7
Nitrógeno	21 065.4	34 489.3	63.7
Acetileno	364.2	422.3	16.0
Fabricación Metales Básicos	127.7	95.6	-25.1
Productos siderúrgicos	127.7	95.6	-25.1
TOTAL			40.8

1/ Cifras preliminares.

FUENTE: Ministerio de la Producción y Empresas.

La expansión del sector construcción en el mes (2.3%), se explica por los mayores despachos de cemento (8.5%). Menores ventas de concreto atenuó resultado.

Principales indicadores del sector construcción

	ENERO		Var. %
	2010	2011	
Despacho de cemento (T.m)	17 017	18 467	8.5
Venta de concreto (m3)	4 937	3 345	-32.2
Variación del sector 1/			2.3

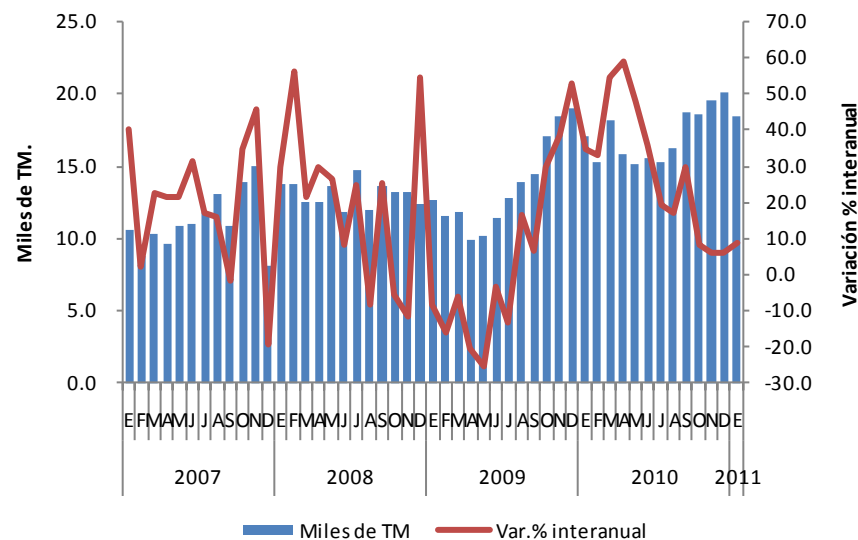
1/ Variación en términos reales.

FUENTE: Empresa Cementos Pacasmayo S.A.A.

ELABORACIÓN: BCRP, Sucursal Trujillo. Departamento de Estudios Económicos.

Ancash: Evolución de los Despachos de cemento

(En miles de TM y variación % interanual)



Fuente: Cementos Pacasmayo

Elaboración: BCRP Sucursal Trujillo. Departamento de Estudios Económicos.

Los gastos no financieros del gobierno regional crecieron 10,3%, por mayor gasto en remuneraciones, adquisición de bienes y servicios, así como, inversión.

Gasto No Financiero del Gobierno Regional

(En miles de nuevos soles)

	ENERO		Var % 1/
	2010	2011	
a. Gastos Corrientes	50 359	55 383	7.8
1. Remuneraciones	35 011	37 884	6.0
2. Bienes y Servicios	4 710	6 377	32.6
3. Transferencias	10 638	11 122	2.4
Pensiones	9 071	9 892	6.9
Cargas Sociales	1 567	1 230	-23.1
Otros	0	0	-
b. Gastos de Capital	623	1 998	214.2
1. Formación Bruta de Capital	623	1 998	214.2
2. Otros	0	0	-
TOTAL	50 982	57 381	10.3

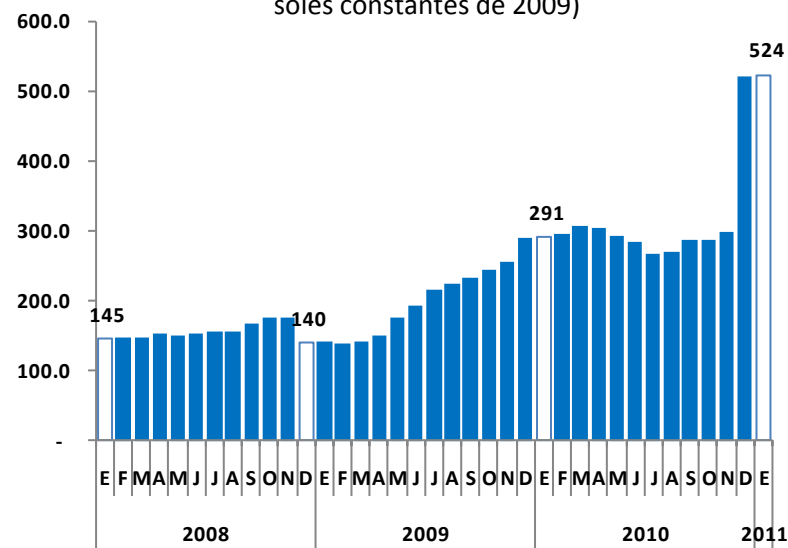
1/ Variación en términos reales.

FUENTE: MEF.

ELABORACIÓN: BCRP, Sucursal Trujillo. Departamento de Estudios Económicos.

Inversión del Gobierno Regional 1/

(Monto acumulado últimos 12 meses en soles constantes de 2009)



1/ Formación bruta de capital

Fuente: BCRP sucursal Trujillo en base a información del MEF.

Entre los principales proyectos que sustentan el mayor gasto de inversión son:

- Construcción del canal integrador Santa – San Bartolo (Proyecto Especial Chinecas)
- Mejoramiento del sistema de agua potable y desagüe de los AA.HH. Miraflores Alto – Miraflores Tercera en Chimbote.
- Encauzamiento y protección de diques del río Santa en Vinzos – Provincia del Santa.

El dinamismo del crédito en los últimos doce meses fue liderado, en términos de flujo, por el mayor aporte de las instituciones bancarias (S/. 138,4 mm) y no bancarias (S/. 45,7 mm). El 32,2% del crédito se otorgó en dólares.

Crédito Directo del Sistema Financiero 1/

(Saldos en miles de nuevos soles)

	ENERO		Var.%2/	
	2010	2011	Ene.11 / Dic.10	Ene.11 / Ene.10
Banco de la Nación	67 877	85 456	1.1	23.2
Empresas Bancarias	1 062 391	1 201 240	0.4	10.7
Instituciones No Bancarias	430 477	476 168	-0.1	8.3
Cajas Municipales	250 992	257 096	-1.0	0.3
Cajas Rurales	65 110	65 955	-0.3	-0.9
Edpymes	6 066	651	1.8	-89.5
Empresas Fiancieras	108 309	152 466	1.5	37.8
TOTAL	1 560 745	1 762 864	0.3	10.5
En MN	992 952	1 195 304	0.6	17.8
En ME	567 793	567 560	-0.4	-2.2

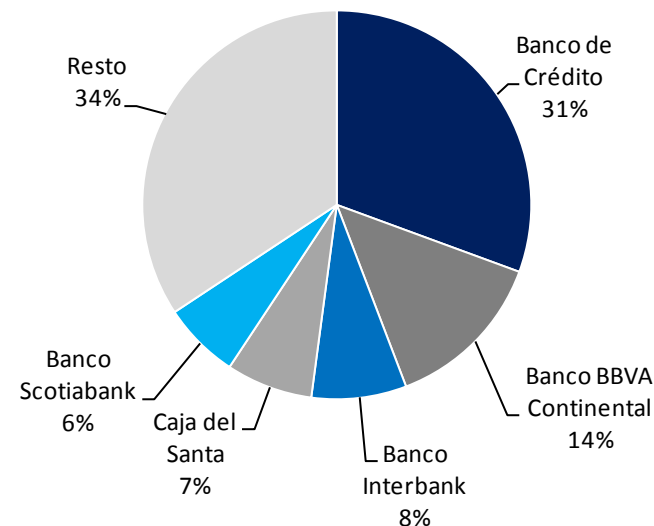
1/ Cifras preliminares.

2/ Variación en términos reales.

FUENTE: Superintendencia de Banca, Seguros y AFP (SBS).

ELABORACION: BCRP, Sucursal Trujillo. Departamento de Estudios Económicos.

Crédito Directo: Participación Enero 2011



▪ En el departamento, 22 empresas otorgan crédito a los hogares y empresas, en donde 5, concentran el 65.6 % del mercado.

Los depósitos en el sistema financiero, disminuyeron 31,1% en los últimos doce meses y se explica, principalmente, por los menores flujos de las empresas bancarias (S/. - 417 mm). El 32,8% de los depósitos totales se encuentran en dólares.

Depósitos del Sistema Financiero 1/

(Saldos en miles de nuevos soles)

	ENERO		
	2010	2011	Var.%2/
Empresas Bancarias	1 304 026	886 881	-33.4
Instituciones No Bancarias	277 837	226 917	-20.1
Cajas Municipales	219 118	176 498	-21.2
Cajas Rurales	49 179	40 868	-18.7
Financieras	9 540	9 551	-2.0
TOTAL	1 581 863	1 113 797	-31.1
Vista	679 938	212 309	-69.4
Ahorros	354 896	423 506	16.8
A plazos	547 028	477 983	-14.5
En MN	1 211 675	748 793	-39.5
En ME	370 188	365 004	-3.5

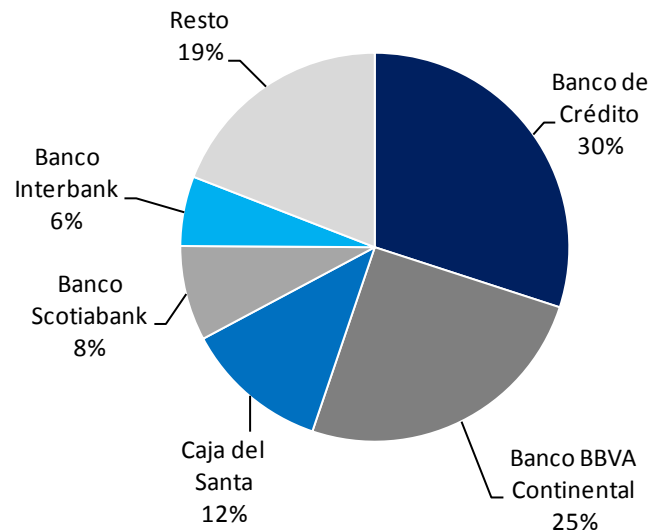
1/ Cifras preliminares

2/ Variación en términos reales

FUENTE: Superintendencia de Banca, Seguros y AFP (SBS)

ELABORACION: BCRP, Sucursal Trujillo. Departamento de Estudios Económicos.

Participación en los Depósitos, Enero 2011



- En el departamento, 17 empresas captan depósitos de los hogares y empresas, en donde 5, concentran el 88,8% del mercado.